

KMETOVALEC.

Ilustrovan gospodarski list.

Uradno glasilo

c. kr. kmetijske družbe  za vojvodino kranjsko.

Ureja Gustav Pirc, družbeni ravnatelj.

»Kmetovalec« izhaja 15. in zadnji dan v mesecu ter stane 4 K, za gg. učitelje in ljudske knjižnice pa le 2 K na leto. — Udje c. kr. kmetijske družbe kranjske dobivajo list brezplačno.

Inserati (oznanila) se zaračunajo po nastopni ceni: Inerat na vsi strani 60 K, na $\frac{1}{2}$ strani 40 K, na $\frac{1}{3}$ strani 20 K, na $\frac{1}{4}$ strani 10 K in na $\frac{1}{12}$ strani 6 K. Pri večjih naročilih rabat. Družabnikom 20 % popusta.

Vsa pisma, naročila in reklamacije je pošiljati c. kr. kmetijski družbi v Ljubljani, Turjaški trg šte. 3.

Ponatisi iz »Kmetovalca« so dovoljeni le tedaj, če se navede vir.

Št 19. V Ljubljani, 15. oktobra 1909. Letnik XXVI.



Obseg: Napenjanje govedi. — Barvanje vin z ozirom na novi vinski zakon. — Ne pozabite pri gnojenju na kalij. — Krmljenje z oljnimi tropinami. — Kranjski kmet o simodolski goveji pasmi. — Pitanje prasičev. — Vprašanja in odgovori. — Kmetijske novice. — Družbene vesti. — Uradne vesti c. kr. kmetijske družbe kranjske. — Tržne cene. — Inserati.

Napenjanje govedi.

Vsled napenjanja govedi trpijo slovenski gospodarji vsako leto mnoge škode. To prihaja odtod, ker ne vedo, kakšna je ta bolezen, in seveda še manj, kako jo je zdraviti. S tem spisom hočemo našim gospodarjem ponavljaje podati korenit pouk, kako se jim je ravnati ob tej goveji bolezni, ker ravno jeseni se ta bolezen največkrat pojavlja. Največkrat goved napenja vsled použitia spridene zelene klaje, sparjene detelje ali vsled paše po mokrih in od slane napadenih pašnikih ali deteljiščih. Ker je važneje goved obvarovati pred napenjanjem kakor jo zdraviti, zato nujno priporočamo pokladati le nepokvarjeno krmo ter živali nikdar ne gnati jeseni prezgodaj jutraj na pašo, dokler se rastline ne osuše ali dokler slana ne izgine. Vsekako pa naj živina na pašo ne hodi s praznim želodcem, koder potem hlastno vse vprek žre, ker je to zelo slabo, temveč naj dobi poprej nekaj suhe klaje.

Goved ima posebno ustvarjen želodec, ki drugače prebavlja kakor konjski ali prasičji in je zlasti prikladen, da užije velike množine zelene in suhe klaje. Govedo se namreč tako nasiti, da najprej napolni vamp in potem zaužito, t. j. v vamp spravljeno krmo vnovič prežvekuje. S krmo, z vodo in z zrakom pride v vamp

velika množina gliv cepljivk, ki razkrajajo zaužito krmo, pri čemer se razvija velika množina plinov, zlasti močvirskega plina. Odraslo govedo naredi na dan v želodcu do 700 l močvirskega plina. Pregibanje želodca in nastali plini potiskajo krmske osvaljke nazaj v gobec, kjer jih govedo iznova prežveči. Tvorjenje velikih množin tega plina v govejem želodcu je torej naravno in potrebno; ob neugodnih razmerah pa ta velika množina plina vendarle more škoditi. Če se naredi le preveč plina in želodečno mišičevje otrpne, pa plin ne more odhajati, nabira se v vampu ter povzroča opasno napenjanje govedi. Napenjanje se zlasti rado pojavlja po uživanju sveže detelje, zelja, repne cime itd., posebno če je krma mokra, oparjena od slane ali mraza, ali če se je segrela na kupu. Kadar pride govedo jeseni na mokro ali rosno pašo in tamkaj hlastno žre — to se rado zgodi, če pride



Podoba 65.

lačno na pašo — se je vsekdar bati napenjanja.

Napenjanje govedi torej prihaja od otrpnjenja želodečnega mišičevja, ki je vzrok, da plini ne morejo odhajati, posebno kadar se ti sicer naravni plini prehitro v preveliki množini tvorijo. Od pritiska v želodcu zastalih plinov se vamp močno napne. Posledice napenjanja so razne, in najnevarneje je, če vamp počí, če ni kmalu pomoči in si narava sama ne pomaga.

Na vsak način je treba napeti govedu hitro pomagati, če jo hočemo rešiti in oti. Pri nas običajno zdravljenje te bolezni je popolnoma napačno, da, bolezen še celo pospešuje. Na Gorenjskem puščajo govedu na ušesu, a na Notranjskem jo po vasi gorindol podijo, tako da še hitreje pogine. Da je tako zdravljenje napačno, je lahko dokazati. Deni navaden suh živalski mehur, ki si ga skupaj zmečkal in dobro zavezal, na gorko peč. Na gorki peči se prične mehur napenjati in slednjič je tako napet, da tudi počí. Zrak se je namreč od gorkote raztegnil v mehuru in ga napel. Ravno tako je tudi napeti govedu. Napeta goved je že tako

Najboljša taka naprava je požiralnikova cev, ki se takole rabi. Živali se v gobec vtakne preluknjan les (glej podoba 64). Skoz luknjo tega lesa in skoz požiralnik se vtakne požiralnikova cev, kolikor je dolga, dol v vamp. Cev je dolga do poldruga metra. Preden se cev rabi, jo je namazati z oljem ali z maslom, ali pa s kako drugo mastjo. Da pa cev, kadar je v vampu, ne zaide v krmo, ampak da sega do vetrov, je žival postaviti, kadar se ji vtika cev, s prednjima nogama nekoliko višje (glej podoba 65). Iz te podobe je tudi razvideti, kako leži vamp v govedu in kako pride požiralnikova cev v vamp.



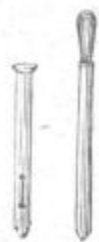
Podoba 63.



Podoba 64.



Podoba 67.



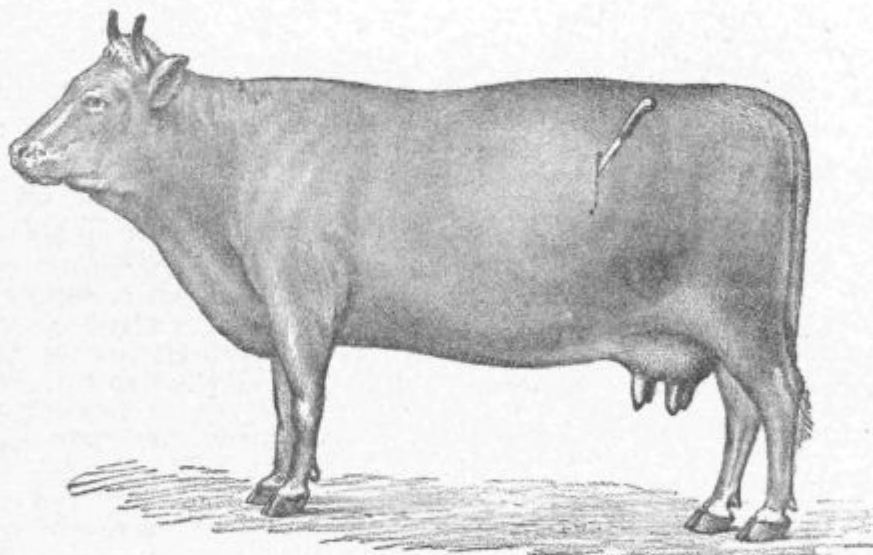
Podoba 66.

vsled bolezni vroča, če jo pa še po vasi podiš ali ji celo puščaš, potem se še bolj razgreje, a vamp se ji širi in večja od raztezajočih se vetrov in naposled počí. Puščati pa govedu na nšesu je že samonasebi prenemno, bodisi pri tej ali drugi bolezni.

Zdravi torej goved takole, kadar jo napenja: Naredi nemudoma povež iz slame, kakršna rabi snopom v povresla. S to povežjo obrzdaj govedo ter napravi

za rogovoma vozela, kakor kaže podoba 63. Dobro je, na mestu, kjer pride povež v gobec, namazati jo s katranom ali s kolomazom (šmirom). Govedo zveči to povež ter izpušča vetrove skozi požiralnik. Potem polij govedo po vsem životu s prav mrzlo vodo, obdrgni ga z vseh strani s slamo, vodi ga počasi semtertja ali pa, če si na polju, pelji ga počasi domov. Če napenjanje ne odjenja, vzemi 30 do 40 gramov neugašenega apna, nekaj žlic moke in zmešaj to z litrom vode. Vse to daj govedu hkrati. Še boljše zdravilo je tole: Jajce predri na obeh koncih ter izpihaj iz njega beljak in rumenjaki. Zamaši potem eno luknjo bodsi z voskom ali s čim drugim, skoz drugo pa vlij v jajce terpeninovega olja in jo potem tudi zamaši. Dve taki jajci porini živali tako daleč v grlo ter ji v njem stri, da jih mora požreti. Ta lek je brez slabih nasledkov in izvrstno pomaga.

Napravljanje teh zdravil je pa navadno vselej zamudno, mnogokrat, kadar živinče trdovratno napenja, tudi brezuspešno. Vsled tega so izumili naprave (instrumente), ki se z njimi dá napenjanje précej ozdraviti.



Podoba 68.

Vsled vetrovega pritiska pride včasih nekaj krme v cev. Da se ta krma potrebi iz cevi, je cevi pridejana posebna paličica, da se lahko skoz cev podreza. Kdor pravilno ravna s požiralnikovo cevjo, najbolje in najhitreje odpravi živinčetu napenjanje. Požiralnikova cev bi si morala vsaka vas nabaviti ob svojih stroških; sicer je pa tako cena, da si jo lahko omisli vsak ko-

ličkaj premožen gospodar. Take cevi ima c. kr. kmetijska družba v Ljubljani vedno v zalogi. Ena stane 12 kron. Toplo priporočamo, da si vsaka občina, vsaka vas ali vsaj vsaka podružnica takoj omisli eno požiralnikovo cev.

Večkrat se pa pripeti, da tudi požiralnikova cev ne pomaga več, ali pa žival ne more več sopsti in tedaj ni več časa cev vtikati. Če je govedo izredno močno napeto, ne more se cev zato vanjo vtekniti, ker govedo pade na tla. V takem slučaju je opustiti vse nepotrebne poskuse in je goved hitro vbosti s trokarjem. Trokar je bodalo, ki tiči v nožnici, ki je spodaj odprta (glej pod 66.) Trokar se porine z nožnico vred skoz kožo v vamp, in sicer v lakotnico na levi strani, nekoliko zadaj za zadnjim rebrom, kakor kaže podoba 67. Ko smo trokar tako zabodli, se bodalo potegne iz nožnice, ki potem sama tiči v vampu. Vetrovi potem siloma odhajajo skoz nožnico. Nožnica se pusti v vampu, dokler odhajajo vetrovi, kar traja včasih po več ur. Trokarje ima kmetijska družba v Ljubljani vedno v zalogi. Trokar z dvema nožnicama stane 5 K.

Včasih pa plini ne izpuhtevajo zadostno skoz nožnico ali sploh ni trokarja ali požiralnikove cevi pri roki, takrat se vbode v vamp s kakim rtastim kuhinjskim nožem, kakor kaže podoba 68. Vbosti je na istem mestu kakor s trokarjem. Nikoli pa ni vbodati na desni strani, ker tam leže čreva, in če te ranimo, je smrt neizogibna.

Male rane od trokarja ni treba posebej celiti, zadostuje jih izmiti s kreolinovo vodo. Vbodene živali je naslednje dni pomalem in previdno krmiti.

Navadno govedo tako hitro napne, da ni časa klicati živinozdravnika. Če je pa kak živinozdravnik v bližini, se je pa vendar naglo obrniti do njega, ker umna in hitra pomoč je tu odločilna. Če se je vbodel vamp z nožem, je vsekako dobro, da živinozdravnik rano zašije in vse drugo potrebno ukrene.

Kadar napeta žival kakor mrtva pade na tla in če nobena reč več ne pomaga, jo je hitro zaklati, vendar je priporočati poprej, preden se žival zakolje, na popisanim mestu na levi strani narediti vsekako močan vbodec z nožem, kajti če to ne pomaga, je še vedno čas goved zaklati. Meso od tako bolne živine je navadno slabo in se ne drži dolgo.

Barvanje vin z ozirom na novi vinski zakon.

Vsled ne posebno ugodnega vremena za časa letošnje trgatve je bil, oziroma bo marsikteri vinogradnik primoran belo grozdje takoj sprešati ter mošt pustiti, da zase pokipi. Tako postopanje je neobhodno potrebno, ker le na ta način se napravi fino in okusno belo vino, kajti, ker ne ostane dolgo časa s peclji ali s hlastinami, oziroma z zelenimi ali nagnilimi jagodami skupaj, se ne navleče neprijetnih, pozneje vino kalečih snovi, vsled česar ostane vedno okusno ter se tudi bolje čisti. Ker pa ima tak mošt prav malo čreslovine v sebi, nima novo vino one visokorumeme barve, kakor si jo naši vinogradniki in pivci žele, marveč je skoraj popolnoma brezbarvno. Ta brezbarvnost pa vzbuja pri nevednejših sum, da vino ni naravno, marveč ponarjeno. Zato pa mislijo nekteri vinogradniki, da ta sum odvrnejo, da morajo taka brezbarvna vina barvati, toliko da porumene.

Preden je izšel novi vinski zakon, so se smela v ta namen rabiti razna barvila, sedaj je pa to strogo omejeno, ter se smejo rabiti le postavno določena barvila. Glasom novega vinskega zakona se sme za barvanje vin rabiti le karamel, t. j. sežgan navadni sladkor, ali pa enokcijanin, t. j. iz grozdnih jagod, oziroma iz lušin dobljeno črno barvilo. Ker se pa enokcijanin le še malo izdeluje, se malobarvna vina navadno vržejo zopet na tropine ali na drözgo že pokipelega mošta.

Ponekod ponujajo za barvanje mošta ali vina neki rdeč prašek, ki naj bi nadomestoval karamel. Pred nakupovanjem in porabo takega praška odsvetujem, ker je analiza pokazala, da vsebuje snovi, ki so po § 6. vinskega zakona prepovedane. Kdor si je tak prašek že omislil, naj ga nikar ne rabi, da ne zapade kazni. Fr. Gombač.

Ne pozabite pri gnojenju na kalij!

Vsak kmetovalec danes ve, da brez gnoja ni pridelka, zato se pri nas vobče z gnojem že veliko bolj dela in tudi velikovredna gnojnica se je začela bolj spoštovati.

Hlevski gnoj, ki je bil in ostane najimenoitnejši gnoj, pa pri nas vsled prejšnjega napačnega kmetovanja ni posebno dober, zlasti mu manjka nekterih redilnih snovi v zadostni množini, zato je treba prejšnje grehe popravljati z umetnimi gnojili. Umetna gnojila pa marsikje, posebno na travnikih, tudi sama zase izvrstno prijajo.

Način in bistvo porabe umetnih gnojil, ki jih naši kmetovalci sedaj rabijo že v znatnih množinah, pa, žal, še nista dovolj znana.

Kadar gnojimo, moramo dati zemlji dovolj vseh tistih redilnih snovi, ki jih potrebuje rastlina za dobro uspevanje, ki bo rasla na dotični zemlji. To velja, če gnojimo s hlevskim gnojem ali z umetnimi gnojili. Dober hlevski gnoj ima vse redilne snovi v sebi, dočim ima vsako umetno gnojilo navadno le eno redilno snov v sebi, razen če ne kupimo mešanice umetnih gnojil.

Rastline potrebujejo za povoljno uspevanje predvsem dovolj fosforove kisline, kalija, in dušika, zato jim moramo z gnojenjem vedno dati vseh teh redilnih snovi.

Sedaj jeseni in v pričetku zime je najpripravnejši čas gnojiti travnikom, in v to svrhu posebno dobro prijajo umetna gnojila. Napačno pa je gnojiti jeseni in v pričetku zime travnike samo s Tomasovo žlindro, ali spomladi samo s superfosfatom, kajti ti gnojili dasta zemlji le fosforove kisline in drugega nič, izvzemši Tomasovo žlindro, ki da tudi nekoliko apna, ki je tudi potrebno. Če naj ima gnojenje s Tomasovo žlindro trajen uspeh in naj pozneje ne prihajajo pritožbe, da je bil učinek v pričetku dober, pozneje pa slabši, potem moramo dati travnikom tudi dušika in kalija.

Z dušikom gnojim najceneje in najbolje z gnojnico, ki se je v umnem gospodarstvu ne sme izgubiti kaplje, ali pa spomladi z amonijevim sulfatom, ki je pa seveda razmerno precej drago umetno gnojilo.

Kalij je rastlinam enako potreben kakor fosforova kislina in dušik, zato je tudi pri gnojenju travnikov z umetnimi gnojili zelo napačno, če iz ktere-gakoli vzroka prezremo to redilno snov. Kdor to jesen pognoji svoje travnike samo s Tomasovo žlindro, ni prav ravnal, pognojiti jih mora poleg z dušikom tudi s kalijem.

Najcenejše kalijevo umetno gnojilo je pri nas 40 % kalijeva sol, ki se more obenem raztresati s Tomasovo žlindro.

Travnike (senožeti) in draga enaka zemljišča je jeseni in v pričetku zime pognojiti na oral s 300 do 400 kg Tomasove žlindre, s 100—150 kg kalijeve soli in z gnojnico, potem se je nadejati res dobrega uspeha. Kdor pa pri gnojenju travnikov z umetnimi gnojili enostransko ravna, t. j. da ne gnoji z umetnimi gnojili, ki imajo v sebi vse potrebne važne redilne snovi, se bo pozneje gotovo kesal, kajti rodovitnost bo odnehala in tega dejstva bo krivo edinole napačno ravnanje.

Pri nas se splošno podcenjuje važnost gnojenja s kalijem, naši gospodarji kaj radi gnoje na travnikih samo s Tomasovo žlindro, zato smo smatrali za dolžnost opozoriti jih na gnojenje s kalijem in seveda tudi z dušikom.

Krmljenje z oljnimi tropinami.

Letos bo tudi še manjkalo krme, zlasti pozimi do prihodnje spomladanske paše in zelene klaje, zato bodo morali kmetovalci segati tudi po slabih krmilih, ki jih drugače ne rabijo ali kvečjemu za steljo. Če se goved

krmi s takimi krmili, pa silno hira in slabo uspeva, če se ne pokladajo obenem močna krmila. Najboljša in najizdatnejša močna krmila, ki jih je za pridevek h krmi razmeroma le malo treba in zato najceneje hodijo, so oljne tropine.

Uspeh ni odvisen le od tega, koliko krme živina dobiva, marveč tudi od tega, kako je krma sestavljena. Večinoma nedostaja beljakovin in tolšče. Ko so umni živinorejci to spoznali, so si zelo uspešno pomagali s krmili, ki imajo mnogo beljakovin in tolšče v sebi; to so oljne tropine. Toda oljnih tropin je mnogo vrst, ki za naše razmere niso dobre.

Izmed dobrih oljnih tropin, kakršnih v sosednje dežele uvažajo vsako leto velike množine, naj omenim lanene in sezamove tropine.

Lanene tropine. Že zdavnaj znano, toda premalo uvaževano močno krmilo so lanene tropine. Veliko njihovo redilnost, okusnost in zdravilnost pozna skoraj vsakdo, in vendar jih živinorejci pokrmijo le toliko, kolikor se jih izdeluje v deželi. To je pač zelo malo. Dobre lanene tropine imajo povprečno $2\frac{1}{2}$ krat toliko beljakovin in tolšče v sebi, kolikor jih imata oves in koruza, 2krat toliko, kolikor pšenični in rženi otrobi, 3krat toliko, kolikor dobro seno. Stanejo pa le po 19 h kilogram zmlate. Ta števila naj bi si vsak kmetovalec zapisal v pratiko ter naj bi jih vselej pogledal in primerjal, kadar mora kupiti krmil.

Koliko kmetovalec daje teletom po odstavljenju napačno krmo! Koliko odstavljenih telet vsako leto pogine, koliko jih zaradi nedostatne krme slabo rase, da vedno ostanejo mršava! Kar se zamudi in zagreši v tem času, se pozneje ne da več nadomestiti in popraviti. Skoraj vsi živinorejci to vedo, drugače pa vendarle ne ravnajo. Ta prilika je tudi najugodnejša za uspešno porabo lanenih tropin. Rabijo se najbolje na ta način, da se najprej ovlaži rezanica, na njo se pa potresejo lanene tropine z nekoliko drugih močnih krmil ter se vse skupaj dobro premeša. Z ozirom na starost in velikost telet se daje nemu po $\frac{1}{4}$ do $\frac{1}{2}$ kg, enoletnim po $\frac{1}{3}$ do 2 kg lanenih tropin na dan. Posebno dobro vplivajo lanene tropine na molzne krave, če jih dobivajo v pijači 14 dni pred otelitvijo in 14 dni po nji. Ta zelo okusna in lahko prebavna pijača tako krepki živali, da navadno lahko prestanejo otelitev, pa tudi pozneje ne zbole tako lahko (n. pr. za telečjo vročnico). Pa tudi sicer so lanene tropine zelo dobre za vse živali, če hočemo dobro storiti slabotnim, bolehnim in zdelanim živalim ter jih okrepiti. V tem oziru lanene tropine največ izdajo, če jih pokladamo dalj časa.

Sezamove tropine. To močno krmilo dobivajo, ko iz sezamove rastline („sesamum indicum“ in „sesamum orientale“) iztiskajo olje. Naša družba oddaja tudi te tropine, ki jih dobivajo iz najboljšega vzhodnoindijskega, oziroma jutrovega semena. Sezamove tropine imajo povprečno v sebi:

suhe snovi	89 %
in v tej:	
beljakovin	37 %
sirove tolšče	11 „
nedušičnatega izvlečka	23 „
sirove vlaknine	8.5 „
pepela	9.5 „

V belih sezamovih tropinah je sedaj navadno 50 % beljakovin in tolšče in se za toliko tudi jamči. Sezamove tropine so torej redilnejše in so laže prebavne kakor lanene tropine ter prav tako ugodno vplivajo, t. j. nimajo nikakih postranskih neugodnih učinkov. Posebno je treba opozoriti na veliko

množino apna in fosforove kisline, ki je v teh tropinah, in so vsled tega posebno dobre za mlado živino. Izborne so te tropine za pitance. Zdrobljene ali zmlate sezamove tropine se tudi lahko dajo konjem namesto ovsu in delavnim volom. Konjem se jih daje po 1 kg na dan, pomešanih z ovsom, s kakšnim drugim močnim krmilom ali z rezanico; zmes se nekoliko ovlaži. 1 kg tropin nadomesti $2\frac{1}{2}$ kg ovsu. Volom se lahko dajo v poljubnih množinah, brez drugih močnih krmil, pomešane z rezanico. Končno so sezamove tropine prav dobra krma za molzne krave; daje se jim jih po 1 kg na dan zdrobljenih ali zmlatih, ali pa pomešanih med druga primerna krmila, in ni se bati, da bi imele kake nepopoljne posledice. Nasprotno, redno krmljenje belih sezamovih tropin pomnožuje mlečnost, in le v tem slučaju, če so le preveč tega krmila pokladali, je bilo presno maslo nekoliko bolj mehko. **Mi toplo priporočamo bele sezamove tropine našim živinorejcem, ker so redilnejše kakor lanene.** Če teh tropin kako živinčce prvi dan ne mara, to nič ne de, čez par dni se že nanje navadi in jih potem hlastno žre.

Zelo važno pa je, da dobimo oljne tropine čiste, nepokvarjene in nepredrage.

Izborna nadomestilo za otrobe je moka iz raznih tropin. V krmilih je največ vredna dušičnata snov, ki jo imenujemo beljakovino; od nje je zavisna tečnost in cena posameznih krmil.

Debeli, pristni pšenični otrobi imajo v sebi 13 $\frac{1}{2}$ % beljakovin in 3 $\frac{1}{2}$ % tolšče, zmlate lanene

tropine 28 $\frac{1}{2}$ % „ „ 10 $\frac{3}{4}$ % „

Iz tega je razvidno, da so zmlate lanene tropine več kakor še enkrat toliko vredne kakor otrobi, **sezamove tropine pa dvakrat toliko**; vrhutega pa silno vplivajo na zdravje, hitro rast in debelenje ter na mlečnost živine; poleg tega stanejo danes skoraj toliko kakor otrobi. $\frac{1}{2}$ kg zmlatih tropin zaleže več kakor 1 kg otrobov, stane pa manj.

Odslej bo imela družba oljne tropine vedno v zalogi.

Tropine so v vrečah po 50 kg in se naročila sprejemajo le na cele vreče. Cene veljajo za blago, postavljeno na ljubljanski kolodvor, ali za blago v družbenem skladišču.

Kranjski kmet o simodolski goveji pasmi.*)

Že od mladih let sem skrbno in vestno prebiram „Kmetovalca“, kajti noben list mi glede gospodarskih razmer ni toliko koristil kakor „Kmetovalec“ s svojimi nauki in navodili. Zanimanje za ta strokovni list pa je bilo posebno veliko zadnje mesece, ko je prinašal razpravo, oziroma znanstvene dokaze, da je simodolska pasma najboljše za prekriževanje naše domače (stare) živine. Čudno se bo morda čitateljem zdelo, kaj da pišem dopis v strokoven list. Da pa odkritosrčno odgovorim, moram reči, da nisem še nobenega dopisa bral, kjer bi bilo toliko resnice izražene in ki bi mi v srce tako globoko segel, da je bila tudi moja delavna, trda roka nekako primorana prijeti za pero in zapisati par odkritosrčnih besed.

*) Ta spis smo dobili od preprostega kmečkega posestnika iz idrijskih hribov z željo, da ga v „Kmetovalcu“ priobčimo. Samoobsebi umevno smo želji z največjim veseljem ustregli in bili bi le srečni če bi dobili od kmetov samih prav mnogo takih spisov, kjer bi odkritosrčno svoje mnenje o raznih gospodarskih vprašanjih izrekli. Mi odnekad stojimo na stališču, da ni prezirati mnenja kmetov samih, ki z bog svojih izkušenj morejo podati vsega uvaževanja vredne mišljaje. — Uredništvo.

Težki so časi za umnega kmetovalca na Notranjskem. Živeti med toliko množino starokopitnežev, ki ne marajo rabiti pravih sredstev in se nočejo ravnati po navodilih in naukih, ki se jim priporočajo od strokovnjakov in izkušenih, ne samo učenih mož. Tako imamo veliko kmetovalcev na Kranjskem, ki imajo že v sebi vkoreninjeno načelo, da je sama siva goved dobra in dobičkonosna na Kranjskem, dalje zametujejo učinek umetnih gnojil itd. Povedal bom pa samo par svojih mnenj glede simodolske pasme. Iz dopisov, ki so izhajali zadnje mesece v „Kmetovalcu“, je jasno razvidno in tudi znanstveno in temeljito dokazano, da ima edino simodolska pasma najlepšo bodočnost na Kranjskem. To sem spoznal ne samo v svojem hlevu, temveč tudi v hlevih drugih živinorejcev v moji bližini. Zasledujem razvoj te pasme, kjer mi je sploh dana prilika. Ravno v svojem hlevu vidim, da mi goved s simodolskimi lastnostmi mnogo lepše uspeva in mi prinaša leto za letom več dobička kakor druga domača živina, velikokrat še pri mnogo boljši oskrbi in postrežbi. Prepričan sem in nepobita resnica je, da mi ta pasma dobro uspeva na paši kakor tudi v hlevu in so njene vse tri gospodarske koristi primeroma dobre, dalje so živali krepkega telesa, lepih oblik in jih lahko brez močnih krmil samo pri zadostni krmi vedno v dobro rejenem stanju ohranim. Zato si po mojem mnenju sploh za male posestnike boljše pasme misliti ne moremo. Kar se pa tiče bolezni, ki se rada prijema simodolske pasme, odgovorim samo to, da v mojem hlevu in tudi drugod ni bilo niti sledu kake bolezni pri tej živini, dasiravno so hlevi še skoraj vsi po starem urejeni, imajo premalo svetlobe, premalo zraka, kakor sem se poučil iz različnih razprav, ki so izhajale v „Kmetovalcu“.

Ker sem objavil nekaj svojih mnenj o tej pasmi, sem nekako tudi prisiljen povedati mnenje drugih živinorejcev v moji bližini. Le siva barva jim ugaja. Le v tej vidijo zaželeno rešitev kranjskega kmeta z roba propada. Mislim pa, da je ta trditev popolnoma brezmišelnost; ali je še sploh mogoče, da se ne zavedajo, da rabimo živino za vprego, da nam daje mleko in da jo naposled prodamo mesarjem. In ne pomislijo, da tu ne hodi v poštev barva, torej čemu gojiti lepo barvo, če je sploh lepa, ko nimamo od nje niti najmanjše koristi. Koliko časa bo še trajalo, preden se bodo spametovali, začeli umno kmetovati, ker ne delajo škode samim sebi, temveč tudi onim, ki bi radi po novem načinu delovali za prid živinoreje na Kranjskem, pa sami ne morejo doseči tistih uspehov, tistih ciljev, ki bi bili z lehkoto doseženi, če bi se vsaj količkaj nekteri posestniki dali odvrniti od starega kopita ter bi nastopili edino in pravo pot rešitve kranjskega kmeta.

Koncem teh odkritosrčnih besed moram še pripomniti, da občudujem gospode okoli kmetijske družbe, ki se toliko trudijo, toliko pišejo za blagor kranjskega kmeta in te dopise tudi z znanstvenimi dokazi podpirajo, da ne izgube potrpežljivosti, ko nalete pri kmetovalcih na tako velik odpor. Kmečki sin z dežele.

Pitanje prasičev.

Velik del naše Dolenjske išče svoje dohodke v pitanju prasičev, posebno peršutnikov, ki dajejo izvrstno pečenko za velika mesta, pa tudi najboljše gnjati in najboljše meso za trpežne klobase. Na tisoče se izpelje teh prasičev v druge dežele.

Uspehi, ki jih imamo z rejo peršutnikov, so vobče ugodni, vendar se da tudi tukaj napredovati, če se poprimemo novejših izkušenj.

Peršutniki se opitajo le napol in tehtajo povprek po 120 do 130 kg. Čim hitreje se zredijo, toliko ugodnejši je navadno uspeh. Po naših krajih traja to pitanje po tri mesece in se prične, ko so prasiči po 65 do 70 kg težki, tako da se v treh mesecih zredijo za 50 do 60 kg ali na dan za $\frac{1}{2}$ kg, lahko pa tudi za več, tudi za $\frac{3}{4}$ kg.

Da bo pitanje kolikor mogoče uspešno in poceni — in na to nam je gledati v prvi vrsti — potem se priporoča, da ne pokladamo ves čas pitanja enako sestavljene krme, ampak da jo po potrebi menjavamo in zboljšujemo proti koncu pitanja. Najbolje je, da si razdelimo čas pitanja v tri dobe, katerih vsaka naj traja po en mesec. V prvem času gre prasiču vse v slast, zato se lahko poklada cenejša krma, dobro oblojeno korenstvo, najboljše zmes krompirja in pese ali korenja in repe. V drugi dobi naj se prične s pokladanjem močnih krmil, po naših krajih turščice ali pa zmesi turščice in ječmena. Teh krmil se vzame po $\frac{3}{4}$ kg do 1 kg na dan. Obenem se pa tudi po $\frac{1}{2}$ kg otrobov vzame za oblogo krompirja in pese. V tej dobi naj se poklada bolj gosta kuha korenstva. Pokladanje otrobov se priporoča poleg druge močne krme zaradi tega, ker ugodno vplivajo na prebavo. Zato se jih tudi v tretji dobi poklada po $\frac{1}{2}$ kg na dan, od močnih krmil, turščice in ječmena se pa poklada po 1 do $1\frac{1}{2}$ kg na dan. V tej dobi se daje še bolj gosta kuha krompirja in pese.

Močna krmila, turščica in ječmen naj se za pokladanje zdrobe in v sirovem stanju pokladajo, ker se na ta način laže in bolje prebavijo. Proti koncu pitanja je posebno važno, da prasiči dobivajo tečno in slastno krmo, da ostanejo bolj ješči. Pri pitanju je pa tudi važno, da se poklada krma v pravem času in prav pripravljena. Kuha naj se poklada gorka, in sicer nekoliko manj gorka kakor znaša životna toplota in ne narobe. Nič ni slabšega, kakor če dobi prasič pregorko klajo in če se mu želodec zapari. Vladati mora pa tudi sicer red v krmljenju. Trikratno krmljenje popolnoma zadostuje; treba se je določenega časa točno držati.

Pri nas pokladamo pri pitanju korenstvo, ki ima prav malo apna v sebi. V takih razmerah se priporoča, da dajejo prasičem nekoliko klajnega apna, ker ga živali za boljše uspevanje potrebujejo. Prasič potrebuje namreč mnogo rudninskih snovi, in ker jih pozimi in pri hlevski reji ne moremo drugače pokladati, je prav, če jih dajemo v podobi klajnega apna. Če ni pomij, se lahko vzame tudi nekaj malega soli, toda prav malo. Za ves teden zadostuje ena žlica soli. V zadnji dobi pitanja je prav, če se ponudi prasiču vsak dan tudi nekoliko čiste vode za pijačo. Viljem Rohrman.

Vprašanja in odgovori.

Vprašanje 316. Ali se smejo travniki pognojiti s kalijevo soljo že jeseni, ali bi pri jesenski gnojitvi gnojnina ne zašla v spodnje plasti in koliko kalijeve soli se vzame na oral travnika?

Odgovor: S kalijevo soljo morete brez skrbi jeseni gnojiti, ker prst kali tako trdno v sebi drži, da ga voda ne izpere in zato gnojenje s kalijevo soljo zaleže tudi za več let. Na oral travnika se rabi 100—150 kg kalijeve soli.

Vprašanje 317. Koliko časa po gnojitvi travnikov z umetnimi gnojili se smejo travniki brnati, da se pri tem delu z mahom vred gnojila ne odvzamejo? (J. G. v Š.)

Odgovor: Travnike je najbolje jeseni ali v pričetku zime pognojiti s Tomasovo žlindro in s kalijevo soljo ter

kadar je čas, vsekako pred spomladjo, jih pognojiti z gnojnico. Pri takem ravnanju se ob spomladanskem branjanju in grabljenju mahu ni bati nikake izgube na umetnih gnojilih. Travniki se spomladi branajo, preden ozelene, in takrat morajo biti tudi že pognojeni, in če jih spomladi štipamo s superfosfatom in z amonijevim sulfatom, se ta gnojila, ki so fino zmlata in prašna, precej dobro in dolgo drže mahu, zato je res nevarnost, da se z grabljenjem mahu znaten del teh gnojil s travnika odstrani. Če se ta mah v mešanec podela, ki se z njimi pozneje travniki gnoje, se seveda nič ne izgubi. Če se zaradi brananja in grabljenja mahu bojimo izgube, tedaj je to delo najprej izvršiti in šele potem gnojiti; to seveda velja le za bolj pozno spomladansko gnojenje. Če pa gnojimo kaka 2 ali 3 tedne pred brananjem in je med tem časom dež vsa gnojila dol spral, potem se tudi ni bati znatne izgube, kajti mah tako porabimo za mešanec ali za steljo in gnojila slednjč vendarle pridejo nazaj na travnik ali na njivo.

Vprašanje 318. S katerim umetnim gnojilom naj travnik gnojim, kjer Tomasova žlindra ne učinkuje? (J. G. v Š.)

Odgovor: Poskusite travnik gnojiti spomladi s superfosfatom, a ne le s tem, temveč tudi s kakim dušikovim gnojilom (z gnojnico ali z amonijevim sulfatom) in s kalijevo soljo. Mi sicer ne vemo, kakšna zemlja je na Vašem travniku, a vendar se nam čudno zdi, da bi Tomasova žlindra ne učinkovala. Na močno peščenih tleh ima superfosfat pač močnejši, oziroma boljši učinek, a gnojitev ni dolgotrajna, ker gre veliko v vodi raztopne fosforove kisline od superfosfata v spodnje plasti. Ne da se tajiti, da je učinek superfosfata izboren in hiter, pa tudi kmalu odneha, zato je s superfosfatom pogosteje gnojiti, dočim dobro gnojenje s Tomasovo žlindro za 3—4 leta zaleže. Svetovali bi Vam s poskusnim gnojenjem dognati, zskaj Tomasova žlindra ne učinkuje. Morda manjka v zemlji dušika, kalija ali apna? Če v zemlji ni dovolj vseh rastlinskih redilnih snovi, potem samo ena redilna snov ne učinkuje, četudi je je v izobilju.

Vprašanje 319. Ali se mi splača kupiti posnemalnik, da bi izdeloval presno maslo, ko lahko prodajam sveže mleko po 14 h liter? (J. G. v Š.)

Odgovor: To je odvisno od računa, ki ga naredite na podlagi svojih razmer. Iz 100 kg mleka utegneta dobiti povprečno slabe 4½ kg namiznega presnega masla in ostane Vam kakih 80 l posnetega mleka in kakih 15 l pinjenega. Če računate namizno presno maslo skozi celo leto povprečno kg po 2 K 50 h, iztržite torej za 4½ kg 11 K 25 h, posneto mleko po 2 h je vredno 1 K 60 h in pinjenec tudi po tej ceni 30 h. Na ta način dobite za 100 kg mleka 13 K 15 h, ali za l mleka dobrih 13 h. Pri tem pa ni računjeno delo, razni drugi stroški ter obrestovanje in amortizacija glavnice, ki je vtaknjena v stroje in orodje. Na podlagi tega računa je torej veliko bolje prodajati sveže mleko po 14 h, kakor izdelovati namizno presno maslo. Mi Vaših razmer ne poznamo, naredili smo račun le za zgled na podlagi precej splošno pri nas veljavnih razmer, če pa naredite račun na podlagi svojih razmer, t. j. če veste, počem boste mogli vnovčevati presno maslo, posneto mleko in pinjenec in kakšni bodo drugi stroški potem morete dobiti jasen odgovor na svoje vprašanje. Za obrestovanje in obrabo strojev ter orodja morate vračunjati najmanj 20% na leto od vložene glavnice.

Vprašanje 320. Imam nad 6 let staro svinjo, ki je šestkrat rodila ter je dala 47 praseta. Svinja je bila izvrstna plemenka, a zadnjč je skotila samo 2 mladiča, zato je sedaj moram opitati. Kako staro plemensko svinjo najhitreje opitam, da bo dala lep špeh? Kakor pri nas pitajo prasiče, predolgo traja in je torej predrag. (F. R. v D.)

Odgovor: O pitanju prasičev smo objavili v tej številki našega lista poseben spis, ki vsebuje splošno veljavna načela. Imejte pa pred očmi, da se stara plemenska svinja, ki je tolikokrat storila, ne da tako lahko odebeliti kakor kak mlajši prasič. Da prasič da lep špeh je veliko odvisno od pasme; nekatere pasme delajo debele plasti trdega špeha, dočim delajo druge s špehom preraslo meso in le tenke plasti špeha, ki so lahko mehke. Trd špeh dela žito, želod, žir, i. t. d., dočim oljne tropine, v preveliki množini pokladane, delajo mehak špeh.

Vprašanje 321. Kakšen les je dober za notranje stene ledenice razen hrastovega; ali je boljši bukov ali smrekov, suh ali svež? (F. P. v T.)

Odgovor: Za notranje stene ledenice je mehak les ravno tako dober kakor hrastov, pa veliko boljši kakor bukov. Mehak les je tisti najboljši, ki je najbolj smolnat, zato je n. pr. borovemu lesu dati prednost pred smrekovim ali jelovim. Vzeti je pa treba svež les, kajti izkušnje uče, da je ta v ledenici najtrpežnejši. Vsako jesen ali zimo je ledenico popolnoma izprazniti, dobro osnažiti in po možnosti presušiti, preden se napolni z novim ledom. To veliko pomaga, da je les v ledenici bolj trpežen.

Vprašanje 322. Imam oral veliko njivo s srednje težko zemljo, ki je precej izsesana. Spomladi jo mislim posejati z ovsom in z deteljo, a mi manjka hlevskega gnoja in gnojnice, zato jo menim pognojiti z umetnimi gnojili. Vprašam, s katerimi umetnimi gnojili naj pogojim njivo za oves in deteljo, kdaj in kako? (M. V. v N.)

Odgovor: Najpravilneje bi bilo njivo predvsem jeseni sprašiti. Sprašeno njivo morete potem jeseni pognojiti na oral s 300—400 kg Tomasove žlindre in s 100 kg kalijeve soli. Ta gnojila morete jeseni kar preprosto po sprašeni njivi razstrositi. Spomladi je potem dati njivi na oral še 100 kg amonijevega sulfata, da zemlja dobi prepotrebni dušik. Amonijev sulfat se potrese spomladi pred pričetkom obdelovanja njive. Tomasovo žlindro, ki jo je rabiti jeseni, da spomladi že učinkuje, priporočamo zato, ker je njen gnojilni učinek dolgotrajen in torej pride še drugo leto in tudi pozneje detelji v prid. Njivo pa morete tudi šele spomladi pri obdelovanju pognojiti, in sicer z ravno tolikimi množinami superfosfata, kalijeve soli in amonijevega sulfata; le to si zapomnite, da učinek superfosfata ni tako dolgotrajen kakor Tomasove žlindre. Amonijev sulfat pa sploh le v tistem letu učinkuje, ko se je rabil.

Vprašanje 323. Ali so jabolčne in hruševne tropine kaj vredna krma za goved in prasiče? Take tropine, ki jih imamo veliko od izdelovanja mošta, večina zavrže, le nekteri jih živini pokladajo ali na gnoj devljejo? (J. P. v O.)

Odgovor: Sadne tropine imajo v sebi precej redilnih snovi, in sicer poleg majhne množine beljakovin nekoliko več cukra in podobnih snovi; zlasti imajo pa v sebi veliko lesne vlaknine. Beljakovine in cukar ter njemu podobne snovi so redilne in lahko prebavne za prasiče kakor za goved, dočim lesno vlaknino more dobro prebaviti in spraviti v prid le goveji želodec. V govejem želodec namreč glive cepiljivke razkrojijo lesno vlaknino, ki ji drugi soki v prebavilih niti blizu ne morejo. Zato so sadne tropine prav dobra krma za goved; z njimi se more nadomestiti precejšnji del sena ali rezanice, ki tudi največ obstoji iz lesne vlaknine. Za prasiče so sadne tropine manj prikladne, ker prasičji želodec ne more dovolj hitro lesno vlakno prebaviti. Seveda se smejo pokladati le zdrave in sveže sadne tropine, ker pokvarjene, zlasti pa seikane in plesnive, morejo zelo škodovati. Vsekako je škoda sadne tropine popolnoma zavreči, in če jih že ni mogoče za krmo zdrave ohraniti, naj se denejo na gnoj, ker so v njih rastlinske rodilne snovi in potem vsaj tem v prid pridejo,

Vprašanje 324. Napravil sem nekaj sadnega mošta, pa soda nisem do vrha napolnil, vsled česar pri kipenju ne more mošt nesnage vun metati. Nekteri to odobravajo, drugi pa ne, torej kaj je pravo? (M. Š. v K.)

Odgovor: Napačno je tisto ravnanje, kadar se kipeči mošt do vrha napolni, da mora izmetavati. Pri takem ravnanju mošt izmeče silno veliko kipelnih gliv (kvasu) in hrane, ki jo te glive potrebujejo. Če ni dovolj kipelnih gliv in te nimajo dovolj živeža, pa mošt dobro ne pokipi. Tam, kjer mošt izmetava, je tudi sod zelo nesnažen, in razne škodljive glive, ki se jih je treba pri napravljanju sadjevca najbolj varovati, najdejo najugodnejše pogoje, da se vgnezdijo. Sod naj se napolni le toliko, da mošt, ki se dvigne, ne more pri vehi ubajati. Veha je seveda treba tako zapreti, da more ogljikova kislina odbajati, ne pa zrak v sod prihajati. V to svrhu je najboljša kipelna veha, če pa te ni, naj se pa na veho vsaj položi vrečica, s peskom napoljena.

Vprašanje 325. Ali je mizarska oblovina porabna za steljo pri govedi in ali ima samanasebi kaj rastlinskih redilnih snovi v sebi? (A. P. v R.)

Odgovor: Oblovina je vsekako dobra nastelja, in sicer je tem boljša, čim tanjša in čim bolj suha je. Z ozirom na poznejše razkrajanje na gnojišču in v zemlji je tem boljša, čim manj je bil les smolnat. Tenka in suha oblovina za steljo je precej enaka listju, je torej slabša kakor slama in boljše kakor žaganje in razsekano vejevje jegličevega drevja. Suha oblovina daje mehko in gorko ležišče, popije razmerno veliko gnojnice ter daje gnoj, ki rahlja zemljo in je torej posebno dober za težke zemlje, dočim v rahlih zemljah manj prija. Oblovina ima v sebi nekaj fosforove kisline, kalija in apna, torej snovi, ki so važna rastlinska hrana.

Vprašanje 326. Ali ima gospodarski odsek neomejeno oblast razpolagati z vaškim imetjem, ali mora vsakega upravičenca vprašati za njegovo mnenje? (M. Š. v K.)

Odgovor: Vaše vprašanje, kjer govorite o upravičenih, vzbuja v nas sumnjo, da se morda niti ne gre za vaško premoženje. Če imetje ni od vasi (t. j. od podobčine, ali katastrske občine), temveč le od nekterih imenoma zaznamovanih vaščanov, potem gospodarski odsek sploh nima pravice na katerikoli način gospodariti s tem imetjem, ampak imetniki sami sporazumno med seboj. V tem slučaju mora vsak upravičenec dati za vsako dejanje ali za vsako spremembo svoje dovoljenje. Če je pa imetje res vaško, t. j. da so nepremičnine (zemljišča in pohištva) vknjižene na vas in da so premičnine res last cele vasi, potem oskrbuje tako vaško premoženje gospodarski odsek po določilih občinskega reda. Gospodarski odsek pa na podlagi občinskega reda nima neomejene oblasti razpolagati z vaškim premoženjem. Če se hoče k vaškemu premoženju pripadajoča reč prodati, zastaviti ali stalno obremeniti, je treba potom županstva izposlovati dovoljenja deželnega odbora. Isto tudi velja, kadar se nameravajo prebitki razdeliti med vaščane, ali če se hoče narediti dolg, čigar obrestovanje presega letne dohodke. Sklep o kakem takim dejanju je pa treba vaščanom naznaniti, ki imajo pravico čez sklep pritožiti se na deželni odbor v 14 dneh. Sploh se mora gospodarski odsek enako občinskemu odboru ravnati po §§. 50., 51., 53.—55., 60.—71., 79. in 90.—93. občinskega reda, kakor jasno predpisuje naredba glede gospodarstva z imetkom podobčin.

Kmetijske novice.

Kmetijski pouk. V nedeljo, 17. t. m. priredi kmetijska podružnica novomeška pouk o živinoreji, mlekarstvu in kletarstvu v Mirni peči, in sicer zjutraj ob 7. Predavala bosta vodja Rohrman in adjunkt Zdolšek.

Sadjarski nadzornik s sedežem v Novem mestu. Dež. odbor je imenoval za sadjarskega nadzornika strok. učitelja na moravski kmetijski šoli v Bizencu Friderika Rosino. S tem imenovanjem dobimo tudi za sadjarstvo posebnega učitelja, ki ga čaka mnogo in hvaležnega dela na Kranjskem. Sadjarski nadzornik je podrejen vodstvu kmetijske šole, ki ga bo porabljalo za praktični pouk na šoli in za popotni pouk po deželi.

† **Ferdinand grof Buquoy**, bivši kmetijski minister, častni predsednik osrednjega agrarskega zastopa, predsednik c. kr. kmetijske družbe na Dunaju in veleposestnik, je umrl 26. t. m. v Št. Petru pri Gorici po daljši bolezni. Rajnik je bil prvi, ki je kot resničen agrarec zavzel mesto kmetijskega ministra v Avstriji ter je kot tak dal kmetijskemu ministrstvu pravo smer, ki še sedaj vlada. V kratki dobi svojega službovanja si je pridobil veliko zaslug za kmetijstvo ter naklonjenost vseh agrarcev vse Avstrije, bodisi ktere koli politične stranke ali narodnosti. Tudi naša družba se mora rajniku za marsikaj zahvaliti, kajti bil ji je izredno naklonjen in leta 1906. je pri dohodu v Ljubljano počastil njene zavode z obiskom.

Poglavje o govedoreji na Kranjskem je naslov XI. zvezku kmetijske knjižnice, ki jo izdaja c. kr. kmetijska družba kranjska in ki je ravnokar izšel. Novoizšli zvezek, ki ga je spisal družbeni ravnatelj Gustav Pirc je zbirka spisov, ki so bili ravnokar objavljeni v „Kmetovalcu“ glede vprašanja, s katero tujo pasmo je pežlahtnejati našo domačo goved. Pisatelj utemeljuje prednost simodolske pasme za Kranjsko, ne da bi se izključno le za to pasmo zavzemal, pač pa odločno govori proti porabi pomurske pasme ter je istotako odločno za rabo žlahtnih planinskih pasem, naj bodo sive ali lisaste, samo da re. ničeno omogočijo zboljšanje domače pasme. Knjižica, ki vsebuje tudi praktične migljaje za zboljšanje naše govede, se dobiva pri kmetijski družbi po 25 h s poštnino vred (denar je naprej poslati, in sicer najceneje v poštnih znamkah). Ta cena pa velja le za družbene ude, za druge in v knjigotrštvu stane 30 h brez poštnine.

Družbene vesti.

Službo voditelja na podkovski šoli c. kr. kmetijske družbe kranjske razpisuje ravnokar družbeni glavni odbor v Ljubljani, kamor je do 20. novembra t. l. poslati prošnje, opremljene s pričali. Refektira se le na diplomiranega živinozdravnika, ki je popolnoma več slovenskega jezika. Letna plača in drugi prejemki se uredi po dogovoru.

* **Prosimo takoj naročil na Tomasovo žlindro!** Družba ima sicer Tomasovo žlindro vedno v zalogi, a ta zaloga v družbenem skladišču ima seveda višjo ceno, ker mora družba plačevati nakladanje in razkladanje ter vožnjo s kolodvora v skladišče in nazaj, zato daje naročnikom na cele vagone znaten popust, kajti ti dobijo blago naravnost in brez prekladanja. Če se vzame blago naravnost iz parnika v celih vagonih, ne da bi se poprej spravilo v Trst v skladišče, potem tvornica Tomasovo žlindro ceneje zaračuna, **zato moremo naročnikom na cele vagone Tomasove žlindre, dati izreden popust.** Da se prihrani delo in denar, prosimo torej skupnih naročil na cele vagone po 100 ali 150 vreč kar najprej mogoče.

Odjemalcem Tomasove žlindre javljamo, da dobi družba koncem oktobra za nadrobno razprodajo nekaj vagonov 18 ali 19 %, Tomasove žlindre v Ljubljano. 100 kg 18 odstotne žlindre stane K 7.70, 19 % K 8.— v Ljubljani.

Naročnikom na cele vagone javljamo, da nam pripelje okoli 20. oktobra parnik večjo množino Tomasove žlindre v Trst. Koliko odstotno žlindro dobimo, nam še ni znano, ker si je tvornica pridržala pravico, poslati nam

blago, kakršno se dobi pri izdelevanju, t. j. 16 do 21 %.

Tomasova žlindra stane vagon (10.000 kg) na tržaškem kolodvoru:

16 %	17 %	18 %	19 %	20 %	21 %
K 592—	629—	666—	703—	740—	777—

Pri naročbah v celih vagonih je pri vsakem vagonu K 25.— popusta. Seveda mora železniško vozino iz Trsta do zadnje železniške postaje plačati naročnik sam.

Naročnike na cele vagone, ki želijo dobiti žlindro naravnost iz Trsta, opozarjamo že danes, da naj nam blagovolijo tozadevna naročila **takoj** prijaviti. Pripomnimo naj še, da tvornicam zelo primanjkuje Tomasove žlindre, zato opozarjamo vse tiste kmetovalce, ki nameravajo letos gnojiti z umetnimi gnojili, posebno s Tomasovo žlindro, da nam svoje naročitve **takoj** pošljejo.

Obenem bodi naročnikom povedano, da je mogoče iz tvornice naročiti le cel vagon enegainistega gnojila, n. pr. cel vagon Tomasove žlindre, cel vagon kajnita ali cel vagon kalijeve soli, ker razna gnojila dobivamo iz raznih krajev. Kalijeva gnojila naročamo od sindikata v Stasfurtu na Nemškem, ki ima mnogo rudokopov; Tomasovo žlindro pa dobivamo iz Trsta, kamor dohaja po morju iz Nemčije. Če kdo naroči vagon raznih gnojil, ga moramo v Ljubljani naložiti, in tudi vse sestavljene manjše naročitve se zvršujejo brez popusta v Ljubljani.

* **Umetna gnojila** ima c. kr. kmetijska družba naslednja v zalogi:

Tomasovo žlindro. (Cene glej zgoraj).

Rudninski superfosfat s 14 % v vodi raztopne fosforove kisline po 8 K 100 kg z vrečo vred. Pri naročilih v celih vagonih znaten popust. Svarimo pred nakupom superfosfata, ki je zaznamovan kot 12—14 odstoten, če ni primerno cenejši, kajti tak superfosfat je resnično le 12-odstoten in sme v razmerju z gorenjo ceno le K 686 veljati.

Kostni superfosfat po 11 K 100 kg.

Kajnit po 5 K 80 h 100 kg. Naročila na cele vagone se zvrše naravnost iz tvornice in se cena vled zmanjšanja stroškov dokaj zniža.

Kalijevo sol po 12 K 60 h 100 kg. To gnojilo te oddaja tudi v vrečah po 50 kg za 6 K 50 h, ker tvornica za množine po 50 kg zaračuna 20 h za vrečo. Kdor gnoji mavnike s Tomasovo žlindro ali z rudninskim superfosfatom, ta mora gnojiti tudi s kalijem, bodisi s kalijevo soljo ali s kajnitom. Mi odločno priporočamo kalijevo sol, ki ima v sebi 40 % kalija in stane 12 K 60 h, dočim ima kajnit le 12—13 % kalija ter stane 5 K 80 h. Namesto 300 kg kajnita se vzame le 100 kg kalijeve soli, a ima še več kalija in se vrhutega še prihrani 4 K 80 h. Tudi to gnojilo pošljemo odjemalcem celih vagonov naravnost iz tvornice za ceno, ki je dosti nižja.

Kostno moko po 10 K 100 kg z vrečo vred.

Čilski soliter po 35 K 100 kg.

Amonijev sulfat po 31 K 100 kg. To dušičnato umetno gnojilo bo družba imela odslej vedno v zalogi. — To gnojilo je važno za gnojenje na njivah žltu, krompirju, ozimni itd., in sicer v zvezi s superfosfatom in s kalijevo soljo. Poraba amonijevega sulfata v vinogradih je zlasti važna in zato posebno priporočena. Opozarjamo na spis „Gnojenje z duškom“ v 1. št., na spis „Dušičnata umetna gnojila“ v 2. številki, na spisa „Gnojenje travnikov z umetnimi gnojili spomladi“ ter „Mešana gnojila in gnojenje vinogradov z umetnimi gnojili, v. 3. št., na spis „Gnojenje krompirju, zlasti z umetnimi gnojili, s posebnim ozirom na amonijev sulfat“ v 6. številki in na spis „Gnojenje ozimni z amonijevim sulfatom“ v 18. številki letošnjega „Kmetovalca“.

* **Za živinorejce** ima družba v zalogi požiralnikove cevi po 12 K in trokarje po 5 K. Oboje služi, da se napenjanje govdi hitro in z nesljivo odstrani. — V zalogi ima družba tudi mlečne cevi komad po 80 h. Mlečne cevi se rabijo za odtok mleka, kadar kravo vime tako boli, da je ni mogoče molsti. — Napajalnike za teleta iz pocinjene ploščevine oddaja družba po 10 K.

* **Močna krmila**, in sicer lanene in sezamove tropine, ima družba v zalogi ter jih oddaja prve po 19 K in druge po 17 K 50 h. Tropine se oddajajo le v vrečah po 50 kg.

* **Klajno apno** oddaja družba v izvornih vrečah, težkih 50 kg, po 22 h kg. V manjših množinah, nad 20 kg, po 24 h, v množinah pod 20 kg pa po 26 h kg. Za manjše pošiljatve na zunaj se še posebej zaračuni za vsako pošiljatev 30 h za zavoj, vozni list itd. — Manj kakor 5 kg se ne razpošilja. — Opozarjamo, da je klajno apno potreben dodatek h krmi, koder krmila nimajo v sebi dovolj rudninskih snovi, zlasti fosforove kisline, in da klajnega apna ni zamenjati z ničvrednimi redilnimi štopami za živino.

* **Živinsko sol** priskrbuje družba vsem tistim, ki ne morejo osebno v Ljubljano ali ki je v svoji bližini ne morejo kupiti, po 6 K 90 h 100 kg ali pa 3 K 60 h 50 kg. Živinska sol se oddaja le v vrečah po 50 kg. Le tista naročila na živinsko sol se zvršujejo, ki se zanja denar naprej pošlje. V navedeni ceni so vštet izdatki za vozni list in stroški ob sprejemu denarja, ki se morajo plačevati v Ljubljani.

Uradne vesti c. kr. kmetijske družbe kranjske.

Razpis službe voditelja na podkovski šoli c. kr. kmetijske družbe kranjske v Ljubljani.

Podpisani glavni odbor razpisuje mesto voditelja na podkovski šoli c. kr. kmetijske družbe v Ljubljani. Službo bo nastopiti 1. januarja 1910.

Služba se podeli diplomiranemu živinozdravniku, ki je popolnoma večš slovenskega jezika. Prošnje je vložiti do

20. novembra t. l.

pri podpisnem glavnem odboru ter jim je priložiti vsa spričala in morebitna dokazila o posebni sposobnosti.

Letna plača in drugi prejemki se urede po dogovoru.

Glavni odbor c. kr. kmetijske družbe kranjske v Ljubljani.

Predsednik:
Fr. Povše s. r.

Ravnatelj:
Gustav Pirc s. r.

Podružnica c. kr. kmetijske družbe kranjske v Št. Vidu pri Ljubljani

priredi svoj

XX. kmetijski sestanek v nedeljo, 24. oktobra 1909 ob petih popoldne na Trati pri Žibertu.

Govoril bo c. kr. kletarski nadzornik gosp. Fr. Gombač o sajenju in oskrbovanju vinske trte ob solčnih stenah.

K temu sestanku vabim p. n. ude c. kr. kmetijske družbe in po njih vpeljane goste.

Ant. Štrukelj, podružnični načelnik.