

34860, VII, A, g 78. 1893

Thess.

KRATEK
NAUK O GLASBI.

SPISAL
ANT. NEDVĚD.



V LJUBLJANI
IG. PL. KLEINMAYR & FED. BAMBERG
1893.



KRATEK
NAUK O GLASBI.

Spisal

ANT. NEDVĚD.



V LJUBLJANI

Ig. pl. Kleinmayr & Fed. Bamberg

1893.



MS 170/1994

U v o d.

Glasba je umetnost, s katero je móči razveseljevati uhó, geniti srce in v obče izražati srčna čustva.

Razločujemo pa vokalno in instrumentalno glasbo. Prva uporablja človeški glas, druga pa različno glasbeno orodje.

Človeški glas je dvojen: moški in ženski. Moški glas je visoki tenor in nizki bas; ženski glas pa je visoki sopran (diskant) in nizki alt. Ženskemu glasu prištevamo tudi deški glas.

Glasbena orodja delimo na godála, pihála in tolkála.

§ 1.

Sestav tonov.

Ton je glas določene višine in nižine. Takšnih tonov je v glasbi nad sto.

Za vse te tone imamo samó sedem imen, in sicer: c, d, e, f, g, a, h. Italijanom in Francozom rabijo imena: ut, re, mi, fa, sol, la, si.

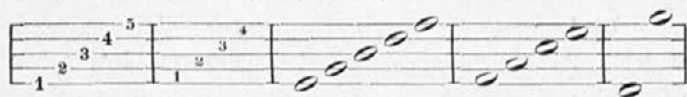
Teh sedem tonov imenujemo tudi glavne tone. Najrazločnejše se kažejo toni na klavirji.

§ 2.

Kakó pišemo note.

Da izražamo tone pismeno, rabimo ovalne pike ali obročke. To obliko imenujemo tudi glavo posamičnih not.

Note zapisujemo v črtni ali notni sestavi, to je v pet vzporednih vodoravnih črt. Te črte imenujemo tudi glavne črte. Kakó je nota visoka ali nizka, to kaže kraj, kjer stoji.



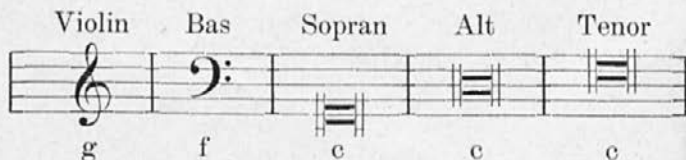
Kadar rabimo toliko tonov, da jim glavne črte ne zadoščajo, pišemo note na majhne pomožne ali postranske črte.



§ 3.

Notni ključi.

Notni ključ daje sléharni noti posebno ime.

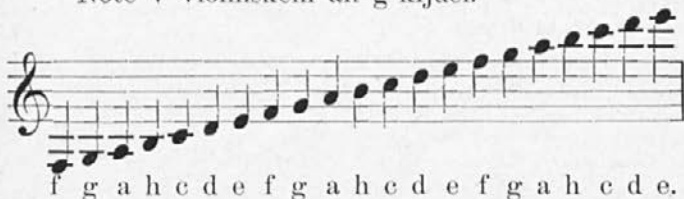


Violinski ključ ali g-ključ stoji na drugi črti, katero oklepa s svojim lokom.

Basovski ključ ali f-ključ stoji na četrti vrsti.

C-ključ določuje, da se piše C na črto, kjer stoji.

Note v violinskem ali g-ključi.



§ 4.

Znaki za vzviševanje, zniževanje in razvezo.

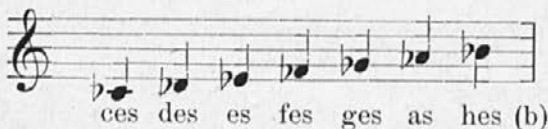
Poleg glavnih tonov imamo tudi izvêdene tone.

Ako postavimo pred noto jednovit križ (#), vzvišamo jo za pol tona; notno ime dobí končnico **is**.



Jednoviti be (b) zniža noto za pol tona; notno ime dobí končnico **es**.

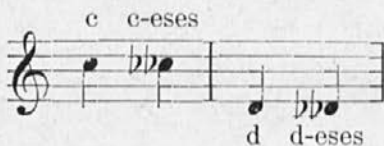




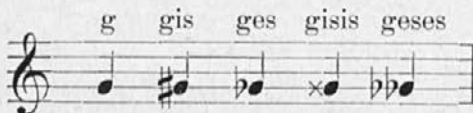
Dvojni križ (## ali X) vzviša noto za cel ton; notno ime dobí končnico **isis**.



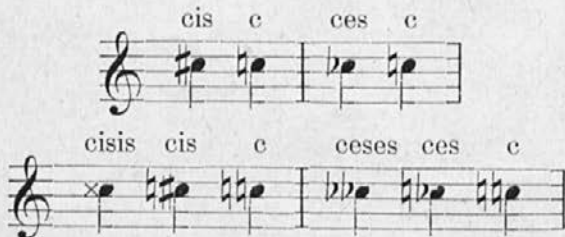
Dvojni be (bb) zniža noto za cel ton; notno ime dobí končnico **eses**.



Torej je móci sléharno tonovno stopinjo izraziti petkrat:



Ako je treba vzvišan ali znižan ton iz nova priversti do prvotne veljave, rabimo razvezni znak (z).



§ 5.

Intervali.

Interval imenujemo razstoj od tona do tona.

Najmanjši razstoj je celi ton in polovični ton.

Cel ton tvorita tona, ležeča drug poleg drugega, med katerima je še kakšen drug ton.

Polovični ton tvorita tona, med katerima ni nobenega drugega tona.



Intervale štejejo navadno navzgor; ako pa hočemo, da se štejejo nizdolu, pristavimo besedo nizdolu.

Intervali imajo latinska številčna imena, in sicer:



Intervale delimo na velike, majhne, zmanjšane in zvečane.

Majhen interval je óni, ki je za pol tona manjši nego isti véliki interval.

Interval je zmanjšán, ako je za pol tona manjši nego mali interval.

Zvečan interval pa je óni, ki je za pol tona večji nego isti véliki interval.

Vélike intervale pri primi, kvarti, kvinti in oktavi imenujemo tudi čiste intervale.

Prima

velika zvečana mala

Sekunda

velika zvečana mala

Terca

velika zvečana mala zmanjšana

Kvarta

velika zvečana mala

Kvinta

velika zvečana mala

Seksta

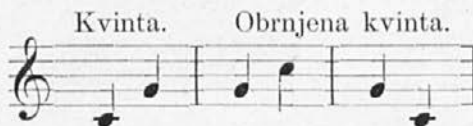
velika zvečana mala zmanjšana

Septima

velika zvečana mala zmanjšana



Interval obrniti se pravi, postaviti spodnji ton nad górenji, ali górenji ton pod spodnji, n. pr.:



Obrnjenim intervalom se izpremené imena, kakor se vidi iz nastopnega številčnega obrazca:

1	2	3	4	5	6	7	8
8	7	6	5	4	3	2	1.

§ 6.

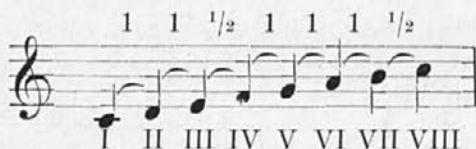
O tonovskih rodovih in načinih.

V glasbi štejemo dva tonovska rodova: prvi se imenuje dur (trd), drugi mol (mehák).

Razložba tonovskega rodú na določenem (temeljnem) tonu se imenuje tonovski način. Takih tonovskih načinov je vseh skupaj 24, in sicer 12 v duru in 12 v molu.

Najpreprosteje se izraža tonovski način z zaporedno razvrščenimi toni, katere imenujemo skupaj tonovsko lestvico ali skalo.

Za vzgled dur-lestvic nam rabi c-dur-lestvica.



Ta lestvica šteje 5 celih tonov in 2 poltona.

Lestvico je mōči postaviti na vsaki tonovski stopinji.

Lestvica z osmimi stopinjami:

oktava	c	_____	VIII	} 1/2 polton
septima	h	_____	VII	
seksta	a	_____	VI	} 1 cel ton
kvinta	g	_____	V	
kvarta	f	_____	IV	} 1 cel ton
terca	e	_____	III	
sekunda	d	_____	II	} 1 cel ton
prima	c	_____	I	

Prvi ton vsake lestvice se imenuje temeljni ton. Na njem je takó rekoč lestvica postavljena; tudi je po njem imenovana. Temeljni ton v c dur-lestvici je torej c.

Lestvice s križi so za kvinto više, lestvice z be-ji za kvinto niže.

§ 7.

Dur-lestvice s križi.

G dur 1 1 $\frac{1}{2}$ 1 1 1 $\frac{1}{2}$ D dur $\frac{1}{2}$ $\frac{1}{2}$

I II III IV V VI VII VIII

A dur $\frac{1}{2}$ $\frac{1}{2}$ E dur $\frac{1}{2}$ $\frac{1}{2}$

H dur $\frac{1}{2}$ $\frac{1}{2}$

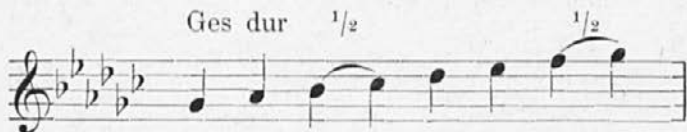
Fis dur $\frac{1}{2}$ $\frac{1}{2}$

§ 8.

Dur-lestvice z be-ji.

F dur $\frac{1}{2}$ $\frac{1}{2}$ B dur $\frac{1}{2}$ $\frac{1}{2}$

Es dur $\frac{1}{2}$ $\frac{1}{2}$ As dur $\frac{1}{2}$ $\frac{1}{2}$



§ 9.

Mol-lestvica.

Mol-lestvica je dvojna: harmoniška in melodiška. Harmoniška se naredí, ako znižamo v dur-lestvici III. in VI. stopinjo; melodiška pa nastane iz harmoniške, ako navzgor gredoč vzvišamo VI. stopinjo, nizdolu gredoč pa znižamo VII. in VI. stopinjo. Pred vsako mol-lestvico stoji znak óne dur-lestvice, ki leží za majhno terco višje.

Harmoniška zveča- zveča-
 A mol na sek. na sek.
 $1 \ 1/2 \ 1 \ 1 \ 1/2 \ 1 \ 1/2 \ 1/2$ $1/2 \ 1 \ 1/2 \ 1/2 \ 1 \ 1 \ 1/2 \ 1$



Melodiška
 A mol



Harmoniška
E mol



Melodiška
E mol



Harmoniška
H mol



Melodiška
H mol



Harmoniška
Fis mol



Melodiška
Fis mol



Harmoniška
Cis mol



Melodiška
Cis mol



Harmoniška
Gis mol



Melodiška
Gis mol



Harmoniška
Dis mol



Melodiška
Dis mol



Harmoniška
D mol



Melodiška
D mol



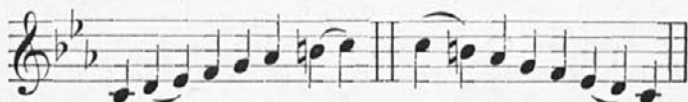
Harmoniška
G mol



Melodiška
G mol



Harmoniška
C mol



Melodiška
C mol



Harmoniška
F mol



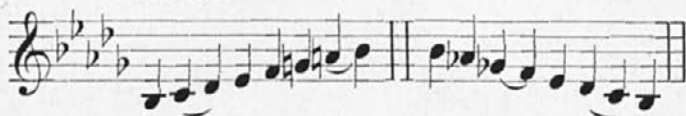
Melodiška
F mol



Harmoniška
Hes mol



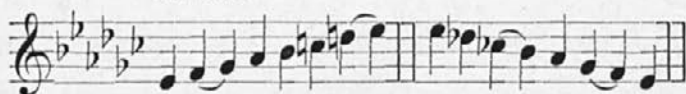
Melodiška
Hes mol



Harmoniška
Es mol



Melodiška
Es mol



Harmoniška mol-lestvica je temeljna mol-lestvica in obseza tri cele in tri polovične tone ter zvečano sekundo.

Melodiška mol-lestvica rabi za tvarjanje melodije.

Te dur-lestvice in mol-lestvice se imenujejo tudi diatoniške.

Kromatiška skala je sestavljena od samih zaporednih polovičnih tonov; n. pr.

navzgor :



nizdolu :



Gledé na to, ali je osnovana skladba na jedni izmed navedenih lestvic s križi ali z be-ji, pravimo, da je pisana v tem ali ónem tonovskem načinu.

Dur-lestvico in mol-lestvico, kateri imata jednake sprednje znake, imenujemo vzporedni lestvici.

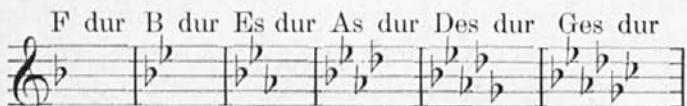
§ 10.

Sprednji znaki dur- in mol-tonovskih načinov.

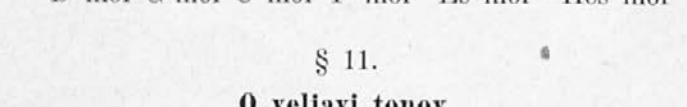
C dur G dur D dur A dur E dur H dur Fis dur



A mol E mol H mol Fis mol Cis mol Gis mol Dis mol



F dur B dur Es dur As dur Des dur Ges dur



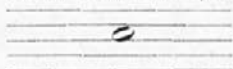
D mol G mol C mol F mol Es mol Hes mol

§ 11.

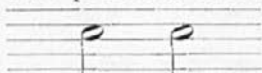
O veljavi tonov.

Koliko časa traja ton, to se ravná po tem, kakšna je noti oblika.

Cela nota ali $\frac{4}{4}$:



Dve polovični noti:



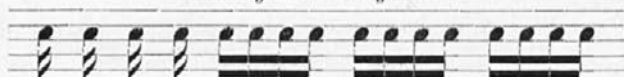
Štiri četrтинke:



Osem osmink:



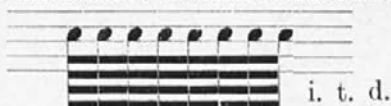
Šestnajst šestnajstink:



Dvaintrideset dvaintridesetink:



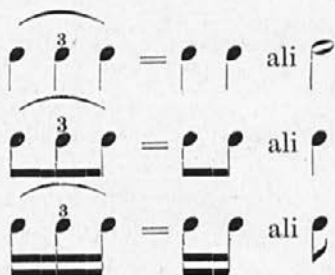
Štiriinšestdeset štiriinšestdesetink:



i. t. d.

Številka 3 nad notno skupino pomeni, da veljajo tri note prav toliko, kolikor veljata dve noti iste notne vrste. Takšne note se imenujejo triole.





Številke 5, 6, 7 nad notno skupino pomenijo, da veljá 5, 6 ali 7 not prav toliko, kolikor veljajo štiri note iste notne vrste. Takšne note se imenujejo kvintole, sekstole in septimole.



§ 12.

O piki.

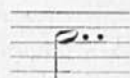

Pika, stojiča za noto, podaljša jo za polovico dóbe.

Pika za polovično noto  je jednaka 

Pika za četrtnsko noto  je jednaka 

Pika za osminsko noto  je jednaka 

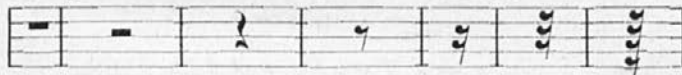
Ako stoji za piko še jedna pika, podaljša se dōba prve pike zopet za polovico.

 je jednaka  i. t. d.

§ 13.

O pavzah.

Pavze so znaki za molčanje. Koliko časa je treba molčati ali pavzirati, to določuje oblika pavz. cela polovična četrtna osminka 16inka 32inka 64inka



Pavze, katere pomenijo, da je treba molčati delj nego samó jeden takt, zaznamenujejo se takó-le

1 2 3 4 7 10 27 100



§ 14.

O taktovnih načinih.

Taktoven način je vrsta taktov z deli določene notne veljave.

Taktovni način zaznamujemo v pričetku skladbe z ulomkom, stoječim za ključem.

Posamične oddelke imenujemo takte, navpične črte pa, s katerimi ločimo oddelke, črte taktnice.

Večje oddelke ali konec celega stavka zaznamujemo s sklepnim znakom:



Da poodčitujemo taktovne vrste, gibljemo z rokami. Takrat pravimo, da taktiramo, ali da dajemo takt.

Kakó se daje takt, vidi se iz nastopnih obrazcev:

jednoviti sodi takti $\begin{matrix} 2 \text{ četrtniki} & 2 \text{ osminki} & \text{allabreve} \\ \left(\frac{2}{4} & \frac{2}{8} & \text{C} \right) \end{matrix}$ gôri, doli

jednoviti lihi takti $\left(\frac{3}{4} \quad \frac{3}{8} \quad \frac{3}{2} \quad \frac{3}{1} \right)$ doli, gôri, na desno,

Pri zloženih sodih taktih
(C = $\frac{4}{4}, \frac{4}{8}, \frac{4}{2}$)

doli, na levo, na desno, gôri

Pri zloženih lihih taktih
($\frac{6}{8}, \frac{6}{4}$)

doli, gôri, na levo, na desno, gôri

Deveterodelni takt se daje kakor tridelni, takó da štejemo na vsak udar tri taktovne dele ($\frac{9}{8}$).

Dvanajsterodelni takt se daje kakor čveterodelni; vsak udar veljá za tri taktovne dele ($\frac{12}{8}$).

Pri $\frac{2}{4}$ taktu je prva četrtnika poudarjena, druga ne; pri $\frac{3}{4}$ taktu je takisto poudarjena prva četrtnika, druga ne; pri $\frac{4}{4}$ taktu pa sta poudarjeni prva in tretja četrtnika, dočim ostaneta druga in četrta brez naglasa.

Časih v glasbotvoru prvi takt ni popoln. Takšen nepopoln takt v začetku glasbotvora se imenuje *n a s t o p*.

Nota, katera pričinja z lahkim taktovnim delom in traja čez nastopni težki del, imenuje se *s i n k o p a*. Tedaj je poudarek na lahkem taktovnem delu namesto na težkem; n. pr.



§ 15.

0 tempo (časovni meri).

Hitrost, s katero se izvaja glasbotvor, imenuje se *t e m p o*.

Da označimo tempo, rabimo nastopne izraze:

largo — široko;

lento — zategnjeno;

grave — težko;

adagio — počasi;


andante — lahno;

allegretto — nekoliko veselo in lahko;

moderato — zmerno;
allegro — veselo, živahno;
vivace — živo, ognjevito;
vivacissimo — jako ognjevito in živo;
presto — hitro;
prestissimo — hitro, kolikor mogoče (kàr najhitreje).

Za natančnejše oznamenovanje rabijo še nastopne besede:

assai — jako;
un poco — nekoliko;
meno — menj;
troppo — jako;
non troppo — ne preveč, (ne pre-);
molto — zeló.

Kadar hočemo posamične note ali pavze podaljšati, rabimo znak , katerega imenujemo *fermato*.

Beseda „legato“ (vezano) pomeni, da je treba več not vezati; dotične note označimo z lokom; n. pr.





Beseda „staccato“ (odbijaje) pomeni, da je treba proizvajati note ločeno; nad dotične note postavimo pike ali črtice; n. pr.



§ 16.

O dinamiških znakih.

Dinamiške znake rabimo za to, da ž njimi natančneje določujemo, kakó naj se naglašajo posa-

mični toni, tonovne vrste ali stavki. Najnavadnejši dinamiški znaki so: marcato \blacktriangle (poudarjeno); pianissimo, okrajšano *pp* (jako tiho); piano, okr. *p* (tiho); mezzo piano, okr. *mp* (zmerno tiho); mezzo forte, okr. *mf* (srednje glasno); forte, okr. *f* (glasno); fortissimo, okr. *ff* (jako glasno); crescendo  (narastaje); decrescendo ali diminuendo, okr. *dim.*  (pojemaje).

§ 17.

Kakó se olajšuje notna pisava.

Ako se ponôvi večji odstavek, večji del glasbotvora, postavimo na konci ponovilni znak.




Besedi „da capo“, okrajšano D. C. (to je od začetka) pomenita, da se ponôvi ves oddelek.

Beseda „fine“ pomenja kraj, kjer se skladba končaj.

Besede „da capo al fine“ pomenijo: od začetka do konca, označenega z besedo „fine“.

Ako hočemo, da se skladba ne ponôvi od začetka, temveč odkod pozneje, postavimo na dotičnem

kraji znak  Potem zapišemo namesto

D. C. „dal segno“, to je od znaka.

„D. S. al fine“ se pravi od znaka do konca.

§ 18.

O okraskih.

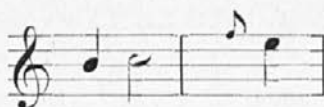
Z okraski olepšavamo melodijo. Okraski so ali posamične postranske note ali pa majhne notne skupine, katere dodajamo posamičnim notam melodije.

§ 19.

1. O predložku.

Predložek je dvojen: dolg in kratek.

a. Dolgi predložek.



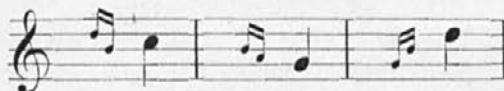
b. Kratki predložek.



Kratki predložek nima določene vrednosti, nego se izvaja prav kratko in hitro pred glavnim tonom.

c. O dvojnem predložku.

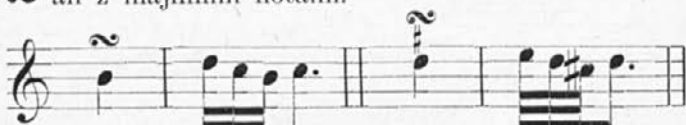
Dvojni predložek je zložen od dveh kratkih predložnih not, kateri je treba izvajati hitro pred glavnim tonom; n. pr.



§ 20.

2. 0 dvoložku.

Dvoložek je dvojen predložek, zložen od bližnjega górenjega in spodnjega tona ter od glavnega tona, ki je med njima. Zaznamenuje se z znakom \approx ali z majhnimi notami.



Pisava Izvršitev



§ 21.

3. 0 trilerji.

Triler izvajamo, ako hitro in enakomerno ponavljamo glavni ton in górenji pomožni ton. Njega znak je *tr*.



Izvršitev

Triler se navadno končuje z dvoločkom, katerega imenujemo v tem primeru določek.

Kratek triler brez določka imenujemo trilček; obrnjeni trilček se zove mordent.

Za trilček in mordent rabimo znak w ; n. pr.

Pisava

Izvršitev

§ 22.

0 akordu.

Akord imenujemo istodobno soglasje treh ali več različnih tonov, ki so v določenem razstoji. Akordov je mnogo. Najvažnejši je óni, katerega postavimo na prvo stopinjo sléharnega dur-načina ali mol-načina. Sestavljen je od prve stopinje (temeljnega tona), tretje stopinje (terce) in pete stopinje (kvinte).

Akord v C duru:

kvinta
terca
temeljni ton

Akord v C molu:

kvinta
terca
temeljni ton

Najvažnejši je ta akord zató, ker ž njim določujemo, v katerem tonovnem načinu se poj glasbo-tvor. Pôje ga tudi lahko posamičnik, ako ga razloží in potem pôje ton za tonom; n. pr.

C dur-akord :



C mol-akord :



O B S E G.

	Stran
Uvod	3
§ 1. Sestav tonov	3
2. Kakó pišemo note	3
3. Notni ključi	4
4. Znaki za vzviševanje, zniževanje in razvezo	5
5. Intervali	7
6. O tonovskih rodovih in načinih	9
7. Dur-lestvice s križi	11
8. Dur-lestvice z be-ji	11
9. Mol-lestvica	12
10. Sprednji znaki dur- in mol-tonovskih načinov	18
11. O veljavi tonov	18
12. O piki	20
13. O pavzah	21
14. O taktovnih načinih	21
15. O tempu (časovni meri)	23
16. O dinamiških znakih	24
17. Kakó se olajšuje notna pisava	25
18. O okraskih	26
19. O predložku	26
20. O dvoločku	27
21. O trilerji	27
22. O akordu	28



