

## BRONASTI FIGURALNI ROČAJ IZ BREŽIC

FRANČE STARE

Figuralni ročaj, ki ga bom v tej razpravi opisal, je danes last prof. Franja Stiplovška iz Brežic. Izkopal ga je neki kmet na njivi v neposredni okolici Brežic. Sedanji lastnik je prejel ta dragoceni predmet leta 1939 od brežiškega učitelja Kodriča. Nemirni čas pretekle vojne je zabil sled za najditeljem, tako da ne poznamo podrobnejših podatkov. Vemo le to, da je bil ročaj izkopan na neki njivi, kjer so bile arheološke najdbe precej pogoste.

Bronasti ročaj (T. I, 1, 2, 3) ima žlahtno temnozeleno patino, ki je na nekaterih mestih nasilno odrgnjena. Ročaj je bil ulit v tridelnem kalupu, kar je še dobro vidno na tistih mestih, kjer je bil ulivni šiv, ki so ga po ulivanju zbrusili. Ročaj je izdelan v obliki plastičnega shematiziranega goveda. Dolžina figure od gobca do konca repa meri 8,3 cm. Glava goveda je dolga in ozka, gobec je predstavljen z globoko zarezo; iz zelo močno poudarjenega temena izhajata velika, naprej štrleča in na koncu nekoliko navzgor zavihana rogova, katerih razpetina meri 3,2 cm. Trup živali je okroglega preseka, odebeljen je le ob plečih in kolkih. Rep je proti koncu zožen in polkrožno zavihan navzdol. Sprednje in zadnje noge so strnjene in poenostavljene z dvema iz trupa izhajajočima nastavkoma sploščeno ovalnega preseka. Shematizirani sprednji nogi se končujeta v nekoliko razširjenem in od zadaj sploščnem zaključku, skozi katerega je zvrtna luknjica (premer 0,35 cm). Podobno se zaključujeta zadnji nogi, le da je tukaj zaključek dvakrat klekasto upognjen in ima na spodnjem kleku prav tako luknjico. Zakovici, ki sta bili vtaknjeni skozi omenjeni luknjici, sta pritrjevali ročaj na posodo, ki je bila prav gotovo bronasta. Kakšna je bila oblika te posode, pojasnujeta delno oba zaključka nog, kajti spodnji zaključek je bil nedvomno pritrjen na verjetno klekast največji obod posode, sprednji zaključek pa na notranjo stran navzven zavihanega ustja. Višina posodice od ustja do največjega oboda ni mogla presegati 4,5 cm, če upoštevamo, da je bil ročaj rahlo nagnjen k ustju, za kar govorijo krajše sprednje in daljše zadnje noge. Naš figuralni ročaj je po tehniki izdelave, stilu in motivu upodobitve predzgodovinski in ga lahko že po teh kriterijih postavimo v horizont starejše železnodobne kulture Ilirov.

V Sloveniji je to prvi primer predzgodovinskega bronastega figuralnega ročaja. Posoda, ki je imela ta ročaj, se ni ohranila, kar otežkoča podrobno časovno opredelitev predmeta in njegovo mesto v razvoju. Na osnovi podobnih primerov kovinskih posod s figuralno oblikovanim ročajem, katere je med drugim nedavno obravnaval Merhart,<sup>1</sup> pa lahko povzamemo marsikak važen element, ki bi omogočal ožjo tipološko razvojno in posredno tudi časovno sodbo o brežiškem figuralnem ročaju. Razen enega primera iz Hallstatta (T. II, 4) sodijo vsi figuralni ročaji k tipu bronastih ročk s kroglastim ali bikoničnim trupom, z več ali manj visokim vratom in navzven zavihanim ustjem, katerih višina znaša od 7,4 do 20,0 cm.<sup>2</sup> Bronasti ročaj je pri teh posodica h vedno trakast, predstavlja govedo in je pritrjen na vrat ter največji obod posode. Za tipološko razvojno in stilno tolmačenje je pri teh ročajih važna predvsem oblika glave goveda. Glava predstavlja namreč tisti del ročaja, po katerem nam je šele jasen pomen njegove »S« krivine (n. pr. T. II, 5). Ob poznanih primerih moremo reči, da je šel razvoj od preprostih linearnih upodobitev k plastičnim, čeprav opažamo skoraj vedno težnjo po stilizaciji. To razvojno pot stila kažejo predvsem ročaji na posodah iz Tannheima,<sup>3</sup> Hallstatta (T. II, 5),<sup>4</sup> Dürnberga (T. II, 1),<sup>5</sup> Bisenzia (T. II, 2)<sup>6</sup> in Vetulonije (T. II, 3).<sup>7</sup> Izvor teh ročajev bi utegnili pojasnjevati primera iz Hajdu Samsona<sup>8</sup> in Falkenberga,<sup>9</sup> ki spadata v mlajše obdobje žarnih grobišč, oziroma v še starejši čas. Na podlagi teh primerov Merhart upravičeno sodi, da je treba postaviti izvor simbolov goveda na ročajih posod kot tradicijo nekam na področje srednje Evrope.<sup>10</sup> To stališče nasprotuje Åbergovemu, ki domneva na podlagi najdenih ročajev iz Bisenzia in Vetulonije (T. II, 2, 3),<sup>11</sup> da so bile posode s figuralnimi ročaji uvožene iz Italije.<sup>12</sup> Že če bi italijanske primere samo stilno razčlenili, bi prišli do ugotovitve, da tiči za njimi dolg razvoj, ki v Italiji ni zastopan, pač pa ga imamo v Srednji Evropi. Italijanski primeri,

<sup>1</sup> Gero von Merhart, Studien über einige Gattungen von Bronzegefäßen, Festschrift des Römisch — Germanischen Zentralmuseums in Mainz, 1952, Bd. II, str. 1—71. V tem delu je zbrana vsa zadevna literatura.

<sup>2</sup> l. c., str. 22.

<sup>3</sup> l. c., T. 14 : 1.

<sup>4</sup> l. c., T. 14 : 4 (grob 220).

<sup>5</sup> l. c., T. 14 : 9, 9 a.

<sup>6</sup> l. c., T. 15 : 15.

<sup>7</sup> l. c., T. 15 : 14, 15, 16.

<sup>8</sup> l. c., Abb. 2 : 1.

<sup>9</sup> l. c., Abb. 2 : 2, a, b.

<sup>10</sup> l. c., str. 25.

<sup>11</sup> l. c., T. 15 : 15, 14, 15, 16, 17.

<sup>12</sup> N. Åberg, Bronzezeitliche und früheisenzeitliche Chronologie, Teil II, str. 20 in sledeče.

posebno tisti iz Vetulonije,<sup>13</sup> so po tipološkem razvoju relativno mladi, kajti trakast ročaj, ki sicer predstavlja govedo, se je posebno na nekem primeru iz Vetulonije<sup>14</sup> že tako izoblikoval, da bi ob njem težko spoznali shematizirano govedo.

Brežiški ročaj moremo stilno postaviti relativno na sredo omenjenega razvoja, to je na višek, kajti brežiški ročaj je, če izvzamemo ročaj na kotličku iz Hallstatta (T. II, 4), edina polnoplastična bronasta, čeprav shematizirana upodobitev na omenjenem tipu kovinskih ročk. Pomen brežiškega ročaja je zlasti v tem, da se zaradi plastičnosti in preprostosti, ki s praktično uporabnega stališča ročaja ne pozna nepotrebnih priveskov, razlikuje od ostalih podobnih primerov. V čudoviti plastični stilizaciji goveda, ki je ohranila le tisto življenjsko, živali lastno bistvenost, in v presenetljivo dovršenem razmerju uporabnega in simbolično dekorativnega elementa v enem, se zrcali prizadevanje neke umetnoobratno nedvomno zelo napredne železnodobne delavnice. Da je bila ta delavnica nekje na Kranjskem, upravičeno domnevamo zaradi figuralnih upodobitev, ki so tehnično in stilno tesno zvezane z našim primerom; to so namreč plastične, včasih tudi v istem smislu shematizirane figurice konj, psov, ovmov in račk na kranjskih fibulah »cvetočega halštata« in delno tudi v času po njem, kar bi nam moglo dati tudi napotek za datacijo brežiškega ročaja.

## ZUSAMMENFASSUNG

### Ein bronzenener Figuralhenkel aus Brežice

Der hier veröffentlichte Figuralhenkel ist heute Privateigentum von F. Stiplovšek aus Brežice (Rann). Der Henkel wurde im vergangenen Krieg von einem Bauern auf einem Felde in unmittelbarer Umgebung von Brežice ausgegraben. Der Henkel weist eine dunkelgrüne Edelpatina auf und er wurde in einer dreiteiligen Gussform gegossen. Die Länge der Figur, die ein Rindvieh darstellt, beträgt 8,5 cm, die Spannweite der Hörner 3,2 cm. Die schematisierten Vorder- und Hinterbeine des Tieres enden in je einem abgeplatteten durchlöcherten Abschluss. Durch die Niete, die durch die beiden Abschlusslöcher gesteckt wurden, wurde der Henkel an das bronzene Gefäß befestigt und zwar derart, dass die Vorderbeine an die Innenseite des nach aussen gebogenen Mundsauemes, die Hinterbeine mit dem verkrümmten Abschluss aber an deren scharf betonten grössten Gefässumfang befestigt wurden. Das Gefäß war wahrscheinlich von kleineren Dimensionen. Mit Rücksicht auf kleine Bronzegefässe mit Figuralhenkeln, die immer ein Rindvieh veranschaulichen (siehe Anm. 1), kann man feststellen, dass die Entwicklung des figuralen Motives dieser Henkel von den einfachen linearen Darstellungen zu plastischen führte, obwohl man fast

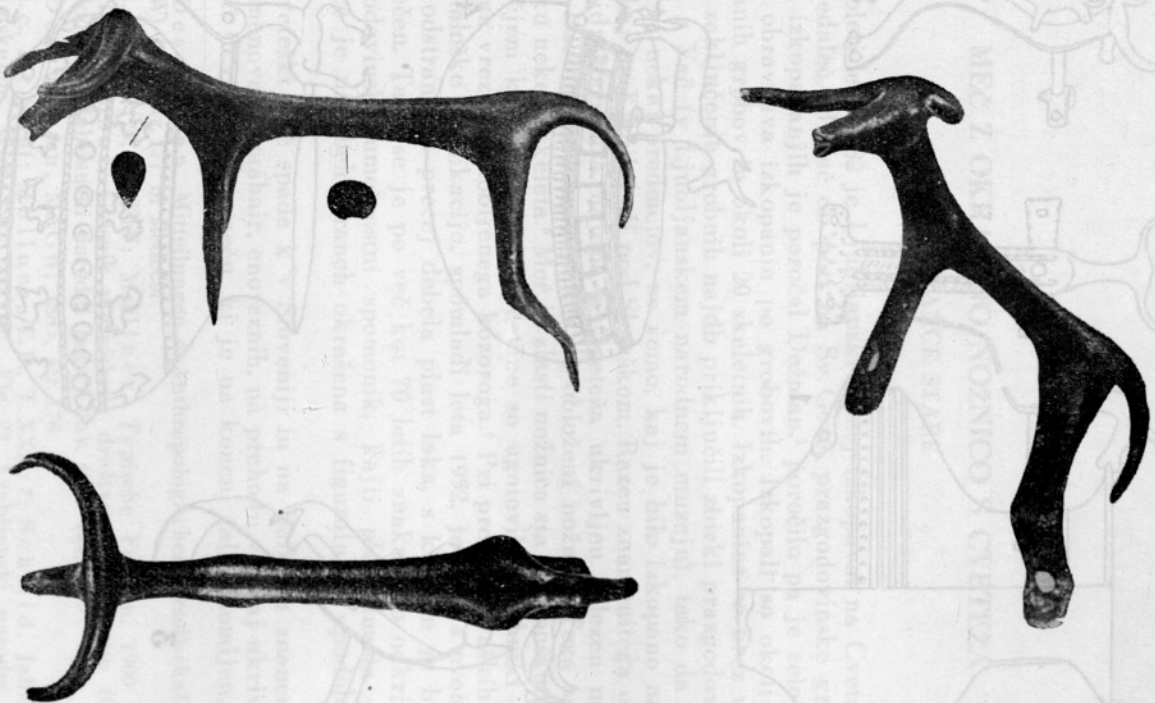
<sup>13</sup> Merhart, op. cit. T. 15 : 14, 15, 16.

<sup>14</sup> l. c., T. 15 : 14.

immer ein Streben nach Stilisierung wahrnimmt. Bisher bekannte Muster sprechen zugunsten von Merhart, der annimmt, dass man den Ursprung der Vieh-Symbole auf den Henkeln von Metallgefäßen irgendwo im Bereiche von Mitteleuropa suchen müsse; dies wäre im Gegensatz zu der Annahme von Aberg, der meint, dass diese Gegenstände aus Italien importiert sind. Die Bedeutung des Henkels von Brežice besteht hauptsächlich darin, dass er durch seine Plastizität und Einfachkeit sich von den übrigen ähnlichen Mustern unterscheidet. In der wunderbaren plastischen Stilisierung des Viehes, wo in einem überraschend vollkommenen Verhältnis des Angewandten und des symbolisch Dekorativen in einem Stück zugleich nur die dem Tiere eigene Lebensäusserung wiedergegeben ist, kommt das Bestreben einer kunstgewerblich recht fortschrittlichen Werkstätte der Eisenzeit zum Ausdruck. Die Berechtigung der Annahme, dass diese Werkstätte irgendwo in Krain sich befunden hatte, wird auch durch die plastischen hie und da auch in gleichem Sinne schematisierten Figürchen von Pferden, Hunden, Widdern und Entchen auf den Krainer Fibeln des Hochhallstattes, teilweise auch in der Zeit nachher, gestützt. Damit dürfte uns auch ein Hinweis zur Datierung des Brežice-Henkels geboten werden.

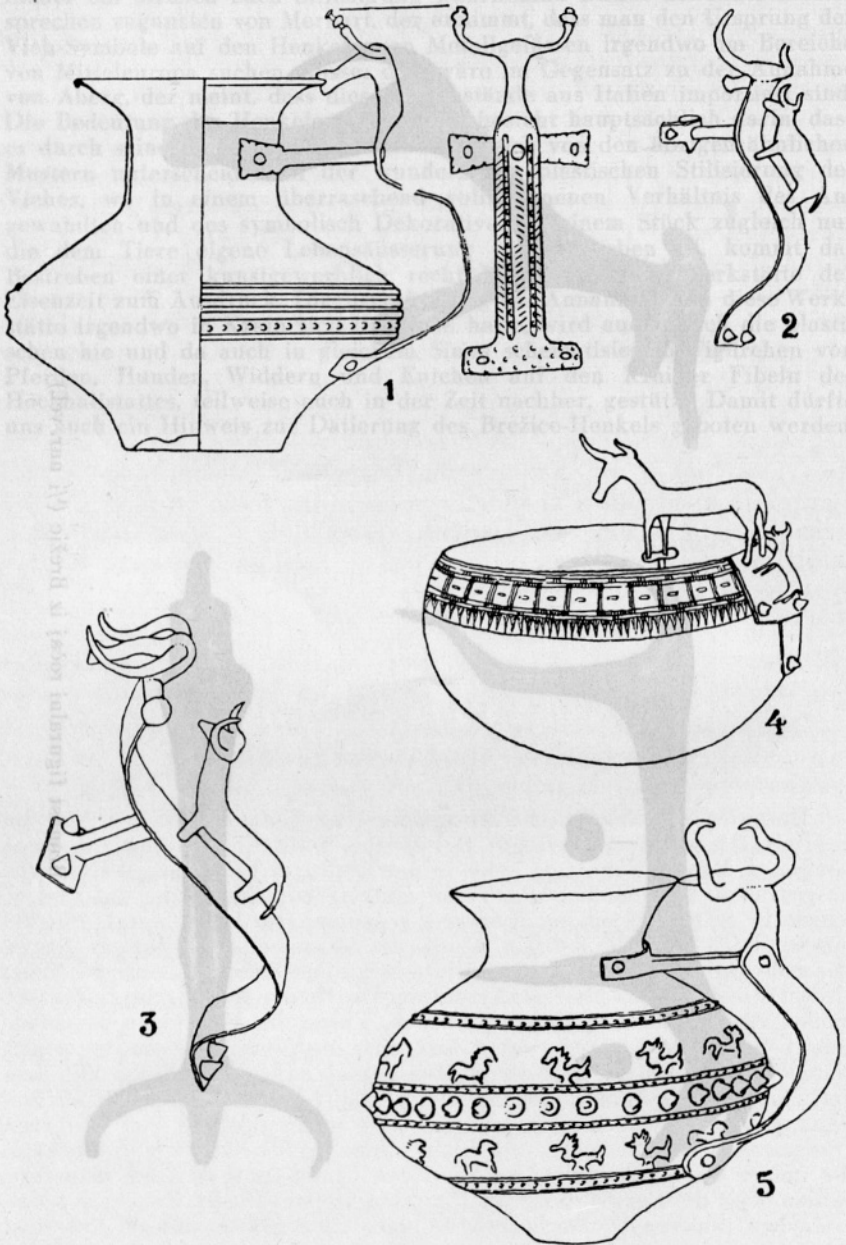
ZUSAMMENFASSUNG

Immer ein Streben nach Stilisierung wahrnimmt. Bisher bekannte Muster sprechen zugunsten von Merhart, der annimmt, dass man den Ursprung der Vieh-Symbole auf den Henkeln von Metallgefäßen irgendwo im Bereiche von Mitteleuropa suchen müsse; dies wäre im Gegensatz zu der Annahme von Aberg, der meint, dass diese Gegenstände aus Italien importiert sind. Die Bedeutung des Henkels von Brežice besteht hauptsächlich darin, dass er durch seine Plastizität und Einfachkeit sich von den übrigen ähnlichen Mustern unterscheidet. In der wunderbaren plastischen Stilisierung des Viehes, wo in einem überraschend vollkommenen Verhältnis des Angewandten und des symbolisch Dekorativen in einem Stück zugleich nur die dem Tiere eigene Lebensäusserung wiedergegeben ist, kommt das Bestreben einer kunstgewerblich recht fortschrittlichen Werkstätte der Eisenzeit zum Ausdruck. Die Berechtigung der Annahme, dass diese Werkstätte irgendwo in Krain sich befunden hatte, wird auch durch die plastischen hie und da auch in gleichem Sinne schematisierten Figürchen von Pferden, Hunden, Widdern und Entchen auf den Krainer Fibeln des Hochhallstattes, teilweise auch in der Zeit nachher, gestützt. Damit dürfte uns auch ein Hinweis zur Datierung des Brežice-Henkels geboten werden.



Bronast figuralni ročaj iz Brežic ( $\frac{1}{4}$  nar. vel.)





1 — Dürrenberg, 2 — Bisenzio, 3 — Vetulonija, 4 — Hallstatt (grob 671),  
 5 — Hallstatt (grob 500); 1, 2, 3, 5 okoli 1 : 5, 4 = 1 : 6 nar. vel. (po Merhartu)