

MUZEJ NA PROSTEM - ROGATEC

VITO HAZLER

ABSTRACT

The Rogatec open-air museum has been designed as a local open-air museum, consisting of a medium-sized farmhouse from surroundings of Rogatec in Eastern Styria. Beside strictly museum-related activities, it also offers tourist accommodations, which are based on the popularization and promotion of cultural heritage. Beside the definition of the program of the museum, the article also deals with those who have taken part in its creation, namely the Institute for protection of monuments and the Society for Organization of Rogatec Open-Air Museum, with the cooperation between conservators and the building company, with the manner of financing the museum, selecting the most suitable building company, and cooperation with the sponsors. The museum has become more and more incorporated into the consciousness of people, and the number of visitors has been growing each year. This rising number of visitors however, also presents a certain obligation, and the creators of the museum plan an extension, and also additional museum activities. Thus it has been necessary to create a strong connection between the museum, between different cultural institutions and places of business, the University of Ljubljana and local inhabitants.

UVOD

Leta 1991 je minilo deset let od prvih priprav na prestavitve stavb v Muzej na prostem Rogatec, ki se je takrat zaradi dediščine političnih razmer še imenoval Spominski muzej Rogatec. Spodaj podpisani sem vsa ta leta aktivno sodeloval pri njegovi izgradnji, zato sestavek o rogaškem muzeju na prostem verjetno ne bo vseboval vseh tistih "objektivnih resnic", ki bi jih raziskal nepristranski in z izgradnjo muzeja neobremenjeni opazovalec. Kljub temu sem se odzval na ljubeznivo povabilo urednice Glasnika, ki me je prosila, naj napišem nekaj besed o tem muzeju. Problematika muzejev na prostem je namreč postala ponovno zanimiva tema razmišljanj slovenskih muzealcev in konservatorjev, tej problematiki pa je bila posvečena tudi zadnja številka Glasnika SED. Zato se vključujem v razmišljanja o tej "večni" temi s predstavitevjo nekaterih značilnosti izgradnje Muzeja na prostem Rogatec.

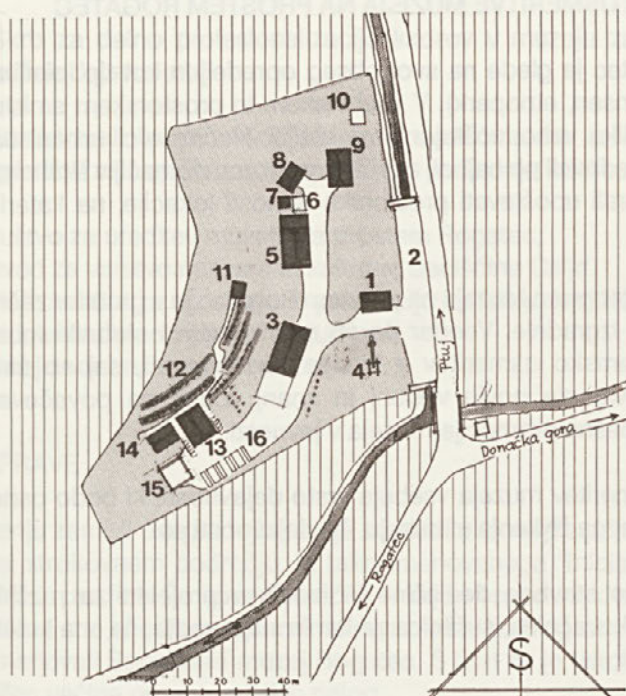
ZAMISEL O POSTAVITVI MUZEJA NA PROSTEM V ROGATCU IN KONCEPT NJEGOVE ZASNOVE

Zamisel o postavitvi muzeja na prostem v Rogatcu se je porodila že ob koncu sedemdesetih let. Takrat je skupina rogaških intelektualcev, združenih v Prosvetnem društvu Rogatec, razmišljala o ohranitvi rojstne hiše pesnika Jožeta Šmita, ki je doma iz Tlak pri Rogatcu. Pesnikov brat, Leopold Šmit, si je namreč sredi sedemdesetih let zgradil na domačiji novo hišo, staro pa je prepustil propadu. Nameraval jo je podreti, saj ga je v to odločitev silila tudi odločba lokacijskega

dovoljenja. Toda domoljubni Rogatčani so pravočasno izvedeli za usodo hiše in so se odločili ohraniti hišo, saj je bila to rojstna hiša njihovega uglednega rojaka. Z rušitvijo bi po njihovem prepričanju izgubili še eno značilno kmečko hišo iz krajev pod Donačko goro, zato so za pomoč zaprosili Zavod za spomeniško varstvo Celje.

Legenda:

- 1 muzejska pisarna
- 2 parkirišče
- MUZEJSKI DEL
- 3 stanovanjska hiša z zelenjavnim vrtom
- 4 vodnjak
- 5 gospod. posl. (štala)
- 6 gnojišče
- 7 leseno stranišče
- 8 svinjak (štalunci)
- 9 kozolec
- 10 apnena jama
- 11 čebelnjak
- 12 brajde, trta divjerodnica
- TURIST-GOST. DEL
- 13 hiša "pušišank"
- 14 stranišča za obiskovalce
- 15 oder
- 16 klopi in mize



Muzej na prostem ROGATEC

dec. 1992
P. S.

Leta 1978 so si zavodovi strokovnjaki prvič ogledali Šmitovo hišo. Ocenili so njeno gradbeno ohranjenost in ob tem priporočili naj se ohrani in čimprej zaščiti pred nadaljnjim propadanjem. Slamnata streha je namreč že močno puščala, ilovnati omet pa je zaradi zamakanja odpadal z vseh fasad. V hišo se je naselila lesna goba, ki je pospešila propadanje lesene konstrukcije.

Še slabši je bil videz hiše leta 1980, ko je zavod zaposlil etnologa. Ena njegovih prvih delovnih nalog je bila valorizacija Šmitove hiše in izdelava navodil za njeno varstvo. Rogatčani so se s tem predlogom strinjali, predvsem pa jim je bila všeč zamisel o postavitvi "vzhodnoštajerske domačije". S tem je bila prižgana zelena luč za priprave na ohranitev hiše in za postavitev muzeja na prostem. V dopisu, ki ga je zavod naslovil Prosvetnemu društvu Rogatec (datum: 9.12.1980) so zapisane naslednje misli: "Predlagamo, da se ob novi lokaciji stanovanjske hiše postopoma

dograjuje domačijski ambient, s tem da se pridobijo tudi pripadajoča gospodarska poslopja. Presentacija tovrstnega muzeja na prostem bo zahtevala ob osnovni tehnični dokumentaciji tudi izdelavo detajlnih konservatorskih programov...".

Koncept zasnove muzeja takrat še ni bil povsem izdelan, toda kljub temu so bile citirane misli osnova za vse nadaljnje načrtovanje izgradnje Muzeja na prostem Rogatec.

TEMELJI PROGRAMSKE USMERITVE MUZEJA NA PROSTEM ROGATEC

Muzej na prostem Rogatec je glede na svoj obseg opredeljen kot tip lokalnega muzeja na prostem (skansen, etnopark). V vsebinskem in prostorskem smislu je zasnovan kot srednjevelika vzhodnoštajerska kmetija. Načrtovalci urbanistične podobe muzeja so se zgledovali po najbolj značilnem vzorcu domačij v širši okolici Rogatca. Pri tem so morali upoštevati prostorske danosti lokacije, na kateri so zgradili muzej.

Urbanistični in vsebinski program Muzeja na prostem Rogatec je v grobem načrtan že od začetkov njegove izgradnje. Vendar pa so načrtovalci in skrbniki muzeja njegovo splošno programsko usmeritev z leti še dopolnjevali, saj so širitev programa omogočali uvajanje novih vedenj in znanj, zlasti pa povečevanje finančnih možnosti in uspešna promocija muzeja v javnosti.

Splošna programska usmeritev muzeja vsebuje vrsto dejavnosti, ki bodo osnova gospodarskega in kulturnega življenja v muzeju. Te dejavnosti so:

1. Presentacija obstoječe stavbne dediščine in izdelava projekta za razširitev muzejskega kompleksa (kovačnica, sušilnica za lan in suho sadje, še ena kmetija, vinograd z vinsko kletjo).
2. Presentacija stanovanjske opreme in materialnih oblik kmečkega gospodarstva do srede 20.stoletja (upoštevan kriterij plastovitosti kulturne dediščine in kulturnega izročila).
3. Vloga muzeja na prostem kot ohranjevalca kulturnega izročila in nosilca promocije kulturne dediščine v luči sodobnosti, v kar bo zajeto:
 - raziskovanje kulturne dediščine,
 - organiziranje nekaterih stalnih oblik gospodarskih in rokodelskih dejavnosti v muzeju (kovaštvo, čebelarstvo, vinogradništvo, sadjarstvo, žganjekuha, pletarstvo, izdelovanje papirnatega cvetja) s poudarkom na izobraževanju obiskovalcev in prenašanju znanj v obliki izobraževalnih tečajev (kuharski tečaj, izdelovanje brusov, kritje streh s slamo, apneničarstvo, tesarstvo itd),
 - povezava z rokodelci na širšem območju Rogatca in pomen muzeja kot osrednjega kulturnega centra pri prodaji njihovih izdelkov,
 - povezava z nosilci kulturnih dejavnosti in nosilci tradicionalnega duhovnega izročila v širši okolici Rogatca ter pomen muzeja za njihovo promocijo v javnosti

(pevci, godci, igralci),
- vključevanje muzeja v turistično ponudbo Rogatca in Rogaške Slatine v obliki zgoraj navedenih usmeritev in gostinske ponudbe v samem muzeju - "pušnšank".

4. Muzej kot nosilec lastne in krajevne turistične ter kulturne propagande (razglednice, koledarji, vodniki, prospekti, spominki itd.).

5. Stiki Muzeja na prostem Rogatec s sorodnimi domačimi in tujimi inštitucijami.

6. Skrb za delno profesionalizacijo kadrov v muzeju za področje muzejske in turistične dejavnosti.

Pri raziskavah in promociji kulturne dediščine ter izdelavi vseh vrst delovnih programov za rogaški muzej sodelujejo naslednje inštitucije:

- Društvo za ureditev muzeja na prostem Rogatec,
- Zavod za varstvo naravne in kulturne dediščine Celje
- "Mlaj", Inštitut za raziskavo in promocijo kulturne dediščine Slovenije
- Oddelek za etnologijo FF v Ljubljani
- Muzej sodobne zgodovine Celje

PRIPRAVE

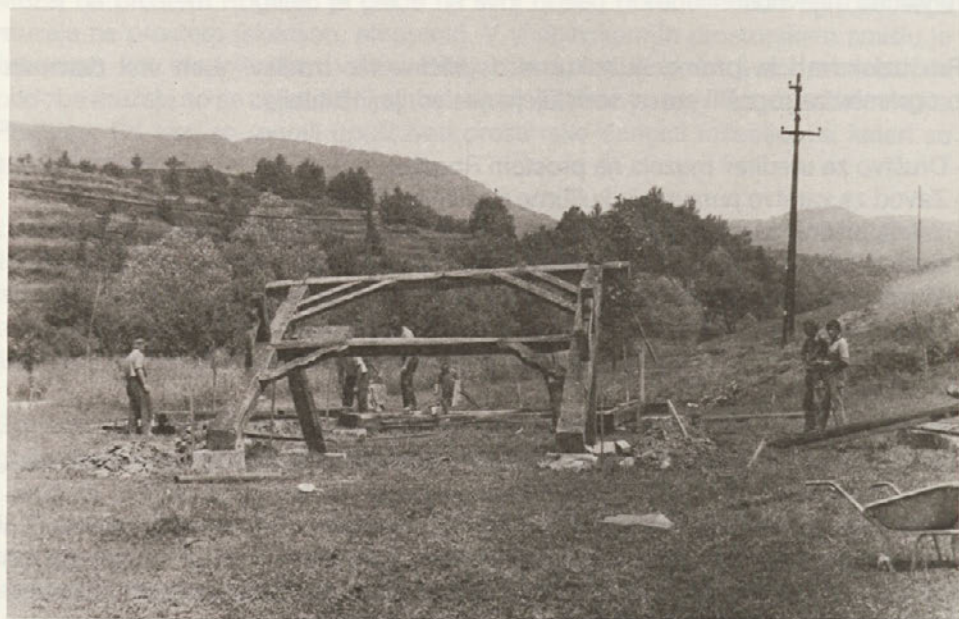
Zorenju zamisli o izgradnji muzeja so sledile temeljite priprave na organizacijskem in na strokovnem področju. Iz tako imenovanega "Iniciativnega odbora za pres-tavitev in ureditev Šmitove domačije v krajevni spominski dom" je v letu 1981 nastalo Društvo za ureditev spominskega muzeja Rogatec, bodoči muzej pa so poimenovali Spominski muzej Rogatec. S tem se je ustoličil upravljalec muzeja in nosilec večine organizacijskih nalog.

Zavod se je z novoustanovljenim društvom dogovoril o delitvi nalog. Prevezel je predvsem strokovne naloge, povezane z izborom lokacije in zasnovo bodočega muzeja. V tej zvezi smo v sodelovanju z društvom in Krajevno skupnostjo Rogatec pregledovali možne lokacije na zemljiščih v družbeni lastnini. Na razpolago so bile tri lokacije (ob Šmitovi domačiji, ob novi osnovni šoli in ob križišču cest Rogatec-Žetale-Ptuj), ki smo jih presojali glede na dostopnost, velikosti, urejenost in konfiguracijo zemljišča. Izbrali smo lokacijo ob križišču cest, saj leži na prometno najbolj ugodnem mestu. Ta izbor smo opravili spomladi leta 1981, zato smo se nekaj let kasneje odločili, da bomo to leto označili kot začetek ustanovitve in izgradnje Muzeja na prostem Rogatec (znak muzeja je opremljen s to letnico).

PRVA PRESTAVITEV

Na začetek dejanske izgradnje rogaškega muzeja je bilo potrebno počakati do leta 1983, ko so bili izpolnjeni vsi pogoji za postavitev Šmitove hiše. Poiskati je bilo treba

finančna sredstva in primerno urediti izbrano zemljišče na parceli št.925/2, k.o.Rogatec, ki meri 0,84ha. Ob tem je bilo potrebno izdelati tudi obsežno dokumentacijo o zasnovi muzeja in konservatorski program o načinu prestavitve hiše ter pridobiti lokacijsko dokumentacijo. Spomladi leta 1983 so stekla pripravljala gradbena dela in konec poletja je bila prestavljena Šmitova hiša že prekrita s slamo. Prestavitev smo ocenili kot velik strokovni uspeh, ki je še vzpodbudil zavzeto delo zavodovih strokovnjakov in članov rogaškega društva. Akcija je bila odmevna tudi v strokovni javnosti in konec istega leta si je prestavljeno hišo v hudem mrazu ogledala prva skupina etnologov konservatorjev.



Tesarji sestavljajo kozolec v MNP Rogatec (foto: V. Hazler)

DRUGE PRESTAVITVE IN GRADNJE

Osnovna zamisel o ureditvi muzeja kot srednjevelike kmetije tudi po prestavitvi hiše ni doživela bistvenih sprememb. Pomembne so bile predvsem dopolnitve osnovnega načrta, saj smo z leti ob štiri glavne muzejske stavbe postavili še petnajst različnih objektov, brez katerih si danes ni več mogoče zamisliti celovite podobe Muzeja na prostem Rogatec.

Ob osrednjo hišo smo najprej prestavili gospodarsko poslopje, nato pa še kozolec in svinjak. Povsem na novo smo v muzeju postavili muzejsko pisarno, vodnjak "na čapljo", čebelnjak, leseno stranišče z ograjenim gnojiščem in manjšo hišo (pušnšank) s straniščem za obiskovalce. Ob tem je potrebno tudi poudariti, da nekaterih zamišljenih posegov nismo uspeli izvesti, ker za njihovo uresničitev ni bilo

pogojev. Tako zaradi slabe vodnatosti potoka Draganje nismo postavili mlina (njegovo postavitve so načrtovali v društvu, vendar se je kmalu izkazalo, da je pogonske vode premalo), v program muzejske ponudbe pa se ni vklapljala tudi načrtovana postavitve sušilnice za lan in sadje. Zaradi preobilice nalog nam ni uspelo raziskati in oživiti tradicijo predelovanja lanu in sušenja sadja.

Deloma smo dopolnjevali in spreminjali tudi namembnost posameznih stavb. Prilagajati smo se morali pogojem finanserjev, ki so glede na svoje srednjeročne plane, stopnjo letne inflacije in dotoka denarja v republiški in občinski proračun, odločali o količini denarja. Tako smo v osrednji muzejski hiši nameravali najprej predstaviti notranjo opremo, tkalstvo in celo postaviti "pušnšank" (gostišče pod vejo). Sredi osemdesetih let, ko je bilo sredstev nekoliko več, smo to zamisel opustili in hišo v celoti namenili za muzej. Del teh dejavnosti smo nato porazdelili na gospodarsko poslopje in na muzejsko pisarno, po letu 1990 pa tudi na novozgrajeni "pušnšank".

Na začetku izgradnje muzeja smo bili vsi v tem poslu popolni začetniki. Spodaj podpisani sem imel takrat le dve leti delovnih izkušenj in sem moral delati po načelu "znajdi se sam". K sreči sem imel veliko strokovno oporo v upokojenem gradbenem inženirju Francu Žerdonerju iz Rogatca, ki je imel bogate izkušnje na vseh področjih gradbeništva, toda s takšnimi načini ohranjanja stavbne dediščine se je tudi on srečeval prvič. Zato se je s povečevanjem števila prestavljenih in novozgrajenih objektov širilo tudi naše strokovno znanje. Vse to pa se je med drugim odražalo tudi pri prezentaciji stavb, saj smo nekatere posege v prvih letih izgradnje morali celo ponoviti (npr. veliko preglavic so nam povzročale v hiši lesene stopnice na podstrešje, ki smo jih kar trikrat naredili na novo), saj se je dogajalo tudi to, da smo izvajalcem posredovali ne dovolj natančna navodila.

Pri svojem delu smo se morali srečevati tudi s kompromisnimi odločitvami, ki bi jih danes, ko smo si nabrali dovolj izkušenj, verjetno izpeljali na drugačen način. Tako je bila na primerčasna in kompromisna (žal je še) rešitev glede ureditve kleti v dveh prostorih gospodarskega poslopja, kjer sta bila prvotno klet in goveji hlev. Toda preureditev vsega pritličja v klet je bila potrebna zaradi "gospodarskega življenja" v muzeju in društvu, ki si je s prodajo vina (kupljen pri bližnjih vinogradnikih) in drugimi pijačami zaslužilo (in si še zasluži) za svoje osnovno poslovanje. V prihodnjih letih želimo gospodarskemu posloplju povrniti prvotno namembnost in urediti muzejsko zbirko, ki bo predstavljala značilno kmečko gospodarstvo na obravnavanem območju. Zato pa bomo morali pridobiti vso potrebno opremo.

PRIDOBIVANJE DENARJA, SPONZORJI

Pridobivanje denarja je bilo na začetku posebej zahtevna naloga, saj izgradnja muzeja ni bila vključena v srednjeročni program spomeniškovarstvenih akcij za obdobje 1981/85. Zato je bilo potrebno vsako leto posebej iskati vire finansiranja. Člani društva so se izkazali kot uspešni finančniki, saj so nekateri med njimi celo s

svojim političnim vplivom pridobivali različne sponzorje (Medex, Belinka, Tekstilna tovarna Prebold). Denar so zagotavljali tudi s pomočjo popularne akcije "88 dreves za maršala Tita". V ta namen so "člani društva v sodelovanju s šolsko mladino" zasadili drevesa (vrbe, trepetlike, breze, lipe), ki so jih nabrali v bližnji okolici.

S to saditvijo dreves se na zavodu nismo strinjali predvsem zaradi slabih izkušenj iz drugih krajev, kjer so "načrtovalci" in krajevne skupnosti tekmovali med seboj, kdo si bo izmislil bolj izvirno idejo zasaditve, ki je pogosto že presegala meje dobrega okusa. Menim pa, da bi lahko te akcije obravnavali tudi iz etnološkega zornega kota, saj so v letih po Titovi smrti zapolnile dobršen del družabnega in političnega življenja v naših krajih. Pa o tem le mimogrede. V Rogatcu je znamenita saditev dreves kmalu utonila v pozabo, zato smo lahko na zavodu izdelali konservatorska izhodišča za ureditev območja muzeja in za novo drevesno ter grmovno zasaditev in ureditev povezovalnih poti.

Izgradnja muzeja je bolj uspešno stekla po vključitvi v novi srednjeročni program spomeniškovarstvenih akcij za obdobje 1986/90. Predstavnik zavoda in nadzornik del sva takrat pripravila temeljit načrt del v muzeju in ga finančno ovrednotila po letih. Zneski so bili seveda precej višji od realnih stroškov, toda takšna je bila v času troštevilčne inflacije logika finančnega poslovanja. To se je v kasnejših letih izkazalo kot uspešen poseg, saj bi v nasprotnem primeru akcija propadla zaradi visoke inflacije in skromnih revalorizacij odobrenih sredstev.

Sedanje politične spremembe so prinesle tudi omejevalno politiko na področju finansiranja spomeniškovarstvenih akcij. Denarja je po letu 1990 na razpolago vse manj in Ministrstvo za kulturo se je odločilo za poostren nadzor tudi nad to dejavnostjo. V primeru rogaškega muzeja ti ukrepi ne predstavljajo posebnih ovir, saj je izgradnja muzeja ocenjena kot uspešna spomeniškovarstvena akcija, ki jo podpira Ministrstvo za kulturo. Kljub temu smo se odločili, da bomo del denarja začeli pridobivati tudi s pomočjo sponzorjev. Stike smo navezali že z več delovnimi organizacijami in med najuspešnejše spada sodelovanje s kemično tovarno Belinka, ki svoje izdelke propagira z rogaškim muzejem, s tem pa tudi njega promovira v javnosti (npr. 3 minutni reklamni spot na TV Slovenija v oktobru 1992 je vzbudil veliko zanimanja).

Pomemben vir dohodkov pa načrtujemo tudi po izdelavi celovitega programa muzejsko-turistične ponudbe. Ponudbo bomo oblikovali tako, da bo muzej ustvarjal tudi lastni dohodek. V tem smislu so koncipirani tudi Temelji programske usmeritve Muzeja na prostem Rogatec (glej prilogo) in tudi muzejska delavnica leta 1993.

GRADNJA, STROKOVNI IN GRADBENI NADZOR TER IZVAJALCI DEL

Strokovni in gradbeni nadzor ter izvajalci del so v vsakršni spomeniškovarstveni akciji tisti najpomembnejši dejavnik, ki glede na svoje sposobnosti, uigranost in

pogosto tudi glede na medsebojno kruto hierarhično navezo odločilno vplivajo na uspešnost ali neuspešnost zastavljene naloge. Vsak je odgovoren za svoje področje in če le en člen v tej verigi popusti, je rezultat slab.

Strokovni nadzor nad izvajanjem del, ki ga za določeno akcijo opravlja zavod za spomeniško varstvo, predstavlja zadnjo fazo dolgotrajnih raziskovalnih prizadevanj in celovitih programskih usmeritev. Le-te določajo, na kakšen način bo prezentiran nek kulturni spomenik in kakšna bo njegova namembnost. V primerih varovanja, obnavljanja in v našem primeru tudi prestavljanja tako imenovane etnološke stavbne dediščine so v ekipo, ki pripravlja dokumentacijo in opravlja strokovni nadzor, navadno vključeni etnolog, arhitekt, inženir urejanja krajine in še kakšen tehnični sodelavec. Vsak s pozicij svoje stroke opravlja potrebne raziskave in prispeva svoj vidik v skupne ali posamične konservatorske programe, ki so nato osnova za izdelavo projektne dokumentacije. V primeru Muzeja na prostem Rogatec je opravljal vlogo koordinatorja takšne ekipe etnolog, ki je izdelal splošni koncept zasnove in namembnosti muzeja ter skrbel za redno posredovanje vseh strokovnih navodil pooblaščenemu nadzorniku gradbenih del. Slednji je bil tudi član Društva za ureditev spominskega muzeja Rogatec, kar je omogočilo neposreden pretok konservatorskih in gradbeniških odločitev. Zato se je razvilo tudi zgledno sodelovanje med zavodom in društvom.

Velikega pomena za uspeh vsake večje spomeniškovarstvene akcije predstavlja namreč dober nadzornik gradbenih del. V primeru Rogatca je bil to upokojeni gradbeni inženir, ki je pomembno prispeval h kontinuirani in gradbeno kvalitetni izgradnji muzeja. Skrbel je za nadzor nad izvajalci del in za pravilno prenašanje konservatorskega jezika v gradbeništvo. Podpisani namreč sodim, da je spomeniškovarstvena akcija tudi gradbeniški poseg, ki mora upoštevati vse zakonitosti gradbeništva. Seveda pa od vsebine posamezne akcije zavisi, kateri del, restavratorski ali gradbeniški, bo v posameznih fazah prezentacije v ospredju.

Za izgradnjo Muzeja na prostem Rogatec je bilo značilno usklajeno delovanje strokovnega in gradbenega nadzora. Pred vsakim posegom so poleg izdelave celovite dokumentacije potekali številni (in dolgotrajni) razgovori med zavodovim etnologom in gradbenim nadzornikom ter njunimi sodelavci. Na ta način se je z leti izoblikovala strokovno dokaj uigrana ekipa, ki uspešno sodeluje tudi na nekaterih drugih spomeniškovarstvenih akcijah. Posebnega pomena je pri vseh spomeniškovarstvenih akcijah izbor kvalitetnih izvajalcev del. V desetih letih izgradnje rogaškega muzeja so se zvrstili slabi in dobri izvajalci. Njihov izbor ni odvisen samo od presoje investitorja ali zavoda o njihovi kvaliteti ali primernosti, temveč tudi od tega, koliko sredstev je na razpolago in kolikšna je ponudba izvajalcev na gradbeniškem in restavratorskem trgu. Tako smo v prvih letih izgradnje zaradi skromnih sredstev lahko najemali predvsem cenene izvajalce, ki so bili pripravljene in sposobni opravljati le enostavna in najbolj umazana dela (tako je bilo na primer razstavljanje in sestavljanje napol gnile Šmitove hiše). Za težavna gradbena in komunalna dela so se na razpise prijavljale predvsem gradbene skupine s Kosova s slabo plačanimi in nekvalificiranimi delavci. Ena izmed teh

skupin je na primer z ilovico ometavala stene tako, da so delavci z bosimi nogami menciali glino in pleve ter nato "omet" z dlanmi mazali na stene. Skupina istega "palirja" je na povsem prvobiten način skopala tudi 5m globok vodnjak.



*Delavec z bosimi nogami gnete ilovico, pšenično pleve in slamo za pripravo zidu
- MNP Rogatec (foto: V. Hazler 1985)*

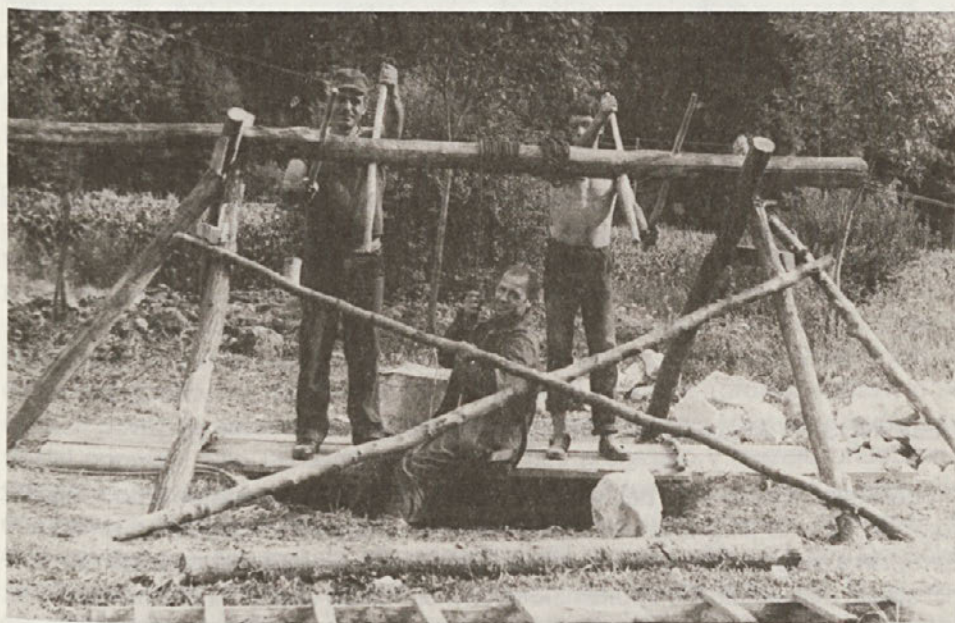
Za takšna in podobna dela domači izvajalci sredi osemdesetih let še niso kazali zanimanja. V primerih, ko so le izdelali vljudnostne ponudbe, so bili njihovi predračuni tako precenjeni, da je bilo že takoj jasno, da niso zainteresirani za podpis gradbenih pogodb. Vendar pa se je s krizo v gradbeništvu spremenil tudi njihov odnos do podobnih gradbenih nalog, ki jih je na področju obnavljanja stavbne dediščine vedno dovolj. Tako so bile nekoč "gosposke firme" (npr. Ingrad, GO-KOP) čez noč pripravljene sprejeti tudi takšna dela, ki so na prvi pogled prinašala manj denarja, toda vendarle reden dohodek. Kljub temu nam je ob koncu osemdesetih let v muzeju le uspelo "vzgojili" nekaj zelo dobrih izvajalcev (zlasti zasebni podjetniki), ki znajo opravljati tudi zahtevna rekonstrukcijska dela.

OBJEKTI IN INFRASTRUKTURA V MUZEJU

Od leta 1983 do 1992 smo v rogaškem muzeju postavili petnajst objektov, ki so razporejeni v dveh glavnih območjih muzeja. V ožjem muzejskem kompleksu stojijo stanovanjska hiša z vrtom, gospodarsko poslopje, kozolec, svinjak, leseno stranišče, ograjeno gnojišče, vodnjak, čebelnjak in apnena jama, v tako

imenovanem turističnem delu pa stanovanjska hiša (pušnšank), klopi z mizami, stranišče za obiskovalce in oder za nastope ob družabnih prireditvah. Pred muzejem je prostorno parkirišče, ob vhodu v muzej pa stoji muzejska pisarna, ki je tudi razvodno središče za elektriko, vodo, plin, telefon in alarmne naprave. Spodnja tabela ponazarja leto postavitve, način postavitve in namembnost posameznih objektov. Na leto je bil muzej bogatejši za enega, dva ali največ tri objekte, odvisno od finančnih možnosti in obsega prezentacijskih del.

Sočasno s postavljanjem objektov je potekala tudi izgradnja celotne komunalne infrastrukture. Do vseh stavb v muzeju je pod zemljo napeljana elektrika, voda je razpeljana do muzejske pisarne, gospodarskega poslopja, čebelnjaka, "pušnšanka" in stranišča za obiskovalce, telefon je v muzejski pisarni, plin pa je napeljan le do "pušnšanka". Po celotnem muzejskem kompleksu je razpeljana kanalizacija, ki se zaključuje v troprekadni greznici. Na najbolj močvirnatih delih zemljišča so pod zemljo položene drenažne cevi, ki se stekajo v obcestni jarek. Pred vhodom v muzej je urejeno prostorno parkirišče, ki smo ga pridobili s položitvijo kanalizacijskih cevi v obcestni jarek in ga zasuli.



Kopanje vodnjakov - MNP Rogatec (foto: V. Hazler; 1987)

Med nujne in za izgled muzeja zelo pomembne komunalne posege sodijo tudi zemeljsko kabliranje dela javnih električnih in telefonskih vodov, ki potekajo vzdolž muzejskega kompleksa. Te naloge potekajo ob pomoči krajevne skupnosti in pošte, vendar pa smo morali del električnega voda, ki je prečkal muzejski kompleks kablirati sami že leta 1983, saj sta tako zahtevala požarni inšpektor in zavarovalnica (slamnate strehe, lesene stene).

Opisanih je le nekaj pomembnih in zahtevnih ureditvenih posegov, ki so bili nujni za funkcioniranje Muzeja na prostem Rogatec. Skriti so pred očmi obiskovalcev, saj smo se držali načela, da mora imeti muzej vsa sodobno komunalno infrastrukturo, ki pa mora biti "nevidna". To so bili pogosto tudi najdražji posegi v muzeju.

ZBIRANJE MUZEJSKIH PREDMETOV IN POSTAVITEV ZBIRKE

Sočasno z izgradnjo smo organizirali tudi zbiranje notranje opreme za stanovanjsko hišo ter zbiranje vseh vrst kmečkih orodij, vozov in priprav. Zavod je pripravil scenarij muzejske postavitve in člani društva so v sodelovanju z Osnovno šolo Rogatec zbrali precej predmetov. Z njimi smo lahko opremili dve tretjini notranjščine hiše in zunanjščino gospodarskega poslopja, svinjaka in kozolca. Pri zbiranju so se omejili predvsem na bližnjo okolico, saj smo od tam predstavili večino muzejskih stavb. Naloga še ni zaključena, saj posamezni prostori v objektih še niso v celoti opremljeni, prav tako pa predmete slabše kvalitete (kriterij ohranjenosti) postopoma zamenjujemo z boljšimi.

Žal za te naloge v preteklih letih nismo uspeli pridobiti področni pokrajinski muzej. Mnogo več si obetamo od sodelovanja z ambicioznim Muzejem sodobne zgodovine iz Celja, katerega raziskovalni koncept se v marsičem ujema s potrebami Muzeja na prostem Rogatec. Tako bodo na primer sodelovali pri opremitvi "lodna", značilne podeželske trgovine v okolici Rogatca. Želimo pa tudi, da bi rogaški muzej vključili v svojo ustanovo kot dislocirano enoto. S tem bi (vsaj tako upamo) zagotovili sredstva tudi za redno obratovanje muzeja in za vzdrževalna dela. V prihodnjih letih bi v muzeju zaposlili tudi stalnega etnologa.

DEJAVNOSTI V MUZEJU NA PROSTEM ROGATEC

Pri oblikovanju programa dejavnosti v Muzeju na prostem Rogatec smo izhajali iz izkušenj, ki smo jih pridobivali z obiskovanjem podobnih muzejev na prostem v Evropi in s prebiranjem strokovne literature. Pri tem smo se tudi zavedali odklonilnih stališč dela etnološke stroke na Slovenskem (zlasti v začetku osemdesetih let), ki je ocenjevala, da so takšni muzeji neustrezna oblika varstva stavbe dediščine. Po teh naziranjih bi naj imeli malo skupnega s prizadevanji sodobne etnološke vede. V istem času so se nadaljevali tudi spori med muzealci in konservatorji o tem, čigava je naloga izgradnja muzejev na prostem in kakšna naj bo njihova zasnova (centralni, regionalni, lokalni). Kljub takšnim razmeram v strokovnih krogih smo se na zavodu odzvali na "pobudo s terena" ter v sodelovanju z Društvom za ureditev muzeja na prostem načrtovali izgradnjo muzeja. Tudi zaradi omenjenih odklonilnih stališč smo se že na samem začetku izgradnje odločili, da rogaški muzej ne bo muzej cenenega folklorizma, temveč tako imenovani "živi" ali "eko" muzej.



Hiša, vodnjak, brajde in 'puššank' v Muzeju na prostem v Rogatcu (foto: V. Hazler; 1992)

Prizadevanja za "oživljanje" muzeja in tudi za prihodnje ureditvene ter gradbene posege so razvidna iz priloženih dokumentov (glej priloge). V njih so navedene temeljne programske usmeritve in plani posameznih dejavnosti. Predstavljajo temelj za temeljito strokovno delo do dokončne izgradnje muzeja in določajo tudi program dejavnosti društva in ne nazadnje tudi strokovnega dela ZVNKD Celje in MSZ Celje. Pri tem je pomembno zlasti to, da se širi strokovni krog sodelujočih, in da se tudi društvo na določeni stopnji dejavnosti (oskrbnik) profesionalizira in se čimbolj povezuje navzven, z okoljem. Prav to pa so naloge, ki so jih v društvu že doslej opravljali zelo uspešno, saj njihovi člani prenašajo v muzeju pridobljeno znanje in odnos do ohranjanja kulturne dediščine tudi na druga področja družbenega življenja v Rogatcu. Prav to je ena največjih vrednot dejavnosti in pojavnosti rogaškega muzeja. Muzej je postal del zavesti prebivalcev pod Donačko goro, prav tako pa se je povečalo zanimanje za stavbo dediščino, ki postaja splošna vrednota življenja. Zato so se možnosti za njeno ohranjanje in situ tudi zaradi muzeja zelo povečale.