

## Oblikovanje poslovnih ciljev delovne organizacije KTL za leto 1986

Zadnje leto tekočega srednjeročnega planskega obdobja se zaključuje. Smo sredi intenzivnih priprav na novo srednjeročno plansko obdobje 1986–1990. Pred nami je cela vrsta odprtih vprašanj glede usmeritev nadaljnjega razvoja temeljnih organizacij oziroma delovne organizacije KTL kot celote. Ob teh nedorečenih globalnih usmeritvah nadaljnjega razvoja KTL je še toliko težje določiti smer

in jakost prvega koraka, to je vrsto in obseg nalog za leto 1986.

Družbeno–ekonomsko okolje v katerem pripravljamo naše usmeritve in ukrepe za poslovanje v letu 1986 je dokaj neprimerno za uspešno predvidevanje gospodarjenja v naslednjem letu. Družbenih usmeritev ali celo kvantifikacij družbeno–ekonomskega razvoja za leto 1986 še ni.

Informacije, ki jih posredujejo občila javnega obveščanja so neuradne, pomanjkljive, dostikrat tudi v medsebojnem protislovju.

Zato se moramo, ne glede na že skoraj oblikovano frazo, pri konkretizaciji naše politike ukrepov in nalog za leto 1986 opreti zgolj na lastne sile.

Te pa so v:

- našem znanju in izkušnjah,
- našem obvladovanju tehnologije in v razpoložljivi tehniki,
- ustvarjenih sredstvih za reprodukcijo (akumulacija in amortizacija),
- spoznanju, da le z družbenimi močmi lahko napredujemo.

Ob teh dejstvih je oblikovan 1. osnutek letnega plana DO KTL za leto 1986.

V njem so zajeti predlogi osnovnih elementov poslovanja temeljnih organizacij oziroma delovne organizacije KTL v prihodnjem letu.

Kljub vsem neugodnostim katerim smo izpostavljeni, si postavljamo za osnovni cilj nadaljno rast delovne organizacije.

Tako naj bi povečali fizičen obseg proizvodnje za cca 2,4 %, izvoz na konvertibilno področje vrednostno kar za 8–15 %. Uspeli naj bi zadržati harmonično rast vhodnih in izhodnih cen. Z boljšim izkoristkom materiala in surovin, ter povečano produktivnostjo celo za 5 %, naj bi se realni osebni dohodki v letu 1986 povečali za 1 %.

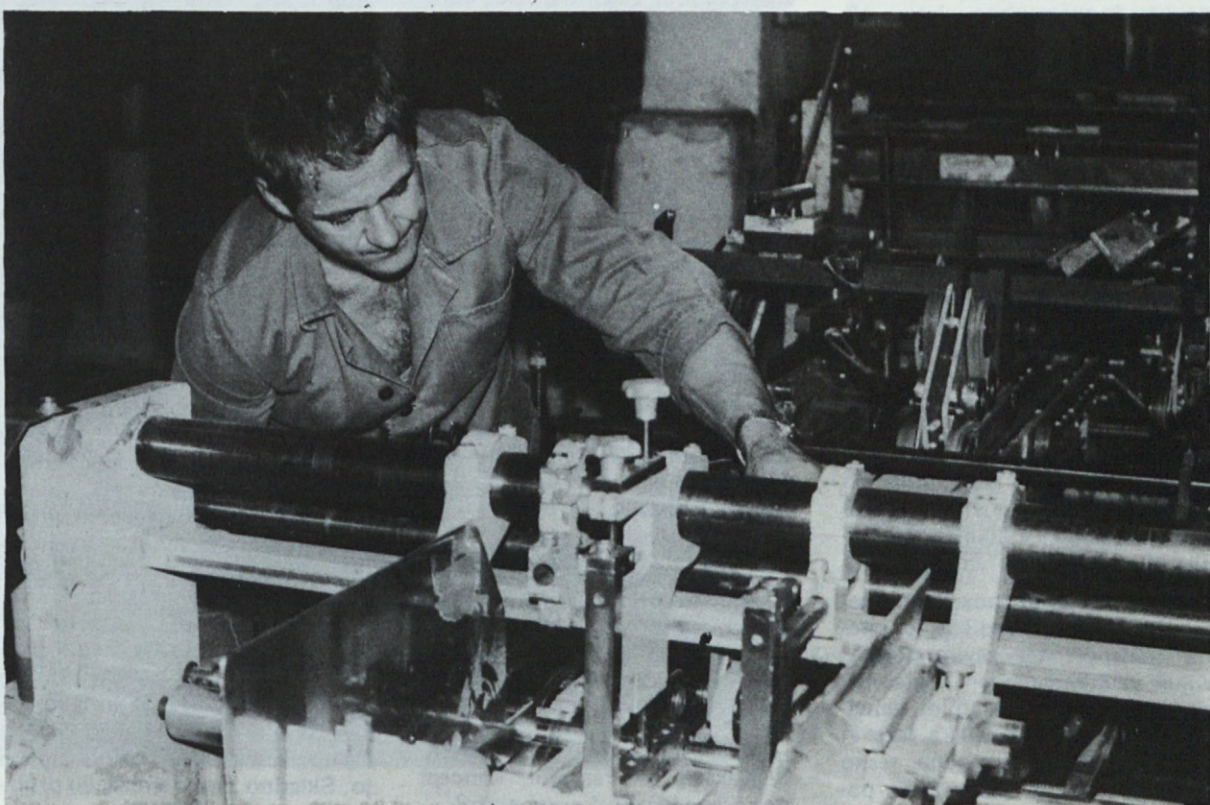
Ker bo v letu 1986 pred nami izredno obsežen investicijski program, bomo morali napeti vse sile za povečevanje investicijske sposobnosti. Na minimalen obseg moramo spraviti vrednost zaloga, do skrajnosti povečati amortizacijo in delitveno razmerje čistega dohodka postaviti v funkcijo investicij t. j. ohraniti oziroma celo povečati delež akumulacije (na 46,1 % ČD).

Vse te rezultate pa moramo doseči z obstoječim številom zaposlenih. Predvidevamo celo, da normalnega izpada zaposlenih (upokojitve ipd.) ne bomo nadomestovali z dodatnim zaposlovanjem razen v izjemnih primerih. Tako naj bi bilo povprečno število zaposlenih v DO KTL leta 1986 celo 1 % manjše kot letos.

V novembru in decembru tega leta bomo o teh predlogih še temeljito razpravljali in na osnovi skupnega dogovora bomo postavili politiko, ukrepe in naloge uresničevanja ciljev novega srednjeročnega plana v letu 1986.

D. KOROŠEC

Iz vsebine	stran
– Za potiskano in kaširano embalažo nove možnosti z "DO v ustanavljanju"	2, 3
– Prvi devetmesečni rezultati	4
– Izvoz škatel DE-10 v ZDA	4
– Pomoč računalnika pri organiziranju proizvodnje	5,6
– Uresničevanje usmeritev razporejanja dohodka v prvem poll. 1985	6
– Avtomatizacija in DO KTL	7
– Primerjave nekaterih podatkov o osebnih dohodkih	8
– Kadrovske novice	8
– Delovna skupina CK ZKS v KTL	9
– Nadomestilo dohodka v času bolezni	9
– Nov planski zakon	11
– Občinsko tekmovanje gasilskih enot CZ	11
– Tovarna je naš kruh – Požar ga žre	11
– Ob mesecu knjige	12
– Ob koncu letovanja	12
– Program športno rekreativne dejavnosti v KTL	13
– Nagradna križanka	14



Janez Benedičič – strojnik pri nastavitvi lepilnega avtomata

# Za potiskano in kaširano embalažo nove možnosti z DO V USTANAVLJANJU

Po dolgotrajnih pripravah, raziskavah in presojanjih, računanjih ter iskanju najustreznejše variante, smo končno pred tem, da začnemo z gradnjo tako težko pričakovane tovarne za proizvodnjo potiskane embalaže.

1. Zakaj je pravzaprav nujna izgradnja nove tovarne?

TOZD Kartonažna je s programoma potiskane kartonske in navite embalaže locirana v samem središču mesta Ljubljane, kjer se je proizvodnja začela, širila in razvijala. Dosegla je obseg, ki je nekajkrat večji od najoptimističnejših prognoz danih ob gradnji objekta v Čufarjevi ulici. V še posebno težavnem položaju je obrat potiskane kartonske embalaže. Prvotni proizvodni koncept skladiščenja osnovnih surovin, tiskanja, predelave in skladiščenja gotovih proizvodov pod isto streho se je z neprestanim povečevanjem obsega in montažo novih in novih strojev popolnoma zrušil. V vedno večjem obsegu smo začeli uporabljati najete skladiščne površine v Javnih skladiščih, kar je sicer povečalo obseg proizvodnje istočasno pa onemogočilo nadaljni razvoj potiskane embalaže. Skladiščenje tako za vlago in transport občutljivih surovin, kot so naši kartoni v povsem drugačnih klimatskih razmerah kot so v proizvodnji ima za posledico velike težave pri prehodih na tiskarskih strojih in izsekovalnih avtomatih ter neskladje med barvami kot tudi neskladje med tiskom in izsekom. Najbrž ni treba posebej dokazovati, da je izmet zato znatno povečan, naša konkurenčna sposobnost na trgu pa vsled neustrezne kvalitete močno omajana.

Ob tem je treba upoštevati še dodatne stroške skladiščenja, pretovarjanja in transporta med TOZD in Javnimi skladišči. Vsled pretiranega obsega proizvodnje in še dodatnih transportov so prometne razmere na rampi ter Kotnikovi in Čufarjevi ulici skrajno zaostrene. Ulici sta pogosto popolnoma blokirani zaradi pretovora na ulici in čakajočih vozil. Draga transportna vozila čakajo ure dolgo, da pridejo na vrsto, zgodilo se je že več nesreč in samo izjemnemu prizadevanju delavcev transportne službe in trenutni toleranci inšpekcijskih služb gre zasluga, da se proizvodnja še odvija brez dodatnih zastojev. Velika koncentracija proizvodne opreme na tako malih proizvodnih površinah onemogoča vmesno skladiščenje, interni transport ter zavira pretok. Kljub velikim posegom v ojačitev skeleta stavbe z dodatnim temeljenjem in oporami velika teža in močne vibracije ponovno resno ogrožajo trdnost stavbe in bo potrebna, v kolikor proizvodnje ne bomo preselili, večja sanacija. Ob vsem tem lahko na kraju ugotovi-

mo, da proizvodni program, ki je zelo zanimiv za domači in tuji trg, za katerega smo si s sovlaganji v Papirnico Količevo zagotovili zadostne količine osnovnih surovin na obstoječi lokaciji ne samo ne moremo nadalje razvijati, temveč tudi ne moremo polno izkoristiti obstoječe opreme in dosegati kvalitete, ki je v sedanjih razmerah nujna.

Tudi temeljna organizacija Papirna konfekcija se je med tem znašla v težavah, ki so bile sicer pričakovane, vendar neodložljivo terjajo rešitev.

Proizvodnja papirne konfekcije se namreč odvija v sredini stanovanjskega področja, kjer z ropotom, posebno še v popoldanski in nočni izmeni, transportom in prašenjem močno vznemirja stanovalce, ki stanujejo v neposredni bližini.

Da bi vsaj delno olajšali problematično stanje smo že v preteklosti zmanjševali obseg z delnim prenosa proizvodnje v rekonstruirano tozd Lepenka Tržič. Razmere so se močno poslabšale s sretjem novega zazidalnega načrta, ki ne predvideva proizvodnje na obstoječi lokaciji. Pristopilo se je k dogradnji stanovanjskega kompleksa kar pogojuje tudi ureditev ostalih površin ter s tem onemogoča dostop transportnih vozil in izključuje nadaljno proizvodnjo TOZD PAKO na obstoječi lokaciji.

2. Kako razrešiti nastalo situacijo?

Zaradi vseh težav, ki seveda niso od danes sta se tozd Kartonažna in tozd Papirna konfekcija že zdavnaj odločili zagotoviti potrebne nove proizvodne prostore na novi lokaciji. V ta namen sta že pred leti kupili ustrezno zemljišče v izmeri 85.000 m<sup>2</sup> v novi industrijski coni. Za to so se razumljivo vsa razmišljanja in proučitve vrtele okoli optimalne izrabe že pridobljenega zemljišča z upoštevanjem realnih možnosti in kompleksne razrešitve problematike. Razrešitev, ki je sedaj pred nami predvideva preselitev in razširitev obrata potiskane kartonske embalaže v novem objektu na Letališki cesti v industrijski coni. Papirna konfekcija pa se preseli v izpraznjene prostore obrata potiskane embalaže. Ker je namembnost sedanjih prostorov PAKO zelo omejena jih bomo adaptirali v pisarniške prostore ter tja preselili kompletno delovno skupnost skupnih služb. S tem bomo sprostili prostore, ki jih danes uporablja DSSS v tozd Kartonažna, prostore na Resljevi cesti in Trubarjevi pa bomo prodali.

3. Kakšen je razvojni koncept potiskane kartonske embalaže?

Proizvodni program potiskane kartonske embalaže je nedvomno

zelo perspektiven program, ki bazira izključno na domačih surovinah in je zaradi velike stopnje oplemenitja ter malega volumna primeren tudi za daljše Transporte. Analize trga kažejo na velike možnosti povečanja prodaje doma, predvsem pa v posrednem in direktnem izvozu na konvertibilna področja.

in dopolnitev lepilnih kapacitet. Razvojni koncept je bil obravnavan na Odboru za plan in razvoj pri Splošnem združenju GZ in Republiški komisiji za oceno naložb, ki sta ocenila, da je v skladu z začrtanimi usmeritvami panoge ter zahtevanimi investicijskimi kriteriji.



Pri morebitnem hitrem javljanju nesreč imajo pomembno vlogo tudi vratarji — Franc Omahen



Tončka Kramar pri izdelavi navite embalaže

Preselitev potiskane kartonske embalaže na novo lokacijo bo omogočala zaradi stabilnih klimatskih razmer in večjih površin bistveno izboljšano kvaliteto proizvodov, 20% povečani fizični obseg proizvodnje ter 5% manjši izmet. Še naprej ostajamo pri sedanji tehniki tiska, predvidevamo pa povečanje formata tiska in izseka na BO. Proizvodni program bomo razširili z uvedbo potiskane kaširane embalaže. Kaširana potiskana embalaža zagotavlja varovanje proizvoda v procesu distribucije obenem pa zaradi možnosti vrhunske grafične obdelave opravlja komercialno propagandno funkcijo. Skladno z modernizacijo proizvodnje in razširitvijo programa načrtujemo posodobitev priprave tiska, izdelavo izsekovalnih orodij

4. Zakaj fazna izgradnja in kaj predstavlja I. fazo?

Da bi ob sedanji zelo restriktivni investicijski politiki nemoteno poslovali, istočasno pa omogočili nujni razvoj tudi ostalim tozd smo celoten projekt preselitve razvoja in razširitve potiskane embalaže razdelili v dve fazi. I. faza obsega izgradnjo nove tovarne na lokaciji MP-3 katere lastnika sta tozd Kartonažna 53% in tozd Papirna konfekcija 47%. Objekt bo zgrajen iz montažnih elementov, v tlorisni izmeri 110 x 100 m in bo imel 11.000 m<sup>2</sup> površine.

Del objekta, kjer bodo oddelki za pripravo proizvodnje, garderobe, obrat družbene prehrane, sanitarije itd. bo tri etažen (3.300 m<sup>2</sup>). Skladiščni in proizvodni prostor

bo obsegal 10.450 m<sup>2</sup> in bo imel 6,5 m svetle višine. Proizvodni prostor bo delno podkleten za embalaranje odpadkov, zaklonišče in energetska postaja (800 m<sup>2</sup>). Ogrevanje bo izvedeno preko priključka na javno toplotno omrežje. Za zagotovitev potrebne pare bo izveden priključek na mestno plinovodno omrežje z lastno napravo za proizvodnjo pare. Skladiščenje vnetljivih in eksplozijsko nevarnih snovi bo v kontejnerju ločeno od objekta. Zunanje transportne poti bodo asfaltirane, postavljena bo zaščitna ograja in okolica hortikulturno urejena. Po postavitvi objekta je predvidena postopna demontaža, preselitev, delni remont in ponovna montaža že obstoječe opreme za pripravo in proizvodnjo. Z realizacijo I. faze se bo fizični obseg proizvodnje povečal od sedanjih 8.070 ton letne proizvodnje na 9.700 ton ob nespremenljivem številu zaposlenih. Celotni prihodek se bo povečal od 3.820.000.000 din na 4.595.000.000 din.

5. Kolikšna so potrebna finančna sredstva za realizacijo I. faze in od kje?

Za realizacijo I. faze izgradnje so potrebne naslednje investicijske naložbe:

Gradbena dela in instalacije	1.470.722.000
Domača oprema z montažo	758.467.000
Ustanovitvene naložbe	429.980.000
Skupaj naložbe v osnovna sred.	2.659.169.000
Naložbe v trajna obratna sred.	449.706.000
Skupaj investicijske naložbe	din 3.108.875.000

Razumljivo, da tako obsežne naložbe ne more z viri trenutno pokriti ena TOZD ali dve. Tako kot doslej bomo morali tudi tu v okviru možnosti skupno financirati realizacijo projekta, ki je izjemnega pomena za celo delovno organizacijo.

#### Viri sredstev

Nepovratna sredstva TOZD Kartonažna	980.000.000	31,6
Nepovratna sredstva TOZD PAKO	135.000.000	4,3
Kredit izvajalca gradbenih del	370.000.000	11,9
Kredit dobavitelja domače opreme	20.000.000	0,6
Kredit poslovnih bank	300.000.000	9,6
Združena sredstva DO	854.169.000	27,5
<b>SKUPAJ viri za osnovna sredstva</b>	<b>2.659.169.000</b>	

Nepovratna sredstva TOZD Kartonažna v obratna sredstva – DE 10	449.706.000	14,5
<b>SKUPAJ VIRI SREDSTEV</b>	<b>3.108.875.000</b>	<b>100</b>

Iz pregleda je razvidno, da je potrebno poleg nepovratnih sredstev TOZD Kartonažna in PAKO za financiranje naložbe združiti še znesek 854.169.000 din. Po oceni poslovnega rezultata za leto 1985

je bila izdelana investicijska sposobnost za posamezne TOZD in izračunana planirana amortizacija za leto 1986 kot eden od virov za investicijske naložbe. Tako izračunani in ocenjeni podatki kažejo, da bi po zaključnih računih za letošnje leto v seštevku za celotno

	din
Kartonaža Rakek	187.917.000
Valkarton Logatec	307.502.000
Kuverta Ljubljana	170.834.000
Tika Trbovlje	136.667.000
Embalažni servis	
Koper	51.250.000

Pogoji združevanja bodo opredeljeni s samoupravnim sporazumom o združevanju dela in sredstev.

6. Zakaj nova delovna organizacija in kakšna bo samoupravna organiziranost?

Utemeljitev za ustanovitev nove delovne organizacije – v ustanavljanju so:

Izgradnja nove tovarne ni možna v okviru TOZD Kartonažna, ker leta zaradi obveznosti po obstoječih predpisih, ne izpolnjuje pogojev (zagotovitev trajnih obratnih sredstev).

Delovna organizacija v ustanavljanju uživa v času poizkusnega poslovanja t.j. do konstituiranja določene ugodnosti.

Ustanovitelja delovne organizacije bosta ob soglasju ostalih TOZD KTL TOZD Kartonažna in TOZD Papirna konfekcija.

Vrednost in obseg investicije zahteva postavitev ločene vodstvene ekipe (delovne organizacije v ustanavljanju), katero imenujeta delavska sveta obeh ustanoviteljev.

V začetku poizkusnega poslovanja se bo izvolil svet organizacije v ustanavljanju. Do 50% članov tega sveta imenujeta delavska sveta obeh ustanoviteljev iz vrst delavcev ustanovitelja.

Po preteku poskusnega obratovanja bosta delovno organizacijo ukinitili in bo to obrat potiskane embalaže TOZD Kartonažna s samostojnim obračunom. TOZD PAKO pa bo nadaljeval s svojo poslovno dejavnostjo kot doslej, vendar v na novo pridobljenih prostorih v Čufarjevi ulici.

#### 7. Kdaj bomo gradili?

Pričetek gradnje načrtujemo v aprilu leta 1986. Po načrtih gradbenikov bo gradnja trajala 1 leto. V zaključni fazi gradnje bomo že začeli s postopnim preseljevanjem in montažo opreme, ki se bo končala v začetku 1988 leta.

Po obdobju poskusne proizvodnje planiramo s 1.1.1989 začetek redne proizvodnje obrata potiskane kartonske embalaže.



Kati Skukan in Vida Tripkovič pri poliranju zaklopnic na lepilnem avtomatu

## Prvi devetmesečni rezultati

# Izvoz na konvertibilni trg se je bistveno povečal

Po preteku devetih mesecev lahko ugotovimo, da zaostajamo za nekaterimi planskimi cilji, razlog za to pa je v pretežni meri pomanjkanje naročil, v glavnem s področja valovite embalaže, pa tudi potiskane in navite embalaže.

V obdobju januar – september znaša proizvodnja 69.516 ton izdelkov, od tega je bilo za tuji trg namenjeno 6.535 t, za jugoslovanskega pa 62.981 t. Za dinamičnim planom zaostajamo v DO KTL za 6 %, proizvodnja v devetih mesecih pa je tudi nižja od dosežene proizvodnje v enakem obdobju lanskega leta za 2 %. Pri vseh težavah na prodajnem trgu, ki jih občutimo v večini naših TOZD pa Kuverta presega tako dinamični plan kot lanskeletno proizvodnjo I.–IX. 1984 kar za 32 %, zapisati pa je treba še, da povečuje ne le proizvodnje na domačem trgu temveč tudi v izvozu.

Fakturirana realizacija za obdobje januar – september znaša din 13.832.941.000, od tega smo od

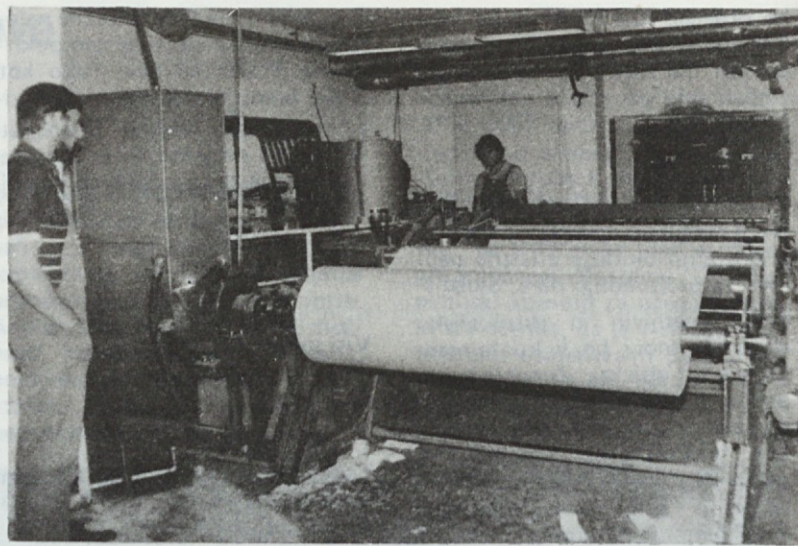
izvoza iztržili preračunano v din 1.231.067.000 din. Dosežena fakturirana realizacija je za 1 % nižja od planirane in za 85 % viša od lanske dosežene.

Plan fakturirane realizacije presega Lepenka, Papirna konfekcija, Kuverta, Tika in Sigma.

Proizvodnja plošč iz valovitega kartona znaša 30.483 t in je za 12 % nižja od plana in za 3 % manj od proizvodnje v enakem obdobju v letu 1984.

Odjem plošč s strani naših TOZD je bil manjši od načrtovanega v vseh TOZD, večji je bil le pri prodaji izven DO in pri izvozu. Ker smo hkrati tudi precej zmanjšali nakup plošč od drugih DO, lahko zaključimo, da je res pravi vzrok v manjšem odjemu prav v manj naročilih, kar je v zadnjem kvartalu značilno za "valovitarje".

Izkoristek materiala je v primerjavi z enakim lanskim obdobjem boljši za 1 % in je enak planiranemu.



Tudi priprava materiala je pomembna proizvodna naloga

Zaradi manjše proizvodnje ob nezmanjšanjem številu delavcev oziroma ob nezmanjšanjem številu ur vloženega dela je produktivnost padla za 1 % v primerjavi z letom 1984 in znaša 23,53 kg/h.

V primerjavi z lanskeletnim devetmesečnim obdobjem so produktivnost izboljšali v Lepenki (za 4 %), v Papirni konfekciji (za 6 %), v Jelplastu (za 1 %), v Kuverti (za 23 %) in Embalažnem servisu (za 1 %). Planirano produktivnost pa presegajo v Papirni

konfekciji, v Kuverti in Sigmii.

Izvoz na konvertibilni trg se je bistveno povečal saj znaša USA S 3.051.000 in je za 21 % višji od plana ter za 36 % višji od lanskih devetih mesecev. K povečanju izvoza so največ doprinesli v Kartonaži, v Valkartonu, v Kartonažni in Kuverti.

Klirinški izvoz je sicer pod planom, a še vedno za 69 % višji od lanskega v enakem obdobju.

J. B.

## Konja smo zajahali, paziti pa moramo, da ne pademo z njega

### Ali izvoz škatel DE-10 v ZDA

Prvo soboto v oktobru sem šel v službo, čeprav imamo delavci DSSS proste sobote. Imel sem namreč dogovorjen sestanek z gospodom Cohenom, lastnikom firme WORLD CANDIES INC. ZDA, kateri smo pred časom poslali prve tri kontejnerje embalaže.

Firma WORLD CANDIES INC. je locirana v New Yorku. Prodaja razne vrste sladkarij, predvsem za sladkosnede otroke, sicer pa kateri otroci niso sladkosnedi. Večino izdelkov proizvaja v svoji tovarni, nekatere pa tudi kupuje za prodajo pod svojo trade marko.

S svojim prihodom v hotel, kjer se je g. Cohen nastanil, sem skušal biti čim bolj točen in s tem pokazati, da smo urejena firma. Pravzaprav sem bil vesel, da imam sestanek ravno v soboto, saj je bila tako pisarna direktorja komerciale (primerna za poslovne razgovore) prosta. Tudi pri postrežbi pijače

mi ni bilo neprijetno, saj smo delavci izvoza že navajeni prositi naokrog za kozarec soka za poslovnega partnerja.

Skratka razgovor je potekal v prijateljskem vzdušju in postal povsem sproščen, ko mi je g. Cohen povedal da gredo naše škatle "excellent" po pakirnem stroju. To je bilo odločilno, da smo pri kupcu vzbudili zaupanje v naše delo. Povedal mi je, da so prijatelji zmajevali z glavo, ko jim je pravil, da namerava pri nas poskusiti z nakupom embalaže, češ da se bodo škatle zatikale na avtomatih, da barve ne bodo ustrezne, da blago ne bo pravočasno prispelo na cilj.

No, led je bil prebit. Prvo preizkušnjo smo uspešno prestali, med drugim je imel g. Cohen pripombo, da moramo izboljšati intenzivnost barv in lesk škatle, česar so se tehnologi DE-10 že aktivno lotili. Dogovorila sva se tudi o bodočih



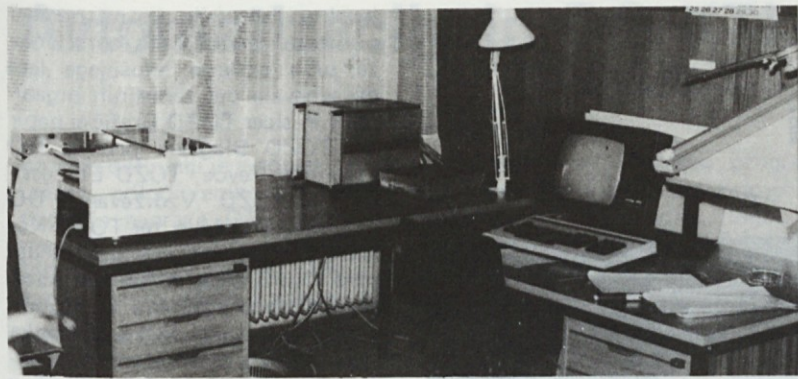
Pakiranje izdelkov za odpremo

dobavah dodatnih 18 kontejnerjev, po 3 na mesec v povprečju. G. Cohen nam je zaupal tudi nove vzorce, s katerimi bi lahko razširili paleto našega sodelovanja.

Pri kosilu sva poskusila naše nacionalne jedi in pogovor je kmalu stekel o čisto privatnih stvareh. Tudi slovenska pokrajina mu je bila zelo všeč. Tako se je moj delovnik zavlekel pozno v noč in ni mi bilo žal. Z ameriškimi poslovneži imam izkušnje že iz prejšnje službe in vem kako radi po opravljenem delu še kaj doživijo, všeč pa jim je domačnost in sproščenost gostitelja.

Ob slovesu mi je dejal, da pride gotovo naslednje leto v Jugoslavijo na dopust, kar pa se tiče posla, da mi zaupa. In takrat me je postalo malo strah, da ne bom nekdoč imena KTL prikazal v slabi luči; da bodo nabavniki pravočasno oskrbeli material, da bodo delavci v proizvodnji z njim skrbno ravnali, ga kvalitetno potiskali, posekali in zlepili, da bodo delavci ekspedita s škatlami pazljivo manipulirali in jih vzorno zložili v kontejner. Bitka se šele začneja, kajti najlaže je kupca izgubiti, zlasti v današnjih pogojih hude konkurence.

Boris KOZELJ



*Nulti terminal z ostalo računalniško opremo (levo tiskalnik, modem in multipleksar v sredini, desno zaslonski terminal s tastaturo)*



*Bojan Toni vnaša podatke na enem od zelo zasedenih zaslonskih terminalov v delovni enoti potiskane embalaže*

## Pripravili smo si že osnovno bazo podatkov, iz katere lahko gradimo razne obdelave

Pri vsaki proizvodnji želimo doseči čim nižje stroške, čim bolj izkoristiti stroje in delovni čas, doseči čim krajše pretočne čase, nizke proizvodne stroške in čim bolj točno spoštovanje dogovorjenih rokov. Vseh teh ciljev ne moremo doseči hkrati, ker so si nasprotujoči, zato je treba najprej določiti politiko, s katero bomo kategorizirali omenjene cilje in po kateri bomo usmerjali proizvodnjo. Tako smo v oktobru 1982. leta pričeli z uvajanjem projekta SISTEM IZKORIŠČANJA KAPACITET, ki s svojimi metodologijami bistveno pripomore k boljšemu izkoriščanju vseh potencialov in k boljšim ekonomskim izidom v materialni proizvodnji.

Metodologija dela na sistemu izkoriščanja kapacitet pa je kmalu pokazala potrebo po računalniški obdelavi podatkov, saj predvsem tisti, ki so sodelovali pri delu v sklopu tega sistema vedo, kako je bilo težko pripraviti podatke in iste obdelati na kapacitetni matriki, ki je osnova oziroma vrednostno prikazan mesečni plan posamezne delovne enote.

Tako smo se skupno s službo CAOP v DSSS pričeli dogovarjati in iskati delovno organizacijo, pre-

ko katere bi lahko uvedli računalniško obdelavo podatkov v naši temeljni organizaciji. Po precejšnjih začetnih težavah smo se le odločili za DO ISKRA DELTA, kjer so imeli že vnaprej pripravljen programski del za krmiljenje proizvodnje pod imenom PROGRAM 4P. Ta program je bil izdelan za tovarno TAM, tako da ga je bilo potrebno precej prirediti za naše potrebe. Končno smo prišli tudi do prvega terminala ter ostale komunikacijske aparature, naknadno pa smo kupili še tri terminale. Vsi terminali so bili locirani v enem prostoru v TOZD – terminalska soba. Ker vsaka nova stvar pri človeku predstavlja dodatno delo in zaradi nepoznavanja, nevedenosti, predstavlja nova stvar obsežnejši problem, kot je to v resnici, smo pričeli postopoma uvajati za delo na terminalu tehnologe in sicer v prvi fazi tako, da so tehnološke normative pisali na posebne obrazce prirejene za vnos podatkov na terminalu.

Vse to pa je pomenilo podvojevanje dela predvsem za tiste tehnologe, ki so se le počasi vključevali na nov način pisanja tehnoloških postopkov, ker jim je bil stari način še vedno bolj domač. Ob podpori vodstva TOZD smo v kra-

tkem času rešili vse začetne probleme tako, da je prišlo do spoznanja, da bi bilo lažje direktno vnašanje proizvodnih postopkov na terminalu kot pisanje le-teh na obrazcih. To pa je bil tudi cilj terminalne obdelave.

Danes imamo terminale locirane v proizvodnih delovnih enotah, kjer uporabniki – to je tehnološka in operativna priprava, sami sproti vnašajo podatke (matične podatke, proizvodne postopke, operativne plane ...), potrebne za obdelavo mesečnih planov.

Z računalniško obdelavo smo si omogočili izračun podatkov na izhodnih tabelah o potrebnih materialnih postavkah – materialna bilanca, zasedenost kapacitet – kapacitetna matrika ter ostalih tabel o finančnih pokritjih sortiranih po več karakteristikah. Verjetno ni potrebno poudarjati, da bi bilo zelo težko z ročnim izračunavanjem priti do takšnih podatkov, tudi ni potrebno poudarjati pomembnosti tako obdelanih podatkov na izhodnih tabelah, saj vemo, da le točni podatki v proizvodnji lahko predstavljajo trdno osnovo za kvalitetne poslovne odločitve.

Da pa ne bi pri bralcu ustvarili nepravilnega mišljenja o enostavnosti uvajanja računalniške obdelave naj povem, da so problemi ves čas bili večji ali manjši, ter da imamo še danes precejšnje težave z

vhodnimi podatki o planu, predvsem zaradi pravočasnosti oddajanja le-teh. Razlogi za to so v veliki meri objektivnega značaja, saj izhajajo iz nepravočasne zapolnitve proizvodnje z naročili. To pomeni, da je za opisane prednosti računalniške obdelave potrebno, da se še bolj vključijo na novi način dela tudi ostale službe izven naše temeljne organizacije, predvsem tu mislim na prodajne službe, katere naj bi do določenih datumov pridobile dovolj naročil, če želimo stopnjo odločanja o proizvodnji dvigniti na višji nivo kot je sedaj. Sami se moramo zavedati, da računalniška obdelava pogojuje urejenost na vseh področjih kljub nasprotni miselnosti posameznikov.

Kot zaključek naj povem, da smo v TOZD Kartonažna Ljubljana že s sedanjim obsegom računalniške obdelave zadovoljni, posebno če vemo, da smo si že pripravili osnovno bazo podatkov, iz katere lahko gradimo ostale obdelave. Tako bomo v naslednjem mesecu pričeli z uvajanjem razpisa delovne dokumentacije to je nabavnice materiala, plačilnih listkov ter ostalih dokumentov, kar bo predstavljalo veliko razbremenitev glede količine dela operativnih priprav proizvodnje. V nadaljevanju pa pripravljamo še izračun kalkulacij ter prenos materialnega poslovanja na računalnik. Vse to pa bomo lažje uresničili s še boljšim sodelovanjem in razumevanjem vseh, ki si želijo kvalitetnejši premik v poslovanju naše temeljne organizacije.

R. S.



*Tehnolog Janko Bojan pri vnašanju proizvodnega postopka na zaslonskem terminalu v delovni enoti spiralno navite embalaže*



*Zaslonski terminal v enoti tekstilnih cevok s koristnikom Vinkom PIŠ-LJAR*

# Uresničevanje usmeritev razporejanja dohodka v polletju 1985 iz samoupravnega sporazuma dejavnosti

Samoupravni sporazum dejavnosti je podpisalo 47 temeljnih organizacij združenega dela. Povprečna razporejena sredstva za osebne dohodke na delavca v okviru samoupravnega sporazuma znašajo din 63.003. Od vseh podpisnikov je sredstva za osebne dohodke razporedilo na nivoju povprečja samoupravnega sporazuma 10 temeljnih organizacij (21,2 %), pod povprečjem 20 temeljnih organizacij (17 %) in nad povprečjem 17 temeljnih organizacij (36,1 %).

V centru za samoupravno sporazumevanje o delitvi dohodka in osebnih dohodkov ocenjujejo, da bi upoštevajoč družbene usmeritve za razporejanje čistega dohodka in samoupravnega sporazuma dejavnosti:

– da bi glede na dosežene rezultate gospodarjenja primerjalno s samim seboj v preteklem obdobju, lahko razporedilo sredstva za osebne dohodke na nivoju povprečja samoupravnega sporazuma 31,9 % temeljnih organizacij, pod povprečjem 17 % temeljnih organizacij in nad povprečjem 34 % temeljnih organizacij;

– da bi glede na povprečno dosežene kazalce uspešnosti v okviru samoupravnega sporazuma dejavnosti lahko sredstva za osebne dohodke razporedilo na nivoju povprečja samoupravnega sporazuma dejavnosti 23,4 % pod povprečjem 31,9 % in nad povprečjem 27,6 % temeljnih organizacij.

V okviru samoupravnega sporazuma dejavnosti so temeljne organizacije razporedile sredstva za osebne dohodke na delavca 11,3% nad doseženim povprečjem v gos-



Bosa Tepič pri odtrgovanju

podarstvu. Ob primerjanju povprečnih doseženih kazalcev gospodarjenja v okviru tega samoupravnega sporazuma dejavnosti z gospodarstvom, se obenem ugotavlja, da so vsi bistveno nad doseženim povprečjem v gospodarstvu.

V tabeli prikazujemo kazalce uspešnosti s katerimi spremljamo in ugotavljamo uresničevanje družbene usmeritve ter usmeritve za razporejanje čistega dohodka iz samoupravnega sporazuma dejavnosti.

V delovni organizaciji KTL so vsi kazalci uspešnosti razen deleža materialnih stroškov v celotnem prihodu nad povprečno doseženimi v okviru sporazuma dejavnos-

ti. Povprečno razporejena sredstva za osebne dohodke na delavca znašajo 66.653 din (v tabeli pomotoma 60.138) in so za 6% nad povprečjem udeležencev sporazuma dejavnosti. Seveda pa se delitveno razmerje spremlja po posameznih temeljnih organizacijah, pri čemer velja načelo, da boljši rezultati gospodarjenja, izkazani z dogovorjenimi kazalci (glej tabelo) od povprečja dejavnosti, opravičujejo tudi višje osebne dohodke od povprečnih, ter obratno, pri nižjih vrednostih kazalcev od povprečja, morajo biti tudi osebni dohodki nižji.

Komisija udeležencev samoupravnega sporazuma dejavnosti celulozne, papirne ter papirno prede-

lovalne industrije je na podlagi podatkov periodičnih obračunov za prvo polletje letošnjega leta obravnavala pet temeljnih organizacij in sicer TOZD Grafični papir ter TOZD Blagovni promet DO Papirnica Vevče, TOZD Energetiko in TOZD Vzdrževanje DO Papirnica Količevo, ter TOZD Komercialna Tovarne celuloze in papirja Djuro Salaj Krško, pri katerih delitvena razmerja v razporejanju dohodka in čistega dohodka niso skladna z doseženimi rezultati gospodarjenja izkazanimi z dogovorjenimi kazalniki v samoupravnem sporazumu dejavnosti. Ker ni imela podatkov o višini kazalcev uspešnosti poslovanja za delovne organizacije je sprejela zaključek, da se preveri ustreznost delitvenih razmerij v delovnih organizacijah.

Ob skladnosti delitvenih razmerij z doseženimi rezultati v delovnih organizacijah, v katerih so združene obravnavane temeljne organizacije, ter ob pogoju, da so temeljne organizacije dohodkovno povezane, oziroma da so se dogovorile, da delitveno politiko sredstev za osebne dohodke usklajujejo na nivoju delovne organizacije, se obravnavane temeljne organizacije posebej ne izpostavljajo kot kršiteljice delovnih razmerij.

Obravnavanje delitvenih razmerij s takim časovnim zamikom, pa je le bolj ali manj ugotavljanje preteklega časa, ki se je v času zbiranja in obdelovanja podatkov lahko že bistveno menjalo in tako spet ne vemo s čim se primerjati. Za sprotno usklajevanje in ukrepanje bo nedvoumno potrebno ažurnejše podatke. Ti pa so obljubljeni že za devet-mesečno obdobje.

M. D.

KAZALCI SPREMLJANJA USPEŠNOSTI POSLOVANJA (IZ PERIODIČNIH OBRACUNOV I.-VI. 1985)

KAZALCI USPEŠNOSTI	v okviru spor.dej.	DO KTL	Kartonaža Rakek	Lepenka Tržič	Valkarton Logatec	Kartonažna Ljubljana	Pako Ljubljana	Jelplast Karna g.	Tika Trbovlje	Kuverta Ljubljana	Emb.serv. Koper	Sigma G.M.
Dohodek na delavca/din	1.017.212	1.128.499	1.024.289	820.750	1.325.157	1.100.613	1.359.343	504.225	1.127.301	2.242.772	1.195.177	928.576
Doh./povp. por.posl. sredstva %	15,6	36,68	40,75	12,11	29,36	37,95	37,70	20,38	38,9	30,21	38,26	27,75
Ak.na povp. porab.posl. sredstva %	4,3	11,85	15,30	0,69	12,58	12,40	16,3	-	17,14	16,96	19,10	11,51
Sred.za rep. v primerjavi s pop.porab. posl.sred.%	9,5	16,5	22,39	3,81	17,02	17,91	18,52	4,05	20,46	25,00	22,38	14,56
Delež.mat. str.v celot. prihodu %	54,6	63,7	70	42,5	76,6	58,5	53,6	55,4	56,5	46,10	66,7	63,9
Delež sred. za ak.v doh. %	27,5	36,25	37,55	5,77	42,84	32,67	43,16	-	43,99	56,13	48,2	41,54
Povp.razpor. sreds. za OD na del. - din	63.003	60.138	59.208	64.230	63.205	68.991	64.246	54.346	58.081	97.470	58.173	50.304

# Avtomatizacija in DO KTL

Po neki definiciji je avtomatizacija prenos odločitvenih funkcij na stroje in naprave. Ožje vzeto, pomeni to v proizvodnji uvedbo takšnih strojev, ki v procesu "mehanicizacije" tehnološkega postopka, zamenjujejo človekovo fizično delo in prevzemajo tudi določene miselne funkcije.

Do nedavnega je bil eden od osnovnih pogojev za uvedbo avtomatizacije več ali manj stabilen in kontinuiran delovni proces, ki se časovno čim manj spreminja, kar odgovarja predvsem velikoserijskemu, oziroma masovni proizvodnji. Nezasiščen razvoj elektronskih in mikroelektronskih elementov, predvsem v zadnjih letih, ki je pripeljal do izrednega povečanja hitrosti računalniških operacij je imel, med drugim, tudi za posledico, uvedbo računalniško krmiljenih sistemov, ki omogočajo avtomatizacijo z visoko stopnjo fleksibilnosti skozi možnost programiranja delovnega procesa z množico variabilnih veličin. Vendar, kot rezultat tega razvoja, ni pričakovati množično uvedbo avtomatizacije na vseh proizvodnih področjih. Če se omejim samo na področje predelave papirja in kartona, kar predstavlja pretežni del proizvodnje KTL, se gibljejo trendi avtomatizacije v najbolj razvitem svetu v sledečih smereh.

- avtomatizacije transporta surovin, polizdelkov in gotovih izdelkov pred vstopom in po izstopu iz proizvodnega procesa
- postopna avtomatizacija obstoječih strojev, ali celotnih linij, ki imajo daljšo mehansko življenjsko dobo

- uvajanje računalniško programiranega krmiljenja v že obstoječe avtomatske proizvodne linije, s čimer dosežemo izredno fleksibilnost proizvodnje

- avtomatizacija vseh pripravljavnih postopkov, ki zahtevajo veliko časa in veliko vložena živega dela

- uvedba nove generacije strojev in linij z avtomatskim vodenjem in kontrolo celotnega delovnega procesa preko mikroprocesorja.

Zanimivo je pri vsem tem, da navedeni trendi niso privedli do kakšnega skokovitega naraščanja obsega proizvodnje. Le-ta je v razvitem zahodnem svetu v papirno in kartonsko predelovalni industriji naraščala v zadnjih letih le za 2% letno. To pa pomeni, da so cilji avtomatizacije drugače. Globalno gledano je trg kot celota omejen, oziroma lahko absorbira le toliko povečano proizvodnjo kot jo diktira splošna gospodarska rast vseh tistih panog, ki se pojavljajo kot potrošniki. Iz tega lahko sklepamo, da so očitni nameni avtomatizacije predvsem naslednji:

- fleksibilnost proizvodnje, oziroma hitra menjava programov
- ekonomična proizvodnja tudi zelo majhnih serij
- zniževanje proizvodnih stroškov zaradi manjšega živega dela
- doseganje visoke kvalitete, zaradi eliminiranja vpliva "človeškega faktorja"
- kratki izdelavni časi, zaradi velikih produktivskih hitrosti
- zmanjšanje izmeta in racionalnejši izkoristek materialov.

In kakšen je pogled v prihodnost? Leta 1978 je Združenje ameriških

inženirjev (SME) izdelalo zelo zanimivo študijo, ki predvideva, da bo leta 1990 v svetu 50% od vseh izdelkov avtomatskih strojev vključenih v avtomatske fleksibilne produktivske sisteme, oziroma linije, vključno z napravami za skladiščenje, transport in ročno upravljanje. Takšna integrirana proizvodna linija, bo omogočila avtomatski pretok proizvodov, orodij in informacij. Končni cilj takšnega razvoja je ekonomična proizvodnja tudi (v končni skrajnosti) samo enega kosa naročenega artikla. Cilj je torej približati se zahtevam gesla: danes naročiti, jutri proizvesti, pojutrišnjem odpremiti kupcu! Na ta način naj bi se izredno povečala koeficient obratovanja vložena kapitala in likvidnost gospodarskih subjektov.

V skladu z našimi domačimi razmerami in danimi možnostmi se bo v te svetovne trende morala vključevati tudi naša DO. V tem trenutku lahko trdim, da zaostaja KTL s trenutno doseženo stopnjo avtomatizacije v povprečju za več kot 10 let za doseženo stopnjo v razvitih deželah. Na nekaterih področjih pa je ta zaostanek še občutnejši. V ilustracijo takšnega stanja naj navedem količine, ki bodo predvidoma avtomatsko predelane v letu 1985 in sicer v dveh TOZD:

1. TOZD Kuverta, Ljubljana 1.615 t/l
2. TOZD Kartonažna, Ljubljana 2.100 t/l

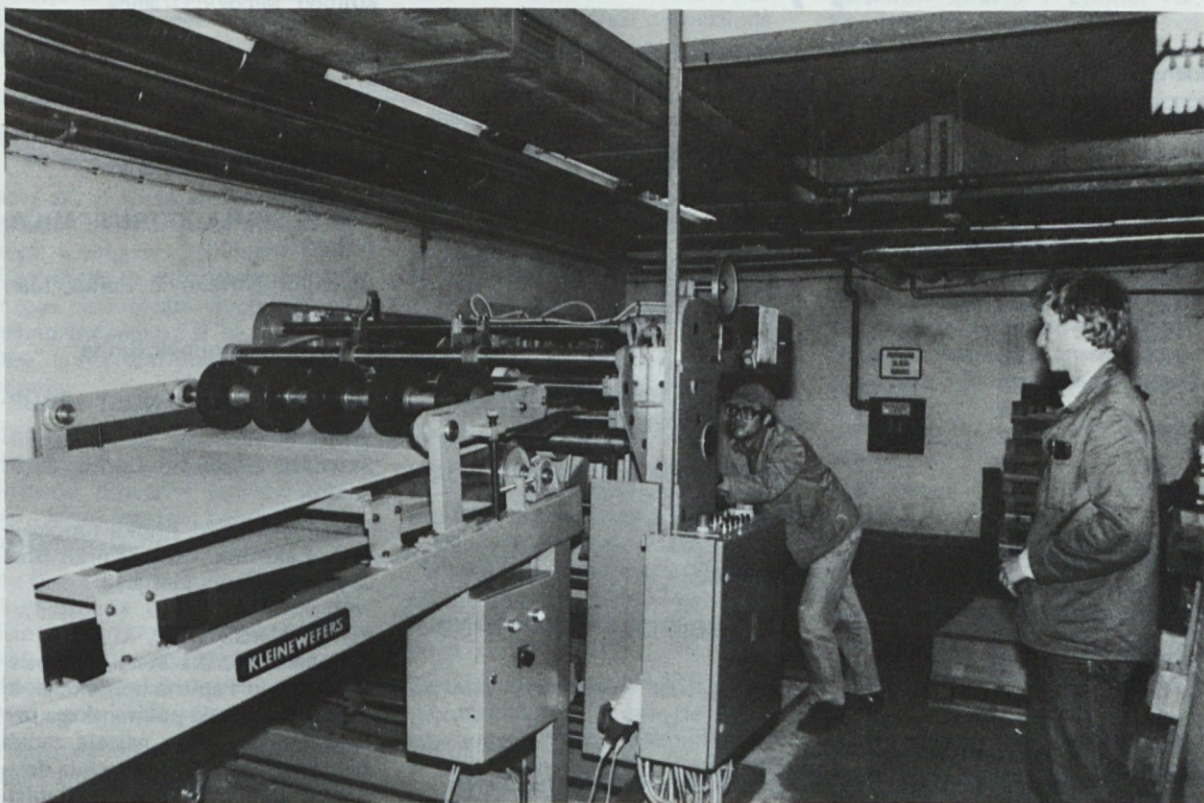
To pomeni, da predelamo avtomatsko v TOZD Kuverta okoli 95% celotne letne količine in v TOZD Kartonažna Ljubljana okoli 12%. Ker je v letu 1985 predvidena količina predelave 87.875 t (brez Jelplasta – 300 t in Lepenke – 9.800 t), znaša delež avtomatske predelave v celotni DO KTL 3,5%

oziroma 3.115 t. Toliko kar se tiče predelave. Menim, da so podatki katastrofalni in ne potrebujejo posebnega komentarja. Slika se nekoliko le izboljša, če štejemo tudi proizvodnjo papirja in lepenke v TOZD Lepenki Tržič za avtomatsko proizvodnjo, kar tudi dejansko je. Po planu za leto 1985 bo znašala ta količina 9.800 t in če jo prištejemo k količini avtomatske predelave dobimo skupno 12.915 t, oziroma 13,2% za DO KTL.

Prezentirani podatki nam predvsem kažejo veliko zaostajanje na področju avtomatizacije pri predelavi. Ravno na tem področju, pa na žalost, KTL ni v zadnjih letih investirala praktično ničesar, predvsem pa je zamudila takratne še ugodne uvozne pogoje, ker je tovrstna tehnika in tehnologija zaenkrat samo uvoz iz zahodnega razvitega sveta.

Kljub takšnemu stanju pa bomo skušali ne samo ustaviti negativne trende na tem področju, pač pa tudi povečati delež avtomatske proizvodnje v celotni proizvodnji. Tako se nahaja tik pred durmi realizacija dveh projektov: nabava dveh avtomatov za izdelavo kuvert za TOZD Kuverta in nabava avtomatske linije za izdelavo registratorjev v TOZD PA-KO. Poleg tega pa so že v toku potrebne aktivnosti, da bi avtomatizirali proizvodnjo valovitega kartona naliniji "Peters" v TOZD Valkarton, Logatec. Stvari so se torej začele premikati. Upajmo, da se bodo premaknile do uspešnega zaključka, kar pa v sedanjih razmerah mnogokrat ni odvisno od naporov posameznikov, ali celotnega kolektiva. Toda bomo optimisti!

Jože Novosel, dipl. ing.



Iz proizvodnega procesa KTL TOZD LEPENKA Tržič, junij 1985 – glajenje sive lepenke

## OBVESTILO ZA ČLANE BLAGAJNE VZAJEMNE POMOČI (BVP)

- TOZD Kartonažna Ljubljana
- TOZD Papirna konfekcija Ljubljana
- Delovne skupnosti skupnih služb Ljubljana

Odbor BVP obvešča članstvo, da je obravnaval predloge za povišanje hranilnih vlog varčevanja pri BVP, ki so jih podali posamezni člani – varčevalci. Predlogi za spremembo višine hranilnih vlog so dobili na odboru podporo, zato odbor predlaga dopolnitev pravil poslovanja BVP v tistem delu, kjer so določene vrednosti (zneski) hranilnih vlog in sicer: najmanjša vloga bi bila po novem 400.– din in najvišja 1.000.– din.

Eventualne pripombe sprejemajo vodstva osnovnih organizacij sindikata. Poslane pripombe bo obravnaval odbor BVP. S sklepi o hranilnih vlogah bomo članstvo BVP pravočasno obvestili.

Odbor BVP

# Primerjava nekaterih podatkov o osebnih dohodkih v I. polletju 1985

O izplačanih osebnih dohodkih v I. polletju 1985 smo povedali že marsikatero besedo. Podatki kažejo, da so osebni dohodki DO KTL v obdobju januar–julij hitreje rastle kot življenski stroški in so bili torej v realnem porastu.

Tudi absoluten nivo poprečnih osebnih dohodkov delavcev DO KTL je relativno zadovoljiv. To nam potrjujejo naslednje primerjave:

Iz navedene preglednice razberemo, da so osebni dohodki v DO KTL višji od povprečij SR Slovenije oziroma SOZD-a Slovenija papir. Tudi rast osebnih dohodkov glede na enako obdobje lani je pri nas nadpovprečna.

Da bi realnejše ocenjevali svoje osebne dohodke bomo dodali še nekaj podatkov o osebnih dohodkih delavcev v drugih delovnih organizacijah:

## PRIMERJAVA POPREČNIH ČISTIH OSEBNIH DOHODKOV NA DELAVCA I. – VI. 1985

	φ mesečni neto OD/ZAP I–VI/85 din	INDEKS I–VI/85 I–VI/84
SR Slovenija	43.253.–	183
– gospodarstvo SRS	42.431.–	182
– SOZD Slovenija papir	45.640.–	183
– DO KTL	48.528.–	196
– Đuro Salaj Krško	46.537.–	174
– Sladkogorska	37.392.–	166
– Papirnica Vevče	53.319.–	192
– Tovarna kart. pap. Radeče	40.855.–	184
– Papirnica Količevo	48.521.–	193
– Papirografika	63.196.–	193
– Rudnik kaolina	46.118.–	172
– Kneževac	34.351.–	187
– DSSS SOZD Slovenija papir	65.994.–	172

Osebni dohodki so element strukture lastne oziroma prodajne cene naših proizvodov. To pa pomeni, da smo tudi zaradi osebnih dohodkov pri naših izdelkih dražji kot marsikatera delovna organizacija naše branže, kar nam zmanjšuje

konkurenčnost.

Višje osebne dohodke moramo upravičiti z višjo produktivnostjo, racionalnejšo izrabo sredstev in popolnejšo organizacijo dela.

D. KOROŠEC

a. SOZD VIPA Ajdovščina	φ neto OD/zap. I–VI/85 din	INDEKS I–VI/85 I–VI/84
FRUCTAL	33.973.–	158
Mlinotest	36.005.–	190
Mesna industrija primorske	33.489.–	181
KK Vipava	37.866.–	175
KZ Goriška brda	39.352.–	182
Primorje Gorica	36.349.–	192
Primorje export Gorica	58.288.–	194
Šampionka Renče	39.914.–	166
Interna banka VIPA Ajdovščina	57.584.–	175

(Vir podatkov: VIPA glasilo SOZD VIPA št. 4/85)

b. Člani združenja papirašev in embalažerjev Zagreb	φ neto OD/zap. I–VI/85 din	INDEKS I–VI/85 I–VI/84
“ŽTP” ZAGREB	39.500.–	138
“Dušan Petronijević” Kruševac proiz. pap.	29.650.–	164
Lepenka Novi Kneževac proizv. lepenke	29.186.–	212
“BELIŠČE” – proizv. papirja	37.393.–	177
“NATRON” Maglaj – proiz. papirja	28.832.–	205
“Simo Dimić” Plaški proiz. pap.	32.680.–	179
<b>proizvajalci embalaže:</b>		
“AVALA” Beograd	40.732.–	163
“BILOKALNIK” Koprivnica	32.578.–	182
“IVICA LOVRINČIĆ” Zagreb	33.639.–	174
“ISTRAGRAFIKA” Rovinj	43.784.–	171
“DUŠAN PETRONIJEVIĆ” Kruševac	30.956.–	167
“ĐURO SALAJ” Senovo	41.341.–	176
“MLADOST” Odžaci	32.032.–	186



## KADROVSKE SPREMEMBE

### Padanje števila zaposlenih se nadaljuje

V tretjem tromesečju se je število zaposlenih delavcev v okviru celotne delovne organizacije ponovno zmanjšalo, pa čeprav je to obdobje, ko se sprejmejo na delo novi

TOZD	30.6.	30.9.	Razlika
KARTONAŽA RAKEK	138	237	– 1
LEPENKA TRŽIČ	130	129	– 1
VALKARTON LOGATEC	402	398	– 4
KARTONAŽNA LJUBLJANA	720	732	+ 12
PAPIRNA KONFEKCIJA Ljubljana	184	173	– 11
JELPLAST KAMNA GORICA	40	39	– 1
KUVERTA LJUBLJANA	73	74	+ 1
TIKA TRBOVLJE	172	171	– 1
EMBALAŽNI SERVIS KOPER	39	37	– 2
SIGMA GORNJI MILANOVAC	50	51	+ 1
DSSS LJUBLJANA	185	183	– 2
SKUPAJ KTL	2.233	2.224	– 9

strokovni delavci, ki končajo s šolanjem.

Primerjava stanja zaposlenih po temeljnih organizacijah med stanjem 30. 6. in 30. 9. je naslednja:

V tretjem tromesečju so sklenili oziroma prenehali delovno razmerje:

TOZD KARTONAŽA RAKEK

Sklenilo: –

Prenehalo: Bole Ludvika

TOZD LEPENKA TRŽIČ

TOZD	30.6.	30.9.	Razlika
KARTONAŽA RAKEK	138	237	– 1
LEPENKA TRŽIČ	130	129	– 1
VALKARTON LOGATEC	402	398	– 4
KARTONAŽNA LJUBLJANA	720	732	+ 12
PAPIRNA KONFEKCIJA Ljubljana	184	173	– 11
JELPLAST KAMNA GORICA	40	39	– 1
KUVERTA LJUBLJANA	73	74	+ 1
TIKA TRBOVLJE	172	171	– 1
EMBALAŽNI SERVIS KOPER	39	37	– 2
SIGMA GORNJI MILANOVAC	50	51	+ 1
DSSS LJUBLJANA	185	183	– 2
SKUPAJ KTL	2.233	2.224	– 9

Sklenilo: Ermetaj Idriz

Prenehalo: Verderber Silva, Pokoren Milena

TOZD VALKARTON LOGATEC

Sklenilo: –

Prenehalo: Vogrič Olga, Albreht Ivan, Gostiša Franc (upokojitev), Menard Marjan

TOZD KARTONAŽNA LJUBLJANA

Sklenilo: Zagorc Vida, Novak Marjan, Kavkler Milan, Bergant Andrej, Murko Robert, Delša Alenka, Plaznik Mojca

Prenehalo: Štrus Andrej, Oltra Jožefa (upokojitev), Virant Boris, Povše Jožefa (upokojitev), Rakunjič Frančiška (upokojitev), Židan Metod, Topčagič Angela (upokojitev), Mijović Radoslav (upokojitev), Kotlušek Joža (upokojitev), Mujanović Jasmin

TOZD PAPIRNA KONFEKCIJA LJUBLJANA

Sklenilo: –

Prenehalo: –

TOZD JELPLAST KAMNA GORICA

Sklenilo: –

Prenehalo: Kodeh Štefan

TOZD KUVERTA LJUBLJANA

Sklenilo: –

Prenehalo: Virag Slavica

TOZD EMBALAŽNI SERVIS KOPER

Sklenilo: –

Prenehalo: Grdina Marčela (upokojitev), Micović Dragica

TOZD TIKA TRBOVLJE

Sklenilo: –

Prenehalo: Bravec Zoran

TOZD SIGMA GORNJI MILANOVAC

Sklenilo: Novaković Rajko, Marković Dušan

Prenehalo: Danilović Siniša

DELOVNA SKUPNOST SKUPNIH SLUŽB

Sklenilo: Zupančič Darko, Štrus Andrej

Prenehalo: Škerl Ančka (upokojitev), Zakotnik Janez, Kuralt-Radi Janja, Podobnik Marija

PRIPIS UREDNIŠTVA:

Prikazana razlika števila zaposlenih v tozdu Papirna konfekcija, ki pa ni razvidna iz poimenskega prikaza fluktuacije je nastala zaradi zaposlitve določenega števila delavcev v tozdu Kartonažna Ljubljana.

M.N.



# Delovno skupina Centralnega komiteja Zveze komunistov Slovenije na obisku v naši temeljni organizaciji

V mesecu oktobru je temeljno organizacijo Valkarton Logatec obiskal sekretar predsedstva centralnega komiteja zveze komunistov Slovenije Miha Ravnik. Poleg Mihe Ravnika so se pogovora komunistov udeležili še Ivan Godec član predsedstva CK ZKS, Marija Isrenovič član CK ZKS, Andrej Ambrožič sekretar MS ZKS, predsednik IS SO Logatec Viktor Kernavner, vodstvo DPO Logatec, predsednik KPO Miran Rižner, član PO Janez Moder in Slavko Stankovič, vodilni delavci tozda, predsedniki DPO in samoupravnih organov tozda Valkarton.

Uvodno besedo in seznanitev gostov z dejavnostjo tako v proizvodnem, kot v finančnem smislu je podal direktor tozda Vinko Haložan.

Prisotne je seznanil, da je naša temeljna organizacija do konca leta 1984 nenehno povečevala proizvodnjo in s tem tudi dohodek ter ostanek dohodka. Dejansko so se pojavljala sicer krajša obdobja, ko je proizvodnja stagnirala ali se celo zmanjševala, vendar so ta obdobja trajala le krajši čas. Na vzroke za takšna nihanja sam kolektiv ni mogel vplivati v večji meri. Za primer je navedel leto 1975, ko je proizvodnja upadla zaradi krize v lesni industriji in nismo imeli naročil, nekajkrat je padla proizvodnja zaradi pomanjkanja papirja pa tudi zaradi okvare na parnih kotlih. Za leto 1985 je značilno, da smo proizvodni plan morda postavili preoptimistično, tako da ga zaradi težav na jugoslovanskem tržišču najverjetneje ne bomo uspeli realizirati. Poslovni rezultat prvega polletja oziroma osmih mesecev ni takšen kot v preteklem letu, vendar je še vedno dovolj ugoden.

Tako člani osnovne organizacije ZK, kakor tudi ostali delavci nismo najbolj zadovoljni s trenutnim stanjem oziroma poslovanjem tozda, kljub temu pa se vsi zavedamo, da si lahko le ob zadostnih količinah naročil in kvalitetnem delu zagotovimo uspeh na domačem in tujem tržišču. Na sestanku so komunisti kritično ocenili svoje delo in ugotovili, da se člani zveze komunistov še vedno premalo angažirajo pri oblikovanju poslovne politike in uresničevanju sklepov gospodarske stabilizacije. Člani osnovne organizacije so opozorili na sorazmerno velik osip v članstvu zveze komunistov, še posebno pa so poudarili, da sodelovanje komunistov med tozdi ni najboljšo. Ugotovljeno je bilo, da za uspešno in kvalitetno delo ni dovolj le veliko število sestankov, sej in razprav, temveč, da je potrebno med delavci doseči ugled in se s skupnimi močmi boriti za doseganje boljših poslovnih rezultatov, stabilnosti tozda in na koncu koncev socialne varnosti delavcev.

Komunisti so se dotaknili tudi družbeno ekonomskega in samoupravnega položaja tozda oziroma delovne organizacije. S samoupravnim sporazumom o združitvi v DO KTL je opredeljen družbeno ekonomski oziroma statusni položaj tozda oziroma DO in sicer tako, da so vse temeljne organizacije pooblastile DO, da v svojem imenu in za račun temeljne organizacije opravlja praktično vse posle s tretjimi osebami. DO opravlja praktično vse poslovanje vezano na finančno in kreditno poslovanje, posle v zvezi z investicijami ter tudi z opravi pridobivanja

sredstev za razširjeno reprodukcijo. Poleg tega DO opravlja tudi vsa zunanja trgovinska opravila, vsa opravila prometa, blaga in storitev, dela v zvezi z marketingom in propagandno dejavnostjo ter opravila v zvezi s sodelovanjem z znanstvenimi institucijami. Na nivoju DO se združujejo praktično tudi vsa denarna sredstva. Samoupravni sporazum je sicer predvidel postopnost pri prenosu vseh funkcij na nivo DO, vendar se ugotavlja, da v tozdih ni posebej velike pripravljenosti, da bi se posli prenesli na nivo DO. Takšna gledanja pa vodijo k različni organiziranosti, otežkočajo dogovarjanje za skupne naloge, poleg tega pa nastopajo precejšnje težave pri sprejemanju skupnih samoupravnih aktov in kar je še pomembnejše planskih dokumentov.

Zaostreni pogoji gospodarjenja neposredno vplivajo na ta razmerja, tako da se ta razmerja zaostrujejo, avtomatsko pa se vsiljuje vprašanje ali je takšen način organiziranja primeren. V letošnjem letu, ko se intenzivno pripravljamo za sprejem planskih dokumentov za naslednje srednjeročno obdobje je najverjetneje najprimernejši čas, da vsa ta razmerja, dileme in pomisleke razčistimo in s tem dosežemo boljše gospodarjenje celotne delovne organizacije.

V zaključni besedi je Miha Ravnik še posebno opozoril na zelo močno konkurenco, ki se pojavlja tako na domačem, kot na tujem tržišču. Rezultat takšnih trendov bo vsekakor pogojeval kvalitetnejše delo in kot je dejal še posebno zato, ker smo bili doslej naučeni le deliti, ne pa prodajati in tako smo poiskusili spraviti v promet vse, kar smo proizvedli ne glede na kvaliteto. Primerjanje uspehov

posameznih temeljnih organizacij ne bomo mogli zaključiti v mejah naše domovine in če bomo hoteli napredovati oziroma v borbi s konkurenco prosperirati bo potrebno, da proizvodne, poslovne in druge kazalce primerjamo s kazalci v razvitem svetu.

Kot je dejal so pogoji gospodarjenja vsem poznani in so takšni kakršni so in najverjetneje bodo takšni ostali še nekaj časa. Nujno se jim je torej potrebno prilagoditi, kajti čakanje na rešitve od drugod na vsak način ne vodijo k uspehu. Razmerje med poslovnimi rezultati OZD, ki so to spoznale in se tudi primerno organizirale in na drugi strani med tistimi, ki te razmere vztrajno navajajo kot vzrok svojim težavam, se vedno bolj obrača v prid strokovno in primerno organiziranih temeljnih organizacij.

V nadaljevanju se je Miha Ravnik dotaknil tudi problemov nagrajevanja za katere smatra, da še niso dovolj obdelani. Osebne dohodka je potrebno postaviti v funkcijo uspešnosti, vse delavce tako proizvodne kot strokovne pa je potrebno primerno motivirati.

Svoje razmišljanje pa je zaključil z mislijo, da se morajo vsi komunisti potrditi samo v prvih vrstah tega boja in sicer z znanjem, zavzetostjo in zgledom.

Skupna ugotovitev vseh udeležencev pogovora je bila, da si lahko le z delom ustvarimo ugled in da se kljub kolikor toliko uspešnemu gospodarjenju in kljub sorazmerno ugodnim rezultatom ne smemo udajati samozadovoljstvu.

Mitja RUPNIK

## Nadomestila dohodka v času bolezni

Novi akt o spremembah izvajanja izplačila boleznin delavcem naj bi stopil v veljavo s 1. julijem 1985. V primeru, da delovne organizacije tega niso upoštevale, bi bilo potrebno delavcem, ki so bili v tem času na bolniški poravnati razliko za nazaj.

Čeprav gre za navidez skromen akt, ki smo ga sprejeli, pa le-ta bistveno posega v pravice delavcev, ki so postali zaradi bolezni začasno nezmožni za delo.

Na občinskem nivoju zdravstvene skupnosti pa obstaja bojazen, da delovne organizacije zneske za izplačevanje nadomestil ne bodo mogle plačevati same in bodo prešle na zdravstvena sredstva.

Višino nadomestila za čas odsotnosti z dela določijo delavci v organizacijah združenega dela v svojih samoupravnih splošnih aktih. Tu gre za odsotnost delavcev za

radi bolezni do 30 dni. V novem aktu pa pristopamo tudi k valorizaciji nadomestil, ki jih financira zdravstvena skupnost in sicer za odsotnost delavcev zaradi bolezni, ki traja nad 30 dni. V našem sporazumu pa bomo upoštevali sporazum zdravstvenega varstva. Pri izplačevanju denarnih nadomestil v času bolezni moramo upoštevati, da mesečno nadomestilo osebnega dohodka ne more biti višje od najvišjega OD v enoti v kateri delavec dela. Mesečno nadomestilo tudi ne more biti nižje od najnižjega zneska, ki zagotavlja materialno in socialno varnost delavca.

Za lažje razumevanje izvajanja obračuna boleznine v času delavčeve odsotnosti z dela zaradi bolezni si lahko jasnejšo sliko pridobimo iz sledečega primera:

Osebni dohodek delavca, ki ga je prejel po zaključnem računu v

preteklem letu za svoje tekoče in minulo delo (ko je delal) znaša 30.000.— din, če predpostavimo, da je povprečni OD v TOZD v prvem polletju letošnjega leta zrasel za 60 % glede na preteklo leto. Nadaljna rast OD v mesecu juliju pa je bila 3 % in v mesecu avgustu 2 %.

Osnova za nadomestilo osebnega dohodka za čas zadržanosti z dela zaradi bolezni je ob zgornji predpostavki 30.000.— din. Če je bil delavec odsoten pred uveljavitvijo valorizacije osnove, je prejemal nadomestilo v določeni višini (90 %) od 30.000.— din. V primeru daljše odsotnosti, pa se mu je ista osnova upoštevala šest mesecev in šele po izteku šestega meseca se mu je povečala, kar za odstotek zgornje rasti, to je za 60 %.

Po šestem mesecu je znašala njegova osnova 48.000.— din. Z uveljavitvijo valorizacij, se ta osnova poveča še za prvi mesec odsotnosti.

Delavcu, ki nastopi bolniško odsotnost npr. v juliju, se osnova za odmero nadomestila, to je din 30.000.— poveča ob predpostavljani rasti 60 % na 48.000.— din. Če gre za daljšo odsotnost delavca zaradi bolezni, se za avgust to poveča za dodatne 3 % na 49.440.— din, za september za dodatna 2 % na 50.429.— din, tako naprej za vsak nadaljni mesec zadržanosti z dela z odstotkom rasti poprečnega osebnega dohodka v prejšnjem mesecu.

Enako velja za odsotnosti zaradi nege družinskega člana. S tem je dosežena tekoča uskladitev nadomestil z rastjo osebnih dohodkov.

## Poškodbe pri delu za obdobje januar — september 1985

30.9.1985 je bilo v DO KTL zaposlenih 2.225 delavcev. V devetmesečnem obdobju se je poškodovalo pri delu 93 delavcev in sicer 71 na delu in 22 na poti. Tako se je poškodoval pri delu vsak 24 delavec, na delu pa vsak 31 delavec.

Vsak poškodovani je bil povprečno odsoten z dela 15,4 delovnih dni. Težji poškodbi na delu sta bili 2 in to v TOZD Kartonaža na Ljubljana in Embalažni servis Koper.

Na službeni poti sta v prometni nesreči preminila 2 delavca, iz delovne skupnosti skupnih služb in iz TOZD Tika Trbovlje.

Če navedene podatke primerjamo z enakim obdobjem 1984 vidimo, da se je število poškodb pri delu zmanjšalo od 109 na 93 (za 15 %), resnost poškodb pa povečala od 11,9 na 15,4 (za 29 %) izgubljenih delovnih dni za eno poškodbo.

Pogostnost poškodb pri delu se je zmanjšala od 4,8 na 4,2 (za 12,5 %) vseh delavcev.

Število poškodb na delu se je zmanjšalo od 88 na 71 (za 19 %), pogostnost pa od 3,87 na 3,19 (za 17,5 %).

Število poškodb na poti se je povečalo od 21 na 22 (za 5 %).

V štirih številčno najmočnejših TOZD je stanje naslednje:

V TOZD KARTONAŽNA Ljubljana — se je od 721 delavcev poškodovalo na delu 34 delavcev. Poškodoval se je vsak 21 delavec. Vsak poškodovani je povprečno boloval 9,6 delovnih dni. V primerjavi z obdobjem 1984 se je število poškodb na delu zmanjšalo od 42 na 34 (za 19 %), na poti pa od 14 na 6 (za 57 %). Resnost poškodb na delu pa se je povečala od 10,6 na 15,4 (za 45 %) izgubljenih delovnih dni za 1 poškodbo. Od vseh 40 poškodovanih je bilo 20 žensk in 20 moških. Torej se je poškodovala vsaka 20 ženska in vsak 16 moški.

V TOZD VALKARTON Logatec — se je od 398 delavcev poškodovalo na delu 11 delavcev. Poškodoval se je vsak 28 delavec. Vsak poškodovani je povprečno boloval 26 delovnih dni. V primerjavi z obdobjem 1984 se je število poškodb na delu povečalo od 11 na 14 (za 27 %), na poti pa zmanjšalo od 3 na 2 poškodbi (za 33 %).

V TOZD KARTONAŽA Rakek — se je od 237 delavcev poškodovalo na delu 11 delavcev. Poškodoval se je vsak 24 delavec. Vsak poškodovani je povprečno boloval 7,4 delovnih dni. V primerjavi z obdobjem 1984 se je število poškodb na delu zmanjšalo od 11 na 10 (za 9 %), na poti pa povečalo od 1 na 2 poškodbi.

V TOZD PAPIRNA KONFEKCIJA Ljubljana — se je od 184 delavcev poškodovalo na delu 4 delavci. Poškodoval se je vsak 46 delavec. Vsak poškodovani je povprečno boloval 22 delovnih dni. Število poškodb na delu je enako kot za obdobje 1984. Poškodb na poti ni bilo.

### V TOZD se je poškodoval vsak:

	delavec
1. TIKA	172
2. LEPENKA	65
3. PAPIRNA KONF.	46
poprečje KTL	31
4. VALKARTON	28
5. KVERTA	24
6. KARTONAŽA	24
7. KARTONAŽNA	21
8. EMBALAŽNI SERVIS	12

### Poprečno izgubljenih dni za 1 poškodbo:

	del. dni
1. LEPENKA	2,—
2. KARTONAŽA	7,4
3. KARTONAŽNA	9,6
4. KVERTA	12,—
5. TIKA	12,—
poprečje KTL	15,8
6. PAPIRNA KONF.	21,8
7. VALKARTON	26,1
8. EMBALAŽNI SERVIS	71,7

V TOZD JELPLAST in SIGMA ni bilo poškodb.

V delovni skupnosti skupnih služb sta bili 4 poškodbi na poti.

Od 93 poškodb pri delu so ugotovljeni vzroki poškodb naslednji:

	poškodovani
1. Nepazljivost delavca—sodelavca	29
2. Nezanesljivost, nesmotrn način dela	25
3. Pomanjkljivost na objektih, napravah	11
4. Kršitev predpisov varstva pri delu	6
5. Na poti na delo, z dela, službene poti	22

Janez KOPAČ

## Novo priznanje temeljni organizaciji Kartonaža Sigma iz Gornjega Milanovca

V letošnjem letu smo Vas že informirali o priznanjih, ki jih je za uspešno poslovanje prejela naša temeljna organizacija Kuveta, zato smo zadovoljni, da se tej pridružuje tudi Kartonaža Sigma iz Gornjega Milanovca, ki je s strani Skupščine občine Gornji Milanovac ob njenem občinskem prazniku

28. septembru, prejela SREBRNO PLAKETO 28. SEPTEMBER kot priznanje za dosežene izredne rezultate in uspehe v materialni proizvodnji.

Delovnemu kolektivu tozda naše iskrene čestitke!

Uredništvo



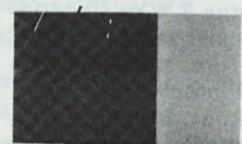
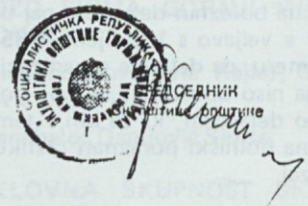
Скупштина општине Горњи Милановац,  
поводом Општинског празника  
Дан ослобођења града  
додељује

## СРЕБРНУ ПЛАКЕТУ 28. СЕПТЕМБАР

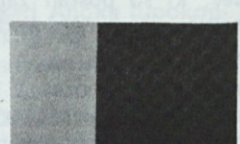
ИНДУСТРИЈА АМБАЛАЖЕ И ПАПИРА, ЛЈУБЉАНА  
"КАРТОНАЖА „СИГМА“  
ГОРЊИ МИЛАНОВАЦ

ШТО ОВОМ ДИПЛОМОМ ПОТВРЂУЈЕ

28. септембар 1985.  
ГОРЊИ МИЛАНОВАЦ



# SAMOU PRAVLJANJE



## Delavci KTL!

— v 229. številki BILTENA KTL z dne 22.8.1985 je bil objavljen novi Pravilnik DO KTL o podelje-

vanju priznanj delovne organizaci-

je;  
— v 230. številki BILTENA KTL z dne 9.8.1985 je bila objavljena s strani volilne komisije delovne organizacije kandidatna lista za

člane delavskega sveta in za komisijo samoupravne delavske kontrole sozda Slovenija papir;

— v 231. številki BILTENA KTL z dne 12.8.1985 so bili objavljeni sklepi 9. redne seje konference

osnovnih organizacij sindikata z dne 9.8.1985.

Informiranje delavcev

## Novi planski zakon

Po ustavnih opredelitvah in po ZZD pomeni družbeno planiranje sistem odločanja o gospodarskem in družbenem razvoju, ki se dosega v postopkih usklajevanja interesov, potreb in možnosti z dogovarjanjem in sporazumevanjem med nosilci družbenega planiranja. Poudarjeni sta načeli sočasnega in kontinuiranega planiranja vseh subjektov planiranja. Samoupravno planiranje je hkrati tudi bistvena sestavina odnosov pri skupnem ustvarjanju dohodka. Planiranje dohodka kot temeljna kategorija planiranja mora obsegati tudi planiranje pogojev za doseganje oziroma večanje dohodka, ne pa le želje in cilje.

Predvsem je treba poudariti, da je sistem družbenega planiranja, kot ga poznata ustava in ZZD, sistem združevanja dela in sredstev, sistem določenih vzajemnih pravic in prevzemanja obveznosti in odgovornosti, ki jih subjekti planiranja formalno izrazijo v zakonsko določenih in obveznih planskih aktih.

Namesto dograjevanja in poenostavitve sedanjega sistema pa poskuša novi zakon uvesti sistem družbenega planiranja, ki ni vedno v skladu z ustavo, kot tudi ne z zakonom o združenem delu. Hkrati izpušča tudi temeljna načela družbenega planiranja v odnosih socialistične samoupravne družbene reprodukcije. Rešitve, ki jih zakon prinaša, zamegljujejo preglednost sistema planiranja, v njem pa je tudi mnogo določil, ki si jih zaradi nedorečenosti vsakdo razlaga po svoje.

Po sprejetju novega zakona prevladujejo ocene, da je sicer prinesel pomembne novosti predvsem glede poenostavitve postopkov planiranja,

glede zmanjševanja števila planskih aktov, da pa njegova vsebina pomeni v bistvu centralističen pristop k planiranju s poudarjenim administriranjem. Uveljavljena je torej metoda planiranja od zgoraj navzdol. Novi zvezni zakon je v nasprotju z ustavno opredelitvijo degradiral samoupravno planiranje v OZD; ker se v nasprotju z zakonom o združenem delu sedaj planiranje začne v DO, s čimer pa je TOZD izgubila suvereno pravo planiranja.

Sleheri, še tako poenostavljeni tekst zakona, ki definira temelje sistema, bi moral upoštevati tako značilnost planiranja kot tudi njegovega normativnega urejanja. Strinjamo se, da je potrebno sedanje postopke planiranja v marsičem poenostaviti, to je zmanjšati število obveznih faz sprejemanja in število planskih aktov ter zapletenih načinov sporazumevanja ter včasih tudi podvajanje vsebine množice planskih aktov v različnih okoljih. Postavlja pa se vprašanje v primerjavi s čim poenostaviti zakon — prav gotovo ne v primerjavi s temeljnimi ustavnimi opredelitvami.

Zvezni izvršni svet z razglasitvijo novega zveznega zakona verjetno svojega dela ni dokončal, saj bo za dograditev družbenega sistema planiranja nujno potrebno sprejeti oziroma predlagati mnogo natančnejše, z ustavo in ZZD skladne rešitve. Vse neznanke v novem zakonu, ki izhajajo predvsem iz neeksaktnih in nekonsistentnih pravnih norm, so osnova za to, da bo novi planski zakon izredno težko ali skoraj nemogoče uveljaviti v praksi.

V predhodnih in končnih določbah zakona je določeno, da se njegova določila uporabljajo že za sprejemanje planov v srednjeročnem obdobju, ki je pred nami, torej za obdobje 1986 do 1990 (razen 14. člena zakona). Zvezni izvršni svet je zadolžen, da v roku 30 dni po uveljavitvi zakona predpiše obvezne elemente enotne metodologije družbenega planiranja, ki bodo kompletna podlaga za uporabo v praksi. Ker pa republiški zakoni o planiranju ne smejo biti v nasprotju z zveznim zakonom, se pripravljajo tudi sprejem novega republiškega zakona (do tedaj naj bi se uporabljal dosedanj republiški zakon). Torej bo potrebno dosedanje planske aktivnosti najprej uskladiti z zveznim zakonom o planiranju ter kasneje še z republiškim zakonom.

sindikati · ZK · ZSM · varstvo dela · SLO · družbeni standard · vesti · kadrovske novice · intervju · anketa · sport · SLO · družbeni standard

## Občinsko tekmovanje gasilskih enot CZ

### Drugo mesto ekipi TOZD Kartonažna

Koncem septembra je bil v KS Poljane občinski pregled usposobljenosti gasilskih enot civilne zaščite. Organizacijo letošnjega pregleda so pripravili:

- GD Ljubljana mesto
- Mestna gasilska zveza
- Občinski štab za CZ

Pred pregledom je sprejel raport poveljnik OSCZ Stane Curk, ki je

pripadnikom in gostom spregovoril o pomenu letošnje akcije NNNP ter požarnega varstva v celoti.

Pregled usposobljenosti gasilskih enot civilne zaščite, se je tudi udeležila gasilska ekipa TOZD Kartonažna Ljubljana in to z devet člansko ekipo. Tekmovanje je potekalo na osnovi točkovanja dela ekip v posameznih vajah. Vaje so bile

razpisane predhodno. Točkovale so se tri vaje in sicer: vaja s hidrantom ali motorno brizgalno, vaja "raznoternosti" in testna vprašanja.

Slednja vaja, je bila letošnja novost. Izžrebani člani ekipe mora odgovarjati na tudi izžrebano vprašanje iz gasilske dejavnosti ali pa praktično uporabiti določeno gasilsko orodje.

Ekipa TOZD Kartonažna tovarna je zasedla 2. mesto kar je vsekakor lep uspeh, z malo več sreče, pa bi bili lahko prvi.

Videlo se je tudi, da je naša ekipa imela nekaj treningov kar se je pri

samem tekmovanju poznalo. Vsekakor pa moramo skrbeti, da bo ta skrb celoletna in ne samo v nekaterih akcijah, kar se moramo vsi zavedati.

Požari so kruta resničnost, tako pretekle kot sedanje dobe. Mnogo smo že storili za dvig požarno-varnostne kulture in za te naloge usposobili mnogo ljudi, pa še ugotavljamo, da premalo. Tudi v organiziranosti in usposobljenosti CZ ugotavljamo isto. Premalo se zavedamo, da je o posledicah prekasno misliti, ko je požar svoje uničujoče delo že opravil.

Mirko Plaznik

## Tovarna je naš kruh — požar gre požre!

Red in čistoča na delovnem mestu sta abeceda požarnega varstva!

Večina požarov nastane zaradi kršitve osnovnih pravil požarne zaščite!

Večina malih požarov se razširi v velike zato, ker ljudje ne vedo, kaj morajo storiti, ko požar odkrijejo!

Ko zagori, ne izgubi glave!

Ob požaru je čas zlato, zato poskušaj požar pogasiti sam!

Pri delu z odprtim ognjem je obvezna gasilska straža!

Tovarišica tajnica, ali si izključila kuhalnik, preden si odšla iz službe?!

Kadilec, pomisli, kje si prižgal cigareto!

Pepela in cigaretne ogorkov nikoli ne iztresamo v koš za smeti!

Ne zalagaj poti do gasilnih naprav!

Dostop do hidranta naj bo vedno prost!

Električne naprave in napeljave ne gasi z vodo!

Dim je zadušljiv ali strupen, zato ne stopaj v zadimljene objekte brez uporabe varovalne opreme za dihalo!

Prazen 200-litrski sod bo že eksploziv, če je v njem samo 0,02 litra gorljive tekočine!

ALI VESTE, S KATERIMI TEMPERATURAMI IMAMO OPRAVITI PRI REZANJU, VARENJU IN SPAJKANJU?!

	°C
Plamen pri varilnem aparatu:	3000
Plamen pri spajkanju:	1500
Pri električnem varjenju:	4000
Leteče iskre pri rezanju:	1000
Kaplajoča staljena kovina:	1000



Gasilska ekipa tozda Kartonažna Ljubljana pred tekmovanjem

## Ob mesecu knjige

Minuli dan je bil ves moj. Nihče mi ni ukradel niti ure. Minil je na blazinjaku s knjigo v roki.

SENECA

Knjige so seveda mrtve. Lahko jih oživiš ali pa ne, to je odvisno od tebe. Branje ne sme biti golo sprejemanje. Naj bo ustvarjalno, spodbuja naj lastna doživetja, lastna dejanja.

Reinhard PIPER

Čitati v mladosti, to je kot bi s kukalom oprezal proti mesecu. Čitati v srednjih letih — kot bi z dvorišča gledal nanj. In v starosti — kot bi ga opazoval z velike odprte terase. Uživanje po branju se pač spreminja in pogloblja v skladu z lastnimi izkušnjami.

Nekaj izrekov o knjigi; tistim, ki so se že sprijateljili s knjigami v poslastico, ostalim pa v premislek.

Vrednost knjige cenimo po določenih lastnostih. Na primer, v usnje vezane knjige so neprecenjene vrednosti, če to usnje z britvico odrežemo. Tanke brošure pridejo prav da z njimi uravnotežimo mižice, ki se gugajo. Leksikon je odličen za onesposabljanje vlomilca. Atlas pa je prikladno nadomestilo za razbita okenska stekla.

Mark TWAIN

Ko čitamo, ne prebujamo v sebi nobenih novih sposobnosti, predramljamo, bogatimo in razvijamo pa tiste, ki so že v nas.

Arthur SCHOPENHAUER

Človek, ki obvlada branje, odkriva povsod knjigo, kamor koli stopi: tudi hribi in vode so knjige, šah in vino, mesec in rože.

Chang CHAO

Če imaš še vrt pri biblioteki, ne boš ničesar pogrešal.

CICERO

Kakšno omahovanje pred odločitvijo, naj posvetimo življenje ženam ali knjigam! Lahko ženo, ki jo primejo njene muhe, zapremo in položimo na polico?

Je že kdaj knjiga nadrla iz tvoje sobe v knjižnico nekoga drugega, ne da bi te vprašala? Je že kdaj kaka knjiga zahtevala od tebe, naj jo prav zdaj čitaš in se ji prav sedaj posvetiš, v hipu, ko si se hotel obrniti h kaki drugi ali pa enostavno zaspati in počivati? Bodo knjige zasolile juho? Lahko knjige nabirajo šobo in igrajo na klavir? Seveda eno napako imajo: NE MOREJO POLJUBITI.

Hans von WEBER

## Ob koncu letovanja

Z mesecem septembrom se je zaključila letošnja poletna sezona letovanja. Letovali smo tako v počitniških prikolicah, kot v hišicah na Cresu, domu v Fiesi, koči na Veliki planini, vendar bi se o opisu in podatkih omejil le na slednje tri.

Ena od značilnosti letošnjega letovanja na Cresu je v tem, da je bilo število letovalcev večje, kar je predvsem zasluga lepega vremena in s tem večja zasedenost počitniških hišic pred in po sezoni. Poleg lepega vremena je bilo v naselju tudi nekaj novitet, okolica je po zaslugi delavcev posameznih temeljnih organizacij primerneje urejena, večina hišic je dodatno opremljena s televizorjem, petim hišicam pa so podaljšane terase. K boljšemu počutju pa je prispeval tudi oskrbnik, ki je po mnenju večine letovalcev svoje delo dobro opravljal.

V počitniškem domu v Fiesi se je sezona pričela v začetku julija. Prvih deset dni so letovali gostje iz Slovaške (o možnosti zamenjave oziroma letovanja v zimskem času na Slovaškem si preberite razpis na oglasnih deskah oziroma pokličite v DG družbeni standard). Poleg lepega vremena, dobre prehrane v počitniškem domu REK Velenje je k dobremu dopustniškemu razpoloženju pripomogel tudi upravnik doma, ki je

za vsako izmeno pripravil zabavni večer, pa tudi točenje pijač v bifeju v poznih nočnih ali celo zgodnjih jutranjih urah ni bilo tako poredko. Je pa res, da je sem ter tja skalila dobro počutje slaba oziroma dotrajana oprema v starem delu zgradbe, ki kar kliče po zamenjavi.

Koča na Veliki planini je bila kot že vsa zadnja leta dobro zasedena, vendar se ravno ob porastu letovalcev kaže problem preskrbe z vodo. Koča ima namreč le en rezervoar z deževnico, ki pa ne zadovoljuje potreb preko celega leta. Delno lahko krivdo pripišemo zimskim letovalcem, ki v preveliki meri trošijo vodo, namesto, da bi izkoristili sneg. Ta problem bomo skušali odpraviti s postavitvijo dodatne cisterne.

O izkoriščenosti posameznih počitniških objektov dovolj zgovorno govorijo preglednice, kjer je prikazana zasedenost objektov ter izkoriščenost počitniškega doma v Fiesi in kočice na Veliki planini po posameznih temeljnih organizacijah. Za konec pa, vsaj upam, da je to mnenje večine letovalcev, bi se rad zahvalil v imenu vseh vsem tistim, ki so pripomogli k vašemu prijetnemu počutju na dopustu in sicer: Slavki Cankar in Mirku Plazniku, Marici in Tonetu Kuharju ter Julijanu Dečmanu.

### ŠTEVILO DRUŽIN, KI SO LETOVALE V POČITNIŠKIH OBJEKTIH

Počitniški objekt	predsezona	sezona	posezona	skupaj	izplačila delavcev	vplačila nakazana
počitniški dom v Fiesi	4	99	15	118	323.365	na združ. sred. SSS
poč. naselje na Cresu	20	110	49	179	1.428.400	na SSP TOZD
plan. kočica na V. planini	29	od 1.1. do 30.9.85		29	75.190	na združ. sred. SSP

### KORIŠČENOST POČITNIŠKIH OBJEKTOV

TOZD	Kočica na Vel. planini število družin	Poč. dom v Fiesi število družin	Cres število družin
Kartonaža	3	15	9
Lepenka	—	12	7
Valkarton	4	5	18
Kartonažna	15	38	65
Pap. konfekcija	3	11	23
Tika	—	4	7
DSSS	4	14	18
Kuverta	—	—	15
Jelplast	—	—	3
upokojenci	—	5	5
tuji	—	—	6
izmenjava iz ČSSR	—	14	—
SKUPAJ:	29	118	176

## Razpis letovanja na Veliki planini

Vse, ki želijo letovati v koči na Veliki planini v času zimske sezone (do 31.3.1986) pozivamo, da se prijavijo. Prijavnice lahko dobite v svojih kadrovskih službah oziroma pri poverjenikih, ki so zbirali prijave za poletno letovanje. Prijavnice pošljite v DG družbeni standard do 15.11.1985.

Istočasno vas obveščamo, da je možno za praznike 29. novembra in Novo leto letovati v počitniških hišicah na Cresu ter da je obvestilo o letovanju na Slovaškem objavljeno na oglasnih deskah.

DG družbeni standard



### ZAHVALA

Ob smrti očeta se zahvaljujem so-delavcem delovne skupnosti skupnih služb za izražena sožalja, vrnec in prisotnost na pogrebu.

Franc ŠAVNIK

Zahvaljujem se delavcem kolektiva, ki so me ponovno izvolili za delegata v komisijo samoupravne delavske kontrole SOZD Slovenija papir. Po svojih močeh bom opravljal samoupravno delegatsko funkcijo v skladu z zakonskimi določili in v korist delavcev.

Milan STERLE

Po mnenju sekretariata za informacije v izvršnem svetu skupščine SR Slovenije, z dne 6.6.1979, je Glasilo Kartonažne tovarne Ljubljana, na podlagi 7. točke prvega odstavka 36. člena zakona o obdavčevanju proizvodov in storitev v prometu (Uradni list SFRJ, št. 33-316/72) oproščeno temeljnega davka od prometa proizvodov.

# Prvenstvo občine Ljubljana Center v nogometu

Končano je tekmovanje v obeh skupinah prvenstva občine Ljubljana Center v nogometu, na katerem zelo uspešno sodeluje tudi ekipa KTL. Naši nogometaši nastopajo v I. skupini, kjer so premo-

čno zasedli prvo mesto in se bodo z ekipami : PTT, SLOGO ter Internisti borili za končnega zmagovalca.

Tako bodo verjetno ponovili lanskoletni uspeh, ko so bili prvaki.

Lestvica:

1. Kartonažna	9 8 1 0	33:7	17
2. PTT	9 7 0 2	35:18	14
3. Rog	9 6 0 3	32:12	12
4. Iskra telematika	9 6 0 3	39:33	12
5. PŽM	9 5 0 4	36:24	10
6. Maximarket	9 4 1 4	29:33	9
7. Triglav	9 3 0 6	19:31	6
8. Šola za miličnike	9 2 1 6	20:33	5
9. Narodna banka	9 2 1 6	12:31	5
10. Statistika	9 0 0 9	9:41	0

Že odigrane tekme v finalu:

KARTONAŽNA : SLOGA

2:3

KARTONAŽNA : INTERNISTI  
3:0

M. P.

## Program športno rekreativne dejavnosti v DO KTL

Bliža se zima in s tem tudi čas zimskih športnih panog, na katerih bodo sodelovali tudi zaposleni v DO KTL.

Nikakor pa ne bomo zanemarili tudi ostale športno rekreativne panoge, saj bo raznih trim akcij in tekmovanj kar precej.

Kot vsako leto, bomo najprej začeli s prvenstvom v kegljanju za moške in ženske ter za ekipno razvrstitev. Tekmovanje se bo odvijalo na kegljišču Maksa Perca v Ljubljani. Za posamezno TOZD bo v ekipni konkurenci nastopilo 6 tekmovalcev oziroma 3 tekmovalke, dočim se bo lahko sleherni posameznik udeležil prvenstva v posamezni konkurenci.

Nadalje bomo organizirali prvenstvo v streljanju z zračno puško, saj je dosti zanimanja za omenjeno športno disciplino. Nogometaši se bodo udeležili tradicionalnega turnirja v malem nogometu v Ljubljani.

Šahisti naj bi opravili prvenstvo v posamezni konkurenci, najboljši pa naj bi zastopali ekipo KTL na sindikalnem prvenstvu.

Kot smo že uvodoma napisali, se bliža zima, s tem pa tudi čas zimskih športov. Udeležili se bomo zimskih iger papirničarjev SR Slovenije v veleslalomu in verjetno bo letos tudi temovanje v smučarskih tehnikah.

Za otroke zaposlenih v naši DO nameravamo organizirati tečaj smučanja in pa rekreativno smučanje na smučišču v Mednem, v kolikor bodo ugodne snežne razmere v času zimskih počitnic. Vsem zaposlenim bomo nudili tudi smučarsko izkaznico s katero boste imeli popust pri nakupu smučarske opreme ter popust na žičnicah.

Skratka, plan športno rekreativnih dejavnosti bo kar precej na voljo treba bo le izkoristiti dane možnosti. O vseh akcijah pa boste sproti obveščeni.

Seveda bomo tudi v zimskem času organizirali tradicionalno sankško tekmovanje ter prvenstvo v smučanju, ki je postalo najbolj množična disciplina.

Mirko Plaznik



Opravičilo

.....  
Izjavljam, da do "izpada" škarta v prejšnjem Glasilu ni prišlo zaradi:  
- cenzure,  
- igranja na "špicí",  
- selitve v novo pisarno ali motečih izpušnih plinov  
temveč zaradi letnega dopusta, na katerem sem prebiral "TELEKS"

Iz delovne skupnosti je letelo 51 delavcev - k sreči le do črnogorskega primorja.

Za čudovit polet, dneve in noči nepozabnih trenutkov, pa se zahvaljujemo vsem, ki so nam to omogočili in sicer:

**VOLILNI KOMISIJI ZA REFERENDUM:** Da nam je v letalo za slučaj glasovanja montirala črno skrinjico.

**PREDSEDNIKU IN ČLANOM POSLOVODNEGA ODBORA:** Da so s svojo odsotnostjo zagotovili polet, varen pred ugrabitvijo ali podtikanjem bomb.

**SINDIKATU:** Da nam je omogočil ogled črnogorske storilnosti.

**NEKATERIM UDELEŽENKAM IZLETA:** Da so onemogočile oziroma ovirale ideje prihajajoče izpod odeje.

**VODIČKI V MAVZOLEJU:** Da smo se lahko na Lovčenu na lastne oči prepričali, da velik prostor ne deluje prazno, če je notri velik človek.

**UREDNIKU GLASILA:** Da s seboj ni imel "fleša", kajti čez dan je fotografiral iz vseh možnih zornih kotov, tako da smo zvečer pričakovali, da ga bomo našli celo pod posteljo.

**TER VSEM, KI SE IZLETA NISO UDELEŽILI:** Da so se odrekli govoricam.

Imaš problem. Tvoj šef:

- ga ne dojame
- ga noče videti
- ga zanika

in te prepriča da s problemom, če sploh že je, pretiravaš.

Problem izpostavi šef. Spoznaš:

- da problema sploh ni
- da si je pač sam kriv
- da si krivec zanj ti.

Razlika je v tem, da mu svojih spoznanj ne poveš, če pa to le storiš, zaideš v težave. Le-te lahko rešiš. Ponovno začni brati od začetka.

Glede na četrtič obrazložen in ponovljen referendum predlagam izločitev drugega glasu "E".

## Nagradna križanka

Za izžrebane pravilne rešitve nagradne križanke v Glasilu KTL št. 10/85 bodo reševalci prejeli naslednje nagrade:

1. nagrada	800 din
2. nagrada	500 din
3. nagrada	400 din
4. nagrada	300 din
5. nagrada	200 din

Rešitve križanke oddajte osebno ali pa pošljite po pošti z oznako "NAGRADNA KRIŽANKA" na naslov:

KTL - DG Samoupravne zadeve in informiranje, 61000 Ljubljana, Čufarjeva 16

najkasneje do 14. novembra 1985.

Uredništvo

REŠITEV NAGRADNE KRIŽANKE V GLASILU KTL št 9/85

**VODORAVNO:** matador, Amerika, maraton, t, Ir, Bk, ods, etiketa, CE, KA, cekin, osa, Mariborčanka, velur, krak, enačenje, ar, klopica, rt, lan, Neal, Ava, NVN, Irma, J, vojščak, inovacije, nargila, Oka, inkaso, Ines, Artemis, SR, ete, TZ, Neva, OK, KV, Toskana, porod, Rt Hoorn, bal, agronom, Giap, Esma, Mindanao, MO, Aki, IJ, Evropa, krajcar, l, lva, krop, IRR, lice, Na, ZT, l, naskok, Aden, tek, arzenik, Rian, trg, EB, car, inženir, Caen, Ava, ipavec, pacek, absint, jekavec, Jaka, matematika, AR, losos, vragolija, tovarna, EG, garant, livar, Etna, RD, TR, ing, krt, Djuro, gasilstvo, sekt, Evian.

Javno žrebanje zadnje križanke smo izvedli 22. oktobra 1985 med našimi računovodskimi sodelavkami saj jih skoraj vedno doleti sreča, da katera izmed njih prejme nagrado.

Ne vemo kaj je bil razlog, da odziv na reševanje križanke ni bil tolikšen kot več zadnjih mesecev, toda prepričani smo, da se že marsikdo ni odločil za reševanje ko je v križanki zagledal več rebusov. Toda vse je bilo lahko hitro rešiti, če si pred tem rešil vsaj nekaj besed rešitev. To je tudi razvidno iz dejstva, da skoraj ni bilo nepravilnih rešitev razen žal našega delavca Cirila Jegliča iz DE-10 tozda Kartonažna Ljubljana, ki je zaradi napake pri navedbi otoka v Filipinih "Mandanao" izgubil nagrado.

Med izžrebanimi reševalci nagradne križanke so imeli pravilne rešitve in prejmejo nagrade:

1. nagrada	Jelečević Jožica	800 din	DSSS
2. nagrada	Jesih Tanja	500 din	DSSS
3. nagrada	Andrič Zorica	400 din	DSSS

4. nagrada Ulčar Francka  
300 din TOZD Kartonažna, DE-10, Črtomirova 29, Ljubljana

5. nagrada Kure Martina  
200 din TOZD Kuverta Ljubljana

Naše iskrene čestitke!

**UGANKARSKI SLOVARČEK:**

AASEN norveški pesnik  
COROT Camille francoski slikar  
COTANGENS mat. trigonometrična funkcija

KANA barva za lase  
KOBOPisatelj ABE  
MRAZNICA jesenska goba  
RECESIJA nazadovanje

RILA pogorje v Bolgariji

SASI germansko pleme  
TEOKRAT verski vladarski voditelj

