



Če bi povsod tako skrbeli za zelenice, kot v Soseski 6, bi bila Šiška res prijetnejša. Komaj so se stanovalci vselili v novo zgrajene bloke, že so prišli delavci, preorali zemljo in posejali travo. To, kako potem ljudje pazijo na nasade, je pa že druga pesem...



Da so komunalci veliki šaljivci, to vemo in tako nas sploh tale luknja na Podutiški cesti niti ne preseneča preveč. Saj si sploh ne morete misliti, kako je zabavno, če hodiš zvečer tod okoli nič huđega sluteč in ti nenadoma zmanjka tal pod nogami...



Zrcalce, zrcalce povej, al' varno zavije po cesti se tej? Zrcalce pa molči, saj že lep čas sploh ni zrcalo, brez stekla je namreč. Vozniki, ki od Agrotehnik zavijajo na Podutiško cesto, morajo lepo zamižati in zapeljati skozi križišče. Če se nič ne zgodi, potem je bila cesta verjetno prosta, če pa počí, no, potem pa drugič več sreče...

FOTO KRONIKA



Res, boljše lokacije za stanovanjske bloke pa res ne bi mogli izbrati, kot je tale ob Celovški cesti pri gostilni Slepí Janez. Strokovnjaki so sicer že zdavnaj ugotovili, kakšen blagodejni učinek ima ropot težkih tovornjakov in ostale cesne pločevine na zdravje ljudi, toda naši urbanisti imajo očitno drugačno mnenje o tem. Študentje so ob Aškerčevi cesti demonstrirali, ker je ropot premočan, da bi zbrano sledili predavanjem...



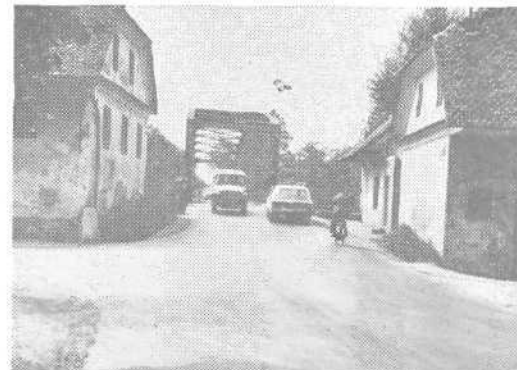
Strokovnjaki so zagotovili, da bodo promet na novem križišču v Vižmarjih skrbno opazovali preden bodo naravnali primeren interval na semaforjih. Ne vem, ali so slabo opazovali ali pa nekemu ni jasno, kaj je to lokalna cesta, po kateri se le redko pripelje kakšno vozilo in kaj je to glavna cesta — vpadnica, po kateri se stalno vale kolone... Gotovo je le eno — zaradi strokovno naravnane semaforja se kolone nabirajo že pri remizi in včasih celo pri motelu Medno



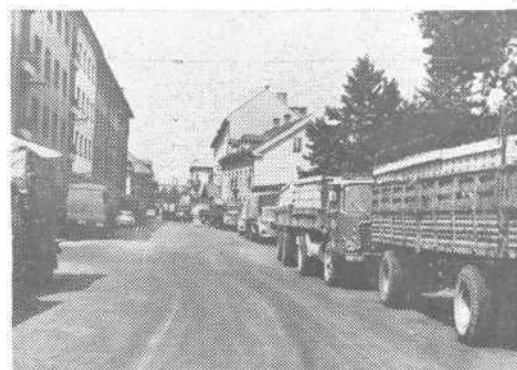
Če smo nad urejeno Sosesko 6 lahko samo navdušeni, se pa nad naselji ob Celovški cesti lahko samo razočemo. Človek bi še pomislil, da je plevel in vsa nesnaga na travnikih pod okriljem spomeniškega varstva, ko se jih pa živ krst ne dotakne, ne glede na turistično sezono in vsa gesla o »beli« Ljubljani



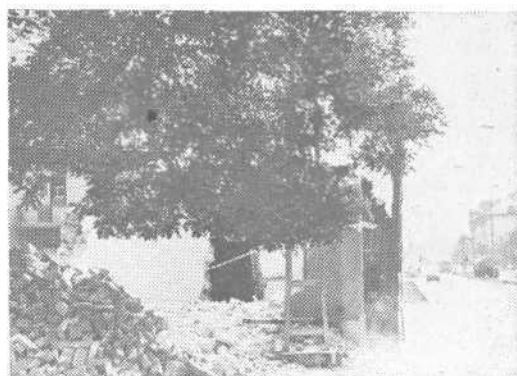
Tole smetišče v Šmartnem pripomore k izredno zdravi klimi tega kraja, saj je od prvih hiš oddaljeno kvečjemu sto metrov, od vaškega pokopališča pa še manj. No ja, ponekod razkazujejo turistom svetišča, v Šmartnem pa smetišča...



Most v Tacnu je imenitna zadevščina, saj menda sedaj zdrži tudi avtobus, ne da bi potniki prej izstopili. Pa recite, če ni to pridobitev!



Dajmo, dajmo, fantje, žejna grla že čakajo! Takšna je vrsta tovornjakov pred pivovarno Union sedaj, na višku pивske sezone. Prihajajo od vsepovsod, s prikolicami ali brez, saj je piva z zmajem na nalepkí vedno premalo...



No, vendarle. Porušili so tudi neugledno zidovje nasproti občine, ki je štrlelo na kolesarsko stezo, tako da je bilo vse skupaj že prav nevarno. Vsakič, ko s površja izgine takšna podrtija, postane Šiška malo lepša

Ureja uredniški odbor — Predsednik Milan Zagorc — Glavni in odgovorni urednik Bojan Štular — Izhaja mesečno — Brezplačno
Številka 6/72 (92) — Avgust 1972

Izhaja od leta 1964 namesto Občinskih razgledov, ki jih je leta 1961 začel izdajati občinski odbor SZDL Ljubljana-Šiška — Naslov: »Javna tribuna«, Ljubljana, Trg prekomorskih brigad 1, soba 405 — Tisk AERO, kemična in grafična industrija, Celje 1972