

KRONIKA  
ČASOPIS ZA SLOVENSKO KRAJEVNO ZGODOVINO

27. letnik Ljubljana 1979 3. zvezek

*Tone Knez*: Oris najstarejše zgodovine Laškega — Stran 149

An Outline of the Ancient History of Laško

**Ivan Simonič**: Grad Turn pri Dragatušu — Stran 155

The Castle Turn near Dragatuš

*Jože Šorn*: Zanimivosti z naših cest v 18. stoletju — Stran 157

Points of Interest on Our Roads in the 18th Century

*Peter Vodopivec*: O odmevu karbonarskih vstaj v Italiji in zaprtih Italijanah na ljubljanskem gradu (1820—1825) — Stran 168

On the Echo of the Carbonarist Uprisings in Italy and the Italians imprisoned in the Ljubljana Castle

*Franc Rozman*: Ob sedemdesetletnici tivolske resolucije — Stran 180

On the Occasion of the 70th Anniversary of the Tivoli Resolution

*Bogo Jakopič*: Zgodovina učnih načrtov in programov šol za gluhe na Slovenskem — Stran 185

Syllabuses and Educational Programmes for the Schools for the Deaf and Dumb

Iz starih fotografskih albumov — Stran 193

Photos from old albums

Delo naših zavodov in društev — Stran 196

Notes on the activity of our institutes and associations

Nove publikacije — Stran 200

New publications

Na ovitku: Franz Kurz zum Thurn und Goldenstein, Zužemberk, sreda 19. stoletja, Original v Narodnem muzeju (foto Srečo Habič)

Ureja uredniški odbor. Glavni in odgovorni urednik dr. Peter Vodopivec.  
Tehnični urednik Vasko Simoniti

Izdaja in zalaga Zgodovinsko društvo za Slovenijo, sekcija za krajevno zgodovino. Predstavnik Majda Kunaver — Tiska tiskarna Tone Tomšič v Ljubljani. Uredništvo in uprava v Ljubljani, Mestni trg 27/III. Tekoči račun 50101-678-47483 — Letna naročnina 169 din, posamezna številka 60 din

ORIS NAJSTAREJŠE ZGODOVINE LAŠKEGA

TONE KNEZ

Laško je geografsko, upravno in gospodarsko središče spodnjega Posavinja. Zraslo je v ozki dolini Savinje ob vznožju strmih pobočij slikovitega Huma, Žikovce, Šmihela in Kristofa. Sredi hribovite pokrajine z izrazito kmetijsko proizvodnjo ima to malo mesto zelo pestro in razgibano kulturno zgodovino. Čeprav sodi med najmlajša slovenska mesta — mestne pravice je dobilo leta 1927 — ima Laško razmeroma dolgo naseljitveno tradicijo, ki se pričinja že v prazgodovinskem času. Na podlagi arheoloških izkopanin bomo skušali razložiti davno zgodovino tega kraja, preden je tu zrasla srednjeveška naselbina — trg z imenom Laško oz. Tyuer.

Mesto je bogato pomembnih umetnostnih spomenikov, nekateri med njimi, kot na primer laška nadžupnijska cerkev sv. Martina in podružnična cerkev Karmelske Matere božje v Marija Gradcu, po kvaliteti in pomembnosti presegata celo širši regionalni okvir. V stavbni zgodovini farne cerkve so odlično zastopana vsa stilna obdobja od pozne romanike (»laška skupina« cerkva s kvadratnim prezbiterijem in vzhodnim zvonikom) do poznega ba-

roka, cerkev v Marija Gradcu pa je poslikana z izredno kvalitetnimi freskami iz leta 1526.

V mestu se je rodilo tudi nekaj znamenitih mož, ki so se s svojim znanjem in močjo svojega peresa trajno zapisali v slovensko kulturno in politično zgodovino, začenši od učnega humanista Mihaela Tiffernusa in arhitekta in starinoslovca Avgušтина Tiffernusa, prek baročnega kiparja Janeza Gregorja Božiča, mimo zgodovinarja Ignaca Orožna in geografa Frana Orožna ter politika dr. Karla Slanca do sedanje srednje generacije Laščanov, ki delujejo na raznih, zelo odgovornih mestih v slovenskem gospodarstvu, znanosti in kulturi. Različne industrijske panoge v mestu zagotavljajo kraju še kar primeren ugled ter delež v slovenskem gospodarstvu, zdravilišče s termalnimi vreli pa daje kraju turistično obeležje in od nekdaj sloves zdravilnosti, še posebej pa, odkar je postalo medicinsko-rehabilitacijski center.

Zaradi vse obsežnejše in hitrejšje stanovanjske, industrijske in komunalne gradnje v zadnjih letih izgublja mesto svojo skladno srednjeveško mestno zasnovo, ki se je skoraj

terasasto dvigovala od brega Savinje k pobočjem Starega gradu. Danes se mesto brez posluha za krajinske vrednote širi v vse smeri, nastajajo nove stanovanjske soseske, odpirajo se novi pogledi, žal pa se ob tem velikokrat rušijo in uničujejo bolj ali manj pomembne zgodovinske in naravne značilnosti kraja, med njimi tudi arheološke ostaline, priče davne laške zgodovine.

V prometu oziru so dolino ob spodnji Savinji že zelo zgodaj uporabljali kot zvezo med zgornjo Savinjsko in spodnjo Savsko dolino. Prve poti po tej dolini segajo v prazgodovinski čas, najmanj v bronasto dobo, o čemer pričajo posamezne zelo stare arheološke najdbe vzdolž Savinje. Mnogo bolj pomembno vlogo pa je ta pot, ki je izpričana, dobila v rimskem času, saj je tu tekla najkrajša zveza med dvema rimskima upravnima središčema: Celejo (Celje) in Nevioudunom (Drnovo pri Krškem) na Krškem polju. Pod Rimljani je bil sezidan že prvi most čez Savo pri Zidanem mostu. Drugi most čez Savo je dal pozidati vojvoda Leopold VI. okrog leta 1222. Šele v letih 1815—1816 je bila zgrajena prva sodobnejša cesta ob desnem bregu Savinje od Laškega do Zidanega mosta. O slabih prometnih zvezah v hriboviti laški okolici, še posebej za promet z vozovi vse do začetka 19. stoletja, nam potoži laški rojak, zgodovinar Ignac Orožen v zgodovinskem opisu laške dekanije z besedami v prevodu:

»Vsa bivša fara ali sedanja dekanija Laško je s hribi in gorami tako na gosto preprežena, da med njimi najdemo le majhne dolinice. Ceste, ki vodijo skozi ta gorati predel, so bile pred 100 leti še tako primitivne, da z vozom po njih skorajda ni bilo moč potovati. In vendar so bile te tesne doline in višine naseljene in kultivirane že pred krščansko ero pod Rimljani, kot dokazujejo tistim časom pripadajoče, tukaj najdene in večidel še vidne starine.«

Največji prometni in gospodarski poudarek, svoje okno v svet, je dobilo spodnje Posavinje šele z izgradnjo Južne železnice Dunaj—Trst, ki je stekla na tem odseku septembra 1849. Šele s to prometno žilo so postali ti kraji povezani s širokim svetom od Srednje Evrope do Jadranskega morja in Sredozemlja, za živahno gospodarsko dejavnost so bili dani ugodni pogoji. V stranskih dolinah so začeli na industrijski način izkoriščati premogovnike, zgradili so prve obrate za predelavo lesa, termalni vreli v Laškem in v Rimskih Toplicah pa so postali temelji turističnega prometa in balneološkega zdravljenja. Prav Južna železnica in živahna turistična propaganda sta pripomogli, da so ob koncu prejšnjega in v začetku tega stoletja postale Rimske Toplice,

posebej pa še Laško, daleč znana letoviška in zdraviliška kraja tedanje avstroogrške monarhije, ki so jih obiskovali aristokrati in celo gostje iz dunajskih dvornih krogov.

#### ARHEOLOŠKA ZAPUŠČINA

Ob naštevanju arheoloških najdb iz Laškega je treba poudariti, da v mestu in okolici še ni bila opravljena niti temeljita arheološka topografija, niti se ni v mestu načrtno izkopavalo. Vse doslej znane arheološke najdbe z mestnega področja so slučajne najdbe, ki so jih odkrili pri raznih gradbenih delih, rimski kamniti spomeniki pa so že stoletja dolgo vzdani na pročeljih nekaterih stavb v Laškem. Žal zanje ne vemo njihove prvotne lokacije, ne poznamo pa tudi najdiščnih okoliščin. Številno prazgodovinskih najdb iz Laškega je skromno, čeprav je to varljiv videz, ker laško področje še ni arheološko temeljito raziskano in zato trenutna količina arheoloških izkopanin ne daje resnične podobe prazgodovinske naselitve.

Že samo ime kraja — Laško — kaže na pred-slovensko naselitev tega kraja. Naši predniki, prvi Sloveni, so ob prihodu in naselitvi naših krajev poimenovali staroselce, ki so jih zatekli, z imenom Vlahi in Lahi. S tem imenom so označili za razliko od sebe neslovenske Romane, poznoantične prebivalce naših krajev oz. romanizirane prebivalce še starejših, keltskih in ilirskih etničnih skupin iz pred-rimskega časa. Preseneča dejstvo, da poznamo prav iz okolice Laškega na zemljepisno ozko omejenem področju največ takih krajevnih imen v Sloveniji: Lahomno, Lahomšek, Laško, Laška vas, Lahov graben in potok Lahomščica ali Lahomnica. Skoraj v vseh teh krajih so že bile najdene bolj ali manj zgovorne arheološke ostaline, ki to trditev podpirajo. Načrtno arheološko raziskovanje laškega okoliša pa bo nedvomno prineslo nove dokaze v prid tej trditvi. Da je bilo Laško z okolico v rimskem času precej obljudeno, je v največji meri zasluga toplih zdravilnih vrelcev v Laškem in Rimskih Toplicah, ki so jih Rimljani po svoji navadi s pridom izkoriščali.

Najstarejše najdbe iz Laškega izvirajo iz prazgodovinskih žarnih grobov, ki so jih odkrili že v prejšnjem stoletju na posestvu Rastenegg (danes Pot na Svetino št. 22), jugovzhodno pod Starim gradom. Po tedanjem obredu pokopavanja so mrtve sežigali na grmadi, njihov pepel so dali v veliko glinasto posodo — žaro, k pepelu pa so priložili še kakšno skledico s hrano, bronasto iglo ali pa zaponko za zapenjanje oblačila. Deželni muzej v Grad-

cu hrani iz tega najdišča pet bronastih igel in nekaj glinastih posod oz. njihovih razbitih ostankov. Oblike tu odkritih predmetov nam povedo, da sodijo ti grobovi v 8. stoletje pred n. št., ko se v naših krajih pričinja najstarejša železna doba. O etnični pripadnosti teh prebivalcev lahko le ugibamo. Bili so najbrž pripadniki nekega ilirskega ali pa južnopanonskega plemena.

Nič določenega ne vemo, kje je bila naselbina, h kateri je sodilo to grobišče. Domnevati jo smemo na dveh mestih: na Starem gradu in njegovih pobočjih, ali pa na naravni terasi, kjer je v zadnjem desetletju zrasla stanovanjska soseska Pristava (starejše domače ime za ta predel je bilo »Majerhof« ali »Flisov marof«). Ker so na Pristavi gradili z veliko naglico in ker žal ni bilo nikogar, ki bi pri izkopih pazil na morebitne arheološke najdbe, je bilo s tem najbrž pomembno arheološko najdišče v Laškem uničeno.

K najdbam iz predrimskega časa štejemo tudi najdbe treh keltskih novcev. Prvega je že leta 1839 laški dekan Matija Balon daroval graškemu Joaneju. Drugi keltski srebrnik so našli leta 1880 v zasipni plasti pod kaplanijo, kamor so dovažali zemljo s parcele ob poslopju, ki se je nekoč imenovalo Weixelberghof (do leta 1979 poslopje Zdravstvenega doma). Tudi ta kovanec je prišel v zbirko graškega muzeja. Identifikacija obeh navedenih novcev v muzeju danes ni možna, ker stari numizmatični fond ni urejen. Tretji keltski srebrnik, najden v Laškem, z žigom TINCO na reversu — njegove najdiščne okoliščine niso znane — se hrani v zbirki koroškega deželnega muzeja v Celovcu.

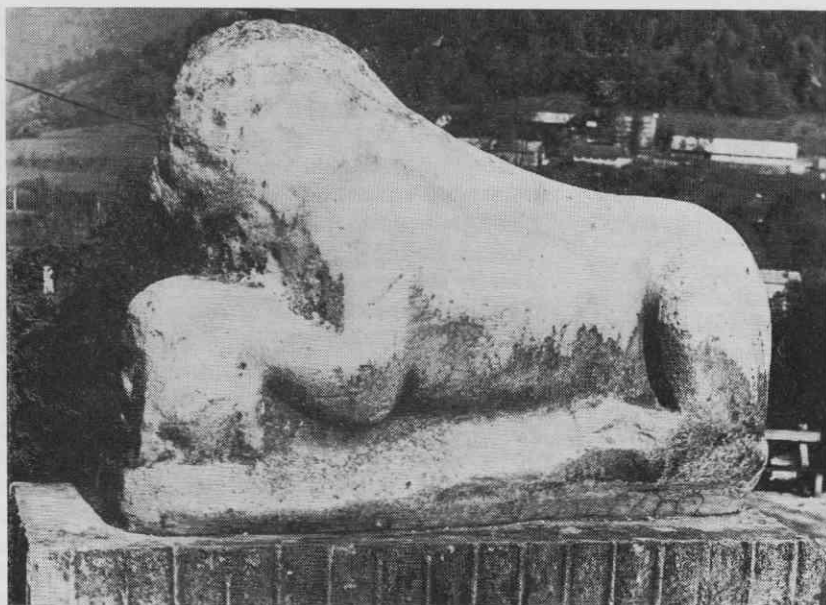
Najdbe iz rimskega časa so v Laškem bolj številne, predvsem pa kvalitetnejše in bolj monumentalne, čeprav do danes še ne vemo zanesljivo, niti kje je nastala v Laškem rimska naselbina niti kje naj iščemo njej pripadajoče grobove. Od ostalin iz rimskega časa poznamo samo umetniško oblikovane kamnite spomenike in nekaj rimskih novcev brez natančnejših najdiščnih podatkov. Vsi kamniti spomeniki iz rimskega časa, ki so se nam ohranili, so bili že pred stoletji iztrgani iz svoje prvotne lege in so jih zaradi privlačnih oblik in najbrž tudi iz pietetnih nagibov prenesli in vzdali na pročelja nekaterih zgradb. Zelo verjetno je, da so pri zidanju laške cerkve in pri pozidavi srednjeveškega trga uničili ostanke rimske naselbine in najbrž tudi grobove. Le srečno naključje nam še lahko prinese kakšno presenečenje oz. razrešitev te uganke. Iz Laškega poznamo naslednje rimske kamnite spomenike:

1. Na pročelju trgovske hiše na Orožnovem trgu št. 2 (rojstna hiša geografa Orožna) je vzdian relief krilate Meduzine glave. Kamnoseška obdelava reliefa je zelo kvalitetna in kaže umetniško hotenje klesarja. Upodobitev je realistična z rahlo stilizacijo. Zaradi odbitega nosu in poškodovane partije okrog ustnice, je podoba precej utrpela na lepotnem videzu. Relief je bil izdelan v celejanski kamnoseški delavnici, odlično primerjavo zanj znamo v zbirki celjskega muzeja. Lik Meduzine glave je v antični upodabljaljoči umetnosti zelo pogost in priljubljen motiv. Njena podoba ima v prvi vrsti zastrašujoč in zlo odvrtačajoč (apotropeičen) namen, šele kasneje je dobila tudi okrasno funkcijo. Lik te grozo vzbujajoče žene s kačjimi lasmi so postavljali Rimljani največkrat na vrh nagrobnih spomenikov, svetišč in javnih zgradb, da bi odvrčala nesrečo, zle duhove in uroke. Laški relief je najbrž krasil vrhnji del neke velike grobnice. Kje je bila podoba najdena, se žal ne ve. Relief je datiran v prvo polovico 2. stoletja.

2. Na severni strani kaplanije (Aškerčev trg 2) je vzdian drugi antični relief. Na njem je upodobljena po rimski šegi oblečena moška oseba — mož je oblečen v tuniko in sagum — ki vodi na vrvi privezano žival, kosmatega psa, v ozadju pa se je na krivenčastem stebelu



Relief Meduzine glave vzdian na pročelju hiše na Orožnovem trgu 2 v Laškem



Rimski kamniti lev iz Laškega. Sedaj postavljen pred vhodom v zdravilišče v Rimskih Toplicah

razcvetel bohoten zvezdast cvet fantazijske rastline. Prizor na reliefu je vzet najbrž iz resničnega lovskega življenja: lovec-gonjač drži na povodcu slednega psa, ki zalezuje divjad. Kolenčasto steblo z rozeto pa simbolizira nemara gozdno pokrajino. Zanesljivo lahko trdimo, da je ta relief krasil grobno kapelico nekega premožnega pokojnika v rimskem času, ki je bil strasten lovec. Relief je bil do leta 1839 vzidan v laškem karnerju. Nastanek reliefa je datiran v začetek 3. stoletja.

3. Najbolj monumentalen domnevni rimski kip je vzidan v vdolbini na zunanji južni strani Frančiškove kapele laške cerkve. To je mogočen kamnit lev, čigar poreklo je sporno. Žival je upodobljena v desno stran ležečem položaju z odprtim, režečim gobcem, levo šapo pa drži na okroglem predmetu (ovnova glava?). Po našem mnenju so podoba tega leva, za katerega menimo, da je iz rimskega časa, v 18. stoletju nekoliko »popravili«. Nakodrali so mu grivo, deloma preklesali partijo okrog gobca in na podnožje so mu vklesali latinski izrek *MeDVLLae eXCV* bo s kronogramom, ki daje letnico 1720. To je najbrž leto, ko so leva barokizirali in ga vzidali v nalašč zanj prirejeno vdolbino na pročelju Frančiškove kapele, ki je bila tega leta tudi dograjena. Nekateri strokovnjaki, dobri poznavalci provincialnorimske plastike, odločno zanikajo njegovo poreklo iz rimskega časa, in so prepričani, da je bil lev izklesan šele leta 1720, kot pove kronogram na njegovem podnožju.

4. Drugi, nekoliko manjši in tudi manj kvaliteten izdelan kamnit lev (ki ima danes odhito glavo), je bil vzidan v nekdanjem laškem špitalu. Ko je poslopje razpuščenega špitala

leta 1839 kupil Gustav Adolf Uhlich, tedanji lastnik kopališča v Rimskih Toplicah, je dal kamnitega leva prepeljati v Rimske Toplice, kjer stoji še danes pred vhodom v zdraviliško poslopje. Podoba tega leva je bila izklesana v 1. ali 2. stoletju n. št.

5. Tretji rimski kamniti lev je bil vzidan v vdolbini nad vhodom v nekdanji karner, kot nam kaže Gajšnikova upodobitev v njegovi Topografiji nadžupnije Laško iz sredine 18. stoletja. Ko so karner leta 1839 porušili, se je za tem levom izgubila sled in danes velja za izgubljenega. — Vsi trije kamniti levi so nekoč sestavljali ovršja rimskih nagrobnikov, tako oblikovani nagrobniki so bili v provinci Panoniji in v Noriku zelo pogost in očitno priljubljen okras.

6. V zadnji steni oltarne menze rožnenske kapele v laški cerkvi je vzidan v celoti ohranjen rimski nagrobni napisni kamen, ki se glasi: *SATVRIO / D. CASTRIC / SABINI. SER / V. F. SIBI. ET / SEPTVMAE / CONIVGI / ANN. LX.* V slovenskem prevodu: Saturij, gospodarja Castrica Sabina suženj, je za življenja postavil (spomenik) sebi in ženi Septumi, stari šestdeset let.

7. Pri manjši prezidavi v laškem župnišču poleti 1970 so našli odlomek rimskega nagrobnika z upodobitvami umrlih. Gre za družinski nagrobnik prvotno pokončno pravokotne oblike, ki je imel spodaj napis, zgoraj pa doprsno reliefno upodobljene člane družine. Ohranil se je močno izlizan in oškrblijen levi zgornji del nagrobnika s podobo ženske-matere in majhnega otroka.

8. Spomladi leta 1953 je posestnik Fertič iz Lahomnega odkril na svojem vrtu marmornat

relief okrogle oblike. V školjkasto poglobljenem okroglem medaljonu z venčastim robom je doprsno upodobljena ženska v strogi frontalni drži. Njena upodobitev je toga, podoba sama je poprečen provincialen kamnoseški izdelek. Medaljon je del značilnega vrhnjega zaključka nagrobnika, kakršni so bili v Noriku zelo v modi. Portretni medaljon je nastal najbrž ob koncu 2. stoletja n. št.

9. Pri čiščenju podstrešja laške cerkve so leta 1977 našli manjši fragment rimskega nagrobnika. Reliefno okrašen odlomek predstavlja del vrhnjega zatrepna nagrobne stele z okrasom bršljanove vejice in stiliziranim Meduzinim obrazom.

10. Istega leta je bil v župnišču najden odlomek družinskega nagrobnika z reliefno upodobljenimi pokojniki. Ohranjen je samo desni spodnji del nagrobnika s podobo moškega, čigar glava je odbita.

11. Ob isti priložnosti so leta 1977 na dvorišču župnišča odkrili fragment reliefno okrašenega dela kamnitega nagrobnika. V profiliranem okviru je upodobljena viseča girlanda in volovska glava-bukranion.

Vsi našti rimski spomeniki v Laškem so izklesani iz grobozrnatega belega pohorskega marmorja, ki so ga za potrebe kamnosekov (pretežno so ti delovali v Celeji — Celju) lomili najbliže v vasi Hudinja nad Vitanjem, kjer je opuščeni rimski kamnolom še danes opazen. Ti spomeniki so krasili ovršja in pročelja rimskih nagrobnikov, trajnih obeležij nekega obdobja in civilizacije naše davne zgodovine. Opisani kamniti spomeniki so le del bogate arheološke dediščine, ki se nam je ohranila do današnjih dni. Dokazujejo nam, da je bila v Laškem razmeroma bogata rimska naselbina, ali vsaj postojanka premožnih meščanov iz bližnje Celeje, ki so v laških termalnih vrelecih iskali zdravja in zabave. Laško in Rimske Toplice sta bila pod Rimljani nedvomno zelo živahna »turistična« kraja, kar sta ponovno postala šele sredi prejšnjega stoletja z otvoritvijo južne železnice.

Med drobnimi najdbami iz rimskega časa, ki so bile odkrite v Laškem, navajajo poročila iz prejšnjega stoletja več rimskih novcev: srebrnik cesarja Gordijana ter bronasti novci cesarjev Nerona, Domicijana, Antonina Pija, Aleksandra Severa, Gordijana III., Pupijena, Filipa in Honorija, dele bronastih in železnih predmetov, opeko in dele mozaičnega tlaka. Leta 1951 je bil pri hiši Pod gradom št. 5 najden bronast novc cesarja Trajana, ki ga hrani laška muzejska zbirka. Če so podatki o novčnih najdbah točni, še posebej o novcu cesarja Honorija (vladal 395—423), potem lahko računamo z naselitvijo laškega prostora pod

rimsko upravo od prvega, pa do prvih desetletij petega stoletja našega štetja.

O najdbi ostankov rimskih kopaliških naprav v Laškem so poročale Novice iz leta 1852 takole:

»Iz Celja smo zvedeli, da polčetrtr ure pred Laškim (Markt Tüffer) tikama Savine so zadeli kopači na vrelec kateriga voda je veliko bolj vroča (29 1/2 stop. R) kakor v zdravilnih toplicah Laških (Tüfferbad = Rimske Toplice, op. p.). Ko so delavci dalje kopali, so zadeli na stari zid, ki obstoji iz majhnih okroglastih kamičkov, ki so s cementam terdno skupej zaletpljeni; našli so pa v globočini tudi železno kljuko nekakih vrat, ki je s prav debelo rijo obdana bila. Ker so v starodavnih časih Rimci tu gospodovali, od koder tudi dan današnji ime »Laško« izvira, ni dvomiti, da so tu nekaj bile Rimske toplice, katerih sled so pretekli mesec našli. Škoda le, da je vrelec tako blizu vode ali popolnoma v vodi, kadar Savina veči prihaja, — da tedaj ne bo lahko tu toplic napraviti.«

\*\*\*

Ob koncu tega kratkega pregleda arheoloških najdb iz Laškega lahko zaključimo, da je bilo Laško po doslej znanih podatkih naselje-



Rimski kamniti medaljon s portretom ženske, najden v Lahomnem pri Laškem. V muzejski zbirki v Laškem



Fragmentarno ohranjen rimski družinski nagrobnik s podobo matere in otroka. V muzejski zbirki v Laškem

no že na začetku železne dobe, v 8. stoletju pred n. št. Kje je bila prazgodovinska naselbina, kolikšen je bil njen obseg in kako dolgo je trajala še ne vemo. O navzočnosti Keltov v 1. stoletju pred n. št. v Laškem govorijo najdeni keltski novci. Svoj razcvet pa je kraj doživel s prihodom Rimljanov, ki so s pridom izkoriščali termalne vrelece v Laškem in v Rimskih Toplicah. Laško območje je pod Rimljani spadalo pod mestno upravo Celeje, ce-

lotno Posavinje pa v provinco Norik. Rimski spomeniki v Laškem so ostanki večjih kamnitih nagrobnikov in grobnic, kar govori za razmeroma premožne ljudi, ki so bili v njih pokopani. Žal pa še vedno ne vemo, kje je bilo rimsko grobišče in kje pripadajoča bivališča. Rimske terme so bile nedvomno na prostoru, kje stoji danes kompleks zdraviliških stavb. V nevarnih časih proti koncu 4. in v 5. stoletju n. št. je kraj najbrž opustel, ker so se prebivalci umaknili v zavetja — refugije na okoliške hribovske višine pred ropajočimi ljudstvi, ki so prodirala prek naših krajev od vzhoda. Ob propadu zahodnorimske države in v času preseljevanja ljudstev življenje prebivalcev v laškem okolišu gotovo ni zamrlo, saj številna krajevna imena nasprotno dokazujejo, da so prvi doseljeni Slovenci našli v teh krajih stare, domorodne prebivalce, pretežno keltskega porekla.

Ponovno je kraj pridobil na pomenu spet v visokem srednjem veku z ustanovitvijo prafare sv. Martina, s sedežem obširne laške gosposčine z deželskim sodiščem in formiranjem trga za vlade avstrijskega vojvode Leopolda VI. Babenberžana, imenovanega Slavni. Pod nemškimi fevdalci je kraj dobil ime Tyuer ali Tüffer, ki ima svoj izvor v slovanski besedi deber (tesen, soteska), ohranjeno še danes v v krajevnem imenu laškega predmestja Debro.

#### LITERATURA

1. Orožen, Das Bisthum und die Diözese Lavant IV. Theil: Das Dekanat Tüffer (1881). — 2. Arheološka najdišča Slovenije (Ljubljana 1975), 283 s. — 3. E. Diez, Arheološki vestnik 26, 1975 (1976), 250 ss. — 4. T. Knez, Časopis za zgodovino in narodopisje n. v. 12, 1976, 193 ss.

