

KRAJEVNA SKUPNOST VIŠNJA GORA

# Delovni uspehi se kar vrstijo

Krajevna skupnost Višnja gora nikakor ni med majhnimi krajevnimi skupnostmi v Občini Grosuplje. Ima cca 1700 prebivalcev, obsega poleg mesta Višnje gore še 17 vasi in zaselkov. Lahko pa bi trdili, da je do pred nekaj leti živela v senci. Novinarji so že pisali, da je mesto za spanje.

Dovoljenja za stanovanjsko gradnjo ni bilo možno dobiti in tako so se Višnjane selili v druge kraje, tudi v center Grosuplje.

Prvi napredek v razvoju je bila možnost večje novogradnje na Baronovem hribu ali G-3, kot se uradno imenuje.

Kot strela z jasnega je bila novica, da bo gradnja avtoceste, v Višnji gori pa novo delavsko naselje.

Višnjani so imeli strah! Načrt za avtocesto je bil izdelan tako, da je bilo celo pokopališče planirano za prestatitev. Takšna misel je marsikoga prizadela. Višnjane so se pogovarjali, dogovarjali, diskutirali... Odločitve pa so se sprejemale na višjih ravneh.

Nastala so »gradbišča«.

Trasa avtoceste, prestavitve pokopališča, postavitve delavskega naselja; ker delavci rabijo vodo, še gradbišče novega vodnega zbiralnika. Višnjane, tako otroci v šolo, kot odrasli, so lahko opravljali svoje obveznosti le tako, da so previdno prehajali preko gradbišč. Avtomobili so bili umazani, tudi obtočeni, ljudje pa predvsem strpni.

Tako so poskušali »idealisti« pri Krajevni skupnosti predvsem sodelovati iz zavajalci gradnje. Saj je zna-

ceste od Žabjaka proti Vrhu. Pri modernizaciji ceste je s sredstvi sodelovala Komunalna skupnost in SIS za ces-

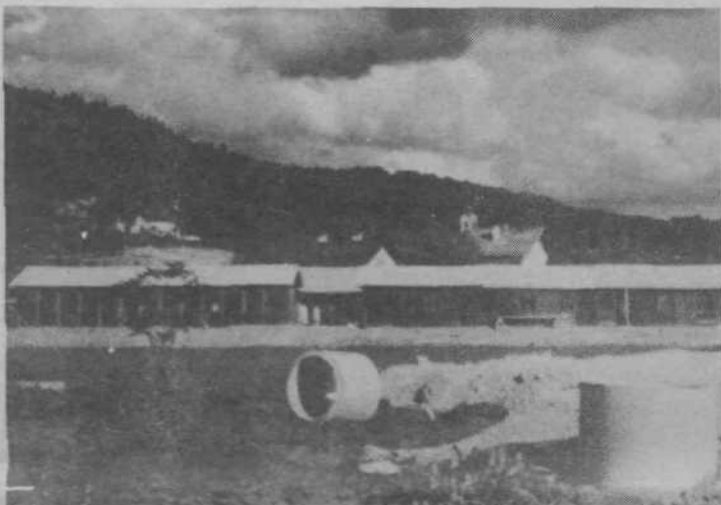
te, vendar brez »levjega deleža« občanov ne bi šlo. Vsa zemeljska dela so opravljali sami, vodili pravo cest-

no gradbišče in sofinancirali potrebna denarna sredstva.

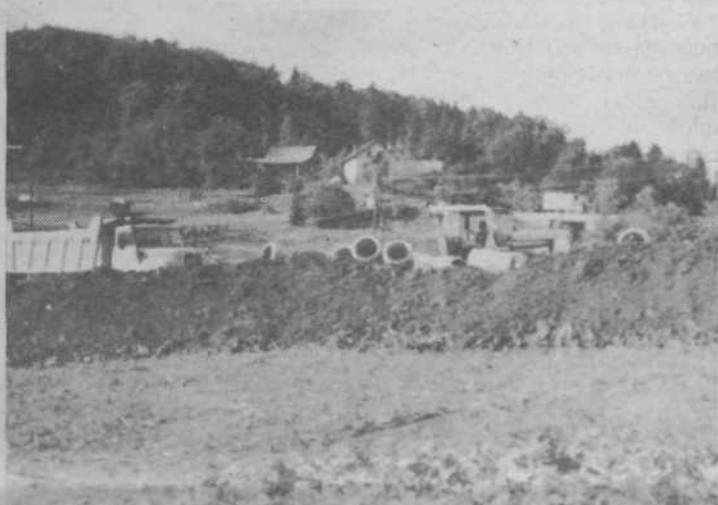
Delovna zagnanost in sofinanciranje je bilo »nalezljivo«.

Tako so z združenimi sredstvi in delom modernizirali ceste na področjih novega naselja Grintovec in na Baronovem hribu. Tudi vasi Spodnje Brezovo in Velika Dobrava so modernizirale ceste po naseljih. Dedni dol si je zgradil del vodovoda.

Realizacija vseh izboljšav presega težke nove milijone. Mnogi očitajo



Postavljalo se je delavsko naselje! Nekateri šaljivo pripomnijo, da je to »Olimpijska vas«.



Povsod so se pojavljale »rane« na zemljiščih

no, da je avtocesta nujna za razvoj širše družbene skupnosti, da pa se ozka dolina Višnje gore ne da umetno razširiti. Pohlavnih ovac gre dosti v stajo, pravi stari pregovor, in Višnjane, ki imajo za simbol »polža«, res niso pretirano rogati.

KOMUNALACELJE-TOZD pokopališka služba je prestavila 156 grobov s preko 450 pokojniki. Delo so opravljali zelo pietetno. Upravitelji grobov so bili obveščeni in mnogi tudi prisotni ob prekopu. Ostanke pokojnih nemških vojakov so odpeljali v Celje v skupno grobišče.

Urejeno je novo pokopališče v ŽABJAKU, katerega bo Krajevna skupnost kmalu prevzela v upravljanje. Višnjane upajo, da bo s skupnimi prizadevanji objekt vedno dobro vzdrževan.

Krajani Žabjaka so se že potrudili. Uredili so okolico, napeljali nov vodovod, razširili in modernizirali del



Vse te grobove je bilo potrebno prestaviti

Višnjanom, ker nimajo uvedenega krajevnega samopriskevka. Toda Višnjane »akcijsko« združujejo velike prispevke, sodelujejo s fizičnim delom in rezultati so vidni. Posebno veselijo jih bili otroci v vasi Velika Dobrava, saj so se plazili po toplem asfaltu in vriskali, da je bilo veselje gledati. Otroci so zrcalo odraslih.

Tudi v vasi Zgornje Brezovo niso držali rok križem. Razširili, nasuli in utrdili so krajevno pot do vasi Vrh, tako da lahko po njej pelje vsak tovornjak. Želijo si, da bi se tudi njihovi otroci lahko vozili v šolo v Višnjo goro z avtobusom.

V vasi Leskovec se trudijo z ureditvijo kanalizacije.

Cela Leskovaška planota pa kljub prizadevanjem še nima telefonske zveze s svetom.

Mnogi projekti za boljši standard so odvisni od širše skupnosti.

To so projekti gradnje nove pošte in telefonske centrale v Višnji gori, prizadevanja za vodovod na Polževski planoti, Modernizacija ceste R 331 od Višnje gore do Spodnje Drage in še bi lahko naštevali.

Ob vseh teh »akcijah« za boljši standard občani Krajevne skupnosti lahko trdijo, da pri njih ni »mesto za spanje«.

Seveda vse ne poteka lepo. Marsikdaj in marsikje nastopajo težave in tudi prepri. Toda Višnjane so strpni, saj rogovi polža ne bodoje.

## Vas Spodnje Brezovo je kar večkrat praznovala

Že v letu 1988 je začel voziti nov šolski avtobus, ki je dosti večji od prejšnjega kombija. Tako so morali vaščani razširiti pot od vasi do ceste R 331. Z dobro voljo in delom so problem rešili.

V tem obdobju so z delom in sredstvi pristopili k modernizaciji vaške poti. Motivacija je bila velika, saj vas še nima vodovoda. Brez prahu pa se manj onesnažujejo kapnice.

Modernizacija vaške poti je bila realizirana v petek, 19. 5. v soboto 20. 5. pa so se vsi vaščani zbrali pri starem običaju. Gradili so nevesti.

Prijetno je bilo sodelovati pri »glihanju«. Starešina je ženinu dokazoval, koliko »lu-

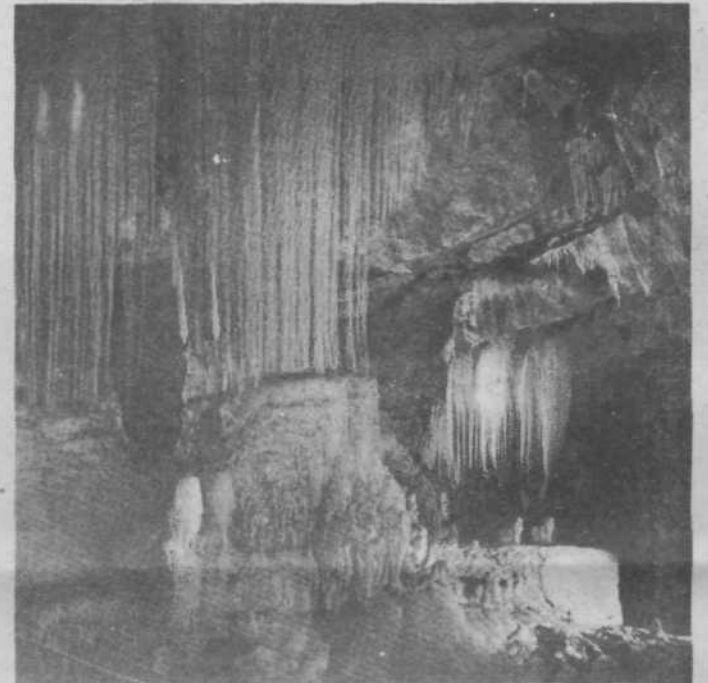
ken« so morali poravnati, ker jih je on napravil, ko je hodil k dekletu v vas, poravnavanje teh sledi pa ni bilo poceni.

Vse je potekalo veselo. Pristrčno je sodeloval nevestin oče, ki je pristopil z besedami »seveda, vse bomo poravnali«, ter priložil graditeljem neveste. Ob pijači, harmoniki in dobri volji so skupno zapeli »Ple-ničke je prala pri mrzlem studentu« .... Zazeleli so srečo zakoncema in odhiteli urejati dostope ob novem cestišču.

Lepo je videti običaje vaških skupnosti in se veseliti skupnih delovnih uspehov, katerih je v zadnjem obdobju v KS Višnja gora zares veliko.

Anica Zupančič

## Nov turistični prospekt



TABORSKA JAMA



## SLOVENIJA JUGOSLAVIJA

Priloge za nov turistični prospekt občine Grosuplje so teklo že od leta 1987. Prvotni načrt je bil Turistični vodič v obliki brošure s podatki, ki bi zavzeli blizu 80 strani brez prevodov v tuje jezike. Da smo se odločili za prospekt v sedanji obliki in vsebini je narekovala določena potreba po bolj univerzalnem prospektu, ki bi bil uporaben tako v turističnih reklamah, kot za reprezentanco s poslovnimi partnerji v delovnih organizacijah in ustanovah.

Pred časom je dosti naših organizacij odkupilo za te potrebe, prospekt Dolenjske in Bele Krajine, ki ga je založila Dolenjska turistična zveza in Gospo-

darska zbornica Slovenije. Ta prospekt je tiskan v posameznih jezikih in nima, razen nekaj primerov, slik iz naše občine, niti podnaslovov pri slikah. Naš prospekt bo to vrzel zapolnil, predvsem še zato, ker je spremno besedilo v slovenskem, italijanskem, nemškem in angleškem jeziku. Vsebuje 19 barvnih fotografij vseh naših turistično pomembnih krajev in posameznih objektov.

Izdelan je na beli osnovi v nakladi 5000 komadov, založila ga je Občinska turistična zveza Grosuplje. Uredila sta ga Sadar Jure in Lesjak Janez. Tisk je delo tiskarne Partner Grosuplje.

JANEZ LESJAK

## Socialno varstvene pomoči

V mesecu marcu letos je Center za socialno delo Grosuplje vsem krajevnim skupnostim poslal sezname prejemanikov denarnih pomoči otrokom s prošnjo, da jih obravnavajo ter posredujejo eventualne pripombe in predloge. Velika večina KS je odgovorila, da pripombe nimajo.

V primerih, ko so KS posredovale konkretne pripombe za posamezne upravičence, bodo le-te upošteevane pri ugotovitvi upravičenosti in odmeri pomoči od 1. 5. 1989 dalje.

V seznamih so bile navedene tudi vse romske družine: za koliko otrok prejema pomoč in v kakšni višini. Denarno pomoč otrokom je prejelo 16 romskih družin za 47 otrok. Kriteriji za upravičenost in višino pomoči so drugačni, kot pri drugih upravičencih. Poln znesek pomoči prejema otroci:

- katerih starši so zaposleni,
- ki redno hodijo v šolo,
- ki so težje telesno ali duševno prizadeti.

Teh je bilo v mesecu marcu 19, mesečni znesek pomoči za otroka pa je znašal 103.600 din.

Vsi ostali otroci (predšolski in šoloobvezni, ki ne obiskujejo pouka) so prejeli le po 20.000 din pomoči mesečno, pomoč pa se nakazuje na najbližjo trgovino za nakup živil. Za šoloobvezne otroke, ki hodijo v šolo, se pomoč nakazuje na Center za socialno delo, ki

jim denar izroči le na podlagi potrđila o rednem obiskovanju pouka. Izjeme so tri družine, ki se jim denarna pomoč nakazuje v gotovini, glede na to, da šolanje otrok ni problematično, razpolaganje s pomočjo pa je v korist otrok.

Pomoči socialnega skrbstva prejema 4 odrasli Romi-2 edini in 2 dodatni vir, ker v celoti izpolnjujejo pogoje po Samoupravnem sporazumu o socialno-varstvenih pomočeh (starost, invalidnost, težja kronična bolezen). Družbeno denarna pomoč kot edini vir je v mesecu marcu znašala 392.000 din mesečno, prejemniki dodatnega vira pa sta prejeli 80.000 din in 100.000 din pomoči.

Subvencijo k stanarini prejema en Rom, od meseca aprila dalje znaša 62.680 din mesečno.

Posebej moramo povedati, da so na podlagi zakona, ki ga je sprejela Skupščina SRS konec marca letos, vsi prejemniki denarnih pomoči otrokom in skrbstvenih pomoči s stalnim bivališčem v SR Sloveniji upravičeni do nadomestila za del cene določenih živil. Nadomestilo se izplačuje od 1. 3. 1989 dalje (v marcu 20.000 din na upravičenca, v aprilu in maju 50.000 din). Sredstva za ta namen zagotavlja republiški proračun. strokovna opravila pa opravlja Center za socialno delo. V mesecu marcu je to nadomestilo prejelo 769 upravičencev.

CENTER ZA SOCIALNO DELO

## »Priznanje Grosuplje« za leto 1989

Skupščina Krajevne skupnosti Grosuplje vsako leto ob krajevnem prazniku, 29. oktobru, podeli »Priznanje Grosuplje«.

»Priznanje Grosuplje« se podeljuje posameznikom, organizacijam združenega dela in drugim organizacijam za pomembne uspehe na raznih področjih družbenega življenja, ki prispevajo k razvoju krajevne skupnosti Grosuplje, življenju v njej, njeni podobi in izgledu v občini in domovini, zlasti pa za:

- načrtovanje urbanističnega razvoja krajevne skupnosti ter za uspehe pri oblikovanju grosupeljskega naselja
- uspehe pri razvijanju krajevne samouprave
- pomembne športne dosežke v občinskem in republiškem merilu
- posebne uspehe pri uresničevanju ljudske obrambe v okviru krajevne skupnosti, na področju družbene samozasčite in varnosti občanov v prometu in podobno
- posebne uspehe na področju organizacije dejavnosti na družbenem, političnem, kulturnem in športnem področju v krajevni skupnosti Grosuplje.

Predlog za podelitev plaketa lahko vložijo: svet KS, skupščina KS, organizacije združenega dela, DPO, društva in občani KS Grosuplje.

Predloge s pismeno obrazložitvijo pošljite tajništvo KS Grosuplje, Kolodvorska 2, najkasneje do 31. avgusta 1989.