

1.01 Izvirni znanstveni članek

338.48-31"324"(497.4Bohinj)"1906/1914"

Prejeto: 2. 3. 2009



Borut Batagelj

univ. dipl. zgod., arhivist, Zgodovinski arhiv Celje, Teharska 1, SI-3000 Celje
e-pošta: batagelj@gmail.com

"Bohinj – slovenska Švica".
Začetki zimskega turizma v Bohinju
pred prvo svetovno vojno

IZVLEČEK

Avtor v prispevku obravnava razvoj Bohinja v prvo izstopajoče zimsko turistično središče na Slovenskem pred prvo svetovno vojno. Ta razvoj je bil pogojen predvsem z ugodno železniško povezavo Bohinja po letu 1906, posebnimi akcijami znižanih prevoznih kart in uspešnim vključevanjem novo uveljavljenih zimskih športov, ki so omogočili širitev turizma tudi na poprej mrtvo zimsko turistično sezono.

KLJUČNE BESEDE

Bohinj, turizem, zimski športi, smučanje, sankanje

ABSTRACT

"BOHINJ – SLOVENE SWITZERLAND". THE BEGINNINGS OF WINTER TOURISM IN BOHINJ BEFORE WORLD WAR I

The author deals in his contribution with the development of Bohinj into the first distinctive winter tourist centre on Slovene ground before World War I. The development was conditioned above all by the propitious railway connection of Bohinj after the year 1906, special actions of reduced railway tickets, and successful inclusion of newly introduced winter sports, which enabled the expansion of tourism on the previously dead winter tourist season.

KEY WORDS

Bohinj, tourism, winter sports, skiing, sledding

Pod vplivom strukturnih sprememb novega človekovega pogleda na telo in naravo ter pod vplivom tehničnega napredka v potovanjih in razvoja letovišč in zdravilišč se je po zgledu tujine tudi pri nas začel oblikovati turizem kot gospodarska panoga. Vedno bolj je sililo v ospredje spoznanje, da je z vlaganjem v potrebno infrastrukturo in z ozaveščanjem javnosti možno doseči pozitivne učinke ter konkretno območje spremeniti v prepoznavno in privlačno ter ob tem iz tega potegniti tudi materialne koristi. Zato je bilo potrebno organizirati predvsem propagandno agitacijo tozadevnih organizacij, ki so na različnih področjih pospeševale interes za turistično potrošnjo in zlasti udeleževanje na tem področju. Na lokalnem nivoju so pobudo za to prevzela specializirana društva, tedanja upravno-politična delitev slovenskih dežel pa je botrovala ustanavljanju deželnih zvez za pospeševanje turizma.

Za Kranjsko se je že razmeroma pozno, t.j. junija 1905 ustanovila v Ljubljani *Deželna zveza za pospeševanje prometa tujcev na Kranjskem*, s tem da je bilo področje zakonodaje, ki se dotika turizma, kot je denimo zakon o zdraviliščih, kopališčih in letoviščih, regulirano že prej. Duša zveze je bil Valentin Krisper, njen prvi predsednik pa lekarnar Ubald Trnkoczy do leta 1908. Tedaj se zveza preimenuje v *Deželno zvezo za tujski promet na Kranjskem*. Zveza je bila za Kranjsko pomembna in potrebna pridobitev, kar pa ne pomeni, da je njeno delovanje potekalo nemoteno. Poleg finančnih težav so jo težila strankarska nasprotja (finančno je bila odvisna v glavnem od deželnega odbora), pogosto so se zato menjali njeni predsedniki in naposled se je leta 1913 prostovoljno razpustila, leta 1914 pa jo je nadomestil deželni zavod po imenu *Deželna zveza za tujski promet in turizmo na Kranjskem*, ki ga je vodil Fran Susteršič.¹

Deželna zveza turizma ni širila direktno, ampak z ukrepi, ki bi ga pospeševali.² Zaradi ugodnih pogojev, ki so bili vzpostavljeni z dokončanjem bohinjsko-turske železniške proge (1906) je zveza tako mnogo svojih naporov vlagala tudi v razvoj bohinjskega turizma. Z reklamiranjem turističnih kapacitet in omogočanjem cenejšega prevoza je Bohinj postal eden glavnih centrov slovenskega turizma. Zveza je imela v *Društvu za privabitev tujcev za Bohinjsko Bistrico z okolico in občino Srednjo vas*, ki je bilo ustanovljeno leta 1907 agilno moč, saj je društvo združevalo lokalne gostilničarje, hotelirje in trgovce.³ V prizadevanjih za povečanje hotelskih zmogljivosti v Bohinjski Bistrici so v Ljubljani ustanovili *Hotelsko del-*

niško družbo Triglav. Slednja je kupila od železniške uprave večje objekte, ki so bili zgrajeni ob gradnji železnice in jih preuredila v velik hotel Triglav z depandanso Bellevue in vilo Bogomilo.⁴ Bohinj je bil prepoznan kot eden izmed najbolj perspektivnih turističnih krajev v monarhiji. Zanimanje in rast po dokončani gradnji železniške proge izkazujejo npr. obisk angleških časnikarjev leta 1907, isto leto je počitnice preživel v Bohinju ministrski predsednik baron Beck,⁵ leta 1908 pa so po obisku Bleda obiskali Bohinj skupaj tudi slovanski novinarji.

Bohinj je izkazoval tudi obliko tedanjega nacionalnega obnašanja na Slovenskem, saj se je propagiral tudi kot spodbuda nacionalnega gospodarstva. Spet skladno z nekje bolj, drugje manj izpostavljenim geslom "svoji k svojim" so Bohinjski turizem obravnavali članki, kot je bil npr. Cotičev v tržaški *Edinosti*. Pod pomenljivim naslovom "Bohinj – slovenska Švica" je Makso Cotič spodbujal tržaške Slovence naj obiskujejo Bohinj, češ, Slovenci smo vstopili "v dobo pametnega in premišljenega, organizovanega gospodarskega dela". Povod članku je bila otvoritev kompleksa *Hotela Triglav* julija 1907, s katerim ni bilo izvršeno le "eminentno gospodarsko", ampak tudi "etično delo". Navdušenje nad razvojem bohinjskega turizma pa je tako prevzelo



Naslovnica turistične propagandne brošure o zimskih športih v Bohinju. (Wintersport in der Woche in, 1910)

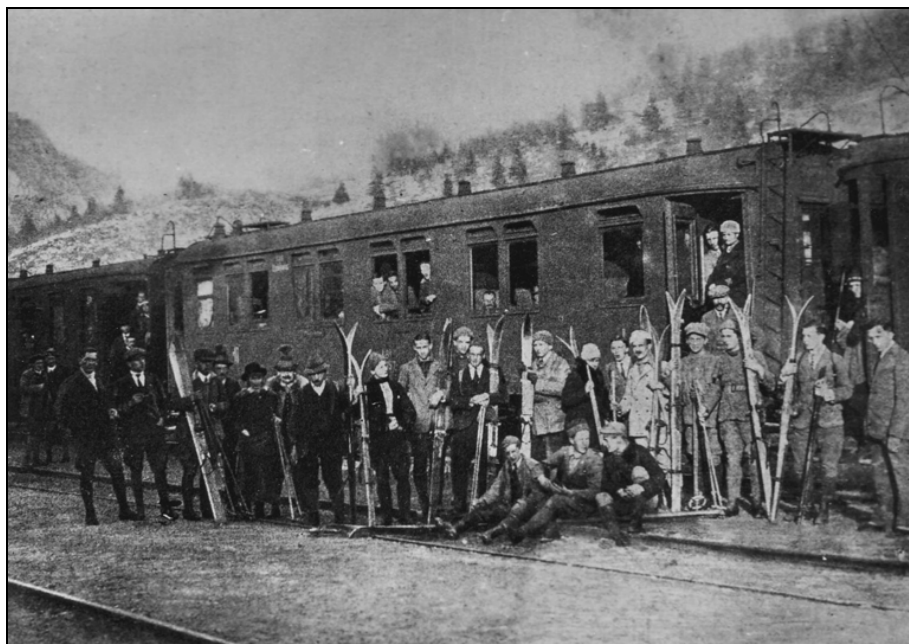
¹ Janša Zorn, 100-letnica ustanovitve Deželne zveze, str. 37–47; Janša Zorn, Turizem v Sloveniji, str. 78–79.

² Takšen primer je recimo brošurica, ki je izšla v 4.000 izvodih: Kako je mogoče povzdigniti tujski promet v kakem kraju? Glej: *Planinski vestnik* (dalje: PV), let. (1906), št. 8, str. 144.

³ Budkovič, *Vzpon Bohinja*, str. 149.

⁴ Janša Zorn, 100-letnica ustanovitve Deželne zveze, str. 45.

⁵ Budkovič, *Vzpon*, str. 167.



Nedeljski izletniki na bohinjški železniški postaji. (Sport, 18. 3. 1921)

bistriškega župnika Petra, da je ta na banketu ob otvoritvi vzkliknil: "Lepa je Švica, bogastvo nje naravnih divotah je neizmerno. Ali nam vendar ne treba hoditi v Švico – naša Švica je naš romantični Bohinj!"⁶ Bohinj je tako moč vrednotiti tudi skozi dioptrijo nacionalne manifestacije turizma.

O skokovitem porastu bohinjškega tujega turizma med letoma 1905 in 1907 pričajo tudi statistični podatki. Leta 1905 so v Bohinju prenočili 1.003 tujci, leta 1907 pa že 8.469 tujcev, torej se je število tujcev, ki so v Bohinju prenočili vsaj eno noč, posmerilo. Bled, ki je pred prihodom železnice Bohinj gladko prekašal, je imel v letu 1907 okrog 6.000 tujih nočitev. Iz podatkov železniške uprave pa se sklepa, da je bilo v letu 1907 v Bohinju še nekaj nad 10.000 dnevnih izletnikov. Zanimiva je tudi statistika domačih kranjskih letoviščarjev, ki se je v omenjenih treh letih tudi potrojila, s 3.000 na 9.000.⁷

Bohinj se je kot idilično prikazovan kraj z lepo kuliso gora in jezerom kot glavno privlačno točko kmalu dokazal kot eden glavnih kranjskih centrov t. i. "sommerfrišlerije", kjer so poleti svoj prosti čas v nedrjih neokrnjene narave preživljali prebivalci urbaniziranih središč. Ta poseben življenjski slog preživljanja poletnih počitnic⁸ kot "inscenirane zasebnosti"⁹ in začasna konstantnega zavetja od sicer ne-

mira polnega vsakdanjika se je predvsem zaradi uveljavljanja zimskih športov razširil tudi na zimski čas. Prav Bohinj je najbolj izstopajoč primer prizadevanj za razvoj zimskega turizma pri nas v času do prve vojne.

Na primeru Bohinja se jasno vidi, kako so si turizem in zimski športi podali roko in vzajemno vplivali na medsebojni razvoj. Studija primera razvoja zimskega turizma v Bohinju spet nakazuje zgledovanje po tujih primerih razvoja alpskih turističnih središč, ki so pojav oziroma gojenje zimskega turizma utemeljevali predvsem kot razširitev poletnega turizma na sicer poprej mrtvo zimsko sezono. Želja po rasti turističnega prometa je namreč predvsem lastnike prenočitvenih kapacitet gnala v to, da so pojav novih zimskih športov najprej prepoznali, potem pa ga začeli tudi izkoriščati. Bohinj je s tem le sledil že uveljavljenim alpskim turističnim centrom, med katerimi mitološko prednjači St. Moritz, ki svoje prvenstvo na tem polju uveljavlja s poznano zgodbico hotelirja Johannesesa Badrutta, ki je s svojimi stalnimi poletnimi angleškimi gosti leta 1864 stavil, da jim vrne stroške potovanja, če jim pozimi ne bi bilo tam všeč.¹⁰ Zgodnejši model uvajanja zimskega turizma, ki je z Bohinjem bolj primerljiv predvsem zaradi ključne vloge železnice, je primer uveljavitve zimskega turizma na Semmeringu oziroma v Mürzzuschlagu. Ugodna povezava na sredi poti med Gradcem in Dunajem je bila glavni vzrok, da se je to področje razvilo v enega pomembnejših srednjeevropskih središč smučanja in sankanja.¹¹ Simbioza športa (v tem

⁶ Cotič, Makso: Bohinj – slovenska Švica. *Edinost*, 7. 7. 1907.

⁷ Mencinger, A.: Statistika tujkega prometa na Kranjskem. *Promet in gostilna*, let. 1 (1908), št. 7, str. 68. Kot zanimivost navajam, da je Postojnsko jamo leta 1907 obiskalo kar 15.000 izletnikov.

⁸ Haas, Die Sommerfrische, str. 67. Studen, K zgodovini potovanja, str. 77.

⁹ Studen, Gremo na rajžo, str. 33.

¹⁰ Allen, *The Culture and Sport of Skiing*, str. 96.

¹¹ Gründler, Wintersport und Alpentouristik, str. 151–152.

primeru smučanja) in turizma se odraža tudi skozi izstopajoči vlogi dveh posameznikov, hotelirja Tonija Schrufa in športnika Maxa Kleinoschega.

Kot naročen se je torej tudi za Bohinj v začetku 20. stoletja pojavil razcvet zimskih športov, ki so obetali dvig zimskega turizma in razširitev turistične sezone čez celo leto. Rast gostov se je v letu 1908 nadaljevala, saj so leta 1908 ugotovili, da "lansko leto o kaki zimski sezoni sploh govora ni bilo, letos je že opraviti z izletniki". Ob nedeljah je zimskih izletnikov čez 100 in tudi med tednom jih menda ni manjkalo, gotovo pa je, da se bo takšen trend nadaljeval, so ugotavljali, le "ako se tam pravilno in sistematično zimski šport razvije /.../ Z zimskim športom lahko dosežemo, da naša prelestna Gorenjska ne bo samo poleti, temveč tudi pozimi – avstrijska Švica."¹²

Bohinj se je postopoma oblikoval v najbolj moden kranjski zimski turistični center, kjer je bilo mogoče vedno bolj zaznavati "šik" in potrošnja, ki je polnila lokalne mošnjičke. Glavna zasluga višanja obiska so bile akcije posebnih znižanih železniških vozovnic. Toda sistem zimskega turističnega železniškega oskrbovanja z gosti je razumljivo še zelo zaostajal za razvitimi srednjeevropskimi središči. Specialni zimskošportni vlaki so iz Münchna v Garmisch-Partenkirchen vozili že od leta 1904. V sezoni 1907–1908 je na tej 2 in pol urni relaciji odpeljalo 188 vlakov, ki so prepeljali kar 19.267 zimskih športnikov. Smučarska evforija v Angliji pa je leta 1913 dosegla tako razsežnost, da so Angleži morali uvesti dodatni popoldanski vlak iz Londona v Dover, kjer je moral dodatni trajekt vzpostaviti zvezo prek Kanala proti Franciji in njihovi turistični "koloniji" Švici.¹³ Na Semmering je Južna železnica prvič uvedla športne vlake leta 1903, *Neue freie Presse* pa je redno poročala o tamkajšnjih razmerah. Na tem principu se je kot zimsko središče vzpostavljala tudi Bohinj, ki je svoje lovke prek ugodnih železniških povezav stegoval predvsem po razmeroma zelo bližnjih deželnih središčih Ljubljani, Gorici in Trstu, pa tudi proti Koroški, kjer je "kradel" goste bolj razvitemu turizmu ob Vrbskem jezeru,¹⁴ leta 1909 so v Bohinju zimski dopust preživeli celo člani dunajskega smučarskega kluba,¹⁵ Bohinj pa je bil priljubljen tudi pri Zagrebčanih... Predvsem bližina kranjske prestolnice in ekonomsko cvetenje Goriške in Tržaškega, ki ga je vzpodbujala prav ista bohinjska proga, se je po vijugastih in s predori

prepletenimi klanci vračalo tudi nazaj.

V poplavi novih časopisov na prelomu stoletja je tudi kranjska turistična deželna zveza pričela leta 1908 izdajati svojega, ki je širil zavedanje o pomenu (zimskega) turizma. *Promet in gostilna* je predvsem vzgajala gostilničarje, kako se gostom streže, oblikuje jedilnike ipd., v zimski sezoni pa je predvsem na bohinjskem primeru opozarjala na pomen zimskih športov in posebne ponudbe za "narodnogospodarski" turizem.

Zanimivo je, da ugotovitve opozarjajo tudi na nevarnosti, ki bi jih prineslo prehitro in pretirano oglaševanje, saj dokler ni vse najboljše urejeno, se je treba vsake reklamne akcije varovati, "... pozimi vpeljati po hotelih in restavracijah hitro in točno postrežbo za znižane zimске cene, varovati se mora izletnike pred vsakojskim izkoriščanjem in izžemanjem," zato tudi kranjska zveza sprva ni delala kakih posebnih akcij, ampak je izvedla le del iz posebnega reklamnega programa. "Kadar bo tudi preskrbljeno za udobna bivanja, kadar bodo prizadeti krogi uredili vse tako, da bodo zmogli lahko tudi večje navale, tedaj pa pride deželna zveza tudi z veliko reklamo na dan in tedaj se bo izvršil tudi njen program na celi črti."¹⁶ Opozarjali so, da se priprave na zimsko sezono pričnejo že poleti, zimskih športov pa nikakor ne gre podcenjevati ter jih smatrati za igračo ali modo. Zimski šport "je potreba, zato ga mora promet izkoriščati, v korist vsem, športnim prijateljem v razvedrilo in zabavo, domačim ljudem pa v zaslužek. S tem je obema pomagano".¹⁷ Zimski šport je predstavljal domačinom veliko priložnost, saj "kot ponosen zmagovalc si osvaja leto za letom zimski šport nove dežele in nove privrženca. Vrste njegovih prijateljev se takorekoč z vsakim dnevom množe. In kdo bi tudi ne bil prijatelj zimskih zabav in posebno zimskega športa? Kdor prvokrat okusi veselje zimskih zabav, jih poželi znova, kdor pa spozna razvedrilno in krepilno moč zimskega športa, ga ne opusti zlepa."¹⁸

Bohinj je zveza privilegirala pred drugimi in v njem prepoznala največji potencial: "Nimamo prikladnejšega kraja kot je Bohinj /.../ Sneg leži tam – rekli bi – najdlje po celem Kranjskem, sankališča se lahko prirede z razmeroma malimi stroški, prostorov za vežbanje s skiji kar mrgoli, napravijo se lahko skakalnice, vožnja s sanmi se vpelje in jezero samo nudi obsežno in prvovrstno drsališče. Vrh tega pa leži Bohinj ob svetovni železniški progi." Poleg "prijateljev smuč"¹⁹ so se razmišljanja pletla torej že

¹² Zimski šport. *Promet in gostilna*, let. 1 (1908), št. 8, str. 74–76.

¹³ Allen, The world wide diffusion of skiing, str. 173.

¹⁴ V Bohinj so prihajali pozimi tudi gostje iz Koroške. Glej npr.: *Laibacher Zeitung* (dalje: LZ), 17. 1. 1911. Turizem ob Vrbskem jezeru ob Celovcu je bilo sicer že prej bolj razvit in tudi v pogledu zimskih športov je kazal večji pomen. Leta 1908 je bilo tam npr. evropsko prvenstvo v umetnostnem in hitrostnem drsanju. LZ, 23. 1. 1908.

¹⁵ LZ, 13. 1. 1909.

¹⁶ Zimski šport. *Promet in gostilna*, let. 1 (1908), št. 8, str. 74–76.

¹⁷ Nekaj o zimskem športu. *Promet in gostilna*, let. 1 (1908), št. 4, str. 5.

¹⁸ Zimske zabave in zimski šport v Bohinju. *Promet in gostilna*, let. 1 (1908), št. 7, str. 67.

¹⁹ Zimski šport. *Promet in gostilna*, let. 1 (1908), št. 8, str. 75: "Posebno pozornost je obračati tudi na to, da se v Bohinj privabi prijatelje smuč."



Drsalci na pomrznjenem Bohinjskem jezeru. (Sport, 25. 3. 1921)

celo o posebni skakalnici, približno z leti 1907–1908, ko na Slovenskem veliko priljubljenost pridobiva sankaski šport pa postaja jasno, da Bohinj svojega paradnega konja zajaha s športnim sankanjem.

Poleg drsanja je gotovo sankanje v času pred prvo vojno najbolj izstopajoča značilnost bohinjskega turizma. Smučanje sankanju postaja bolj enakovredno šele na predvečer prve vojne, dokončno pa ga v senco postavi šele v 20. letih 20. stoletja. Sankanje, ki je po nekaterih krajih Gorenjske bilo poznano že prej kot praktična, tovarna dejavnost, se je v začetku 20. stoletja pri nas razvilo kot prostočasna dejavnost meščanskega sloja. Gre za povsem različen pristop med na eni strani sankanjem kot delom ljudske kulture in med sankanjem kot športno dejavnostjo na drugi. Moderno sankanje je socialno pogojena dejavnost, ki jo v strukturnem pogledu omogoči nov življenjski slog in človekov odnos do preživljanja prostega časa na prostem in v zimi. Pogoj za razvoj sankanja kot razvedrila, po drugi strani pa tudi kot resnega tekmovalnega športa, so bile predvsem urejene sankaske površine. Slednje so sprva pomenile predvsem prilagojene zimske ceste, kot je bila sprva npr. ljubeljska cesta (sankaske uveljavljena predvsem na Koroški strani), kasneje pa so se načrtno začela graditi tudi umetna sankališča – prvo tovrstno pri nas prav v Bohinju.

Umetno sankališče *Belvedere* s startom približno nad bohinjskim predorom je bilo dolgo približno 3 kilometre. Spodnji zadnji kilometer sankališča je bilo moč uporabljati tudi za vožnjo z bobom. Zgornja dva kilometra sta bila izjemno zahtevna in primerna le za bolj izurjene sankaske.²⁰ Novo sankališče je bilo provizorično odprto že zadnje dni decembra

1908,²¹ ko so ga že preizkušali sankaske s Kranjske, Trsta in Gorice, slavnostna otvoritev sankališča *Belvedere* pa je bila 3. januarja 1909. Slavje, ki je ob godbi z Gorice potekalo cel dan, se je zaključilo z večernim plesom.²² Sankaska proga se opisuje kot slikovita, v športnem smislu pa jo je po pregledu ocenil tedaj znani pisec sankaske strokovne literature Adolf Rziha kot "športno velezanimivo in velesportno".²³ Športna tekmovanja na njej so poleg standardnih gostov privabljala tudi tedaj najboljše avstrijske sankaske, kot je bil npr. graški dvojec Karl Markel in Fritz Zsak. Sankališče si je pridobilo nekaj slovesa po celi monarhiji. O rezultatih sankaskih tekmovanj je poročal tudi *Illustrierte Österreichische Sportblatt*, ki je progo s čudovitim pogledom na Triglav, opisal sploh kot eno izmed najlepših.²⁴

Odprtje umetnega sankališča je bil pomemben mejnik v širjenju celostne zimskošportne in turistične ponudbe Bohinja. Primer odslikave celostne reklame kranjske turistične zveze za zimski turizem v Bohinju je bila zastojnska večjezična predstavljena knjižica o zimskih športih v Bohinju. Napisal naj bi jo Valentin Krisper.²⁵ Knjižica opisuje zmago zimskega športa in njegove oblike v Bohinju: sankališče *Belvedere*, drsališče *Danica*, sprehode, gorske ture, vojaške koncerte, plesne prireditve, zimo kot zdravnik, preživljanje zimskih dni v Bohinju, pravila sankališča, pravila smučanja (ob tem tudi opiše elemente "alpske" smučarske tehnike),

²¹ LZ, 29. 12. 1908.

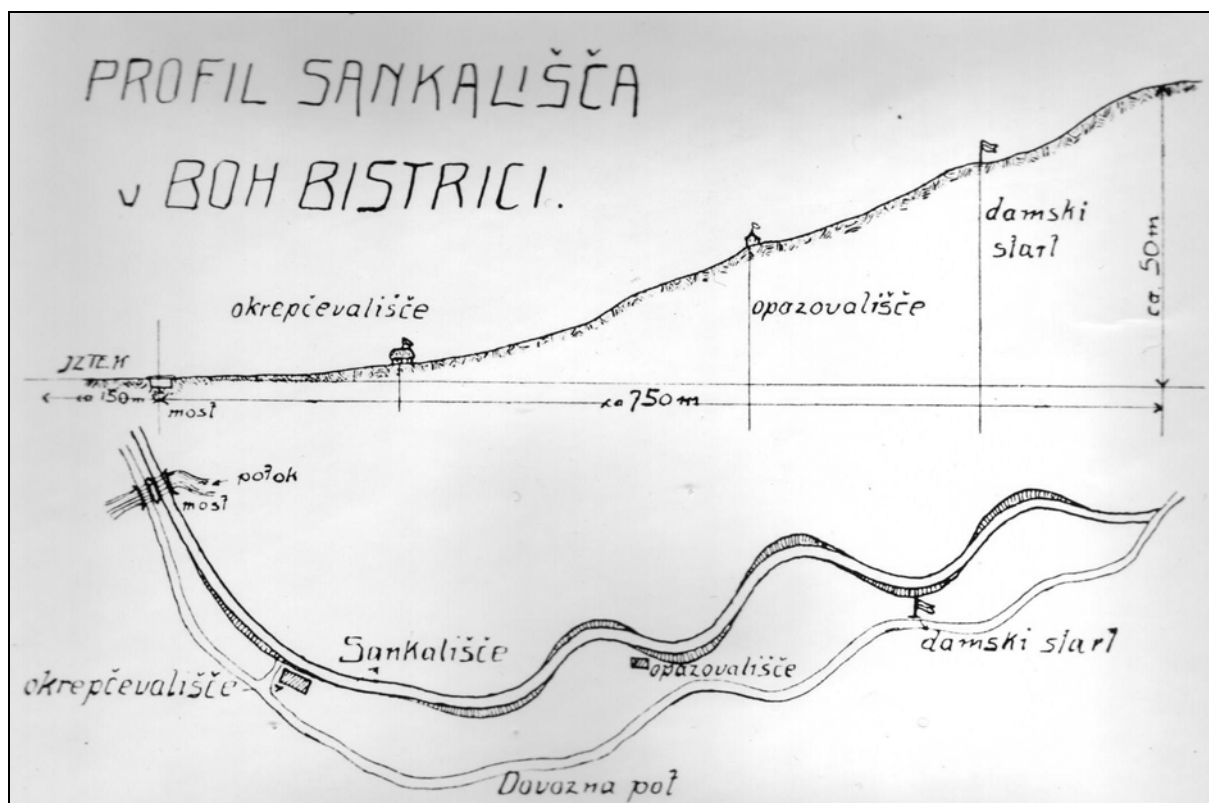
²² LZ, 7. 1. 1909; PV, let. (1909), št. 2, str. 35.

²³ Zimske zabave in zimski šport v Bohinju. *Promet in gostilna*, let. 1 (1908), št. 7, str. 67; *Rodelsport und Rodelbahn in Wocheiner Feistriz*.

²⁴ *Illustrierte Österreichische Sportblatt*, 18. 2. 1911.

²⁵ Budkovič, *Vzpon*, str. 147.

²⁰ Zimske zabave in zimski šport v Bohinju. *Promet in gostilna*, 1/1908, št. 7, str. 67.



Skica umetnega sankališča Belvedere. (Sport, 1. 1. 1921)

navaja tarife fijakerjev, zaupanja vredne hotele in firme, njen namen pa je bil prvenstveno v obveščanju z voznimi redi zimskošportnih vlakov na progi Trst–Jesenice in navajanje popustov za znižane zimске karte (tudi za povezavo z Ljubljano).²⁶

Med obvestili za smučarje v časopisju prvič naletimo 1904 na obvestilo, da bodo lahko pri državnih železnicah poskusno lahko vzeli na vlak kot potovalno prtljago smuči – toda ne v potovalni vagon.²⁷ Pravi poskusi uvajanja zimskih popustov za vožnje v Bohinj se pričnejo uvajati leta 1908, ko je železniško ministrstvo poskusno za zimsko sezono znižalo karte iz Trsta, Gorice in Ljubljane za Bohinj (ali Bled). Znižan nakup povratne karte, ki je veljala za 2. in 3. razred, je potnik dokazoval s zimskošportnimi rekviziti. *Promet in gostilna* tovrsten prevoz imenuje "zabavni vozovi", šlo je za vagon, ki so se priklopili rednim vlakom in vozili do teh krajev naravnost, brez postankov v manjših krajih. Vozili so le ob nedeljah in praznikih, izdajali pa so se posebni povratni vozni listki s tridnevno veljavo in četrtnino nižjo ceno, ki je vključevala brezplačen prevoz športne prtljage. Deželna zveza pa je imela resen namen, da posamezne nedelje organizira tudi večje družabne izlete, kjer bi ob najmanj 100 ude-

ležencih, bila vožnja kar za 40% cenejša. Podobno kot vremenska poročila bi se tudi ti izleti predhodno najavili po časopisju.²⁸ Sistem znižanih kart se je v naslednjih letih omejil na člane posebnih društev, katere so lahko dobili pri deželni zvezi. Za Ljubljano so bila ta društva: *Laibacher Bicycle-Klub*, *Ljubljanski športni klub*, *Slovenski football klub Ilirija*, vse sekcije Slovenskega planinskega društva (SPD), *Deutsch und Österreichischer Alpenvereine* in *Österreichischer Touristen Kluba*, v Kranju je za izdajo znižanih kart bila pristojna sekcija SPD.²⁹

Prekladanje športnih rekvizitov pri zimskih športnikih pa je očitno postalo tako pogosto, da je pri drugih potnikih to kmalu vzbujalo nelagodje in pritožbe, zato je ravnateljstvo državnih železnic razglasilo: "Oni potniki, ki obiskujejo zimskošportne kraje na Koroškem in Kranjskem in imajo pri vožnji po železnici pri sebi tudi za izvajanje svojega športa potrebno orodje, so često zlasti pri povratni vožnji v veliko nadlego drugim potnikom, ker se jim tajajo ostanki snega na obleki, smučih in drugem orodju."³⁰ Ravnateljstvo ni storilo najhujšega in prepovedalo smučarjem vstop na vlak. Že naslednjo sezono so tako pri železnicah za zimске športnike iz

²⁶ (Krisper, Valentin): *Wintersport in der Wochein*, 1910.

²⁷ LZ, 7. 12. 1904.

²⁸ Zimske zabave in zimski šport v Bohinju. *Promet in gostilna*, let. 1 (1908), št. 7, str. 67.

²⁹ LZ, 2. 1. 1912.

³⁰ *Slovenski narod* (dalje: SN), 28. 1. 1911.

Ljubljane, ki so ob nedeljah in praznikih obiskovali gorenjska zimska središča, rezervirali posebne kupeje, ki so bili označeni z napisom "Sport coupé". Priključili so se ne zgodnji vlak z odhodom iz Ljubljane ob 6:48^h in se pri vračanju z Bohinjske Bistrice spet priključili na večerne vlake ob 17^h in 19:32^h. Smučke in sanke tako niso zmotile več nikogar in so se lahko vzele s seboj v kupe.³¹

Bohinjski okoliš je postal tako prvo smučarsko turistično središče pri nas, ki je nase navezovalo različne terciarne dejavnosti od "après-ski" ponudbe, kot tudi do servisiranja in izdelovanja smučí.³² Na to ponudbo so vezani tudi prvi smučarski tečaji pri nas. Najbrž prvi javni tečaj pri nas se je tako vršil v Bohinju že v februarju 1909. V časopisju najavljen tečaj se je odvil skozi dve sledeči si nedelji na željo gostov iz Trsta. Posebej za to priložnost je tudi *Deželna zveza za tujski promet na Kranjskem* pridobila učitelja. Udeleženci so se prvič zbrali 28. februarja ob pol 9h v *Hotelu Rodica*.³³ "Tečaji za ski" pa so se napovedovali tudi naslednje sezone.³⁴ Poskrbljeno pa je bilo tudi že za zahtevnejše smučarje, saj so bile v sezoni 1910–1911 prvič markirane tudi štiri smučarske ture v okolico.³⁵ Za slednje se je skrbelo tudi v prihodnjih sezonah.³⁶ Smučanje naj bi bilo mogoče tudi po strminah Črne prsti, deželna zveza za tujski promet pa je decembra 1912 izdala tudi posebno karto smučarskih tur v okolico.³⁷ Zrisal jo je Rudolf Badjura.³⁸

Ena izmed glavnih značilnosti bohinjskega turističnega smučarskega razvoja, ki je skladna z značilnostmi vseevropskega smučarskega začetnega razvoja, je povezava civilnega in vojaškega smučanja. Vojaško smučanje je posebej v dvojni monarhiji pomenilo vzgon celotnemu civilnemu smučanju od Karpatov prek transilvanskih, sudetskih do bosanskih hribov. Bohinjski turizem je vojaško smučanje izredno zaznamovalo v sezoni 1912–13. Deželna zveza za tujski promet je pripravljala konec januarja 1913 še en smučarski tečaj. Ker so bile v Bohinju tedaj smučarske vaje 27. domobranskega polka in so te tam trajale do 3. februarja 1913, je zveza to priložnost izkoristila in zaprosila je c. kr. 3. korno poveljstvo v Gradcu, če bi se smeli teh vaj udeležiti tudi civilisti. Korno poveljstvo je prošnji ugodilo in zveza je pozvala interesente iz Ljubljane, Gorice in Trsta. Tečaj je vodil poročnik Julius Ringl, ki je pri-

jave sprejemal stanujoč v tamkajšnjem *Hotelu Markeš*. Smučski tečaj je bil najavljen, da bo trajal pod istim vodstvom tudi po 3. februarju, vsako nedeljo, če bo le udeležba zadostna. Tečaj je bil brezplačen, s seboj je bilo treba prinesiti edino smučke.³⁹ Smučski tečaj je bil odmeven, saj se je odvijal kar nekaj nadaljnjih nedelj zapored.⁴⁰ Ker je Ringl kasneje obolel, je vodstvo tečaja namesto njega prevzel poročnik Schescherko.⁴¹

Zelo zanimivo je, da je tečaj pod vodstvom Ringla organiziral 23. februarja 1913 tudi posebno tekmovanje, ki ga slovensko časopisje že imenuje *smukaška tekma*,⁴² nemško pa *Abfahrtslauf*⁴³ oziroma *Skiabfahrtslauf*.⁴⁴ 2,5 km dolga proga je imela start nekje pod vrhom Bače,⁴⁵ cilj pa je bil pri lokalu ob izteku sankališča. Tekmo so organizirali sankarji in smučarji s Primorske in Kranjske, prijave pa je zbiral bohinjsko *Prometno društvo*. Vojska je za tekmo priključila vojaški telefon, katerega je posodilo poveljništvo tamkajšnjega alpinskega polka. Prijavnina je znašala dve kroni, za prve tri uvrščene pa so bila pripravljena darila.⁴⁶ Tekma je potekala popoldne, ker je bila dopoldne na sporedu že sankaska tekma. Obe tekmovanji sta potekali pod pokroviteljstvom direktorja državnih železnic. Zmagal je poročnik Schescherko, ki je za progo porabil 15 minut in četrt, drugi je bil nadporočnik Walland, ki je porabil minuto več (oba domobranski 27. pešpolk), tretji pa Rudolf Badjura s časom 18 minut. Škupaj je tekmovalo enajst smučarjev, za varnost pa je bilo menda dobro poskrbljeno, saj se, kot poročajo, ni nihče poškodoval. Tekma je bila končana že četrta na dve, tako da so s slavnostnimi govori in podelitvijo v *Hotelu Triglav* prireditve zaključili gotovo že pred odhodom večernih vlakov.⁴⁷

Tudi za naslednjo sezono so se napovedovali tečaji pod vodstvom Ringla. Zveza jih je napovedala večkrat že skozi november, trajali pa naj bi 8–10 dni.⁴⁸ Finančno jim je obljubil podporo kranjski deželni odbor, a je bila vseeno uvedena prijavnina (po 8 kron).⁴⁹ Za obdobje od 14.–22. decembra 1913 pa je bil napovedan poseben smučarski tečaj za gorske reševalce, gozdne uslužbence in lovce in morda vse druge, ki bi jim smučí služile pri delu. Zveza za tujski promet se je ob tej priložnosti povezala z lovskimi in planinskimi društvi ter z gozd-

31 LZ, 2. 1. 1912.

32 *Mariborski večernik Jutra*, 27. 3. 1936. Omenja se, naj bi v Bohinjski Bistrici že od leta 1902 izdeloval smučí Franc Rozman.

33 LZ, 24. 2. 1909.

34 PV, let. 16 (1910), št. 1, str. 23.

35 SN, 5. 1. 1911; SN, 31. 1. 1911; LZ 1. 12. 1910; LZ, 5. 1. 1911.

36 LZ, 1. 2. 1912; LZ, 20. 11. 1912; SN, 11. 1. 1913. (Oglas) "Za smučalce so zaznamovane smučne ture (3–5 ur)".

37 LZ, 20. 11. 1912.

38 LZ, 13. 12. 1912.

39 SN, 25. 1. 1913; SN, 18. 1. 1913; LZ, 18. 1. 1913; LZ, 25. 1. 1913.

40 LZ, 30. 1. 1913; SN, 15. 2. 1913.

41 LZ, 1. 3. 1913.

42 SN, 14. 2. 1913.

43 LZ, 1. 1. 1913.

44 LZ, 24. 2. 1913.

45 Nemški vir navaja gozdno mejo. "Rindloch Waldgrenze".

46 SN, 14. 2. 1913; LZ, 13. 2. 1913.

47 LZ, 24. 2. 1913, Das Rodel- und Skirennen.

48 LZ, 12. 11. 1913.

49 LZ, 19. 11. 1913.



Smučarska družčina na turi po bohinjski okolici. (Sport, 15. 1. 1921)

nimi upravami.⁵⁰ Tečaj je vodil Rudolf Badjura in se je dejansko odvil naslednje leto od 1. do 12. januarja 1914. Udeležilo se ga je 12 tečajnikov,⁵¹ trije domačini, ostali pa iz Kranjske Gore in Mojstrane. Udeleženci so bili lovci, gozdarji in pooblaščen vodniki SPD. Dne 11. februarja pa je bila med udeleženci izvedena še interna tekma. Slednje je Badjura štel za prvo tekmo in tečaj pri nas in se je kot tako potem preneslo v novejšo zgodovinske obravnave,⁵² ne glede na to, da so se tečaji in tekmovalnja odvili pri nas že pred tem. Sledilo je še nekaj tekmovalnj. Največje je bilo izvedeno 15. februarja 1914 kot "velika vojaška in civilna smuška tekma", ki je bila sestavljena iz trojnega programa: Prvič, vojaškega patroljnega teka, v katerem je tekmovalo le moštvo 3. c. kr. kora; drugič, oficirska tekma, odprta le častnikom 3. c. kr. kora in tretjič, tekma kranjskih in primorskih smučarjev, ki je bila odprta le za civiliste.⁵³ Proga za civiliste, dolžine 5,5 km je bila, kot poročajo, speljana po pomrznjenem snegu in zahtevnem terenu. Tekmovalo je enajst prijavljenih,⁵⁴ zveza za tujski promet pa je kot organizator pripravila zaključno slavlje in podelitev nagrad v *Hotelu Triglav*.⁵⁵

⁵⁰ LZ, 29. 11. 1913.

⁵¹ LZ, 13. 1. 1914. Poroča, da je bilo tečajnikov 9. Za darila tekmovalcem je poskrbel ing Luckmann, štarterja sta bila je bil ing. Krenner in dr. Treo, podelitev pa je vodil Lindtner, ki je v govoru poudaril potrebo smučanja za gorske vodnike in lovce.

⁵² Badjura, *Smučar*, str. 15; Jeločnik, *Začetki in razvoj smučanja*, str. 105.

⁵³ SN, 11. 2. 1914.

⁵⁴ Tedaj je med civilisti zmagal Badjura, pred Rabičem in Klančnikom (oba iz Mojstrane). Tekmovalci so prihajali: trije z Reke in iz Mojstrane, dva z Jesenic in iz Ljubljane in eden iz Trsta.

⁵⁵ SN, 16. 2. 1914.

Bohinj je torej odigral zelo vidno vlogo kot naš prvi pravi zimski turistični kraj. Neka nedelja januarja 1914, torej malo pred prvo vojno, je bila v časopisu opisana kot zelo dobro obiskana. Približno 500 obiskovalcev naj bi se ob sankališču trlo kot na Semmeringu, zbrano družbo pa so krasile bogate zimskošportne toalete, pisani jopiči, prikupne in krznenne obleke, katere so nosili turisti iz Gorice, Trsta pa tudi Vidma, Benetk ...⁵⁶ Prej manj pomembna vas je s turizmom povsem spremenila svoj značaj. Bohinj je postal del moderne človekove igre videti in biti viden. Podoba je postopoma spreminjal kraj pa tudi ljudje – četudi je z njimi gotovo šlo počasneje. Kot poročajo liberalno usmerjeni časopisi, Bohinj pravzaprav še ni bil zrel za eminentno zimsko središče. *Slovenski narod* ga je v nekem tendenciozno obarvanem turističnem članku razglasil kar za "kraj zabitega klerikalizma". Bohinju naj bi manjkala dodatna ponudba, za katero naj bi bila kriva konzervativna orientacija periferije, kateri je ton dajala katoliška politika. Obiskovalcem Bohinja naj ponudba lepe narave ne bi zadostovala in menda so bili večeri v glavnem dolgi in dolgočasni. Gostje so pričakovali menda kaj več zabave, a v postnem času v Bohinju ni igrala niti godba.⁵⁷ Kritike najbrž res odražajo del celostne podobe bohinj-skega turizma, toda v kontekstu pogosto prenapetega politiziranja tedanjih slovenskih dnevnikov se razume, da je vse to gotovo tudi predstavljalo igrice na javnem političnem odru.

Razsežnosti Bohinja kot zimskega turističnega centra pa se je mogoče dotakniti tudi širše od že izpostavljenega "narodnogospodarskega" vidika ozi-

⁵⁶ LZ, 13. 1. 1914.

⁵⁷ SN, 26. 2. 1913.

roma nacionalne manifestacije turizma. Bohinjski turizem lahko vrednotimo ne le skozi prizmo slovenstva ampak tudi slovanstva. Skladno z občutenjem slovanske vzajemnosti med narodi tedanje dvojne monarhije se propaganda za bohinjski turizem bere tudi po tujem časopisju. Odras podpore slovanskega turističnega bratenja so predvsem članki, oglasi in kvalitetne slikovne reprodukcije zimskih športov v Bohinju, ki so krasili reprezentativne češke turistične revije, kot je bil npr. *Slovanský Turista*.⁵⁸

Cetudi je bil torej Bohinj po eni strani verjetno še daleč od kozmopolitskega (zimskega) letovišča, se je po zaslugi zveznih in lokalnih dejavnikov dobro vklopil v kompleksna družbenopolitična, ekonomska, vojaška, športna, idr. sodobna gibanja, skozi katera se je dokazal kot prvo izstopajoče slovensko zimsko turistično središče.



Kolodvor v Bohinjski Bistrici na naslovnici češkega turističnega glasila. (Slovanský Turista, 1912)

⁵⁸ A. H.: Zimní sport v Bohinjské Bistrici. *Slovanský Turista*, let. 4 (1912), št. 1. Primerjaj tudi letak v vseh slovanskih jezikih in črkopisih: Slovani potujete na Kranjsko. Glej: ZAL, LJU 489, Reg I., fasc. 1391, fol. 802, 803 (nedatirano).

VIRI IN LITERATURA

ARHIVSKI VIRI

ZAL – Zgodovinski arhiv Ljubljana.
LJU 489, Reg I., fasc. 1391, fol. 802, 803.

ČASOPISNI VIRI

Illustrierte Österreichische Sportblatt, 1911.
Laibacher Zeitung, 1904–1914.
Mariborski večernik Jutra, 1936.
Planinski vestnik, 1906.
Promet in gostilna, 1908.
Slovenski narod, 1911–1914.

LITERATURA

- A. H.: Zimní sport v Bohinjské Bistrici. *Slovanský Turista*, let. 4 (1912), št. 1.
- Allen, E. John B.: The world wide diffusion of skiing to 1940. *Winter Games – Warm Traditions*. (Ur. Matty Goksøyr, Gerd von der Lippe, Kristen Mo). Lillehammer : The Norwegian Society of Sports History, The International Society for the History of Physical Education and Sport, 1994.
- Allen, E. John B.: *The Culture and Sport of Skiing: from Antiquity to World War II*. Massachusetts : University of Massachusetts, 2007.
- Badjura, Rudolf: *Smučar: smuška teorija in praksa za začetnike in izvežbane*. Ljubljana : Ig. Kleinmayr & Fed. Bamberg, 1924.
- Budkovič, Tomaž: *Vzpon Bohinja pred zatonom Avstro-Ogrske*. Celovec, Ljubljana, Dunaj : Mohorjeva, 2004.
- Cotič, Makso: Bohinj – slovenska Švica. *Edinost*, 7. 7. 1907.
- Gründler, Kurt: Wintersport und Alpintouristik im Semmeringgebiet. *Sport, Sinn & Wahn: Steirische Landesausstellung 1991*. Graz : Kulturabteilung des Amtes der Steiermärkischen Landesregierung, 1991.
- Haas, Hans: Die Sommerfrische – eine verlorene touristische Kulturform. *Weltbühne und Naturkulisse. Zwei Jahrhunderte Salzburg-Tourismus*. (Ur. Hanns Haas, Robert Hoffmann, Kurt Luger). Salzburg : Verlag Pustet, 1994.
- Janša Zorn, Olga: 100-letnica ustanovitve Deželne zveze za pospeševanje tujskega prometa na Kranjskem in razvoj turističnih organizacij pri nas do leta 1945. *Turizem smo ljudje*. Ljubljana : Turistična zveza Slovenije.
- Janša Zorn, Olga: Turizem v Sloveniji v času med vojnama (1918–1941). *Razvoj turizma v Sloveniji, Zbornik referatov 28. zborovanje slovenskih zgodovinarjev, Bled 26. – 28. 9. 1996*. Ljubljana : Zveza zgodovinskih društev Slovenije, 1996.

Jeločnik, Marjan: *Začetki in razvoj smučanja v Sloveniji in evolucija alpske tehnike*. Ljubljana : Visoka šola za telesno kulturo, 1981.

Krisper, Valentin: *Wintersport in der Wochein*, 1910.

Mencinger, A.: Statistika tujskega prometa na Kranjskem. *Promet in gostilna*, let. 1 (1908), št. 7, str. 68.

Rodelsport und Rodelbahn in Wocheiner Feistritz. Laibach : Verlag des Landesverbandes für Fremdenverkehr, 1909.

Studen, Andrej: Gremo na rajžo. Potovalna kultura in začetki modernega turizma na Slovenskem v stoletju meščanstva. *Turizem smo ljudje*. Ljubljana : Turistična zveza Slovenije, 2006.

Studen, Andrej: K zgodovini potovanj in o začetkih turizma pred prvo svetovno vojno. *To in ono meščanstvo v provinci*. Celje : Pokrajinski muzej, 1995.



ZUSAMMENFASSUNG

"Bohinj – die slowenische Schweiz". Die Anfänge des Winterfremdenverkehrs in Bohinj vor dem Ersten Weltkrieg

Der Fremdenverkehr in Bohinj (Wochein), einem in den Alpen gelegenen Ort, der durch seine Naturschönheiten besticht, erhielt mit der Fertigstellung der Wocheiner Strecke der Tauernbahn (1906) einen neuen Auftrieb. Um die Entwicklung des Fremdenverkehrs waren vor allem die im ört-

lichen Fremdenverkehrsverein vereinigten Ortbewohner sowie der im Jahr 1905 gegründete Krainer Landesfremdenverkehrsverband bemüht.

Nachdem sich Bohinj bereits zu einem bedeutenden Sommerfrischeort entwickelt hatte, bot sich ihm – parallel zur Entwicklung neuer moderner Wintersportarten – die Gelegenheit, die Saison nun auch um die bis dahin nicht existierende Wintersaison zu erweitern. Als Hauptfördermaßnahme des Winterfremdenverkehrs in Bohinj galten Ermäßigungen für Gruppenfahrten auf der Bahn. So wurde Bohinj in der Winterzeit vor allem an Wochenenden und Feiertagen von vielen Gruppen, hauptsächlich aus den Landeszentren Gorica, Ljubljana und Triest, aber auch aus anderen Orten besucht. Als Haupterrungenschaft von Winterfremdenverkehr und Sport in Bohinj galt die künstliche Rodelbahn Belvedere (eröffnet zu Jahresbeginn 1909), später begann sich der Fremdenverkehr in Bohinj (vor allem mithilfe des Militärs) auch auf den Skisport zu orientieren. Auch lud der zugefrorene See zum Eislaufen ein.

Bohinj entwickelte sich zum ersten größeren Wintersportzentrum in Slowenien. Obwohl die Entwicklung des Fremdenverkehrs in Bohinj in Slowenien vor allem vor dem Hintergrund der Stärkung der nationalen (slowenischen) Wirtschaft propagiert wurde, war es am Vorabend des Ersten Weltkriegs bereits ein verhältnismäßig renommierter Fremdenverkehrsort auch im Rahmen des gesamten österreichischen Teils der Doppelmonarchie. Einen besonderen Akzent verlieh dem Fremdenverkehr in Bohinj auch die damalige "Wechselseitigkeit" der slawischen Welt.