

# ZA ZDRAVO OKOLJE

Stalne ugotovitve o onesnaženosti zraka na območju Ljubljane, kjer je v nekaterih obdobjih že toliko škodljivih in strupenih snovi, da predstavljajo resno nevarnost za zdravstveno stanje prebivalcev mesta, so dale pobudo skupnosti za varstvo okolja Slovenije, da je predlagala osnovanje skupnosti za varstvo okolja Ljubljane.

V prizadevanja vseh dejavnikov na območju mesta za izboljšanje življenjskega okolja se je vključila tudi občina Moste-Polje. Zato sodimo, da je občane treba obvestiti o dejavnosti na tem področju.

Na pobudo občine in v sodelovanju z MS so uspeli preseliti trenazno eskadrilo iz mesta in s tem občutno zmanjšali hrup, ki je neugodno deloval na ljudi. V okviru industrijske cone bo gradnja objektov načrtna, zagotovljena pa je, da ta industrija zraka ne bo onesnaževala. Zato so se že lotili izdelave ustrežne

študije. V okviru sanacije obstoječega stanja je bil dosežen velik napredek že s tem, da so se nekatere tovarne priključile na toplarno in so tako odpadle razne manjše kurilnice (Saturnus, Protektor-Vulkan, Teol, Kemična tovarna): Tovarna kleja pa preusmerja proizvodnjo. Vse to bo

bolj zdravo ozračje. Vplivalo, da bodo imeli prebivalci v okviru te akcije dajajo močan poudarek težnje za pridobitev zelenice v parku Kodeljevo, ki je bil dosedaj izredno zanemarjen. Samo za te namene je bilo porabljenih okrog 100 milijonov starih din. Sadijo pa tudi načrtno okrasna drevesa in grmičevje.

Na vzhodnem delu občine pa se lotevajo ureditve parkovnega gozda na območju Zajčje dobrane. Izdelan je že elaborat ureditve tega centra, ki bo nedvomno prispeval k povečanju urejenih parkovnih površin na območju mesta. Občane bomo v eni izmed naslednjih številok podrobneje seznanili s tem elaboratom.

## ZDRAVSTVENO VARSTVO KMETOV

Delegati krajevnih skupnosti so na zasedanju 25. februarja obravnavali poleg drugega gradiva tudi osnutek sklepa o financiranju zdravstvenega varstva kmetov v hribovitih predelih občine. Predlog je pripravila in obravnavala komisija za kmetijstvo in gozdarstvo. Osnovni moto tega osnutka pa je v tem, da želi skupščina olajšati gospodarski položaj prebivalcev teh predelov in jih spodbuditi k hitrejšemu razvoju kmetijske proizvodnje, tudi s tem, da zagotovi sredstva za kritje zdravstvenega varstva kmetov v proračunu.

Predlog je, da bi skupščina pokrivala stroške za zdravstveno varstvo na območju KS Besnica, Lipoglav, Klopce in Dolsko, del (vasi Vinje in Laze). Na teh območjih je skupno 200 kmečkih gospodarstev s 646 družinskimi člani. Po sprejetju tega sklepa bo skupščina sklenila s komunalno skupnostjo sporazum, na osnovi katerega bodo upravičenci lahko takoj uveljavljali svoje pravice iz zdravstvenega varstva.

Istočasno pa se bodo ti upravičenci zavezali s pristojno KS, da

bodo od usmerjene višine prispevka za zdravstveno varstvo za leto 1972 plačevali KS 60 % te vsote za reševanje skupnih komunalnih problemov vasi v teh KS. S sredstvi, ki se bodo iz tega naslova zbrale pri KS, bo omogočeno, da se bodo hitreje reševali problemi vodovodov, cest in elektrike in se bodo tako dvignili življenjski pogoji na višjo stopnjo.

Upravičenec te bonitete, ki se ne bi hotel pogodbeno obvezati, da ne plača KS 60 % vsote, ne bo deležen

družbene pomoči in bo moral plačati prispevek za zdravstveno varstvo v celoti sam.

Sveti krajevnih skupnosti bodo imeli možnost, da v izredno težkih socialnih ali zdravstvenih primerih oprostijo zavarovanca plačila delno ali v celoti (od 60 % prispevka upravičenca) s tem, da te oprostitve potrdi zbor volivcev. Tako bo zagotovljeno, da bo do takih primerov prišlo v res upravičenih primerih. Pri kmetih-vplačnikih bo zaradi vsega tega nedvomno povečan interes za nadaljnji razvoj in krepitev samouprave v KS. Sami bodo odločali o namenski uporabi zbranih sredstev iz tega naslova, kar pa je tudi zagotovilo, da bodo ta sredstva res socialno izkoriščena.

Skupno bodo navedene KS razpolagale z dodatnimi 13 milijoni S-dinarjev za reševanje preostalih problemov.

## TITU V DRUGIČ RED NARODNEGA HEROJA

V ponedeljek, 14. februarja so imeli člani tovarne Saturnus sestanek o stališčih II. kongresa ZKJ. Sestanka sta se udeležila tudi Vinko Hafner, član sekretariata IK CK ZKS, in Franc Rejc, sekretar občinskega komiteja ZK Moste-Polje.

V prvem delu sestanka je Vinko Hafner razložil politično ozračje, v katerem je potekala II. konferenca ZKJ in poudaril njen pomemben značaj, ki ji daje pečat malega kongresa. Druga konferenca ZKJ je obravnavala stanje v organizaciji ZK in stanje v našem gospodarstvu. Ker je zajemala sila široko področje, ni mogla zaiti v podrobnosti, vendar je dala zelo pozitivne rezultate. Odlikovala jo je izredna poglobljenost in enotnost vseh sodelujočih. Konfe-

renca je bila pomembna tudi zato, ker ni izpolnila pričakovanj mnogih komunistov in nekomunistov z zóževanjem demokracije, z vračanjem v čase trde roke, na etatične oblike odnosov. II. konferenca je pokazala neko stopnjo družbene krize, toda nikakor ne krize samoupravljanja ali demokratičnega uveljavljanja, marveč bolj krizo idejne pomoči ZK. To pa ni tako tragično. Vsak sistem in vsako gibanje doživlja plime in oseke. Tragično bi

bilo, če bi stanje napačno analizirali in ne bi znali izvleči se iz krize. Najpomembnejša stvar, ki jo je druga konferenca posebej poudarila, je krepitev vloge delavskega razreda in oblik oblasti delavskega razreda. Gre za to, kako po vsej Jugoslaviji uredničevati tako imenovane „delavske“ amandmaje s povečanjem udeležbe delavcev pri oblikovanju politike in odločanja, kako preprečevati socialne razlike in krepitev socialno varnost delavcev. O sami organizaciji ZK, o izstopanjih in nevstopanju delavcev v organizacijo je Vinko Hafner odkrito dejal, da je temu vzrok zrahljana vez z delavci in kmeti, z bazo, iz katere je organizacija izšla. Pri tem je še pojasnil, kdo so „delavci“, ki jih tolikokrat imenujemo.

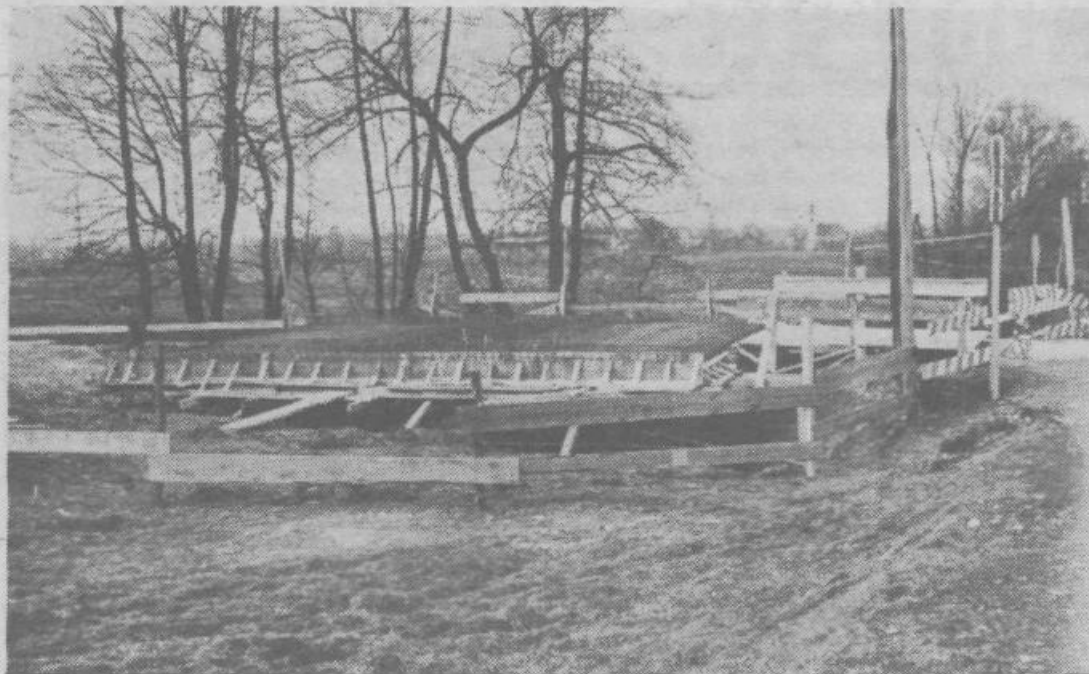
Delavci so vsi, ki opravljajo družbeno koristno delo. Delavski razred so vsi, ki delajo. Osnovne množice delavcev pa so vsekakor fizični delavci, ki jih je največ. Tudi ti so si med seboj različni, tako kot inteligenta. Če je nekdo izobražen, še ni rečeno, da je tudi naprednen. Vsako politično gibanje je gibanje za socialne interese. ZK se mora opirati na interese delavcev, zavisi, ali bomo v prihodnjih letih uspešno prebrodili našo krizo ali je ne bomo. Napak bi bilo, če bi šli v skrajnost z lovom za delavce. Z delavsko večino v organizaciji ZK se ni zagotovljena naprednost organizacije. Odločilnega pomena je, da v organizaciji vlada taka atmosfera, da delavci lahko pridejo do izraza.

V drugem delu tega sestanka so predlagali tri člane za kandidate v mestno konferenco ZKS in enega za občinsko konferenco ZK. Zatem se je razpletla živahna razprava o neusahljivi prizadevnosti tovariša Tita, nakar so z velikim navdušenjem podprli predlog, da v drugo prejme red narodnega heroja.



Sestanek komunistov v Saturnusu je imel delovni značaj. Udeležila sta se ga tudi sekretar mestnega komiteja ZKS Ljubljana VINKO HAFNER (stoji) in sekretar občinskega komiteja ZKS Moste-Polje, FRANC REJC (na levi).

### Kmalu most čez Dobrunjščico



O dotrajanem mostu v Sostrem je bilo že dosti govora tako v občinski skupščini kot drugod in tudi naš list je večkrat pisal o tem. Resnično je zapora mostu čez Dobrunjščico prizadela veliko ljudi iz Zadvoja, Sostrega, Zavoglja in hribovskih vasi nad Besnico. Sedaj pa se je ta pro-

blem premkanil z mrtve točke, saj je most že pripravljen za betoniranje pa tudi del nove struge je že izkopan. Dela financira republiški sklad za ceste s 26,5 milijona S-din, pomaga pa mu občinska skupščina Moste-Polje. Vsa dela bodo stala 76,5 milijona S-din, v tej vsoti pa je

vračunano znatno razširjenje mostu in ceste ter izkop nove in zasip stare struge.

Upamo, da z dokončanjem del ne bo preveč zaostanka, ker bi se s tem stroški povečali, pa tudi pešačenja na oddaljene avtobusne postaje so ljudje že siti. E. S.

## TUDI ZA PLITVE ŽEPE

Gostinsko podjetje Jadranturist iz Ljubljane je za leto 1972 pripravil pester program letovanja in oddiha v svojih penzionih v Crikvenici, Jadranovem in v Portorožu. Nekaj vikend hišic ima na voljo tudi v Novem gradu, v vili Riviera v Selcah pri Crikvenici pa razpolaga s 15 posteljami. In še ena prijetna novost za ljubljanske (in druge) gurmane: Jadranturist je v Gornjem Logatcu vzel v zakup gostilno „Pri gradu“, v kateri vas bodo postregli z okusno jedačo in dobro pijačo.

Sedaj pa besedo, dve o letošnjih cenah v domovih Jadranturista:

V sezoni (julij-avgust) znaša dnevni penzion 68 din, v predsezoni (maj, junij in september) pa 54,50 din.

Domači gostje imajo 20-odstotni popust, tako da velja dnevni penzion s popustom v sezoni 54,40 din, v predsezoni in po njej pa 43,50 din – seveda le tedaj, če gost preživi v domu najmanj 7 dni.

Kot vsako leto uživajo otroci poseben popust!

Delovna organizacija, ki vzame skozi vso sezono v zakup najmanj 10 postelj, dobi 25-odstotni popust (51 in 40,80 din velja znižana cena). Podjetje Jadranturist nudi društvom upokojencev in šolam ugoden popust za izlete.

Kot je znano, odobravajo delovne organizacije (glede na denarne zmožnosti) delavcem regrese za letovanje. Če upoštevamo te regrese in pa razmeroma nizke cene penzijskih storitev v domovih Jadranturista, menimo, da le-te omogočajo oddih tudi delavcem z bolj plitvimi žepi.

Pri Jadranturisti pravijo, da si želijo tesnejšega sodelovanja z mestnim sindikalnim svetom Ljubljana zaradi skupnega usklajevanja letovanja in tako imenovanega preventivnega okrevanja.

Ob tej priložnosti obvešča uprava podjetja Jadranturist vse zainteresirane posameznike in delovne organizacije, da lahko dobijo podrobne informacije o letovanjih pri recepcijski službi podjetja v Ljubljani, Proletarska cesta 1, telefon št. 315-945.

## Davek na dohodek

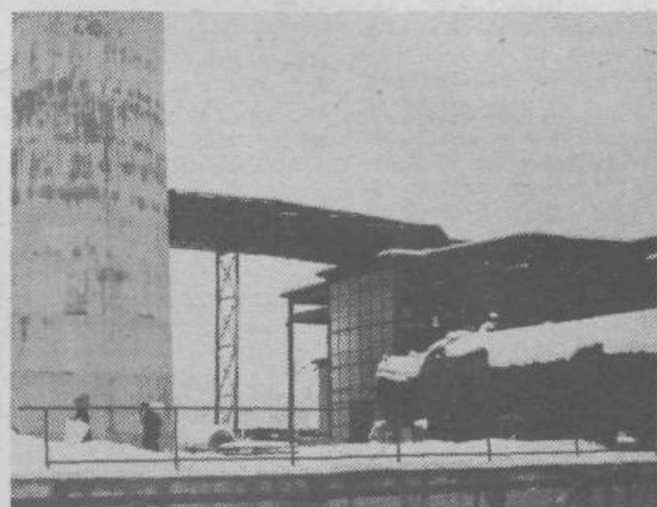
Na zadnji seji je občinska skupščina Ljubljana Moste-Polje sprejela odlok o davkih občanov. Vrste davkov, ki jih plačujejo občani po tem odloku, so:

- davek od osebnega dohodka iz delovnega razmerja,
- davek od osebnega dohodka iz kmetijske dejavnosti,
- davek od osebnega dohodka iz samostojnega opravljanja obrtnih in drugih gospodarskih dejavnosti,
- davek od osebnega dohodka iz samostojnega opravljanja intelektualnih storitev,
- davek od osebnega dohodka iz avtorskih pravic, patentov in tehničnih izboljšav,
- davek na dohodke od stavb,
- davek na dohodke od premoženja in premoženjskih pravic,
- davek na dohodek, dosežen z uporabo dopolnilnega dela drugih,
- davek na dobitke od iger na srečo.

Ta odlok je sestavljen v skladu z novim republiškim zakonom o davkih občanov in velja od 1. januarja 1972 dalje. Temelji na izhodišču, da mora davčna politika postati aktivnejši element v obvladani družbeni tokovi in biti učinkovitejši sredstvo v rokah družbe za zmanjševanje neupravičene socialne diferenciacije. Sprejeti odlok, ki temelji na dogovoru med občinami, bo pripomogel tudi k uveljavljanju enotnejše davčne politike.

V nadaljevanju se je bil sprejet odlok o določitvi sredstev za financiranje vzgoje in izobraževanja; odstotek za l. 1972 znaša 2,50. Po nadaljevanju se je bil še klub odbornikov, na katerem so se odborniki seznanili s predlogom proračuna občinske in mestne skupščine. Odborniki so si ogledali tudi avdiovizualni prikaz proračuna. Vsi so soglasno menili, da tak način omogoča razumljivejšo tolmačenje proračuna občine in trošenje sredstev.

### Nova kotlarna v Šiški



Potrebe po toplotni energiji v Ljubljani tako hitro naraščajo, da so kapacitete Toplarne v Mostah že več let povsem izkoriščene. Zaradi povečanih potreb po toplotni energiji v Šiški, za Bežigradom in v Centru se je toplarna odločila zgraditi novo kotlarno v Šiški, ki bo imela v I. fazi izgradnje kapaciteto 100 G cal/h, v II. fazi pa še enkrat večjo.

Gradnja se je pričela v aprilu leta 1971 in po 10 mesecih je bil 25. februarja 1972 puščen v poskusno obratovanje že I. kotel s kapaciteto 50 G cal/h. S tem so Šiško in del Centra že pričeli ogrevati iz te nove kotlarne. Občani v Šiški so v veliki meri zadovoljni, ker so ukinjenečasne kotlarne na Jami in Vavpotičevi ulici, ki so delno onesnaževale okolico.

Tako kratek rok izgradnje pa je zahteval od investitorja in vseh izvajalcev del, zelo velike napore in gre vsem vse priznanje za uspešno opravljeno nalogo. Če bodo tudi vsa druga dokončna dela izvajali v rokih, bo kotlarna povsem gotova v mesecu maju, kot je bilo s pogodbo predvideno.

P. SASEK

### Čas je zlato!

Parola sodobnega človeka, je: Čas je zlato! Zato potujte z letali

INEX ADRIA AVIOPROMET

ki so hitra, varna in udobna ter vas spočite v najkrajšem času pripelje v zaželeni kraj.

Letala IAA letijo na liniji LJUBLJANA-BEOGRAD-BEOGRAD-LJUBLJANA vsak dan razen sobot, nedelj in praznikov, od maja naprej pa tudi na sezonskih linijah v jadranska mesta in prek Atlantika v Ameriko in Kanado. Letala DC-8 prejemajo 183 potnikov.



Vse informacije o linijah, tovornem prometu kakor tudi o charterskih letih v tu- in inozemstvo ter o specialnih letih v Severno Ameriko in Kanado dobite pri IAA Titova 48, tel. 313-366 in pri vseh turističnih agencijah širom po državi.