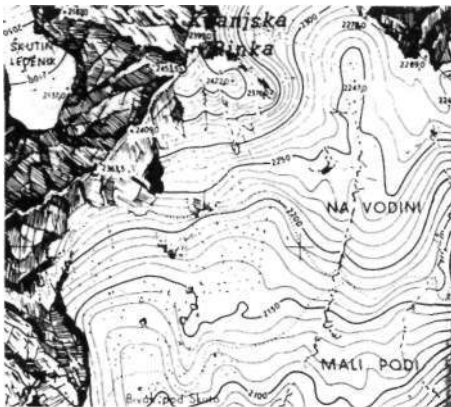


odmevi

Vodine, Vadine, Ledine

V letu 1973/74 smo se v postopkih za pridobitev potrebne dokumentacije za izgradnjo slovenske planinske postojanke na tem območju soočali z nemalim številom različic imen za svet pod slovenskimi ostenji Rinke in Dolgega hrbta.

»Naš alpinizem« iz predvojnih časov kot tudi Planinski vestnik iz tega obdobja ter Režkove »Stene in ostenja« uporabljajo ime Vodine. Jezerjani so pred časom uporabljali ime Vodine, nekateri pa tudi Vadine.

Uradni zapis na karti je bil in je Ledine; to je bila tudi osnova in možnost za **vpis** za pridobitev potrebnih dovoljenj. Pri tem uradni zapis v prenesenem smislu pomeni bolj »leden«, pa tudi v tujini to pojmujejo kot ledeni plato in ledenik. **Vodina** pa je tudi označeno mesto nad Malimi podi oziroma bivakom pod Skuto. Tudi ta primerljivost na južni strani Rink je bila logična, ker je zaradi prisojnosti več vode kot ledu in naj bi bilo preprosto izhodišče **voda**, medtem ko je na severu **led**.

Vzrok, da je to območje z imeni, še bolj pa z

Ekološki tabor ljubljanskih planincev

Na letošnjem taboru planincev ljubljanskega območja pri Jamarskem domu na Gorjuši bi bilo kmalu več avtomobilov kot planincev. Če pa je bil kdo le planinsko toliko ozaveščen in seveda zagovornik čiste narave in se je peš ali s kolesom odločil za pot med Domžalami in gradom Krumperkom, je bil na koncu koncev tako zaprašen, da tudi sebe ni več poznal.

Bilo je zares lepo. Škoda je samo, da ni pokroviteljstva na taboru planincev prevzela avto-moto zveza.

Franci Erzljn

zapisi zelo pomanjkljivo, so verjetno bili zelo redki obiski tega območja, pa tudi meja.

Na »ledinskem« območju je še toliko markantnih mest, ki bi potrebovala določeno ime, zato naj bi bil to tudi eden od izzivov in pobud slavistično lingvistični znanosti, ki naj bi proučila morebitna imenovanja, tudi na podlagi uporabe imen pred letom 1940 ter zapisov jezerskih in **kokrških vodnikov**.

Predsednik PD Kranj
Franc Ekar

Dunajčan, ne Tržačan

Pri sestavi članka o stari Kugjveji korespondenci za PV št. 5/92, točka 5, je netočno navedeno, da je bil **Emil Zsigmondv** tržaški plezalec; pravilno je, da je bil dunajski.

Prosim, da ta popravek objavite, če smatrate, da je **to** potrebno.

Božidar Zega, Koper

Ob prispevku »V spomin Minke Mali«

Prispevek **Marije Lavrič** v 5. številki PV je obudil spomin na to znano planinko. Avtorica je zapisala, da jo je marsikdo poznal; poznali smo jo tudi v Savinjski dolini, poznali smo jo organizatorji Savinjske planinske poti.

Leta 1972 smo snovali Savinjsko planinsko pot in prejeli dopisnico. **Minka Mali** prosi za knjižico transverzale in poudarja, da večino postojank transverzale pozna. To je bilo takoj po objavi v PV in pred uradno otvoritvijo poti.

Sledi pismo; v njem se opravičuje, da ne more na otvoritev poti; s prijateljico se je prijavila na društveni izlet Exlibrisa po vzhodni Sloveniji. V pismu je zapisala:

»Res me veseli, da niste pozabili name. Sem vneta planinka in bi rada vse koticke naše prelepe hribovske domovine oblezla; imam samo eno napako in ta je velika in nepopravljiva - to je starost (v oklepaju je zapisala »uganite koliko«). Pa nehati se ne sme - dokler je še vetra kaj...«

Že tedaj smo se vprašali - saj osebno je nismo poznali -, koliko je stara; pravzaprav smo šele sedaj ugotovili, da je bila tedaj stara 79 let.

Leta 1974 smo jo povabili na Čreto na slavje poti in zapisala je: »Rada bi bila spet enkrat med planinci, saj se samo tam počutim kot doma.« Tedaj je bila stara že prek 80 let; sporočila nam je, da gre 27. oktobra na izlet »v neznanu« s PD Ljubljana Matica.

10. oktobra 1974 nam očita, zakaj ji nismo točno opisali, kje je Čreta, ker bi lahko dobila kakšen »taksi« ali avtostop, da bi jo peljal naprej. Piše, da bi rada, da jo peljemo z avtom do koč, da je stara 82 let in da je zelo omagala, želi si pa v gore.

Še prej, leta 1973, smo jo vabili na Resevno. Tedaj nam je odgovorila, da je bila leta 1958 in leta 1966 na Resevni.

Takrat je zapisala, da je ob pomoči svojih planinskih prijateljev prehodila Loško planinsko pot.

Tedaj, leta 1973, je zapisala, da gre še vsako nedeljo na kakšen izlet. Piše, da »je do 80. leta še nekako šlo, sedaj me pa vedno bolj revmatizem tare in z njim združena nespečnost. Tako, da me vsak daljši, zahtevnejši izlet kar skrbi, kako bo šlo...«

Leta 1974 je bila na Grohatu.

14. septembra 1974 je pisala, da je bila 8. septembra istega leta na Čemšeniški planini. Huduje se, ker ni v dnevnik Savinjske poti odtisnila žiga Čemšeniške planine. Zapiše, da bi rada prehodila Savinjsko planinsko pot. Ugotavlja, da je »super stara« in da 80-letna ženska nobena več ne hodi, ona pa je šla od Doma ZB na Prvinah peš na Čemšeniško planino.

Kasneje je korespondenca usahnila. Spomnim se, da sem jo srečal pri Koči pod Blegošem, bilo je po letu 1974, in tedaj je moji hčerki razkazala svoje zvezke s štampiljkami. Pokazala ji je dokumente o svojih poteh.

Prav je, da ste v Planinskem vestniku obudili spomin na eno izmed mnogih planink, ki so marsikaj napravile za planinstvo; če ne drugega, so marsikoga navdušile za planine in so pravzaprav utrdile temelje planinski organizaciji.

V tem skromnem prikazu korespondence z njo sem hotel opozoriti na to, da sta bila v njej neizmerna volja in pogum in da kljub prekoračenim 80 letom ni obupala; hotela je spoznati vedno nove lepote naše domovine, hotela je vedno nove štampiljke v svoje zvezke.

Ob 100-letnici slovenske planinske organizacije se moramo vprašati, kakšna je moč, ki jo daje

planinstvo. Minka je kljub visokim letom zahajala v gore, **g. Jože Dobnik** prekorači 70 let in napiše vodnik po planinskih postojankah - gre od postojanke do postojanke. Teh primerov je veliko, opišimo jih!

Franc Ježovnik

iz planinske literature

Izletniška karta Savinjske doline

Geodetski zavod Slovenije je poslal na trg izletniško karto Savinjske doline. V tem obsegu je to izjemno zanimivo območje prvič kartografirano v merilu 1 :50 000. Karta ima izjemen obseg 100 x 70 cm, zložena je v žepni format in vlepljena v lepo oblikovane platnice, izdelane na trdem papirju v barvah. Prvič so jo zložili tako, da se odpira kot knjiga, kar močno olajša njeno uporabo in tudi branje tekstov. Koristno sta izrabljeni obe strani.

Na vzhodu sega karta do Prebolda, Velenja in Mislinjske Dobrave, na severu do Šmartnega in Železne Kaple na avstrijski strani. Na zahodu zajema še Obirsko, Zgornje Jezersko in smučišča na Kravcu, južni rob pa razmejuje Tuhinjska dolina. Zgornja Savinjska dolina je v njenem središču. Za pohodnike je to območje zelo zanimivo in polno nasprotij. V privlačno visokogorje Kamniških Alp in dela Karavank se zajedajo ravnine in kotline ob rekah. Na tem območju je razvrščenih kar 30 planinskih postojank z vrsto zanimivih vrhov za obiske (Olševa, Raduha, Smrekovec, Golte, Menina, Krvavec, Velika planina itd.). V tem predelu je tudi najvišje ležeča slovenska kmetija Bukovnik (1327 m).

Divji petelin in gozdne ceste

Srednjeevropske populacije divjega petelina so trenutno v obdobju upadanja, kar je v veliki meri posledica podnebnih nihanj. Populacije so razdrobljene in skrajno občutljive na vse človekove vplive (turizem, sečnja, gradnja gozdnih cest, smučarskih prog), istočasno pa jih močno prizadene tudi splošno propadanje njihovega življenjskega okolja - gozda. Zato divji petelin zahteva kar najbolj učinkovito zaščito pred motnjami - ne samo zaščito vrste, temveč zaščito okolja, ki mu omogoča preživetje. Najverjetneje so se v podobni situaciji znašle tudi nekatere druge vrste, le da niso tako dobro proučene kot divji petelin.

Iz dela **Mihe Adamiča** Ekologija divjega petelina (*Tetrao urogallus* L.) v Sloveniji (Inštitut za gozdno in lesno gospodarstvo, Biotehniška fakulteta, Ljubljana, 1987) povzemamo ugotovitve o ogrožanju divjega

petelina s strani gozdnih cest.

Z gradnjo ceste:

- osiromašimo varovalno vlogo gozda,
- odpiramo koridorje za gibanje naravnih sovražnikov (ujed),
- z odstranitvijo »pevskih« dreves ob sečnji onemogočimo razkazovanje v času parjenja,
- osiromašimo gnezdične pogoje,
- pospešujemo pogostejše pojavljanje plenilcev gnezd, ki se radi gibljejo po cestah (lisica, jazbec),
- spremenimo prehranjevalne razmere,
- spremenimo vertikalno zgradbo gozda in s tem mikroklimatske razmere,
- povečamo nevarnost vetrolomov in s tem nadaljnji propad rastišča.

Te ekološke posledice pa se še povečajo, če je cesta v javni in nenadzorovani uporabi. Marsikateri škodi bi se celo izognili, če bi uporabljali ekološko načrtovanje gozdnih cest, kar pa večinoma ni primer.