

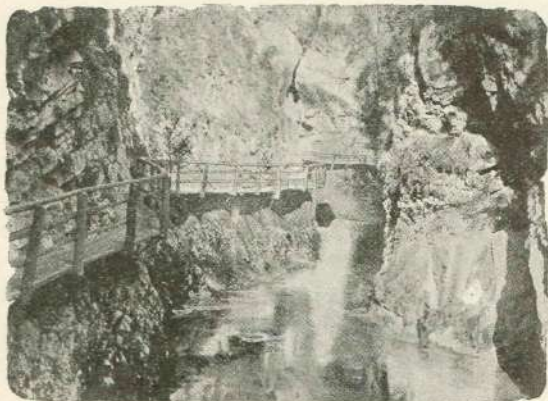
Vintgar.

(Spisal I. Godec.)

(Konec.)

Struga je tu silno globoka. Dasi je voda čista in prozorna kakor kristal, vendar marsikje ni mogoče dozreti do dna. Na površini pa se sučejo klobuki pen, katere prinaša voda od slapov, ki se nahajajo više.

Ta-le najožji del soteske pa napravlja zlasti po noči poseben utisek na človeka. Ob nočnem času je tukaj tema kakor v rogu. Medla svetloba, ki jo dajejo zvezde, ne sega v to brezdno. Zato ni videti ne hodnika, ne skalovja, ne pečin, ki molé iz vode; vidi pa se voda, in sicer popolnoma dru-



Pogled z Žumrove galerije navzdol.

gačna kakor po dnevu. Zdi se prav tako, kakor bi bila živa, kakor bi se črna, svetla kača vila po temni soteski. Vzrok temu je, ker v temi ni videti vsega gibanja valov. Samo, kadar se val tako obrne, da se v njem zazrcali nebo ali zvezda, takrat ga je mogoče videti. Vsled tega se pokaže le tu ali tam kak val, pa brž zopet izgine. To daje vodi prav tako podobo, kakor bi bilo v nji kaj živega, kakor bi se velik, črn zmaj ali pa cela vrsta svetlih kač vila skozi pečevje.

Za tem stisnjenim, ozkim delom se pečine zopet na obeh straneh razmaknejo, in

tukaj uzreš velik slap, največji izmed vseh, kar se jih nahaja v soteski. Ob njem pa je čez strugo razpet lesen most, kateremu so dali ime: „Žumrova galerija“. Silno težavno nalogo so imeli delavci, ki so gradili ta most. Zakaj na severnem bregu ni imela skala ne jedne dolbine, ne jednega pomola, kamor bi bilo mogoče opreti tramove za most. Spustili bi bili sicer plav v vodo, na plav postavili lestvo in bi se bili na ta način približali skali na severni strani ter vsekali vanjo potrebne stopinje za most. Toda voda je ondi preveč deroča in bi bila tudi dobro pritrjen plov kmalu odnesla ali vsaj premaknila. Kaj je bilo storiti? Spravili so na južni breg dolgo lestvo, postavili so jo po koncu in jo naslonili ob skalo na nasprotnem bregu. Po lestvi je zlezel delavec vrh te skale in je ondi pritrdil močno vrv. Na konec vrvi pa se je privezal kamnosek in je viseč v zraku vsekal v skalo stopinje, kamor so položili za most potrebne tramove. Vkljub vsej opreznosti je kamnosek padel v vodo, katera je uprav tu silno deroča in polna vrtincev. Ni se mu pa zgodilo nič, in priplaval je srečno iz hladne kopeli. Isti kamnosek je padel še jedenkrat v vodo na zgornjem koncu Vintgarja; ondi je bilo še bolj nevarno, vendar je tudi tukaj izšlo brez nesreče, in kamnosek se ni pri padcu nič poškodoval.

Nadaljnji, zgornji del Vintgarja je zlasti znamenit zaradi različnosti prizorov. Sedaj je skalovje skupaj, sedaj se odpre soteska v podobi doline, sedaj zopet tvorijo bregovi kotel. Voda teče nekaj časa polagoma, potem bobni in grmi v večjih ali manjših slapovih, nato se zopet ustavlja v mirnih zelenih tolmunih. Čim bolj se bližaš zgornjemu koncu soteske, tem mirnejša je voda, tem manj je slapov, tem svetlejša in prijaznejša je okrog tebe.