

KMETOVALEC.

Ilustrovan gospodarski list.

Uradno glasilo

c. kr. kmetijske družbe  vojvodine kranjske.

Urejuje Gustav Pirc, družbeni tajnik.

„Kmetovalec“ izhaja 15. in zadnji dan v mesecu ter stoji 2 gld., za gg učitelje in ljudske knjižnice pa le 1 gld. na leto. — Udje c. kr. kmetijske družbe kranjske dobivajo list brezplačno.

Inserati (oznanila) se zaračunajo po nastopni ceni: Inserat na celi strani 16 gld., na 1/2 strani 8 gld., na 1/4 strani 5 gld. in na 1/8 strani 3 gld. Pri večjih naročilih velik rabat. Družabnikom izdatno ceneje.

Vsa pisma, naročila in reklamacije je pošiljati c. kr. kmetijski družbi v Ljubljani, v Salendrovih ulicah števil. 3.

Št. 17. V Ljubljani, 15. septembra 1899. Leto XVI.

Obseg: Pokončevanje mrčesov v kokošnjakih. — Parna mlekarna s turbino. — Umetna gnojila za jesensko gnojenje travnikov. — Kako je davčnemu oblastvu napovedati osebni dohodek. — Gnoj in gnojenje. (Dalje.) — Kako se zasluži 10.000 kron. — Ktere pujske bomo odbrali za pleme. — Sušenje sadja. — Vprašanja in odgovori — Gospodarske novice. — Uradne vesti c. kr. kmetijske družbe kranjske. — Listnica uredništva — Tržne cene. — Inserati.

Pokončevanje mrčesov v kokošnjakih.

Pršice in uši so kaj nadležni prebivalci v kokošnjakih. Ako se vgnezdijo, potem se preženo le z največjim trudom. Te živalce se spravijo perutnini na kožo in med perje ter se lotijo tudi večjih domačih živalij in, kadar je priložnost, celo človeka.

Najhujše izmed tega mrčesa so ptičje pršice, ki so perutnini lahko celo nevarne. Ptičja pršica poišče perutnino ponoči, da ji sesa kri; podnevu pa jo zapusti ter se skriva v špranje in razpoke v kokošnjaku. Večkrat naletimo na te pršice na dolnjih straneh gred in na jajcih, kjer se prikažejo kot belorumeni, ali rdeči pičice. Ako se pršice nahajajo kje v večji množini, izpijejo lahko kokoši mnogo krvi. Radi tega kokoš hira, in ker ji manjka nočnega počitka, se utegne pripetiti, da celo pogine. Nemir, lopotanje s krili, tekanje okrog ponoči in izpadanje perja kaže, da perutnino nadlegujejo pršice.

Kakor rečeno, se ptičja pršica loti tudi večjih domačih živalij, katerim povzroči kožne izpuščaje (kraste). V več slučajih se je opazilo, da se je ta krvoses vgnezdil govedu v uho. Goveda, ktera napade ta mrčes, se kažejo kakor znorela ter jih večkrat zakoljejo prisiljeni, potem pa najdejo pršico v notranjosti ušesa, ktera je bila vzrok te znorelosti.

Manj nevarne so ptičje uši, toda niso nič manj nadležne. Ptičje uši pa perutnino ne zapuste podnevu, kakor to delajo pršice, in ne sesajo krvi, dasiravno se lahko zapičijo v kožo, marveč žive ob kožnih luskinah in ob perju. Nedlegujejo in vznemirjajo pa istotako svojega gostilca.

Da se odvrne škoda, ki jo ti mrčesi lahko povzročijo v kokošnjakih ali tudi v živalskih hlevih, je treba nemudoma skrbeti za njih pokončanje. Odsvetovati pa je, v ta namen rabiti ogenj, t. j. gorečo slamo, s čemer se kokošnjaki večkrat snažijo mrčesa, kajti lahko bi se pripetilo, da si s tem za palimo celo svoje pohišje.

Najpriprosteje in najceneje pridemo temu mrčesu do živega, ako perutnini,

ktero nadlegujejo uši in pršice med perje natresemo perzijskega praška zoper mrčes; ta prah pa mora biti popolnoma svež. Še bolje pa vpliva med perje nakapano eterično janeževo olje, pomešano z repičnim oljem ali z vodo (1 del janeževega olja in 10 delov repičnega olja, ali na 1 l vode polno žlico janeževega olja). Namesto janeža se lahko rabi tudi odvar (skuha) iz enega dela janeža in 6 delov vode. Ob enem je treba temeljito osnažiti kokošnjak, grede, gnezda itd. z vrelo vodo, kteri se pridene nekoliko janeževega olja, ali z vročim lagom.

Drugo, še priprostejše sredstvo, ki proti vsakemu mrčesu v kokošnjaku gotovo pomaga, je zdrobljeno živo

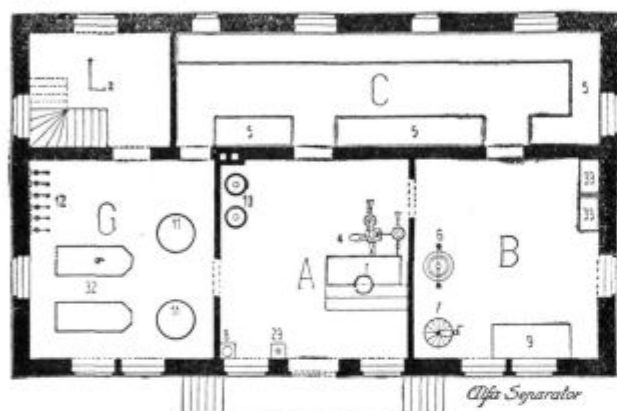


Podoba 36.

apno. Rabi pa naj se tako le: Nekaj perišč apnenega prahu, kakeršen se v vsaki apnenci zastoj dobi, naj se vrže više proti stropu in proti stenam kokošnjaka, da se dvigne gost oblak. Del tega prahu se vsede v vse hlevske špranje in razpokline, kjer gotovo ves mrčes ugonobi; drugi pa pade na tla, kjer se čez nekaj časa pomete z gnojem v kot. To naj se ponavlja nekaj dnij zaporedoma, in mrčes bo izginil. Apno pa ima še to dobro svojstvo, da zmanjšuje zoperni hlevski smrad.

Parna mlekarina s turbino.

Današnje podobe kažejo načrte mlekarne, ki je opremljena z vsemi novimi iznajdbami ter se more v njej na dan podelati 1500--2000 litrov mleka.



Podoba 37.

Pod. 36. kaže sprednje lice, pod. 37. tločrt, 38. pa kleti mlekarne. Mlekarina ima te-le prostore:

- A Glavni prostor,
- B prostor za pinjenje,
- C hladilni prostor,
- G sirarnica,
- L₂ sušilnica,
- M₁ prostor za soljenje,
- L klet za godenje sira,
- MM skladiščne kleti.

Obrat je naslednji: Mleko se sprejema v prostoru A, kjer se stehta, predno pride v skupno posodo I. Izpraznjeni vrči se izperjo z vodo in s parom na pripravi 29. Iz skupne posode gre mleko po poci-njenih ceveh v posodo V, kjer se greje in meša s parno turbino. S to pripravo se more mleko segreti na 70°, tako da je mogoče izdelovati tudi pasterizovano presno maslo. Segreto mleko gre v posnemalnik IV, kterege tudi goni parna turbina. Par za stroje se dobiva iz posebnega kotla 10, za kterege ni potrebna posebna dovolitev. Smetana, ki pride iz posnemalnika, gre v hladilni prostor C, kjer je 5 vodnih korit. V tem prostoru se hrani in hladi tudi mleko, katero se ne podela takoj.

Presno maslo se izdeluje v holštajnski pinji (6), katero tudi more gnati turbina. Na stroju 7 se maslo zgnete in na mizi 9 zavija.

Posneto mleko se porabi za krmljenje ali pa se v sirarnici G podela v sir. Oprava sirarnice obstoji iz dveh sirarskih kotlov 11, iz miz 32 in iz stiskalnic 12, vsled česar je mogoče delati mehke in trde sire, in to seveda tudi iz neposnetega mleka. V prostoru L₂ se

mladi sir suši, v prostoru M₁ se soli in v kletih LM se godi.

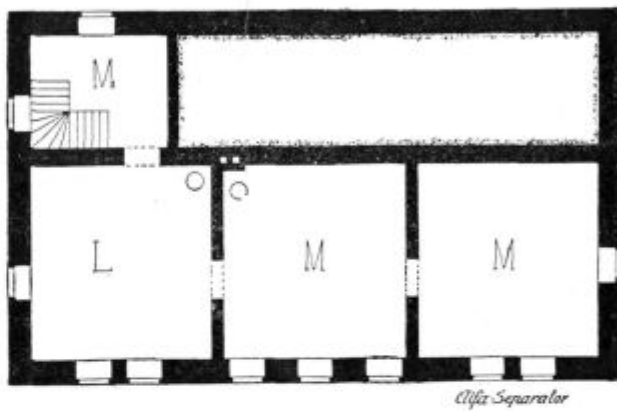
Stroški za razne stroje so naslednji:

1.) Stroji in orodje za segrevanje in posnemanje mleka	974 gld.
2.) stroji in orodje za izdelavanje presnega masla	252 "
3.) stroji in orodje za izdelavanje sira	618 "
4.) " " " " splošni obrat	715 "

skupaj . . . 2559 gld.

Stroški za stavbo so seveda v raznih krajih različni ter so tudi zavisni od stavbenega materiala. Približna velikost stavb se more izračunati po merilu, dodanem v pod. 39.

Natančnejša pojasnila, podrobne načrte in prora-



Podoba 38.



Podoba 39.

čune za vsakovrstne mle-karske naprave pa vsak čas radovoljno dá delniška družba „Alfa-Separator“ na Dunaju, XVI, Ganglbauer-

gasse 29.

Umetna gnojila za jesensko gnojenje travnikov.

S pričetkom rabe umetnih gnojil so naši kmetovalci naredili nov korak v kmetijskem napredku, in sicer na veliko korist samim sebi. Posebno lepe uspehe so dosegli na travnikih, zato pa raste množina porabljenih umetnih gnojil v naši deželi prav čudovito od leta do leta. Gotovo bi bila porabljena množina še dokaj večja, če bi kmetovalcem ne bilo tako tesno za denar. To je tudi vzrok, da c. kr. kmetijska družba išče po umetnih gnojilih, ki so razmeroma najcenejša, ter jih oddaja svojim udom še celo pod tvorniško ceno. Za travnike je družba dosedaj priporočala kot najboljši in najcenejši umetni gnojili Tomasovo žlindro in kajnit. Obe ti gnojili smo oddajali lansko leto po 2 gld. 60 kr. meterski stot ter smo priporočali, dati na oral vsaj vsakega 300 kg, torej skupaj 600 kg, kar je stalo 15 gld. 60 kr. Tomasova žlindra je imela v sebi 18% fosforove kisline, kajnit pa kakih 12% kalija, zato je prišlo na oral travnika približno 54 kg fosforove kisline in 36 kg kalija, in te redilne snovi so stale, kakor smo že povedali, 15 gld. 60 kr. — Letos je pa cena Tomasovi žlindri precej poskočila, in sicer stane po tvorniški ceni 18 odstotna v Ljubljano postavljena 3 gld. 15 kr. za 100 kg; po tej ceni jo družba oddaja neudom, za

ude pa stane 100 kg Tomasove žlindre le 2 gld. 90 kr., torej še vedno 30 kr. več kakor lansko leto. Ker poznamo naše gospodarje, katerih mnogi za radi par krajcarjev rajši porabo umetnih gnojil opuste, zato smo iskali gnojil, ki so vsaj toliko dobra kakor dosedaj rabljena, a so cenejša. S tem smo hoteli za- braniti, da bi kdo zaradi višje cene gnojil ne opustil, ob enem pa, da bi naši kmetovalci sploh ne bili oško- dovani, ker se je Tomasova žlindra podražila. In do- segli bodemo to, in sicer tem potom, da bomo pripo- ročali in oddajali za jesensko gnojitev travnikov namesto kajnita rajši kalijevo sol, ki ima v sebi 40 % ka- lija, dočim ga ima kajnit le 12 %. Te kalijeve soli res stane meterski stot 6 gld. 30 kr., a izda za več kakor 300 kg kajnita, ki ima v sebi le 36 kg kalija ter stane 7 gld. 50 kr. Namestu treh vreč kajnita po 100 kg, ki se rabijo na oral in ki imajo v sebi 36 kg kalija ter stanejo 7 gld. 50 kr., priporočamo rabiti jeseni le eno vrečo kalijeve soli, ki ima v sebi 40 kg kalija ter stane le 6 gld. 30 kr. Prihranimo torej 1 gld. 50 kr.!

Če primerjamo lanske stroške gnojenja enega orala travnika z umetnimi gnojili, potem se pokaže na- slednji račun:

Kdor je lani gnojil oral travnika s 300 kg To- masove žlindre, in 300 kg kajnita, ta je dal travniku 54 kg fosforove kisline in 36 kg kalija. Ker je bil me- terski stot obeh teh gnojil po 2 gld. 60 kr., ga je vse to stalo 15 gld. 60 kr.

Kdor se bo pa letos ravnal po naših navodilih ter bo porabil za gnojenje enega orala travnika 300 kg Tomasove žlindre (po 2 gld. 90 kr.) ter 100 kg kalijeve soli (po 6 gld. 30 kr.) dal bo travniku kakor lani 54 kg fosforove kisline in 40 kg kalija (torej za 4 kg več kakor lani), a vse to ga bo stalo le 15 gld., torej bo letos stalo gnojenje enega orala travnikov vzlic dražji Tomasovi žlindri za 60 kr. manj kakor lansko leto. Vrh tega bo vsak prihranil tudi pri voznini, kajti namesto da bi plačal voznino od 6 vreč, jo bo plačal le od 4 vreč; ker bo manj tvarine, bo seveda tudi štipanje cenejše in hitrejše.

Priporočamo torej odločno, jeseni gnojiti travnike s Tomasovo žlindro in s kalijevo soljo, in sicer naj se rabi na vsakih 300 kg žlindre 100 kg kalijeve soli. Kdor pa hoče rabiti še nadalje kajnit, ta naj pa vzame od obeh gnojil enako množino.

Naročila na umetna gnojila družba že sedaj spre- jema ter jih tudi lahko precej zvrši. Cene so naslednje:

Tomasova žlindra 100 kg	po 2 gld. 90 kr.
Kalijeve soli	" " " 6 " 30 "
Kajnit	" " " 2 " 50 "

Tomasova žlindra in kajnit se oddajata le v celih vrečah po 100 kg, kalijeve soli pa tudi v vrečah po 50 kg.

Kako je davčnemu oblastvu napovedati osebni dohodek.

Kdor mora plačevati osebno dohodnino, dobi vsako leto od davčnega oblastva tiskan formular ali obrazec z napisom „Napoved za osebno dohodnino“. Na tej tiskovini je prizadetim popisati, koliko imajo oseb- nega dohodka.

Na sprednji strani je najprej izkazati prihodke v skupnih zneskih, na drugi strani pa je posebej navesti

nektere stroške. Kar ostane po odbitku teh stroškov, od tega je plačati osebno dohodnino.

Na tretji strani teh tiskovin je nekoliko praznega prostora, da se na njem pojasnijo prihodki, ki so na- vedeni na prvi strani. Če zmanjka na tej strani pro- stora, potem lahko vzamemo polo popirja, da napišemo na njej, kar je treba v pojasnilo naših prihodkov.

Poglejmo sedaj, kako je izpolniti te tiskovine. Na prednji strani se pod točko **A.** zahteva, da napovemo svoje dohodke iz zemljiške posesti, ali z drugimi besedami: iz kmetijstva.

Kaj nam bo torej napisati tukaj? Pod to točko nam je z eno samo številko navesti, koliko imamo pri svojem gospodarstvu čistega dohodka, in koliko smo porabili za življenje. Če pogledamo v zadnjem „Kme- tovalcu“ (št. 16) spis „Kako se sestavi osebni dohodek“, in ako vzamemo za izglej dotične številke, potem nam je pod točko **A.** napisati vsoto, katero dobimo, če sešte- jemo čisti dohodek 595 gld. in 380 gld. (t. j. 260 gld. in 120 gld.), ktere smo porabili za življenje, torej vsoto 975 gld.

Ker davčni zakon zahteva, da se stroški za davke, potem obresti za dolg, prispevki za bolniške blagajne in zavarovalnine za življenje posebej navajajo, in sicer na drugi strani dotičnih tiskovin, moramo vse te stroške pri izračunanju čistega dohodka prezreti in upoštevati šele sedaj, pri napovedi osebne dohodka.

V tem izgledu smo pa vse te stroške že upošte- vali pri izračunanju čistega dohodka; odšteli smo jih prav tako od svojih dohodkov, kakor vse druge gospo- darske stroške. Zaraditega moramo sedaj te stroške tukaj izbrisati, kar se najlaže zgodi na ta način, da jih zopet prištejemo znesku 975 gld. Recimo, da so znašali stroški za davke 40 gld.
obresti od dolga 35 „
zavarovalnina za življenje 20 „

skupaj terej 95 gld.
potem znašajo naši prihodki iz zemljiške posesti, ktere je navesti pod točko **A.**, 975 gld. in 95 gld., skupaj torej 1070 gld. Ako smo imeli tudi kaj zasebnih do- hodkov, in smo jih upoštevali pri izračunanju čistega dohodka, potem jih je na tem mestu istotako izbrisati, in sicer stem, da jih odštejemo od vsote 975 gld., oziroma 1070 gld.

Pod točko **B.** se zahteva, da napovemo dohodke iz poslopij. Ker nimamo toliko stanovanj, da bi jih oddajali v najem, zapisati je pod to točko le približno vrednost našega stanovanja, recimo 60 gld.

Pod točko **C.** je napovedati čisti dohodek iz sa- mostojnih podjetij in opravil. Ko bi se pečali na svoji kmetiji tudi s kako trgovino ali s kakim obrtom, recimo s prodajo vina na debelo, ali pa z go- stilniškim obrtom itd., potem bi bilo tukaj navesti čisti dohodek, ki ga imamo od tega podjetja. Če imamo bla- gajnžno knjigo urejeno po obrazcu št. 2. ali št. 3. (glej „Kmetovalca“ št. 12.), zapisati in poiskati bi bilo take dohodke med „zasebnimi prejemki“, ker ne stoji v nobeni pravi zvezi s kmetijskim gospodarstvom.

Pod točko **D.** se zahteva, da napovemo dohodke iz službenih in mezdnih prejemkov, po- kojnin in enakih prejemkov. Na tem mestu bi bilo napisati na pr. vrednost kakega postranskega za- služka, slučajne nagrade v denarju itd. V blagajnični knjigi je izkazati in najti take dohodke tudi med za- sebnimi prejemki.

Pod točko **E.** se zahteva, da napovemo dohodke iz glavniske imovine. Če imamo kaj denarja na-

loženega v hranilnici ali pa izposojenega, potem je pod to točko zapisati obresti, ktere nam donaša na leto dotična glavnica.

Pod točko **F.** se zahteva napoved nekterih drugih dohodkov, ki se pa ne tičejo kmetijskih gospodarjev.

Ker se prihodki iz kmetijstva, poslopij, samostojnih podjetij itd., ktere je navesti pod točkami od **A.** do **F.**, menjajo, in sicer od leta do leta, zaradi tega je navesti povprečne prihodke zadnjih 3 let. V to svrhu so na dotičnih tiskovinah za premenljive dohodke tudi odločeni posebni predalčki, zaznamovani s številkami, 1, 2, 3 in 4. V prvih treh predalčkih je napisati prihodke zadnjih treh let, v četrtem predalčku pa povprečni prihodek.

Prav ta ureditev nam bodi nov opomin, da si uredimo za svoje potrebe pripravno knjigovodstvo in da zapisujemo vse, kar treba, da dobimo potrebne podatke; kajti pri davčnem oblastvu imajo le računске knjige dokazano moč, dočim se z golimi besedami in z golimi številkami nič ne doseže.

Če smo na sprednji strani popisali vse svoje prihodke in jih sešteli, potem je na drugi strani navesti še naslednje stroške, in sicer:

1.) neposredne davke in doklade; davčni zakon sicer pravi, da se ti stroški lahko upoštevajo in odtegnjejo že spredaj pri izračunanju čistega dohodka, ki ga imamo od zemljiške posesti ali poslopij itd., bolje pa je, da te stroške še le tukaj navajamo.

V našem izgledu smo izdali za davke in doklade 40 gld. Nastopne stroške pa moramo na tem mestu posebej navajati, in sicer:

2.) obresti za dolgove in rente; recimo, da smo plačali za vknjižen (hipotečen) dolg 35 gld. obrestij;

3.) trajajoča bremena, na pr. dajatev izgovorjenega užitka, ktereга vrednost je treba tukaj napisati;

4.) prispevke za bolniške blagajne in druge take zavode, in

5.) premije za zavarovanje življenja; recimo, da znašajo 25 gld.

Kar nam ostane po odbitku teh stroškov, to je podvrženo osebnim dohodnini.

Da nakratko ponovimo, bi bila napoved osebnega dohodka naslednja:

1.) iz zemljiške posesti	1070 gld.
2.) iz poslopij	60 "
3.) iz samostojnih podjetij in opravil	— "
4.) iz službenih prejemkov itd.	— "
5.) iz glavniške imovine	— "
6.) iz drugih prihodkov	— "
skupaj	1130 gld.

Od te vsote je odšteti:

1.) davke in doklade	40 gld.
2.) obresti za dolgove	35 "
3.) trajajoča bremena	— "
4.) prispevke za bolniške blagajne	— "
2.) premije za zavarovanje življenja	20 gld.
skupaj	95 "

Znašajo torej vsi dohodki 1035 gld.

Na tretji strani kaže sedaj pojasniti dohodke iz zemljiške posesti, ki so napovedani z zneskom 1070 gld. Potrebne podatke za tako nadrobno razložitev dohodkov

in stroškov dobimo v blagajnični knjigi in v knjizici za pridelke. Prav je, če dohodke in stroške tako popisemo, kakor so bili naštet v spisu „Kaj vse je treba zapisovati, da lahko izkažemo čisti, oziroma osebni dohodek“ (glej „Kmetovalca“ št. 11.). R.

Gnoj in gnojenje.

(Dalje.)

XXI.

Gnojenje sadnemu drevju.

Sadno drevo je izmed tistih kmetijskih rastlin, ki v primeri z drugimi potrebujejo le malo dela in postrežbe, in se morda ravno zaradi tega najbolj zanemarjajo. Le malokteremu sadjarju pride na misel, da bi svojemu sadnemu drevju gnoji, čeprav istotako zahteva gnojitev ter jo bogato poplača; saj se hranitev sadnega drevja vrši po tistih zakonih kakor pri drugih kmetijskih rastlinah. Ako so mnoga sadna drevesa nerodovitna, smo tega sami krivi, ker jih ne oskrbujemo kakor bi jih morali.

Vsak kmet ve, da ne bo imel kaj žeti, če njive ne gnoji; ne pride mu pa na misel, da bi gnoji tudi sadnemu drevju, ki vender tudi iz zemlje jemlje redilne snovi.

Mnoga rodovitna sadna drevesa nam donašajo vsako leto najmanj po 100 kg sadja, in že v tej množini vzamemo zemlji 70 gramov dušika, 35 gramov fosforove kisline, 170 gramov kalija in 19 gramov apna. Te številke najdemo, če preiščemo, koliko redilnih snovij je v svežih jabolkih ali hruškah.

V ta namen je Edvard Hotter, ravnatelj deželnega kmetijsko-kemijskega preskušališča v Gradcu, kemijsko preiskal dvajset vrst jabolk in trinajst vrst hrušek iz različnih krajev Štajerske in je dognal srednjo množino najvažnejših rastlinskih redilnih snovij, nahaajočih se v štajerskem peškatem sadju.

V 1000 delih sadnega mesa je:

	pepela	dušika	kalija	fosforove kisline	apna
v jabolku	3·4	0·7	1·7	0·35	0·14 delov
v hruški	3·0	0·7	1·7	0·36	0·19 "

Če leto na leto drevje le obiramo, odvzetih redilnih snovij pa zemlji ne nadomestimo, potem bode seveda zemlja, kjer stoji drevo, kmalu izcrpana, in rodovitnost mora kmalu nehati.

Koliko takih dreves celih trideset do štirideset let ni videlo nikakega gnoja! Jeli je potem kaj čudno, če obnemorejo in vsled pomanjkanja hrane poginejo? Brez pretiravanja lahko rečemo, da mnogo naših sadnih dreves pogine gladu.

Če sadno drevo izkopljemo, vidimo, da se njegove korenine razprostirajo bolj daleč na okrog, kakor pa segajo njegove veje. Tanke vlaknate korenine, ki iz zemlje srkajo hrano, so tem bolj oddaljene od drevesa, čim starejše je. Pri sadnem drevju torej gnoji ne smemo podkopati v obližju debla, temveč tam okrog, kakor daleč segajo konci vej.

Pri gnojenju sadnemu drevju se moramo ozirati na to, da kalij in fosforova kislina pospešujeta razvoj sadja, dušik in kalij pa rast listja in mladik, torej

razvoj lesa. Drevo, ki krepko poganja, ima gotovo dosti dušika; tukaj bomo gnojili, s fosforovo kislino, s kalijem in z apnom. Če pa drevo slabo poganja, mu je treba poleg tega dati še dušika.

Čim večje je drevo, tem obilneje je treba gnojiti, in sicer je dati za vsak štirjaški meter površja pod vejami 17 gramov dušika, 5 gramov fosforove kisline, 22 gramov kalija in 40 gramov apna.

Potemtakem je treba na leto velikemu sadnemu drevesu z 20 štirjaškimi metri obsenčenega prostora kakih 340 gramov dušika, 100 gramov fosforove kisline, 440 gramov kalija in 800 gramov apna. Te množine, ktere mora drevo (če ne več) vsekakor dobiti na leto v ta namen, da razvije les, listje in sadje, nam prilično povedo, koliko gnojil je treba.

Sadno drevo z 20 štirjaškimi metri podnožja zahteva torej za tri leta 100 do 150 kg hlevskega gnoja; pri manjših drevesih ga zadošča 50 do 100 kilogramov.

Če rabimo v vodi raztopna, hitro delujoča umetna gnojila, tedaj moramo starejšim drevesom z 20 štirjaškimi metri podnožja vsako leto spomladi pognojiti z 1 kg superfosfata (16 %) s $\frac{1}{2}$ kg žveplenokislega kalija in z 1 kg žveplenokislega amonijaka. Za jesensko gnojenje se priporoča rabiti teže raztopna gnojila, torej za drevo z 20 štirjaškimi metri podnožja: 2 kg Tomasoze žlindre ali kostne moke, 2 kg zmlate krvi in poleg tega $\frac{1}{2}$ kg žveplenokislega kalija.

Nadalje je odvisno tudi od zemeljskih razmer in od razvitka drevesa, koliko in s čim je treba gnojiti.

Na peščenih tleh in pri koščicah sadju moramo vzeti najmanj zgoraj omenjene množine kalija; na zemlji, ki ima obilo kalija in rada sprhneva, pa zadošča tudi manjša množina.

Sadnemu drevju lahko gnojimo na več načinov. Tako na pr. naredimo okrog drevesa luknje, in potem v nje denemo naravnega, tekočega gnoja, na pr. gnojnice ali straniščenika. Gnojnico (kteri je jako dobro pridejati nekoliko superfosfata) in straniščenik je treba nekoliko z vodo razredčiti; na 1 del gnojnice ali straniščenika pridenejo 3 deli vode. Tekoč gnoj deluje hitro, ker korenine dobivajo tudi v večji globini lahko užitho hrano, dočim se morajo redilne snovi v trdnih gnojilih prej razkrojiti, predno so za rastlino zavžitne, in je vsled tega delovanje trdnih, teže raztopnih gnojil sicer počasnejše, učinek pa je trajnejši. S tekočim gnojem je treba dvakrat na leto gnojiti, kmalu spomladi in pa meseca julija.

Če hočemo gnojiti s trdnimi gnojili, s hlevskim gnojem, z mešancem ali pa z umetnimi gnojili (s kostno moko, oziroma s Tomasovo žlindro, s kajnitom, odnosno z žveplenokislom kalijem, z zmlato krvi), tedaj moramo pod drevesnim kapom izkopati jarek, ali pri mlajših drevesih še bolje prekopati vso zemljo okrog drevesa, rušo odrezati in potem potrositi gnojila, dobro pomešana z zemljo.

Če gnojimo s trdnimi gnojili, moramo to storiti jeseni ali pa spomladi.

Posebno moramo pri saditvi drevja paziti na to, da jama ne naredimo le zadosti široko in globoko (2 do 3 štirjaške metre), temveč moramo tudi izkopano zemljo, ki pride potem v jama, s primerno pognojivitvijo enakomerno dobro preskrbeti z vsemi redilnimi snovmi. Izkopano zemljo moramo torej dobro pomešati s hlevskim gnojem, s straniščenikom ali z gnojnico, z lesnim pepelom ali s primernimi množinami Tomasoze žlindre ali kostne moke.

Ni dobro, v jama nametati kup hlevskega gnoja ali mešanca ter ga pokriti z zemljo, ker se lahko zgodi, da drevesne koreninice v gnijoči plasti hlevskega gnoja poginejo. Če pa je gnoj dobro pomešan z zemljo, potem se ni treba bati, da bi to škodljivo vplivalo na tanke vlaknate koreninice.

Če ta ali oni toži, da se s porabo močnih, umetnih gnojil rastline oškodujejo, je v največ slučajih temu vzrok nepravilna poraba, posebno to, da gnojila niso bila dobro razdeljena, to se pravi, da niso bila razredčena z vodo ali ne pomešana z zemljo. Če kdo potrese kepe kajnita ali žveplenokislega kalija, potem se ne sme čuditi, če je na posameznih mestih na pr. trava posmojena.

Najvažnejše temeljno načelo pri porabi umetnih gnojil se glasi: Redilne snovi morajo biti v zemlji dobro razdeljene. In po tem načelu se je treba ravnati v vsakem posameznem slučaju.

XXII.

Gnojenje oljnim rastlinam.

Ogrščica, repica in konoplja zahtevajo močno zemljo, bogato na rastlinski hrani, in jim je zaradi tega treba močno gnojiti s hlevskim gnojem. Navzlic temu je v največ slučajih treba hlevskemu gnoju dodati lahko raztopnega fosforovokislega in dušičnatega gnoja, in sicer 1 q superfosfata in 1 q žveplenokislega amonijaka za 1 ha.

Za lan in za konopljo je dobro, če prejšnji rastlini pognojimo s hlevskim gnojem, in njivi, ki ima malo kalija v sebi, že jeseni damo $\frac{1}{2}$ q žveplenokislega kalija (= 2 meterska stota kajnita).

Gorčica uspeva tudi na peščenih tleh in se pogosto zelena podorava za gnojenje, čeprav ne nabira dušika, ampak ga porablja kakor žito. Sejejo jo v ta namen le zato, ker se hitro razvija, da v zemlji nahajajočo se zalogo lahko raztopnega dušika izpremeni v težko raztopen organski dušik, ki se potem ne poizgubi.

Lan posebno dobro raste na močni, peščeni ilovnati zemlji; v sprijemni, mokri glinasti ali v suhi peščeni zemlji ne uspeva. Lanu ne sejemo na sveže pognojeno zemljo, ampak pognojimo že prejšnji rastlini, ali pa gnoj vsaj kmalu jeseni spravimo na polje.

(Dalje prihodnjic.)

Kako se zasluži 10.000 kron?

Od vrlo dobre pasme izvirajoč, primerno star in dovolj rodovit en mrjasec, ki je razen tega lepe zunanosti in dobrih svojstev, je podlaga uspešnemu napredovanju dobičkonosne svinjereje. Za pleme vrlo dober prasič je jako velike, dà, skoro bi rekel neprecenljive vrednosti. Da sem resnico govoril, bom skušal dokazati v naslednjih stavkih.

Dragi čitatelj! Ako te je volja, podaj se v duhu z menoj v slovensko vas, imenuje jo Bistrice. Kaj vidiva tukaj! Lepe, bele in snažne, čeprav ne velike hiše. Kmetijsko orodje je lično uravnano v lopah in pod kozolci; vsaka stvar je na svojem mestu. Gnojnica se ne preceja po potih in kolovozih, temveč se odteka v obzidane jame. No kaj pa je to? Vaški pastir trobi v rog, goveda proti domu goneč. Le poglej to lepo, snažno, dobro rejeno in veliko goved. Kakor naju vse spominja, sva dospela v vas, v kteri prebivajo v gospodarstvu umni, izkušeni in napredni posestniki. Ozriva se nekoliko po svinjakih. Svinjaki so pravilno zgrajeni,

čedni in zdravi. Najbolj pa naju iznenadijo lepi, debeli in čedni prasiči, ki se zarivajo v znažno nasteljo. Kakor nama je povedal prijazni gospodar, kterega sva najprej srečala, redé v bistriški vasi 50 plemenskih prasic. Za omenjeno število samic imajo izvrstnega, veliki angleški pasmini pripadajočega mrjasca, kterega so si omislili vsi vaščanje skupno po posredovanju c. kr. kmetijske družbe za 150 kron. Prasič je dovolj rodovitn, lepe telesnosti in slednjič zeló dober za užitek. Kakor nama je povedal posestnik, pri kterem je na piči, je mrjasec ubrejal vseh 50 svinj, niti ena ni ostala jalova. Dalje nama je omenil, da je lanskega leta vsaka samica povprečno skotila 7 pujskov, torej so priredili vsi vaščanje 350 prascev.

Zdaj me pa spremi, ljubi rojak, v Staro selo. Precej pri prvi hiši si začel nos vihati nekako čudno. Kaj ti je vender? Gnojnica ti menda smrdi, ki se pretaka po vseh potih in po vseh kolesnicah. V hišo si seveda ne upaš, ker se ti zdi že od zunaj nečedna, nesnažna in zanemarjena. Br, to mora biti smrada, da je kaj! Le poglej, tam-le pod kapom leži plug, zraven njega počiva brana, na tnalju je sekira, po vrtilih se močijo vozovi, dà, še celó konjskih komatev niso spravili ti nemarneži pod streho. Oglejva si živino. Goveda so majhna in mršava; na vsakem komadu se nahaja vsaj po 1 kilogram prisušenega blata. Dalje so konji blatni, prašni, mršavi, zares pokveke v besede pravem pomenu. Svinje se valjajo po blatu in po lužah, dà, težko je razločiti, so li belih ali črnih ščetin. Staroselčani imajo baje 50 plemenskih prasic in malovrednega, skoro smeja reči, za plemo nesposobnega mrjasca. Zvedela sva, da je bilo lanskega leta v Starem selu 10 prasic jalovih, od ostalih 40 samic pa je skotila vsaka povprečno 5 praset. Potemtakem so priredili Staroselčani samo 200 pujskov, t. j. 150 manj od Bistričanov. Če računiva vsako prase precej po odstavi samo 6 kron, so Bistričanje že za 900 kron na boljšem. Dalje so enoletni bistriški požlahtnjeni prasiči — malo računjeno — po komadu za 30 kron boljši od staroselskih, kar znaša pri 200 svinjah 6000 kron. Zdaj morava primeriti tudi škodo, ki je nastala vsled tega, da so vzredili Staroselčani 150 svinj manj kakor Bistričanje. Presodiva to škodo prav nizko — samo 4000 kron. No zdaj sva dospela do zaključka, da je bistriški mrjasec samo v enem letu $900 + 6000 + 4000 = 10.900$ kron več vreden kakor staroselski. Odvijva za umnejšo strežbo in za boljšo pičo precejšnjo vsoto, reciva 900 kron. Ali navzlic temu so priredili umni Bistričanje v enem letu pri svinjereji 10.000 kron, t. j. 5 tisoč goldinarjev več kakor starokopitni in nerazumni Staroselčani.

Častiti rojak! Zdaj se vrni zopet domú in premišljuj nekoliko o tem, kar sva videla in o čemer sva se razgovarjala. Kako je s svinjerejo v tvoji domači vasi? Ali so podobni tvoji sosedje Bistričanom, ali Staroselčanom? No, upajva, da postanejo odslej Bistričanje, ako so bili morda doslej Staroselčani!

Opomnja. Recimo za vzgled, da je vreden vsak dorastel, od angleškega mrjasca izvirajoč prasič — odbivši vse stroške — samo 20 kron več od navadnega deželskega. Potemtakem bi si priredilo naše avstrijsko-ogersko cesarstvo, ki šteje okoli 9 milijonov ščetincev, s samimi požlahtnjenimi svinjami 180 milijonov kron več kakor si priredi z deželskimi. Koliko od te vsote bi odpadlo na slovenske dežele? Vse slovenske pokrajine skupaj imajo blizu 450.000 prasičev; torej bi si mogli prirediti Slovenci v kratkem času 450.000 ×

20 = 9.000.000 kron, t. je $4\frac{1}{2}$ milijona glđ. več kakor doslej.

F. Dular v „Umni živinoreji“.

Ktere pujske bomo odbrali za plemo.

Z dvema ali s tremi meseci je treba mlade prasičke popraviti (rezati ali skopiti); zategadelj se mora gospodar že tačas odločiti, ktere prasce bo pustil za plemo. Ta stvar je sicer precej težavna, toda zeló važna. Zatorej bom povedal nekoliko v tem oziru najvažnejših navodil.

Mrjaščeki, ktere hočeš odbrati za razplodbo, morajo biti vesele in žive narave, bistrega in jasnega očesa. Život jim bodi čim daljši, okrogel, povit in stegnjen. Prsi naj bodo široke in obilne, hrbet in križ bodita po mogočnosti ravna in tudi precej široka. Noge morajo biti trdne in daleč vsaksebi stoječe, ker je to znak, da telo postane obilno in zarodno. Pri prasičicah je gledati mimo gori navedenega tudi na to, da imajo vsaj po 10 siskov; če jih je več, je pa še bolje.

Prasci pomladanske storitve vzrastejo za ugodnega časa ter so vsled tega bolj trdni od onih, ki so prišli jeseni na svet. Iz tega posnamemo nauk, da je odbirati za plemo pujske pomladanske prasiatve. Vender pa ni puščati tudi pomladanskih kar po redu za plemo. Tudi izmed teh je treba odbirati najlepše in najmočnejše. Kteri pa so najjačji? No, o tem nas poučé šegavi pujski sami. Ko jih postaviš po skotitvi pod siske, polasté se najživahnejši in najmočnejši prvih ali srednjih siskov, slabejše pa odrinejo k zadnjim, ki dajejo malo mleka. Pujski se držé kasneje točno in redno tistih siskov, iz kterih so prvokrat sesali. Potemtakem ni težko določiti, ktera praseta so močnejša in trdnejša, ktera pa slabejša.

Za plemo izberi pujske 2. ali 3. storitve, zakaj pujski prve prasiatve so nekoliko slabejši in manj vredni. Razen tega so za razplodbo bolj cenjeni mladiči takih prasic, ki so sprasile pri vsakem porodu veliko število pujskov, kakor oni, ki izvirajo od manj plodnih samic.

Dolgo trajajoče sesanje je velike važnosti. Tisti prasci, ki so dolgo časa pod siski, so trdnejši, močnejši in zdravejši kakor oni, ki se prehitro odstavijo. Torej naj sesajo za plemo odbrani pujski vsaj 6–8 tednov. Ko bi se začela prasica dojnica bukati (pojati), tedaj morate vsa praseta, bodisi da so za plemo odločena ali ne, precej odstaviti, ker se starkino mleko za časa bukanja tako popači, da utegne škodovati. V tem slučaju moramo prasce napajati (zalivati) s kravjim mlekom.

Ali je pametno, pujske puščati na plano? Seveda je! Za plemo odločeni prasci naj skačejo za lepega vremena na prostem, kajti gibanje v svežem zraku jim utrdi in ojači telo ter ohranjuje zdravje. No, krepko telo in zdravje pa sta jako važni svojstvi vsakega plemenskega živinčeta.

Ko so prasci po 3 mesece stari, naj se ločijo mrjaščeki od prasičic, in sicer zategadelj, da se ne obudi prezgodaj plemenska nagnjenost.

Sušenje sadja.

Za sušenje sadja veljajo nastopna izkušena pravila:
1.) Sadje za sušenje bodi popolnoma dozorelo. Nedozoreli, nerazviti, marogasti in grbasti plodi niso za sušenje. Istotako je slabo tudi črivo sadje. Močnato kakor sploh preobležano sadje je le izjemno porabiti za sušilo.

2.) Sadje mora biti čisto. Blatnato sadje najprej operi ter osuši in šele potem je oluplji ter posuši. Ob lupljenju in rezanju pazi na snago in celo nože večkrat zbrši.

3.) Vsa jabolka sploh morajo biti olupljena. Usnjato peškovje ter pusta koža je oboje neprebavno in se ne da mehko skuhati.

4.) Manjša ali srednje debela jabolka, na pr. maršlanček itd., le oluplji ter jim iztakni peškovje, drugače pa pusti cela. Debelejša jabolka pa razreži v plošče.

5.) Sladka jabolka so posušena pusta, ostanejo usnjasta in se ne dajo mehko skuhati. Zelo kislina jabolka takisto niso posebno dobra za sušilo; najboljša so taka, v katerih sta kislina in sladčina v pravem razmerju, kakor na pr. v zimski zlati parmeni, v rejnetah itd.

6.) Hruške smeš sušiti neolupljene in s peškovjem, ker je hruševno peškovje mesnato in tudi koža se da mehko skuhati ter je prebavna.

7.) Čisto sladke in ob enem sočnate hruške, kakor na pr. bela jesenska maslenka, so posušene zelo dobre in fine, pa vender niso onega krepkega ter rezkega okusa, kakor sušene hruške, ki imajo sladkobo združeno z nekoliko zagatnosti.

8.) Lesnikom podobne trdomočnate hruške, ki imajo trdo, repi podobno meso, kakor na pr. Weilerjeva moštnica in dr., naj se nekaj časa mede, in potem jih šele suši, ker take dajo izvrsten izdelek.

9.) Česplje začni sušiti šele tedaj, kadar so že na drevesu popolnoma dozorele, t. j. kadar so peclji uveli. Tako naredi tudi z višnjami, ktere se dolgo drže. S tem dosežeš, da vse črvivo sadje popada že poprej z drevja, in tako dobiš samo zdravo sadje.

10.) Česplje, črešnje, višnje in cele hruške postavi na lese posevno z reclji nakvišku. Sploh ne sme biti sadje na lesah nakopičeno, marveč lepo v vrste naloženo.

11.) Koščičasto sadje suši ob začetku pri nizki toplini toliko časa, da se ni več bati, da bi se izcejel sok; potem kuri silneje. Iz ovelega, t. j. napol osušenega sadja lahko iztisneš koščice, s čimer dobodeš več vreden izdelek.

12.) Vse posušeno sadje mora potem še nekaj dnij ležati na zraku, da se popolnoma presuši. Olupljeno sadje moraš razen tega, če mu hočeš ohraniti lepo belo barvo, prav hitro dejati v že zgreto peč, ter ne sme dolgo časa biti na zraku. Premočno posušeno sadje postane pusto in se nerado kuha. Posebno pa pazi, da se sadje ne osmudi. Če se prehitro suši, postane blizu peči mehurjasto in nerabno. Popolnoma sušeno sadje, ako je raztrgaš in iztisneš, ne sme dati od sebe nič mokrine; to je najboljši dokaz dovršenega sušenja. Posušeno sadje se nikdar ne sme na toplo shraniti ali v zaboje dejati.

Ako se na posušenem sadju prične kazati plesen ali celo grinta, je moraš hitro iznova dejati v močno zakurjeno peč. Posušeno sadje, hranjeno na suhem in zračnem kraju, v zabojih s preluknjanimi stenami, v vrečah, ki vise na zraku pod streho, se lahko drži pet do šest let, in pameten kmetovalec se tako lahko okoristi z bogato sadno letino, da si nasuši mnogo sadja za več let za dom, ali pa da čaka dobrih cen, ki so ob bogati letini navadno zelo nizke. Sušenje sadja na vsak način množi gospodarju dohodke, razen tega pa mu ni treba ob dobri letini prodajati svojega sadja za slepo ceno.

Vprašanja in odgovori.

Vprašanje 116. Ali stelja iz resja, praproti, mahu itd., res ni več dobra za gnoj, če se mokra spravi ter se segreje in splesni, ker zgubi vso gnojilno moč? Ali se taka stelja dá popraviti z gipsom? Se li taka stelja res more tako segreti, da se vname? (J. B. v F.)

Odgovor: Taka stelja sploh nima velike gnojilne sile v sebi ter ima sploh le ta pomen, da dá živini ležišče ter popije gnojnico in pomaga gnoj iz hleva spravljati. Vrhu tega taka stelja tudi zemljo rahlja. Ako pa je taka stelja vlažna in plesniva, pa zato kot gnoj ni nič slabša, pač pa kot stelja, ker ne dá živini subega ležišča in ne popije dovolj gnojnice. Gips mokre stelje, oziroma gnoja iz take stelje ne popravi, pač pa gnoj v obče zboljša, ker veže amonijak, ki je jako važna redilna snov.

Vprašanje 117. Dne 7. junija t. l. mi je bil vročen plačilni nalog glede osebne dohodnine za l. 1899. Proti temu sem prijavil 19. junija pritožbo ter sem prosil podatkov, na podlagi katerih se mi je dohodnina odmerila. Podatke sem prejel 24. junija ter sem potem vložil pritožbo 18. julija. Pritožbo mi je okrajno glavarstvo in potem tudi finančno ravnateljstvo odbilo, češ da je bila prepozno vložena. Ali je bila pritožba res zamujena in ali ne teče rok od takrat, ko se dobe zahtevana pojasnila? (J. M. v B.)

Odgovor: Kaki daljnji koraki bi bili brezuspešni, ker so razsodbe okrajnega glavarstva in finančnega ravnateljstva po zakonu z dne 19. marcija 1876. l. drž. št. 28., utemeljene. Prošnja za naznanjenje podlage odmeri ali razsodbi 30dnevni rok le prekine do dne vročitve odgovora na prošnjo. Računiti je torej od 8. do 19. junija 12 dnij in od 25. junija do 18. julija 24 dnij, iz česar sledi, da je bila pritožba vložena tekom 36 dnij. Sama prijava pritožbe še ne zadostuje, da bi se smatrala kot pritožba, ako slednja ni vložena v pravem času. Lansko leto je finančno ministerstvo le izjemoma rok za prizive proti osebni dohodnini splošno podaljšalo.

Vprašanje 118. Pri nas se prodaja **Tomasova žlindra** po 2 glđ 68 kr., in sicer je napovedano, da ima 16—18 % fosforove kisline. Ali je ta cena primerna in od kod pride, da pravijo „16—18 odstotna“. dočim ima pri Vas na Kranjskem 16 odstotna drugo ceno kakor 17 odstotna ali celo 18 odstotna? (F. Kl. v T.)

Odgovor: Če se pri kateri reči more kmetovalec preslepiti, zgodi se to pri umetnih gnojilih. Dosedaj pri nas tega še nismo občutili, ker smo šele pričeli rabiti umetna gnojila, a nekateri so že izvohali, da se dá z umetnimi gnojili nevedne ljudi oškodovati, in pri Vas se to že godi. V Trst je namreč prišla **Tomasova žlindra** (menda od H. Staackmanna iz Antverpena), ki se prodaja kot 16 do 18 odstotna, a je v resnici le 16 odstotna, ter za toliko tudi tvrdka jamči. Po ceni, ktere plača naša družba za **Tomasovo žlindro** od karteliranih tvornic, bi mogla naša družba oddajati v Trstu 18 odstotno žlindro po 2 glđ. 60 kr., 16 odstotno pa le po 2 glđ. 27 kr. Ker znaša vozovina iz Trsta v Gorico 15 glđ. za vagon, bi naša družba mogla prodajati v Gorici 16 odstotno **Tomasovo žlindro** po 2 glđ. 42 kr., torej za 26 kr. ceneje, kakor jo Vi kupujete. Naša družba pa ne sme **Tomasove žlindre** oddajati izven Kranjske.

Vprašanje 119. Ali je **trtno listje** dobra klaja za **goveđ**, ali škoduje živini, če je bilo listje škropljeno? (H. T. v S.)

Odgovor: Po najnovejših poskusih v Franciji se je pokazalo, da je **trtno listje** kaj izborna klaja za klavno živino; glede redilnosti je enako detelji, pa ga tudi živina kaj rada žre, najsi je že sveže ali suho. Listje se od trte odtrga še

le po dokončani trgatvi, ker je poprej potrebno grozđu za napravo sladkorja ter mu služi v varstvo. Pa tudi po trgatvi se sme trti vzeti le polovica listja na gornjem delu poganjkov, ker drugo, spodnje listje je potrebno za dozoritev trte. Če bi se pa to listje vsekakor le pobralo, pokazali bi se škodljivi nasledki pri trgatvi že prihodnje leto. Če se listje ne poklada sveže, ga je treba nasuti v kadi ali jame ter na 100 kg posuti 2—3 kg soli. Dositudi se je v vinogradu za škropljenje rabila bakrena galica, nahaja se je vender po trgatvi le jako malo še na listju; skušnje pa so pokazale, da ono malo goveji živini in ovcam nikakor ni škodljivo. Tudi grozdne tropine smemo pokladati živini; one imajo polovico toliko cene, kolikor senó. Za zimo jih najlože shranimo, če jih vložimo v primerna korita in jih osolimo.

Gospodarske novice.

* **Prodaja sadja.** Kdor ima sadje naprodaj, naj to zglosi c. kr. pomoločnemu društvu v Gradec z nemškim pismom pod naslovom: K. k. österr. Pomologen-Verein in Lechwald bei Graz.

* **Umetna gnojila** se prično razpošiljati prihodnji teden, in sicer v redu, kakor so došla naročila. Prosimo da č. gg. udje, kateri še niso naročili umetnih gnojil, a mislijo to storiti, kmalu priglase svoja naročila, ker je z ene strani velik del zaloge že oddan, z druge strani je pa opozarjati, da je jeseni železniški promet najživahnejši in se prav lahko pripete velike zamude. Posebno opozarjamo na spis v tej številki, s katerim svetujemo rabiti mesto kajnita rajši kalijevo sol, ki je izdatno cenejša.

* **Gospodinjna šola** c. kr. kmetijske družbe prične novi tečaj 1. oktobra t. l. ter je prošnje za sprejem vložiti do 20. t. m. in sicer na podstavi razpisa v tej številki.

Uradne vesti c. kr. kmetijske družbe kranjske.

Razglas

o sprejemu gojenk v gospodinjno šolo c. kr. kmetijske družbe kranjske v Ljubljani.

Meseca oktobra se otvori drugi tečaj gospodinjne šole, kateri bo trajal 12 mesecev. Gojenke morajo stanovati v zavodu, ki je pod vodstvom č. gg. sester iz reda sv. Frančiška. Zavod je v posebnem, novo zidanem poslopju poleg Marijanišča na Spodnjih Poljanah v Ljubljani.

Pouk, kateri je slovenski in brezplačen, zavzema poleg ve-rouka, vzgojeslovja, zdravoslovja, ravnanja z bolniki, spisja in računstva vse one predmete, ktere mora umeti vsaka dobra gospodinja, zlasti se pa poučuje teoretično in praktično o kuhanju, šivanju (ročnem in strojnem), pranju, likanju, živinoreji, mlekarnstvu, vrtnarstvu i. t. d. Gojenke se isto tako vežbajo v gospodinjnem knjigovodstvu ter v ravnanju z bolniki in z bolno živino.

Gojenka, ktera bo sprejeta v zavod, plača na mesec za hrano, stanovanje, kurjavo, razsvetljavo, perilo, t. j. sploh za vse, 14 gld., ali za cel tečaj 168 gld. — Vsaka gojenka mora prinesiti po možnosti naslednjo obleko s seboj: Dve nedeljski obleki, tri obleke za delo, dva para črevljev, nekaj belih in barvanih jopic za ponoči, štiri barvana spodnja krila, dve beli spodnji krili, šest srajc, šest parov nogavic, 10—12 žepnih robcev, šest kuhinjskih predpasnikov in

tri navadne predpasnike. (Predpasniki za delo se tudi priskrbijo v zavodu proti plačilu; ako ima ktera več obleke, jo sme prinesiti s seboj).

Deklice, ktere hočejo vstopiti v gospodinjno šolo, morajo:

- 1.) dovršiti že 16. leto; le izjemoma, v posebnega ozira vrednih slučajih, se more dovoliti sprejem mlajših učenk;
- 2.) znati čitati, pisati in računati;
- 3.) predložiti zdravniško spričevalo, da so zdrave;
- 4.) predložiti obvezno pismo starišev ali varuha, da plačajo vse stroške;
- 5.) zavezati se, da bodo natančno in vestno izvrševale vsa dela, ki se jim nalože, ter da se bodo strogo ravnale po hišnem redu.

Prošnje za sprejem, katerim je treba priložiti šolsko in zdravniško spričevalo ter obvezno pismo starišev, oziroma varuha, naj se pošljejo

do 20. septembra t. l.

glavnemu odboru c. kr. kmetijske družbe kranjske v Ljubljani.

V prvi vrsti se sprejmo v gospodinjno šolo deklice, ki imajo domovinsko pravico na Kranjskem; ako pa bo v šoli prostora, sprejemale se bodo tudi prosilke iz drugih dežel.

Glavni odbor c. kr. kmetijske družbe kranjske

v Ljubljani, 31. avgusta 1899.

Razglas.

Tukajšnja kmetijska podružnica si je nabavila trijer, stroj za čiščenje žita. Kdor ga hoče rabiti, naj se zglosi pri podružničnem načelniku.

Kmetijska podružnica v Metilki,

11. septembra 1899.

Val. Burnik, načelnik.

Št. 13.396.

Razglas.

C. kr. deželna vlada v Solnogradu je z razglasom št. 10.539., od dne 28. avgusta 1899. l., uvoz živih svinj iz okraja Novo Mesto na Solnograško

pričenši s 1. septembrom t. l.

prepovedala, kar se daje na občno znanje.

C. kr. deželna vlada za Kranjsko.

V Ljubljani, dne 31. avgusta 1899.

Listnoca uredništva.

L. K. v Z. Občinska pota se popravljajo na občinske stroške. — Prošnja za izločitev iz občine in za ustanovitev nove občine je predložiti deželnemu odboru, ki potem izdela poseben zakon, ktereга mora skleniti deželni zbor ter potrditi cesar.

A. G. v D. Trta, ktero Vi imenujete »malaga«, je rezljani španjol ali peteršilka, ter daje sicer dobro, a precej šibko vino.

J. M. v O. Najboljša posoda za mleko je iz pocinjene železne ploščevine. Tako posodo izdelujejo Kleiner & Fleischmann v Mödlingu ter tvrdka »Alfa Separator« na Dunaju, XVI. Ganglbauer-gasse 29. — Motorji na petrolej so zelo dobri; koliko pa porabijo petroleja je závisno od sestave in velikosti, in nam ni znano.

J. M. v G. K. Vaše tele bo imelo kilo, zato Vam ga ne priporočimo za pleme.

A. D. v B. Zaradi kuge pride sedaj malo hrvaških prasičev ne semnje. Prasiči se jako dobro in hitro spitajo s kuhano turščico, ali pa s turščičnimi žganci. Kje dobite pokvarjeno, a za krmiljenje dobro turščico, nam ni znano.

KMETOVALEC.

Ilustrovan gospodarski list.

Uradno glasilo

c. kr. kmetijske družbe  vojvodine kranjske.

Urejuje Gustav Pirc, družbeni tajnik.

„Kmetovalec“ izhaja 16. in zadnji dan v mesecu ter stoji 2 gld., za gg. učitelje in ljudske knjižnice pa le 1 gld. na leto. — Udje c. kr. kmetijske družbe kranjske dobivajo list brezplačno.

Inserati (oznanila) se zaračunajajo po nastopni ceni: Inserat na celi strani 16 gld., na 1/2 strani 8 gld., na 1/4 strani 5 gld. in na 1/8 strani 3 gld. Pri večjih naročilih velik rabat. Družabnikom izdatno ceneje.

Vsa pisma, naročila in reklamacije je pošiljati c. kr. kmetijski družbi v Ljubljani, v Salendrovih ulicah šte. 3.

Št. 17. V Ljubljani, 15. septembra 1899. Leto XVI.



Tržne cene.

Deželni pridelki:

V Ljubljani, 13. septembra 1899. (Izvirno poročilo.)

Semena: Domača detelja novo blago gld. 40.— kr. do gld. 50.— kr.; nemška detelja (lucerna) gld. 55.— kr. do gld. 60.— kr.; gorenjska repa gld. 30—35 kr.; laneno seme, domače ozimno gld. 11.— kr.; konopno seme gld. 14.— kr. do gld. 14.25 kr.; kuminovo seme gld. 26.— kr. do gld. 26.50 kr.

Fižol: Rudeči ribniški gld. 9.20 kr.; rudeči Hrvat gld. 8.50 kr.; prepeličar (koks) gld. 10.50 kr. (Vse cene semen in fižola veljajo za 100 kg čistnega blaga, kakor ga kmetovalci pripeljejo na prodaj i. s. novo blago.)

Suhe češplje: v dimu sušene gld. —.— kr. do gld. —.— kr. brez dima sušene gld. —.— kr. do gld. —.— kr.

Orehi domači: gld. —.— kr. do gld. —.— kr.

Ječice nove: gld. 3.50 kr. do gld. 4.50 kr. za 100 klgr.

Med: od gld. 30.— kr. do gld. 32.— kr.

Kože. Goveje, težke nad 40 kg po gld. 36.— kr. do gld. 40.— kr. " težke od 30 do 40 kg " " 30.— " " 32.— " lahke " " 30.— " " 32.— "

(Te cene veljajo za 100 kg in sicer za kože izdelane po tukajšnjih običajih z rogovi vred. Bikove kože po 25 kr. klgr.)

Telečje kože: 50 kr za kg.

Kozličeve kože po gld. —85 kr. do gld. —90 kr.

Svinjske kože: Čiste, brez napak 29 kr. za kg.

Druge vrste 15 do 20 " " "

Kože lisic po gld. 3.— do 4.— }
" kun " 12.— " 13.— } za par.
" dihurjev " 2.— " 3.— }
" vidr " 12.— " 13.— }

Kože zajcev po gld. 10.— za 100 komadov.

Pepelika (potoši) po gld. 16.— 100 kg.

Žito:

V Ljubljani, 13. septembra 1899. Pšenica gld. 9.15 kr., rž gld. 7.— kr., ječmen gld. 6.30 kr., oves gld. 6.10 kr., ajda gld. 8.30 kr., proso gld. 9.— kr., turšica gld. 6.10 kr., leča gld. 11.— kr., grah gld. 10.— kr., fižol gld. 10.— kr., seno gld. 1.80 kr., slama gld. —.— kr. (Vse cene veljajo za 100 kgr.)

Na Dunaji, 13. septembra 1899. Pšenica gld. 8.55 kr., rž gld. 7.20 kr., ječmen gld. 5.60 kr., oves gld. 5.70 kr., turšica gld. 5.40 kr. (Vse cene veljajo za 100 kilogramov.)

Kdor ima naprodaj, oziroma prodaja kranjskih in štajerskih (58—2)

deželnih pridelkov

blagovoli naznaniti Edvardu Maurihu v Trstu, ulica Via Molin a Vento št. 1.

60.000

na suho cepljenih, popolnoma zaraščenih in dobro okorenjenih

trt

raznih dobrih vrst, oddam jeseni tekočega, odnosno spomladi prihodnjega leta iz svoje trtnice v Krškem (pošta in postaja Videm-Krško, Kranjsko.)

Vrste za bele vina: Ital. rizling, kraljevina, beli burgundec, zlahtnina (španjol) bela in rudeča, veltlinec, moslavina, silvanec, plavec, grganja ter nekaj traminca in rulandeca.

Vrste za črna vina: Portugalka, modra frankinja, istrski refošk, žametasta črnina (kavščina), ter tirolske vrste: negrara in teroldigo; dalje nekaj črnega burgundeca.

Podlaga je čista riparija portalis in rupestris montikola. Vrste so popolnoma zanesljive in čiste, nepomešane, ker sem dobil cepiče iz sloveče vinarske šole na Tirolskem.

Cene: Enoletne cepljenke à 10 gld. 100 komadov

Dvoletne " " à 12 " 100 "

Ob enem z naročitvijo naj se mi blagovoli vpslati 25% are. Kdor naroči toraj za 10 gld. trt, vpslati mora 2 gld. 50 kr. are. Na naročitve brez are se pri osebah meni nepoznanih, ne bo oziralo.

Priporočam se sl. občinstvu, da me blagovoli v tem za občni blagor prekoristnem podjetju po možnosti podpirati. — Vsi, ki so lansko leto trte od mene naročili, jih ne morejo prehaliti, kajti od 1000 komadov je komaj 1 izostala in vse dobro vspevajo, da, mnoge so celó sad nastavile.

Spomladi naročenim trtam se cena zviša za 5%. Embalaža se bo zaračunala po lastni ceni. Prevažanje do kolodvora se ne bo zaračunalo.

Dr. T. Romih,

(62—1)

mešč. učitelj v Krškem (Dolenjsko).

Stroji za porabo sadja in izdelovanje mošta.

Stiskalnice za sadje in grozdje

s trajno delujočim dvojnem in pritiskom vravnajočem pritiskalom „Herkules“, ki zajamčeno opravi 20% več dela kakor koli druga stiskalnica.

Sadni in grozdni MLINI,

grozdni roblači, popolne moštarne, stalne in vozeče, stiskalnice in mlini za izdelovanje soka iz malin, ribezla i t. d.

Sušilnice za sadje in zelenjad, stroje za rezanje in ljupljenje sadja.

Najnovejše samedelujoče, patentovane trtne škropilnice „Sifonija“.

Vse te stroje izdeluje in prodaja pod jamstvom kot posebnost v najnovejši, najboljši in skušeni sestavi

PH. MAYFARTH & dr.

c. kr. edino priv. tovarne kmet. strojev, livarna in fužina na par na Dunaji, II. Taborstrasse št. 71.

Odlükovana z nad 400 zlatimi, srebrnimi in bronastimi kolajnami. Obširne cenike in mnogoštevilna priznanska pisma zastoj. Zastopniki in prekupci se iščejo. (45-7)



Domače kose!

Da se nepotrebna ptuja konkurencija zavrne pričela je podpisana tvrdka izdelavati v dogovoru s c. kr. kmetijsko družbo kranjsko posebne

kose iz garbanega angleškega jekla,

ki so boljši kakor koli druge.

Blago teh kos je najboljši, ki se da dobiti, je jako trdo a zraven pa volno, da ne poka.

Kose imajo vdarjene varstvene znamke in sicer:



in



Dolgost kos	cesarskega orla			križ s kraji			
	v pesteh	5	5 1/2	6	6 1/2	7	7 1/2
	v centimetrih	55	60	65	70	75	80
Cena kr.:		85	90	95	1-00	1-05	1-10

Iz ravno takega jekla:

srpe po 50 kr.

nože za slamoreznike po 2 gld.,

kline za slamorezne stroje po 2 gld.,

kose za mah po 50 kr.

Isto tako izdeluje vse drugo v njegovo stroko spadajoče blago, kakor lopate, sekire, vile, krampe, nože, cepine, lemeže, črtala, vezi, šine, podvoze, pokrovke, coklje, kladva, klešče i. t. d., in sicer fino točno in po primerne nizki ceni.

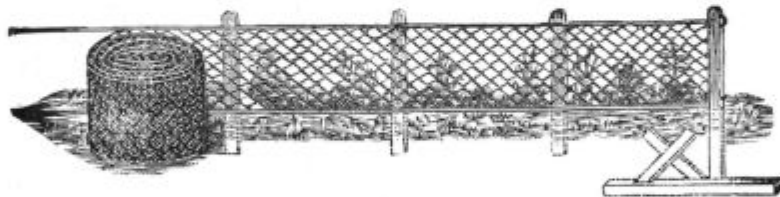
K obilni naročitvi se priporoča

(37-7)

F. Kajetan Ahačič

v Tržiču na Gorenjskem.

Praktične in cene žične ograje



Mrežaste modroce za postelje

Evgen Ivanc, Sodražica (Kranjsko)

ponuja sl. občinstvu v naročbo vsakovrstne mreže iz žice, za ograje vrtov, kurjih dvorišč, za preprežek v oknih in linah, za presipanje peska in gromoza, za noge snažiti i. t. d. Izdeluje in ima vedno v zalogi: elastične mrežaste modroce za postelje, medne in železne tkanine, za stroje, mlino, i. t. d. — vsakovrstna sita in rešeta za tovarne, mlino, čiščenje žita ter razne lesene izdelke za kuhinjo i. t. d.

— Cenilnike na zahtevanje brezplačno! —

(11-13)

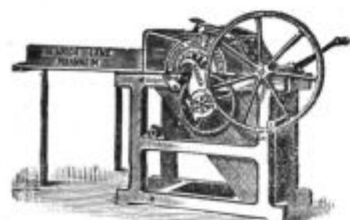
Jako znižane cene.

Najboljše mlatilnice, vratila (gepeljne), slamoreznice, čistilnice, stiskalnice za sadje in grozdje, se najcenejše kupi pri

Karol Kavšeka nasl.

Schneider & Verovšek

Ljubljana, Dunajska cesta 18



kjer je vedno velika izbira in se lahko vsakdo prepriča, da tukaj boljše in cenejše kupi, kakor od agentov ali direktno iz tovarnen, ker tukaj stroj vidi, pod jamstvom in ga tudi za pokušnjo dobi.

Dobrim posestnikom se dovoljujejo tudi plačila na obroke.

(49-3)