

ljudeh imie Dolenjska za vse ozemlje med zgornjo Kolpo in Savo — od Trubarja preko Levstika do Zupalnčiča isi lahko razlagamo tudi e tega vidika.

Posplošena trdittev, da je pri nas stopinja agrarnosti tudi stopnja gospodarske zaostalosti, je bila zapisana v letu 1959. Verjetno bo ta trditev čez nekaj desetletij ob veljavo. Zakaj tudi pri nas se je začela intenzifikacija kmetijske proizvodnje in za to ima Dolenjska nedvomno dobre naravne pogoje. Eo bo odpravljena velika razlika v produktivnosti pri kmetijskih in nekmetijskih gospodarskih panogah, bo splahnela tudi dolenjska in belokranjska zaostalost. In tedaj Dolenjska in Bela Krajina v razvitejše slovenske dežele ne bosta več izvažali predvsem delovne sile, ampak pridelke in izdelke. Upamo in želimo, da bi bilo to kmalu.

Tako kot pri rasti novejšega gospodarstva sta Dolenjska in Bela Krajina zaostajali tudi v razvoju slovenske geografije. Tudi v naši stroki sta robini, zaostali deželi, ki jima je v največjem strokovnem slovstvu posvečenih malo razprav. Tudi v Geografskem obzorniku. Ta je premogel en isam članek doslej o Novomeški kotlini in nje|nem obrobju v prvi številki letnika 1957.

Slovenski geografi smo ob povojnih zborovanjih z intenzivnejšim raziskovanjem in ogledom pokrajin spoznavali en slovenski predel za dru-

gim. V letu 1960 sta prišli na vrsto Dolenjska in Bela Krajina. Ge hočemo ostati zvesti tradiciji, nas čaka tu še posebno veliko dela, preden bomo spoznali podrobno strukturo krajev in preden bomo osvetlili pomen tega ozemlja za našo domovino. Nekaj kamnov za zgradbo, ki se imenuje boljše poznavanje Dolenjske in Bele Krajine, je že položenih. V letu 1954 je bilo v novomeški pokrajini ekipno geografsko raziskovanje in upamo, da bodo njegovi rezultati kmalu objavljeni. Leta 1959 je izšla Melikova Posavska Slovenija. Za novomeški seminar v letu 1960 so v teku nekatere drobne krajevne študije. Tudi te bodo primaknile nove kamne. Ko bodo v tej reviji objavljeni še referati s seminarja — in to je naš ngmen — bo delno zmanjšalna zadrega šolnikov, ki morajo vedožejnji mladini posredovati znanje o tem, kaj je na slovenskem ozemlju med zgornjo Kolpo in Savo. Med referati je tudi ta o Novem mestu, o katerem zato v tej številki ni govora.

Ciljem novomeškega seminarja jslovenskih geografov služi tudi ta dolenjsko-belokranjska številka, ki obnavlja problematiko tega ozemlja i: prinaša nekaj krajših člankov o poedinih geografsko pomembnih krajih in pojavih. Želimo, da bi dali z njo nove pobude za novo delo. Dokažimo, da nam je avtomobilska cesta v resnici približala Dolenjsko.

Andrej Briški

Gospodarsko-geografski pregled novomeškega okraja

Novomeški okraj s površino 2567 km² vključuje prirodno zelo različna področja na meji alpskega in dinarskega sveta. V Krški kotlini, kt je osrednji del tega okraja, se stika predalpski svet z dinarskim, pretežno kraškim področjem ter s panonskimi in subpanonskimi predeli. Ob njej se dvigajo na zahodni in južni strani dinarske planote, na jugovzhodu predstavljajo ostro pregrado proti Karlovški nižini Gorjanci, na severu sega do nje predalpsko Posavsko hribovje, njen vzhodni del pa je ob Savi odprt proti hrvatski Posavini.

Ze v Krški kotlini sami so precejšnje razlike. V njenem jugozahodnem delu, to je v novomeški okolici, prevladuje gričevnata pokrajina, srednji in vzhodni del pa imata ravninski značaj. Novomeška kotlina pripada upravno občini Novo mesto, ki zavzema tudi del nižinskega sveta med Skocjanom in Šentjernejem ter spodnji del Temeniške doline. Osredje Krške kotline in Krška ravan z obrobniimi terciarnimi goricami in Krško hribovje pripadajo občini Videm-Krško, medtem ko pripada Brežiška ravan z Bizeljskimi in Sevniskimi goricami občini Brežice.

Zahodno in severozahodno od Novega mesta prevladuje kraški svet. Na obeh straneh Zgornje Krke se razprostira Suha Krajina, ki ima površje razjedemo z raznovrstnimi kraškimi oblikami.

Upravno je vključena v občino Žužemberk. Vzporredno z dolino zgornje Krke poteka v dinarski smeri tudi dolina Temenice, preko katere vodi najpomembnejša prometna zveza med Ljubljansko in Novomeško kotlino.

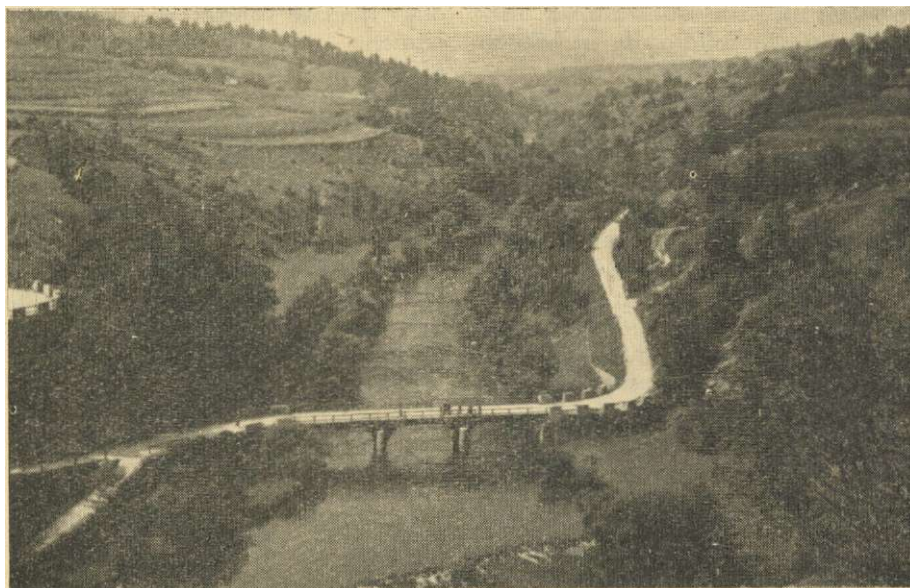
Med Temeniško in Savsko dolino se razprostira Mireniska dolina, ki je po svoji zgradbi in geološki strukturi že del Posavskega hribovja in pripada sinklinalnemu podolju, Iti se v gričevnati pokrajini nadaljuje mimo Sevnice proti Senovem. Zna na je po zalogah premoga. Na severni strani jo obrobja visoka litijska antiklinala, na južni strani pa antiklinalni svod Krškega hribovja. Dolina Save je iznad Sevnice vrezana v litijsko antiklinalo, nato preide v terciarno senovsko-sevniško kadunjo, izpod Sevnice proti Krškemu pa je epigenetsko vrezana v triadne kamenine. Porečje zgornje Mirne je upravno del občine Trebnje, ki vključuje tudi srednji del Temeniškega podolja. Pomembno prometno razpotje na sotočju Save, Mirne in Sevnice je del občine Sevnica, ki obsega spodnji del Mirenske doline, del doline Save in terciarno gričevje severno od nje. Vzhodni del senovske sinklinala pa predstavlja osrednji del občine Senovo.

Južni del okraja zavzema Bela Krajina, ki jo Kočevsko višavje in Gorjanci ločijo od Novo-

meške kotline in drugih delov okraja. Belokranjski ravniki, iznad katerega se dvigajo položni hrbti in gorice, je zelo soroden pokrajini onstran Kolpe, ki je že na hrvaški strani. Tudi v podnebju se uveljavlja omiljen panonski vpliv. Priroda daje Beli Krajini poseben značaj, ki je imel močan vpliv tudi na antropogeografske posebnosti. Med Kočevskim višavjem in Gorjanci je zarezan nižji pas, ki olajšuje promet med Dolenjsko in Belo Krajino. V njem sta izoblikovani nad Semičem in pri Jugorju nižji zarezi, ki sta nadaljevanje črnošnjiško-krškega in temeniškega podolja.

čilnost je usmerjenost k savski magistrali. V vzhodnem delu pa še že čuti vpliv Zagreba.

Gravitacijsko področje Novega mesta se omejuje na Krško dolino in Temeniško podolje, kjer so občine Novo mesto, Trebnje in Žužemberk. V srednjem delu Krške kotline pa se bori z gravitacijsko privlačnostjo obsavske magistrale. Nova avtomobilska cesta in morebitna železniška zveza med Novim mestom in Spodnjim Posavjem bosta mogoče vplivali na večjo povezanost obeh področij. Nastaja vprašanje, kje se bo razvil gravitacijski center. Morda bo to Novo mesto, lahko



Zgornja Krška dolina pri Poljanah in Šmihelu. Prirodne lepote zgornje Krške doline so izvrstne osnove za turizem, ki je šele v nastajanju. Foto I. Gams.

Navedene značilnosti površja novomeškega okraja, zlasti prehodi, ki jih nakazuje priroda, so osnova za dualizem prometne lege. Osnovni prometni smeri sta Savska dolina, ki povezuje osrednjo Slovenijo preko severnega dela okraja s hrvaško Posavino, in dinarsko usmerjeni podolji ob Temenici ter zgornji Krki, ki povezujeta Ljubljansko kotlino preko Novomeške pokrajine z Belo Krajino in Karlovško kotlino. Prometni dualizem je mnogo pripomogel, da je bilo uveljavljanje človeka na področjih današnjega novomeškega okraja neenotno. Pohtično-geografski razvoj v preteklosti je še stopnjeval sredobežno vlogo prirodnih pogojev. Zato se ni mogel razviti močnejši gravitacijski center, ki bi povezoval celotno področje. Tako današnji novomeški okraj sestavljajo tri gospodarsko-geografske enote, ki so v veliki meri zasnovane tudi na prirodnih pogojih. Te enote so: krško-brežiška, novomeška in belokranjska.

Krško-brežiško področje obsega vzhodni del Posavskega hribovja, Krško-Brežiško ravnino in obrobna gričevja, kar upravno pripada občinam Sevnica, Senovo, Krško in Brežice. Osnovna zna-

pa tudi nastajajoče urbanizirano področje med Krškim in Brežicami. Tretje in najbolj samosvoje področje novomeškega okraja je Bela Krajina z občinama Črnomelj in Metlika, kjer je gravitacijska privlačnost Novega mesta še šibka, manjkajo pa tudi močnejši vplivi drugih središč. Vpliv Karlovca je skromen. Tudi v Beli Krajini sami ni središča, ki bi jo močnejše povezoval v celoto. To vlogo ima nekoliko Črnomelj.

Področja novomeškega okraja v stopnji gospodarske razvitosti precej zaostajajo za vodilnimi slovenskimi pokrajinami, kar je posledica politično-gospodarskega razvoja v preteklosti. K temu so precej pripomogle tudi prirodne osnove, zlasti skromna surovinska baza in ne nazadnje prometna odmaknjenost.

Zaostajanje gospodarskega razvoja v novomeškem okraju za republiškim povprečjem kažejo podatki o narodnem dohodku na enega prebivalca, ki dosega samo 55 ob povprečja LBS. V okraju Novo mesto je v narodnem dohodku na enega prebivalca nad republiškim povprečjem samo občina Videm-Krško (indeks je 104o/o), predvsem po zaslugi nove tovarne celuloze in roto-

papirja, ima d 50 o/o republiškega povprečja sta še občini Novo mesto (67o/o), ki je v okraju najbolj industrializirana, ter Senovo (59o/o). V vseh drugih občinah je narodni dohodek manjši in znaša v občini Brežice le 44o/o, Sevnica 44o/o, Črnomelj 43o/o, Metlika 35o/o, Trebnje 36o/o in Žužemberk 25o/o povprečja LBS. Bolj kot občina Žužemberk, ki je v okraju najmanj razvita, zaostajajo v Sloveniji le še tri občine.

Zaradi počasnega razvoja nekmetijskih gospodarskih panog Ustvarja kmetijstvo v občinah Žužemberk, Trebnje in Metlika še vedno preko tri četrtine narodnega dohodka, v občinah Brežice in Črnomelj pa več kot polovico, kar je daleč nad povprečjem LBS (16o/o).

Tudi delež kmečkega prebivalstva je v novomeškem okraju zelo visok, saj se je v letu 1953 preživljalo s kmetijstvom kar 61 o/o vsega prebivalstva, medtem ko je republiški povpreček za leto 1953 41 o/o. Delež kmečkega prebivalstva je manjši od republiškega povprečja samo v občini Senovo (34o/o), kjer je velik del prebivalstva zaposlen v rudarstvu. Relativno največ kmečkega prebivalstva je v občinah Žužemberk (79o/o), Trebnje (70o/o), Metlika (69o/o) in Črnomelj (67o/o), torej v dinarskem delu okraja, ki ima, razen v posameznih otokih, za kmetijstvo že tako slabše prirodne pogoje.

V narodnem dohodku na enega prebivalca in deležu kmetijstva pri ustvarjenem narodnem dohodku ter deležu kmečkega prebivalstva zaostaja v Sloveniji za novomeškim okrajem le še okraj Murska Sobota. To dokazuje tudi podatek o deležu zaposlenih od skupnega prebivalstva. Medtem ko je v LRS zaposlenih v družbenem sektorju gospodarstva 23,7o/o (1958), jih je v okraju Novo mesto le 14,2o/o. Zelo na slabem so v tem pogledu občine Žužemberk (4,4o/o), Trebnje (9,0o/o), Brežice (9,9o/o), Metlika (9,80/o) in Črnomelj (11,9o/o). Tudi vse ostale občine zaostajajo za republiškim povprečkom (Novo mesto 21o/o, Senovo 20,1 o/o, Videm-Krško 15,1 o/o in Sevnica 14,3 o/o).

Na osnovi navedenega lahko zaključimo, da so precejšnje razlike v gospodarski razvitosti tudi znotraj novomeškega okraja. Po vseh navedenih podatkih sta na najslabšem občini Žužemberk in Trebnje — v osrednji Dolenjski ter belokranjski občini Metlika in Črnomelj.

To dokazuje tudi prostorna razporeditev proizvodnje po najvažnejših gospodarskih dejavnostih, ki so opisane v nadaljevanju.

Najugodnejši prirodni pogoji za kmetijstvo so na Krško-Brežiški ravnini ter na obrobem gričevju, kjer je tudi največ obdelovalne površine. V občini Brežice obsega obdelovalna površina kar 46,2 o/o celotne površine, v občini Videm-Krško pa 41,7o/o. Precej obdelovalne površine je tudi v Novomeški kotlini in Temeniškem podolju, kjer kmetije uživajo ugodnost razmeroma debele rdeče prsti in položnih pobočij srednjedolenjskih gor. Zato je tudi delež obdelovalne površine v občinah Novo mesto (33,2o/o) in Trebnje (36o/o) večji od

republiškega povprečja. Tem se pridružuje še občina Metlika s 40,8 o/o. V Suhu Krajini in tudi večjem delu Bele Krajine je zaradi ukrašenosti obdelovalne površine malo. Zato je v občini Žužemberk le 15 o/o obdelovalne površine, v občini Črnomelj pa 17,1 o/o. V teh občinah je izredno veliko pašnikov (nad 40o/o). Tudi v občinah Sevnica in Senovo, ki sta že na področju Posavskega hribovja, je obdelovalne površine manj od povprečja LRS.

Pridelovanje žit je najpomembnejše na ravninskem svetu, zlasti v Krški kotlini, kjer se pšenici pridružuje v večjem obsegu koruza, kar spominja na sosedstvo s subpanonskimi predeli. Precej je razširjeno pridelovanje krompirja, ki je deloma namenjen tudi prodaji.

V vsem okraju so zelo ugodni prirodni pogoji za živinorejo. Obsežne travne površine, ki jih je posebno veliko na vlažnejših aluvialnih ravninah, so v Krški kotlini, v dolini Mirne, Temenice,

Kolpe in ob drugih vodah. V novejši dobi se zelo širijo njivske površine s krmilnimi rastlinami.

Razvija se mlečna govedoreja. Na Krško-Brežiški ravnini je precej razvita zaradi bližine zagrebškega tržišča. Z ustanovitvijo novih zbiralnic mleka, ki ga deloma tudi predelujejo, se je ta govedoreja razširila tudi v Novomeški kotlini, Mirenski dolini in drugod. Še vedno pa gojijo precej goveda za zakol, zlasti tam, kjer so slabe prometne zveze.

Prašičereja je najbolj razširjena v Krški kotlini, zlasti v njenem spodnjem delu, kjer dajejo dobro prirodno osnovo Krakovski gozd in Dobrave, najobsežnejši kompleksi ravninskega hrastovega gozda v Sloveniji. Za šentjernejsko ravnino ter Mirensko dolino je značilno gojenje mladih pujskov za prodajo.

Mokrotni travniki, ki dajejo veliko kisle trave, so na Šentjernejski ravnini in Zakrakovju osnova za konjerejo. Za Šentjernejo so značilni konjski semnji, ki privabljajo kupce od blizu in daleč, slovi pa še po znamenitih konjskih dirkah.

Zelo važno vlogo ima vinska trta. Obsežni vinogradniški kompleksi so na gričevnatem obrobju Krške kotline s težiščema na krško-brežiškem in novomeškem področju, kjer ima vinogradništvo komercialni značaj. V Beli Krajini so za vinogradništvo posebno ugodna pobočja na severnem robu kotline. Vendar Belokranjecem preostane malo vina za prodajo. Za lastne potrebe gojijo vinsko trto tudi v osrednjedolenjskem področju s težiščem na obrobju Mirenske doline, nekaj pa tudi na položnejših pobočjih genovsko-sevniškega podolja.

V povojni dobi so se zelo razširili nasadi sadnega drevja, zlasti v obliki obsežnih plantaž družbenih kmetijskih gospodarstev. Najpomembnejši nasadi jablan, sliv, hrušk, breskev in drugih vrst sadnega drevja so na Bizeljskem, okoli Brežic in Krškega ter v novomeški občini. Precej skrbijo za razvoj sadjarstva v Beli Krajini, v osrednji Dolenjski pa je za sadjarstvo najugodnejše obrobje Mirenske doline.

Novost dolenskega in belokranjskega kmetijstva je hmelj, ki so ga v zadnjih letih zasadili marsikje ob Krki, Mirni in v Beli Krajini.

Za večino današnje kmetijske proizvodnje je značilna zaostalost in majhna proizvodnost. Na dosednji razvoj kmetijstva je močno vplivala oddaljenost od večjih potrošnih središč in slaba prometna povezanost z njimi. Kar se tega tiče, ima najugodnejše pogoje Krško-Brežiška ravnina z obrobjem, kjer je omogočila bližina Zagreba delno komercializacijo kmetijske proizvodnje. Oddaljenost od velikih središč je najbolj prizadela Belo Krajino, zato je njena kmetijska proizvodnja usmerjena v glavnem na domačo porabo. Posebej je treba poudariti, da so v Beli Krajini še velike možnosti za razširitev obdelovalne površine na obsežne še neobdelane ploskve, ki so prekrite z debelo plastjo rdeče prsti. Tudi površini belokranjskih steljnikov bi lahko koristneje izrabljali.

v novomeškem okraju je agrarna gostota precej velika, saj živi na 1 km² obdelovalne površine 123 kmečkih prebivalcev, v povprečju LRS pa 109. Agrarna gostota je zlasti velika v Suhi Krajini, saj znaša v občini Žužemberk kar 193. Tudi Bela Krajina ni mnogo na boljšem. V občini Črnomelj živi 140 kmečkih prebivalcev na 1 km² obdelovalne površine. Tudi v vseh drugih občinah je agrarna gostota večja od republiškega povprečja, ki se mu najbolj približuje občina Videm-Krško (111), čeprav ima za kmetijstvo, razen občine Brežice, najugodnejše prirodne pogoje.

Zaradi velike agrarne gostote ter pomanjkanja možnosti zaposlitve v nekmetijskih dejavnostih je v novomeškem okraju migracijski saldo negativen. Iz celotnega okraja se je od leta 1955 do 1958 odselilo 5774 oseb več kot priselilo. Na vsakih 1000 prebivalcev se je odselilo 35 oseb. Odseljevanje prebivalstva ni značilno samo za gospodarsko najbolj zaostale občine v Suhi Krajini, Beli Krajini in temeniško-mirenskem področju, temveč za vse občine v okraju. Modernizacija kmetijske proizvodnje, ki se v zadnjih letih vedno bolj uveljavlja, bo med drugim v prihodnjih letih vplivala tudi na zmanjševanje odselejanja.

V času, ko se je vršila precej intenzivna industrializacija mnogih delov Slovenije, so bila področja novomeškega okraja v zatišju gospodarskega razvoja, k čemur so največ pripomogli gospodarsko-politični pogoji, prometna odmaknjenost in pomanjkanje surovin. Zato je industrijski razvoj v okraju Novo mesto šele v zametkih. V novejši dobi, ko se posveča večja skrb gospodarsko slabim razvitim področjem, so obnovili in razširili predvojne industrijske objekte, razen tega pa zgradili tudi več novih. Poiskati bo treba še nove možnosti, da se odseljevanje prebivalstva vsaj ublaži, če že ne popolnoma zavre.

Energetske osnove novomeškega okraja niso posebno obsežne. Vodne sile so v glavnem še neizkoriščene. Zaenkrat obstaja samo majhna hidroelektrarna Prečna na Temenici. Najugodnejši

prirodni pogoji za gradnjo večje hidroelektrarne so na Savi pri Krškem. Na splošno pa je novomeški okraj reven z vodnimi silami.

Sele po prvi svetovni vojni so začeli z intenzivnejšo eksploatacijo premoga. Možnosti nadaljnega razvoja proizvodnje premoga so majhne, ker po dosedanjih raziskavanjih zaloge premoga niso velike. V sinklinalnem senovskem podolju je ležišče rjavega premoga pri Senovem, ki je po sedANJI proizvodnji najmočnejši premogovnik v okraju, ima pa sorazmerno majhne zaloge. Kvaliteta premoga je zelo sorodna trboveljski. Del senovskega premoga uporablja termoelektrarna v Brestanici. V Mirenski dolini so zaloge slabšega premoga, ki ga izkorišča premogovnik Krmelj. Lignit izkoriščajo v Globokem pri Brežicah, ki pa zaradi zastarelosti naprav in oddaljenosti od železnice zelo težko tekmuje na tržišču. Največje zaloge premoga so pri Kanižarici v Beli Krajini, ki pa so zaradi neugodne lege slojev še malo izkoriščene. Precejšnje težave povzročata tudi oddaljenost od železnice, ki je značilna za večji del Bele Krajine, kar je v veliki meri vplivalo tudi na njen dosednji razvoj. Zaradi slabih prometnih zvez bi bila za razvoj premogovnika Kanižarica velikega pomena gradnja termoelektrarne. Ob prikazu zalog in proizvodnje premoga lahko zaključimo, da okraj, podobno kot pri izrabi vodnih sil, nima velikih perspektiv.

Danes so v okraju Novo mesto zastopane zlasti tiste industrijske stroke, ki imajo surovinsko osnovo ali tradicijo. Večina industrijskih podjetij je majhnih.

Velike zaloge lesa so omogočile razvoj lesne industrije, saj gozdovi zavzemajo 45o/o vse površine. Gospodarsko najvažnejši gozdovi so v Posavskem hribovju, novomeškem področju, na pobočjih Kočevskega višavja ter na obsežnih ravninskih gozdnih površinah Dobrav in Krakovskega gozda. Najstarejše podjetje lesne stroke je kopitarna v Sevnici, ki izdeluje kopita za čevlje in lesno galanterijo. V Sevnici je še podjetje „Jugotanin“, ki je eno redkih podjetij za ekstrakcijo tanina iz kostanjevega in hrastovega lesa. V prihodnosti bodo zaceli iz odpadkov izdelovati tudi lesonitne plošče. Drugo središče lesne industrije je v okolici Novega mesta, kjer je najmočnejše podjetje lesne stroke „Novoles“, ki je dobilo v Straži pri Novem mestu nove in večje prostore. Nove kapacitete omogočajo podjetju trikratno povečanje proizvodnje. Glavni novi proizvodi so vezane plošče in furnirska žična embalaža. V Brežicah je tovarna pohištva, ki se je razvila iz obrtnega podjetja in izdeluje serijsko pohištvo boljše kvalitete, zlasti za izvoz. Nasploh je lesna industrija najpomembnejši izvoznik v okraju. Predeli ob vznožju Roga in njegovih gozdov imajo močne žagarske obrate, saj sta les in njegova predelava glavna vira tukajšnjega prebivalstva.

Zaloge gline izkoriščajo opekarne. Vse so že zastarele in potrebne rekonstrukcije. Največji opekarni sta v Brežicah in Zalogu pri Novem mestu. Opekarna Brežice izkorišča bogate zaloge

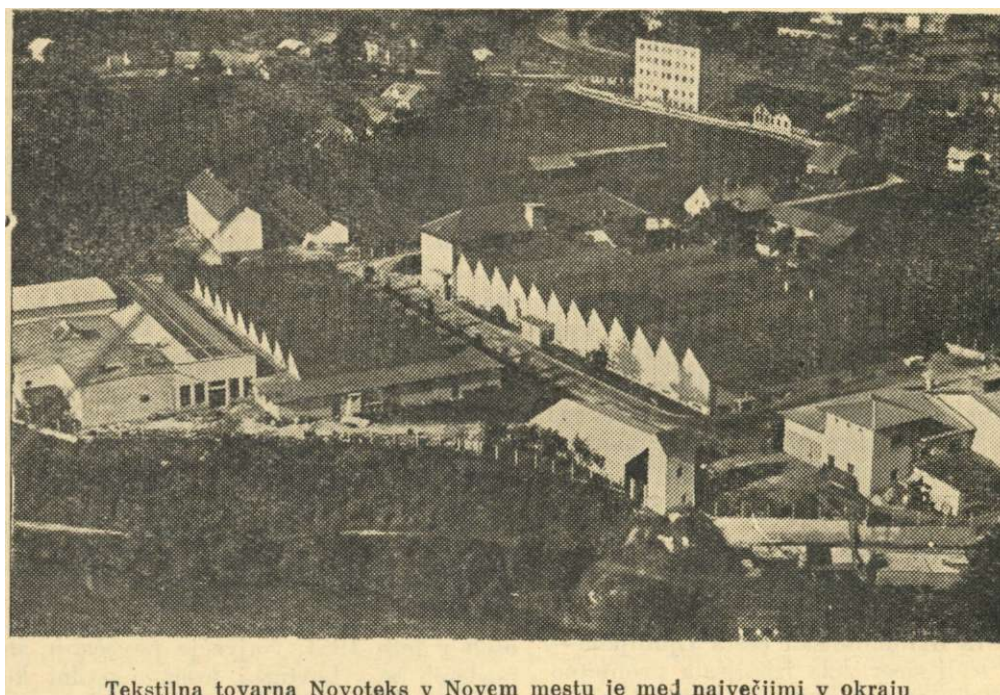
kvalitetne glin, ki omogočajo razširitev proizvodnje. Najpomembnejši proizvod so votlaki. Proizvodnjo precej povečuje tudi opekarna Zalog, ki prav tako izdeluje votlake. V obeh opekarnah rekonstruirajo obrate. Manjši in zastareli opekarni sta v Prečni in Prelesju. Zaloge glin omogočajo nastanek opekarn tudi drugod. Velike zaloge so pri Kajničarici v Beli Krajini, pri Krmelju in Račjem selu, a jih zaenkrat izkoriščajo samo manjša podjetja.

Surovinska osnova je omogočila razvoj industrije nekovin. Najvažnejša je proizvodnja kremenčevega peska, v kateri je novomeški okraj vodilni v državi. Pridobivanje kremenčevega peska ima tradicijo še iz časov železarske obrti v dolini Krke. Sedaj ga izkoriščata podjetje „Kremen“ iz Novega mesta in podjetje „Kremenica“ iz Sevnice, ki ima star peskokop v Krmelju, novega pa odpira v Pokleku. Proizvodnja se bo v

vijati tudi v novomeškem okraju. V Kanižarici pri Črnomlju so ustanovili podjetje „Belsad“, ki izdeluje sadne koncentrate in konzervira vrtnine. Te vrste podjetij so zaradi oddaljenosti od večjih potrošnih središč Beli Krajini zelo dobrodošle, ker omogočajo ustvarjanje tržnih viškov v belokranjskem kmetijstvu. Podobno podjetje je začelo obratovati tudi v Mirni na Dolenjskem.

Nekatere industrijske stroke se naslanjajo na tradicijo. Med temi so: tekstilna industrija, industrija obutve in kovinska industrija.

Domača tekstilna obrt in nekateri večji predvojni tekstilni obrati so bili osnova za nastanek kombinata volnenih izdelkov „Novoteks“ v Novem mestu, ki izdeluje tkanine iz česane volnene preje in mikans volnene tkanine. Na podoben način sta se v Novem mestu razvili tkalnica bombažnih tkanin in konfekcije perila. V Dobrni je nastalo podjetje za izdelovanje pletenin.



Tekstilna tovarna Novoteks v Novem mestu je med največjimi v okraju

prihodnosti preusmerila v končne proizvode. V Novem mestu je tudi manjše podjetje za izdelovanje gradbene keramike, pri Globokem pa je glinokop.

Današnja tovarna celuloze in roto-papirja v Vidmu-Krškem se je razvila iz manjšega predvojnega podjetja. Njena lokacija je ugodna tako glede surovin kot tržišča, saj stoji sredi bogatega gozdnega področja ter blizu največjih potrošnih središč Ljubljane in Zagreba, zato je predvideno nadaljnje širjenje podjetja.

Kljub agrarnemu značaju nima novomeški okraj v živilski industriji večje tradicije. V predvojni dobi je bilo tod le podjetje za izdelovanje čokolade in likerjev v Brestanici. Šele po drugi svetovni vojni se je začela živilska industrija raz-

Tako kot v novomeški okolici ima tekstilna dejavnost bogato tradicijo v Beli Krajini. V Metliki se je razvila pletilnica „Beti“. „Novoteks“ iz Novega mesta namerava v Metliki urediti za svoje potrebe večjo predilnico česane volnene preje. Obrtno podjetje „Belokranjka“ v Črnomlju raste v industrijsko podjetje. V serijsko proizvodnjo se preusmerjajo še nekatera druga tekstilna obrtna podjetja.

Iz obrti se je razvila tudi industrija obutve. Zaenkrat imata industrijski značaj dve podjetji, eno v Novem mestu, drugo v Dolenjskih Toplicah. Izdelujeta razne vrste moške, ženske in otroške obutve.

V zadnjih letih se je precej razmahnila kovinska industrija, ki izdeluje končne proizvode v

kooperaciji z domačimi in inozemskimi podjetji. Predelava kovin ima že tradicijo v železarski obrti, ki je bila razvita v dolini Krke in v Beli Krajini. Zato ni slučajno, da so nova podjetja kovinske stroke nastala prav v teh področjih. V Novem mestu so ustanovili tovarno motornih vozil „IMV Novo mesto“, ki sedaj uvaža le še avtomobilske motorje, ostale dele za avtomobile pa izdeluje s pomočjo drugih domačih podjetij. Predvidevajo tudi izdelovanje strojev za opremo delavnic. V Dobovi je podjetje za popravilo železniških tovornih voz, podobno podjetje v Straži pa so nedavno ukiniteli. V Mirni je bila ustanovljena tovarna šivalnih strojev, ki se v proizvodnji vedno bolj osamosvaja. Za gospodarski razvoj Bele Krajine je precejšnjega pomena po vojni ustanovljena livarna in strojna tovarna „Belt“ v Črnomlju.

V okviru ljubljanskega podjetja „Telekomunikacije“ so se v Šentjerneju, Semiču in Mokronogu pojavili prvi zametki elektroindustrije. Vsi trije obrati izdelujejo posamezne sestavne dele radijskih in drugih električnih aparatov. Obrati delajo s priučeno delovno silo.

V Novem mestu je tudi tovarna zdravil „Krka“, ki izdeluje farmacevtske, kemične, farmaceutsko-kozmetične in sanitarno-higienske proizvode.

Pregled industrije je pokazal, da v novomeškem okraju prevladujejo manjša industrijska podjetja, ki so bila zgrajena z namenom, da zaposlijo odvečno delovno silo. Število zaposlenih v industriji še vedno ni posebno veliko. V vseh strokah industrije je bilo konec leta 1958 zaposlenih 7943 oseb ali 5,00 prebivalstva okraja, kar je več kot polovico manj od republiškega povprečja (10,80/o). Druge gospodarske panoge zaposlujejo v družbenem sektorju 9,20/o prebivalstva, kar je tudi prav tako precej manj od povprečja LBS.

Novomeški okraj ima zelo ugodne prirodne pogoje za razvoj gostinstva in turizma, ki pa jih še malo izkoriščamo. K razvoju turizma bo precej pripomogla nova avtomobilska cesta Ljubljana—Zagreb, ki je tudi sicer zelo izboljšala prometno povezanost severnega in srednjega dela okraja z Ljubljano in Zagrebom. V novomeškem okraju je mnogo privlačnih turističnih točk. Na mnogih krajih se prirodne lepote povezujejo z zgodovinskimi znamenitostmi. Poseben pomen za razvoj turizma imajo Dolenjske, Šmarješke in Gateške toplice, ki so zaenkrat še vse premalo izkoriščene.

Problem zaostajanja stopnje gospodarske razvitosti novomeškega okraja za republiškim povprečjem rešuje okrajni perspektivni plan za leta 1957—1961. V njem je predviden hitrejši razvoj posameznih gospodarskih panog in negospodarskih dejavnosti. Velik del perspektivnega plana je že uresničen, ker se plansko obdobje že zaključuje.

V petih letih naj bi se povečal družbeni bruto proizvod v celotnem gospodarstvu za 860/o, narodni dohodek pa za 7800. V LBS se bo po re-

publiškem perspektivnem planu družbeni bruto proizvod povečal za 4700, za prav toliko tudi narodni dohodek. Gospodarski razvoj bo torej v novomeškem okraju precej hitrejši kot v republiškem povprečju.

Od posameznih gospodarskih panog je predvideno največje povečanje družbenega bruto proizvoda v kmetijstvu, in sicer za 10500, v industriji pa za 8800. Do leta 1961 naj bi se menjala struktura družbenega bruto proizvoda v korist kmetijstva, katerega delež se bo povečal od 29,70/o v letu 1956 na 32,50/o v letu 1961, delež industrije pa bo ostal v glavnem nespremenjen (okrog 46,500). Vzporedno z razvojem gospodarstva naj bi se število zaposlenih povečalo za dobrih 350/o.

Večja proizvodnja bo omogočila tudi večji narodni dohodek na enega prebivalca. Ta naj bi se povečal za dobrih 7500, kar je precej več kot v republiškem povprečju (380/o). V letu 1961 bo narodni dohodek na enega prebivalca v novomeškem okraju dosegel že blizu 6000 povprečja Ljudske republike Slovenije.

Večjo industrijsko proizvodnjo bomo dosegli z boljšim izkoriščanjem obstoječih kapacitet, z rekonstrukcijo in razširitvijo sedanjih obratov ter z nekaterimi novimi objekti, kar je že precej uresničeno. Poudarek je na tistih industrijskih strokah, za katere imamo surovinsko osnovno, zlasti na lesni ter papirni industriji in industriji gradbenega materiala ter na tekstilni in kovinski industriji, katerih razvoj se naslanja na tradicijo. Pomembnejši objekti, ki so že pričeli obratovati, so bili omenjeni že v odstavku o industriji.

Proizvodnja so bo precej povečala tudi v drugih industrijskih strokah, zlasti elektroindustriji in kemični industriji. Njen obrat „KBKA“ v Novem mestu, ki dela razne farmacevtske izdelke, se v zadnjih letih zelo hitro razvija.

V termocentrali Brestanica je predviden drugi agregat. Rekonstruirali bodo tudi rudnike.

Število zaposlenih v industriji se bo povečalo od skoraj 6000 oseb v letu 1956 na približno 8000 oseb v letu 1961. Največje povečanje števila zaposlenih bo v kovinski, lesni, tekstilni, kemični in elektroindustriji.

V kmetijstvu predvideva perspektivni načrt povečanje krmne osnove za živinorejo, nabavo plemenske živine in krav mlekaric ter gradnjo hlevov in svinjakov. Povečale naj bi se njivske površine s krmilnimi rastlinami, zmanjšale pa površine z žitom in vrtninami, kljub temu pa naj bi se njihova proizvodnja povečala. Perspektivni načrt določa razširitev hmeljskih nasadov in gradnjo ustreznih sušilnic. Podvojiti namerava število breskev in marelic in pričeti s temeljito obnovo vinogradov. Precej investicijskih sredstev predvideva plan za mehanizacijo kmetijske proizvodnje ter intenzivnejše obdelovanje.

Precejšen razvoj bo tudi v drugih gospodarskih panogah kot trgovini, turizmu in gostinstvu, prometu, gradbeništvu, gozdarstvu in obrti ter negospodarskih dejavnostih.

Perspektivni plan za leta 1957 do 1961 bo v večjem delu postavk izpolnjen že v letu 1960, zato se podobno kot v zveznem in republiškem

merilu tudi v okraju Novo mesto že pripravljajo za sestavo novega perspektivnega načrta, ki bo zajel petletno obdobje 1961 do 1965.

Budi PiJetič

U v o d

Hriboviti pokrajini pod Gorjanci pri Novem mestu kakor tudi pri Šentjerneju ali Kostanjevici pravijo ljudje Podgorje, prebivalcem pa Podgorci.

Podgorje je široko na zahodu pri Novem mestu, močno pa se zoži pri Šentjerneju in se zopet nekoliko razširi od Kostanjevice proti vzhodu. Na tem mestu bomo govorili o širšem zahodnem delu gorjanskega Podgorja, ki se razprostira med Gorjanci in dolino Krke ter med Mokrim Poljem in Ljubenskim hribom. To pokrajino, ki se v glavnem ujema s teritorijem bivše gotnijske in brusniške občine, bi lahko upravičeno imenovali novomeško Podgorje, kajti vpliv mesta se tu prav močno uveljavlja, saj se dnevno veliko Podgorcev zadržuje v mestu, bodisi na delu ali pa po drugih opravkih.

Geomorfološko— hidrografskerazmere

Pokrajina se polagoma dviga od Krke proti jugovzhodu do višine okrog 430 do 440 m, kjer ležijo najvišje podgorske vasi, nato pa naglo preide v strmo pobočje Gorjancev. Podgorje je vseprek valovito. Prevladujejo zaokrožene oblike. Le tu in tam so podgorski potoki vrezali strme stopnje, ki človeka pošteno utrudijo, ako se po njih vzpenja po najkrajši poti do zgornjih podgorskih vasi.

Za podgorski relief, ki se razprostira v nadmorskih višinah od 200 do 480 m — ako ne sežemo v neposeljena in strma pobočja Gorjancev — so značilne uravnane, ploske površine, terasni nivoji. Razprostirajo se vzporedno z orografsko smerjo Gorjancev. V celoti so sicer močno razrezani, vendar so v gornjem in srednjem delu Podgorja boljše ohranjeni kakor v spodnjem Podgorju. Nanje je vezana razporeditev naselij, poti in poljedelskih kultur, pa jih zato ne smemo prezreti.

Zaradi preglednosti bom razdelil pokrajino v zgornje, srednje in spodnje Podgorje. Zgornje Podgorje — to je pravzaprav pravo Podgorje v ožjem smislu, saj je že Trdina zapisal, da se sliši ime Podgorje „pogostoma le za nekoliko vasi, ki stoje najbližje Gorjancev“ — se v glavnem ujema z nivoji v višinah 420 do 430 m in 370 do 390 m. Tu stojijo vasi Podgrad, Cerovec, Dolž, Zajčji vrh, Gaberje in še nekaj manjših vasic in zaselkov. Nivo 410 do 430 m predstavlja obsežna

PODGORJE

ravan na Dolžu, Vrheh pri Dolžu in bližnji okolici. Drugod je ohranjen le v manjših ploskvah (nad Gaberjem, Cerovcem v Mihovcu), ki večinoma niso poseljene. Vasi Podgrad, Pristava, Konec in Vinja vas tudi stojijo na istem nivoju, toda geomorfološka slika je tu bolj komplicirana: uravnanih površin je malo in so majhne, pač pa je svet ponekod prav strmo nagnjen, in se tu pa tam posamezne vzpetine, kakor Mehovo (571 m) in še nekaj nižjih, dvigajo v znatne višine. Tudi nivo v višinah 370 do 390 m je najbolj ohranjen pri Dolžu, predvsem okrog prej omenjenega nivoja, najmanj pa v okolici Mehovega, kjer tudi ostanke naslednjega nivoja v višinah 320 do 340 m komaj zasledimo, pač pa se na račun obeh prav do razmeroma strmih pobočij Mehovega razprostira nivo 260 do 280 m; na njem stojita Jurna in Koroška vas.

V srednjem Podgorju, kjer ležijo vasi Veliki Podljuben, Lakovšice, Jurhna vas, Koroška vas, Težka voda, Stopiče, Verdun, Orehek, Ilrušica, Vel. Slatnik, Brusnice, Leskovec in Dol. Suliadol, se razprostirata nivoja v višinah 320 do 340 m in 260 do 280 m. V primerjavi z nivoji v zgornjem Podgorju zavzemata večji areal, saj ju lahko zasledimo vzdolž vsega Podgorja od Ljubenskega hriba pa do Mokrega polja, a sta bolj na drobno razrezana, in so zato plane, ravne površine manj izrazite in ožje.

Relief spodnjega Podgorja je močno razgiban. Tekoče vode so izoblikovale širše doline. Dobro so ohranjene dokaj razsežne mlajše terase, medtem ko ostanke starejšega nivoja lahko opazimo le v vzpetinah, ohranjenih na razvodjih, s prevladujočimi višinami 220 do 240 m. Te so večinoma gozdnate, medtem ko stojijo naselja na nižjih, mlajših terasah, kjer je ugodneje za poljske kulture in promet. Naselja so zgoščena v treh skupinah in sicer na jugu (Birčna vas, Stranska vas, Rakovnik in Rajnovšoe), na jugozahodu (Mah Podljuben, Mraševo, Petane, Vrh, Roričevo in Škrjance) in na severovzhodu (Cikava, Slatnik, Smolenja vas, Potov vrh, Ratež, Gumberk, Rrezje in Že rja vin). V četrti skupini so vasi v neposredni okolici Novega mesta: Šmihel, Regerča vas, Gotna vas, Brod in Žabja vas. Te so že močno urbanizirane in je pričakovati, da bodo že v nekaj letih postale sestavni del mesta.

Podgorska tla sestavljajo beli, sivi in rdečkasti, skladoviti in neskladoviti, kompaktni in razdrobljeni, trijadni pa deloma jurski in kredni apnenci in dolomiti. Mezozojske kamenine, ap-