



KAPESNÍ
KALENDÁŘ

NA OBYČEJNÝ ROK

□ 1917. □



ALOIS SUCHOMEL.

knihářství,

Praha-II., Vyšehradská tř. č. 2005 („U Tunglů“).

inv. št. 1108

ARHITEKTURNÍ
MUSEUM
KATEŘINA

A 15 20

Vládcem roku 1917 jest Jupiter (Kralomoc).

Jupiter jest největší oběžnice naší sluneční soustavy. Obíhá kolem Slunce v době asi 11⁷/₁₀ roku v dráze jen málo výstředné. Kol osy otáčí se v době skoro o 9 hodin. Podle průměrné vzdálenosti asi 773 milionů km od Slunce jest v pořadí oběžnic na 5. místě. Střední průměr Jupitera jest asi 11krát větší než průměr Země. Hmotá Jupitera jest 318krát větší než hmotá Země, průměrná hustota asi 4krát menší než hustota Země. Prostému oku jeví se Jupiter obyčejně jako hvězda větší než 1. velikosti, zářící žlutým světlem. V dalekohledu pozorujeme jej jako kruhovitý zploštělý terč, na němž vždy dobře jsou patrný tmavé pruhy rovníkové. — Kolem Jupitera krouží, pokud dosud víme, devět měsíců.

Čtvero ročních částek:

Jaro počíná se 21. března ve 3 h. 41 m. ráno středoevropského času, kdy Slunce vstupuje do znamení Skopce. Jarní rovnodennost; léto počíná se 21. června v 11 h. 23 m. s. č. večer, kdy Slunce vstupuje do znamení Raka. Letní slunovrat. Nejdelší den, nejkratší noc; podzim počíná se 23. září ve 2 h. 14 m. s. č. odpoledí, kdy Slunce vstupuje do znamení Vah. Podzimní rovnodennost; zima počíná se 22. prosince v 9 h. 4 m. s. č. ráno, kdy Slunce vstupuje do znamení Kozorožce. Zimní slunovrat. Nejkratší den, nejdelší noc.

Zatmění Slunce a Měsíce:

V roce 1917 budou čtyry zatmění Slunce a tři zatmění Měsíce.

Pohyblivé svátky roku 1917:

Jména Ježíš	7. ledna
Neděle Devítník	4. února
Masopustní neděle	18. února
Popeleční středa	21. února
Neděle květná	1. dubna
Hod Boží velikonoční	8. dubna
Nanebevstoupení Páně	17. května
Hod Boží svatodušní	27. května
Nejsvětější Trojice	3. června
Božího Těla	7. června
Navštívení P. Marie	1. července
Sv. andělů strážných	2. září
Všeobecné posvěcení chrámů	21. října
První neděle adventní	2. prosince

Masopust potrvá 45 dní.

Soudní prázdniny:

Nař. min. spravedl. z 5. května 1897, č. 112 ř. z.: V neděli a na Hod Boží vánoční (25. prosince). Na jiný zasvěcený svátek stání ustanoviti připouští se pouze tehdy, je-li nebezpečí v prodlení. V prázdninách od 15. července do 25. srpna konají se stání a vydávají se rozhodnutí jen ohledně záležitostí nutných, t. zv. feriálních.

INVENTURNÍ
KNIHA
ARCHEOLOGICKÉHO
MUSEA
V PRAZE

inv. št. 11081*

LEDEN.

Dni a týdny	K a l e n d á ř		Slunce	
	katoliků	evangel.	vých.	záp.
1 Pond.	Nový rok	Nový rok	7 59	4 9
2 Úterý	Makaria	Abel. a S.	7 59	4 10
3 Středa	Genovefy	Enocha	7 59	4 11
4 Čtvrť.	Tita b.	Isabely	7 58	4 12
5 Pátek	Telesfora †	Simeona	7 58	4 13
6 Sobota	Sv. 3 králů	Zj. Páně	7 58	4 14
7 Neděle	Jména Ježíše	Rajmunda	7 58	4 15
8 Pond.	Erharda ☺	Erharda	7 57	4 16
9 Úterý	Basilíše	Marciala	7 57	4 18
10 Středa	Agatona	Pavla p.	7 56	4 19
11 Čtvrť.	Hygina	Matyldy	7 56	4 20
12 Pátek	Proba †	Reinholda	7 55	4 22
13 Sobota	Leontina	Hilaria	7 55	4 23
14 Neděle	Felixa	Felixa	7 54	4 24
15 Pond.	Pavla p.	Maura	7 53	4 26
16 Úterý	Marcela ☾	Marcela	7 53	4 27
17 Středa	Antonína p.	Anton. p.	7 52	4 29
18 Čtvrť.	Prisky p.	Prisky	7 51	4 30
19 Pátek	Ferd., K. †	Sáry	7 50	4 32
20 Sobota	Fab. a Šeb.	Fab. a Š.	7 49	4 34
21 Neděle	Anežky	Anežky	7 48	4 35
22 Pond.	Vinc. a An.	Vincence	7 47	4 37
23 Úterý	Zasn. P.M. ☉	Emeran.	7 46	4 38
24 Středa	Timotea	Timotea	7 45	4 40
25 Čtvrť.	Obr. Pavla	Obr. Pavla	7 44	4 42
26 Pátek	Polykarpa †	Polykar.	7 42	4 43
27 Sobota	Jana Zl.	Jana Zl.	7 41	4 45
28 Neděle	Karla Vel.	Karla V.	7 40	4 47
29 Pond.	Frant. Sal.	Valeria	7 39	4 48
30 Úterý	Martiny p. ☽	Adelgun.	7 37	4 50
31 Středa	Petra Nol.	Virgilia	7 36	4 52

Poznámky.

ÚNOR.

Dni a týdny	K a l e n d á ř		Slunce	
	katoliků	evangel.	vých.	záp.
1	Čtvrť.	Ignáce m.	Ignáce	7 35 4 53
2	Pátek	Hromnic	Obět. P.	7 33 4 55
3	Sobota	Blažeje	Blažeje	7 32 4 57
4	Neděle	Spt. Veroniky	Veroniky	7 30 4 59
5	Pond.	Háty	Háty	7 29 5 0
6	Úterý	Doroty	Doroty	7 27 5 2
7	Středa	Romualda ☺	Reinharda	7 25 5 4
8	Čtvrť.	Jana z M.	Šalom.	7 24 5 5
9	Pátek	Apoleny †	Apolény	7 22 5 7
10	Sobota	Školastiky	Gabriela	7 20 5 9
11	Neděle	Sex. Evrosin.	Evrosiny	7 19 5 11
12	Pond.	Eulalie	Eulalie	7 17 5 12
13	Úterý	Jordána	Kastora	7 15 5 14
14	Středa	Valentina	Valentina	7 14 5 16
15	Čtvrť.	Faustina ☺	Faustina	7 12 5 18
16	Pátek	Juliány †	Juliány	7 10 5 19
17	Sobota	Konstantina	Konstan.	7 8 5 21
18	Neděle	Qg. Zuzany	Zuzany	7 6 5 23
19	Pond.	Konráda	Konráda	7 4 5 24
20	Úterý	Eleuthera	Euchar.	7 2 5 26
21	Středa	Popelc ☺ †	Eleonory	7 1 5 28
22	Čtvrť.	St. sv. Pet.	St. sv. Pet.	6 59 5 30
23	Pátek	Eberharda †	Severina	6 57 5 31
24	Sobota	Matěj. ap.	Matěje ap.	6 55 5 33
25	Neděle	Inv. Valburgy	Viktorie	6 53 5 35
26	Pond.	Alexandra	Božetěcha	6 51 5 36
27	Úterý	Leandra	Leandra	6 49 5 38
28	Středa	Rom. ☾ sdp.	Romana	6 47 5 40

Poznámky.

DUBEN.

Dni a týdny	Kalendář		Slunce	
	katolíků	evangel.	vých.	záp.
1 Neděle	<i>Palm.</i> Hugon.	Theod.	5 38	6 31
2 Pond.	Františka P.	Theodos.	5 36	6 33
3 Úterý	Richarda	Rosam.	5 34	6 34
4 Středa	Isidora †	Ambrože	5 32	6 36
5 Čtvrť.	Zel. čtvrť. †	Hosiáše	5 30	6 37
6 Pátek	Vel. pát. †	Vel. pát.	5 27	6 39
7 Sobota	Bílá sob. ☉ †	Hegesipa	5 25	6 40
8 Neděle	Hod. B. Vel.	H. B. Vel.	5 23	6 42
9 Pond.	Pond. Vel.	Pond. Vel.	5 21	6 43
10 Úterý	Ezechiela	Daniela	5 19	6 45
11 Středa	Lva p.	Jaromíra	5 17	6 47
12 Čtvrť.	Julia	Julia	5 15	6 48
13 Pátek	Hermeneg. †	Justina	5 13	6 50
14 Sobota	Tiburcie ☾	Tiburcia	5 10	6 51
15 Neděle	<i>Quas.</i> Theod.	Bohdana	5 8	6 53
16 Pond.	Kalixta	Kalixta	5 6	6 54
17 Úterý	Rudolfa	Rudolfa	5 4	6 56
18 Středa	Venera	Vernuše	5 2	6 57
19 Čtvrť.	Krescence	Hermog.	5 0	6 59
20 Pátek	Sulpice †	Sulpicia	4 58	7 1
21 Sobota	Anselma ☉	Adolara	4 56	7 2
22 Neděle	<i>Mis. Sot. a K.</i>	Sotera	4 54	7 4
23 Pond.	Vojtěcha	Jiřího	4 52	7 5
24 Úterý	Jiřího	Albrechta	4 50	7 7
25 Středa	Marka ev.	Marka	4 49	7 8
26 Čtvrť.	Kleta	Kleta	4 47	7 10
27 Pátek	Jaroslava †	Anastase	4 45	7 12
28 Sobota	Vitališe	Vitališe	4 43	7 13
29 Neděle	<i>Jub. Petra</i> ☽	Sibylly	4 41	7 15
30 Pond.	Kateřiny	Entropa	4 39	7 16

Poznámky.

KVĚTEN.

Dni a týdny	K a l e n d á ř		Slunce	
	katolíků	evangel.	vých.	záp.
1	Úterý	Fil. a Jak.	Fil. a Jak.	4 37 7 18
2	Středa	Zikmunda	Zikmunda	4 36 7 19
3	Čtvrť.	Nal. sv. kf.	Nal. kf.	4 34 7 21
4	Pátek	Floriána †	Floriána	4 32 7 22
5	Sobota	Pia V.	Gotharda	4 30 7 24
6	Neděle	Cant. Jana	Jana z D.	4 29 7 25
7	Pond.	Stanisl. ☺	Bohumila	4 27 7 27
8	Úterý	Zj. sv. Mich.	Stanislava	4 25 7 28
9	Středa	Řehoře N.	Joba	4 24 7 30
10	Čtvrť.	Gordiana	Epimacha	4 22 7 31
11	Pátek	Mamerta †	Mamerta	4 21 7 33
12	Sobota	Pankráce	Pankráce	4 19 7 34
13	Neděle	Rog. Serváce	Serváce	4 18 7 36
14	Pond.	Bonifáce ☾	Bonifáce	4 16 7 37
15	Úterý	Zofie	Zofie	4 15 7 38
16	Středa	Jana Nep.	Peregr.	4 13 7 40
17	Čtvrť.	Nnvst. P.	Nnvst. P.	4 12 7 41
18	Pátek	Venance †	Liboria	4 11 7 43
19	Sobota	Petra C.	Potencia	4 9 7 44
20	Neděle	Ex. Bernard.	Athanasia	4 8 7 45
21	Pond.	Felixe ●	Pruden.	4 7 7 47
22	Úterý	Julie	Heleny	4 6 7 48
23	Středa	Desideria	Desideria	4 5 7 49
24	Čtvrť.	Jany	Jana k.	4 4 7 50
25	Pátek	Urbana P. †	Urbana	4 2 7 52
26	Sobota	Filipa	Bedy	4 1 7 53
27	Neděle	Hod B. Sv.	H. B. Sv.	4 0 7 54
28	Pond.	Pond. Sv. ☾	Pond. Sv.	3 59 7 55
29	Úterý	Maxima	Maxima	3 59 7 57
30	Středa	Ferdin. sdp.	Eduarda	3 58 7 58
31	Čtvrť.	Petronily	Petronily	3 57 7 59

Poznámky.

ČERVEN.

Dni a týdny	Kalendář		Slunce	
	katolíků	evangel.	vých.	záp.
1 Pátek	Fortun. sdp.	Nikod.	3 56	8 0
2 Sobota	Erazima sdp.	Efraima	3 55	8 1
3 Neděle	Nsv. Troj.	1. Sv. Tr.	3 55	8 2
4 Pond.	Optáta	Karpas.	3 54	8 3
5 Úterý	Bonifáce ☉	Bonifáce	3 53	8 4
6 Středa	Norberta	Norberta	3 53	8 5
7 Čtvrť.	Bož. Těla	Lukrecie	3 52	8 5
8 Pátek	Medarda †	Medarda	3 52	8 6
9 Sobota	Prima a Fel.	Felic.	3 51	8 7
10 Neděle	Olivy p.	2. Onufria	3 51	8 8
11 Pond.	Barnabáše	Barnab.	3 51	8 8
12 Úterý	Basilida ☾	Basilida	3 51	8 9
13 Středa	Anton. Pad.	Tobiáše	3 50	8 9
14 Čtvrť.	Basilia	Elisea	3 50	8 10
15 Pátek	Vita m. †	Vita	3 50	8 11
16 Sobota	Benona	Justina	3 50	8 11
17 Neděle	Adolfa	3. Volkm.	3 50	8 12
18 Pond.	Marcela	Gerváze	3 50	8 12
19 Úterý	Ger. a Pr. ☉	Silvera	3 50	8 12
20 Středa	Silvera	Sila	3 50	8 13
21 Čtvrť.	Aloisa G.	Albána	3 50	8 13
22 Pátek	Pavlýny †	Achace	3 50	8 13
23 Sobota	Edeltrudy	Basilida	3 51	8 13
24 Neděle	Jana Křt.	4. Jana K.	3 51	8 13
25 Pond.	Ivana	Evlogia	3 51	8 13
26 Úterý	Jana a Pav.	Jerem.	3 52	8 13
27 Středa	Ladislava ☾	7 sp.	3 52	8 13
28 Čtvrť.	Lva pap.	Lva	3 52	8 13
29 Pátek	Petra a Pav.	Petra a P.	3 53	8 13
30 Sobota	Pam. sv. Pav.	P. Pav.	3 54	8 13

Werksteine in Mörtelbett versetzen sind
nicht „ausgießen“ = „vergessen“

Holzleichen - Pappe oder Bleistreifen
sind verwerflich.

Sunge Stosfugen sachen sich - Sandstein
graut dehnt sich aus beim Nasswerden

Zement ist höchst verwerflich
Nur verwendbar bei starker Feuchte

Mittelalter eigentl. die Feine gestrichen

Firnis - Eier - Käsefarben gehen
mit der lösl. Kieselsäure unlösl. Ver-
bindungen die.

Südseiten verwittern rascher als die
„Nordsseiten“ - aber nicht des Mond-
lichtes halber - sondern weil die Oberflä-
che der Südseiten von Mittaghitze bis Abkühlung
nach Mitternacht oft 20-30% Wärme-
unterschied mitmachen.

[Handwritten signature]
15

Mittelalter zeigt sich überall Herrin
der Formen - nicht sklavisch geheiz-
ter unverträgliches harte
Überlieferungen.

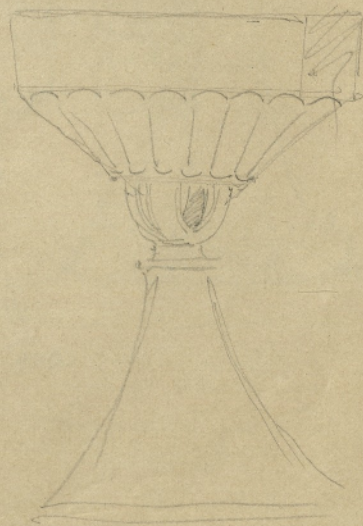
Mittelalterl. Gläser viel unebener als
jetzige - darum Bedeut. Stärke der Blei-
~~riten~~ ritzen.

Diese Unebenheit u. Ritzenstärke sind
Hauptgrund ihrer Schönheit. Das Glas
näher sich mehr Halbedelsteinen
u. bildet durchscheinende Stein-
tafeln.

Fenster von St. Denis um J. 1140.

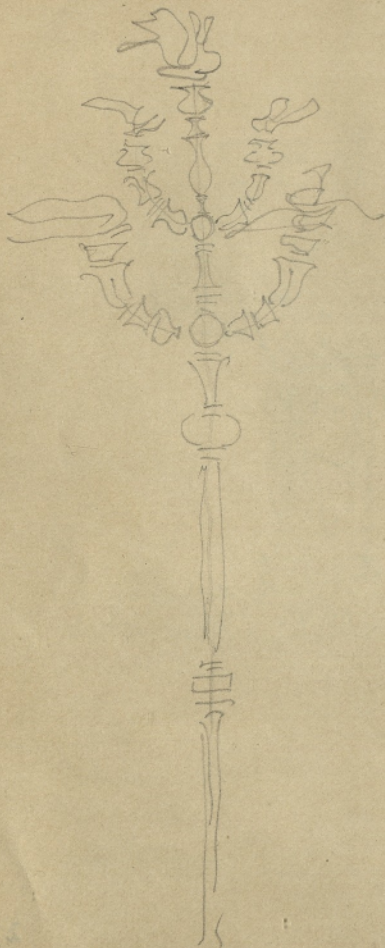
= sind vorzüglich entworfen, in allem
meisterhaft - wirken wie durchsichtige
Mosaikwände = das erstrebens-
werteste Ziel für die Erscheinung großer
Fenster



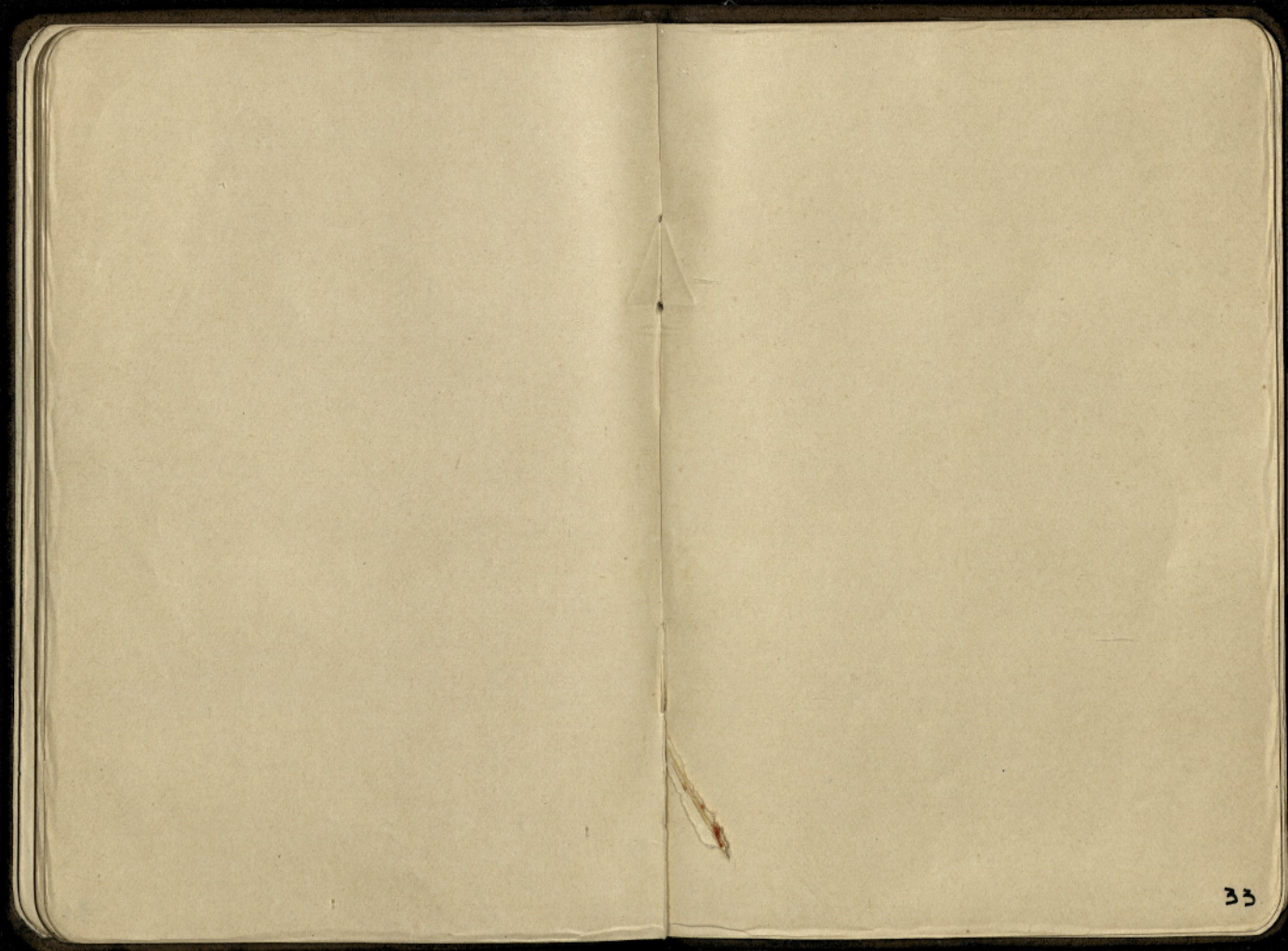


ARHITEKTURNI
MUZEJ
LJUBLJANA

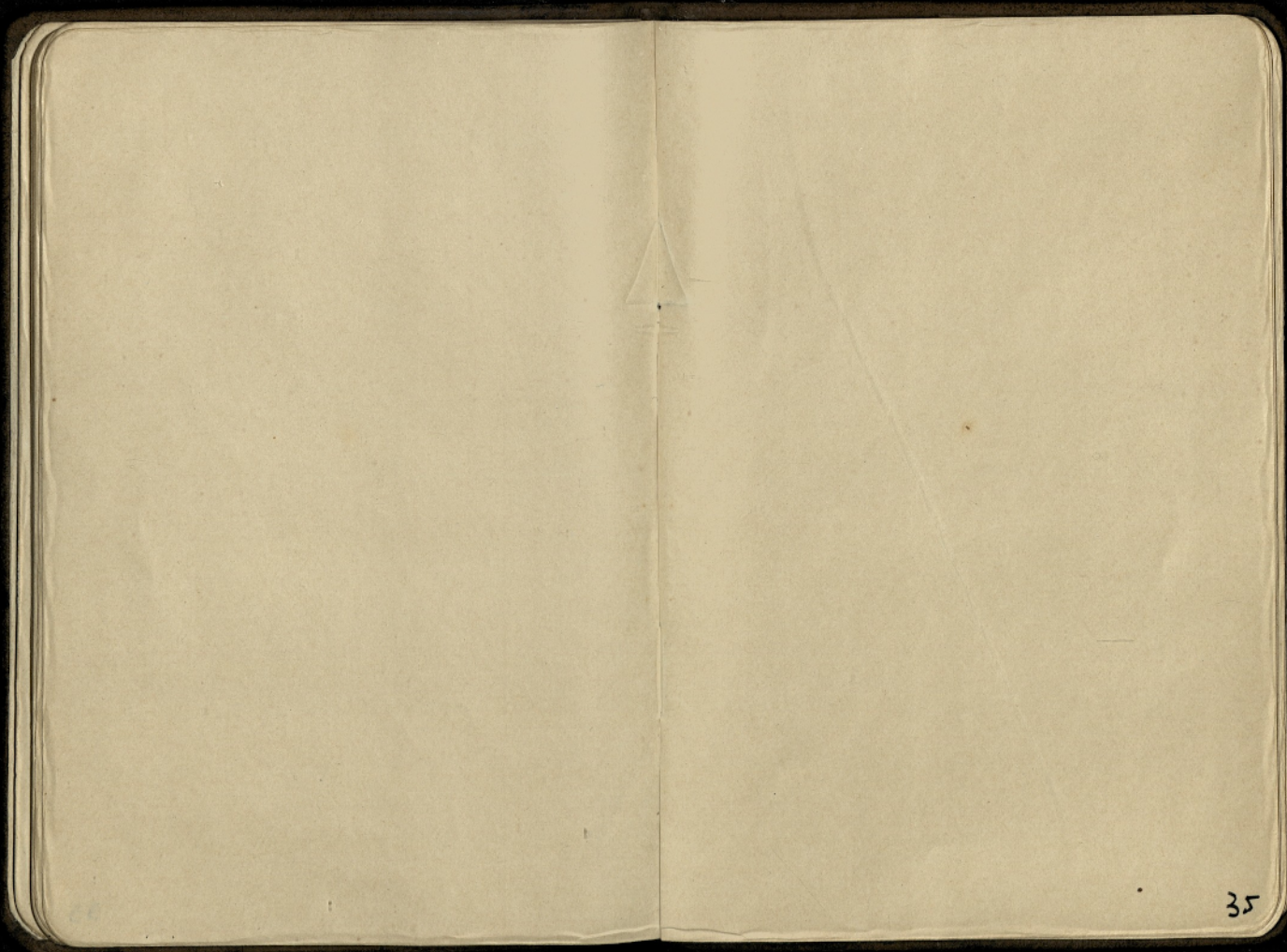




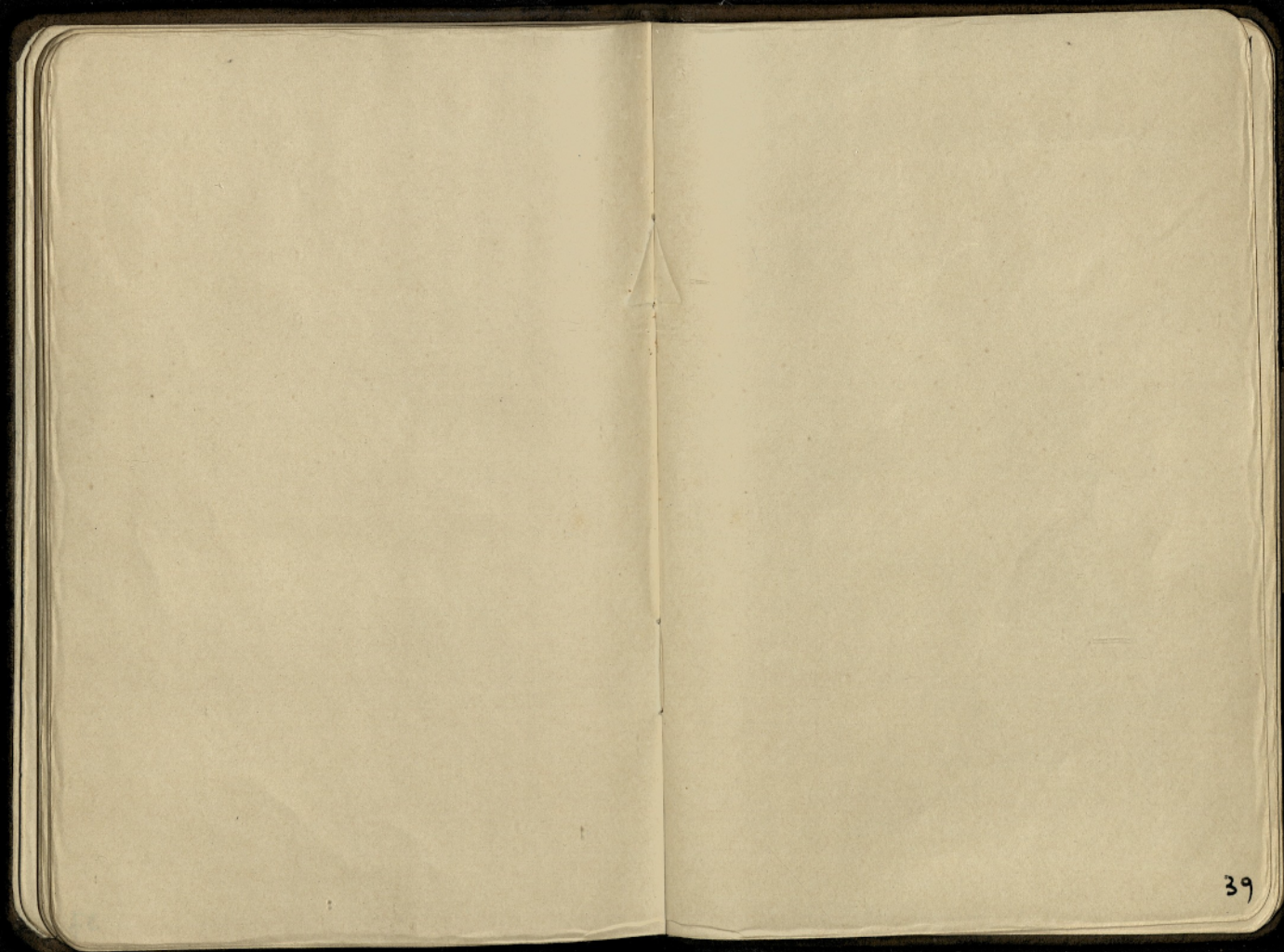
ARHITEKTURNI
MUZEJ
LJUBLJANA

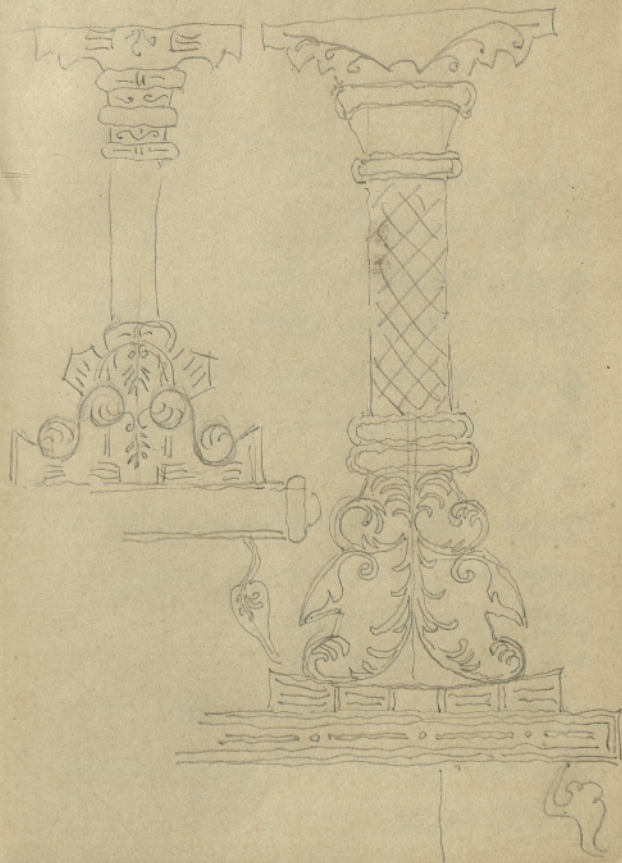


33









εh Nasrtača spotoma - ne kriči.
Ne rastejo hriške vse jednako visoko.

Stari pes se nima obesit, dokler se
ni laži ne naučil lajati.

Volk pride napovabljen.

Kisla jabolka se mora tudi snesti.

Metla matere in mačhe krič so
si jih

doma poznajo človeka tudi psi -

Boljši mah gospod karlov veliki sliha.

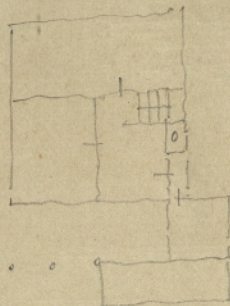
Podgana hodi tako dolgo naslavinno

Dokler ne ostane v pasti.

3 tujih - drigih hrbtov je dobro

rezat jermene.

Estonske prišlov' -



34 Wie schade, das die meisten unserer jungen
Provinzmädchen nach Paris gehen.
Wohl seltsamliche Vergeudung von
Schönheit treibt dieses Vorgehen.
Es ist der Ruhm Frankreichs der Strom
unserer Lebens - unserer Energie
der hier dort verbrannt.

Vredništvo i uprava
žele svim svojim predplatnicima
i čitateljima sretan novu
godinu.

U utorak započinje godina.

ARHITEKTURNI
MUZEJ
LJUBLJANA

Lurda
 Ehibrah
 Khibaneh
 El Bomed
 Elinah

Die Welt hat ihre Unschuld verloren
 und ohne Unschuld schafft in jenem
 man kein Kunstwerk

Grillenpauze

Die Geister unter den Weibern haben
 keine Leiber, und die Leiber
 haben keine Geister.

Der Ignorant, der Gleichgültige
 zerstört nicht sein blosser Anschauen
 die schönen Dinge.

Schon lange wären wir göttlich
 wenn die Theorie des unbegrenzten
 Fortschrittes wahr wäre



A. 1520

