



GLG

GG — Bled
GG — Kranj
ALPLES — Železniki
JELOVICA — Škofja Loka
LIP — Bled
ZLIT — Tržič
AERO-CELULOZA — Medvode
GRADIS-LIO — Škofja Loka

LETO V ŠTEV. 3 1980

GLASILO SESTAVLJENE ORGANIZACIJE: ZDRUŽENO GOZDNO IN LESNO GOSPODARSTVO »GLG« BLED

Od temeljev raste stavba

Od temeljev je odvisna cela stavba. Zato ni čudno, da so bili tokrat naši sogovorniki delegati delavskega sveta sozd GLG Bled, ki so na svoji zadnji seji razpravljali tudi o tako življenjsko pomembni stvari kot so temelji plana za naslednje srednjeročno obdobje.

Zanimalo nas je predvsem to, kaj si mislijo o teh temeljih — ali so že dovolj usklajeni ali ne — pa tudi to, koliko bodo v naslednjih letih vlagali v nove naložbe in kje bodo v sedanjem stabilizacijskem položaju dobili za to potrebne denarje. Pogovor pa seveda ni minil brez

Po oceni pa so prav Zlitovi temelji najbolj »trezni«. Naslonili smo se na surovino, ki naj bi jo dobili na našem območju. Če bomo tudi dobili tisto, kar vsebuje dogovori in predlog o razdelitvi, potem glede tega v proizvodnji ne bomo imeli težav.

trebnih 140 milijonov dinarjev. Polovico tega bomo zbrali sami, drugo pa sovlagatelji — Slovenijales Ljubljana, Tovarna stolov Radomlje, pogovarjamo pa se tudi s Plamo iz Podgrada — ter banka.

Želja? Velika je. Da bi vse zastavljene programe tudi uresničili. Če bomo v tem uspeli, bomo lahko zelo veseli. In da bi bilo tudi vnaprej toliko naročil kot jih je sedaj.



Franc Kopač



Francka Ovsenik



Rok Bešter

vprašanja, kakšne so želje posameznikov v novem letu, v katerem bomo vstopili vsak hip.

Franc Kopač, vodja enote tapetništvo v Zlit Tržič, sicer tudi predsednik delavskega sveta sozd GLG Bled:

»Priprave za sprejem temeljev plana so doslej tekle po načrtu. Prav nič ne zamujamo in menim, da bo delavski svet o tem, kot je bilo predvideno, sklepal sredi januarja.

Sicer pa se mi zdi, da nekateri glede na razpoložljivo surovino planirajo preveč optimistično. Predvsem Alples in Celuloza Medvode. Malo dvomim, da bo vse načrte moč uresničiti. Plani ostalih članic so realni in zato tudi »pokriti« glede surovine.

Sicer pa je v dosedanjem postopku že prišlo do usklajevanja prav med Zlitom in Jelovico. Tudi ta je nemreč nameravala delati palete, ker pa smo mi nosilec te proizvodnje, je Jelovica to misel opustila in bodo delali palete le za lastno uporabo.

Jelovica bo najbrž bila precejšnja bitka, da bi si zagotovila dovolj žaganega lesa. Skupne službe sozda in same Jelovice seveda, naj bi skušale manjkajočo lesno maso pridobiti z drugih območij.

Prednostna investicija Zlita v naslednjih petih letih bo rekonstrukcija v tozd Pohoštvo, za proizvodnjo, ki je v veliki meri namenjena izvozu na zahodno tržišče. Po oceni bo za to po-

Francka Ovsenik, vodja finansiranja v Gozdnem gospodarstvu Kranj:

»Usklajevanje bo še potrebno. Mislim, da bomo morali opraviti še veliko dela, da bi uskladili želje z možnostmi. Drugega izhoda pa pri tem ni — če bomo hoteli dobiti več lesa, bomo za to morali nameniti več denarja. Potrebe so zmeraj večje. Največ usklajevanja bo potrebno na področju združevanja sredstev za razširjeno gozdno biološko reprodukcijo, za dodatna redčenja in za gozdne komunikacije.

Če ne bomo vlagali, tudi lesa ne bo. Lesarji imajo gotovo svoje težave. Vsak bi rad dovolj surovine in poceni, brez dodat-

(Nadaljevanje na 3. strani)

Pogled naprej

Leto se je izteklo, z njim pa tudi sedanje srednjeročno obdobje, v katerem je SOZD GLG odigral določeno vlogo. Kolikšen je bil vpliv združevanja v gorenjskem gozdarstvu in lesnopredelovalni industriji v zadnjem petletnem obdobju, bodo pokazale analize in ocene, ki bodo napravljene po izteku obdobja. Ob vsaki razpravi o doseženih rezultatih določenega obdobja se pojavljajo mnenja, češ, važna je prihodnost, to kar je bilo, posebno če ni bilo dobro, pozabimo in mislimo na jutri. To je res le v določenih objektivnih mejah, ker je res tudi, da bi se morali na napakah učiti in na analizah preteklega stanja postaviti nove plane, nove temelje, o čemer govori današnji naslovni članek.

Ta številka glasila je namenjena bodočnosti, novim hotenjem in novim dosežkom v združenih dejavnostih. Pogoj za to pa je povečana stopnja integrativnosti gozdarjev in lesarjev v novem obdobju. Pred nami vsemi so nove, velike in odgovorne naloge; prizadevanja, ki jih dajemo tem novim nalogam, so velika. Temelji plana, ki zahtujejo pogled naprej, pa vendarle nimajo še zadosti skupnih komponent v SOZD. Pobude in skupen interes se pričakuje iz javnih razprav delavcev in nadaljnjega postopka usklajevanja.

UREDNIK

Vsem bralcem glasila, združenim delavcem in kmetom v SOZD GLG — uspešno in delovno — v novem letu 1981.

Temelji plana SOZD GLG pred sprejemanjem

Osnutek temeljev plana 1981—1985 je bil po kritični presoji posredovan delavskemu svetu SOZD, ki ga je dne 5. dec. t. l. dal v javno obravnavo kolektivom članic SOZD. Doslej so preverjali osnutek temeljev plana koordinacijski odbori, odbor za planiranje, odbor za organizacijo in kadre, kolegijski poslovodni organ, koordinacijski odbor sindikata ter delavski svet.

Po obsežni razlagi tehnike in metodologije, oblike in vsebine, se je vsakokratno razvila plodna razprava o posameznih poglavjih.

Za sestavo osnutka sporazuma o temeljih plana od 1981 do 1985 so poslužile izkušnje od planiranja 1976—1980. To je pokazalo dobre rezultate, ker je plan za to obdobje realno predvidel gibanja. Nova metodologija je izpopolnjena in še bolj dognana. Oblikovno je predlog še nedodelan, ker še vedno prihajajo spremembe in dopolnila. Predvsem pa jih je pričakovati po izteku dobe za razpravo. Ker ni bilo mogoče označevati posameznih strani, je v osnutku označen po straneh osnutek besedila, številčni del je razvrščen po delovnih organizacijah in SOZD GLG.

Končni izvod Samoupravnega sporazuma o temeljih plana bo zbral le skupne



elemente za temelje plana na ravni SOZD GLG. Mnogi detajli o delovnih organizacijah niso potrebni. Pomembno je, da bo sporazum preglednejši!

V ospredju dosedanjih razglabljanj o pravilnosti in realnosti temeljev je bila tudi kot razprava o lesni surovini, ki jo primanjkuje po planu, še vedno za eno gozdno gospodarstvo.

Razen Jelovice, se vse proizvodnje pokrivajo po razdelilniku hlodovine iglavcev in listavcev iz blejskega in kranjskega območja.

Primanjkljaj žaganega lesa bodo deloma pokrile članice, preostali primanjkljaj pa bo Jelovica morala pokriti od drugod. Seveda bodo delavci Jelovice v surovinsko vprašanje vložili več dela in skrbi kot doslej. Primanjkljaj se veča! Tudi za uvajanje nadomestnih tvoriv še ni narejenega dovolj.

Hkrati za uporabo lesne surovine v družbenem lesnopredelovalnem sektorju je podano v temeljih plana, tokrat na novo, kako veliko količino porabi kmečko gospodinjstvo in gospodarstvo. V razpravi je tekla podrobna razprava o tem problemu! Res je težko presoditi realne potrebe v kmetijskih gospodarstvih. Dejstvo pa je dokazljivo, da velike količine najkvalitetnejšega lesa odteka po poteh nedovoljene prodaje v razne smeri. Pri tem pa da prihaja do vrste nedovoljenih prijemov, celo do prodaje za devize. Inšpekcije, zakon, družbena kontrola in samozaščita, so tu vse premalo učinkovite. Predlagan je bil skromen ukrep, naj bi se gozdni gospodarstvi spustili tudi na to področje odkupa, predvsem s stimulativnimi cenami za kvalitetnejši les. Tega odteka največ! Zato tudi povprečna kvaliteta hlodovine v predelavi upada.

V razpravah pa iznašata gozdni gospodarstvi tudi pogoje za uresničevanje etatov. Dosedanje združevanje sredstev za ceste s 3,3% od prodajne cene gozdnih sortimentov, da ne zadostuje več. Kljub dejstvu, da je osnova za izračun, tj. cena, zelo porasla. Še vedno predeli niso zadostno odprti, zato je treba še več vlagati v ceste in vlake. Posebno je v ospredju prikazana potreba GG Kranj, da je 22.000 kub. metrov lesa, napadlega iz melioracij in zapoznelih redčenj, sestavni del rednega etata, ki ga je mogoče uresničiti z dodatnim vlaganjem v ceste in obnovo sestojev. Lesna industrija se čuti ob novih zahtevah zelo prizadeto. Če bi šlo za dodatne letne količine, bi bila seveda zadeva tudi na razpravah sprejemljiva. Ker gre za znatno dodatno združevanje sredstev, je problem odprt tudi za razpravo. Celotna razprava na kolegiskem poslovodnem organu ni pripeljala do razčiščenja. Močno pereča je bila dosedanja razprava o združevanju sredstev v SOZD GLG za skupne namene, razvojne načrte, posodabljanje tehnologije, idr., kakor je navedeno v osnutku temeljev plana. Tu je zamišljeno, da bi bila združena sredstva pri posamezni članici evidentirana za primere zdru-

ževanja konkretnega objekta ali programa. Tega bi morale sprejeti vse članice, ki so sredstva evidentirale za združevanje. Toda tak način združevanja z evidentiranimi sredstvi, kakor je predlagan v osnutku, na dosedanjih razpravah ni bil sprejet. Zahteve po združevanju sredstev so utemeljene le takrat, tako menijo dosedanja razpravljalci, ko je skupni interesni objekt do programa poznan naprej in ko vsakdo more naprej oceniti svoj interes pri skupni stvari. Takega objekta ali programa pa doslej članice SOZD GLG še niso osvojile. Torej je eden glavnih ciljev združevanja v SOZD uresničen le z združevanjem za gozdne ceste. Vendar vrednost in pomen tega združevanja ne gre zanikati. Javna razprava bo ob »združevanju sredstev« pokazala dokončni način združevanja.

Temelji plana v poglavju investicij so zelo smelo postavljeni, ker niti rezultati projekcijskih bilanc ne kažejo zadostnega reprodukcijskega potenciala, niti stabilizacijska družbena merila ne odpirajo tako velikih možnosti za realizacijo take investicijske dejavnosti. Kriteriji kreditiranja so zaostreni tako zelo, da so izgledi za združevanje bančnih sredstev povsem minimalni. Za medsebojna združevanja pa nagibi še niso dozoreli.

Z manjšo investicijsko sposobnostjo tudi proizvodnja ne bo naraščala niti vsi ostali elementi poslovanja in družbene proizvoda, kakor prikazuje ocena projekcijskih bilanc.

Končno je od vlaganj odvisna tudi rast izvoza, ki je pri nekaterih smelo začrtana.

J. H.

Smernice Alplesa za leto 1981

Gospodarske zaostritve letošnjega leta so prizadele tudi delovno organizacijo Alples. Z vrsto stabilizacijskih ukrepov smo premagali velike težave pri nabavi materialov, proizvodnji, prodaji in finančah, zato smo ob koncu leta toliko bolj zadovoljni uspehov proizvodnje in prodaje.

Za leto 1981 načrtujemo naslednje glavne naloge:

— z redno preskrbo materialov in dobro organizacijo zagotoviti normalno proizvodnjo

— vso skrb posvetiti novim programom: Ljubljani, Dravi, TV ohišjem v novih izvedbah, masivnimi mizami in ostalemu kosovnemu programu; povečati proizvodnjo in prodajo transportnih naprav in razviti prvi lesno obdelovalni stroj iz Alplesovega programa

— povečati produktivnost za 10% in vzporedno s tem zagotoviti tudi ustrezne osebne dohodke

— obseg proizvodnje povečati za 29%, izvoz za 28% pri enakem uvozu kot v preteklem letu

— vsaka TOZD mora enkrat več izvoziti kot uvoziti

— zaposlenost povečati za manj kot 2% s tem, da se režija kot že v preteklem letu ne povečuje

— vsi TOZD predvidevajo minimalne investicije in le najnujnejše vzdrževanje, razen TOZD fonsko in garniturno pohoštvo, kjer bomo skušali realizirati že dolgo pričakovano rekonstrukcijo

— podpirali bomo stanovanjsko gradnjo in v ta namen namenjali sredstva v enaki višini kot do sedaj

— še nadalje bomo povečevali kooperacijo z obstoječimi in novimi kooperanti

— sovlagali in združevali bomo sredstva ter delo povsod tam, kjer bo v našem in skupnem interesu.

Tudi leto 1981 bo stabilizacijsko leto, zato bodo našo poslovnost še naprej spremljale zaostrene gospodarske situacije, finančne težave in problemi kreditiranja. Napori za kvaliteto, konkurenčno ceno, kvaliteten servis in montažo ob gospodarnem izkoristku materiala, časa, energije morajo biti porok za uspešno poslovanje tudi v naslednjem letu.

A. G.

Od temeljev raste stavba

(Nadaljevanje s 1. strani)

nih vlaganj. Vendar so lesarji doslej razumeli, da je treba združevati sredstva za nujne zadeve. Njihovi plani in količine lesa še niso dokončno usklajeni. Terjajo večjo porabo kot pa je v obeh gozdnih območjih lesa. Morali jo bodo uvoziti ali pripeljati od drugod, kamor pa bodo morali prav tako vlagati denar.

V naslednjih petih letih kubičnih metrov, ki bodo prišli iz gozda, ne bomo bistveno povečali. Na leto bi lahko pridobili 22.000 kubikov več z melioracijami in zaostalimi redčenji, vendar je to pogojeno z dodatnimi vlaganji.

Naložb bo v prihodnjem petletnem obdobju pri nas za 195,6 milijona dinarjev, od tega za gozdne komunikacije 128,6 mi-

so ekonomsko res opravičene; zaradi zmeraj težjega nakupa surovin jih bo treba bolje izkoriščati za končne izdelke. Tudi pri obsegu proizvodnje ni načrtovana tako skokovita rast kot leta poprej, ustrezno s tem pa tudi ne rast zaposlovanja. Po udarek pa je dan povečevanju kvalitete.

Med lesarji bo moralo priti do točne opredelitve glede proizvodnje posameznih izdelkov. Bolj kot kdaj bo moralo priti do usklajevanja programov, povezano s tem pa tudi do združevanja denarja, skupne poti pri iskanju novih materialov in podobnega.

Ob tem, ko že zdaj za vse želene načrte ni dovolj lesa, bo v bodoče s tem še slabše. Mi smo navezani tudi na izdelovalce

kaj novih prodajnih salonov — mi pa bomo združevali sredstva z novogoriškim Meblom, ki bo zaradi naših potreb povečal proizvodnjo ivernih plošč ter s Slovenijalesom za prodajni center v Črnučah.

Kar se pa želja tiče — da bi v Alplesu delali kvalitetno ovrednoteno pohištvo in ga kot takega tudi uspešno prodajali. Težava je namreč v tem, da imata zdaj kakovostno in manj kakovostno pohištvo približno enako ceno. Zasebni želji pa — uspešno šolanje in stanovanje.«

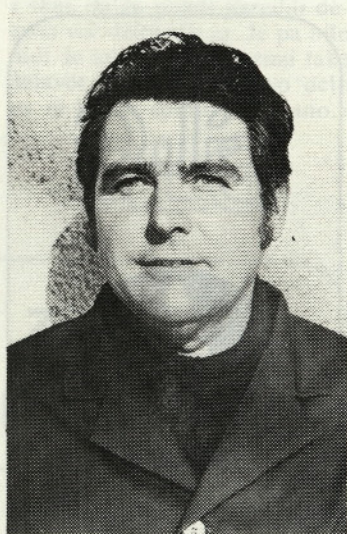
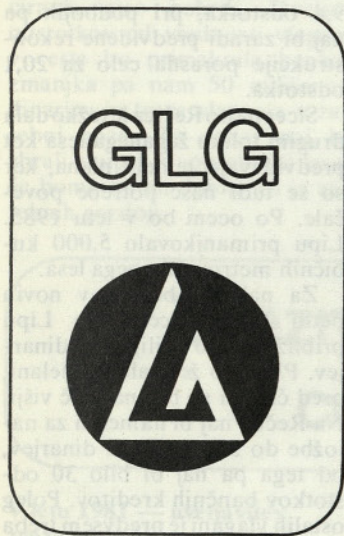
Rafko Rihtaršič, nabavni referent v tozd Trgovina v Jelovici Škofja Loka:

»Mislim, da bo treba temelje planov še malo popraviti, uskladiti in verjetno pogledati tudi to, če so dovolj stabilizacijsko na-

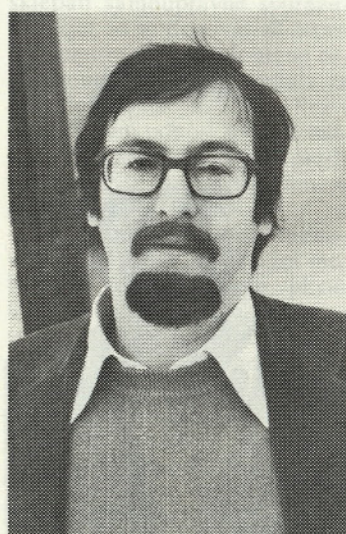
goslavije, pa tudi iz uvoza, otalo pa naj bi dobili kot žagan les od članic sozda.

Pri pomanjkanju surovine bi morali nekako preprečiti to, da z našega območja veliko kubikov zasebnega žaganega lesa odteče po črnih kanalih v druge republike. Za to bi morali najti kakšno rešitev v okviru sozda. Ocenjujemo, da nam ga ne bi bilo treba kupovati drugod, če bi ta les lahko zajezili.

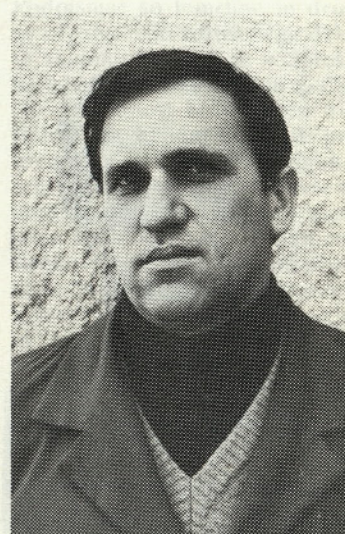
Ta naložbe naj bi naslednjih pet let namenili 800 milijonov dinarjev. Najpomembnejša bo rekonstrukcija žage v Preddvoru, po vrednosti pa bo šlo največ za novo proizvodnjo oken na Starem dvoru. Dogradili bomo proizvodnjo montažnih objektov, želimo pa si tudi, da bi tozd Trgovina dobila primerno skladišče za naše izdelke. Za to bo lastnih sredstev 70 in bančnih posojil 30 odstotkov, računamo pa tudi na kakšen sovlagateljski delež. Kaže, da bomo mi sovlagali za izgradnjo ivernih



Rafko Rihtaršič



Dušan Murovec



Jože Potočnik

lijona. Za gozdna biološka vlaganja naj bi namenili 306 milijonov dinarjev. Lastnih sredstev bo skupno za investicijska in biološka vlaganja 261,8 milijonov dinarjev. Ostalo naj bi združili v okviru lesne industrije, računamo na sredstva republiške sis za gozdarstvo ter na kredite banke. Banka naj bi dala za gozdne komunikacije do 60 odstotkov od predračunske vrednosti, za ostalo pa 30 odstotkov.

V novem obdobju si želim predvsem, da bi vsi v sozd GLG Bled dobro delali, se razvijali in da bi vsi delavci imeli zagotovljen kruh. Da bi bilo med članicami sozda več sodelovanja. Pa zdravja, seveda.«

Rok Bešter, tehnolog montaže v tozd Sestavljivo pohištvo v Alplesu Železniki:

»V primerjavi s prejšnjimi dokumenti je v temeljih planov že občutiti stabilizacijska prizadevanja. Delovne organizacije se zavedajo, da so se pogoji poslovanja poslabšali, investicije

ivernih plošč, ki smo jim dolžni dajati nekaj surovine — odpadke. Če bo predlog o razdelitvi lesa sprejet, bomo mi imeli naše potrebe »pokrite«. Še naprej pa bomo morali seveda uvažati eksote.

Seveda se lesarji zavedamo, da bomo morali še vnaprej združevati sredstva za odpiranje gozdov, saj smo od tega odvisni.

Najpomembnejša investicija v Alplesu pa bo v naslednjih petih letih rekonstrukcija proizvodnje fonskega in garniturnega pohištva. Z njo bomo začeli že v prihodnjem letu. Pomembna je zaradi izvoza, izboljšale pa se bodo tudi, zdaj slabe, delovne razmere zaposlenih.

Vseh investicijskih vlaganj bo za 583 milijonov dinarjev, od tega bo lastnih sredstev 31, združenih sredstev prav toliko, kreditov bank 29 ter drugih virov devet odstotkov. Sredstva bodo združevali tudi Lesnina Ljubljana, Slovenijales Ljubljana, Zlit Tržič ter LIP Bled — zgradili bomo namreč tudi ne-

ravnani. Nekateri plani so malo preveč ambiciozni. Premalo so upoštevali stabilizacijska gibanja tako glede proizvodnje kot naložb.

V Jelovici načrtujemo precej visoko rast proizvodnje v naslednjem petletnem obdobju, s čimer naj bi došli ostale članice sozda, za katerimi zdaj zastajamo. Precej pereče pa je planiranje glede oblog in lađijskih podov, za kar rabimo veliko lesa, tudi iz uvoza.

V srednjeročni plan smo dali tudi proizvodnjo vratnih kril, čeprav sem bil tudi sam prepričan, da bomo v tem obdobju to proizvodnjo že opustili. Da z njo nadaljujemo, smo se odločili zato, ker zanje rabimo manj žaganega lesa kot za okna, ker jih bomo lahko izvozili in ker jih v prodaji nasploh manjka.

Zdaj vemo, da bomo nekaj nad polovico potrebnega žaganega lesa dobili iz dogovorjene hlodovine, okoli 20 odstotkov iz ostalih slovenskih gozdnih območij ter iz drugih delov Ju-

plošč novogoriškega Mebla ter v tovarno Steklopan v Beogradu.

Kar se velikih želja tiče, časi niso najboljši. Želim si, da bi se v Jelovici enkrat rešili skrbi zaradi surovin, da bi z novimi naložbami povečali produktivnost. Da bi bilo za vse dovolj dela. Dokler bo delo, ne bo hudih problemov.«

Dušan Murovec, vodja tehnološke priprave dela za papirnico v Aero — Celuloza Medvode:

»Kljub temu, da so pripombe bile, je bilo gradivo za zadnjo sejo delavskega sveta sozda dobro pripravljeno. Vsako delovno organizacijo smo posebej obravnavali.

V razpravi so se meni, ki sem bil prvič na takem sestanku, razkrile zanimive stvari. Vsak je povedal, kaj ga teži. Zanimivo je bilo slišati tudi predstavnika kmetov — kooperantov. Moje osebno mnenje je, da se kmetom res ne godi prav s po-

Nadaljevanje na 4. strani

Od temeljev raste stavba

(Nadaljevanje s 3. strani)

stavljen ceno lesa. Tudi za to, da ne bi uhajal izredno kvaliteten les, ki ga mi potrebujemo, drugam, bi bila pravična rešitev koristna za vse.

To, da glede usklajevanja ni bilo veliko pripomb, je pokazalo, da so bili temeljni planovi dobro pripravljene. Pri tem usklajevanju pa bi imel pri našem dohodkovnem povezovanju osebno, po mojem mišljenju pa bistveno, pripombo. Lahko se namreč zgodi, da neka delovna organizacija izredno dvigne produktivnost in s tem tudi selotni prihodek, nato pa pride do tega, da se na ta dohodek »usedejo« delovne organizacije, s katerimi smo se dohodkovno povezali, same pa niso dvignile produktivnosti. Tako se lahko

Če bomo hoteli povečati proizvodnjo, kar imamo začrtano v planu, bomo primorani les kupovati v drugih republikah ali ga uvažati ali pa se tesneje povezati z lesno predelovalno industrijo, da mi predelamo njene odpadke. Če bi bilo tako, bi ta industrija morala povečati svojo pozornost za sortiranje svojih odpadkov. Za to se ponujata dve rešitvi: da mi spremenimo tehnologijo ali pa soinvestiramo oziroma se dogovarjati, da bi lesarji bolj pazili na sortiranje odpadkov. Gre za to, da bi njihov odpadki najbolj oplemenitili.

V novem petletnem obdobju Celuloza stoji pred dvema velikima naložbama. Najprej rekonstrukcija proizvodnje celuloze s papirnim strojem šte-

dobivali več hlodovine. Pri tem smo kot vsi drugi znotraj sozda omejeni. Povečanje ne bo mogoče, saj bi šlo to na račun drugega. Smo pa seveda vsi življenjsko zainteresirani za to osnovno surovino.

Zato smo podpirali skupna vlaganja v gozdove in jih bomo tudi še vnaprej, vendar v razumnih mejah. Morali bi vedeti, ali so sredstva, ki jih za to odšteje lesna industrija, tudi zares dobro uporabljena.

V sozdu pa smo precej ne-močni glede tega, da veliko žaganega lesa odhaja čez naše meje. Zagotoviti bi morali pravično plačevanje v krogu kmetije — godzno gospodarstvo — uporabniki lesa. Tehnična hlodovina je na primer slabše kvalitete, cena pa je kar visoka.



Pavel Zupan



Jože Podlogar

prijeti, da živi kdo na račun drugega.

Preveriti bi bilo treba, kolikšen je delež njegovega dela v našem proizvodni. Smatram torej, da bi morali nameniti več pozornosti, ko razpravljamo o dohodkovnem povezovanju, temu, koliko bo kdo storil za produktivnost dela, ali dejansko izkoristi vse notranje rezerve. Kdor slabo dela ne bi smel živeti na račun drugega. Če objektivne težave so, naj tisti, ki bolje stojijo, investirajo. Toda račun naj bodo čisti. Mi smo imeli uspehe, vendar ne s ceno, temveč z večjo produktivnostjo.

Te temelje je treba gledati s širšega vidika, tudi glede tega, kako se delovne organizacije vklaplajo v potrebe cele družbe. Pri tem pa je jasno, da je najvišji proizvod lesa papir.

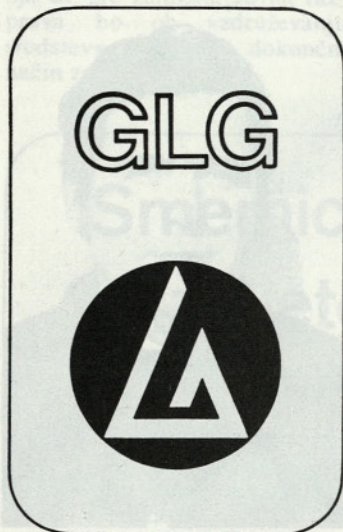
Na splošno surovine ni dovolj, pa tudi kakovost pada. V tem planu smo limitirani z dogovorom porazdelitve lesne surovine.

vilka dve, ob koncu srednjeročnega obdobja pa še rekonstrukcije proizvodnje pinotana, pri čemer bo ta zaradi predelave odpadne lužine tudi vodočistilna naprava.

Za prvo investicijo bomo potrebovali 1.538 milijonov dinarjev. Lastnih sredstev bo 32, kreditov 24, inozemskih finančnih kreditov osem ter inozemskih blagovnih kreditov 46 odstotkov. Za drugo naložbo bo potrebnih 167 milijonov dinarjev. Lastnih sredstev bo od tega 34, tujih inozemskih kreditov 31, kreditov naše banke 14 odstotkov ostalo pa bo financirano iz republiških sredstev, ki se stekajo za varstvo okolja.

Jože Potočnik, vodja skladišča žaganega lesa v Gradiscu — LIO Škofja Loka:

»Menim, da so temeljni planovi kar realni, usklajeni. Drugih težav najbrž ne bo kot s surovino. Od nas bi na primer lahko odšlo več žaganega lesa, če bi



Plan o investicijskih vlaganjih smo delali že trikrat. Najprej smo računali, da jih bo za 310 milijonov dinarjev, potem pa smo se, ker nismo dobili dovolj bančnih kreditov, zadovoljili z 260 milijoni. Od tega bo lastnih sredstev 161 milijonov, bančnih kreditov bo 60 milijonov, za ostalo pa računamo, da bomo dobili iz združenih sredstev celotnega Gradica. Predvsem bodo sredstva namenjena za rekonstrukcijo primarne predelave lesa ter za opremo. Na račun manjših bančnih posojil pa se bomo morali odpovedati predvsem gradbenim objektom.

Glede na čas, v katerem smo, si za prihodnja leta želim predvsem tega, da bi imeli vsi dovolj dela, da bi se razvijali kot načrtujemo. Pa zdravja.

Pavel Zupan, vodja primarne proizvodnje v tozd Rečica Lipa Bled:

»Temeljni plana so nujno potrebni, o njih je treba široko raz-

pravljati, v njih pa so združeni plani vseh članic sozda. Navzkrižja bodo ostala predvsem zaradi pomanjkanja surovine. Tudi pri delitvi programa še ni vse razčiščeno. V trenutnem položaju pa je razumljivo, da Jelovica še naprej vztraja pri proizvodnji vrat. Nasploh pa so v celotni jugoslovanski lesni industriji zmogljivosti prevelike glede na domačo surovino in trg.

Ker sem v delavskem svetu delegat iz tozda Rečica naj govorim predvsem o tem, kakšno mesto ima v temeljih plana naša temeljna organizacija. Tudi pri nas bo morala investicijska dejavnost napraviti korak naprej. Naša oprema, smo pa nosilec stavbnega pohištva — vrata, že zastareva.

V letih 1982 do 1983 imamo v načrtu rekonstrukcijo, hkrati z novo opremo, proizvodnje suhomontažnih podbojev. Če tega ne bomo uresničili ne bomo uspeli doseči predvidenega porasta skupne proizvodnje za 9,4 odstotka, pri podbojih pa naj bi zaradi predvidene rekonstrukcije porastla celo za 20,1 odstotka.

Sicer pa bo Rečica le težko dala drugim toliko žaganega lesa kot predvidevajo temelji plana, ker so se tudi naše potrebe povečale. Po oceni bo v letu 1985. Lipu primanjkovalo 5.000 kubičnih metrov žaganega lesa.

Za naložbe bo šlo v novih petih letih v celotnem Lipu približno 700 milijonov dinarjev. Plani so že malo predelani, pred časom so bili namreč višji. Na Rečici naj bi namenili za naložbe do 309 milijonov dinarjev, od tega pa naj bi bilo 30 odstotkov bančnih kreditov. Poleg ostalih vlaganj je predvsem treba omeniti skupno vlaganje z blejskim gozdnim gospodarstvom v mehanizirano skladišče na Rečici ter kotlovnico v Bohinjski Bistrici. Za vsako investicijo bo vsak prispeval polovico sredstev. Prva napisana bo vredna 130 milijonov dinarjev. Za polovico našega deleža smo mi uspeli dobiti kredit.

V novem letu in vnaprejšnjih letih si želim, da bi lahko kakovostno delali, da bi dosegli načrtovan izvoz, kar bo odvisno od surovin in prodajnih pogojev. Da bi uspešno poslovali. Za ljudi, ki so odvisni samo od »plače«, ki je dobe v tovarni, je to vse. Drugače je za tiste, ki imajo doma še nekaj zemlje, kmetije.

Jože Podlogar, vodja pripravne proizvodnje v tozd Gozdarstvo Pokljuka, Gozdnega gospodarstva Bled:

»Glede na to, koliko lesa lahko dajo naši gozdovi, so zmogljivosti lesne industrije predimenzionirane. Njeni apetiti so preveliki. Če bi hoteli zadostiti vsem potrebam le gojenjske lesne industrije, bi mo-

rali imeti še eno gozdno gospodarstvo. Zmogljivosti strojev so zmeraj večje. Pomanjkanje posebno občuti medvoška Celuloza, saj les, ki ga je prej dobivala, zdaj uporabijo tudi druge.

Pri nas bomo pridobili približno iste količine kubikov kot smo jih zadnja leta. Nekaj več bo posek naraščal na račun gozdov v zasebni lastnini, kjer smo z etati v zaostanku. V družbenih pa letne načrte celo nekaj presehamo, seveda na račun večje odprtosti gozdov. V družbenih gozdovih imamo približno 20 metrov cest na hektar, v zasebnih pa skoraj polovico manj. V prihodnjih petih letih bi radi zgradili po 12 kilometrov cest na leto tako v družbenih kot v zasebnih gozdovih.

Za enostavno biološko reprodukcijo bo šlo v prihodnjih petih letih 35,3 milijona dinarjev letno. V tehnična vlaganja — v gozdne ceste — pa v petih letih skupaj 154 milijonov dinarjev. Ravno za to pa viri financiranja niso pokriti. Dvajset odstotkov od vrednosti vlaganj v ceste bo primaknila banka, zmanjka pa nam 50 milijonov dinarjev in to za vlaganja v zasebni gozd. Ta denar naj bi zbrali skupaj z uporabniki lesa, če bomo hoteli dobiti les iz zasebnih gozdov.

Za mehanizacijo in opremo bomo namenili 96,6 milijona dinarjev, za lupilnico na Rečici in kotlovnici v Bohinjski Bistrici pa vsak z Lipom polovico vrednosti. Za prvo naložbo nismo dobili bančnega kredita, zato pa upamo, da bomo tega dobili za kotlovnico in sicer polovico našega deleža. Celotna naložba velja 27,5 milijona dinarjev.

Želja je pa kar precej. Kljub temu, da je odprtost dosti večja kot v zasebnih gozdovih, bi morali še bolj odpreti tudi družbene gozdove. So območja, ki so popolnoma zaprta. Od tam bi lahko dobili še marsikakšen kubik več.

Urediti bi morali tudi zaposlovanje gozdnih delavcev v zimskem času. Zima se pri nas vleče pol leta. Pozimi pride preveč, poleti premalo delavcev. Smo pa na primer v zaostanku z redčenji in gojitvenimi deli. Prva rešitev bi bila, da bi jih pozimi zaposlili v drugih delovnih organizacijah, druga pa v tem, da bi poleti naredili delavci več delovnih ur. Je pa bilo tudi že tako, da so pozimi take delavce zaposlili, njihovo delo pa ni bilo v celoti poplačano.◀

izvora ali iz uvoza. Žal pa prav slednji vir ni zanesljiv, saj je podvržen tržnim pogojem in še bolj administrativnim ukrepom.

Pomanjkanje surovin doma in negotov uvoz so povzročili skokovito višanje cen. Predelava jih je več ali manj spremljala samo z višanjem cen izdelkov, manj pa z nadomeščanjem s cenejšimi surovinami. Slednje je težje izvedljivo, saj ali ni nadomestka na razpolago ali pa ni mogoče preusmeriti proizvodnje. Zato je bilo zasledovanje mogoče le z zviševanjem cen končnih izdelkov. Spreminjanje cen izdelkov pa je bilo oteženo in so se zato pojavljali vedno novi izdelki. Če bi sklepali iz števila »novih« izdelkov na inovacijske sposobnosti našega delavca, bi morali biti po številu patentov med prvimi na svetu, pa smo žal le med zadnjimi, ker pravih novosti pač ni bilo.

Proizvajalci iveric, žagarji in drugi pa so s porabniki pričeli sklepati samoupravne sporazume, kjer so se dogovarjali o pokrivanju razlik od odobrene cene do cene, ki naj bi veljala za polizdelek ali izdelek. Pravi dohodkovni odnosi so se le malokje razvili tako, kot je to predvideno z Zakonu o združenem delu.

Do takih popačenih vrednotenj ne bi prišlo, če bi tržni mehanizmi bolj samodejno vplivali na oblikovanje cen. Zato so se za prosto oblikovanje cen v skladu s tržnimi razmerami zavzemali že dolgo mnogi proizvajalci. Saj 350 proizvajalcev pohištva v državi v petih letih ni moglo niti enkrat podpisati samoupravnega sporazuma o spremembi zadržanih cen, za katerega bi moralo 1050 proizvodnih TOZD posredovati predpisano dokumentacijo in ki bi ga podpisala večina trgovskih organizacij.

Zato so v večini proizvodnih organizacij z olajšanjem sprejeli odlok ZIS, da naj se cene oblikujejo po tržnih pogojih in

je bil sprejet ter objavljen v 61. št. Ur. 1. SFRJ 31. 10. 1980. Pričakujejo, da bodo s svobodnejšim oblikovanjem cen v skladu s tržnimi razmerami lažje kot doslej sledili gibanjem materialnih stroškov. Še vedno pa ostane omejitve v dogovorjeni politiki gibanja cen.

Prosto oblikovanje cen bo povzročilo tudi razlikovanje cen z ozirom na kakovost in s tem vzpodbudilo tržno tekmovanje med proizvajalci, kjer bodo zopet prišli do veljave: cena, kakovost, dobavni roki, plačilni pogoji itd.

Omenjeni odlok vsebuje spisek storitev in izdelkov, katerim se cene prosto oblikujejo. Ta spisek se bo postopno še širil na vse tiste proizvode in storitve, ki ne bodo bistveno vplivali na povečanje stroškov reprodukcije.

V začetku decembra je bil na Gospodarski zbornici Slovenije podpisan Samoupravni sporazum o ustanovitvi Republiške skupnosti za cene. Podpisnice so temeljne in druge organizacije združenega dela in skupnosti združene v Splošna združenja Slovenije in GZS. Nova skupnost bo v novem sistemu cen ključni dejavnik pri kreiranju in izvajanju politike cen. Njena naloga je predvsem predlaganje ukrepov za izvajanje politike cen, nudenjem strokovne pomoči pri družbenem dogovarjanju in sporazumevanju o cenah za proizvode in storitve v pristojnosti republike, opravljanje družbene kontrole cen ipd. Predvsem pa bo mesto usklajevanja stališč in predlogov glede oblikovanja cen. Zavzemala se bo za počasnejšo rast cen in s tem za ukinjanje dosedanje prakse, da OZD oblikujejo predloge za cene svojih izdelkov vedno na maksimalni možni ravni, v pričakovanju, da bo zahtevk tako ali tako zmanjšan. Realnost mora zamenjati pritiske in intervencije.

GR

Zvezni zakon o cenah

V letu 1981 — uveljavitev zveznega zakona o cenah

odnos surovina—predelava—cena

Surovina in repromaterial sta omejevalni faktor proizvodnje in njene rasti. Lesna industrija pa tudi ostala je razvijala tako predelavo in do take viši-

ne, da se danes sooča s pomanjkanjem skoraj vseh vrst repromaterialov. Res je, da rast proizvodnih zmogljivosti ni bila samo v količini, temveč je bila usmerjena tudi v boljše kvaliteto in v tako proizvodnjo, za katero so bile v času sprejemanja odločitve v glavnem zagotovljeni viri surovin domačega

Razmere v Jelovici terjajo hitre ukrepe



Drugi dogodek ob koncu preteklega meseca (poleg 25-letnice) je bila problemska konferenca članov osnovnih organizacij zveze komunistov Jelovice. Nedvomno izredno pomemben sestanek, saj bo od stališč, ki so jih sprejeli komunisti na konferenci v veliki meri odvisna prihodnost Jelovice. Udeležba večine članov in poleg tega tudi članov ostalih družbeno političnih organizacij Jelovice je že po svoje dala tej konferenci še večji pomen. Udeležba številnih gostov, med njimi medobčinskega sekretarja zveze komunistov za Gorenjsko Zdravko Krivina, ter vrsta najvidnejših političnih in gospodarskih vodilnih delavcev škofjeloške občine, pa je opozorila tudi nato, da gibanja in prihodnost Jelovice niso samo stvar delavcev te delovne organizacije. Jelovica je že tako močna delovna organizacija, da nad njenim razvojem ne morejo biti ravnodušni niti v občini, niti na Gorenjskem.

O tem kar je bilo slišati na konferenci bi lahko napisali celo glasilo. Vendar bomo poskusili na kratko nanizati nekatere najvažnejše stvari, ki jih je bilo moč razbrati iz razprav. Za uvod pa bi lahko uporabili prve besede, ki jih je ob zaključku podal medobčinski sekretar Zdravko Krivina: »Moram povedati, da sem sedaj, ko poznam razmere v Jelovici veliko bolj zaskrbljen, kot sem bil takrat, ko sem prihajal na

sestanek. Edino to je dobro, da je do te konference prišlo.«

Zakaj take besede? Predvsem zato, ker je bilo moč v razpravi slišati kopico težav s katerimi se v Jelovici ukvarjajo vodilni delavci, pa tudi o tistih, ki so v temeljnih organizacijah. Osnovalna vsem črnogledim napovedim pa je srednjeročni program, ki ste ga delavci že sprejeli na nedavnem referendumu. V njem

(Nadaljevanje na 6. strani)

RAZMERE V JELOVICI TER JAJO HITRE UKREPE
(Nadaljevanje s 5. strani)



Problemska konferenca, ki jo je organizirala OO ZK v Jelovici je bila izredno zanimiva. Predvsem je treba reči, da se je precej članov priglasilo k razpravi in tako prispevalo k temu, da se bodo izoblikovala dejansko najraznoličnejša stališča. To pa je pomembno, saj bo le tako moč razrešiti vrsto težav, ki so se v zadnjem času nakopičile nad Jelovico.

je namreč prihodnost Jelovice začrtana z predpostavko da bodo vse stvari tekle, kot je treba. Rast bi bila v naslednjih petih letih sicer manjša, vendar še vedno taka, da bi zagotavljala solidno socialno varnost delavcev. Po drugi strani pa tudi takšno stopnjo akumulacije, da bi tudi v prihodnje srednjeročno obdobje, to je do leta 1990. Jelovica lahko startala z optimizmom.

Vendar, kot vse kaže bo že ta petletka kar se da težavna. Predvsem je bilo iz razprav mogoče videti, da v Jelovici ni enotnosti, ko gre za odločitve. To je po svoje dobro povedal glavni direktor, potem, ko je o njegovi obrazložitvi srednjeročnega načrta večina razpravljalcev pregrevala stare stvari, namesto, da bi vsa svoja hopenja usmerila v skupno pot. Tovariš Ilovar je namreč dejal: »Nisem prišel v Jelovico za grobarja. Želim, da imam pri delu vso podporo in da smo v dejanjih enotni. Sam namreč vsega ne bom mogel narediti in tudi sam ne bom dosti po-

menil, če ostali ne boste sodelovali.«

In kaj je tisto, kar ga je prislilo k tem besedam? Le nekaj stvari kaže naštet. Predvsem ne gre prezereti, da je Jelovica ena izmed delovnih organizacij, ki ima zelo veliko število ljudi s srednjo, višjo in visoko izobrazbo. Pa vendar od večine teh delavcev ni take koristi, kot bi jo glede na njihovo šolsko izobrazbo pričakovali. Kar 234 delavcev ima izobrazbo teh stopenj, kar je skoraj četrtina zaposlenih. Po drugi strani pa so delovni programi Jelovice vse bolj zastareli, ne sledi se več vse hitrejšemu razvoju v svetu. To pa kaj hitro lahko privede do stagnacije in slabih poslovnih rezultatov.

Druga velika težava je preiskrba z lesom. Kaj vse je bilo že storjenega v preteklosti, da bi bilo bolje, veliko je tudi kratkoročnih akcij — ena takih je sedaj uvoz iz vzhodnoevropskih dežel — še slabše pa se Jelovici obeta, glede na postavke iz srednjeročnega programa. Že za prihodnje



Uvodno razpravo je imel glavni direktor Leopold Ilovar. Poleg najpomembnejših delov srednjeročnega načrta, ki jih je tudi izpostavil je posebej pred člane ZK tudi postavil teze, o katerih bo še treba spregovoriti na vseh ravneh. Te teze so objavljene v glasilu.

leto namreč kaže, da bo primanjkovalo 2000 kub. m lesa, leta 1985 pa kar 7000 kub. m. Če teh manjkajočih količin ne bo moč dobiti, potem bo srednjeročni program le na papirju. Manjkajoči les bo moral zaskrbeti slehernega delavca v Jelovici.

Vse bolj stopa v ospredje tudi problem neustreznega nagrajevanja delavcev. Kot primer je bilo na seji navedeno, da administratorka v pisarni zasluži več kot delavec v proizvodnji. Administratorke imajo 7 razred, delavci so razvrščeni le do 8 razreda. Le tisti na montaži tudi do 9 razreda. Je to dobro?

Preračunavanje med temeljnimi organizacijami je postala prava cokolja. Izgovarjanje da ima nekdo dober rezultat zaradi tega, drugi pa slabega, verjetno ni najbolj umestno. Na ta način se kaj lahko prikriva notranje slabosti, ki naj bi jih bil kriv nekdo drugi.

Še bi lahko naštevali ugotovitve iz razprave. Zato morda za konec le besede Zdravka Krvine, ki je na vse te slabosti, ki so se pokazale skozi razpravo dejal:

kovne službe. To je namreč njihovo delo. Ne pa, da o tem razpravljajo politične organizacije. Odgovornost posameznikov ob delu jč le treba bolj poostri. Napak posameznikov ne bi več smeli spregledovati. Vsak naj odgovarja za svoje delo. To je izredno važno.

Ko boste svoje napore posvetili prihodnjem srednjeročnem obdobju, potem le preglejte tudi obdobje, ki se končuje. Oceniti ga je treba, da se napake ne bi ponavljale, dobre stvari pa izpostaviti. Šele potem pa pristopiti k novemu planu do leta 1985. Rad pa bi vas opozoril, da tako široko fronto nalog, kot ste jih začrtali verjetno ne boste zmogli. Vse še dobro preverite.

Presenečen sem tudi ob ugotovitvi, da so administratorji boljše plačani od delavcev. Tega drugje ni. Osebni dohodek delavca v proizvodnji (dobra seveda) mora biti enak tistemu v pisarni, če ima ta srednjo izobrazbo. To je tudi sklep CK ZK Slovenije in dosledno bomo vztrajali, da bo uresničen.

Rad bi nekaj rekel tudi o odnosih med temeljnimi organi-



Številni gostje so se udeležili problemske konference. Le nekaj jih je na sliki: (z desne proti levi): Jurij Hočevar (GLG), Zdravko Krvina (medobčinski sekretar ZK), Lovro Gajger (občinski komite ZK), Peter Petrič (predsednik IS SO Šk. Loka), Fedja Vrančar (občinski komite ZK).

»Srednjeročni program, če hočete, da bo uresničen naj se še enkrat temeljito prediskutira na vseh družbeno političnih organizacijah in še posebej tudi v sindikalnih skupinah. Delavci o tem morajo spregovoriti. Osnova razpravi naj bodo teze, ki jih je pripravil glavni direktor. O vsaki točki teh tez je treba dati svoje mnenje in jih potem uskladiti. Te usklajene teze pa potem dosledno uresničiti. (Teze objavljamo v celoti v glasilu op. p.) Narediti pa je treba tudi prioritete, ki jih morate najprej uresničiti. Drugače ne bo uspeha. Vse tudi ne sodi v politično presojo. Veliko stvari, ki danes predstavljajo težavo v razvoju Jelovice bi morale brez spodbud obdelati same stro-

zajami. Mislim, da preveč dajete skupnim službam, če vam te ne delajo dobro. Po drugi strani pa je moč ugotoviti, da vaše temeljne organizacije vse bolj postajajo kar delovne organizacije, saj imajo svoj celoten administrativni aparat. Tovariš Kardelj, ko je razdelal temeljne organizacije, zagotovo ni mislil takšno pot temeljnih organizacij. Tu vas čaka še dosti dela.

Še to naj rečem, da boste glede lesa morali podrobno spregovoriti tudi v okviru sestavljenih organizacij. Nena zadnje je les edina surovina na Gorenjskem in moramo jo obdelati do konca. Z Gorenjske ne sme noben hloed, nobena deska. Le končni izdelki!«

J. Čadež

Razširitev struženega programa pohištva v LIP Bled

Proizvodnja masivnega pohištva v TO Tomaž Godec v Boh. Bistrici vključuje poleg ostalega tudi struženi program. Predvideno je, da letno izdela 15.000 kom, kar predstavlja polovico celotne vrednosti realizacije. Proizvodnja tega pohištva je v večini, to je dve tretjini usmerjena na tuje tržišče (ZDA, Švica, Francija).

Proizvodni program obsega: program postelj z nočnimi omaricami z različnimi struženimi profili in dimenzijami. Program struženih postelj in nočnih omaric smo vključili tudi na domače tržišče.

Postelja TIP 401 je v treh izvedbah: kot enojna, dvojna in nadstropna postelja. Postelje TIP 401 in postelje TIP KOBLA z nočno omarico so primerne za opremo spalnic, počitniških hišic, dijaških domov, hotelskih sob. Vse postelje vključno z nočno omarico so izdelane iz masivnega kvalitetnega smrekovega lesa.

• Enojna postelja TIP 401 je končnica, sestavljena iz dveh nog, katere so troslojno lepljene in stružene. Na čelu noge je izvrtina, ki služi s pomočjo mozniaka za namestitev krogle. Nogi povezujejo dve vezni letvi, med katere je nameščenih pet struženih stebričkov. Stranica ima spodaj pritrjeno nosilno letvo, ki služi za nošenje nosilca vzmetnice. V nogo končnice je že utorjeno in montirano okovje.

Dve enojni postelji, sestavljeni s pomočjo podaljška končnice tvorita nadstropno posteljo, ki je opremljena še z lestvijo in zaščitno letvijo.

Konstrukcija dvojne postelje je enaka kot pri enojni postelji, le da sta končnici širši. Nogi povezujejo dve vezni letvi, med katerima je nameščenih 9 struženih stebričkov.

Nočna omarica TIP 401 se uporablja kot dodatna oprema k posteljam TIP 401. Izdelana je iz enako struženih nog kot postelja. Med seboj so spojene z veznimi letvami, na vrhu nog je pritrjena plošča

z okrasno letvijo in kroglama.

Postelja KOBLA z nočno omarico je samo v eni izvedbi. Vzglavna končnica je višja kot vznožna. Noge so ravne, povezane z veznimi letvami, vmes so nameščeni struženi stebrički.

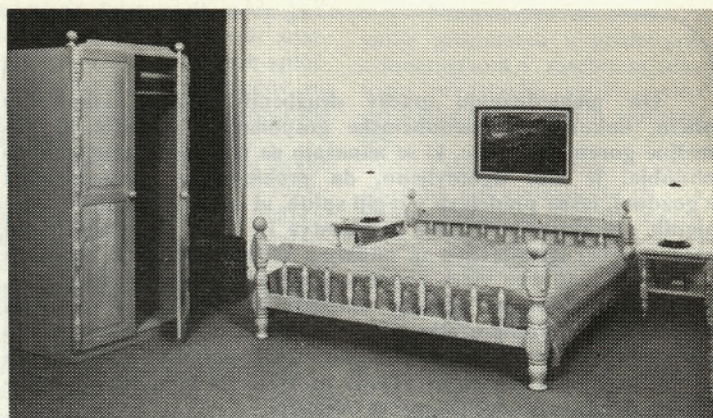
Praksa je pokazala, da prodaja postelj ni takšna, kot bi morala biti. Kupci so postavili zahtevo po zaključnem ambientu, ker sama postelja z nočno omarico ne zadovoljuje vseh zahtev. Bivalna enota spalnice zajema še druge funkcionalne potrebe — odlaganje predmetov in perila, toaletni kotiček... Na osnovi teh potreb naj bi prvo mesto v prodajnem programu zavzela garderobna omara, nato pa še drugi posamezni kosi.

Zato smo v prvi stopnji razvili sistem omar, kateri je lahko izvedljiv v naši proizvodnji pohištva z obstoječo strojno opremo in deloma s kooperantom za tisti del, ki je iz ivernih plošč.

Sistem omar je oblikovalsko zasnovan kot stil klasičnega pohištva s poudarkom izrezov, struženja in profilov, kar naj se sklada s posteljnimi struženimi programom.

Sistem omar zajema štiri izdelke, ki se ločijo po frontalnem izgledu. Krilo omare je iz masivnega kvalitetnega smrekovega lesa. Sestavljeno je iz okvirja in polnila. Okvir je konstrukcijsko sestavljen s pomočjo moznikov. Polnilo je vstavljeno v utor okvirja in z letvami pritrjeno na notranji strani. Za odpiranje krila služi masivni ročaj v obliki krogle.

Obod in polica je oplemenitenjena iverna plošča 19 mm



z mikro folijo v imitaciji smrekovega lesa z ravno zaključnimi robovi.

Sistem omar se loči po dodatni okrasni letvi (TIP 401, TIP KOBLA) in kroglah, vstavljenih na mozničke na obodu omarastega elementa. Fronta je lahko samo tabelna ali pa ima dodatno točkovno lepljene stružene masivne stebričke, ki se pojavijo v končnicah struženega programa postelj. Omarasti elementi so v celoti sestavljivi in demontažni.

Sistem omar bo v dveh barvnih tonih, in sicer v naravnem smrekovem tonu in temno rjavem tonu; enak je tudi barvni ton programa postelj in nočnih omaric.

Modeli omar so bili predstavljeni na Zagrebškem velesejmu in Beograjskem mednarodnem sejmu pohištva, opreme in notranje dekoracije. V Zagrebu je bilo izvedeno testiranje kupca. Poleg posameznih razgovorov smo med povpraševalci izvedli tudi anketo. Rezultati so pokazali, da odklanja struženo pohištvo le 9,3% anketirancev; kombinacijo omar k posteljam odklanja 2,4% anketirancev. Estetski izgled pohvali 70,9%, funkcionalnost pa 50% anketirancev. 50% se odloči za naravni barvni ton in 50% za luženi ton.

Posebne pripombe se nanašajo na cene, velikost omar in na še širšo dopolnitev struženega programa (zaključni

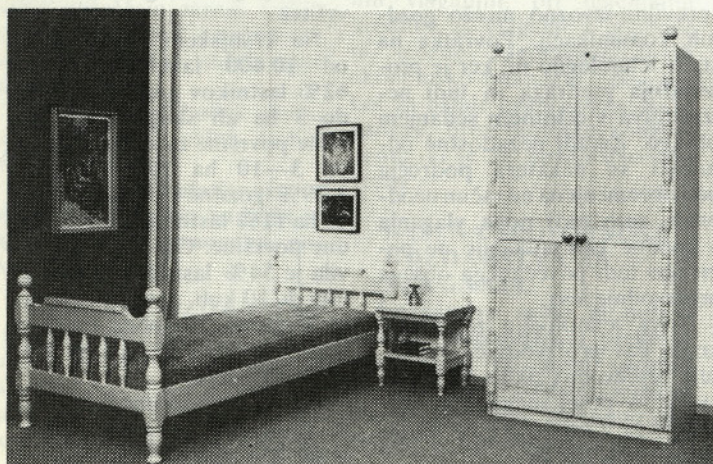
ambient). Anketa je pokazala zelo dobre rezultate, zato se bodo akcije nadaljevale in naročilo prve serije je že izvedeno.

V drugi stopnji bomo razvili še dodatne kosovne elemente — toaletno mizico s stolčkom. Oblika je zasnovana na struženih nogah kot so pri posteljah TIP 401, ki se podaljšujejo nad ploščo — masivno lepljeno in nosijo okvirjeno ogledalo, ki ima možnost nagibanja. Pod ploščo je predalčnik. Za odpiranje predala služi ročaj v obliki krogle, kakršen je pri omarastih elementih. Noge zaključujejo krogle, vstavljene na mozničkih prav tako kot pri ostalem struženem programu.

Stolček je iz struženih nog, povezanih s povezovalnimi letvami. Na vrhu je privijačena masivna lepljena plošča, na katero je nameščena blazina.

S tem novim programom popestrujemo naše domače tržišče (tudi tuje), ker ni tako bogata ponudba pohištva iz masivnega področja. Na tak način bomo dali kupcem možnost večje izbire in prilagoditve v stanovanju ali v počitniških hišicah, pa mogoče še kje drugje.

Od novega programa pričakujemo tudi sicer večji odziv kupcev. Večje povpraševanje se bo odražalo v količinah v proizvodnji, ki bo lahko organizirano pristopila k novi strukturi proizvodnega in prodajnega programa. Ana Šiferer



GLG



GLG

Problematika gospodarjenja z gozdovi v gorenjski regiji

Ob pregledovanju gradiv družbenih planov Gorenjskih občin, dokumentov medobčinske gospodarske zbornice in Temeljne gorenjske banke, ki se nanašajo na naslednje srednjeročno obdobje, je bilo ugotovljeno, da problematika gospodarjenja z gozdovi, lesna predelava v regiji sploh, ni ustrezno zajeta v omenjenih dokumentih. Pomen gozdarstva in lesne industrije je bil zato posebej izpostavljen in nadaljna vsebina članka z zaključki je bila posredovana vsem občinskim ter medobčinskim forumom, banki ter pristojnim telesom skupščin in združenj v republikah z namenom preoblikovati temelje plana in dati ustrezno mesto gozdarstvu in lesni industriji v naslednjih petih letih. Istočasno so bili pozvani vsi delegati TOZD in TOK, da ta vprašanja sprožijo na delegatskih skupščinah in odborih.

Prve rezultate je takšen poziv že imel, v temeljih plana Ljubljanske banke so vnešene konkretne pripombe gozdarstva, ki je s kreditnimi pogoji za gradnjo cest, v celoti izenačeno s primarno kmetijsko proizvodnjo.

Tudi v bodoče je potrebno skupno nastopanje delegatov v interesu združenih delavcev v SOZD GLG.

1. POMEN GOZDOV

Gozdovi so zaradi svojih splošnih koristnih funkcij dobri splošnega pomena in so pod posebnim z zakonom določenim varstvom. Zakon zagotavlja uresničevanje splošnih in skupnih interesov pri gospodarjenju z gozdovi, določa osnovne izkoriščanja gozdov, ukrepe za trajnost gozdov in donosov ter merila, na podlagi katerih se gozdovi razglašajo za varovalne ali za gozdove s posebnim namenom.

Dejavnosti, s katerimi se zagotavlja ohranitev in gojitev gozdov ter krepitev njihovih splošnih koristnih funkcij, so dejavnosti posebnega družbenega pomena. Za splošne koristne funkcije gozdov se po Zakonu štejejo funkcije, ki jih imajo gozdovi iz varovalnega, hidrološkega, klimatološkega, družbeno-gospodarskega, poučnega, raziskovalnega in ljudsko-obrambnega vidika.

Z gozdovi je treba gospodariti tako, da se zagotavlja njihova trajnost, naugodnejši pogoji za trajno naraščanje prirastka in donosa, optimalno izkoriščanje gozdov, ohranitev in krepitev njihovih splošnih koristnih funkcij ter zagotavlja druge splošne interese. Za uresničevanje teh namenov so oblikovana gozdnogospodarska območja.

Gospodarjenje z gozdovi glede varstva in gojenja gozdov, gozdnega semenarstva in drevničarstva, urejanja gozdov in odkazovanja gozdnega drevja

za posek ter gradnja gozdnih cest se po Zakonu šteje za dejavnost posebnega družbenega pomena.

Za gospodarjenje z gozdovi glede izkoriščanja njihovih gospodarskih zmogljivosti po Zakonu štejejo zlasti:

— proizvodnja gozdnih sortimentov in izkoriščanje drugih gozdnih proizvodov

— gradnja in vzdrževanje drugih gozdnih prometnic in objektov, ki so potrebni za gospodarjenje z gozdovi

— dajanje gozdnih sortimentov in drugih gozdnih proizvodov v promet

Vse naloge gospodarjenja z gozdovi izvršujejo delavci v združenem delu s področja gozdarstva in združeni kmetje — lastniki gozdov.

Gospodarjenje z gozdovi je skupno za gozdove v družbeni lastni in za gozdove, na katerih je lastninska pravica, po posameznih gozdnogospodarskih območjih in v okviru ene gozdnogospodarske delovne organizacije združenega dela.

2. ZNAČILNOSTI GOZDARSTVA

Za gozdarstvo je karakterističen omejen obseg proizvodnje tako prostorsko kot količinsko. Gozdnogospodarske načrte enot in območja potrди republika in so za izvajalce obvezni.

Težki delovni pogoji v odročnih in strmih hribovitih predelih ter stalno delo na prostem tudi v neugodnih vremenskih razmerah.

Uvajanje sodobne tehnologije v proizvodni proces zahteva stalno večja finančna sredstva za nabavo mehanizacije in gradnjo spravnih poti za les, gozdnih cest in izgradnjo potrebnih objektov za normalen potek gozdne proizvodnje in za izvrševanje obveznosti enostavne in razširjene gozdnobiološke reprodukcije.

Proizvodnja je raztresena na celotni površini in je na našem področju ugotovljena velika razdrobljenost in razpršenost delovišč, prav posebno še v zasebnem sektorju, kjer faktor lastništva predstavlja odločilno vlogo.

Zaradi tega stalno naraščajo stroški proizvodnje, kakor tudi stroški za zagotavljanje širših interesov na gozdovih.

3. VLAGANJA V GOZDOVE

Vlaganja v gozdove imajo dolgoročen značaj brez kratkoročnih večjih efektov. Ker se v 10-letnem ureditvenem obdobju seka ca. 70—80% prirastka, lesne zaloge sicer naraščajo, vendar zelo počasi. V nadaljnjih 10-letjih etati kljub temu niso bistveno večji. Za uspešno povečevanje gozdnih fondov je potrebno v stalno večjem obsegu vlagati sredstva v snovanje novih gozdnih nasadov tako v enostavno kot tudi razširjeno gozdnobiološkoreprodukcijo. Uporabiti je treba tudi zemljišča, ki ne pridejo v upoštevanje za druge, predvsem kmetijske namene.

Tehnična vlaganja za mehanizacijo, opremo, zgradbe, nastambe in zbirna-mehanizirana skladišča lesa so zaradi sodobnejše tehnologije v nenehnem porastu.

Tekoča vlaganja zagotavljajo le vzdrževanje obstoječega obsega proizvodnje.

SODOBNEJŠA TEHNOLOGIJA V GOZDARSTVU zahteva večjo odprtost gozdov za osnovno cestno in drugotno pravilno-izvozno mrežo gozdnih komunikacij. Povratka na staro tehnologijo ni, ker je proizvodnja predraga in tudi neizvedljiva v celotnem sedanjem obsegu. Zaradi nezadostne odprtosti so nekatera področja bolj obremenjena na račun neodprtih, zato tudi nova vlaganja v gozdne komunikacije ne pomenijo tudi povečanega obsega proizvodnje lesa.

Nova tehnologija zagotavlja krajši čas proizvodnje, zmanjšuje proizvodni cikel in boljše kvaliteto posekanega lesa pripeljanega v predelavo na lesno-industrijske obrate.

4. ZAPOSLOVANJE

Zaradi že navedenih težkih vremenskih pogojev skozi vse leto, v gozdarstvu domačih delavcev praktično ni. Delavci so iz drugih socialističnih republik, zanje morajo gozdnogospodarske organizacije zagotoviti osnovne bivalne, življenjske in delovne pogoje. Zaradi povečane nevarnosti in možnosti poškodb začasnega ali trajnega značaja (poklicna bolezen delavcev, ki delajo z motorno žago) ter glede na pogoje dela, sorazmerno neustrezne osebne dohodke v zadnjem obdobju tudi pri teh delavcih močno upada interes za delo v gozdu, zato se odločajo za delo v drugih negozdarskih delovnih organizacijah.

V gozdarstvu so problematični zastoji v zimskem času zaradi visoke snežne odeje in nizkih temperatur, ko je potrebno delo v celoti prekiniti.

Nadomestnih del v gozdarstvu ni, zato se manjši del delavcev začasno vključuje v lesno industrijo in v turistično dejavnost (smučarske žičnice).

Strokovno-tehnični-terenski gozdarski kader izvršuje odkazovanje lesa, prevzem in oddajo lesa, izvaja stalen nadzor nad gozdovi in na svojem področju organizira in izvaja proizvodne naloge in obveznosti.

5. SPECIFIČNOST ZASEBNEGA SEKTORJA GOZDARSTVA

Največje težave pri izvajanju načrtov predstavlja v zasebnem sektorju velika razdrobljenost lastništva, proizvodnje in oddaje lesa ter zahtevano poudarjeno lastništvo in predpravica dela v gozdni proizvodnji.

Pripravljenost lastnikov gozdov je pogojena z ekonomsko odvisnostjo in navezanostjo od prihodkov od gozdov. Ta pogoj je odločilen tudi za letna dogovarjanja z lastniki gozdov glede sečnje po obsegu in rokih izvršitve.

Na kranjskem območju ima od 10.400 lastnikov gozdov 62% lastnikov gozdne površine do 3 ha ali skupno 16% celotne površine zasebnih gozdov; od 3—10 ha 27% lastnikov z 29% gozdne površine in nad 10 ha 11% lastnikov z 55% gozdne površine. Od celotnega števila je 54% lastnikov z odkazilom do 10 kub. m bruto iglavcev in listavcev. Podobna razdrobljenost posesti je tudi na blejskem območju.

Posebnost zasebnega sektorja je nadalje še uporaba tehničnega lesa iglavcev in listavcev



Šola v bodočem gozdu

ter drv listavcev za neposredno uporabo v kmetijskih gospodarstvih in gospodinjstvih. Lastna uporaba lesa se giblje v višini 15—20% pri iglavcih in do 80% pri listavcih.

Zasebni sektor zaradi velike razdrobljenosti proizvodnje potrebuje širšo mrežo gozdnih prometnic tako za povezavo kmetij z dolino in predelovalnimi obrati ter za dostop v gozdove.

Od prodajne vrednosti odanega lesa iglavcev prejme lastnik gozda za vloženo delo, sredstva in lastništvo 70%, ostalih 30% so namenska sredstva: za biološka vlaganja 14%, 14,4%, za vzdrževanje in gradnjo gozdnih prometnic 6% in za stroške gospodarjenja 10%, 9,6%.

Pomembna je vloga lastne Hranilno-kreditne službe, ki omogoča gradnjo in obnovo kmetijskih gospodarskih objektov in nabavo kmetijske mehanizacije, kar je eden od pogojev jačanja predvsem gorskih kmetij, ki so glavni vir delovne sile tudi za dela v gozdovih zasebnega sektorja.

6. AKUMULATIVNOST V GOZDARSTVU

Omejeni količinski in kakovostni obsegi proizvodnje ter stalno povečevanje količin za lastno uporabo v zasebnem sektorju ter stalno večji stroški proizvodnje, so glavni vzroki, da v sedanjih ekonomskih pogojih prihodek stagnira.

Porabljena sredstva za proizvodnjo naraščajo zaradi težkih delovnih pogojev, povečevanja sredstev za vzdrževanje gozdov.

Zaradi tega dohodek pada, prav tako tudi realni osebni dohodki.

Celotna akumulativnost v gozdarstvu nenehno pada in je med najnižjimi panogami gospodarstva.

7. POLOŽAJ GOZDARSTVA

Proizvodnja gozdnih sortimentov predvsem iglavcev za nadaljnjo predelavo v področni lesni industriji omogoča v reprodukcijskem kompleksu goz-

darstva in predelave lesa višje vrednotenje lesa v končnih izdelkih.

Lesna predelava končne izdelke v veliki meri izvažata na konvertibilna področja, izvoz gozdnih sortimentov pa je dovoljen le za manjvredne sortimente listavcev, ki jih domača lesna industrija ne predeluje.

Izvoz končnih izdelkov lesne predelave ustvarja zelo ugodne učinke v izvozno-uvozni bilanci gozdarstva in lesne industrije Gorenjske (primeri: LIP Bled, Alpes Železniki, ZLIT Tržič).

Les predstavlja surovino posebne kvalitete po tem, da je ob smotrnem gospodarjenju z gozdovi zagotovljena trajna oskrba lesno predelovalne industrije.

Za razliko od drugih surovin (nafta, premog, rude), katere so izčrpljive, nam gozdovi zagotavljajo trajno enakomerno oskrbo z lesom. Tudi zaradi tega družbeno-gospodarskega pomena imajo gozdovi v Ustavi in Zakonu posebno, poudarjeno družbeno pomembnost.

V današnji kritični energetske situaciji pa tudi les listavcev za kurjavo močno pridobiva na svoji vrednosti.

Da bo zagotovljena trajna oskrba lesne predelave z lesno surovino pa so nujno potrebna biološka in tehnična vlaganja v gozdove kot so navedena v prejšnjih poglavjih.

Zaradi specifičnosti gozdarstva, tako v pogledu omejenega vrednostnega obsega, proizvodnje, kakor tudi visokih sprotnih vlaganj, pri najemanju kreditov za vlaganje v gozdove ni možno zagotavljati takih ekonomsko-finančnih pogojev kot za ostale čisto gospodarske panoge, brez biološke komponente, ki je za gozdarstvo obvezna.

8. LASTNA SPOSOBNOST GOZDARSTVA ZA VLAGANJA

Gozdarstvo samo in tudi z delnim sodelovanjem predelovalcev lesa ne more sprotno ustvariti toliko sredstev, kolikor jih je potrebno za odpiranje gozdov in opremljanje z gozdno

mehanizacijo ter za uvajanje nove tehnologije.

Ta vlaganja so nujno potrebna za izvršitev proizvodnje gozdnih sortimentov predvidenih z gozdnogospodarskimi načrti.

Poleg navedenega je pomembno dejstvo, da mora gozdarstvo zagotavljati tudi sredstva za vzdrževanje vseh splošno koristnih funkcij gozdov, na katerih je močno zainteresirana širša družbena skupnost.

Gozdarstvo gorenjske regije v primerjavi z gozdarsko razvitimi srednjeevropskimi državami močno zaostaja za odprtostjo gozdov in sicer toliko, da bi pri današnji dinamiki in obsegu vlaganj v gozdne komunikacije dosegli njihovo sedanjo stopnjo razvitosti šele v 25—30 letih. Razumljivo je, da s povečevanjem cestnega omrežja in pravih poti v naslednjih letih naraščajo potrebe za sredstva rednega vzdrževanja, kar bistveno znižuje lastno investicijsko sposobnost.

9. KRATEK POVZETEK OPISANE PROBLEMATIKE

— Izredno nizka akumulativnost in s tem povezana majhna možnost trajnejšega in dolgoročnega vlaganja v gozdove!

— Panoga z zelo težkimi delovnimi pogoji, ki so bili svoječasno izenačeni z rudarstvom. S tem povezano se pojavlja delovna sila iz ostalih socialistič-

nih republik, katere probleme smo že opisali.

— Problematika zasebnega sektorja je posebno prisotna v Gorenjski regiji, kjer predstavlja le-to ca. 60% celotne lesne mase predvidene za posek v obdobju 1981—1985.

— Neenakopravno obravnavanje gozdarstva v primerjavi s kmetijstvom v zasebnem sektorju predstavlja veliko oviro pri realizaciji planskih zadolžitvev.

— Lesna industrija je večji izvoznik kot uvoznik. Je pa ena redkih panog, če ne edina v Gorenjski regiji, ki ima surovinsko zaledje v neposredni bližini.

GLG

10. ZAKLJUČNE UGOTOVITVE IN PREDLOGI ZA SPREMEMBE TEMELJEV PLANA OBČIN, SKUPNOSTI GORENJSKIH OBČIN, BANK IN DOKUMENTOV ZBORNICE TER SINDIKATA

Gozdarstvo je v vseh planskih dokumentih obdobja 81.—85. obravnavati kot dejavnost posebnega družbenega pomena in mu dati ustrezno

(Nadaljevanje na 10. strani)



Važno vsakodnevno opravilo

(Nadaljevanje z 9. strani)

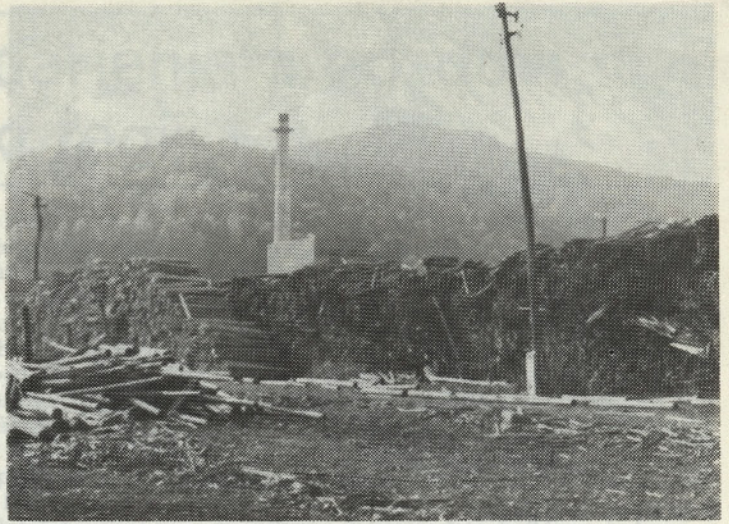
mesto in širšo družbeno podpo-
ro v teh dokumentih.

Na osnovi ugotovitev iz na-
vedene problematike specifično-
sti in pomembnosti gozdarstva
za celotno gospodarstvo, pose-
bej za lesno industrijo kot moč-
nega izvoznika na Gorenjskem,
je gozdarstvo skladno z Zako-
nom o gozdovih v vseh planskih
družbenih dokumentih uvrstiti
med prednostne dejavnosti v
Sloveniji in na Gorenjskem.

Na osnovi opredelitve pod
prejšnjo točko je gozdarstvu
potrebno zagotoviti možnosti
razvoja; poleg lastnih in združe-

nih sredstev znotraj SOZD
GLG izven kriterijev, ki veljajo
za industrijo, zagotoviti zadost-
na bančna sredstva za gradnjo
gozdnih komunikacij pod ugod-
nimi pogoji — enakimi kot za
turizem in kmetijstvo ker investicije v gradnjo gozdnih komu-
nikacij ne prenesejo običajnih
ekonomskih meril.

V dokumente o temeljih plana
srednjeročnega razvoja ter re-
publiške in občinske razvojne
resolucije v poglavje o politiki
delitve dohodka in čistega do-
hodka je vstaviti besedilo o del-
itvi sredstev za OD skladno
z naraščanjem dohodka, brez
zaostajanja rasti OD za rastjo
dohodka. Za to se mora zavzeti
republiški sindikat ter sindikati
občin, ker mora gozdarstvo kot
delovno intenzivna panoga
z vidika akumulativnosti, delav-
cu v gozdu zagotoviti najmanj
30% višje OD od povprečja
v industriji, v kolikor želi izpol-
njevati gozdnogospodarske
načrte.



ogrevani direktno s paro. Med
procesom kuhanja lesa kuhl-
niki rotirajo. Narejeni so iz
kotlovske pločevine, leta 1967
pa so bili obloženi s kislino-
odporno opeko. V taki obliki
kuhalniki obratujejo še danes.
Po osvoboditvi se je v oddelku
kuhanja postavil nov stoječi
modernejši kuhalnik, kakršne-
ga sedaj največ uporabljajo v
svetu. Do leta 1960 se je v Go-
ričanah proizvajala nebeljena
celuloza, ko pa je po letu 1960
pričel obratovati oddelek be-
lilnica, se proizvaja tudi belje-
na celuloza.

Osnovna surovina za proiz-
vodnjo celuloze je poleg lesa
žveplov dioksid, ki se je do
leta 1974 pridobival s praže-
njem pirita. Omenjeni postop-
ek je predstavljal veliko ne-
varnost s strani varstva okolja,
zato se je po letu 1974 postavil
oddelek za sežig žvepla, ki je
omogočil tudi lažje delo. Pri-
bližno v istem časovnem ob-
dobju se je paralelno oddelku
kuhanja zgradil oddelek rege-
neracije SO₂ plina in toplote,
kar je bistveno prispevalo k
zmanjšanju proizvodnih stroš-
kov tako po surovinski kot
energetski plati.

V približno takem stanju,
z manjšimi tehnološkimi spre-
membami obrat celuloze dela
še danes.

Proizvodnja celuloze je se-
stavljena iz dveh tehnološko
neposredno povezanih, po na-
ravi dela pa povsem različnih
oddelkov. Prvi oddelek je lesni
prostor (lesno skladišče) in
priprava lesa, drugi del pa je
oddelek za proizvodnjo celuloze
(linija vlaknin).

Za proizvodnjo celuloze se
kot osnovna surovina uporablja
celulozni les in lesni ostanki, to
je žamanje in sekanci. Za pro-
izvodnjo kvalitetne celuloze
je potrebna kvalitetna lesna
surovina brez lubja in like ki ne
sme biti biološko razgrajena.
Poleg tega je za uspešno na-
daljnjo predelavo važen proces
staranja lesa, s čimer se doseže
zmanjšanje posebnosti smol,
ki povzročajo težave pri nadalj-
nji predelavi celuloze in se jih

ne da več odstraniti. Pri celu-
loznem lesu je čas staranja
ca. 5 mesecev, pri žamanju in
sekancih pa nekoliko krajši.
Zaradi pomanjkanja oluplje-
nega celuloznega lesa na tržišču
je bila v letošnjem letu postav-
ljena linija za lupljenje celuloz-
nega lesa, ki že uspešno obra-
tuje.

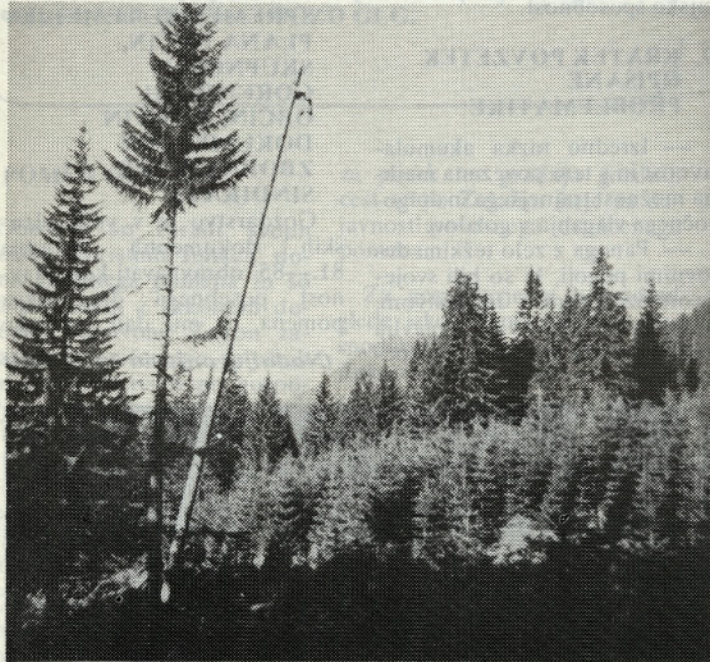
Priprava lesa ima nalogo pri-
praviti za nadaljnjo predelavo
les ustrezne oblike — sekance.
Oddelek ima dva sekirostroja,
enega za celulozni les in enega
za žamanje in ustrezne priprave
za sortiranje sekancev ter od-
stranjevanje večjih kosov lesa
in žaganja.

Oddelki za proizvodnjo cel-
uloze — linija vlaknin so: pri-
prava kisline, kuharija, sorta-
cija, belilnica in izžemalni
stroj.

Kuharija se sestoji, kar je
bilo že omenjeno iz štirih kuhl-
nikov, v katerih se lesni sekan-
ci s pomočjo kahalne kisline
v 11 urnem kahalnem ciklusu
postopno predelajo v celulozo.
Pri tem se iz lesa odstrani večji
del lignina in del hemiceluloz
v obliki topnih produktov, ki
služijo kasneje za proizvodnjo
pinotana. Netopna — celu-
loza se po končanem postop-
ku kuhanja z vodo opere v snov-
nih jamah.

Za proizvodnjo kahalne ki-
sline služi kot osnovna surovi-
na žveplo, iz katerega se pri se-
žigu dobi SO₂ plin (žveplov
dioksid), dolomit in voda. Kuhl-
nalna kislina se pridobiva v po-
sebnih z dolomitom napolnje-
nih stolpih, v katere se odspo-
daj uvaja SO₂, od zgoraj pa pre-
liva voda. Pri tem nastane raz-
topina kalcijevega visulfita, po
katerem nosi naš postopek ime
— kalcijev bisulfitni postopek.

Celuloza gre v nadaljnjem
postopku predelave v oddelek
sortacije, kjer se na posebnih
čistilnih napravah odstranju-
jejo nečistoče, kot so ostanki
nerazkuhanega lesa, grče, lubje
in ostale nečistoče. Tako pre-
čiščena celuloza se pri nadalj-
njem postopku predelave beli
v oddelku belilnice. Postopek
beljenja je trostopenski. Prva



Nosilni drog žičnega žerjava

Iz lesa — celuloza

PREDSTAVLJAMO VAM
DEL DEJAVNOSTI
TOZD MEDVODE

Pričetek proizvodnje celulo-
ze v Goričanah datira v leto

1890. Takrat je bil montiran
prvi kuhalnik. V letih 1929
in 1931 pa sta bila dodatno po-
stavljena še dva kuhalnika. Kuhl-
alniki so bili jajčaste oblike,



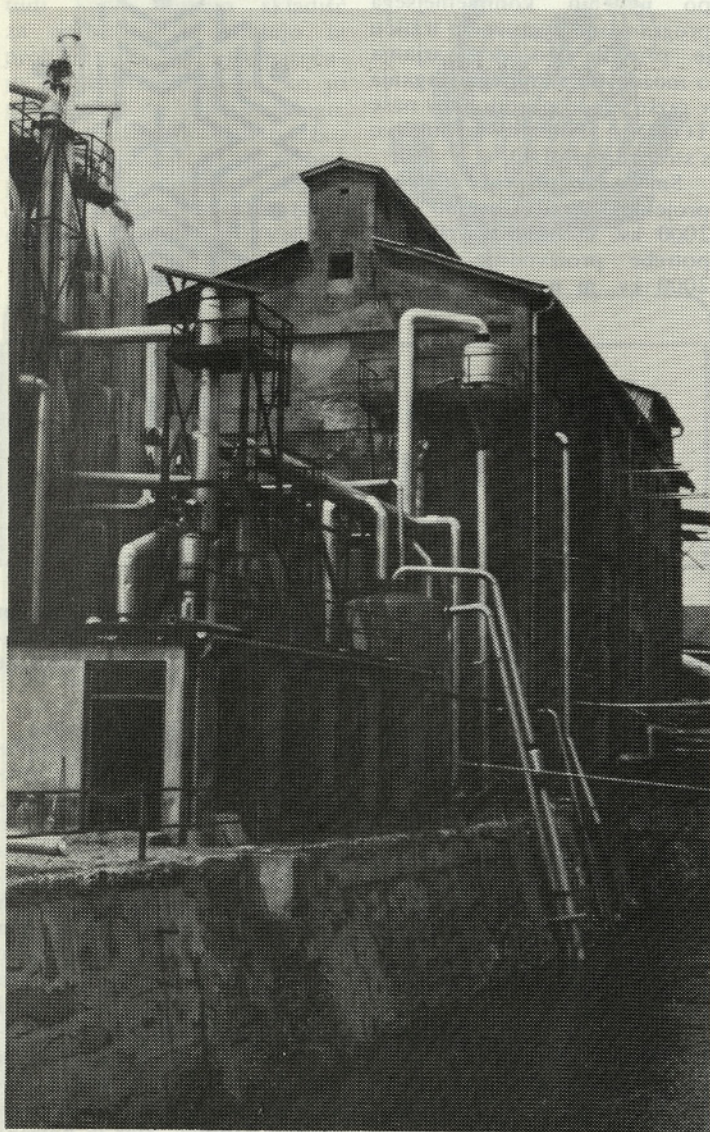
stopnja beljenja prestavlja kloriranje, pri čemer se ostanek neodstranjenega lignina prevede v obliki kloro derivatov v topno obliko in na posebnem filtru odstrani v obliki filtrata. V drugi stopnji beljenja se celuloza obdela z natrijevim hidroksidom, pri čemer se odstranijo smole in del netopnih kloroderivatov prve stopnje ki postanejo po obdelavi z natrijevim hidroksidom topni. Topne komponente se odstranijo in sprejejo na posebnem filtru. V tretji stopnji beljenja se celuloza podvrže obdelavi z natrijevim hipokloritom. Pri tem se odstranijo še zadnji preostanki lignina in obarvanih substanc in celuloza postane bela. Tako pridobljena ce-

luloza je končni produkt proizvodnje celuloze in se v nadaljnjem procesu uporabi delno v obliki suspenzije za proizvodnjo papirja v naši tovarni, delno pa se na izžemalnem stroju izžame do suhote ca. 40%, in gre v taki obliki v prodajo.

Letna proizvodnja celuloze znaša približno 18.000 ton zračno suhe (88% suhota).

Ker je obrat že precej tehnološko zastarel nekatere naprave pa so že skoraj povsem iztrošene in potrebne čimprejšnje obdelave je v srednjeročnem obdobju 81—85 v planu rekonstrukcija oddelka kuharije, s tem da se rotirajoči kahalniki zamenjajo s stoječimi.

Peternel ing. Janez



Predlog

PREDLOG SPREMEMB IN DOPOLNITEV SAMOUPRAVNEGA SPORAZUMA O ZDRUŽITVI V SOZD »GLG«

V javni razpravi v februarju in marcu pa predvidoma v postopku sprejemanja, so spremembe in dopolnitve SSO združiti v TOZD.

Spremembe in dopolnitve Samoupravnega sporazuma o združitvi v SOZD »GLG« so bile pripravljene na podlagi zaključkov problemske konference sindikata SOZD lani meseca novembra ter že bile obravnavane na kolegijem poslovnem organu ter koordinacijskem odboru sindikata SOZD in koordinacijskem odboru za organizacijske, kadrovske in pravne zadeve letos v mesecu februarju. Vsi našti organi so se strinjali z oceno predlaganih sprememb, da so le te primerne in potrebne, da pa je za sestavo, področje dela in imenovanje poslovnega organa potrebno pridobiti mnenje družbenopolitičnih dejavnikov v regiji.

Po polletnem zastoju je obravnavane spremembe in prejele pripombe ponovno obravnaval koordinacijski odbor za organizacijske, kadrovske in pravne zadeve na ravni SOZD, zavzel do pripomb svoja stališča ter že prečiščeni tekst predlaga dati v javno obravnavo po seji kolegijskega poslovnega organa in delavskega sveta SOZD.

Spremembe in dopolnitve samoupravnega sporazuma lahko razdelimo na tri najbolj značilna področja sprememb:

- a) organizacijsko-statusne spremembe
- b) spremembe v organiziranju in delovanju notranje arbitraže
- c) spremembe v sestavi in delovanju kolegijskega poslovnega organa.

a) organizacijsko-statusne spremembe

1. Zaradi povečanja integrabilnosti SOZD ter dajanja večjim pravicam in odgovornostim na ravni SOZD, se predlaga enak način pokrivanja obveznosti oz. ista vrsta odgovornosti, kot je že bila uveljavljena pred zadnjo uskladitvijo sporazuma z ZZZ, tj. omejena subsidiarna odgovornost (sprememba 21., 24. in 34. člena sprememb v tekstu). Višina sredstev, s katerimi nosijo članice SOZD odgovornost za skupaj prevzete obveznosti po predlogu znaša 10% od družbenega proizvoda TOZD članic.

2. Drugi predlog sprememb se nanaša na odgovornost pri pokrivanju izgub. Po sedaj veljavnem sporazumu medsebojne odgovornosti za primere po-

krivanja izgub ni bilo, sporazum sicer predvideva to možnost, vendar le v primeru, če je članica SOZD, ki je z drugo članico v tesni dohodkovni povezanosti zainteresirana za pokritje izgube.

Po predlogu sprememb sta za ev. pokrivanje izgub, seveda ob izpolnjenem predpogoju, da se izguba pokrije najprej znotraj DO, članice SOZD, predlagani dve varianti: (po 35. in 36. členu)

prva predvideva obveznost pokrivanja izgub v okviru medsebojne omejene subsidiarne odgovornosti članic — torej vsaka največ do 10% družbenega proizvoda;

druga pa predvideva združevanje sredstev rezervnega sklada vseh članic SOZD in sicer za pokrivanje izgub, za ev. prekvalifikacijo delavcev ter za pomoč iz sredstev skupnih rezerv v primerih elementarnih nesreč.

Po tej drugi varianti naj bi obveznost združevanja sredstev rezerv veljala do višine 10 mio din s tem, da so sredstva na žiro računih TOZD, vendar rezervirana za aktiviranje.

Določbe o postopku pred organi upravljanja v primerih pokrivanja izgub ostanejo po obeh variantah nespremenjene.

3. Dopolnitev 16. člena sporazuma: dodatno se je oblikoval predlog, da se za realizacijo ciljev Samoupravnega sporazuma o združitvi, posebej še glede na potrebnost združevanja sredstev v 17. členu sporazuma, opredeli obveznost vseh članic SOZD po združevanju sredstev amortizacije. Predlaga se obveznost združevanja minimalne amortizacije in akumulacije na ravni SOZD, za izgradnjo skupnih objektov tistih, ki so kot skupni opredeljeni v v srednjeročnem planu SOZD ali v letnem planu SOZD.

b) spremembe v organiziranju in delovanju notranje arbitraže

Spremembe v poglavju o delovanju notranje arbitraže so dopolnilne narave, saj dopolnjujejo sedanji tekst sporazuma s tem, da se notranji arbitraži natančno določa pristojnost in pa uporaba pravnih virov pri presojanju in odločanju (53. in 54. člen).

Nadaljevanje na 12. strani

GLG



GLG

**PREDLOG SPREMENB
IN DOPOLNITEV
SAMOUPRAVNEGA
SPORAZUMA
O ZDUŽITVI
V SOZD »GLG«**

(Nadaljevanje z
11. strani)

c) spremembe v sestavi in delovanju kolegijskega poslovnega organa (55., 56., 57., 58., 59. in 60. člen sporazuma).

Ena od vsebinskih pripomb na sedanjo sestavo kolegijskega poslovnega organa je bila v tem, da so poslovodni organi članic v dvojni poslovodni funkciji, kar je nezdržljivo, glede na Zakon o združenem delu in vsebino dela poslovodnih organov na ravni DO in SOZD. Na osnovi te in drugih pripomb je predlagan tekst sprememb sporazuma, ki predlaga kolegijski poslovodni organ — ki se po predlogu imenuje po-

slovodni odbor, ki je sestavljen iz predsednika in članov poslovodnega odbora. Osnutek sprememb tako formiranemu poslovodnemu odboru določa pogoje za imenovanje, sestavo, pristojnosti in odgovornosti v citiranih novih članih.

Da ne bi sedaj dobro vzpostavljeno stik med poslovodnimi organi članic SOZD v bodoče zanemarili, ampak ga le dograjevali, se predlaga nov 60. člen sporazuma, ki opredeljuje kolegij poslovodnih organov SOZD in katerega sestavljajo poslovodni organi članic in predsednik poslovodnega odbora SOZD. Predvidena je obvezna oblika sodelovanja in dela na sejah imenovanega kolegija, kot pripravljalo-svetovalnega telesa v tesni povezanosti z delom poslovodnega odbora.

Spremembe statuta, ki so istočasno v javni obravnavi predstavljajo le uskladitev statuta s sporazumom o združitvi. S. E.

cijo — razširitev prostorov v TOZD Pohišstvo-tapetništvo.

Predvsem tem pa moramo izvesti razširitev transformatorske postaje.

Največja vlaganja bodo potrebna za rekonstrukcijo — razširitev prostorov v TOZD Pohišstvo-tapetništvo. Razvoj tehnologije od katerega je zelo odvisna konkurenčnost predvsem na svetovnem tržišču nam narekuje, da tudi v naši TOZD Pohišstvo-tapetništvo pristopimo k posodobitvi proizvodnje. Obstoječi proizvodni prostori TOZD Pohišstvo-tapetništvo nam ne omogočajo vsled razporeditve (utesnjenost, nadstropja) bistvenih tehnoloških sprememb, še manj pa večanje proizvodnje, ki jo od nas pričakuje svetovno tržišče. Težnja po nujenju kompletnejšega programa na svetovnem tržišču je privedla do dogovarjanja o možnostih skupnega vlaganja v razširitev in posodobitev naše TOZD Pohišstvo-tapetništvo s strani drugih DO.

Smo v fazi priprave idejnega projekta. Predvidevamo cca 2000 kv. m nove površine za potrebe proizvodnje in cca 2000 kv. m nove površine za

potrebe skladiščenja gotovih izdelkov. Ocenjujemo, da nas bo celotna investicija veljala cca 110.000,00 din, od tega predvidena tehniološka oprema cca 32.000.000,00 din. Kljub težnji, da vključimo čimveč domače tehnološke opreme bomo več kot polovico sredstev morali nameniti za uvoz tehnološke opreme in to iz razloga ker jo jugoslovanska industrija ne nudi.

Predvidevamo, da bomo že v letu 1983 pričeli s poskusnim obratovanjem v novih proizvodnih prostorih TOZD Pohišstvo-tapetništvo, ki bodo z obstoječimi povezani v tehnološko celoto.

Matevž KOŠIR, dipl. ing.



Investicije ZLIT v letu 1980

V letu 1980 je ZLIT največ vložil v rekonstrukcijo kotlarne s katero naj bi prvenstveno zagotovil zadostne količine toplotne količine toplotne energije za lastne potrebe v katere so že vključene načrtovane razširitve. Z novo kotlovsko enoto Emo — Omnical kapacitete 5,7 ton pare na uro smo ravnokar pričeli poiskusno obratovati. Urejeno imamo avtomatsko doziranje silosiranih lesnih ostankov in čiščenje dimnih plinov. Na drobljenje kosovnih ostankov lesa se še pripravljamo kakor tudi na kruženje lubja.

Po izpolnitvi pogojev za redno obratovanje nove kotlovske enote sledi še vgradnja naprav za čiščenje dimnih plinov pri

prej instalizirani manjši kotlovski enoti.

Poleg zahtevne rekonstrukcije kotlarne smo tudi v proizvodnji z nabavo novih strojev predvsem domačih proizvajalcev uspeli s potrebno posodobitvijo proizvodnje. Pri tem je bila največ udeležena TOZD Lesna predelava, manj pa TOZD Pohišstvo-tapetništvo, medtem ko TOZD Žaga pri tem ni bila udeležena.

V mesecu novembru je izvajalec pričel z deli, ki so potrebna za postavitev skladiščne lope.

Za srednjeročno obdobje 1981—1985 smo zapisali v temelje plana, da zgradimo center za splošni ljudski odpor in družbeno samozaščito, uredimo center za avtomatsko obdelavo podatkov, postavimo sortirnico žaganega lesa, uredimo drobljenje kosovnih ostankov lesa, zamenjamo dotrajano strojno opremo z novo v vseh TOZD in izvedemo rekonstruk-

Prodaja embalaže v letu 1980

V DO ZLIT TRŽIČ zavzema TOZD Lesna predelava kar celotne proizvodnje. Osnovna dejavnost tega TOZD je predelava lesa v embalaži ter opravljanje raznih uslug kot je skobljanje in cepljenje desk.

V TOZD Lesna predelava izdelujemo razne vrste embalaže, in sicer:
— specialno
— transportno
— navadno — grobo
— palete po JUS-u in naročilu
— stenske obloge in ladijski pod
— elemente za strešne konstrukcijo — nosilce.

Oskrbujemo se predvsem z domačimi surovinami. Glavni dobavitelj rezanega lesa je TOZD Žaga. V 1. polletju ni bilo čutiti pomanjkanja osnovne surovine-hlodovine, zato nismo imeli večjih težav z rezanim lesom. V 2. polletju pa je bilo zaradi pomanjkanja hlodovine tudi v TOZD Lesna predelava več težav pri pripravi lesa za embalažo.

Embalažo izdelujemo v glavnem za domači trg za znanega kupca. Sklenjene imamo okvirne letne pogodbe. Opažamo pa tudi vse večje zanimanje novih kupcev za leseno embalažo zaradi pomanjkanja surovin za kartonsko embalažo.

Leto 1980 je bilo »stabilizacijsko leto«. To je bilo opaziti pri naročilih embalaže. Predvsem v 1. tromesečju so bila naročila bolj razdrobljena po elementih za dokončanje embalaže, katero so kupci imeli še na skladiščih iz leta 1979. Zaradi tako razdrobljene proizvodnje smo le s težavo dosegli postavljene plane. Med letom so se naročila spet povečala, tako da je proizvodnja lahko normalno potekala. Naročenih je bilo precej več specialnih zabojev, kjer je potrebno vložiti več dela in manj materiala. Zato smo izdelali nekaj kub. m manj zabojev kot prejšnje leto.

Pri izdelavi embalaže smo imeli večje ali manjše težave, ker se pojavljajo kupci, kateri bi kar čez noč želeli dobiti embalažo, ker so zaradi pomanjkanja repromateriala iz uvoza morali spreminjati plane proizvodnje, na embalažo pa so pozabili ali prepoznali dobili ustrezno dokumentacijo. Zaradi tega smo delali tedenske

GLG



GLG

plane za proizvodnjo, da smo lahko zajeli vsa nujna naročila in s tem ustregli želji kupcev. Seveda pa tako delo ovira redno proizvodnjo. Najbolj bi bilo, da bi serije, ki se pojavljajo vsak



mesec, združili in da bi proizvodnja nemoteno potekala. Žal pa nimamo ustreznega skladišča in se mora vsa embalaža takoj odpremiti. Prav tako tudi kupci nimajo skladišč za embalažo in skušajo ta problem tako rešiti, da naročajo embalažo za takrat, ko jo potrebujejo in ne na zalogo. To pa je v današnjem času težko vskladiti. Zato je potrebno precej kontaktiranja s kupci, da delamo res tisto, kar bodo najprej potrebovali. Večkrat

se zgodi, da se oglasi hkrati več kupcev in želijo takoj naročeno embalažo. Tudi take probleme skušamo reševati v okviru TOZD Lesna predelava, včasih tudi žal v našo škodo, ker moramo serijo prekiniti, samo da bi kupce zadovoljili.

JUS palete smo izdelovali skozi vse leto, vendar v 1. polletju v nekoliko zmanjšanem obsegu, ker tudi ni bilo večjega povpraševanja. V 2. polletju pa se je povpraševanje precej povečalo, tako da nismo mogli zadovoljiti vseh potreb kupcev. Prav tako nismo mogli izpolniti pogodbene obveznosti z Lesnico za ŽTP Ljubljana, za katere



ZLIT:

Izvoz v letu 1980

V letu 1980 se je izvoz pohištva delil v dve smeri in sicer smo v prvem polletju izvažali v glavnem v Nemčijo, Lichtenstein in delno na Švedsko. V drugem polletju pa se je izvoz za Nemčijo v veliki meri ustavil, kljub naročilom, katera smo imeli in katera smo v glavnem izdelali. Vслед tega so se začele pojavljati težave z vskladiščenjem izdelkov in zato smo se morali preusmeriti s prodajo pohištva na druga tržišča, pohištvo, katero pa je bilo naročeno za Nemčijo, pa se je v večji meri moralo prodati na domačem tržišču, delno je šlo še za izvoz, nekaj teh elementov pa je še vedno na skladišču. Kakor je bilo že prej omenjeno, je v drugem polletju nastalo dovolj problemov pri realizaciji izvoza. Z preusmeritvijo na druga tržišča nastanejo težave v tem, ker se pojavijo za izdelavo novi izdelki in s tem iskanje novih materialov za izdelavo pohištva. Pri tem so se začele težave z nabavo kartonov za embaliranje, raznega pohištvenega okovja, predvsem pa za pravočasno dostavo pohištvenih elementov. S preusmeritvijo na druga tržišča smo pričeli z izvozom v Belgijo, Holandijo, Švico, v veliki meri pa še vedno na Švedsko in ostale skandinavske države.

Skupno smo v letu 1980 odpremili za 27,932.781.-din ali če to vrednotimo v US \$ je 1,222.188 \$.

Seveda je bilo med letom nekajkrat tudi spremenjeno preračunavanje, tako je bila izvršena devalvacija denarja, prav tako pa je bilo spremenjeno preračunavanje po SIV-u.

Torej kljub vsem težavam smo v letu 1980 dosegli pomembne uspehe pri izvozu pohištva. S še večjim zalaganjem vseh, tako v prodaji, kakor tudi v proizvodnji lahko pričakujemo v naslednjem letu še večje uspehe.

Franc ŠARABON

izdelujemo palete že več let. Vzrok za izpad palet je bil v glavnem v pomanjkanju hlodovine ter nerentabilne proizvodnje, t.j. zaradi povečanja cen hlodovine ter administrativnega zadrževanja cen končnih izdelkov — palet.

Prodaja palet je v glavnem potekala na domačem trgu, saj je bil izvoz pred devalvacijo nezanimiv, zunanje tržišče pa zaradi tega v zadnjih letih ni bilo obdelano. Po devalvaciji se je situacija spremenila, vendar

pa se nekajletnega dela ne da v kratkem času nadomestiti. Razgovori za izvoz palet so bili v teku, vendar do konca leta nismo uspeli izvoziti niti komada.

Stenske obloge smo izdelovali tekom celega leta, vendar kljub temu nismo mogli zadovoljiti vseh potreb potrošnikov. Stenske obloge smo prodajali v glavnem v našem Salonu pohištva na Deteljici.

Ivanka PERNUŠ

V prejšnji številki glasila »GLG« je izpadla utemeljitev priznanja v Aeru — Medvode za tov. Dimc Nikota, katero objavljamo.

DIMC NIKO, izmenski delovodja v proizvodnji celuloze se je v tovarni zaposlil po končani poklicni papirniški šoli leta 1958. Ob delu je dokončal Tehniško papirniško šolo leta 1975. Zaradi svoje družbeno politične aktivnosti in velikega deleža pri uveljavitvi ter razvijanju samoupravljanja in delegatskih odnosov uživa med člani kolektiva velik ugled in zaupanje.

V pretekli mandatni dobi je kot predsednik komisije za samoupravno delavsko kontrolo imel precejšnje zasluge za zelo uspešno delo tega organa. V sedanji mandatni dobi pa je bil izvoljen za člana komisije samoupravne delavske kontrole SOZD GLG Bled. Aktivno dela v osnovni organizaciji sindikata kot podpredsednik in poverjenik za obrat celuloza. Tudi v preteklosti je v osnovni organizaciji sindikata opravljal odgovorne funkcije kot tajnik in kot namestnik predsednika. Večkrat je bil izvoljen v delavski svet tovarne, eno mandatno dobo pa je bil tudi predsednik delavskega sveta. Dela in naloge opravlja z izredno prizadevnostjo in odgovornostjo in velja za vzornega delavca. Vključil se je tudi v inovacijsko

dejavnost predvsem na področju sekundarnih surovin, kjer ima uspešne predloge. V sedanji mandatni dobi je predsednik odbora za delovna razmerja TOZD.

Tako na delovnem mestu, kot tudi v okviru svoje kativnosti v organih upravljanja in družbeno-političnih organizacijah si je vedno prizadeval za izboljšanje poslovanja, velik delež pa ima tudi pri uspešnih integracijskih povezavah tovarne. Vedno pa je aktivno deloval v smeri ustvarjanja dobrih medsebojnih odnosov v tovarni in pravočasnega ter vsestranskega informiranja delavcev. S svojo konstruktivno kritiko in številnimi predlogi je veliko prispeval k poglobitvi in razvoju samoupravljanja v TOZD.

Glasilo ureja uredniški odbor odgovornih urednikov internih glasil članic GLG: Tone Robič, Zoran Rautner, Franc Pavlin, Ivan Robič, Anica Greblo, Franc Kumer, Jože Lejko. Glavni in odgovorni urednik glasila GLG je Slavko Erzar. Tisk: GP Gorenjski tisk Kranj. Glasilo izhaja v nakladi 5.400 izvodov.

RAZPIS NAGRAD ZA KRIŽANKO

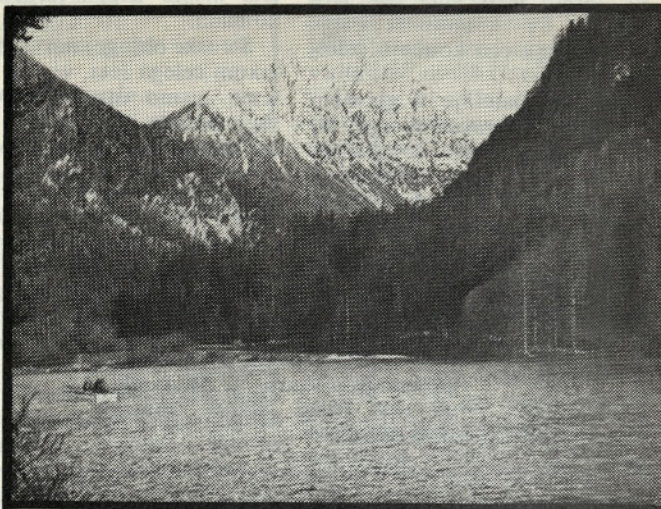
Članice SOZD GLG so pripravile za reševalce nagradne križanke vrsto lepih nagrad.

Razpis nagrad:

1. nagrada — 2 prm bukovih drv (GG Bled)
2. nagrada — 2 prm bukovih drv (GG Kranj)
3. nagrada — leseno korito za rože (Alpes Železniki)
4. nagrada — okrogla miza (Zlit Tržič)
5. in 6. nagrada — vratno krilo »Jelovica« (Jelovica Škofja Loka)
7. nagrada — kolekcija proizvodov tovarne Aero (Aero-Celuloza Medvode)
8. nagrada — 700.— din (LIP Bled)
9. nagrada — 500.— din (Gradis LIO Škofja Loka).

Pravilne rešitve križanke pošljite na naslov: SOZD GLG Bled, Mladinska 3, z oznako: »križanka«, najkasneje do 20. januarja 1981.

NOVOLETNA NAGRADNA KRIŽANKA



ODPRTINA V STENI STAVBE, OKVIR S STEKLOM	PREPRE- ČITEV	SILICIJ	SAVEZ KOMUNISTA JUGOSLA- VIJE	STOKAVA ŽENSKA	KAPALNA CEVKA, KAPAVKA	JUGOSL. LJUDSKA ARMADA
RIMSKA BOGINJA PLODNOSTI			SPORTNI ČOLN- ENOJEC			
KRISTALNO STEKLO						
NEON			KUP (ZA OGLJE) DEP. IN REKA V FRANCIJI			
NAUK O SVETLOBI						S R E Č N O
MLADIČ ORLA	ZAPOREDNI STRELI IZREZ PRI Ž. OBLEKI					

GLG	PUSTO- LOVEC	MAJHNO NEBESNO TELO	SLOVEN- SKO IME ZA JULIJ IN AVGUST: MALI IN VELIKI...	ROMAN FR. PISCA VICTORJA HUGOJA	NORD	OSELNIK EVA JANC			VLADIMIR NAZOR KDOR JE IZ ZVAN			
ANTON MARTI			HIMALAJ- SKA KOZA									NADUHA, TEŽKA KRATKA SAPA
NOVICA, SPOROČILO					HOJE NEPRENE- HOMA				DEL BLEDA RIMSKA 2			
REKA NA JUGU ŠVEDSKE (Å•A)						GR. BOG VINA MOSTAR				VZVIŠEN PROSTOR ZA PRIRE- DITVE	SEVER SADEŽ	
LASTNOST BLAGA, KI SE NE PREMOČI												
REKA NA KUBI				FANT, POBA EMIL FRELIIH			TELUR VRSTA MOTORJA		BOHORIČ TKALSKI STROJ			
JEZERO V OSREDNJI ŠVICI						JEZERO V OSR. IRSKI SVETOPIŠ. OSEBA			SNED, SNEDENA EKŠOTIKA			
ROMUNIJA	POD, TEREN		KARBOLNA KISLINA PESNIŠKA STOPICA									JUTRANJA PADAVINA ASTRO- NOMIJA
IN TAKO DALJE				NOČNE PTICE							RADIJ TEMNI DEL DNEVA	
STRASTNO POŽELNJE				TENKOTA SEV, SETEV						ORGAN VOHA NOMEN NEŠCIO		
PRISTOJ- BINA						STRUPE- NOST						
FRANCOSKI OPERNI SKLADATELJ (MIGNON), AMBROISE	POLT, TEINT NEKDANJI TEKAČ, IVICA					ŽIVAL, KI IMA VRETNICA						

SKUPEK ENAKIH CELIC V TELESU						GR. BOG VETROV FR. SLIKAR EDOUARD						
VELIK PROSTOR, DVORANA					ENAKI SOGLASNIKI NATRIJEV KARBONAT			ZOLAJEV ROMAN				
ORATEV		RIGANJE		SPREJEM- NICA REKA V AVSTRIJI								
V VIŠEČA LUTKA												
BREZVEZE, STAVČNA FIGURA												
PODPIS, ZAZNA- MEK												

