

KMETOVALEC.

Ilustrovan gospodarski list.

Uradno glasilo

c. kr. kmetijske družbe  za vojvodino kranjsko.

Ureja Gustav Pirc, družbeni ravnatelj.

»Kmetovalec« izhaja 15. in zadnji dan v mesecu ter stane 4 K, za gg. učitelje in ljudske knjižnice pa le 2 K na leto. — Udje c. kr. kmetijske družbe kranjske dobivajo list brezplačno.

Inserati (oznanila) se zaračunajo po nastopni ceni: Inserat na vsi strani 50 K, na 1/2 strani 30 K, na 1/3 strani 15 K in na 1/4 strani 10 K. Pri večjih naročilih velik rabat. Družabnikom izdatno ceneje.

Vsa pisma, naročila in reklamacije je pošiljati c. kr. kmetijski družbi v Ljubljani, Turjaški trg šte. 3.

Ponatisi iz »Kmetovalca« so dovoljeni le tedaj, če se navede vir.

Št. 6. V Ljubljani, 31. marca 1904. Leto XXI.

Obseg: Soseđa Razumnika prasičja reja. — Preosnova ljudske šole. — Napravljanje presnega masla. — Vprašanja in odgovori. — Gospodarske novice. — Uradne vesti c. kr. kmetijske družbe kranjske. — Listnica uredništva. — Tržne cene. — Inserati.

Soseđa Razumnika prasičja reja.

(Dalje.)

IX. Tekališče za prasiče.

Sosed odpre vrata na južni strani hleva ter stopi s Kopitarjem na prosto

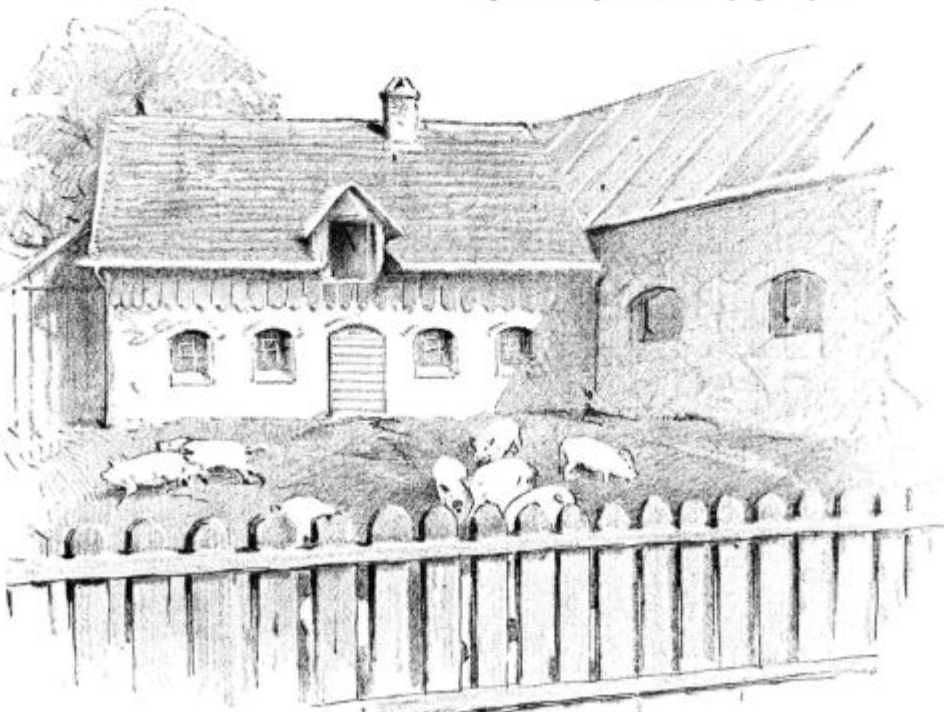
Pred njima serazprostira lep, kakih 40 štirjaških metrov velik ograjen prostor na južni strani svinjaka. V jesenskem solncu (bilo je meseca novembra) je zadovoljno ležala lepa doječa svinja, in okoli nje so se drvili živahni pujski (glej pod. 15.).

„Ta prostor je določen le za eno družino,“ pojasnjuje Razumnik. „Dve drugi tekališči sta takoj tik tega, a nista toliko prostorni ter vsakega mladega plemenskega mrjasca posebno teka-lišče.“

„Kaj ne škoduje pujskom, če se morajo plaziti po takih strmih?“ vpraša Kopitar. „Saj se lahko prekucnejo ali dol popadajo.“

„Pujski plezajo okoli kakor koze.“ zagotavlja smeje sosed; „to plezanje gorindol jim nič ne škoduje, narobe, po mojem mnenju jim celo še zelo prija. Udje in prsi se jim pri takem plezanju imenitno razvijajo. Sicer pa imajo tudi steze. Na teh tekališčih ostanejo pujski še petem, ko so odstavljeni, toliko časa, da se morajo svinjice ločiti od mrjaščekov.

Mladi mrjasci pridejo čez 3 do 4 tedne, ločeni drug od drugega, v posebne kočje. Pozneje nameravam prirediti celó za



Podoba 15.

Tekališče za doječe svinje.

„Zakaj pa takih mrjaščekov ne pustiš skupaj?“ vpraša začudeno Kopitar. „Saj jim ne more škodovati, če ostanejo skupaj.“

„Ni res,“ zagotavlja Razumnik, „kajti, če je več toliko starih mrjaščekov skupaj, potem se love in se upehajo. Vrhutega prezgodaj spoznajo svojo moško naravo, in tudi ne uspevajo več tako dobro.“

„Pojdiva sedaj pogledat še veliko tekališče, kamor izpuščam svoje velike breje svinje,“ vabi Razumnik.

Kmalu sta bila pred 2 m visoko, preprosto leseno ograjo, in sosed je odprl vrata. Moža sta bila sedaj na četrtek hektara velikem ograjenem prostoru, ki je bil okoliinokoli zasajen z visokim, senčnatim drevjem. Na sredi je bil cementni kal, kamor sta vodila od dveh strani dohoda (glej pod. 16.). S cementnim kalom je bil zvezan iztok vodovoda.

„To je tekališče za odrasle prasiče in njih kopel, ki poleti ščetinarjem imenitno prija,“ razklada sosed.

„Tukaj ni drugega raslo kakor kropive in enak plevel, sploh: bil je nerodoviten prostor, ki ni bil za nikako drugo porabo. Ta prostor sem ogradil in sedaj imam krasno tekališče za prasiče.“

Naprava kala tudi ni bila posebno draga. Tu imam vse združeno, kar je za tako tekališče potrebno, namreč solčno lego in poleg nje tudi senco drevja. Prasiči lahko rijejo. Voz zdrobljenega starega zidovja sem tudi dal pripeljati. Prasiči se lahko kopljejo in potem na solncu grejejo. Odkar imam to tekališče, sem izredno zadovoljen z uspevanjem in zdravjem svojih prasičev.“

„Da, da, to je že res; ali taka tekališča morejo prirejati le bogati ljudje, kakor si ti, sosed,“ ugovarja Kopitar. „Mi reveži tega ne moremo.“

„Popolnoma tvoj ugovor ne velja,“ odvrne Razumnik. „Koliko pustinj se nahaja v bližini posameznih hiš ali vasi; koliko je prostorov, kjer rasejo samo kropive in plevel! Vsi ti prostori bi se dali kaj koristno

porabiti za taka tekališča. Saj ni nikjer zapisano, da mora tekališče meriti četrtek hektara.“

Preprost kal iz ilovice se kaj kmalu naredi, in če ni druge vode blizu, se pa vanj napelje deževnica s streh. Vse se naredi, če je le kaj resne volje.

Če bi se naši kmetje vselej in povsodi ter v vseh pogledih vedeli okoristiti z vsako priliko, bi bilo v marsičem veliko boljše!

Tudi majhno tekališče zadostuje. Pogledaj to tekališče! Prasiči ga rabijo komaj do polovice. To ti kaže tam zadaj nepohojen plevel. Prasiči so največ blizu vhoda in okoli kala.

Če ni drugače, zadostuje za prasiče tekališče popolnoma tudi kak majhen prostor, da je le 20 do 30 štirjaških metrov velik, da je solčenat in deloma z drevjem ali s čim drugim obsenčen in da je na njem, seveda če je mogoče, majhen kal ali vsaj luža.

katere voda se dá od časa do časa premeniti ali obnoviti.“

Temu razkladanju je Kopitar seveda moral pritrčiti.

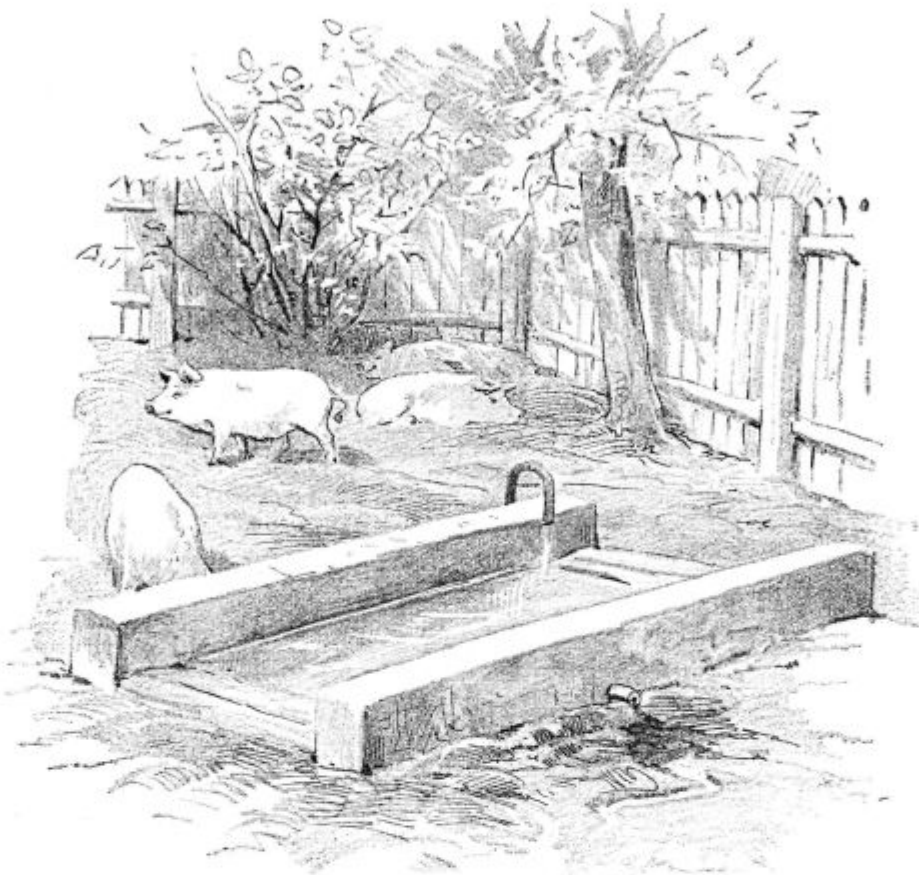
X. Pomen paše za prasiče.

Čez nekaj časa vpraša Kopitar: „Kaj pa, ali bi ne bilo dobro prasiče tudi na pašo goniti, na pr. na strnišča?“

„Gotovo je to zelo primerno,“ odgovori sosed. „Ne le, da se prasiči pri tem gibljejo, oni dobivajo na strniščih tudi mnogo takega, kar lahko pojedjo, in doma jim potem ni treba toliko pokladati. Računati je seveda, če pastir ni predrag in če se taka paša izplačuje.“

„Jaz sem menil, da se prasiči tudi na paši lahko prežive,“ dostavi Kopitar. „Na grajskem deteljišču v Zaloki sem nedavno videl, da se je pasla čreda prasičev kakor goved.“

„To je res,“ pritrči sosed. „Na deteljiščih ali na njivah, posejanih z mešanico iz detelje in trav, se



Podoba 16.

Tekališče za plemenske prasiče s kopališčem.



Podoba 17.

Trnkan prasič.

prasiči s pašo prav dobro prežive, če se jim potem doma še nekoliko dodaja. Prasiči se na pašo prav kmalu in izorno privadijo. Poleti je taka reja prasičev prav poceni. Če je prostor ograjen, niti pastirja ni treba.“

„Jaz bi pa mislil, da prasiči deteljše hitro popolnoma razrijejo in potem prav kmalu nimajo več jesti,“ pripomni Kopitar neverno. „Jaz kar umeti nisem mogel, da so se prasiči tako mirno pasli, kakor da bi bili čisto pozabili na svojo navado, da povsodi rijejo.“

„To ima pa zopet svoj poseben vzrok,“ se smeja Razumnik. „Prasiče, ki naj se pasejo, je treba trnkati, to je: skoz gornji rob rilca se jim vtaknejo žičasti obročki, (glej pod. 17.). Če trnkan prasič hoče riti, mu ti obročki delajo prav znatno neprijetnost, in prav rad neha riti.“

„Potem bom pa svoje prasiče trnkal, preden jih spustim na tekališče,“ meni Kopitar. „Kolikokrat sem se jezil, ker so vse prerili.“

„To bi pa ne bilo pametno, ljubi moj,“ ga zavrne smeja sosed. Kaj naj pa pojedjo prasiči na tvojem pustem tekališču, kjer je komaj nekaj plevela. Če se prasiči ženó na tekališče ali na strnišče, potem bi bilo pač silno neumno s trnkanjem zavirati jih, da bi ne rili. Pustinji vendar nič ne škoduje, če jo prasič razrije, kakor tudi ne strnišću in prašeni njivi, ki je za prasičjo pašo tudi primerna. V zemlji dobivajo prasiči marsikaj, kar jim prija: črve, gliste, polže, žuželke itd., posebno pa rudninske snovi, ki so jim toli potrebne.

Pusti torej mirno svoje prasiče, naj rijejo po takih tleh. Če boš pa prasiče pasel po deteljšču ali travni celini, potem jih seveda trnkaj, prej pa ne. Na tekališču pa pusti svojim prasičem vso prostost ter jim ne brani riti.“

V takih pogovorih sta moža prišla počasi v vas, in Kopitar se je hvaležno poslovil, a poprej je še Razumniku obljubil, da pride v nedeljo z nekterimi sosedi k njemu v vas, da jih nekoliko pouči o reji in krmljenju prasičev.

Razumnik je namreč nekoč obljubil svojim sosedom,

ki se za to zanimajo, da jih nekoliko pouči in jih zlasti opozori na napake, katerih se vsakdo lahko ogiblje, če jih pozna.

XI. Kakšni naj bodo plemenski prasiči.

Bilo je v nedeljo popoldne.

Kakih šet vaščanov je prišlo s Kopitarjem k Razumniku. Saj so vsi vedeli, kako umen prasičerejec je njih sosed. Tudi jim je Kopitar pripovedoval, kaj vse je zadnjič videl in slišal.

Razumnik jih je prav pristrčno sprejel ter jih je takoj peljal v svoj svinjak.

Najprej jim je pokazal lepega mrjasca „Peruna“ (glej pod. 18.).

„To je pa lep mrjasec,“ meni mlinar Vrhovnik. „Lepši se redkokdaj vidi.“

„Mrjasec je že dober“ potrdi Razumnik. „Glava je lepa in primerna plemenu. Nos je zakrivljen, toda ne preveč. Rilec je krepak in ne predolg. Tega mrjasca lahko tudi spuščam na pašo.“

Sprednji del in hrbet sta dobra.

Križ je dolg in širok. Vendar je hrbet malo vdrt, kar ni prav.

Život je globok in rebra so lepo vzbočena ter široka. Pleča in stegna so izredno mesnata.

Noge so kratke pa vendarle krepke.

„Perun“ je 10 mesecev star, in odslej ga bom spuščal po plemenu.

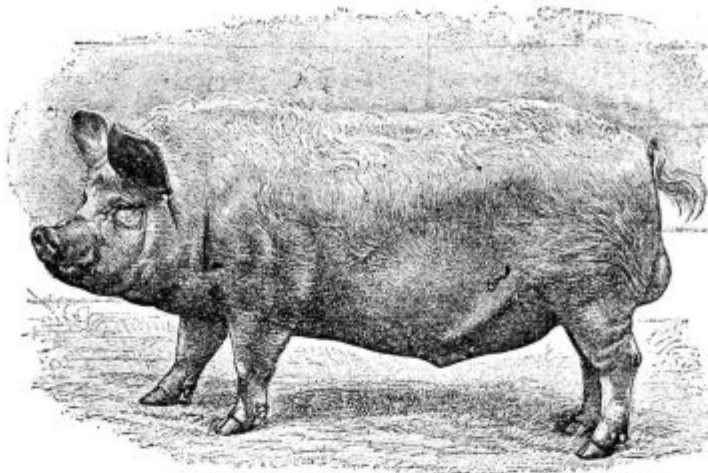
Dekla je „Peruna“ spustila na prostoren hodnik. Vsi so občudovali lepo ustvarjeno žival.

„Seveda, če bi mi imeli take mrjasce,“ meni Poljanec, „potem bi tudi mi kaj boljšega priredili.“

„Od mrjasca je res veliko odvisno,“ potrjuje sosed, „a dober mrjasec še ni vse. Tudi plemenske svinje morajo biti prave, če naj se reja izplačuje.“

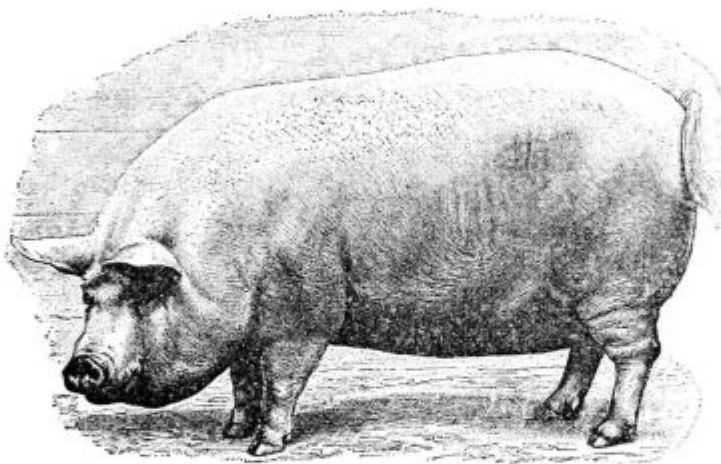
„Kakšne pa naj bodo prave plemenske svinje?“ vpraša Kopitar. „Hvaležni ti bomo, če nam to razložiš. Glej, nedelja popoldne je, vsi imamo tako lep čas, in ker smo se od tebe že toliko koristnega naučili, smo prepričani, da

nam boš tudi glede prasičje reje marsikaj dobrega navetoval.“



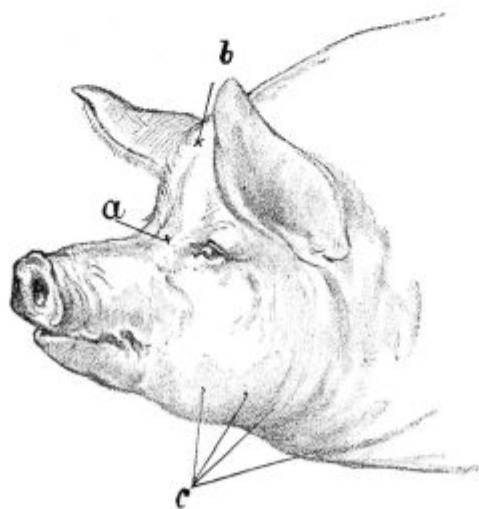
Podoba 18.

Plemenjak „Perun.“



Podoba 19.

Mlada plemena svinja „Lada.“



Podoba 20.

c gube na podbradku, znaki lahkega pitanja.

Razumnik je smehljaje poslušal. „Ljubi sosedje“ je dejal in se muzal, „predvsem morate izbrati dobro pasmo, in živali, ki jih hočete imeti za pleme, morajo imeti na sebi znake te pasme, morajo biti lepe in prave oblike, biti zdrave, rastne, in ne smejo imeti nikakih napak.

Kar se tiče oblik, razmotrivajmo jih na tej svinji „Ladi.“ Ona je angleške, jorkširske pasme, kakor vsa moja reja. S to pasmo sem najbolj zadovoljen. Presojajmo „Lado“ (glej pod. 19.)!

Možje so obsuli koč, kjer jih je živahno motrila „Lada,“ ter so občudovali lepo, 10 mesecev staro žival.

„Glejte semkaj!“ pravi sosed, „vrat se mora od tilnika navzgor nekoliko dvigati. Naguban podbradek je dobro znamenje, kajti te gube kažejo, da se bo žival rada debelila (glej c na pod. 20.). Suh in medel vrat je velika napaka in obeta slabo debeljenje.

Život sploh, zlasti pa hrbet in ledja, morajo biti široka. Prsi naj bodo toliko široke kakor križ. Zadaj za pleči naj bo žival posebno dobro razvita. Vdrt hrbet in praznota za pleči sta veliki napaki.“

Preosnova ljudske šole.

Ljudska šola potrebuje korenite preosnove, če hočemo, da bo zadoščala duhu časa in da se bo v njem razvijala. Učiteljstvo samo to čuti, a čuti tudi ljudstvo, in pritožbe, ki jih slišimo, ne zadevajo učiteljstva, ampak osnovo ljudske šole.

„Kmetovalec“ je na vprašanje: ali bi ne veljala živinska sol ravno tako dobro za gnojilo kakor kalijeva sol, celó ker je cenejša? kaj pametno odgovoril. Žal nam je le, da sta si „Slovenec“ in „Popotnik“ „Kmetovalcev“ odgovor tako prikrojila, kakor da bi bil naperjen proti učiteljstvu samemu.

To seveda ni res.

Mnenje „Kmetovalcevo“, da naj bi ljudska šola dala kmetu ono strokovno podlago za njegovo težavno obrt, ki mu je neobhodno potrebna, podpišem z obema rokama.

Kako si „Kmetovalec“ misli preosnovano ljudsko šolo, ne vem. Pisec teh vrstic si jo misli tako: Glavna učila ljudske šole so mnogovrstna berila in pa računico. Preosnujemo te — preosnovali smo ljudsko šolo. Vprašanje nastane, kako jih preosnujmo? Odgovor: „Sola bodi praktična!“ „Ne za šolo, za življenje se učimo!“ to bodi geslo bodoče preosnove ljudske šole.

Če pregledujemo naše ljudskošolske knjige, vidimo v njih toliko nepotrebne navlake, da je groza! Seveda, da temu zlu niso toliko vzrok sestavitelji, ampak učni načrti — osnova ljudske šole.

Toda k stvari!

V „Slovenskem Učitelju“ sem svoje misli o tem predmetu označil takole:

I. V nižje oddelke, v abecednik in v prvo berilo, naj bi spadali opisi.

II. V srednji oddelek, v drugo berilo, naj bi se vpletel gospodarski pomen domače živine.

III. V višjih oddelkih, v tretjem berilu, naj bi se obravnavala umna gnojitev, domača živinoreja.

V nižjem oddelku, to je v I. in II. razredu, se predvsem goji nazorni nauk, ki naj bi se bolj oziral na kmetijstvo — na naravo.

V „Učnih slikah iz nazornega nauka za I. in II. razred“ najdemo obravnavane rudnine: zlato, železo, svinec, in gotovo je, da bi ne nasprotovalo kakemu

vzgojnemu načrtu, če bi obravnavali tudi najprvotnejše sestavine zemlje, kakor apnenec, kremen, pesek, ilovico itd. Rastlinstvo, zlasti pa takozvane kmetijske rastline, bi morali bolj upoštevati, kakor se je to dosedaj godilo.

Tudi domače živalstvo se nekako zanemarja, a bolj se opisuje in upošteva divjina. In tako postopanje ne nasprotuje zgolj gospodarskemu zmislu, ampak tudi vzgojnemu.

Kakor se opisujejo živali v I., nižjem oddelku, tako se i v srednjem in najvišjem. Sami dolgi opisi! Kakor se opisuje medved, volk, lev itd., tako se tudi opisuje krava — če morda ni še celo izpuščena! In vprašam: Kakšno korist ima vendar kmečki otrok, če ve opisati morskega psa, a niti ne ve, kolikega pomena je zanj govedo! Da, gospoda! Živinoreja zasluži tudi v naših ljudskošolskih knjigah več pozornosti, ker obeta biti rešiteljica iz kmetijskih nepravil.

Tudi bi bil lahko v šolskih berilih kak vzoren načrt hleva, skednja, svinjaka i. t. d. Končno bi bilo lahko tudi kaj o živinozdravništvu, kakor 1. bolezní, 2. vzrok bolezní in morebitno razširjanje na človeka, 3. znamenja bolezní in 4. zdravljenje živali.

Tupatam imajo tudi že zavarovalnice za živino; morda tudi o tem kaj?!

Da je v resnici potrebna taka strokovna izobrazba, priča dejstvo, da ljudstvo le malo bere strokovne knjige. ki jih izdaja „Mohorjeva družba“. Zakaj jih tako malo bere? Ne razume jih! Zna mehanično brati, a pride do besed, kakor ogljik, dušik, kisik, ogljikova kislina, žveplena kislina, fosforova kislina, kalij, natrij, prašnik, pestič, brazda, vrat, plodnica; pride do raznih soli, okisov, a vse to mu je nerazumljivo; in česar ne razumemo, nas ne zanima.

Sadjarstvo! Kdo ne priznava te važne panoge v kmetijstvu! Resnica pa je, da je še mnogo, mnogo kmetovalcev, ki nimajo zmisla za napravljanje drevesnic, ne vedo, kako je obirati sadje, ne, kako je zatirati škodljivce i. t. d.

Pač se naši otroci uče o magnetizmu, o elektriki, o gori Gavrizankar; a kdor bi menil, da bi v našem ljudskošolskem berilu našel kratek, jednat opis o požlahtnjevanju sadnega drevja, bi se zelo motil!

In kako je z dugimi panogami kmetijstva!?

Gozdarstvo, čebelarstvo, perutninarstvo, zelenjadarstvo, ribarstvo — to so nam španske vasi!

Največji greh, ki mi ga bo kdo predbival, bo pa ta: „Vsa nepotrebna navlaka iz prirodoznanstva, zemljepisja in zgodovine iz ljudskošolskih beril vun, a na njeno mesto upletimo berilne sestavke, ki nam bodo kazali v zemljo, rediteljico vseh živih bitij!

Ker sem v začetku omenjal računico, naj z njo tudi končam. Povem svoje misli o nji prav na kratko: Računica naj bi kmetom kazala vzorno knjigovodstvo, opisala naj bi najpriprostejši ustroj kmetijskih zadrug, mlekaren, posojilnic in hranilnic, in imela naj bi mnogo iz življenja vzetih praktičnih nalog! Iv. Štrukelj.

Napravljanje presnega masla.

(Piše Anton Pevc.)

Mnogo se je že pisalo o mlekarstvu tudi v slovenskem jeziku. Vendar nisem še našel črtice, ki bi bila iz praktičnih izkušenj opisovala način izboljševanja naših mlekarskih izdelkov. Mnogi so mnenja, da se iz strokovnih knjig ne more nihče ničesar naučiti ter da je potreben zgled učitelja. V gotovem oziru je to res. Vsekako pa mlekar, ki ima vsaj poglavitno praktično

podlago v mlekarnstvu, more popolniti svojo izobrazbo iz črtic, ki mu kolikor mogoče na drobno razjasnjujejo vsako delo, ter si tako izboljševati svoje izdelke.

V naslednjih kratkih poglavjih bom skušal podati zgled, kako naj se predružači sedanje delo v naših mlekarnah. Če hoče kdo napredovati, mora imeti veselje za to. Vsaka stroka ima posebne težave; v mlekarnstvu je pa glavna zahteva, paziti na vsako malenkost, ker je ravno malenkost lahko vzrok slabih uspehov.

I. Dobava smetane.

Če mleko dalj časa stoji, ne da bi se mešalo, izločuje svojo toščobo, in dela se smetana. Mleko sestoji iz različnih snovi: iz vode, sirnine, beljakovine, mlečnega sladkorja itd. Med vsemi najimunitnejša je toščoba. Oaa je v majhnih kroglicah, ki zaradi svoje lehkote silijo na površje in tvorijo smetano.

Smetano so že odnekaj podelovali v maslo. Razni načini posnemanja smetane so se vedno boljšali, dokler nismo dobili posnemalnih strojev. Prva splošna navada je bila, da so pomolzeno mleko dejali v plitve latvice in so jih devali na hladni prostor; čez 24 do 48 ur so smetano posneli z žlico. V mnogih krajih na Kranjskem se pusti mleko tako dolgo, da se skisa; šele potem se loči smetana, ki je naredila nekako kožo, večkrat že plesniva. Presno maslo iz te smetane je kislo, grenkega okusa in ni trpežno.

V sirarnah, kjer se izdeluje pust in četrtemasten sir in ki nimajo posnemalnega stroja, se rabijo še cinove latvice večje oblike. V teh postavimo mleko v mrzlo, skoraj ledeno vodo. Čez en dan ali dva posnamemo smetano z mleka.

Boljše od latvic so po mlekarnicah dobro znane Švarčeve posode. Te se napolnijo z mlekom, se postavijo v mrzlo vodo ter se v 48 urah posnamejo. Rabijo se zaradi tega, ker zavzemajo mnogo manj prostora kakor latvice.

Neprecenljiva dobrotina v mlekarnstvu so posnemalni stroji. Navadno posnemanje je zamudno, zahteva mnogo prostora, in maslo je manj trpežno; večkrat se spridi tudi mleko. Pri posnemalnikih se zaradi hitrega vrtenja zbirajo na površju toščene kroglice in odteka v podobni smetani.

Prvi posnemalnik je izumil inženir W. Lefeldt leta 1877. Ta je le toliko posnel v notranjem vrtenju, kolikor je držala njegova posoda; zato je bilo treba stroj tolikrat ustaviti, izprazniti in napolniti, da je bilo vse mleko posneto. Šele leta 1879. so izumili posnemalnice, ki so delali brez presledkov.

V naših mlekarnicah rabimo splošno posnemalnice alfa, ki posnamejo vedno najčisteje. Najdejo se tudi posnemalniki krona in še druge vrste, a so le redke prikazni. Razložiti sestavo teh strojev se mi ne zdi potrebno, ker je vsakemu mlekarnju dobro znana in bi to niti ne bilo mogoče brez slik.

Mleko se posname s posnemalnikom 30 do 35° C toplo. Posnemalnik alfa posnema še dobro pri 20° C. Nad 35° C. naj se mleko ne segreva.

Da mleko enakomerno in najprimerneje gorko doteka v posnemalnik, rabimo grelnike. Če je mlekarna opremljena s parotvorcem, najdemo pastérje, namreč cinovo z lesom obdano okroglo posodo z dvojnimi dnom, kamor se spusti para. Oskrbljen je pastér z mešalno pravico, ki ovira, da se dna dotikajoče mleko ne prismodi. Tudi najdemo jarine z dvojnimi dnom; mleko v teh se mora vedno lahko mešati.

Če ni parotvorca, se rabi segrevalnik, ki je obenem tudi peč. Isti obstoji iz navadne okrogle železne peči,

in vánjo je obešen majhen kotliček, ki se napolni z vodo. V ta kotliček se pritrdi posoda za mleko. Ko se peč zakuri, se segreva voda, in s to vred se segreva mleko. Posoda za mleko je dvojni cilindri: notranji manjši, zunanji širji. Mleko teče iz jarina v okroglo posodo, pritrjeno nad pečjo. Ta posoda ima v sredi odprtino, da skozi teče mleko v segrevalnik. Odtod pride mleko v široki cilindri, se segreje od vroče vode ter se vzdiguje po notranjem ožjem cilindru (ki je brez dna) do cevi za odtok v posnemalnik. Enakomerna toplina se zdržuje stem, da je dotok in odtok mleka večji ali manjši ter da se močnejše ali slabše kuri. Tak segrevalnik priporočam vsem mlekarnam, ki so urejene na roko ali drugo mrzlo silo.

V nekaterih mlekarnicah imamo vzdane bakrene kotle z vodoravnimi dnom. V te se postavljajo posode, napolnjene z mlekom, dokler ni zadosti gorko. Tako ravnanje ni priročno in je zamudno za večje mlekarnice.

Hitrost vrtenja je razna z ozirom na vrsto in količinstvo posnemalnikov in je vedno predpisana za posamezne stroje. Posnemalnik alfa se zavrti 5000 do 6000 krat na minuto, kar pomeni pri ročnem posnemalniku zavrteti gonilno veliko kolo 50 do 60 krat v minuti, pri posnemalnikih na silo udari zvonec, ki je za merilo hitrosti, 50 do 60 krat v minuti. (Dalje prih.)

Vprašanja in odgovori.

Vprašanje 85. Ščim naj zatrem na pašniku resje in breze? Pašnik nameravam preorati in v njivo izpremeniti. (A. B. v C.)

Odgovor: Breze morate posekati in štore ter korenine vsaj toliko globoko izkopati, kolikor globoko boste orali. Vsled oranja in obdelovanja resje samoodsebe izgine.

Vprašanje 86. Kako je to, da moja prasiča v kljub rednemu pokladanju klajnega apna glodata les? (A. B. v Č.)

Odgovor: To prihaja odtod, ker prasiča nista pravilno oskrbovana in krmljena. Dajte prasičem priliko, da se izhodijo, da morejo žreti nekoliko prsti, in pokladajte jim primernejše krmo, ki ne tvori v želodcu preveč kisline. Skrbite tudi za snago in glejte, da v koritih piča ne zaostaja in se ne kisa.

Vprašanje 87. Ali je repa, ki je čez zimo zunaj ostala in sedaj bujno cvete, dobra za zeleno gnojilo, t. j. da se podorje, ali jo je bolje porabiti za krmo? (D. B. v Ž.)

Odgovor: Taka repa ni veliko vredna za krmo, in ravno tako malo ali še manj za gnojenje, kajti za obe porabi ima kaj malo redilnih snovi v sebi.

Vprašanje 88. Imam dve leti starega junca, ki mu raseta rogova navzdol. Ali je res, kakor pri nas trdijo, da se to dá na ta način popraviti, da se na rog natakne ravnokar iz peči vzet vroč kruh ali vroča pečena repa in se potem rog poljubno zavije? (V. M. v V.)

Odgovor: To je res, da se z veliko vročino rog toliko omehča, da se dá kriviti, a vročina mora biti precejšnja in dolgo trajajoča, kakršne ne da ne vroč kruh in ne vroča repa. Vrhutega bi zadostna in dolgotrajna vročina poškodovala zelo občutljive dele pod rogom tik glave, vsled česar lahko nastane huda bolezen, ki bi naredila, da rogovi odpadejo. Vroč kruh ali repa bi premalo časa grela, vendar zadosti, da se lahko bolezen izveži. Z vročino rogove naravnati torej nikakor ne gre. Pri mladi govedi včasih zadostuje v gotovih presledkih, na pr. vsak teden ali vsakih 14 dni, rog na vzbočeni strani, t. j. tisti, na katero bi ga radi zakrivil, z

nožem ali s koscem stekla ostrgati; potem se rog samodsebe uravnava. Edino pravo sredstvo, roga uravnati, je pa primerno narejen kos lesa, ki se natakne čez oba roga nad glavo; v tem lesu se rogovi silijo, da prav rasejo. Pa tudi to sredstvo velja le pri mladi govedu. Pri dveletnem junecu Vam pa priporočamo, da opustite vsako uravnavanje rogov kot brezuspešno.

Vprašanje 89. Lansko leto sem imel prasičke, ki so se kmalu po rojstvu začeli po vsem životu drgniti, kakor da bi bili ušivi, a so bili čisti, ter so polagoma vsi poginili. Letos imam zopet mladiče, ki se prav tako drgnejo, zato prosim pouka, kakšna bolezen je to in kako jo je zdraviti? (J. V. v M.)

Odgovor: Samo zato, ker so se prasički drgnili, niso poginili; biti so morali bolni. Če se žival drgne, je znamenje, da jo srbi, in srbi jo pa uši ali kakšni kožni izpuščaji. Vi sicer pišete, da so bili prasički čisti, a zdi se nam, da ste jih le premalo natančno pregledali. Če prasički nimajo uši, potem imajo kožni izpuščaj, ki se kaj lahko primeri, če niso oni kakor tudi doječa svinja prav oskrbovani. Tak izpuščaj na sesajočih prasičkih se naredi, če ni snage v hjevu, če prasički ne hodijo na plano, t. j. na čist zrak in sonce, in če svinja dobiva prazno klajo brez vsake izpremembe. Mi sicer za gotovo ne moremo vedeti, na čem so Vaši prasički poginili, prepričani smo pa, da vzrok ni bila nikaka nalezljiva bolezen, temveč le slab hlev in nepravilno oskrbovanje doječe svinje in njenih mladičev.

Vprašanje 90. Na nekem mestu mojega vinograda trte prav slabo rasejo, čeravno je ves vinograd enakomerno gnojen. Te trte mislim pognojiti s čilskim solitrom, zato prosim pouka, kako in kdaj je to delo izvršiti. (T. Ž. pri Sv. T.)

Odgovor: Priporočamo Vam raztopiti 3—5 kg čilskega solitra v 100 litrih vode ter meseca maja dati vsaki tri 3—4 litre te tekočine. Če uspeh ne bo zadosten, ponovite to delo čez kake 3 tedne.

Vprašanje 91. Pri nas delajo jerebice veliko škodo stem, da zobljejo popje na sadnem drevju in tudi na trtah. Kaj je proti temu ukreniti?

Odgovor: Proti tej nepriliki ne morete nič ukreniti, a imate pravico terjati od najemnika lova povračilo za škodo.

Vprašanje 92. Koliko redilnih snovi ima oves v sebi in koliko lanene tropine, ker se mi zdi, da bi bilo pri sedanjih cenah bolje krmiti oves kakor tropine?

Odgovor: Sestava v odstotkih je naslednja:

	beljakovine,	tolšče,	dušika proste spojine,	lesna vlaknina
oves	12	6	56	9
lanene tropine	28	11	30	11

Ker pridejo vpoštev predvsem beljakovine, manj tolšče, in šele v tretji vrsti dušika proste ogljikove spojine, potem je razvidno, da imajo lanene tropine več kakor dvakratno krmsko vrednost ovsu.

Vprašanje 93. Pred hlevom mislim napraviti vodnjak in živino v hlevu napajati. Vodnjak hočem popolnoma pokriti. Pri nas trdijo, da voda v zaprtem vodnjaku ni dobra in da ni zdravo živino v hlevu napajati. Koliko je na tem resnice? (J. D. v Š.)

Odgovor: Bolj če je vodnjak zaprt, tem boljši je za vodo, ker je manj prilike za onesnaženje. Trditev, da je voda v pokritem vodnjaku slabša, je nezmisel, ki nima podlage. Istotako je nezmiselna trditev, da je napajanje živine v hlevu nezdravo. Zakaj neki? Za živino, ki je vedno v hlevu, je pač zdravo, če hodi daleč na vodo, a zdravja ne daje kraj, kjer se napaja, temveč pregibanje na čistem zraku. Če se živina dovolj pregiblje na planem, potem je napajanje v hlevu tako zdravo, kakor kako drugo, če se vrši dostikrat in v zadostni meri.

Vprašanje 94. Pri nas je splošno v navadi, da se 3 do 6 dni starim pujskom polomijo zobje, t. j. krajniki in okla, zgoraj in spodaj. Ali je to umestno? (J. M. pri Sv. J.)

Odgovor: Prasički, ki pridejo na svet, imajo jako špičaste zobe, ki pri sesanju prizadevajo svinji bolečine, in odtod večkrat prihaja, da potem svinja ne pusti sesati in celo prične sovražiti in moriti svoje mladiče. Iz tega vzroka je dobro, pujskom poščipati špice zob; pri pujskih od občutljivih in hudobnih mater je pa to neobhodno potrebno. O vsem tem bomo pozneje še podrobneje pisali.

Vprašanje 95. Pri nas je navada, da se rabi za seme le ajda, ki ima malo moke v sebi, torej najslabša. Pravijo, da je vseeno, kakšno je seme, da le kali, in tudi jaz sem se prepričal, da je vseeno, kajti jeseni se ni prav nič poznalo, kje je bila sejana dobra in kje slaba ajda. Kakšno je Vaše mnenje? (H. M. pri Sv. J.)

Odgovor: Mi smo pa popolnoma nasprotnega mnenja, kajti ajda ne dela izjeme, in kar velja pri drugih nastlinah, to velja tudi pri ajdi. Le iz najboljšega semena se more doseči dober pridelek. Vam je vseeno, ali pridelate mernik klenega zrnja, ali pa mernik plev. Na njivi priznamo, da ni očiten poseben razloček; če bi pa pridelka iz slabega in iz dobrega semena tehtali in primerjali, potem bi pa že prišli na velik razloček.

Vprašanje 96. Imam telico, ki ima po vratu vse polno bradavic. Te bradavice so se pričele delati že pred letom in se sedaj čedalje bolj množe. Kako te bradavice odpravim? (J. O. v D.)

Odgovor: Bradavice se najhitreje odpravijo, če se odžigajo in izluščijo, kar pa more le večak narediti. — Dobili smo sporočilo, da se bradavice z uspehom preženo, če se vsak dan s špehom mažejo. Mi o tem nimamo skušnje; poskusite pa lahko, saj je poskus legak in poceni!

Vprašanje 97. Ali sme najemnik lova nastavljati blizu hiš pasti za lisice, ne da bi ljudi na to opozoril? Ljudem se dela velika škoda, ker se love psi, mačke in kuretina. (A. S. v V.)

Odgovor: Najemniku lova ni z nobenim zakonom prepovedano nastavljati pasti, vendar je on odgovoren za vsako škodo, ki se pripeti vsled njegovega početja. Glede povračila za škodo zaradi ubitih psov in maček bo seveda nastalo vprašanje, če so te živali tamkaj sploh smele biti, kajti najemnik lova sme preganjati pse in mačke, ki brez gospodarja tekaajo po lovišču in utegnejo divjačino zasledovati.

Vprašanje 98. Naša vas je pogorela, in spomladi se bo splošno zidala. Premožnejši bodo pač zidali in strehe z opeko krili, vendar je veliko revežev, ki bodo veseli, če bodo zmogli lesene, s škodami krite stavbe. Sedaj pa nekteri prete, da občina ne bo dovolila takih lesenih stavb, zato vprašam, ali so lesene stavbe res prepovedane, in kaj je storiti, če bi se resnično hotele zabraniti? (J. B. v P.)

Odgovor: § 42. kranjskega stavbenega reda res prepoveduje lesene stavbe in v § 45. tega reda se zapoveduje, strehe kriti le z rečmi, ki niso zgorljive, vendar pa § 71. dovoljuje olajšave, in sicer slove točka 7 tega paragrafa takole: „Poslopja iz lesa so dopuščena v krajih, kjer kakovost stavbenih tal ne pripušča drugačnega stavljenja, ali kjer je ognja varno gradivo dobiti le z neprimerno velikimi stroški. Tudi je dopuščeno, strehe kriti s škodami in s slamo ali s kako drugo ne ognja varno tvarino. Vendar se mora pri lesenih poslopih strečno lesenje dobro ločiti od stropnega lesa, in strop se mora pokriti z 11 cm debelim ilovnatim tlakom.“ — Proti občinskim sklepom o stavbenih rečeh se je v teku 14 dni pritožiti na deželni odbor.

Gospodarske novice.

* **Sadnega drevja, in sicer jablan in moštnic** lepih, visokodebelne rasti, ima družba še nekaj 100 komadov ter bo dotlej, dokler bo še kaj zaloge, izvršila vsako naročitev. Istotako ima še nekaj 100 komadov šibkejšega visokodebelnatega sadnega drevja po prav nizki ceni. Podružnice, ki žele kaj takega šibkejšega drevja brezplačno, da ga razdele med revne posestnike, naj se takoj zglase.

* **Gospodarske potrebnosti za pomlad, zlasti semena, ki jih družba oddaja svojim udom, so v tem listu vse objavljene, ter prosimo se teh objav držati ter nam z nepotrebnimi vprašanji ne delati nepotrebnega dela. Naročniki naj natanko prijavljajo svoj naslov in tudi zadnjo pošto, oziroma železniško postajo.**

* **Vse naročeno sadno drevje, bodisi od podružnic ali od posameznih udov, se je od 14. do 26. t. m. razposlalo.** Če se je kakšna naročitev pregledala, če kdo ni naročenega drevja dobil, naj se takoj zglaš, istotako tudi tisti udje, ki so pozabili pravočasno naročiti, kajti nekaj drevja je še v zalogi, zato se vsakemu še lahko postreže.

* **Novih udov je pristopilo kmetijski družbi za l. 1904 doslej že 687.**

* **Novo drevesnico** ustanovi c. kr. kmetijska družba, in je v to svrhu že kupila velik prostor, ležeč v Gornji Šiški, tik državne ceste. Stroški za novo drevesnico so proračunjeni na 30.000 K, in je kranjska hranilnica velikodušno vso to vsoto obljubila dati družbi na tak način, da z novimi stroški družbeno denarno uspevanje ne bo prav nič trpelo. Družba ima namen z drevesnico združiti tudi osrednjo postajo za rejo kuretine, ker je že skrajni čas, da se tudi za to prevažno panogo kmetijstva nekaj stori.

* **Časten pojav za našo družbo.** Iz ravnokar objavljenih podatkov je naša dežela med avstrijskimi kronovinami na petem mestu glede množine porabljenih kalijevih umetnih gnojil v l. 1903. Ker je poraba drugih umetnih gnojil razmeroma ravno taka, se vidi, kako lepo napredujemo. Če pa upoštevamo, da v drugih kronovinah pride večji del umetnih gnojil na veleposestva, dočim pri nas skoraj izključno le na kmete, potem lahko trdimo, da je naša dežela glede porabe umetnih gnojil od strani kmetov ena izmed prvih. Zaslugo na tem prekrasnem pojavu ima pa prav vso le naša družba, in to ji je nalepše zadoščanje za njeno delo, ktereга smer je bila in ostane, kmetu pomagati.

* **Živinorejski shod v Novemestu,** ki se je vršil v nedeljo, 20. marca t. l. v gostilniških prostorih g. župana Jos. Zurca v Kandiji, je popolnoma uspel, kajti sprejeli so se soglasno predlogi, ki jih je predlagal poročevalec V. Rohrmann, pristav na Grmu, in ki je v daljšem govoru pojasnjeval, da je v korist občin, če se redi zadostno število zasebnih bikov, in da je to le v tem slučaju pričakovati, če se bo reja bikov živinorejcem bolj izplačevala kakor dosedaj. Njegov govor objavimo dobesedno. Stavil je nazadnje naslednje predloge: 1.) Junčevina naj se povsodi zviša na najmanj 2 K. Manj kakor 2 K ni zahtevati, ker se v tem slučaju bikoreja ne izplačuje. 2.) Pobira naj se povsodi enako visoka juničevina. Izvzeta bodi le juničevina od posebno zlahtnih in dragocenih plemenjakov, ki je lahko višja. 3.) Občine naj pospešujejo rejo zasebnih bikov stem, da varujejo koristi bikorejcev pri zvišanju in pobiranju enako visoke juničevine in da dajejo kjerkoli mogoče za uspešno rejo bikov tudi denarne nagrade, zlasti tudi v to

svrhu, da si na ta način zagotove potrebno število bikov. — Na to se je razvilo živahno razpravljanje, ki so se ga udeležili: ravnatelj Pirc, deželni poslanec in graščak Ulm iz Klevevža, metliški župan Jutraš in vodja kmetijske šole Dolenc. Tekom te razprave se je čula marsiktera dobra in odkrita beseda. Vsi pa so bili edini v tem, da bi se moralo bolj skrbeti za dobre plemenjake in da bi morale licencijske komisije zlasti po nekterih občinah strože nastopati, kakor tudi, da bi se moral živinorejski zakon sploh bolje izvrševati. Zakon je že deset let v veljavi, pa še sedaj ni znatnega napredka, ker se ne izvršuje. Nazadnje so bili sprejeti vsi predlogi poročevalca, le s to izpremembo, ki jo je predlagal deželni poslanec Ulm, da naj se pobira povsodi enako visoka junčevina brez izjeme.

Shoda so se udeležili živinorejci od raznih strani naše dežele. Največ je bilo seveda Dolenjcev. Ali prišlo je tudi več Gorenjcev, dočim ni bilo nobenega Notranjca blizu. Izmed veleposestnikov so se udeležili shoda: deželni poslanec vitez Langer iz Bršljina, deželni poslanec Ulm iz Klevevža, Smola z Grabna in baron Wambolt s Hmelnika. Kmetijsko družbo je zastopal ravnatelj Pirc. Pismo sta pozdravila zborovalce deželni poslanec Arko iz Postojne in veleposestnik Lenarčič z Vrhnike. Shod je počastil s svojim obiskom tudi novomeški okrajni glavar baron Rechbach.

Po shodu, kteremu je predsedoval vodja Dolenc, se je vršila v gostilniškem salonu Windischerjevem vinska pokašnja, ki jo je priredilo dolensko kletarsko društvo in ki je pričala, da se dobiva tudi v novomeškem okraju izborna vinska kapljica. Pokušnjo je priredil vinski nadzornik B. Skalicky. Pri kozareu izbornega „dolenjca“ se je vnela kmalu prav živahna zabava, ki je trajala do 8 zvečer.

* **Izredna plodovitost.** Na postaji za rejo prasičev na Grmu je skotila 23. t. m. mlada jorkširska svinja 12 praseta, kar je nekaj izrednega za prvo skotitev. Praseta so enakomerno in dobro razvita. Na istem zavodu je imela krava domačega plemena tele, ki je tehtalo pri porodu 47 kg, kar je tudi nekaj izrednega, če se pomisli, da je krava primeroma majhna in tehta le 440 kg. Oplemenjena je bila z bikom pomurskega plemena.

* **Fosforovokislo klajno apno,** in sicer od tvrdke Barthel na Dunaju, ima družba vsled opetovano in mnogostransko izražene želje svojih udov v zalogi ter ga oddaja 100 kg po 23 K, 50 kg po 12 K, 10 kg po 3 K in v vrečicah po 5 kg po 1 K 70 h. Manj kakor 5 kg se ga ne oddaja. Denar za naročbe na klajno apno je naprej pošiljati, in se na naročbe brez denarja ne bo oziralo.

* **Ribniški semenski fižol,** lepo izbran, pristen ter priskrbljen od družbenih udov v ribniški dolini, oddaja družba, dokler je kaj zaloge, svojim udom po 30 h kilogram. Ker tudi letos ni veliko tega semenskega blaga in je naša zaloga celo manjša kakor lansko leto, zato bomo mogli postreči le tistim, ki se pravočasno zglase.

* **Modro galico** bo družba letos oddajala po 54 K 100 kg. Ker je že sedaj tržna cena modri galici izdatno višja, more družba to ceno vzdržati le za ono množino, ki jo je jeseni kupila; zato dobe galico za to ceno le tisti, ki se pravočasno zglase. Opozarjamo, da letos družba prevažanja galice iz Ljubljane do sedežev podružnic ne bo plačala, ker v to svrhu ne dobi deželne podpore. Vzlic temu naj gredo podružnice tistim vinščakom, ki zaradi revščine ne morejo biti udje družbe, vendarle na roke ter naj jim dajo galico za tisto ceno kakor udom. Kdor pa udnino lahko utрпи, naj galice ne dobi, če ne pristopi k družbi. Družba bo imela v galici založenih nad 70.000 K, zato ne more na plačilo čakati in je torej galico precej plačati. Družbena galica ni smetno ameriško ali

angleško blago v težkih sodih, temveč najbolj čista galica, skoraj kemijsko čista, brez vsakega odpadka, ter se razpošilja v vrečah.

* **Zmleto žveplo proti plesnobi na trtah** bo družba imela letos v zalogi le v najnižji kakovosti, in sicer z $\frac{99}{100}$ finosti po Šanselu. To žveplo je res za 2 K dražje kakor manj fino zmleto, a zato se ga vsaj $\frac{1}{4}$ manj potrebuje in je tudi jačje v svojem učinku. To „ventilirano“ žveplo bo družba oddajala v vrečah po 50 kg po 17 K 100 kg.

* **Trtne škropilnice** oddaja družba svojim udom po 18 K, nahrbtne žveplalnike po 19 K. Revnimo vinščakom se cena za škropilnice primerno zniža. Opozorjamo na dotični razglas med uradnimi vestmi v zadnji številki.

* **Semenski krompir** oddaja družba, dokler je kaj zaloge, po 7 K 100 kg v vrečami vred. Krompir se oddaja le v vrečah po 50 kg. Oddajo se v večji množini vrste: oneidovec, zborovec in triglavan, dočim je omejena zaloga vrst: ljudski oče, goljat in zgodnji turovan.

* **Močna krmila so cenejša.** Ker so cene tem krmilom izdatno padle in ker je družba za eno leto sklenila kupčije na veliko vagonov, more od sedaj naprej lanene in sezamove tropine izdatno ceneje oddajati svojim udom. Lanene tropine stanejo 16 kron in sezamove tropine 14 kron 100 kg. Oboje tropine se oddajajo le v vrečah po 50 kg. — Pokladanje tropin je vsestransko boljše kakor pokladanje otrobov, katerih cena gre sedaj močno kvišku. $\frac{1}{2}$ kg tropin veliko več izda kakor kilogram najboljših otrobov.

* **Deteljno seme,** zajamčeno predenice čisto in potrjeno od c. kr. semenskega preskušališča na Dunaju, oddaja družba svojim udom z zavojem vred, in sicer seme domače, štajerske ali črne detelje po 1 K 65 h, in seme lucerne ali nemške detelje po 1 K 55 h za kilogram.

* **Izvirno rusko laneno seme** iz Rige na Ruskem je že v Ljubljani in se oddaja po 35 h kilogram. Ker je to seme kupljeno z državno podporo in je cena znižana pod kupno ceno, zato imajo pravico do njega tudi neudje.

* **Seme krmne pese** dobivajo udje pri družbi po 80 h kilogram z zavojem vred, in sicer rdečo in rumeno mamutovko ter rumeno ekendorferico.

* **Umetna gnojila** ima družba vedno v zalogi in jih oddaja po naslednjih cenah:

Tomasova žlindra 16 %, 17 %, 18 %, za 100 kg 5 K 80 h, 6 K 10 h, 6 K 40 h.

Te cene veljajo le za oddajo nadrobno v vrečah po 100 kg, dočim za oddajo podružnicam v celih vagonih po 100 vreč more družba ceno še izdatno znižati. Podružnice, ki leže ob železniški progi Trst-Ljubljana ali Reka-Ljubljana in naroče po cel vagon, imajo tudi dobiček pri voznini, ker potem družba ne vračuna vožnje do Ljubljane, ki je v gorenjih cenah zapopadena, temveč le resnično plačano vožnino. Družba ima vedno v zalogi in na drobno oddaja le 16 odstotno žlindro, dočim oddaja višedstotno žlindro le v celih vagonih iz zaloge v Trstu, oziroma na Reki.

Rudninski superfosfat po 7 K 25 h 100 kg z vrečo vred.

Kajnit po 5 K 100 kg.

Kalijeva sol po 12 K 60 h 100 kg. To gnojilo se oddaja tudi v vrečah po 50 kg. Kdor gnoji travnike s Tomasovo žlindro ali z rudninskim superfosfatom, ta mora gnojiti tudi s kalijem, bodisi s kalijevo soljo ali s kajnitom. Mi odločno priporočamo kalijevo sol, ki ima v sebi 40 % kalija in stane 12 K 60 h, dočim ima kajnit le 12—13 % kalija ter stane 5 K. Namesto 300 kg kajnita se vzame le

100 kg kalijeve soli, a ima še več kalija in se vrhutega še prihrani 2 K 40 h.

Kostno moko, kostni superfosfat, čilski soliter, roženo moko in druga gnojila se oddajo po dnevni ceni.

* **Živinsko sol** priskrbuje družba le v vrečah po 50 kg ali 100 kg in le udom, ki sami ne morejo ponjo v Ljubljano. Cena živinski soli je 3 K 38 h za 50 kg in 6 K 63 h za 100 kg, ter je denar brezpogojno naprej pošiljati, ker se družba na naročila brez denarja ne bo ozirala.

Uradne vesti c. kr. kmetijske družbe kranjske.

Za nove ude so se zglasili in so bili sprejeti: (Nadaljevanje.) Zupandič Ivan, pos. v Brezju; Legat Evgen, kaplan v Sv. Križu pri Litiji; Novinec Peter, posestnik v Hohovici; Rajnar Francišek, okrajni sluga na Gabrski Gori; Resnik Anton, pos. na Moravški Gori; Kofler Josip, posestnik v Gorenjih Vodica; Hribar Vincenc, posestnik na Moravški gori; Sotlar Matija, posestnik na Moravški gori; Erjavc Francišek, posestnik v Tihaboju; Oven Ivan, posest. v Gabrovki; Grabnar Karol, lesni trgovec v Motniku; Korošec Francišek, župan v Motniku; Korošec Matevž, posestnik v Motniku; Cene Josip, posestnikov sin v Motniku; Brvar Gašper, posestnik v Motniku; Grabnar Tomaž, posestnik v Motniku; Piskar Šimen, posestnik v Motniku; Kogej Francišek, posest. v Motniku; Mlinar Terezija, posestnica v Motniku; Slapnik Ivan, posestnik na Kropivnici; Slapnik Ivan, posestnik na Srobotnem; Reberšek Gašper, posestnik na Srobotnem; Smrkolj Ivan, posestnik na Srobotnem; Koprivšek Ivan, posest. na Beli; Slobar Luka, pos. na Vranskem; (Dalje prih.)

Listnica uredništva.

I. S. v M. Za napravo vodovoda ni potrebno dovoljenje deželnega odbora. V Ljubljani je v vseh trgovinah z železnino dobiti dotične reči.

S. P. na B. Varuh nedoletnih otrok ima pravico, po svojem najboljšem prepričanju gospodariti na posestvu nedoletnikov, torej tudi zemljišče v zakup dajati brez dražbe.

R. P. v V. Posestnik more svoj vinograd obdelovati kakor hoče, če pa pri tem naredi kaj škode svojemu sosedu, mora to škodo popraviti.

I. Z. na H. Posestniki skupnega zemljišča morejo dati komu drugemu pravico do tega posestva le s soglasnim sklepom; kakor hitro pa le eden ugovarja, je to nemogoče.

M. F. v Z. Prostor, ki je med njivama in služi za mejo, je na razpolago obema mejašema, zato ne smete narediti ograje po njega sredini.

J. Z. v D. Vrbarstvo in pletenje je povsodi koristno vpeljati. Sadike vrb dobite na obrtnih šolah v Ljubljani in v Kočevju, kjer Vam radovoljno svetujejo ter Vam bodo gotovo tudi radi šli na roke.

A. B. v Č. Če so okna v svinjaku toliko visoko, da gre prepah nad prasiči, potem to ne škoduje. Svetujemo Vam narediti oddušnike za prezračevanje skozi strop in streho.

A. A. v B. Če se Vam cepljenje kakšen dan sponese, drugi dan pa ne, je dokaz, da vselej ne ravnate pravilno.

M. S. na T. Zakaj je volova noga nad parklji vroča in otekla, mi ne moremo vedeti, zato Vam tudi nobenega sveta ne moremo dati. Najmanj, kar morete narediti, je, da vola toliko časa ne vprežete, dokler noga popolnoma ne ozdravi.

L. T. na E. Vsi posestniki v fari so zavezani skrbeti za cerkvene potrebščine, in če se kdo temu upira, se s tožbo lahko prisili; nikakor pa se mu ne more braniti, hoditi v cerkev.

I. Š. v S. Takih izrastkov (gob) na telčniku krave, ki je storila, ne kaže zdraviti, temveč glejte, da kravo kmalu prodaste. Krmiljenje prosa ali kislega zelja nima prav nikakega vpliva na take izrastke v telčniku.

F. I. v L. Če Vam podgane na latniku delajo škodo, ni druge pomoči, kakor da jih zatrete.

S. M. v L. Mi vendar ne moremo vedeti, kakšno bolezen ima Vaš konj, in če tega ne vemo, Vam tudi ne moremo svetovati, kako ga je zdraviti.