

maše GLASILO SKUPŠČINE OBČINE LAŠKO

delo

LETO II. — Laško, februarja 1968 — Številka 2

Ob slovesu nabornikov, ki odhajajo v JLA

Se nekaj dni in zopet se bomo poslovili od fantov, ki odhajajo v JLA na odsluženje vojaškega roka.

Za razliko od preteklih let je letos med fanti neverjetno zanimanje za čimprejšnji odhod v JLA. Odsek za narodno obrambo je v tej zvezi za spomladanski vpoklic v JLA prvenstveno upošteval tiste naborne obveznike, ki so to želeli. Praviloma gredo spomladi v JLA le tisti naborni obvezniki, ki bodo letos dopolnili 19. leto starosti in so bili lansko jesen na naboru. Obvezniki, ki so starejši od 19 let, pa bodo lahko vpoklicani v JLA šele jeseni.

Če so se nekoč naborni obvezniki ob vpoklicu na odsluženje vojaškega roka vozili v živinskih vagonih in je za marsikoga trajalo potovanje tudi po več dni, potem lahko trdimo, da smo tudi v tej smeri napravili do danes velik napredek. Naborni obvezniki, ki potujejo na odsluženje vojaškega roka, se vozijo sedaj na relaciji od 300 km s potniškim vlakom, na relaciji z več kot 300 km pa z brzim vlakom.

Potovanje nabornih obveznikov je brez kakršnegakoli nadzorstva od strani organov JLA, zato potujejo popolnoma samostojno in se javljajo v vojni enoti v času, ki jim je odrejen.

S takim načinom vpoklica, ki je dosti kulturnejši od vpoklica v preteklih letih, smo hkrati uspeli zatreti tudi pijančevanje, ki se je pojavljalo vsako leto na dan odhoda nabornih obveznikov v JLA.

Tako lahko danes opazimo le še osamljene primere pijanosti in še to ne pri nabornih obveznikih, temveč pri spremljevalcih, ki spremljajo naborne obveznike do železniške postaje.

K OSMEMU MARCU

- mednarodnemu prazniku borbenih žena

čestitajo

vsem

delovnim

ženam

SKUPŠČINA OBČINE
LAŠKO

UPRAVNI ORGANI

UREDNIŠTVO
„NAŠE DELO“

V trpljenju,
ob pomanjkanju in
poniževanju,
s svetlimi upi
na zmago
so ohranile
svojo berbenost
in ljubezen
do domovine
tudi naše žene



NIKOLAJ PIRNAT:
SLOVENSKE MATERE V INTERNACIJI

Novost, ki se je uveljavila v preteklem letu, je tudi ta, da precejšen del fantov ostaja na odsluženju vojaškega roka v enotah, ki imajo svoj sedež v LR Sloveniji. Določitev roda — specialnosti in kasneje službe v JLA pa je v precejšnji meri

pogojena od stopnje izobrazbe vsakega posameznika, zato velja tudi v jugoslovanski ljudski armadi preizkušeno pravilo: KOLIKOR ZNAS — TOLIKO VELJAS!

Tone Knez

Prispevki in davki

Vsako leto spremembe, rekli bi, postala je navada — ne, bolj prav — potreba, obvezno spreminjamo davčne predpise, ker pač to narekuje gospodarski razvoj in praksa.

Občan zaključi poslovno leto in na pragu novega rad povpraša, kako bomo pa v naprej? Največ vprašanj postavljajo obrtniki in kmetijski proizvajalci, katerim je članek tudi namenjen.

Vsa zakonska ureditev obdavčenja občanov, kot je bila vpeljana 4. začetkom leta 1965 s temeljnim in posebno še republiškim zakonom, kakor tudi z občinskim odlokom o prispevkih in davkih občanov, je težila za tem, da občinske skupščine samostojno vodijo davčno politiko, da samostojno določajo višino davčnih stopenj in samostojno predpisujejo davčne olajšave. Z zveznim zakonom so bile le maksimirane stopnje prispevka iz delovnega razmerja, stopnje prispevkov od storitvene obrti, stopnje prispevka od intelektualnih storitev in prispevka od avtorskih pravic. Stopnje za vse te prispevke so občine lahko predpisovale največ do višine stopnje prispevka iz delovnega razmerja. Ker je bila pri tem še osnova za prispevek storitvenih obrtnih dejav-

nosti maksimirana do višine povprečnega oziroma v letu 1967 do najvišjega zaslužka delavca podobne stroke v gospodarskih organizacijah, sploh ni bilo mogoče s prispevki zajemati visokih dohodkov nekaterih storitvenih obrtnikov, ki poslujejo v večjem obsegu (zidarji, inštalaterji, avtoprevozniki, gostinčarji itd.).

V teh okoliščinah je prišlo do tega, da so bile obremenitve posameznikov v vsaki občini različne. Analogno temu so bile različne tudi davčne olajšave.

Glede na letošnje spremembe republiškega zakona, spreminjamo in vsklajujemo tudi občinski odlok o prispevkih in davkih občanov za leto 1968.

Pri sestavi osnutka tega odloka smo imeli vseskozi v vidu temeljno načelo, naj se predpisujejo in določujejo obveznosti tako, da trajno vzpodbujajo zavezanca k večji produktivnosti dela. Davčna politika v občini naj bi se kreirala predvsem tako, da bo pozitivno vplivala na razvoj družbenega, kakor tudi zasebnega sektorja in da bo hkrati

RAZMIŠLJANJA O DRUŽBENO

Menim, da se nahajamo v obdobju, ko je družbeno politična razgibanost občanov v nekakšnem zastoju ali pa celo v opadanju, dočim današnji razvoj terja aktivno in množično medsebojno sodelovanje občanov na kulturnem, političnem, samoupravnem in drugih področjih. Ta politična neaktivnost — mogoče bolje povedano nerazgibanost — me sili, da bom podal nekaj misli in predlogov kot prispevek za izboljšanje stanja.

OBČANOM JE TREBA OMOGOČITI, DA V AKCIJAH SODELUJEJO NEPOSREDNO

Vsaka akcija množičnega sodelovanja občanov (proslave, manifestacije, zborovanja, skupščine, zbor volilcev, zbor občanov, javna tribuna, občni zbor, predavanje in podobno) mora biti temeljito pripravljena, sprejemljiva za nivo občanov v kraju izvajanja ter pravočasno obrazložena in publicirana. Akcija ne sme biti samo formalna (samo zaradi izvedbe — številke), pač pa mora zasledovati hotenja občanov in družbene interese. Občani morajo skozi akcije priti do prepričanja, da njim le te dajejo določene materialne ali nematerialne dobrine. Zlasti mora biti občanom omogočeno, da v akcijah sodelujejo neposredno (izvajanje programa) s svojimi predlogi, da lahko postavljajo vprašanja in dobivajo odgovore in podobno. Nedvomno bi tako zastavljene akcije rodile uspeh in zainteresirale naše občane za množično sodelovanje.

DOLOČEN SISTEM PRIPRAV ZA VSAKO AKCIJO BI ZAGOTAVLJAL NJEN USPEH

Nedvomno je pri nas pogosta napaka, da akcije organiziramo na hitro (skoraj vedno smo v časovni stiski), ter so zaradi tega strokovno in organizacijsko slabo pripravljene. Tudi niso v priprave vključeni vsi zainteresirani občani, ker obveščanje navadno odpove.

Verjetno je že čas, da si ustvarimo določen sistem priprav za posamezne akcije. Nedvomno mora biti razčiščeno, kdo je odgovoren za vodenje priprav za posamezno akcijo in kdo naj sodeluje. Odgovorni za vodenje priprav bi moral imeti podrejene organizatorje in izvajalce za posamezne naloge. Vsi organizatorji in izvajalci bi morali biti v medsebojni povezavi in sodelovanju.

KAKO ZAGOTOVITI MEDSEBOJNO SODELOVANJE IN POMOČ?

Vsaka množična akcija v določenem kraju bo obsojena na neuspeh, če pri izvedbi te ne bo zagotovljeno intenzivno sodelovanje in medsebojna pomoč vseh organizacij, društev in tudi posameznikov na pomembnih družbenih položajih.

Ni redke primer, da vodilne osebe v organizacijah ali društvih zavzemajo nepravilno stališče do določene akcije, češ da je za to akcijo odgovorna ta in ta oseba, ta ali ta organizacija, ki naj akcijo sama izvede.

Organizatorji akcij pogosto zaradi pomanjkanja časa, zaradi neiznajdljivosti ali pa zaradi precenjevanja lastne zmogljivosti niti ne iščejo sodelovanja in pomoči.

IZ VSEBINE FEBRUARSKE ŠTEVILKE

- OB SLOVESU FANTOV, KI ODHAJAJO V JLA
- RAZMIŠLJANJA O DRUŽBENO POLITIČNIH AKCIJAH
- PRISPEVKI IN DAVKI OBCANOV V NOVEM LETU
- OTROSKI DODATEK
- MLADINSKO PRESTOPNISTVO
- PROGRAMI ZA PREHOD NA 42-URNI DELOVNI TEDEN
- MNENJA OBCANOV IZ ANKETE
- DAJATVE OD GOZDOV IN GOZDNIH PROIZVODOV
- O CISCENJU IN SKROPLJENJU SADNEGA DREVJA
- PISMA IZ NASIH KRAJEVNIH SKUPNOSTI
- RAZNE OBJAVE
- POSEBNA PRILOGA: URADNI VESTNIK OBCINE LASKO

občanov v novem letu

preprečevala bogatenje nekaterih že močno razvitih zasebnih obrti!

Ob upoštevanju vsega tega bodo v letu 1968 vsi obrtniki, ki so preteklo leto presegli 15.000 din dohodka po odbitku zanj potrebnih stroškov, prešli na obvezno vodenje poslovnih knjig in na obdavčenje po dejanskem dohodku.

Na pavšalnem obračunu bodo ostali le tisti manjši obrtniki, ki opravljajo usluge občanom v manjšem obsegu in ne dosega 15.000 din čistega dohodka. Stopnja pri-

spevka za to skupino zavezancev bo v letu 1968 znašala 13,36 %

Za vse obrtnike, katerim bo prispevek odmerjen po dejanskem dohodku, je predlagana progresivna lestvica prispevka iz osebnega dohodka.

| | |
|--------------------------|------|
| do 20.000 din | 14 % |
| nad 20.000 do 25.000 din | 20 % |
| nad 25.000 do 30.000 din | 25 % |
| nad 30.000 do 35.000 din | 30 % |
| nad 35.000 do 40.000 din | 35 % |
| nad 40.000 | 40 % |

Poleg teh občinskih stopenj pa bodo davčni zavezanci obrtnih dejavnosti plačevali še 5 % republiški prispevek.

Davčne olajšave na področju obrtne dejavnosti bodo ostale v glavnem nespremenjene, izvzeto je le gostinstvo in avtoprevoznništvo, kjer se za začetno poslovanje — za prvih šest mesecev — ne bi priznavala oprostitiv.

Kmetijska zemljišča bodo v letu 1968 razdeljena v štiri skupine po katastrskih občinah.

Predlog je pripravila posebna strokovna komisija agronomov, kmetijskih tehnikov in predstavnikov kmetijskih proizvajalcev.

Stopnje prispevka, ki se obračunava od negozdnih površin katastrskega dohodka, naj bi bile v:

| | |
|--------------|------|
| I. skupini | 36 % |
| II. skupini | 21 % |
| III. skupini | 13 % |
| IV. skupini | 6 % |

Poleg teh občinskih stopenj bo plačal še vsak lastnik kmetijskega zemljišča 6 % zveznega prispevka, 1 % vodnega prispevka ter 8 % republiškega prispevka.

Dodatno k navedenim obremenitvam pa bo moral kmetijski proizvajalec, ki je zdravstveno zavarovan (tisti, ki imajo knjižico kmečkega zdravstvenega zavarovanja), plačati še 9 % od skupnega katastrskega dohodka (od kmetijskih in gozdskih površin) ter 200,00 N-din kot pavšalni prispevek od kmečkega gospodarstva za zdravstveno zavarovanje kmetov.

Prispevek iz gozda bodo tudi letos plačevali le tisti zavezanci, ki gozd izkoriščajo — sekajo. Stopnja tega prispevka je znašala v letu 1967 sicer 20 % od vrednosti odkaznega lesa na panju in se v letu 1968 znižana na 15 %.

Tako bo kmet npr. v Laškem plačal od osnove katastrskega dohodka 60 %, v Vrhovem 45 %, v Rimskih Toplicah 37 % in v Brezi 30 % prispevkov in poleg tega še 200,00 novih din pavšalnega prispevka za zdravstveno zavarovanje kmetov.

Davčne olajšave so bile za kmete do sedaj različne po občinah. V letu 1968 pa je republiški zakon za vseh 62 občin v Sloveniji te olajšave pomenil in jih vskladil s svojim predpisom, ki pa je nekoliko zahtevnejši in ožji glede priznavanja olajšav. Neprizadete, ker so določene z občinskim odlokom, pa ostanejo olajšave za kmete — borce NOV, ki bodo priznane pravice uživali po istih stopnjah kakor lani.

JOŽE KOS

POLITIČNIH AKCIJAH

Pogosta ovira za medsebojno sodelovanje in pomoč pri izvedbi akcije so tudi posamezniki na odgovornih položajih v delovnih in drugih organizacijah. Pogostokrat so osebe na pomembnih položajih preveč lokalistično usmerjene, za širše družbene množične akcije nezainteresirane, zato takšnih akcij ne podpirajo, če jih celo s svojim osebnim vplivom ne zavirajo.

Vodilne osebe v organizacijah in društvih lahko s svojim vplivom na položaju, ki ga zavzemajo, znatno pripomorejo k izvajanju družbeno političnih akcij seveda, če to želijo in smatrajo za potrebno.

VLOGA POLITIČNIH ORGANIZACIJ

Politične organizacije (ZK, SZDL, ZM, sindikalne organizacije in druge) morajo biti v vseh akcijah glavni politični akter. Predvsem pa morajo priti do enotnih stališč, si razdeliti področje političnega delovanja in zagotoviti enotnost akcije.

Pogosta napaka v akcijah političnih organizacij je ta, da v akcije nismo v stanju priključiti članstva organizacij. Temu so vzrok že nekatere prej omenjene okoliščine kot pomanjkanje časa, osebna nezainteresiranost posameznih vodilnih oseb in končno tudi pomanjkanje sodobnega sistema za učinkovito informiranje in zainteresiranje članstva posameznih organizacij.

ŠE O OBVEŠČANJU IN PROPAGANDI

Za organizacijo raznih družbeno-političnih akcij pogosto trošimo sredstva za te ali one priprave. Ko nastopi potreba, da bi o akciji obvestili občane in jih z učinkovito propagando zainteresirali, se pa ne znajdemo ali pa nam je žal žrtvovati še za to sredstva. Zaradi slabega obveščanja in propagande nam propade marsikatera sicer dobro pripravljena akcija. Pri obveščanju in propagandi bi morali nujno uporabiti vse možne načine. Zankrat je najpogostejša oblika obveščanja, ki se je poslužujemo, razpošiljanje vabil in plakatiranje. Izkušnje pa kažejo, da je tudi ta skromna oblika največkrat tehnično in organizacijsko pomanjkljiva.

Občani pogosto prejmejo vabila prepozno ali pa jih sploh ne dobijo. Vabila so premalo prepričevalna. Lepaki niso vselej dovolj privlačni in na primernih mestih izobešeni.

Zelo bi bilo napačno, če bi še nadalje ostali samo pri navedenem načinu obveščanja in propagande. Nujno se bomo morali poslužiti tudi drugih oblik kot so: radio, televizija, tisk in podobno, odvisno pač od obsega in pomena akcije. Verjetno bi bilo uspešno obveščanje občanov tudi prek delovnih organizacij, seveda ob pripravljenosti vodstev delovnih organizacij za sodelovanje. Za posamezne akcije bi bilo zelo primerno, če bi se poslužili propagande v delovnih organizacijah preko sindikalnih organizacij.

Skraini čas je, da odpravimo dosedanje pomanjkljivosti v organizaciji raznih akcij, da se odločimo za sistem akcij, da dosežemo povezovanje in sodelovanje vseh družbenih forumov med seboj ter dokončno pokopljemo razne dosedanje neuspehe.

Prav bi bilo, da se v sodelovanje vključijo tudi tisti občani, ki imajo organizacijske sposobnosti in bogate izkušnje, ki so se pa izolirali in skrbijo samo še za službo in za čim hitrejšo rast svojega osebnega standarda, kateri navadno ni nizek.

naše delo 3

OTROŠKI DODATEK, kakor ga

Zakon o skupnostih otroškega varstva in o financiranju nekaterih oblik otroškega varstva v SR Sloveniji (Uradni list SRS, št. 43-335/67), ki velja od 1. januarja 1968, ureja poleg ostalih oblik otroškega varstva tudi otroški dodatek.

Otroški dodatek je posebna oblika družbene pomoči, s katero se zagotovi družinam delavcev z otroki stalne dopolnilni denarni prejemek za olajšanje vzreje in vzgoje otrok. Pravica do otroškega dodatka je odvisna od predhodne delovne dobe in od celotnega dohodka gospodinjstva.

UPRAVIČENCI DO OTROŠKEGA DODATKA

Pravico do otroškega dodatka pod pogoji iz tega zakona imajo:

1. delavci in z njimi izenačene osebe, ki so zaposlene s polnim delovnim časom;

2. izvoljene osebe, ki opravljajo stalne dolžnosti proti stalni nagradi v predstavniških telesih in njihovih organih, v družbenih organizacijah, strokovnih združenjih in zbornicah, če jim je to edini ali glavni poklic;

3. člani obrtniških in ribiških združenj, ki jim je pridobitno delo v združenju edini ali glavni poklic;

4. delavci, ki so do prenehanja delovnega razmerja dopolnili delovno dobo, predpisano s tem zakonom, imajo pravico do otroškega dodatka v času začasne brezposelnosti in sicer:

- dokler prejema denarno nadomestilo po predpisih o gmotni preskrbi med začasno brezposelnostjo;

- dokler služijo vojaški rok ali so v kakšni drugi obvezni vojaški službi v Jugoslovanski ljudski armadi, če jim zaradi tega mirujejo pravice iz dela;

5. uživalci invalidske in starostne pokojnine ter otroci, ki so uživalci družinske pokojnine;

6. delovni invalidi, ki uživajo oskrbnino ali začasno nadomestilo po predpisih o invalidskem zavarovanju;

7. zavarovanci po posebnih pogodbah o socialnem zavarovanju pripadnikov samostojnih poklicev, če je v pogodbi dogovorjena tudi pravica do otroškega dodatka.

Tuji državljani so upravičeni do otroškega dodatka, če so na območju SR Slovenije na delu pri jugoslovanskih državnih organih, delovnih in drugih organizacijah in delodajalcih ali v službi mednarodnih organizacij in ustanov, tujih diplomatskih in konzularnih predstavništev ali v osebni službi tujih državljanzov, ki uživajo diplomatsko imuniteto. Ta pravica jim gre, če je dogovorjena v mednarodni pogodbi.

Jugoslovanski državljani zaposleni v tujini, imajo pravico do otroškega dodatka, če so v tem času polno zavarovani po jugoslovanskih zakonih o socialnem zavarovanju in če ne

prejemajo otroškega dodatka v državi, kjer so zaposleni. Dodatek prejemajo samo za tiste otroke, ki živijo v Jugoslaviji.

ZA KATERE OTROKE PRIPADA UPRAVIČENCEM OTROŠKI DODATEK?

Otroški dodatek pripada upravičencu za vse otroke, ki jih dejansko preživlja in sicer:

- za svoje zakonske in nezakonske otroke, za posvojene otroke ter za pastorko;

- za tuje otroke, ki jih je vzel na preživljanje (vnuki, bratje in sestre in drugi), če so brez roditeljev ali če imajo enega ali drugega roditelja, pa so ti popolnoma ali trajno nezmožni za delo, ali so roditelji na rednem šolanju, neznanega bivališča ali so na prestajanju kazni.

Otroški dodatek gre praviloma do dopolnjenega 15. leta otrokove starosti. Če se šola pa do konca predpisanega rednega šolanja, vendar najdalj do dopolnjenega 25. leta starosti.

Če otrok zaradi daljše bolezni ni dokončal šolanja v predpisanem roku, se izplačevanje dodatka podaljša za toliko časa, kolikor ga je izgubil za šolanje.

Če je otrok zaradi prirojenih okvar, bolezni ali poškodb nezmožen za samostojno delo in življenje, gre pravica do dodatka ves čas, dokler traja taka nezmožnost, pod pogojem, da je nezmožnost za delo nastala pred dopolnjenim 15. letom otrokove starosti ali v času rednega šolanja.

Za otroke, ki so zaradi vzgoje in šolanja v zavodih, kjer imajo vso oskrbo in zanje starši oziroma oskrbniki ne plačujejo stroškov oskrbe, se otroški dodatek za čas bivanja v teh zavodih ne izplačuje.

Za otroke, ki sklenejo zakonsko zvezo, pravica do otroškega dodatka preneha. Izjemoma ta pravica ne preneha, če otrok po sklenitvi zakonske zveze ostane še vnaprej v družinski skupnosti s svojimi starši in ga ti preživljajo glede na to, ker se otrokov zakonec nahaja na odslužitvi obveznega vojaškega roka, ker se redno šola, ali ker je trajno nezmožen za delo in zato ne more preživljati drugega zakonca.

KDAJ PRIDOBI UPRAVIČENEC PRAVICO DO OTROŠKEGA DODATKA?

Upravičenec praviloma pridobi pravico do otroškega dodatka, ko z zaposlitvijo s polnim delovnim časom dopolni 6 mesečno neprekinjeno delovno dobo. Če je pa upravičenec edini hranilec svojih otrok, pridobi



Trgovsko podjetje »MERX« je v Laškem odprlo novo specializirano trgovino železnino, stroji in gospodinjstvo opremo

Foto-kino krožek Laško

ureja zakon o skupnostih otroškega varstva

pravico do otroškega dodatka z dnem, ko stopi na delo.

Otroški dodatek se izplačuje od prvega dne naslednjega meseca, v katerem je pravica do dodatka nastala, pa do konca meseca, v katerem je pravica do dodatka prenehala.

PREMOŽENJSKI CENZUS KOT POGOJ ZA PRAVICO DO OTROŠKEGA DODATKA

Delavec ima pravico do otroškega dodatka, če skupni osebni dohodek njegovega gospodinjstva na posameznega člana gospodinjstva ne presega osnov, ki jih določi Skupščina SR Slovenije (v nadaljevanju besedila: cenzus).

V celotni dohodek gospodinjstva po prejšnjem odstavku se ne vštevajo: invalidnina za telesno okvaro in dodatek za tujo pomoč ter postrežbo po predpisih o invalidskem zavarovanju, otroški dodatek, do katerega imajo pravico družinski člani upravičenca, in drugi njegovi prejemki ali prejemki članov njegovega gospodinjstva, za katere je v posebnih predpisih, s katerim je posamezen prejemek uveden, izrecno določeno, da se pri upoštevanju gmotnega stanja gospodinjstva ne upoštevajo.

Mesečni znesek dohodka iz delovnega razmerja se ugotavlja na podlagi izplačil, ki so jih upravičenec in člani njegovega gospodinjstva prejeli za prejšnje leto.

Če upravičenec v prejšnjem letu ni imel osebnega dohodka, se mesečni znesek dohodka iz delovnega razmerja ugotavlja na podlagi izplačil, ki so jih upravičenec in člani njegovega gospodinjstva prejeli v tekočem letu, najmanj po povprečju za pretekle tri mesece.

Kot dohodek iz kmetijske dejavnosti se vzame katastrski dohodek,

ki je bil podlaga za odmero prispevka v prejšnjem letu.

Mesečni znesek dohodka od samostojnega opravljanja obrtnih in drugih gospodarskih dejavnosti ter intelektualnih storitev znaša eno dvanajstino dohodkov, ki so bili podlaga za odmero prispevka oziroma davka za prejšnje leto.

Zavezancem iz prejšnjega odstavka, ki jim je določen pavšalni letni znesek prispevka, se kot mesečni dohodek upošteva dvanajstina zneska, ki ustreza temu prispevku glede na predpisane prispevne stopnje za storitvene obrtne dejavnosti oziroma za intelektualne storitve.

Če upravičenec do otroškega dodatka živi na posestvu sorodnika, po katerem ima pravico do zakonitega dedovanja, se šteje, da ima dohodek iz kmetijske dejavnosti, če je katastrski dohodek od posestva tolikšen, da znesek, ki pride na vsakega družinskega člana lastnika posestva, ki ga on preživlja, presega cenzus.

Znesek dohodka iz kmetijske dejavnosti, ki pride na upravičenca oziroma na člana njegovega gospodinjstva, se ugotovi tako, da se celotni katastrski dohodek od posestva deli s številom oseb, ki živijo na posestvu in imajo zakonito dedno pravico po lastniku v ravni vrsti ali imajo na posestvu izgovorjen preužitek.

Če ima na posestvu, ki je last upravičenca ali člana njegovega gospodinjstva, druga oseba zemljiško-knjižno zavarovano pravico do smrtnega uživanja in gospodarjenja, obremenitev pa je nastala po volji prejšnjega lastnika, se šteje, da upravičenčevo gospodinjstvo nima dohodka od kmetijske dejavnosti, če na posestvu ne živi in od njega nima koristi.

Za leto 1968 je Skupščina SR Slovenije določila naslednji cenzus za pridobitev pravice do otroškega dodatka:

1. 550 novih dinarjev mesečno na člana gospodinjstva, če gre za osebni dohodek iz delovnega razmerja ali drug dohodek, razen če gre za dohodek iz 2. ali 3. točke tega odstavka;

2. 100 dinarjev letno na člana gospodinjstva, če gre za dohodek iz kmetijske dejavnosti;

3. 100 dinarjev mesečno na člana gospodinjstva, če gre za dohodek od samostojnega opravljanja obrtnih in drugih gospodarskih dejavnosti ter intelektualnih storitev.

Če imajo upravičenec in člani gospodinjstva hkrati dohodek iz dveh ali več osnov iz prejšnjega odstavka, se cenzus skupnega dohodka ugotovi tako, da se dohodki iz 1. točke delijo s 5,5 iz 2. oziroma 3. točke pa z 1.

Otroški dodatek gre upravičencu, če vsota z deljenjem dobljenih izidov (količnikov) ne presega 100.

Spremembe v celotnih dohodkih gospodinjstva, ki vplivajo na pravico do otroškega dohodka, pa niso samo posledica sprememb osebnega dohodka članov gospodinjstva, se upoštevajo od prvega dne naslednjega meseca po nastali spremembi.

Za člane gospodinjstva se poleg upravičenca štejejo še njegov zakonec, otroci in starši, ki jih upravičenec in njegov zakonec preživljata.

UVELJAVLJANJE PRAVICE DO OTROŠKEGA DODATKA

Otroški dodatek je enak za vse otroke ne glede na število otrok v upravičenčevi družini. Višino otroškega dodatka določi Skupščina SR Slovenije. Za leto 1968 je določila dodatek v višini 50,00 dinarjev.

Pravica do otroškega dodatka se uveljavlja z vložitvijo zahtevka in predložitvijo predpisanih dokazil. Zahtevek se vložijo praviloma pri izplačevalcu osebnega dohodka. Pravico se lahko uveljavlja za tri mesece nazaj; pri tem se ne šteje mesec, v katerem je bil zahtevek vložen.

Otroški dodatek se izplačuje praviloma osebi, ki je vložila zahtevek in na katero glasi odločba.

Če sta do otroškega dodatka upravičena oba roditelja, se sporazumeva, kateremu od njiju se naj dodatek izplačuje.

Če imata oba roditelja pravico do otroškega dodatka, pa ima eden od njiju ali imata oba otroke, ki niso skupni, lahko vsak roditelj samostojno uveljavlja pravico do otroškega dodatka za tiste otroke, ki niso skupni.

Če roditelja, ki sta oba upravičena do otroškega dodatka, živita ločeno, gre vsakemu od njiju otroški dodatek za tiste otroke, ki so pri njem na preživljanju.

Če roditelja, od katerih je samo eden upravičen do otroškega dodatka, živita ločeno, se dodatek izplačuje roditelju, pri katerem so otroci na preživljanju, ne glede na to, ali je ta roditelj upravičen do otroškega dodatka po tem zakonu ali ne.

Prejemnik otroškega dodatka je dolžan prijaviti organizaciji oziroma organu, pristojnem za odločanje o upravičenosti do otroškega dodatka, vsako spremembo, ki ima za posledico izgubo pravice do otroškega dodatka in sicer v 15 dneh od dneva, ko je sprememba nastala.

Zahtevki, vloge in dokazila, odločbe, sklepi, pritožbe in drugi akti v postopku za uveljavljanje pravice do otroškega dodatka so po določbah tega zakona oproščeni taks.

DANAŠNJI ŠTEVILKI
PRILAGAMO POLOŽNICO
IN PONOVO PROSIMO
VSE NAROČNIKE,
KI ŠE NISO PLAČALI
NAROČNINE ZA
LANSKO LETO,
DA JO ČIMPREJ
PORAVNAJO SKUPNO Z
LETOŠNJO NAROČNINO.

Mladinsko prestopništvo

Iz evidence nekaj let nazaj lahko ugotovimo, da mladinsko prestopništvo narašča tudi v naši občini. Prav tako je vedno večje število mladoletnih prestopnikov, zoper katere je uveden kazenski postopek in katerim sodišče izreče vzgojni ukrep.

| | Leta | | |
|---|------|------|------|
| | 1965 | 1966 | 1967 |
| Število kazenskih prijav zoper mladoletnike | 18 | 33 | 33 |
| Število zahtev javnih tožilstev za uvedbo postopka zoper mladoletnike | 10 | 25 | 22 |
| Število izrečenih kazenskih sankcij | 2 | 13 | 5 |

Vsi kazenski postopki iz leta 1967 še niso končani in pričakujemo, da bo sodišče izreklo vsaj se 8 vzgojnih ukrepov.

| Vrsta kazenske sankcije | Leto | | |
|------------------------------------|------|------|------|
| | 1965 | 1966 | 1967 |
| Strožji nadzor staršev | 1 | | |
| Strožji nadzor drugih družin | 1 | 3 | |
| Strožji nadzor skrbstvenega organa | | 9 | 3 |
| Oddaja v vzgojni zavod | | 1 | 2 |
| Skupaj | 2 | 13 | 5 |

Iz tabele je razvidno, da najhitreje narašča število vzgojnih ukrepov strožjega nadzorstva skrbstvenega organa. To je vzgojni ukrep, ki zahteva neposredno delo občinskega skrbstvenega organa, saj je od njega skoraj v celoti odvisen uspeh izrečenega vzgojnega ukrepa. Namen tega ukrepa pa je pomagati mladoletniku, ki je izvršil kazniva dejanja, pomagati mu pri njegovi resocializaciji in prevzoi. V naši občini pa ta ukrep ne more imeti vidnejšega uspeha, ker so socialne službe preobremenjene z ostalim delom. Zato bi bilo treba resno razmisliti o tem, da se v bližnji bodočnosti v upravi namesti diplomirana socialnega delavca.

Pri izvajanju strožjega nadzorstva naleti skrbstveni organ na mnogo težav, med katerimi so nekatere, ki bi jih z malo razumevanja lahko odpravili. To so predvsem težave okrog zaposlitve ali vključitve mladoletnika v uk. Čeprav kažejo nekatere delovne organizacije polno razumevanje in so mladoletnikom poleg zaposlitve omogočile

tudi nadaljnje šolanje ali strokovno usposabljanje, marsikje naletimo tudi na drugačna gledanja. Razumljivo je, da manjša delovna organizacija težko sprejme na delo še enega delavca, če ima delovne sile dovolj. Toda večja delovna organizacija bi z malo dobre volje to pač lahko storila, saj se prejemki ostalih zaradi tega ne bi zmanjšali. Mnenja sem, da bo število mladinskega prestopništva padlo šele takrat, ko bodo vsi spoznali, da je to problem celotne družbe in da so pri preprečevanju mladinske kriminalitete dolžni sodelovati vsi in ne samo posamezniki.

Kje lahko iščemo vzroke mladinskega prestopništva

Več kot polovica mladoletnikov, katere je v teh letih obravnaval skrbstveni organi, izhaja iz popolnih družin, vendar zasledimo skoraj pri vseh teh družinah alkoholizem, nesoglasje ali bolezen. Prepiri v družini, alkoholizem in nemoralnost staršev pa negativno vplivajo na otrokov razvoj. Prav tako ima negativne posledice preveliko popuščanje kot tudi prehudo kaznovanje. Pri vzgoji morajo starši najti pravilno, srednjo mero. Na otrokov razvoj lahko vpliva tudi socialno stanje družine kot npr. pomanjkanje, revščina in slabo zdravje. Otrok primerja lasten dom z domovi drugih in posledica tega je občutek manjvrednosti. Ta pa velikokrat privede do raznih motenj v ponašanju in celo do prestopništva. Velik vpliv pa ima na mladoletnika film in manjvredna literatura. Ne nazadnje pa lahko iščemo vzrok

mladoletnikove iztirjenosti v zaposlitvi staršev. Pomanjkanje vzgojno-varstvenih ustanov je vzrok, da so otroci v času odsotnosti staršev prepuščeni samim sebi, posledica tega pa, da imajo v šoli slab uspeh, navadijo se potepanja in končno zapadejo v delikte.

Pričakujemo lahko, da bo nepripravljenost na nov delovni čas prinesla še več težav, saj so bili sedaj otroci sami le popoldne, sedaj bodo pa domala ves dan. Ne samo, da nimamo dovolj vzgojno-varstvenih ustanov in da jih tako kmalu tudi še ne bomo imeli, vprašanje je tudi, kako bi lahko starši, ki imajo več otrok, ta izdatek zmogli. Verjetno bi bilo odveč pisati o tem, kako imajo varstvo otrok organizirano v drugih evropskih državah. Dovolj naj nam pove le podatek, da smo na zadnjem mestu.

V novembru 1966. leta je bila sklicana razširjena seja sveta za zdravstvo in socialno varstvo, na kateri so razpravljali samo o problematiki mladinskega prestopništva. Sprejeta so bila razna mnenja in priporočila, kako izboljšati to službo. Ta priporočila je pozneje obravnavala tudi občinska skupščina, to pa je bilo do danes tudi vse. Razmisliti bi bilo treba ponovno, ali je bolje okrepiti službe socialnega varstva in namestiti socialne delavce tudi na osnovnih šolah in v večjih delovnih organizacijah, ali pa dopustiti, da mladinsko prestopništvo narašča. Pri tem pa moramo upoštevati še to, da bi z izdatki samo za dva otroka oz. mladoletnika, ki se nahajata v zavodu, lahko krili mesečne prejemke socialnega delavca.

Nevenka Roš

Stopnje davka na promet proizvodov veljavne od 1. 1. 1968 dalje

| VRSTA | Zvezni | | Republiški | | Občinski | | Skupaj | |
|----------------|--------|-------|------------|------|----------|-------|--------|-------|
| | NC | PC | NC | PC | NC | PC | NC | PC |
| Vino naravno | | | 1,50 | 1,23 | 20,00 | 16,46 | 21,50 | 17,69 |
| Vino umetno | 30,00 | 19,80 | 1,50 | 0,99 | 20,00 | 13,20 | 51,50 | 33,99 |
| Pivo | 30,00 | 20,48 | 1,50 | 1,02 | 15,00 | 10,24 | 46,50 | 31,74 |
| Žganje naravno | | | 1,50 | 1,19 | 25,00 | 19,76 | 26,50 | 20,95 |
| Žganje ostalo | 30,00 | 19,17 | 1,50 | 0,96 | 25,00 | 15,97 | 56,50 | 36,10 |
| Maloprodaja | 12,50 | 10,42 | 3,50 | 2,92 | 4,00 | 3,33 | 20,00 | 16,67 |

NC = nabavna cena

PC = prodajna cena

NAČRTI IN PROGRAMI ZA PREHOD NA 42-URNI DELOVNI TEDEN NISO DOVOLJ SKRIBNO IZDELANI

Z večanjem proizvodnje in z večjo produktivnostjo dela se v našem družbenem sistemu krepi materialna osnova gospodarstva in negospodarstva. Večja in trdnejša osnova za proizvodnjo pa nudi tudi boljše pogoje za razvoj družbenega in življenjskega standarda.

Velikokrat se vprašujemo, kaj vse spada pod »družbeni in življenjski standard«. Še večkrat pa se vprašamo, zlasti še v zadnjem času, ali se naš standard, in pogoji življenja izboljšujejo. Veliko je momentov, ki vplivajo na rast življenjske ravni in velikokrat pri oceni, ali življenjski standard raste, ne upoštevamo vseh momentov, saj se vseh niti ne zavedamo. Eden od teh momentov je nedvomno tudi naš prosti čas, čas, s katerim vsakdo razpolaga, kakor ve in zna.

Iz zgodovine razvoja družbenih redov vemo, da je bila dolžina delovnega časa v posameznih stopnjah družbenega razvoja zelo različna, in da se je delavski razred ogorčeno boril za skrajšanje delovnega časa od 12, 14 ali celo 16 ur na dan na 8-urni delovni dan.

Pri nas je bil še do pred leti v praksi v gospodarstvu 48-urni, v negospodarstvu pa večinoma 42-urni delovni teden. Mejniki in prelomnici v našem gospodarstvu pa predstavlja leto 1963, ko je nova ustava prinesla v tem pogledu spremembe. 37. člen Ustave SFRJ pravi namreč takole: »Zajamčeno je, da traja delovni čas največ 42-ur na teden«. To se pravi, da je z ustavo zajamčen 7-urni delovni dan v vseh dejavnostih. Isti člen ustave pa tudi navaja, da se lahko določijo pogoji za skrajševanje delovnega časa.

Prehod z 48-urnega delovnega tedna na 42-urni delovni teden ureja temeljni zakon o uvedbi 42-urnega delovnega tedna (Uradni list SFRJ, št. 17/65) in zakona o spremembi temeljnega zakona o uvedbi 42-urnega delovnega tedna (Uradni list SFRJ, št. 28/66). Določila obeh zakonov navajajo pogoje in roke za prehod na krajši delovni teden.

Da bi delovna organizacija lahko uvedla 42-urni delovni teden, mora prej izdelati program in načrt prehoda, iz katerih mora biti razvidno, kakšno je bilo poslovanje delovne organizacije v preteklih letih in kakšne uspehe pričakuje v prihodnje. Program naj bi torej vseboval analize o stanju in o razvoju podjetja, v načrtu pa naj bi bili določeni konkretni ukrepi, ki bodo zagotavljali takšno poslovanje in takšne rezultate, da bo delovna organizacija

izpolnjevala osnovne pogoje za prehod na 42-urni delovni teden. Tako izdelane programe in načrte delovnih organizacij oceni občinska skupščina in da svoje mnenje in pripombe, če smatra, da posamezna poglavja niso zadostno obdelana ali da ni zagotovljeno izpolnjevanje osnovnih pogojev. Ko delovna organizacija sprejme od občinske skupščine mnenje in oceno, lahko delavski svet podjetja program in načrt dokončno sprejme in prične z izpolnjevanjem v načrtu določenih ukrepov.

Osnovni pogoji, ki jih mora delovna organizacija izpolnjevati, so naslednji:

- obseg proizvodnje se v krajšem delovnem času ne sme zmanjšati (to se pravi, da se mora povečati produktivnost dela);

- neto proizvod mora ostati vsaj tolikšen, kot je bil v 48-urnem delovnem tednu;

- čisti osebni dohodki se ne smejo zmanjšati;

- stopnja akumulativnosti se ne sme znižati.

Zakonodajalec je hotel z določitvijo teh pogojev zagotoviti, da proizvodnja zaradi krajšega delovnega časa ne bi nazadovala, da se ne bi zmanjšali osebni dohodki ter da se zagotovijo sredstva za reprodukcijo vsaj v takšni višini, kot so bila v 48-urnem delovnem tednu.

Ko delovna organizacija doseže takšno stopnjo razvoja, ki zagotavlja osnovne pogoje, potem šele lahko preide na krajši delovni čas. Zakon daje tudi možnost, da se na 42-urni delovni teden preide v več stopnjah. (Nadaljevanje na 11. strani)

MNENJA OBČANOV IZ ANKETE

ZAKAJ ZASTAJA DEJAVNOST KRAJEVNE ORGANIZACIJE SZDL V JURKLOŠTRU?

IN KAJ PREDLAGAJO
ANKETIRANI V SVOJIH
ODGOVORIH?

- SZDL naj bi bila najširši pobudnik za vse gospodarske, kulturne in politične akcije. Predlogi, ki jih skristalizira SZDL, bi se naj resno obravnavali v delovnih programih za negospodarske investicije in komunalne dejavnosti.

- SZDL bi morala imeti mnogo več stikov s svojimi člani. K temu bi predvsem lahko pripomogli urejeni prostori SZDL. Določene naj bi bile uradne ure vsaj enkrat tedensko, kjer naj bi bil predstavnik KO na razpolago za dajanje raznih informacij članom.

- Za člane SZDL bi se naj na se-dežih KO SZDL nudila vsaj enkrat na 14 dni brezplačna pravna pomoč o vseh pravnih vprašanjih.

To in morda še kaj bi se naj uresničilo s pomočjo Občinske konference SZDL in Občinske skupščine, ki bi naj pri tem pomagala in to pobudo podprla.

To je nekaj misli in mnenj, kako poživiti aktivnost SZDL na terenu, končno pa seveda želja, da bi bili pomoč in stiki z občinskim vodstvom SZDL večji kot doslej, stalni in čimbolj tesni.

J. L.

naše delo ?

Preden bomo spregovorili o gozdnem skladu, ceni lesa na panju in o prispevku, ki se plačuje od vrednosti lesa določenega za posek (vrednost odkazanega lesa), bomo obdelali nekaj pojmov, ki jih moramo za razumevanje te teme vsekakor poznati.

Družbena skupnost pobira od dohodkov zemljišč davke ali prispevke. Tako pobirajo vse dežele na svetu med drugim tudi davek na gozdna zemljišča. Ta oblika dajatve (namreč od gozda) se je večkrat menjala; menjavala in razvijala se je v skladu z razvojem družbe, gospodarstva, uprave itd. Še ni dolgo tega, ko smo tudi še pri nas pobirali dajatve od katastrskega dohodka gozdnih zemljišč. Ta oblika dajatve od gozda pa je postala ne le neprimerna ampak tudi nevzdržna. Zato plačujejo danes lastniki gozdnih zemljišč samo prispevek od vrednosti odkazanega lesa — tako imenovani »prispevek cene lesa na panju«.

Druga oblika dajatve, ki pa ni dajatev od zemljišča, temveč zgolj od posekanega lesa, pa je gozdni sklad, ki ga že več ali manj poznamo.

VREDNOSTNI RAZREDI V GOZDARSTVU

Prav tako kakor kmetijska zemljišča so tudi gozdovi razporejeni v vrednostne razrede. Vsak gozdni posestnik ve, da je gozd toliko več vreden, kolikor bližje je cesti. Čim bližji je potrošniku, v tem primeru lesni industriji, toliko več je vreden. Zato bo posestnik, ki bo imel gozd nekeje v dolini, blizu naseljenega kraja ali mogoče kar v bližini kupca tega lesa, veliko na boljšem od onega, ki ima svoje gozdove daleč v hribih, daleč od cest, daleč od lesne industrije. Zakaj takšna razlika? Preprosto zato, ker bo tistemu, ki ima hosto blizu žage, od izkupička za les, ko bo izplačal delavce, ki so mu pomagali, več ostalo, kot onemu drugemu, ki je daleč od potrošnika. Le-ta bo namreč imel veliko več stroškov, preden bo les spravil na žago h kupcu. Prodajne cene so pa za enega in drugega enake.

Da bi ta razlika bila čim manjša in da bi vse lastnike gozdov postavili v enakopraven položaj, so bili oblikovani vrednostni razredi. Teh je osem. V prvem razredu so vsi tisti gozdovi, ki so najbližji potrošnemu središču, v osmem pa gozdovi, najbolj oddaljeni od teh središč. V prvem razredu so dajatve najvišje, v zadnjem najnižje, ali jih sploh ni. S tem, ker ima nekdo gozd blizu potrošnega središča, ima večji

davek od onega, ki je oddaljen in je v osmem razredu. Ko sta oba les prodala, je moral bližnji plačati večji davek, drugi, ki je imel večje stroške, pa manjšega. Tako sta konec koncev oba zaslužila enako. Vrednostni razredi tako vsaj približno postavljajo vse gozdne posestnike v enak položaj. Praviloma bi se moralo število gozdov ali posesti v visokih vrednostnih razredih, torej z nizkimi dajatvami, krčiti. Z gradnjo cest, železnic in drugih transportnih naprav, gozdove namreč vse bolj približujemo potrošnim središčem, ne dobesedno, temveč v ekonomskem, gospodarskem smislu.

CENA LESA NA PANJU

Tesno v zvezi s temi pojmi je cena lesa na panju. Nekdaj so temu rekli tudi gozdna taksa.

Vrednost gozda sestoji iz dveh delov. Iz vrednosti gozdnega zemljišča in iz vrednosti drevja, ki raste na tem zemljišču. Kakšna je ta vrednost? — prvega in drugega. Ker sta oba dela, obe vrednosti tesno »živiljenjsko« povezani, je tudi izredno težko ločevati njune vplive na oblikovanje nekaterih ekonomskih kategorij, kot so tržna vrednost, vrednost itd. Zato novejša upravna in gospodarska praksa združuje oba ta pojma pod enim izrazom. Zato, kadar govorimo o gozdu, mislimo na gozdno drevje in na gozdno zemljišče skupaj. Pozneje bomo videli, da ima takšno združevanje pojmov tudi drug pomen. Vrednost gozda kot skupek vrednosti gozdnega zemljišča in drevja, ki na njem raste, pa je samo še predmet politične ekonomije in znanstvenih raziskav.

Tako smo prišli do vprašanja, koliko je pravzaprav gozd vreden — recimo 1 ha gozda. Predvsem veljajo vsa tista načela, ki smo jih navedli že v začetku sestavka. Vendar imamo za razloček v tem primeru opraviti s stoječim drevjem. Ali — zanima nas, koliko je drevo ali drevje vredno na panju. Zanima nas torej cena lesa na panju. Zelo pogosto so ljudje v veliki zmoti, ko mislijo, koliko je gozd vreden. Govorijo o milijonskih vrednostih, skratka o brezmejnih bogastvih. S kratkim pojasnilom pa se bo vsakdo lahko prepričal, da je cena stoječemu drevju včasih prav smešno nizka. Da, celo zgodi se, da je ta cena lahko negativna. Do cene lesa na panju pridemo tako, da od prodanega lesa odštejemo stroške, ki smo jih z lesom imeli, preden smo ga prodali. Če torej od izkupička odštejemo najprej dajatve (gozdni

sklad in občinski prispevek), potem pa še stroške razkladanja na žagi, prevoz po kamionski cesti, nakladanje na kamion, prevoz ali vleka po gozdni poti z živino ali traktorjem, vskladiščenje, ročno spravilo, lupljenje, posek in izdelavo, dobimo ostanek, ki ga imenujemo cena lesa na panju. Vsakdo, kdor si bo takšen izračun napravil za svoj primer, se bo prepričal, da je le-ta res majhna. To najbolj vedo tisti, ki morajo najemati delavce in voznike za sečnjo v svojem gozdu. Tako se lahko zgodi, da bo imel kmetovalec na vrhu Kozja, ko bo napravil ta račun, izgubo. V tem primeru pravimo, da je cena lesa na panju negativna. To se pravi, stoječ les na vrhu Kozja ni nič vreden. Če bi se nekdo odločil, da bi takšen gozd kupil, bi ga moral dobiti zastonj, ali celo, prodajalec bi mu moral nekaj plačati. To izgleda nekoliko smešno, pa saj tudi je. Vendar to dokazuje, da so šale, ki jih približno na enak način zbijajo lastniki takšnih gozdov (boguj za hrbtnom) na še kako trdnih in realnih osnovah. No, takšen strašno vendarle ni. Tudi takšen gozd ima vrednost, čeprav minimalno, vendar jo ima. Daje pa mu jo oni drugi del, ne les, gozdno zemljišče.

Kaj je torej glavna vrednost pri lesu? Glavno vrednost pri lesu predstavlja vloženo delo, trud, ki ga imamo z lesom, preden ga spravimo na žago. Vedeti moramo, ko dobimo denar za les, da je to predvsem plačilo za napore, ki so včasih nečloveški in ki se čisto niti oceniti ne morejo in da ostane na sam les kot surovino, kot produkt prirode, zelo zelo malo, ali pa nič. Ni naključje, da je prav delo tista vrlina človeka, ki jo najbolj spoštujemo. Saj je konec koncev tudi veliko vredna (finančno). Zaključek zgoraj nas je o tem prepričal.

PRISPEVEK IZ OSEBNEGA DOHODKA, KI GA IMAJO LASTNIKI GOZDOV OD GOZDA

Vsakdo je dolžan od svojega dohodka (zaslužka) plačevati določene prispevke družbi. Tako tudi kmetje plačujejo od dohodka, ki ga imajo od kmetijskih zemljišč, prispevek od kmetijstva. Ta prispevek se odmerja od katastrskega dohodka.

Dohodek iz gozda pa ni obdavčen po katastrskem dohodku. Osnovo za odmero tega prispevka predstavlja vrednost lesa, določenega za posek, ki je odvisna od količine lesa in povprečne cene lesa na panju. Ker je torej osnova za določitev višine tega prispevka cena lesa na panju, se v praksi uporablja kar poenostavljen izraz — »prispevek

IN GOZDNIH PROIZVODOV

od cene lesa na panju«, — čeprav smiselno izraz ni ustrezen, ker gre za obdavčitev dohodka in ne cene. Vendar se bomo kljub temu tudi mi v besedilu posluževali tega poenostavljenega izraza.

Že prej smo omenili, da je davščino od gozdnih zemljišč zamenjal prispevek od cene lesa na panju za odkazan les. »Reorganizacija« obdavčitve je bila izvedena iz dveh razlogov. Eden je že pojasnjen v prejšnjih odstavkih, drugi pa je: bolj pravično porazdeliti te dajatve. Po starem sistemu je bil vsak gozdni posestnik obdavčen po površini gozda, ki ga je imel. S tem so bili prizadeti lastniki gozdov, ki so imeli slabe gozdove in tisti, ki so bili tako oddaljeni od sveta, da nikdar niso lesa sekali zato, da bi ga prodali. Vselej so sekali le za domače potrebe. Na nesrečo so imeli ti gospodarji, skoraj vedno tudi največje površine. Torej največje davke za nekaj, od česar niso imeli nobenih koristi. Takšna obdavčitev pa ni realna in se tudi sami davčni zavezanec niso mogli z njo strinjati. Zato so jo ukinitili, namesto nje pa uvedli novo, ki obdavčuje gozdne posestnike bolj realno, pravično.

Posestniki, davčni zavezanec, plačujejo ta prispevek od vrednosti odkazanega lesa. Osnova za odmero tega prispevka je torej odvisna od količine odkazanega lesa in cene lesa na panju. Iz tega torej sledi, da je za les v nižjih vrednostnih razredih, kjer so proizvodni stroški nižji in cena lesa na panju višja, prispevek večji, kot v visokih vrednostnih razredih, v oddaljenih krajih, kjer so proizvodni stroški višji in je torej cena lesa na panju nižja. Višina prispevka je odmerjena po odkazanih kubikih lesa in ne prodanih, tako kot to velja pri gozdnem skladu. Vsak lastnik gozda je torej dolžan plačati občini ta prispevek od števila odkazanih kubikov. Gozdno gospodarska organizacija izračuna in posreduje ceno lesa na panju za posamezne vrednostne razrede občini. Kadar se ta cena ne da izračunati, lahko vzame občina za izračun osnovne kar minimalne cene lesa na panju, ki so določene z zakonom o gozdovih. Prispevek je znašal lani 20 % od vrednosti (cene) odkazanega lesa na panju, za letos pa je določena 15 % stopnja.

GOZDNI SKLAD

Druga dajatev, ki jo zahteva družba od lesa, je gozdni sklad. Vsak dober gospodar, če ima kakšen stroj, si vsak mesec ali leto odda nekaj denarja »na stran«, ki ga na-

to uporablja za popravilo stroja in na koncu, ko se iztroši, nabavi novega. Ravno tako je gozd nekakšen stroj — organizem, ki proizvaja les. Tudi ta se obrablja in troši. Z njim je treba delati obzirno, strokovno in po pameti. Tudi vlaganja so potrebna. Potrebna so pogozdovanja, čiščenja, varstvo, treba je popravljati poti, delati nove itd. Tudi za te stvari dajemo »na stran« denar. To je gozdni sklad. Le-ta je obvezen za zasebne in družbene gozdove. V naši občini je sklad od družbenih gozdov enkrat višji, kot od lesa iz zasebnih gozdov. Evidenca gozdnega sklada je popolnoma ločena od drugih dejavnosti pri Gozdnem gospodarstvu. Z zakonom je točno določeno, da se sme ta denar uporabljati izključno za dela v gozdu, ki smo jih zgoraj našteali. Rečemo, da so ta sredstva gozdnega sklada namenjena. Namenjena so za obnovo gozdov in je uporaba za kakršnekoli druge namene, strogo prepovedana.

Gozdni sklad se plačuje od prodanega kubika lesa. Različen je za različne sortimente in klase. Menja se tudi po vrednostnih razredih. Boljše klase in nižji vrednostni razredi, imajo večji gozdni sklad kot

slabši sortimenti in višji vrednostni razredi. Kako velik pomen daje družba zbiranju gozdnega sklada, kaže tudi dejstvo, da terjatve gozdnega sklada zastarajo šele po desetih letih. Samo les, uporabljen za domače kmečko gospodarstvo, ni obremenjen z gozdnim skladom. V celoti pa so ga dolžni plačati vsi tisti, ki niso izključno kmetje. Če je lastnik gozda poleg kmetovanja še kako drugače zaposlen, ali pa je upokojen, je dolžan plačati gozdni sklad za ves les, tudi za tistega, ki ga je uporabil doma. Vsi pa so oproščeni prispevka v gozdni sklad od lesa, ki je bil posekan na ne-

gozdni površini (travniška sečnja). Se enkrat bi želeli opozoriti na razloček med prispevkom za gozdni sklad in »prispevkom od cene lesa na panju.« Slednji je davek v pravnem pomenu besede. Plačuje se občini od odkazanih kubikov lesa. Gozdni sklad pa je nekakšna amortizacija gozda, ki se v gozd tako ali drugače vrača in se plačuje od prodanega kubika pri gozdno gospodarski organizaciji.

Prihodnjic bomo spregovorili o zasebnih žagah in o lesu za domačo uporabo.

Nov delovni čas upravnih organov občine Laško

Upravni organi občine Laško poslujejo od 1. marca 1968 po novem delovnem času in sicer:

a) od 1. oktobra do 30. aprila

— v ponedeljek, torek, sredo in četrtek od 8.30 do 17.00
— v petek od 8.30 do 16.30

b) od 1. maja do 30. septembra

— v ponedeljek, torek, sredo in četrtek od 7.30 do 16.00
— v petek od 7.30 do 15.30

URADNI DNEVI IN URE ZA STRANKE

Vsak ponedeljek in petek od 9. do 12. ure
Vsako sredo od 9. do 12. ure
in od 14. do 16. ure

IZVEN URADNIH DNEVOV IN UR UPRAVNI ORGANI OBČINE STRANK NE BODO SPREJEMALI.

Čimveč sadnega drevja temeljito očistimo in poškopimo

V sadovnjakih, ki se razprostirajo v naši občini na 215 ha, je zasajeno ca. 20.000 komadov dreves, ostalo sadno drevje pa je posajeno okoli domačij, na njivah in travnikih. Novih mladih sadovnjakov skoraj ni. Po vojni je bilo obnovljeno le okrog 10 ha sadovnjakov, čeprav so nekatera območja občine zelo ugodna za razvoj sadjarstva.

Število sadnih dreves po posameznih vrstah:

| | Vseh dreves | Rodnih dreves |
|----------|-------------|---------------|
| Jablane | 74.052 | 64.282 |
| Hruške | 25.950 | 21.780 |
| Češnjje | 3.622 | 5.082 |
| Češplje | 7.100 | 5.750 |
| Orehi | 3.445 | 2.820 |
| Breskve | 1.680 | 1.455 |
| Marelice | 450 | 395 |
| Višnje | 83 | 77 |
| Kutine | 67 | 50 |

Kljub ugodnim pogojem za razvoj pa je stanje v našem sadjarstvu zelo zaskrbljujoče. Sadovnjaki so dotrajani in zanemarjeni. Potrebno bi bilo obnoviti stare nasade in pomladiti tista drevesa, ki so zato še primerna. Sadovnjaki naj bi se obnavljali okoli domačij, strnjene nasade pa naj bi obnavljal družbeni sektor, kjer je mogoče doseči tipizirano proizvodjo večje količine ter boljše kvaliteto, kar vse zahteva tržišče.

Donosi v sadjarstvu so pri obstoječem sadnem drevju še kar zadovoljivi, nikakor pa ne odgovarja kvaliteta sadja, saj je sadje tako, da ga trgovina sploh neče odkupiti. Primerno je edino za predelavo v jabolčnik in uporabo doma. Vzporedno s tem pa se pojavlja še izmenična rodnost naših sadovnjakov. Izmenično rodnost bi lahko odpravili s pravilnim in zadostnim gnojenjem ter oskrbovanjem sadnega drevja.

Gnojenje sadnega drevja naši kmetovalci zelo radi zanemarjajo. Le redko najdemo kmeta, ki svoje sadno drevje redno gnoji, pa čeprav dobro

ve, da tudi pri vseh ostalih poljščinah doseže dober pridelek le z zadostnim gnojenjem bodisi s hlevskim ali umetnim gnojem.

Pri gnojenju sadnega drevja moramo upoštevati: starost drevesa, učinek gnojenja v preteklih letih, rez drevesa, izmenično rodnost in zahteve glede kvalitete in trpežnosti sadja.

Gnojenje ne sme biti enostransko. Sadnemu drevju moramo nuditi vse, kar za svojo uspešno rast potrebuje. Res je, da potrebujejo travniški nasadi več dušika, kot nasadi na obdelanih tleh, zato mu ga nudimo v zadostnih količinah, pri tem pa ne smemo pretiravati. Drevju dajemo tudi kalij in fosfor.

Poleg gnojenja je tudi čiščenje sadnega drevja važno, tako za pridelek kot za kvaliteto sadja. Pri skrbno očiščenem sadnem drevju je podanih dosti manj pogojev za razvoj raznih boleznih in škodljivcev.

Pri čiščenju odstranimo vse suhe in odvečne veje. Pazimo, da ne bo drevesna krona pregošta in da bo seglo sonce do vseh vej.

Potrudimo se in obdrgnimo z vej in debla staro lubje in lišaje. Tu je največje leglo škodljivcev. Lubje in veje skrbno pobereмо in zažgemo ter s tem preprečimo širjenje škodljivcev. Vsa suha drevesa odstranimo iz sadovnjakov, tista pa, ki so še primerna, jih pomladimo.

Ce sadjarji tega ne bodo sami izvršili, bo letos kmetijska inšpekcija na podlagi zakona o varstvu pred boleznimi in škod-

ljivci odredila odstranitev suhega drevja z vsemi posledicami za lastnika.

Za škropljenje sadnega drevja kmetovalci v naši občini vse premalo skrbijo. Delno opravijo le zimsko škropljenje, to pa brez letnega škropljenja ne pomeni dosti. Osnovni namen škropljenja je predvsem v tem, da se omeji hitro propadanje sadnega drevja, ki ga povzroča ameriški kapar. Medtem ko ostali sadni škodljivci in bolezni v glavnem samo zmanjšujejo pridelek in kvaliteto sadja, pa ameriški kapar poleg obojega postavlja na kocko tudi obstoj sadnega drevja. Zato moramo izvesti vsaj enkratno zimsko škropljenje, ker s tem zadržujemo kaparja v njegovem razvoju in širjenju.

Zimsko škropljenje moramo pričeti čimprej in ne smemo čakati do začetka brstenja, čeprav je škropljenje takrat najuspešnejše. Lahko nas preseneti slabo vreme in se zgodi, da škropljenja kasneje sploh ne bomo mogli opraviti.

Ce še nismo pregledali škroplilnic in si nabavili škropiv za zimsko škropljenje, storimo to čimprej! Zadržne trgovine imajo na razpolago dovolj različnih sredstev, če pa ne, zahtevajte od njih, da jih takoj nabavijo.

Hkrati s škropivi zahtevajte od prodajalca tudi, naj vam pove, koliko odstotno škropivo lahko uporabljate.

Storimo vse in poskrbimo, da bo letos poškopljenega čimveč sadnega drevja!

Pavlina Plaznik
dipl. ing. agronomije

Zdravstveni dom Laško objavlja

RAZPORED DEŽURNE SLUŽBE

ZA MESEEC MAREC 1968

V času od 1. do 31. marca 1968 bo dežurna služba zdravnikov in medicinskih sester za področje Laško in Rimske Toplice in k tem spadajoče okolice poslovala po naslednjem razporedu:

| 1968 | Zdravnik | Medicinska sestra ali bolničarka |
|-----------------|--------------------|----------------------------------|
| 1. 3. — 3. 3. | Dr. Pečar Samo | Vlastelica Olga |
| 4. 3. — 10. 3. | Dr. Velikonja Tone | Turin Elizabeta |
| 11. 3. — 17. 3. | Dr. Dolanc Jože | Sölösi Helena |
| 18. 3. — 24. 3. | Dr. Pečar Samo | Vlastelica Olga |
| 25. 3. — 31. 3. | Dr. Velikonja Tone | Turin Elizabeta |

Potrebni obiski na domu naj se naroče pri posameznih zdravnikih do 13. ure. Vsi bolniki in poškodovanci, ki jim je potrebna nujna zdravniška pomoč, naj se javljajo dežurnim, ki so v službi tisti dan.

NAČRTI IN PROGRAMI ZA PREHOD NA 42-URNI DELOVNI TEDEN NISO DOVOLJ SKRIBNO IZDELANI

(Nadaljevanje s 7. strani)

V vsaki stopnji pa morajo biti zagotovljeni osnovni pogoji.

Naj omenim še dva roka:

Prvi:

delovne organizacije so bile dolžne do 31. 12. 1966 izdelati programe in načrte za prehod na 42-urni delovni teden;

Drugi:

do leta 1970 morajo vse delovne organizacije preiti na 42-urni delovni teden.

V tej zvezi naj opozorim, da so tudi tisti občani, ki uporabljajo tujo delovno silo, oziroma dopolnilno delo drugih, dolžni v omenjenem roku uvesti za svoje delavce 42-urni delovni teden. Zakon zagotavlja 7-urni delovni teden tudi delavcem v zasebnem sektorju.

Priprave in tudi sam prehod na krajši delovni teden pri delovnih organizacijah v naši občini ni zadovoljiv. Podjetja se premalo zavedajo dolžnosti, ki jim jih nalaga tako ustava kot tudi omenjena zakona, da bi lahko na drugi strani delovni ljudje koristili pravice, ki jih zagotavljajo ustavna določila. Čakanje na pomoč od drugod ali morda upanje na spremembo pogojev, ki jih zakon določa, lahko marsikoga zapelje. Ne mislimo samo na pravice, na boljše življenjske pogoje, zavedajmo se tudi dolžnosti. Delovne organizacije, ki malomarno ali morda neodgovorno pristopajo k uvajanju krajšega delovnega časa, naj ne pozabijo na določilo, da lahko občinska skupščina postavi pod prisilno upravo delovno organizacijo, ki ne ukrene vse potrebno, da bi mogla do predpisanih rokov in ob predpisanih pogojih uvesti 42-urni delovni teden. Naj ne izzveni ta stavek kot grožnja, ampak kot resen opomin, zakaj čas hitro teče in nekatere delovne organizacije se tega premalo zavedajo.

V dokaz da je gornje opozorilo umestno, morda samo tale podatek: do konca leta 1967 je od 18 delovnih organizacij, ki so imele v 1965. letu 48-urni delovni teden, predložilo v oceno občinski skupščini svoje programe in načrte le 10 delovnih organizacij, čeprav je bil rok za izdelavo programov za vse delovne organizacije 31. december 1966. Jasno je, da se z odlašanjem izdelave programov in načrtov krajša tisti čas, ki ostane delovni organizaciji za realizacijo ukrepov, ki naj povečajo storilnost, izboljšajo ekonomičnost itd., ki bodo zagotovili osnovne predpisane pogoje. Če pomislimo še na to, da teh svojih obveznosti ne izpolnjujejo zlasti manjša podjetja, potem je sta-

nje še toliko bolj negativno. Zaradi več ali manj obrtniškega poslovanja teh podjetij in delno tudi uslužnostne dejavnosti, bo ob obstoječem stanju osnovnih sredstev toliko težje zadostiti pogojem, ki jih narekuje zakon. Manjka pa tudi primernih strokovnih delavcev, ki bi lahko temeljiteje proučili problematiko in izdelali potrebne analize. Strokovne pomoči od ustreznih zavodov pa te delovne organizacije, kot vse kaže tudi ne iščejo.

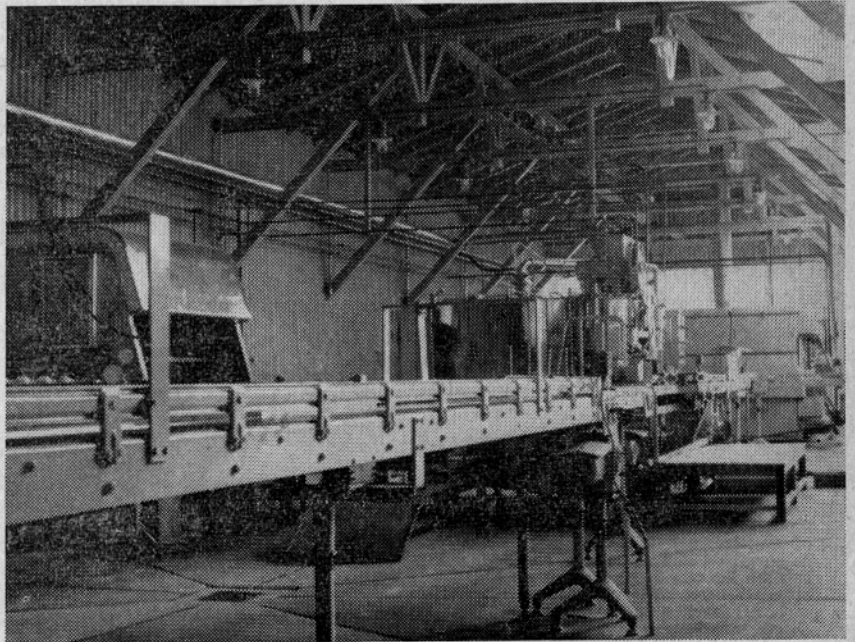
Pri večini že predloženih programov in načrtov delovnih organizacij za prehod na krajši delovni teden so se pojavljale določene pomanjkivosti, ki jih delovne organizacije le ne bi smele prezreti. Tako delovni kolektivi npr. niso dovolj seznanjeni z načrtom prehoda, ne vedo za bodoče naloge, za predvidene ukrepe, zakaj s programom in načrtom se največkrat ukvarja posebna komisija in vodilni uslužbenci. Ti sicer lahko določijo ukrepe, vprašanje pa je, kako gleda na posamezne ukrepe proizvajalec in izvajalec teh ukrepov, na drugi strani pa bi lahko proizvajalci s svojimi izkušnjami predlagali mnogo konkretnih izboljšav. Večina programov je tudi preveč splošnih. V načrtih je premalo konkretnih bodočih nalog in ukrepov; kateri ukrepi so predvideni, kaj se od izpolnit-

ve posameznega ukrepa pričakuje, kdo odgovarja za izpolnitev nalog ter do kdaj morajo biti posamezne naloge opravljene. Za bodoči razvoj tudi niso največkrat predvidene stopnje rasti produktivnosti, ekonomičnosti, osebnih dohodkov itd. Premalo je poudarka na organizaciji proizvodnje ter služb in na sistematičnem izobraževanju kadrov. Le redko se obravnava izkoriščenost surovin in energetskih virov. V programih in načrtih naj bi bili zajeti torej vsi elementi, ki vplivajo na poslovanje podjetij.

Programi in načrti so torej prvi korak k prehodu na 42-urni delovni teden. Delovne organizacije, ki bi skušale preiti na krajši delovni teden brez teh osnovnih dokumentov, katere mora oceniti občinska skupščina, se bo seveda obravnavalo, kot da ne izpolnjujejo pogojev, saj jih končno tudi ne in se bodo uporabila ustrezna zakonska določila.

Podrobno obdelani programi in načrti naj bi bili res tista osnova, tisti delovni program, ki bo omogočil, da bodo lahko delovne organizacije v roku prešle na 42-urni delovni teden. Sedem urni delavnik pa bo nudil občanom več prostega časa, več možnosti za oddih in razvedrilo, s tem pa tudi izboljšanje življenjske ravni.

PAVEL AJDNIK



Pivovarna v Laškem se upravičeno ponaša z novo polnilnico

Foto-kino krožek Laško

RUŠEVINE ŠE NADALJE GROZIJO . . .

V narodnoosvobodilni borbi je bilo v začetku leta 1945 požgano obsežno grajsko poslopje v Jurkloštru, ki je bilo preurejeno iz nekdanjega samostana, v katerem naj bi baje bil grob Veronike Deseniške. Ker so predstavljali ostanki teh razvalin nekatere zgodovinske znamenitosti, si je bivši krajevni odbor precej prizadeval, da bi se bil del teh ostankov restavriral in tako v vsaj zmanjšani obliki ohranil prihodnosti.

Na te predloge smo slišali pogosto očitke, da hočemo podpirati preživele klerikalne težnje, za katere družba ni zainteresirana in jih ne more podpirati. Naši predlogi takrat torej niso bili vsem razumljivi in zato nismo našli razumevanja. Toda čas se ni oziral ne na eno, ne na drugo stran in je sicer trdno samostansko zidovje neusmiljeno spreminjal v kup kamenja. S tem zobom časa se je razblinila tudi njegova zgodovinska pomembnost. Delno se drži še pokonci edino le še zadnji grajski vhodni obok, ki pa zaradi svojega hitrega razpadanja ogroža varnost okolice in to zadnje daje tudi povod za opozorilo javnosti.

Ta razpadajoči obok je problematičen zato, ker je pod njim javni prehod za pešce in lažja vozila. V zvezi z obokom je še obstoječa stavba v kateri je stanovanje in preko dvorišča tudi garaže. Pod tem obokom je prehod na šolsko dvorišče in igrišče ter šolski vrt. Polovica učencev, ki obiskuje šolo v Jurkloštru, ima tu prehod. Za okolico je rušenje teh zidov najbolj nevarno sedaj v zimskem času, ko mraz in vlaga pospešujeta razpadanje visokih zidov. Kamenje pada z višine 6 do 8 metrov naravnost na prehod, kar povzroča življenjsko nevarnost, posebno za šolske otroke, ki se jim v njihovi neugnanosti ne da dopovedati, da se naj tam ne zadržujejo.

O tem problemu je že večkrat razpravljala zbor občanov, ki je predlagal, da se naj ruševine odstranijo in z njimi odvrnejo tudi grozeče posledice. Ta predlog je osvojil tudi oddelek za gospodarstvo občine Laško, ki je s svojim dopisom (št. 351-289/66) naslovljenim Krajevni skupnosti

Jurklošter, dal pristanek za rušenje. Toda, ko je KS pristopila k realizaciji tega sklepa se je v zadevo vme-

šal Zavod za spomeniško varstvo v Celju in s svojo intervencijo prekinil začeto delo.



Ostanki jurkloštrskega gradu
Foto-kino krožek Laško

PREGLED

o nezaposlenih na področju občine Laško po kvalifikacijski strukturi in šolski izobrazbi, ki so bili v evidenci pri Komunalnem zavodu za zaposlovanje delavcev v Celju na dan 31. 1. 1968.

| POKLIC | Šolska izobrazba | Spol | | ;2A7d |
|---------------------------------------|------------------|-----------|-----------|------------|
| | | M | Z | |
| elektro tehnik | srednja | 1 | — | 1 |
| kmetijski tehnik | srednja | 1 | 1 | 2 |
| ekonomski tehnik | srednja | — | 6 | 6 |
| natakar | kvalificiran | 1 | — | 1 |
| mizar | kvalificiran | 1 | — | 1 |
| vrtnar | kvalificiran | 1 | 1 | 2 |
| jamski kopač | kvalificiran | 1 | — | 1 |
| čevljar | kvalificiran | 1 | — | 1 |
| elektro mehanik | kvalificiran | 1 | — | 1 |
| gradbeni delovodja | kvalificiran | 1 | — | 1 |
| elektro inštalater | kvalificiran | 1 | — | 1 |
| radio mehanik | kvalificiran | 1 | — | 1 |
| krojač-ica | kvalificiran | — | 1 | 1 |
| administrator | kvalificirana | — | 2 | 2 |
| kuharica | kvalificirana | — | 2 | 2 |
| trg. prodajalka | kvalificirana | — | 2 | 2 |
| šivilja | kvalificirana | — | 1 | 1 |
| nekvalificirani delavci brez poklica | | 32 | 39 | 71 |
| invalidi kvalificirani | | 6 | 1 | 7 |
| invalidi nekvalificirani brez poklica | | 9 | 5 | 14 |
| Skupaj: | | 58 | 61 | 119 |
| REKAPITULACIJA: | | | | |
| Srednja | | 2 | 7 | 9 |
| Kvalificirani | | 9 | 9 | 18 |
| Nekvalificirani brez poklica | | 32 | 39 | 71 |
| Invalidi | | 15 | 6 | 21 |
| S k u p a j : | | 58 | 61 | 119 |

Rekli smo že, da so časi, ko bi se bili ostanki tega samostana še lahko delno ohranili že daleč za nami. Pred tem ni bilo 23 let nikogar blizu, ki bi bil našel v teh ostankih zgodovinsko vrednost, toda v zadnjem trenutku, ko se je hotelo odvrniti resno grozečo nevarnost, pa je postalo to zgodovinsko pomembno. Naenkrat je bila tu vrsta komisij-skih ogledov, ki so predlagali te in one rešitve, vendar do realizacije predlogov ni prišlo, problem pa je ostal še do danes nerešen.

Spričo ugotovljenih dejstev ne more krajevna skupnost prevzeti nobenih odgovornosti za morebitne posledice, ki bi mogoče nastale iz tega problema in naj odgovornost nosi tisti, ki je našo namero ovrgel, ni pa v zameno poskrbel za izvedbo svojega načrta.

Leja J.

»Naše delo« izhaja mesečno — Izdaja Skupščina občine Laško — Urejuje uredniški odbor — Glavni in odgovorni urednik Lev TIČAR — Uredništvo in uprava: Laško 1, telefon 10 in 11, interna številka 4 in 6 — Cena za posamezno številko 1 N-din — Ziro račun pri Službi družbenega knjigovodstva, podružnica Laško številka 5071-637-5 — Rokopise, objave in oglase za vsako številko sprejemamo do zadnjega v mesecu — Nenaročenih rokopisov ne vračamo. Tisk in klišaji GP »Celjski tisk« Celje.