



hmeljar

POSTNINA PLAČANA V GOTOVINI

GLASILO DELAVCEV SOZD »HMEZAD« ŽALEC — LETO XXXV. — JANUAR 1981 — ŠTEVILKA 1

Smelo v 1981. leto

Navada je, da ob iztekajočem se letu napravimo pregled uspehov in tudi neuspehov. Ozremo se nazaj, da ugotovimo, kje smo uspešno delali in dosegli uspehe in da svoje delo zastavimo tako, da bodo uspehi v prihodnje še večji. Kritično in z vso odgovornostjo bomo pa analizirali neuspehe in si zastavili cilj, da jih čim uspešneje odpravimo.

Dve leti obstoja SOZD Hmezad je sicer kratek čas, vendar se je v tem času Hmezad v glavnem izoblikoval. V letošnjem letu bo sicer še potrebno izvesti nekatere organizacijske korekture, ki pa ne bodo bistveno vplivale na samo organiziranost SOZD Hmezad. O sami organiziranosti v Hmezadu je v glavnem vse povedano v samoupravnem sporazumu o združitvi v SOZD Hmezad in drugih aktih. Samo bolj dosledno bomo morali delati po teh samoupravnih sprejetih dokumentih, kar je brez dvoma ena izmed glavnih nalog.

Lansko leto je bilo stabilizacijsko leto, zato je bilo potrebno premagati marsikatero težavo, tudi gospodariti je bilo težje. Navaditi smo se morali na nekatere ukrepe, ki jih doslej nismo bili vajeni. Stabilizacija ni samo verbalni izraz, marveč je splet konkretnih nalog in opravil, ki jih moramo opraviti, da bomo jutri gospodarsko močnejši in uspešnejši. Ustaltitvena prizadevanja zahtevajo prizadevanje vseh, tako združenih kmetov kot delavcev v tem smislu, ker porazdelitev odgovornosti, dolžnosti in pravic na več ramen, pomeni tudi lažje obvladovanje nalog, ki jih prinašajo ustaltitveni ukrepi in se bodo nadaljevali še z večjo zahtevnostjo kot doslej.

Te naloge so predvsem naslednje:

Na kratko povedano: potrebno bo več delati in si prizadevati. Proizvajati moramo čim ceneje, z manjšimi stroški in več.

V vsaki temeljni organizaciji se morajo z ustreznim akcijskim programom lotiti nalog, ki jih pred nas postavlja širša družbena skupnost in Zveza komunistov Jugoslavije.

Z največjo osebno odgovornostjo si moramo prizadevati za dosego skupnih ciljev, od temeljne organizacije združenega dela do SOZD in celotne družbene skupnosti. Samo s skupnim prizadevanjem in maksimalno osebno odgovornostjo bomo lažje in hitreje dosegli cilje, ki jih je sprejela družba na najvišjih samoupravnih organih.

Ena izmed najbolj pomembnih nalog v celotni skupnosti SOZD je nadaljnja krepitev samoupravljanja. Maksimalno moramo zaostri vprašanje samoupravne odgovornosti. Sedaj bodo izvoljeni novi člani delavskih svetov in drugih samoupravnih organov. Skozi te organe morajo biti speljane vse odločitve. Odločitve, ki bodo prikazane jasno in odgovorno. Proti verbalnemu samoupravljanju, ki ima varljiv videz in je daleč od vsebine in funkcije, ki jo samoupravljanje ima, se moramo boriti z vsemi političnimi sredstvi.

Odgovorne in neodložljive naloge imamo na področju proizvodnje. Tu bi zlasti rad poudaril, da nas še čakajo posebne naloge na področju primarne kmetijske proizvodnje, kjer se bomo morali odločno lotiti ukrepov, da se nam poveča količina pridelkov osnovne kmetijske proizvodnje. Pridelati moramo več hmelja, mesa, mleka, sadja itd., za kar imamo vse pogoje. Skratka na tržišče moramo dati več. Razumljivo, da so tudi v ostalih DO iste naloge, vendar je osnovno kmetijsko proizvodnjo potrebno omeniti z večjim poudarkom zato, ker se v novem srednjeročnem obdobju v Jugoslaviji prične odločilna bitka prav na agroživilskem kompleksu. In ena osnovnih nalog



Srečno 1981



SOZD

Hmezad

ŽALEC

v Hmezadu je vsekakor povečanje kmetijske proizvodnje, iz tega pa potem lahko izpeljemo tudi ostale funkcije. Temu osnovnemu cilju moramo v okviru SOZD marsikaj prilagoditi, pa četudi se je potrebno čemu odreči.

Hmezad ima vsekakor izredno dobra izhodišča, da lahko smelo stopi v novo srednjeročno obdobje, saj so doseženi pomembni uspehi v vseh dejavnostih.

Pred nami stojijo letos nekatere izredno odgovorne akcije in neodložljive naloge, kot je pričetek investicije v izgradnjo nove mtekarne, obnova in novi nasadi hmeljišč, sadovnjakov itd. Skratka, čaka nas veliko posameznih TOZD, DO in SOZD. Nalog, ki bodo od vseh članov kolektiva in združenih kmetov zahtevale maksimalno prizadevanje za uspešno realizacijo.

Ob vstopu v novo leto se v imenu samoupravnih organov SOZD Hmezad zahvaljujem vsem delovnim ljudem in združenim kmetom, ki delajo v naših temeljnih organizacijah združenega dela, temeljnih zadružnih organizacijah in delovnih skupnostih skupnih služb, za njihovo uspešno delo v letu 1980 z željo, da bi bilo 1981. leto še bolj plodno in učinkovito. Vsem združenim kmetom in članom kolektiva ter njihovim svojcem želim v 1981. letu obilo zadovoljstva in osebne sreče!

Glavni direktor
Vlado GORIŠEK

Problematika izvoza lanskega hmelja

Prodaja hmelja, ki je nekaj let potekala po utečenih poteh, je v letošnjem letu dosegla takšne anomalije, ki spominjajo na hmeljsko trgovino med prvo in drugo svetovno vojno. Te anomalije so posledica nepričakovane slabe letine v svetu, normalen pridelok je bil samo v ZDA in v Jugoslaviji, ostale proizvajalke pa so bodisi zaradi toče (Nemčija: Tetnang in delno tudi ČSSR) in zaradi zapoznele vegetacije in hladnega vremena v Evropi beležile zelo nizke pridelke pa tudi kakovostno slabe. Posledica slabe letine in dejstvo, da je večina pivovarn brez zaloga, je povzročilo sunkovit in ekstremno visok dvig cen hmelja za tiste količine, ki so bile še proste na svetovnem trgu. Teh količin je bilo zelo malo, največ je bilo špekulativnih količin, ki so dvignile ceno hmelja na absolutno najvišjo ceno hmelja ca. 2.000 DM za 50 kg. Majhne količine hmelja, ki se ponujajo na prostem trgu, so posledica uvedbe predprodaje hmelja v predzaključkih, kjer se hmelj prodaja v večletnih aranžmajih, ki je bila uvedena po letu 1957.

Praksa predprodaje je bila uvedena zaradi stabilizacije cen in količin hmelja v prometu in da si proizvajalci piva in hmelja v neki meri zagotovijo stabilnost proizvodnje. Sistem predprodaje je od države do države proizvajalke hmelja dokaj različen, vendar se na zahodu giblje od 80 do 90 % celotne hmeljske proizvodnje. 10 do 20 % celotnih količin hmelja je torej namenjenih prodaji na prostem trgu, je pa teh 10 do 20 odstotkov odvisnih tudi od rodnosti in donosa v posameznih letih.

Vsa omenjena gibanja na svetovnem trgu so tudi pri naših proizvajalcih povzročila podobne težnje, kot so se pojavljale v svetu. Pojavile so se težnje po prodaji hmelja po visokih cenah, ne glede na izpolnitev mednarodnih pogodb prodanega hmelja v predzaključkih, o katerih so tudi proizvajalci soglašali ob podpisu.

Moramo tudi poudariti, da so cene našega hmelja odvisne od položaja na svetovnem trgu. Formiranje cen na svetovnem trgu ne pogojuje stopnjo inflacije v posameznih deželah — pridelovalkah hmelja in rast proizvodnih stroškov, temveč je rezultat le ponudbe in povpraševanja.

Iz krivulj gibanja cen je razvidno, da v dekonjunktornem ciklu cene ne pokrivajo stroškov proizvodnje, v konjunktornem obdobju pa prekoračujejo vse mere. V obdobju 1976—1980 je dekonjunktorni ciklus zaradi intervencij administracije v okviru držav članic EGS (dotacije proizvajalcem hmelja) trajal dalj časa, kot je bilo pričakovati.

Prav tako je sedanje konjunktorno obdobje zaradi manjšega in kakovostno slabšega svetovnega pridelka letnika 1980 podaljšano za kakšno leto.

Glede smotrnosti ali nesmotnosti predprodaje je v svetu izoblikovano določeno stališče, in sicer:

Način predprodaje hmelja je bil uveden po letu 1957 in so ga sprejele vse pivovarne. Sistem predprodaje hmelja deluje normalno dokler neka država ne povzroči hiperprodukcije (npr. ZR Nemčija v letih 1973—1977). Cene v predzaključkih in dnevne cene se gibljejo korelacijsko, kar pomeni, da v dekonjunktornem obdobju ni mogoče doseči ugodnejših cen v predzaključkih in obratno v konjunktornem obdobju.

Če pogledamo gibanje cen v predzaključkih, primerjalno z dnevnimi cenami v obdobju 1951—1980, vidimo, da je bilo v 30 letih samo šest konjunktornih sezon, ko so se dnevne cene dvignile nad 600 DM za 50 kg in so bile višje, kot so bile sklenjene v predzaključkih. Tudi količina hmelja, ki je bila v teh konjunktornih letih prodana prosto mimo predzaključkov, se giblje med 7 do 18 % celotne proizvodnje po posameznih letnikih, ves ostali del hmelja je bil prodan po predzaključkih.

Iz teh primerjav sledi, da so konjunktorna obdobja zelo kratka, 1 do 2 leti, in da njim običajno sledi 5 do 7 dekonjunktornih sezon. V podobnem položaju smo tudi trenutno in bi morali v tem času v predzaključkih prodati čimveč hmelja, vsaj 80 do 85 % predvidenih količin in to do leta 1985/86, ko se spet pričakuje določena konjunktura. Jasno je, da bodo proizvajalce, zlasti v ZR Nemčiji, spodbudile trenutne visoke cene in bodo pospešeno povečevali površine. Rezultate takšnega nerealnega povečanja površin pa smo že doživeli v letih 1977—1978, ko so dnevne cene bile tudi na nivoju 120 DM za 50 kg.

Ob trenutni situaciji marsikateri proizvajalec sprašuje, zakaj ne prodajamo manj hmelja v predzaključkih in ne več po visokih dnevnih cenah. Vendar je v komercialni jasno, da moraš prodajati takrat, ko je na trgu povpraševanje po blagu, če ne ponudiš, kupec kupi drugje in s tem se lahko izpolni trg. Zavedati se tudi moramo, da slovenski hmelj predstavlja ca. 5 % svetovne cene in da nimamo nobenih argumentov diktiranja cene.

Če se pojavlja želja po špekuliranju na svetovnem trgu, to treba jasno povedati, vendar je še v tem primeru postavljeno tudi vprašanje rizika. Kot se gibljejo cene, moramo v tem primeru biti pripravljeni 7—8 let prodajati hmelj po nizkih cenah, 1—2 sezoni pa po visokih.

Precej manj pomislekov o predprodajah hmelja bi verjetno bilo letos, če bi proizvajalci izpolnili vsaj srednjeročni program razvoja hmeljarstva. Kajti po srednjeročnem programu 1976 do 1980, ki je tudi bil osnova za sklepanje predzaključkov v predprodaji hmelja pred 5—6 leti, se je na te količine tudi računalo. Plan ni bil dosežen in v tem primeru je jasen izpad znatnih količin hmelja. Nedoseganje planskih zadolžitvev je tudi zelo pomemben razlog v današnjem trenutku prodaje hmelja. Če vzamemo, da pomeni 100 ton hmelja prodanega po izjemno visokih cenah v letošnjem letu dvig povprečne cene za vse količine za okrog 16 din po kilogramu in če imamo v vidu planski zaostanek 800 ton hmelja, potem je situacija malo jasnejša.

Naslednji moment pri letošnji prodaji hmelja je bil v tem, da se proizvajalci v večji meri niso držali sklepa 35. seje izvršilnega odbora Poslovne skupnosti za hmeljarstvo (31. 7. 1980) v Žalcu, kjer je bilo rečeno:

»Proizvajalci hmelja so dolžni v roku 8 dni po končanem obiranju sporočiti Hmezadu eksport-import točno težo pridelanega hmelja po sortah.« Šele po večkratnih telefonskih klicih in dopisih nam je do 29. 9. uspelo dobiti podatke od 23 proizvajalcev, medtem ko nam štirje proizvajalci sploh niso odgovorili.

Na omenjeni seji je bilo tudi nakazano določeno pričakovanje visoke konjunktore zaradi slabega vremena in toče v Nemčiji in so bili zato proizvajalci opozorjeni na striktno in čimprejšnjo poročilo o pridelku. Rekordno visoke cene so že bile aktualne takoj po obiranju in na svoji 36. seji je izvršni odbor poslovne skupnosti za hmeljarstvo o njih že razpravljaval. Konkretnih rešitev na vse sklepe izvršnega odbora poslovne skupnosti ni bilo.

Čeprav so bili sklepi omenjene poslovne skupnosti jasni, je oddaja hmelja v Hmezadu eksport-import tekla dokaj počasi. Hmelj je bil prepuščen najrazličnejšim poskusom špekuliranja in iskanja boljših in ugodnejših ponudnikov, ki so se pojavili na našem trgu. Kronološki potek dovoza hmelja v Hmezad je bil zelo počasen in na tem smo precej izgubili, kajti med tem časom je svetovna cena prostih viškov zdrknila navzdol. Dovor hmelja je bil počasen zaradi zelo slabega vremena na eni in špekulativnih namenov na drugi strani. Da smo dejansko čisto sovno precej izgubili na tem, pove še naslednji podatek, kako je bilo z dovozom hmelja:

30. 9. 1980	969 ton	6. 11. 1980	2.680 ton
11. 10. 1980	1.462 ton	13. 11. 1980	2.952 ton
15. 10. 1980	1.799 ton	18. 11. 1980	3.070 ton
23. 10. 1980	2.237 ton	28. 11. 1980	3.156 ton
30. 10. 1980	2.524 ton	5. 12. 1980	3.195 ton

Dejansko so bile prevzete količine, ki so bile že prodane v predzaključkih, prevzete šele konec novembra in še v tem času niso bile znane količine za prodajo prostih viškov. Med tem časom je tudi cena že nekoliko zdrknila navzdol.

Po visokih cenah smo na prostem trgu prodali 100 ton hmelja in s tem dvignili povprečno ceno za 18 din za vse količine.

— 0 —

Najnovejši ukrep v zvezi s prodajo hmelja je, da je za izvoz hmelja potrebno dovoljenje. Sicer je omenjeni ukrep namenjen predvsem ureditvi hmeljskega trga v Jugoslaviji, po drugi strani pa nam tudi zaradi nejasnosti odloka v Uradnem listu delno komplicira odpremo hmelja v inozemstvo.

Letošnja problematika izvoza hmelja je prinesla celo vrsto novih neznank, na katere bomo morali računati v prihodnje v sodelovanju s proizvajalci. Pojavlja se namreč občutek, da bomo spet obnavljali o času konjunktura in zamudili spet priložnost v naslednjem konjunktornem ciklusu v izvozu. Že prej je bilo navedeno za koliko zamujamo v prejšnjem srednjeročnem programu. Čimprej je potrebno nadomestiti zamujeno.

Letošnje pomanjkanje in visoko ceno hmelja moramo tudi izrabiti pri domačih pivovarnah in se z njimi dokončno dogovoriti o preskrbi s hmeljem in čimprej skleniti samoupravne sporazume med pivovarnami in proizvajalci ter jih pritegniti tudi v višjo obliko sovlaganja v hmeljarsko proizvodnjo. Le tako bomo na dolgoročnejsi osnovi lahko zagotavljali ca. 1.500 ton hmelja domačim pivovarnam in ca. 2.500 ton izvozili po obnovi v naslednjih nekaj letih.

Spekulativne namene prodaje hmelja je potrebno zmanjšati, odstraniti, kajti takšni odnosi v najmanjši meri pripomorejo k uspešnemu poslovanju. Na ravni posameznih TOZD in DO se moramo zavedati, da imamo opravka z družbenimi sredstvi in nam ne sme biti vseeno, da nam ta sredstva v času dekonjunktura propadajo in da pridemo na rdeči saldo, v kooperacijski proizvodnji pa moramo imeti čiste in poštene odnose do slehernega kmeta proizvajalca. Verjetno nam ne sme

biti vseeno, da združenje hmeljarjev Slovenije, ki je pojem za dobro utečeno in solidno asociacijo v celotni Jugoslaviji, pretresajo in ji ogrožajo obstoj takšni ciklusi, ki niso niti prvi, še manj pa zadnji. Z njimi se bomo v prihodnosti še velikokrat srečevali in ne smemo dopuščati drobljenja, kajti slovenski hmelj predstavlja v svetu le 5 % svetovne proizvodnje.

— 0 —

Formiranje letošnje cene je bilo v precejšnji meri odvisno od naslednjih momentov:

1. Proizvajalci so se precej vsteli pri svojih napovedih, saj so računali le s 3.100 do 3.200 tonami pridelka, nazadnje se je pokazalo, da je pridelek dosti boljši. Z dodatnimi količinami, ki smo jih mi prejeli in s količinami, ki so šle mimo, je bilo pridelka najmanj 3.400 ton.

2. Drugi moment je, da so domače pivovarne napravile precejšen nemir na trgu. To pospešeno povpraševanje po hmelju na domačem trgu je bilo rezultat: dvig cene hmelja na domačem trgu.

3. Fond rizika za hmelj je tudi dodatno prišel zraven, kar je tudi vplivalo na popravljeno ceno.

A. N.

Sprejemamo samoupravni sporazum o temeljih plana razvoja Hmezada za obdobje 1981 - 1985

Sprejemanje planskih dokumentov za obdobje 1981—1985 se bliža kraju. Zato smo tudi v Hmezadu pohiteli z vsemi pripravljalnimi deli, z usklajevanjem, da bi na ta način lahko sprejeli čim boljše planske osnove.

V postopku srednjeročnega planiranja sprejemajo temeljne organizacije združenega dela svoje temeljne plane. Vsi delavci se torej z referendumom opredeljujejo za ta najosnovnejši akt pomemben za razvoj temeljne organizacije.

Pomembne skupne zadeve glede razvoja najpomembnejših področij Hmezada pa se dogovarjajo skupno. V ta namen je izdelan osnutek Samoupravnega sporazuma o temeljih plana razvoja sestavljene organizacije združenega dela Hmezad za obdobje 1981—1985. Ta osnutek je v javni razpravi, nanj je prispelo vrsto pripomb, ki jih bo pri pripravi predloga potrebno vsekakor upoštevati.

Ko smo razvrščali pripombe na ta skupni planski dokument, smo ugotovili, da je pri pripravi še vrsto nejasnosti, tako glede njegove vsebine, obsega skupnih zadev razvojnih odločitev in drugega. Zato želimo s tem prispevkom seznaniti člane kolektiva in združene kmete o osnovnem namenu tega planskega dokumenta.

V samoupravnem sporazumu o temeljih plana razvoja Hmezada opredeljujemo oziroma planiramo razvoj vseh tistih dejavnosti — oziroma aktivnosti, ki smo jih dogovorili v Samoupravnem sporazumu o združitvi v SOZD Hmezad.

Omenimo le nekatere:

— dolgoročno zagotavljali hitrejši razvoj in ekonomsko varnost svojega poslovanja,

— skupno določali enotno poslovno politiko nadaljnega razvoja,

— sprejemali skupni razvojni program in vsklajevali razvojne usmeritve vseh članic,

— skupno nastopali pri nabavi in prodaji izdelkov ter blaga,

— združevali sredstva za realizacijo naložb skupnega pomena,

— enotno usmerjali interno bančno in drugo finančno politiko.

Je še vrsta skupnih določb, ki pa so manjšega pomena za pripravo srednjeročnih planov. Vse poudarjajo skupno oziroma enotno usmeritev za več članic Hmezada.

Prav zaradi tega se v samoupravnem sporazumu o temeljih plana razvoja Hmezada načrtujejo le tiste razvojne usmeritve, ki krepijo nadaljnji razvoj SOZD in so po večini primerov v interesu več članic.

Samoupravni sporazum prav zaradi zgoraj navedenih ugotovitev opredeljujejo naslednje konkretne cilje razvoja Hmezada:

— ponovna usmeritev razvoja proizvodnje in storitev, s tem pa relativno hitrejši razvoj te dejavnosti, saj smo v sedanjem planskem obdobju ugotovili, da je delež proizvodnje v strukturi celotnega prihodka v opadanju,

— povečanje proizvodnje za izvoz, poleg hmelja tudi drugih vrst proizvodnje,

— povečanje proizvodnje hrane, kar je vsekakor Hmezadova os-

novna naloga, opredeljena v dogovoru o temeljih družbenega plana SR Slovenije,

— uskladitev in zaokrožitev reprodukcijskih celot tako v kapacitetnem kot proizvodnem pogledu in še nekateri.

Za nadaljnji razvoj Hmezada je najpomembnejši razvoj naslednjih reprodukcijskih celot:

Na področju hmeljarstva si zastavljamo precejšnje povečanje, saj bomo proizvodnjo povečali od sedanjih 2.530 ton na 3.400 ali za dobro tretjino. Pri tem pa želimo močneje povečati izvoz hmelja.

Priraja živine — predelava mesa in prodaja mesnih izdelkov je v zadnjih dveh letih sedanjega planskega obdobja zelo slabo naraščala. Prav zaradi tega planiramo veliko povečanje.

Prirajo govedu bomo povečali od sedanjih 4.355 ton na 8.350 ton, skoraj podvojili. Prašičjerejo vključujemo v srednjeročni plan z znatno večjim obsegom. Zgradili bomo farmo ter skupno vzrejališče pujskov za pitanje v kooperaciji. Konec planskega obdobja načrtujemo proizvodnjo 6.500 ton svinjskega mesa.

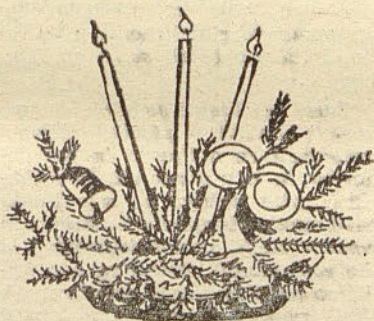
Na področju perutinarstva načrtujemo kar podvojitev proizvodnje. Kot novost pa se predvideva celotna zaokrožitev te reprodukcijske verige v Hmezadu; od proizvodnje valilnih jajc, valjenja, pitanja, klanja in predelave ter prodaje v letu 1985 planiramo 11.500 ton mesa perutnine.

Za predelavo povečanih količin bomo morali rekonstruirati tudi predelovalne zmogljivosti Celjske mesne industrije.

V živinorejski reprodukcijski verigi je vključenih kar osem članic Hmezada.

Povečano prirajo mleka nam narekuje že pričeta izgradnja nove mlakarne in načrtovanje sirarne v Šmarju, za kar bomo morali letno povečati proizvodnjo med 8 in 10 %. Seveda pa načrtujemo tudi kvalitetnejši proizvodni program mlečnih izdelkov.

(Nadaljevanje na 4. strani)



Vsem bralcem in občanom želimo srečno in uspešno novo leto 1981

Skupščina občine Žalec

Izvršni svet skupščine občine Žalec

Občinska konferenca ZKS Žalec

Občinski svet zveze sindikatov Žalec

Občinski odbor ZZB NOV Žalec

Občinska konferenca ZSMS Žalec



Organizacija je znanost

Organizacija je razmeroma mlada veda glede na druge znanstvene discipline. Po različnih teoretikih ima pojem organizacije zelo različen pomen, imajo pa enako izhodišče, da je organizacija zavestna dejavnost, ki se izvaja in vzdržuje z voljo ljudi s ciljem, da se ustvari celota iz množičnosti.

Odločilni vzroki za različno pojmovanje organizacije so tisti, da se z organizacijo in organiziranjem ukvarjajo ljudje različnih poklicev. Pripadniki posameznih strok uporabljajo pri ob ravnanju organizacije svoje posebne prijeme. Zato je skupno obravnavanje organizacije pripadnikov različnih strok na operativni ravni zelo težko. Za pripadnike tehničnih strok pomeni organizacija npr. formalen proces ali tehniko kombiniranja procesov, za pravnike tvorbo ali pravno osebo, za sociologe združbo ljudi ali socialni sistem, za ekonomiste obliko dela določenega načina, stopnje organiziranosti in določenega pravnega položaja, za politologe temeljno enoto družbene proizvodnje in podobno.

Ne glede na različnost tolmačenja pa je z interaktivnim sodelovanjem mogoče doseči določene rezultate na področju organizacije.

V naši organizacijski praksi je razširjeno mišljenje, da je delo na področju organizacije samo priložnostno delo, ki ga je mogoče opraviti v kratkem času. Delo na področju organizacije pa je stalno in zelo strokovno delo, ki mora biti usmerjeno v preprečevanje organizacijskih pomanjkljivosti, ne pa samo v njihovo odpravljanje.

Od organizacije je odvisna uspešnost vsake zavestne človekove dejavnosti, saj je organizacija sredstvo za uresničevanje postavljenih ciljev. Organizacija je osnovna komponenta druž-

benega napredka v vseh njegovih pojavnih oblikah, zlasti pa v jačanju materialne osnove vsake družbene skupnosti.

Družbena lastnina proizvodnih sredstev, združeno delo in samoupravljanje kot nov družbenoekonomski odnos so osnovne značilnosti naše družbenoekonomske ureditve. Samoupravni odnosi zahtevajo tudi ustrežno organizacijo. Pri ustvarjanju samoupravne organizacije se naša organizacijska teorija in praksa srečujeta z velikimi težavami. Trditev, da je naš samoupravni sistem edinstven, zato ne moremo iskati vzorov drugod, je vodila k prakticizmu, upoštevanju tradicije in izkušenj.

Pri organizacijski izgradnji vsake organizacije moramo upoštevati njene posebnosti, vendar je zmotno gledanje, da so organizacijske rešitve uporabne le v eni organizaciji. Z določeni prilagoditvami so namreč uporabne v več organizacijah tudi v različnih družbenoekonomskih sistemih. Tako npr. lahko uporabljamo organizacijske rešitve kapitalizma, ki uravnavajo materialne in finančne tokove, nikakor pa ne moremo sprejeti rešitev s področja upravljanja in delitve ustvarjenih vrednosti.

Razmere na organizacijsko znanstvenem področju zahtevajo, da se lotimo pospešenega proučevanja in raziskovanja, diagnosticiranja in projektiranja ustrežnejše organizacije, specifične za samoupravno družbo. Pri razvijanju samoupravne organizacije se moramo naslanjati na lastne razpoložljive intelektualne sile. Ustvarjanje učinkovite organizacije za samoupravne družbenoekonomske odnose je dolgotrajen proces praktičnega preverjanja razpoložljivih in na novo ustvarjenih organizacijskih zasnov.

Zoran Kriker

Potrditev sposobnosti

V lanskem letu se je pokazalo, da se lahko naše gospodarstvo in odnosi v naši družbi hitreje stabilizirajo tudi v poslabšanih mednarodnih gospodarskih in političnih razmerah (energetska riza, tekmovanje med blokoma). V takšnih razmerah smo namreč v minulih mesecih uspeli nekatere glavne kazalce na najpomembnejših področjih družbenoekonomske dejavnosti obrniti na bolje, kar, kot je pred kratkim dejal predsednik zveznega izvršnega sveta, »naznanja trajnejše pozitivne procese«.

Gotovo je pod vplivom teh kazalcev tudi ocena, da je lansko leto bilo »prvo leto resničnega in konkretnega boja za uresničevanje gospodarske stabilizacije, prvo leto, ko nismo ostali samo pri izjavah...«

Zares nas hrabri podatki, da smo uspeli deliciti v plačilni bilanci zmanjšati za milijardo in pol dolarjev, in to v razmerah, ko se kaže izrazita težnja po zmanjšanju mednarodne blagovne izmenjave in vsakovrstnih protekcionizmov in ko smo morali plačati za isto količino na tle milijardo dolarjev več. Naš izvoz je realno narasel za 9 odstotkov, za toliko, kolikor smo tudi načrtovali. Uvoz je nekoliko upočasnil, čeprav se ni zmanjšal toliko, kot bi se v skladu z gospodarsko stabilizacijo moral. Poraba se je začela zmanjševati, akumulacija združenega dela pa narašča. Simbolično se je povečala tudi udeležba gospodarstva v delitvi dohodka (s 63 na 64%). In ob vsem tem smo ohranili načrtovano stopnjo rasti družbenega proizvoda, ki je pravzaprav podlaga za zadovoljevanje naraščajočih potreb in za stabiliziranje gospodarstva.

Glede na to, kje smo bili, ko smo sprejemali resolucijo o gospodarski politiki v tem letu, in glede na realne gospodarske razmere, je celotni dosedanj rezultat nedvomno ugoden. Ne toliko kot morda zaželeni dosežek, ampak bolj kot potrdilo naših sposobnosti, da bolje in uspešneje gospodarimo.

Seveda je sposobnost eno, stvarnost pa vseeno še nekaj drugega. Če naj bi ti kazalci še naprej rasti v istih smereh in privedli do »trajnejših pozitivnih procesov«, potem se moramo vsi, v proizvodnji in v porabi, vesti v skladu s političnimi sklepi, načrti in dogovori, proizvodnja za izvoz, recimo, mora biti naša trajna usmeritev, ne pa da izvažamo tisto, kar nam je odveč, ali pod pritiskom naraščajočega deficita.

V celoti je vzrokov za ohranitev dovolj, ne pa tudi za samozadovoljnost. Kar smo dosegli, nam mora služiti kot nauk in spodbuda, da bomo delali še bolje in da bomo s sadovi dela gospodarili še racionalneje. Samo tako bomo uspeli doseči »trajen pozitiven proces«, izboljševati standard in krepiti položaj delovnega človeka v združenem delu in naše države v svetu.

Nauki iz lanskega leta so toliko dragocenejši, ker prihajajo v času sklepnih priprav za sprejem novega srednjeročnega načrta (1981—1985), ki mora biti, kot je bilo že večkrat povedano, »načrt stabilizacije«. Tak bo tudi v resnici, če se bomo vsi maksimalno potrudili, zato da ga bomo kar najbolj realno postavili; potem pa tudi izvajali. V naslednjih letih so lahko in tudi bodo, kot smo prepričani, kazalci stabilizacije še ugodnejši. V prid takšnemu prepričanju je tudi soglasje v medrepubliškem komiteju za družbeno načrtovanje in razvoj v zvezi s temeljni za pripravo novega srednjeročnega načrta. Zda je toliko bolj gotovo, da bo načrt sprejet v glavnem ob roku in da bomo vztrajneje in bolj organizirano delali za njegovo uresničevanje.

(Nadaljevanje s 3. strani)

V vseh dosedanjih razpravah se potrjuje ugotovitev, da je povečanja proizvodnje sadja, grozdja, hlašenja in dodelava ter kletarjenje v interesu Hmezada. Zato se na tem področju načrtuje znatno povečanje obsega proizvodnje (plantaže) in tudi predelave (hladilnice, vinska klet).

Prav tako je vrtnarska proizvodnja razvojno pomembna za Hmezad z vidika kompletne ponudbe kmetijskih proizvodov. Zato se načrtuje povečanje proizvodnje in dodelave v zelenjadarstvu, cvetličarstvu in vrtnarstvu.

V skupnem interesu je nedvomno tudi razvoj gostinske dejavnosti Hmezada, saj postajamo nosilci razvoja na nekaterih področjih (Zalec, Radlje). Zato bomo v prihodnjem planskem obdobju več storili na poslovni povezavi vseh gostinskih enot, na poslednji delitvi dela in povečanju gostinsko turističnih zmogljivosti.

Razvoj strojne dejavnosti je pomemben v prvi vrsti zaradi določene reprodukcijske povezanosti članic Hmezada in kot osnova za razvoj tretjega dela Hmezada, to je ostale industrije. Zato se bo pospeševal tako razvoj proizvodnje strojev in tudi program storitvene dejavnosti.

Največ nalog nas čaka na vsklajevanju razvoja trgovske dejavnosti Hmezada. Vrsto nalog, ki smo si jih zadali že za sedanje plansko obdobje, nismo izvedli. To zahteva pospešeno delo:

— na področju delitve dela in določitvi nosilcev poslov,

— na področju razvoja maloprodaje,

— na področju komercialnega vsklajevanja.

Globalni cilj razvoja tegovske dejavnosti pa je dobra oskrba z osnovnimi surovinami in reprodukcijskim materialom ter kompletna prodaja vseh proizvodov na domačem in tujem tržišču. Zato bomo morali vztrajati na dogovorjeni delitvi dela.

Iz pregleda je razvidno, da spoznamo ne zajema vseh razvojnih usmeritev, ki so jih temeljne organizacije opredelile v svojih temeljnih. Hmezad skupaj podpira tudi vse ostale programe, ki so pomembni za nadaljni razvoj TOZD, obenem pa zagotavljajo širše ekonomske osnove za nadaljnje delo.

Z začetkom novega planskega obdobja nas torej čaka konkretna izpeljava opredelitev skupnega sporazuma. To ne bo lahka naloga. Veliko naporov bo potrebnih za pripravo strokovnih — tehnoloških osnov, organizacijskih rešitev, predvsem pa precej finančnih sredstev za izvedbo. Izvajalci nalog smo vsi delavci v temeljnih organizacijah, združeni kmetje v združenih organizacijah, delavci v službah delovnih organizacij in sestavljeni organizaciji. Za vsklajeno delovanje bo potrebno pripraviti posebne delovne programe.

Ne glede na splošno oceno, da je program razvoja preveč napet, so podane tudi realne osnove za izvedbo. Sicer pa je to naša naloga, ker plana za obdobje 1976—1980 nismo izvedli na vseh področjih. Za izvedbo načrtovanih nalog smo odgovorni širši družbeni skupnosti, saj je v dogovoru o temeljnih družbenega plana SR Slovenije ponovno poudarjena povečana proizvodnja hrane.

E00- Četina

Novoletno darilo iz SIS

Od 17. do 27. 11. 1980 so skupščine samoupravnih interesnih skupnosti občine Žalec razpravljale o devetmesečnemu izpolnjevanju finančnih načrtov. Ugotovile so, da bodo prihodki po veljavnih prispevnih stopnjah iz OD za 9.657.000 din nad dovoljeno vrednostjo programov. Zaradi tega so sprejele sklep, da se prispevne stopnje iz OD znižajo za 5,25 %, vendar samo za OD, ki bodo izplačani v decembru. Od teh 5,25 % odpade 3,30 % na domicilne (če delavec biva na območju občine Žalec), 2,45 % pa na sedežne prispevke (glede na sedež TOZD ali PE, kjer je delavec zaposlen).

Obračunski list, ki ga bodo dobili delavci iz Žalca ob Novem letu, bo torej razveseljivejši — še toliko bolj, ker je Hmezad zaradi premalo denarja na tekočem računu tudi novembrske OD izplačal v decembru.

T. Gubenšek

ZSMS SOZD HMEZAD

Problemska konferenca

Na 9. seji konference, ki je bila 10. septembra 1980, smo obravnavali aktivnost OO ZSMS v DO SOZD Hmezad. Ugotovili smo, da je aktivnost v večini mladinskih organizacijah po reorganizaciji precej upadla.

Zaradi tega smo sklenili, da bomo do konca letošnjega leta obiskali vse delovne organizacije. Glavne teme pogovora v delovnih organizacijah naj bodo:

- delo mladih v delovnih organizacijah;
- uresničevanje stabilizacijskih ukrepov;
- prizadevanja mladih za boljše gospodarjenje.

Obiske smo začeli 3. oktobra, ko smo obiskali Celjsko mesno industrijo, zaključili pa 20. novembra, ko smo obiskali KZ Drava Radlje. Obiskali smo vse delovne organizacije razen Sadjarstva Mirošan, ker nima svoje OO zaradi premajhnega števila mladincev in Kmetijstva Ilirska Bistrica.

Na pogovore v delovnih organizacijah smo vabili direktorja DO, sekretarja DO, predsednika OO ZK, predsednika OOS, predsednika OO ZSMS v TOZD in DO. Od konference OO ZSMS SOZD Hmezad pa so v tem pogovoru sodelovali predsednik, sekretar in tajnik konference ter predsednik OO ZSMS v DSSS.

Na podlagi opravljenih obiskov je bila 5. decembra 1980 problemska konferenca o delu OO ZSMS v SOZD Hmezad. Obravnavali smo naslednje teme:

- 1) — ocena obiskov po OO ZSMS;

- problematika mladih v SOZD Hmezad;
- 2) — inventivna dejavnost mladih;
- 3) — priprave za 5. kviz.

Naj povemo, da je bila udeležba na tej problemski konferenci iznad pričakovane, saj so bili prisotni predstavniki oziroma predsedniki OO ZSMS iz naslednjih organizacij združenega dela: Strojne Žalec, Celjske mlekarne, Celjske mesne industrije, Vrtnarstva, Notranje trgovine, Kmetijske zadruge Radlje, Kmetijske zadruge Savinjska dolina,

Kmetijstva Žalec — TOZD TMK, DSSS in Interne banke. Vseh prisotnih predstavnikov mladine je bilo kar 16. Nadalje so se konference udeležili še: tovariš Albert Lobič — sekretar OK ZSMS Celje, Oto Žagar — sekretar OK ZSMS Žalec, Vlado Goršek — generalni direktor, Vlado Plaskan — vodja DSSS, Ivan Vodlan, Slavko Košenina — koordinator OO ZK in Jože Zagoričnik — mentor mladih v CMI.

Pod prvo točko dnevnega reda je bila podana ocena obiskov po OO ZSMS, obenem pa tudi specifični problemi, ki se pojavljajo v vseh DO: Ti problemi so zlasti:

— velika fluktuacija mladih, izkušeni kadri odhajajo, mlajši pa nimajo možnosti za izobraževanje;

— po reorganizaciji novo organizirane OO ZSMS še niso povsod zaživele, oziroma v nekaterih DO mladina sploh še ni organizirana v OO;

— delo sloni na peščici, ki jo obremenijo še z vsemi mogočimi funkcijami, nazadnje pa še ti pod bremenom popustijo;

— problem financiranja OO ZSMS, predvsem v tistih DO s slabšimi poslovnimi rezultati;

— premalo mladih je vključenih v OO ZK, saj je od 1.105 mladincev le okoli 5,5 % članov ZK;

— v glavnem so mladi tudi premalo vključeni v organe upravljanja. Premalo se tudi vključujejo v razprave, za kar je vzrok premajhna aktivnost OO ZSMS na eni strani in premajhen posluš vodilnih na drugi strani. V glavnem imajo direktorji posluš do dela mladinskih organizacij, ustavi pa se pri poslovdjih, delovodjih...

Iz razprave, ki je sledila oceni obiskov in problematiki mladih, so se izcimila naslednja stališča:

— nujna je povezava z mladi mi združniki;

— obstajati mora trdna povezava OO ZSMS z ostalimi DPO, zlasti še z OO ZK;

— OO ZK naj določi mentorje, ki bi naj delali z mladino;

— pospešiti se mora akcija mladih v ZK;

— vloga mladih v združenem delu se mora krepite;

— mladi se morajo seznanjati z gospodarsko problematiko in aktivno sodelovati v razpravah;

— potrebno je pritegniti vodilne in vodstvene delavce k sodelovanju z mladimi (pomembno vlogo bi naj tu odigrala OO ZK);

— financiranje mladinske organizacije ne sme biti problem.

OCENA INVENTIVNE DEJAVNOSTI MLADIH

Akcija »mladi inovator« je bila ocenjena kot neuspešna. Do danes se ni še nihče odzval na to akcijo. Zato je nujno potrebno na prihodnjih sestankih OO apelirati na vse mlade naj začno razmišljati, kako bi svoje delo opravili racionalneje, kar bo pripomoglo k boljšim rezultatom dela. Zaradi pomembnosti inventivne dejavnosti je bil podan predlog, da se akcija »mladi inovator« podaljša.

KVIZ

Nadalje smo se dogovorili, da se vključno z volilno programsko konferenco, ki bo 24. januarja 1981, organizira 5. kviz, na katerem bodo poleg Hmezadovih OO ZSMS sodelovale še OO iz Termoelektrarne Trbovlje, Termoelektrarne Šoštanj, Jutranjke iz Sevnice in predstavniki JLA.

Organizacijo kviza bo prevzela OO ZSMS DSSS in IB. Izbrali smo tudi teme, ki bi bile primerne za kviz, in sicer:

— Hmezad danes
— Štirideseta obletnica vstaje slovenskega naroda
— Glasba v obdobju 1970—1975

— Šport
Gradivo mora biti pripravljeno in poslano do konca meseca decembra. Vsaka organizacija združenega dela lahko prijavi samo eno ekipo (tričlansko), in sicer do 15. januarja 1981.

ZAKLJUČKI

— sprejme se informacija o obiskih po OO ZSMS v DO. V vseh DO razen v Sadjarstvu Mirošan je potrebno čimprej ustanoviti OO, kjer te že ne delajo;

— na ravni SOZD se enkrat letno organizira seminar za predsednike in sekretarje OO ZSMS, financira pa se naj iz sredstev izobraževanja;

— OO ZSMS morajo v prihodnje posvetiti večjo pozornost vključevanju aktivnih članov v OO ZK;

— predstavniki OO ZSMS se morajo redno udeleževati sej konference na ravni SOZD, za udeležbo so odgovorni tudi sekretarji OO ZK;

— na ravni SOZD je potrebno uvesti enoten sistem financiranja, 20 din od osebnega dohodka mladincev. Denar dobijo OO ZSMS na svoj žiro račun;

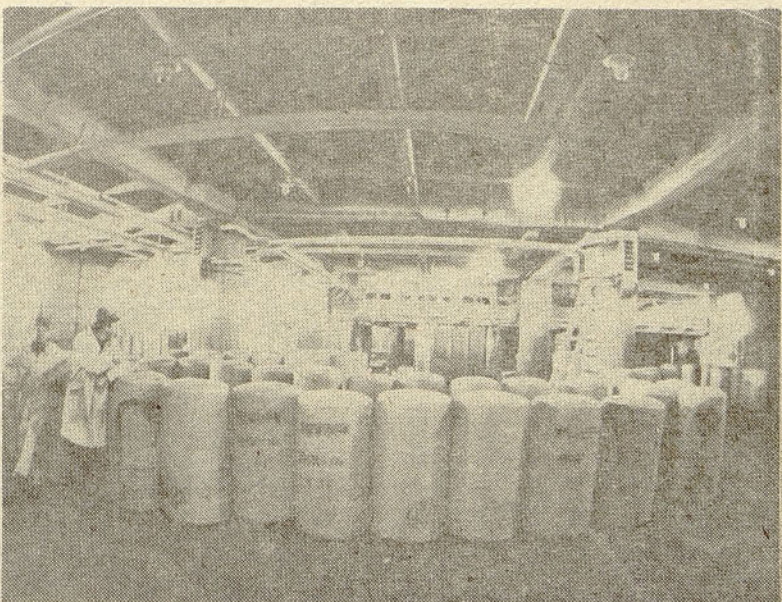
— določene probleme DO in SOZD naj v prihodnje obravnavajo skupaj z OO ZSMS, OOS in OO ZK;

— akcija »mladi inovator« se podaljša do praznika SOZD, ko bo tudi razglasitev rezultatov te akcije.

Marija Vrečar

Če je kdo zainteresiran za dobro obveščeno delavcev — ker končno je dobra obveščeno pogoj za krepitev delavčevega položaja kot samoupravljalca, pa tudi za njegovo zaščito in za njegov kulturni dvig — je to sindikat.

Vinko Hafner



Delavci v skladiščih Hmezad — eksport-import imajo v tem času s hmeljem polne roke dela

Premije za spodbujanje reje govedi za pleme in pitanje

Zivinorejska poslovna skupnost Slovenije predlaga za spodbujanje reje govedi za pleme in za pitanje letos več ukrepov. Nekaj od njih je pomembnih tudi za nas.

Premiranje plemenskih telic

Premirane bodo breje plemenske telice, potomke rodovniških krav, z znanim poreklom iz A, B in Z kontrole, rjave ali lisaste pasme. Črno bele telice pa samo iz A kontrole in le v mlečno proizvodnjo na usmerjenih kmetijah.

Premijo dobi rejec za 5 mesecev in več brejo telico, če ima ta primerne zunanje oblike, je dovolj visoka, obsežna, skladna in da je pripuščena pravočasno, tako, da teli do 30 mesecev starosti.

Za tako telico dobi premije:

2.500 din, če je potomka krave iz A kontrole z mlečnostjo nad 4.800 litrov;

1.800 din, če je potomka krave iz A kontrole z mlečnostjo 3.400—4.800 litrov;

1.400 din, če je potomka krav A, B in Z kontrole z mlečnostjo pod 3.400 litrov.

Premiranje klavnih prvesnic

Ta kategorija se uvaja, da bi se dosegla večja proizvodnja telet. Telice, ki so namenjene za pitanje in klanje, se osemeniijo z bikom mesnatih pasem, da dajejo tele, ki se uporabi za pitanje. Telica prvesnica pa se po teletu dopita in odda v zakol.

Premija za tako telico bo 1.000 din, pod pogojem, da v ta namen izplača najmanj 50 %, tj.

500 din po telici še občina iz svojega sklada za pospeševanje kmetijstva.

Premiranje privezovanja telet

Vrednost teleta, primerne za nadaljnje pitanje narašča, kar ima namen zaježitev odhoda teh v zmrzovalne skrinje. Obenem pa tele postaja tudi dražje za nadaljnjo rejo. Premija ima zato namen zmanjšati teletu za nadaljnjo rejo začetno ceno in vzpodbuditi zanimanje rejcev za čimvečji privez.

Sredstva za to premiranje bodo zagotovili kupci govedi, tj. klavnica, in sicer: 500 din republika in Zivinorejska poslovna skupnost Slovenije pa 2.000 din. Skupaj 2.500 din premije bo dobil rejec, ki bo privezal za nadaljnje pitanje do 135 kg teže telet in se obvezal, da bo z njim pridelil 280 kg mesa (500 kg žive teže) pri biku in 230 kg mesa (410 kg žive teže) pri telici.

Premiranje brejih plemenskih telic opravlja služba vsake štiri mesece po posebnem programu.

Premiranje brejih plemenskih telic opravlja služba vsake štiri mesece po posebnem programu.

Za premiranje klavnih prvesnic in privezovanje telet je pogoj pravočasna sklenitev pogodb o sodelovanju. Vsa ta proizvodnja mora biti letno planirana in registrirana pri Zivinorejski poslovni skupnosti Slovenije, ki tudi upravičencem premije priznava.

Jože Šabjan



Krava molze pri gobcu

Benural S vsebuje:

urea	42 %
žveplo	3 %

in benal z organsko komponento. Ekvivalent surovih beljakovin 115 %.

Benural S vsebuje ureo, zato je pri krmljenju potrebno upoštevati navodila. Če ga krmimo v prevelikih količinah in samega (ne pomešanega), pride do zastupitve živali.

V benuralu S je urea homogenizirana in fizikalno vezana z žveplom in benalom. Urea je fizikalno vezana, zato je dodajanje benurala S v krmo manj nevarno kot čiste uree, zato ga rejci drugod že uporabljajo, ker z njimi poceni nadomestijo beljakovine.

Benural S združuje lastnosti uree, ki se čez amoniak pretvori v beljakovine s pomočjo mikroorganizmov vampa in benala, ki s svojimi fizikalno kemičnimi lastnostmi ugodno vpliva na encim ureazo in na sproščanje amoniaka, ki ga začasno veže, kar omogoča enakomernejše izkoriščanje amoniaka. Del beljakovin v krmi obroka goveda največ do ene tretjine lahko uspešno nadomestimo z nebeljakovinskim dušikom, to je v našem primeru s benuralom S. Benural S vedno pokladamo dobro pomešan s koruznim šrotom ali koruzno silažo ali s šrotom drugih žit. Koruzna silaža ne sme biti mokra, da bi se iz nje cedil sok, ker bi taka razstopila benural S v jaslih. Benural S se mora mešati s silažo ali s šrotom koruze, zato, da ga žival počasi z ostalo krmo dobiva v vamp in lahko sproti veže sproščeni amoniak. Dnevna količina benurala S ne sme preseči 4 dekagrame na 100 kilogramov žive teže krave ali govejega pitalca. Primer: 500 kg teška krava lahko

dobi na dan največ 20 dekagramov benurala S, 300 kg pitalac pa 10 dekagramov pomešanega s koruzno silažo ali koruznim šrotom. Benural S pričemo dodajati v obro postopoma in šele po 14 dneh pride do dovoljene količine. Primer: v koruzno silažo ga prvi dan zmešamo 0,1 % (1 dkg na 10 kg silaže), Po 7 dneh povečamo na 0,2 % (2 dkg benurala S na 10 kg silaž), itd. Šrot v katerega mešamo benural S mora biti suh, mokker.

Benural S mešamo s koruznim šrotom ali šrotom drugih žit v skladnem odstopku:

ZA MLADO PITANO GOVEDO
OD 150 do 200 kg žive teže 2 do 2,8 dkg benural S na 1 kg šrot kar je 2,5 do 2,8 odstotkov,

NAD 200 kg do spitanosti 3,5 do 4 dkg benural S na 1 kg šrota,
ZA KRAVE 3 do 4 dkg benural S na 1 kg šrota.

Benural S mešamo s koruzno silažo od 0,2 do 0,5 % (od 2 do 5 dkg na 10 kg koruzne silaže). Živali moramo redno pokladati rudninskih vitaminske mešanice in živinski sol.

Proizvajalec trdi, da benural preprečuje prebavne motnje in pozitivno vpliva na % toščice v mlaku.

Jože Salamun, dipl. kmet. in tehnolog za živinore

KZ SAVINJSKA DOLINA
KMETIJSKA PRESKRBA
POLZELA

ima stalno na zalogi

ŽIČNIKE VSEH VRST
IN CEMENT

Telefon 720-051

Uporaba »Benurala S« pri krmljenju goveda

Benural S je nadomestek za beljakovine v krmi za govejo živino. Prašičem in perutnini se ne sme krmiti. V zimskem obroku krav in pitalnega goveda, kjer prevladuje koruzna silaža, primanjkuje beljakovin, energija pa je v presežku. Beljakovine lahko nadomestimo s krmili, ki vsebujejo večje količine beljakovin ali pa z ureo ali izdelki, ki vsebujejo ureo.

V kmetijskih preskrbah se dobi krmilo K I, ki vsebuje 18 % surovih beljakovin in K-super, ki vsebuje 25 % surovih beljakovin in izdelek z ureo, ki se imenuje benural S in ima beljakovinsko vrednost 115 %. Iz navedenega sledi, da po beljakovinski vrednosti 1 kg benurala nadomesti 4,6 kg K-super. Res je, da sta K-super in

K I kompletni krmili, ki vsebujeta poleg beljakovin še energijo, rudnine in vitamine. Pri krmljenju benurala S je potrebno dodati še rudninsko-vitaminsko mešanico kot je bovisal ali vita-redin. Krmila, ki vsebujejo večje količine beljakovin, so draga, zato rejci že več let zelo uspešno uporabljajo pri krmljenju goveda izdelke, ki vsebujejo ureo. Tak izdelek je benural S, ki ga izdeluje Ina Petrokemija Kutina in ga živinorejci v drugih področjih že uspešno krmijo več let. Zanimanje za benural S je tudi med živinorejci v Savinjski dolini, zato ga imajo od srede decembra vse kmetijske preskrbe. Benural S je drobno mlet, pakiran v vreče po 50 kg, rok trajanja je neomejen, če je skladiščen v suhem in zračnem prostoru.

Purani v Savinjski dolini

Vse večje potrebe po kvalitetnem mesu so narekovale, da tudi KZ »Savinjska dolina« pristopi k organizirani reji puranov. Proizvodnja puranov je organizirana pri kmetih-kooperantih. S to proizvodnjo smo poizkusno pričeli v letu 1979 in 1980 tako, da smo lani spitali 300 ton puranov.

Enkratna količina vseljenih puranov pri kooperantih je 6.500 do 7.000 komadov. KZ »Savinjska dolina« je prva v Sloveniji, ki je pričela načrtno pitati purane, sedaj so pričeli s to proizvodnjo tudi v okolici Ljubljane »Perutnina« Zalog.

Purane vzgajamo v istem prostoru od vselitve pa do zakola. Samo na ta način dosežemo dober uspeh. Izkušnje so pokazale, da so nadzor, isti prostor ter bistvenega pomena v najbolj zgodnjem obdobju puranovega življenja. Purane smo običajno zredili po stari navadi za prodajo okrog novoletnih praznikov in poleti. Vendar so izkušnje pokazale, da pri tej vzreji v večini primerov ne dosežemo najboljših uspehov. Rejcem puranov priporočamo, da naj redijo purane v sodobnih pitališčih. Ta pitališča morajo biti dobro ogrevana, osvetljena in opremljena z ventilacijo. Tla morajo biti betonska, da jih lažje čistimo, razkužujemo in bolj ustrezajo osnovnim higienskim merilom. Prezračevanje uravnava termostat, ki po potrebi ustrezno vklaplja ventilatorje. Na 1 kg žive teže purana rabimo 5,7 m³ zraka na 1 uro. Zelo pomembna je oskrba z vodo. Imeti moramo ustrezno cisterno z vključenim vodnim merilcem. Porabo vode dnevno kontroliramo, saj je vsako odstopanje od povprečja prvi znak bolezni. Pri vselitvi puranov mora biti pitališče razkuženo, očiščeno in primerno ogreto. Po izselitvi — klanju puranov mora pitališče počivati najmanj 3 tedne. V tem času pitališče dobro prezračimo, da odstranimo vse prejšnje vonjave in napravimo ustrezne preglede (zajedalci — brisi itd.).

Pitališče mora biti opremljeno z ustrezno ventilacijo. Na voljo je več sistemov prezračevanja, ki jih izbiramo z ozirom na tip pitališča in klimatske pogoje. Izbiramo lahko med zelo preprostimi načini ventilacije pa vse do elektronskih sistemov.

Osnovni pogoji zračenja so: 5,7 cm h/kg — to je 5,7 m³ zraka na 1 uro za 1 kg žive teže. Ta normativ velja pri vsakdanjih pogojih brojljerjev v pitališču pri temperaturi od 13°C do 24°C; preračunane pa so za purane pri maksimalni teži.

V praksi poznamo več načinov reje — pitanje puranov. V svetu je najbolj razširjena reja puranov imenovana Super — Midi. Pri tem načinu pitanja vselimo purane ločeno po spolu, tako, da vselimo purice (ženske) v poseben ali oddeljen prostor, prav tako tudi purane (moške).

Pri tem načinu pitanja dosežemo naslednje teže:

- purice (ženske) v 11 do 12 tednih povprečno 4 do 5 kg;
- purani (moški) v 16 do 18 tednih povprečno 8 do 9 kg.

Purice se prodajo za peko cele ali po polovicah. Purani se razrežejo in se prodajo po delih — kosih ali pa se predelajo v razne mesne izdelke. Meso puranov je bolj čvrsto, izplen mesa je za 5 do 6% boljši kot pri brojljerjih.

Pokazati jim je treba, kje je voda in hrana, počasi se privadijo na napajalnike in krmilne plošče. Okoli 2 do 4% puranov pogine zaradi lakote (tačni mortalitet) in to v 3. in 4. dnevu starosti. Purice (ženske) so v primerjavi s purani (moški) bolj vitalne in iznajdljive. Hitreje se znajdejo v okolici — prostoru in tudi pogin je manjši.

Purani (moški) zelo radi ležijo in jih je treba stalno drezati, da ne gredo na kup. V takih prime-



Purani hitro priraščajo le ob kvalitetni krmi

Prav tako je večji odstotek prsnega mesa 32 do 35% v primerjavi z brojljerjem 20 do 23%.

Proizvodnja in poraba puranovega mesa iz leta v leto narašča, in to za 10%. Svetovna proizvodnja je danes 300 milijonov puranov ali približno 1,7 milijona ton (povprečna živa teža purana je 5,5 kg).

Poraba puranovega mesa po prebivalcu na leto:

ZDA 4,5 kg — 145 milijonov komadov ali 652.000 ton;

ITALIJA 2,5 kg — 194.000 ton;

FRANCIJA 2,6 kg — 142.000 ton;

ANGLIJA 1,8 kg — 102.000 ton.

Puranje meso v zahodnih državah (EGS) 90% nadomešča telatino.

Organizirana proizvodnja puranov je sedaj samo v Istri — Pazin in v Svetozarevu — Srbija. Poraba puranovega mesa v Jugoslaviji je zelo minimalna, do čim je povpraševanje po tem mesu zelo veliko.

Purani so v prvih dneh življenja zelo neobgljeni. Rabijo stalno prisotnost človeka v pitališču, posebno prve dni po vselitvi. Frekvenca obiska naj bo te dni vsako drugo uro po 30 minut (tudi ponoči). Dan stari purani (DSP) zelo slabo reagirajo na akustiko — različne šume in glasove. V obnašanju so zelo leni v primerjavi z brojljerjem. Radi ležijo, in to na strani. Purane, ki ležijo na strani — boku je treba čimprej postaviti na noge. Dolgotrajno ležanje je lahko usodno (pogin). Purani rabijo več časa, da se privadijo na okolico in da jo spoznajo.

rih pride do zadušitve. Purani ležijo eden ob drugem, če so prilike v pitališču normalne, če je kaj narobe (temperatura, preprih) gredo drug na drugega (na kup). Purani normalno ležijo tako, da imajo nogi pod telesom.

Purani hitro sprejmejo človeka za svojega in mu tudi sledijo, hodijo za njim. Zato moramo biti zelo previdni ob vstopu v obod (krog), da jih ne pohodimo. Pri hoji v pitališču ne dvigujemo nog, temveč noge drsijo po podu, sicer bi purane pohodili. Puran za razliko od brojljerja ne beži od človeka, temveč išče njegovo prisotnost. Se pusti prijeti, božati in že 3. dan vozi kočijo (razširi krila). Puran je zelo radoveden, posebno na svetlikajoče se predmete. V prvih 24. urah zelo pogosto pije vodo, in to samo iz napajalnikov, kjer je okolica — stelja suha. Vlažno steljo okoli napajalnikov moramo zamenjati s suho. Razporeditev krmilnih plošč in napajalnikov v obodu mora biti enakomerna, tako, da purani čim lažje in hitreje pridejo do njih. Pogin v prvem tednu starosti se giblje od 5 do 7%, seveda če so podani vsi dejavniki:

1. Pravilna in dobra izbira zvaljenega purana in pravičen prevoz.

2. Kvalitetna in zdravstveno neoporečna krma.

3. Pitališče pravilno pripravljeno in opremljeno po tehnoloških normativih in brez zootehničnih pomanjkljivosti.

Velikost in teža puranov v jati je dokaj izenačena. Purani, ki so zaostali v razvoju (teža), ki imajo spuščene perutnice, invalidi — pohabljenе noge, razkrčene noge, se gibljejo v hoji in so nestabilni, takoj odstranimo iz oboda in jih utopimo.

Vse poginule purane sproti pobiramo in jih ločeno po spolu shranimo v poseben hladen prostor izven pitališča.

Mladi purani so zelo občutljivi na premočno svetlobo in se pričnejo kljuvati (kanibalizem).

Vse naključne purane takoj izločimo iz oboda v poseben prostor in svetlobo ustrezno zmanjšamo. Naključne dele namažemo s kalomazom (šmirom) ali sprejem. dr. V. A.

Plakete za mleko

Živinorejski veterinarski zavod Celje in Živinorejska poslovna skupnost Slovenije sta v Sentjurju pri Celju podelila 22. decembra 1980 najboljšim proizvajalcem mleka plakete za rejske uspehe. Odslej bodo plakete podeljevali vsako leto na srečanjih, ki bodo vsakokrat v drugi občini.

Pred šestimi leti je bila v Sloveniji le ena kmetija z mlečnostjo med 5.000 litrov mleka, 1979 leta jih je bilo že 67, od tega v našem okolišu 26. Z mlečnostjo nad 4.500 litrov mleka smo imeli 1979. leta 81 kmetij od teh celo eno z mlečnostjo nad 6.400 litrov. Med prejemniki je bilo tudi več kooperantov naše Savinjske KZ. Več o tem berite v februarjem Hmeljarju.

Vy



Lotimo se popravila žičnic pravočasno, da ne bo neljubih presenečenj

Stanovajska problematika

Stanovanje je skupina prostorov, ki so praviloma gradbena celota, imajo poseben vhod in so namenjeni za stanovanje. Stanovanja oddajajo v uporabo delovnim ljudem in občanom: organizacije združenega dela, družbenopolitične skupnosti, samoupravne interesne stanovajske skupnosti in druge samoupravne organizacije in skupnosti, družbenopolitične organizacije ter druge družbeno pravne osebe in državni organi, ki so kot investitorji zgradili stanovajsko hišo ali na njem pridobili pravico uporabe (stanodajalci).

Občan postane imetnik stanovajske pravice z dnem zakonite vselitve v stanovanje na podlagi stanovajske pogodbe, ki jo za stanovanje v družbeni lastnini sklene stanovajska skupnost na podlagi odločbe stanodajalca.

Zoper odločbo o oddaji stanovanja pa lahko vloži v 15 dneh od dneva, ko mu je bila vročena oz. ko je bila objavljena, ugovor imetnik stanovajske pravice ter vsak, ki meni, da po splošnem aktu o oddajanju stanovanj lahko dobi stanovanje.

Imetnik stanovajske pravice na istem stanovanju more biti le ena oseba.

Uporabnik stanovanja so poleg imetnika stanovajske pravice osebe, ki z njim stalno stanujejo (zakonec, otroci, posvojenci, starši imetnika ali njegovega zakonca, tisti, ki jih je imetnik dolžan vzdrževati po zakonu in tisti, ki najmanj dve leti živijo z imetnikom stanovajske pravice v ekonomski skupnosti).

Poleg uporabnikov pa so stanovalcu tudi druge osebe, ki stalno stanujejo z imetnikom pravice, podstanovalci in člani njihovega družinskega gospodinjstva ter najemniki poslovnih prostorov v stanovajski hiši.

Če se imetnik stanovajske pravice brez opravičenega razloga ne vseli v stanovanje v 30 dneh od sklenitve pogodbe, izgubi pravico do tega stanovanja. V ta rok pa se ne šteje čas, ki je potreben za pripravo stanovanja za vselitev, vendar ta čas ne more trajati dalj kot 60 dni.

Če se kdo vseli v stanovanje brez sklenjene stanovajske pogodbe (nezakonito vselitev), izda stanovajski organ po uradni dolžnosti ali na zahtevo prizadete odločbo o izpraznitvi stanovanja v upravnem postopku. Če je že sprožen upravni postopek, sodnega spora ni mogoče začeti. Za vložitev tožbe je predviden prekluzivni rok enega leta.

Imetniku stanovajske pravice je mogoče odpovedati stanovajsko pogodbo tudi takrat, kadar mu preneha lastnost delavca v združenem delu po lastni izjavi, razen v primerih upokojitve ali pa zaradi obsodbe za kaznivo dejanje na kazen, ki ima po samem zakonu za posledico izgubo lastnosti delavca v združenem delu ali zaradi hujše kršitve delovnih obveznosti.

Stanovajsko pogodbo lahko odpove stanodajalec v teh primerih v 3 mesecih po prenehanju lastnosti delavca v združenem delu.

Te določbe pa ne veljajo, če je imetnik dopolnil 10 let delovne dobe, od tega 5 let neprekinjeno pri stanodajalcu.

Stanovajska pogodba se v primeru spora odpoveduje imetniku stanovajske pogodbe s tožbo, ki se vloži pri temeljnem sodišču.

Sodbo, s katero se ugotovi odpovedi stanovajske pogodbe, ni mogoče izvršiti: 1) dokler ne poteče rok, ki ga sodišče določi za prostovoljno izvršitev (15 do 30 dni) računano od dneva, ko je imetniku stanovajske pravice vročena sodba, 2) dokler izvršilni upravičenec ne priskrbi primerno stanovanje ali najpotrebnejše prostore.

Če gre za prisilno izselitev v najpotrebnejše prostore, sodbe ni mogoče izvršiti, če je med uporabniki stanovanja oseba, katere življenje ali zdravje bi bilo ogroženo s takšno preselitvijo.

PREGLAD DODELITVE STANOVANJ V HMEZADU ZALEC OD LETA 1975 DO LETA 1980:

OZD	1975	1976	1977	1978	1979	1980	Skupaj
Kmetijstvo Zalec	28	52	28	15	41	28	192
KK Šmarje	—	—	8	1	2	—	11
Sadjarstvo Mirošan	3	—	—	—	2	1	6
Vrtnarstvo Celje	9	1	1	—	—	1	12
KZ Savinjska dolina	4	3	2	7	3	3	22
Celjska mesna industrija	1	11	4	4	10	4	34
Celjske mlekarne	5	3	2	4	4	4	22
Eksport-import	2	—	1	1	—	2	6
Strojna Zalec	3	1	2	3	—	1	10
Gostinstvo — turizem	—	7	1	—	3	1	12
Notranja trgovina	4	—	1	1	1	3	10
DSSS SOZD	2	3	3	1	1	3	13
Interna banka	—	—	—	—	—	—	1
Tuji — Gradbeništvo	3	3	3	1	—	2	12
Skupaj	64	84	46	38	68	53	363

V pravnem oddelku smo v teh letih vložili precej tožb zaradi izpraznitve nezakonito vseljenih stanovanj ter zaradi odpovedi stanovajske pogodbe zaradi prenehanja delovnega razmerja po lastni izjavi.

Leto	Število vložnih tožb zaradi izpraznitve nezakonito vseljenih	Število vložnih tožb zaradi odpovedi stanovajske pogodbe
1975	3	5
1976	3	3
1977	4	1
1978	7	3
1979	7	—
1980	3	—

Od skupnega števila teh primerov jih je doslej le malo uspešno rešenih. V večini primerov so se imetniki stanovajske pravice po sodni odpovedi stanovajske pogodbe preselili, v neresenih primerih pa ne, ker jim stanodajalci ne priskrbe primernega stanovanja.

V letu 1978 smo imeli primer, ko stanodajalec (naša TOZD) ni oddal praznega stanovanja v 3 mesecih po tem, ko je bilo stanovanje zgrajeno, ker je to stanovanje namenil za t. i. kadrovske stanovanje. V skladu z zakonom o stanovajskih razmerjih pa ima stanovajski organ (samoupravna stanovajska skupnost) pravico, da odda prazno stanovanje v skladu z aktom o oddajanju stanovanj, zato so stanovanje te naše TOZD oddali. V upravnem postopku smo nato dokazali, da so se stanovalci vselili v stanovanje prej, preden jim je bila izdana odločba stanovajskega organa, torej, da je bila dejansko nezakonita vselitev. Vrhovno sodišče SRS je naši tožbi ugodilo.

Primeri, ko gre za prisilno izselitev v najpotrebnejše prostore, so zelo problematični. Organizacija, ki je izvršilni upravičenec, mora priskrbeti poleg teh najpotrebnejših prostorov še delavce za pomoč pri izselitvi ter prevoz do drugih prostorov. Zaradi teh dejstev prisilne izselitve ne uspejo, saj izvršilni upravičenci ne priskrbijo delavcev ter prevoza. V letošnjem letu smo uspešno opravili samo en primer prisilne izselitve, pa še to samo zaradi vztrajnosti izvršilnega organa sodišča in pomoči milice, saj organizacija, ki je bila izvršilni upravičenec, ni priskrbel zadostnega števila delavcev za pomoč ob selitvi.

Organizacije, stanodajalci morajo posvečati večjo pozornost upravljanju in razpolaganju z njihovimi stanovanji ter skrbeti, da imajo vedno vsa stanovanja oddana in zakonito vseljena, ker bo le tako zmanjšana možnost nezakonitih vselitev.

Pravni oddelek

KONFERENCA OO ZSMS SOZD HMEZAD

Mladi inovator

Na podlagi sklepa, ki ga je sprejela konferenca OO ZSMS Hmezad Zalec na svoji problemski konferenci dne 5. 12. 1980, se akcija »mladi inovator« podaljšuje.

Akcija je bila razpisana v 6 številki Hmeljarja v juniju. Ker pa do danes še ni bilo nobenega odziva, menimo, da je do sedaj bilo posvečeno premalo pozornosti inventivni dejavnosti.

Predsedniki OO ZSMS so dolžni na prihodnjem sestanku OO mlade obvestiti o akciji »mladi inovator« in zaradi pomembnosti inventivne dejavnosti to akcijo podpreti in apelirati na vse mladince, da se je udeležijo.

Rok za prijavo je julij 1981.

Konferenca OO ZSMS Hmezad



Srečno in zadovoljno 1981. leto
želi bralcem

Uredniški odbor

Zakon o obveznem združevanju dela in sredstev za skupno poslovanje

Zakon o obveznem združevanju dela in sredstev organizacij združenega dela, ki se ukvarja s prometom blaga in storitev, s proizvajalnimi organizacijami združenega dela (Uradni list SFRJ, št. 66/80) je sprejela Skupščina SFRJ dne 26. 11. 1980, uporablja pa se od 1. januarja 1981 dalje.

Delo in sredstva po tem zakonu združujejo delavci TOZD, ki se ukvarja:

- s prometom blaga na debelo,
- z izvoznimi in uvoznimi posli,

- s posli gospodarskih storitev s tujino (prometna organizacija) in delavci TOZD, ki proizvaja blago in uporablja storitve v blagovnem prometu (proizvajalna organizacija).

Temeljna prometna organizacija obvezno združuje delo in sredstva za skupno poslovanje s temeljno proizvajalno organizacijo:

1. kadar prometna organizacija izvaža ali kadar prodaja na debelo na domačem trgu proizvode proizvajalnih organizacij;
2. kadar prometna organizacija oskrbuje proizvajalno organizacijo z reprodukcijskim materialom ali opremo iz uvoza;
3. kadar se prometna organizacija ukvarja z določenimi gospodarskimi storitvami s tujino za proizvajalno organizacijo.

Temeljna prometna organizacija obvezno združuje delo in sredstva s temeljno proizvajalno organizacijo s katero trajnejše posluje. Za trajnejše poslovanje se šteje skupno poslovanje za dobo petih let ali daljšo dobo. Za trajnejše poslovanje se šteje tudi poslovanje, ki glede na njegov značaj traja manj kot pet let, vendar najmanj eno leto.

Temeljna prometna organizacija, ki obvezno združuje delo in sredstva s temeljno proizvajalno organizacijo, mora najmanj polovico svojega celotnega prihodka ustvariti na podlagi skupnega poslovanja. To mora ustvariti najkasneje v treh letih po uveljavitvi tega zakona.

Temeljna prometna in proizvajalna organizacija, ki združujeta delo in sredstva za skupno poslovanje, urejata medsebojna

razmerja s samoupravnimi sporazumi:

- samoupravnim sporazumom o združevanju dela in sredstev za skupno poslovanje;
- samoupravnim sporazumom o skupnih osnovah plana;
- drugimi samoupravnimi sporazumi in pogodbami.

Temeljna prometna in proizvajalna organizacija lahko združujeta delo in sredstva za skupno poslovanje tudi prek delovne organizacije oziroma sestavljene organizacije v katero sta združeni.

Če se sklene samoupravni sporazum o združevanju dela in sredstev prek delovne oziroma sestavljene organizacije, ga sprejmejo temeljne prometne oziroma proizvajalne organizacije, za katere določa sporazum pravice in obveznosti.

Med temeljnimi prometnimi in proizvajalnimi organizacijami v sestavi delovne organizacije se lahko uredijo medsebojna razmerja v samoupravnem sporazumu o združitvi v delovno organizacijo.

Temeljna prometna in proizvajalna organizacija, ki združujeta delo in sredstva pri skupnem poslovanju, samostojno opravljata posle, ki se nanašajo na njuno dejavnost, usklajujeta obseg in dinamiko poslovanja iz skupnega poslovanja in opravljata druge posle, določene v samoupravnem sporazumu o združevanju dela in sredstev za skupno poslovanje.

Temeljna prometna in proizvajalna organizacija prevzemata rizik iz skupnega poslovanja v skladu z določbami samoupravnega sporazuma. Sredstva za prevzem rizika se zagotovijo z ustanovitvijo posebnega rizičnega sklada ali na drug način, določen v samoupravnem sporazumu.

Proizvajalna oziroma prometna organizacija, ki dobi predlog za sklenitev samoupravnega sporazuma, mora v 30 dneh po prejemu obvestiti predlagatelja ali predlog sprejema ali ne. Če predlagatelja ne obvesti v 30 dneh po prejemu predloga, se šteje, da predloga ni sprejela.

Temeljna prometna oziroma proizvajalna organizacija, ki na-

merava skleniti samoupravni sporazum o združevanju dela in sredstev, mora organizacije združenega dela, s katerimi namerava skleniti tak samoupravni sporazum, obvestiti o obveznostih, ki jih je dotlej prevzela s samoupravnimi sporazumi, sklenjenimi z drugimi organizacijami združenega dela. Če namerava skleniti samoupravni sporazum za proizvode in storitve, za katere je že sklenila sporazum z drugimi organizacijami, mora o tem obvestiti organizacije, s katerimi je dotlej sklenila samoupravne sporazume o združevanju dela in sredstev za skupno poslovanje.

Temeljna prometna organizacija, ki je sklenila samoupravni sporazum o združevanju dela in sredstev za skupno poslovanje, mora sporazum v 15 dneh po-

slati gospodarski zbornici republike.

Temeljna prometna organizacija, ki se ukvarja z izvoznimi in uvoznimi posli ali z določenimi gospodarskimi storitvami s tujino pa mora samoupravni sporazum posredovati v roku 15 dni tudi koordinacijskemu odboru organizacij, ki opravljajo zunanjetrgovinsko dejavnost pri pristojnem organu v republiki.

Temeljne prometne organizacije, ki obvezno združujejo delo in sredstva za skupno poslovanje, morajo že sklenjene samoupravne sporazume o trajnem poslovnem sodelovanju in druge sporazume, ki se nanašajo na trajno sodelovanje, skleniti s tem zakonom v enem letu po njegovi uveljavitvi, to je do konca leta 1981.

Slavko Košenina

SUSRET MLADIH

Dan Republike, rojene u ognju revolucije pre 37 godina u slobodarskom Jajcu, obeležen je u celoj zemlji zavetom Titovom putu. Mladi SOUR Hmezad i JNA iz Celja tim povodom pripravili su svečanu priredbu.

Pioniri, srednjoškolci, radni ljudi... Svi na jednom mestu, u maloj sali koja može da primi oko 300 ljudi. Svi odišu mladošću i pridevima koji krase mladost.

U sali tajac, ali se u vazduhu oseća: ... »al' negde u nama je bitaka plan i kažem vam šta dobro znam — Računajte na nas.« Priredba nije počela ovom pesmom Djordja Balaševića.

Intoniranje Himne bio je početak naše priredbe.

U čast praznika Republike drug Darko Končar, Predsednik opštinske konferencije SSOS u Celju održao je prigodan govor. Po govoru druga Darka pioniri OS »Franja Vrunča« iz Celja odigrali su splot partizanskih kola a za-

tim je započeo recital uz pratnju hora i orkestra.

Ta divna, ozarena lica mladih, omladinki SOUR Hmezad i vojnika, naterala su da srca prisutnih ustrepere.

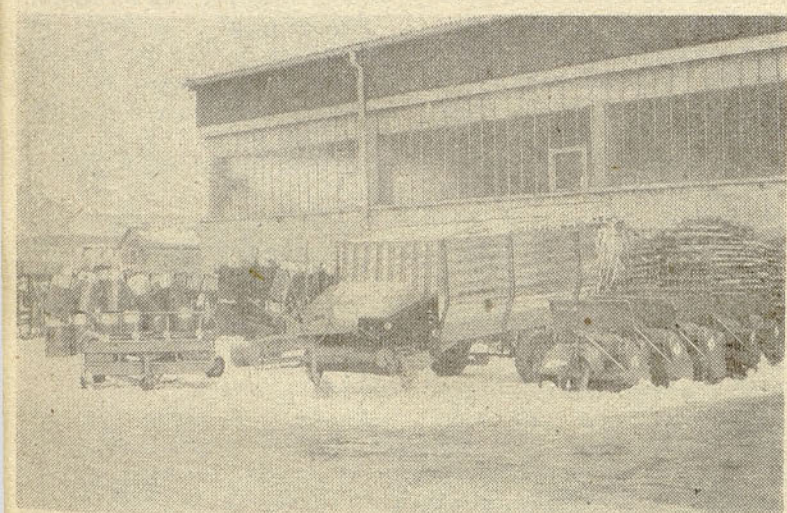
Recital je vrlo često nagrađivan gromkim aplauzom, a hor je imao pratnju na koju nije računao. Pratila ga je publika. Kada je na kraju recitala hor zapevao »Jugoslavija«, pevali su i oni sa više i oni sa manje sluha. Sve se stopilo u jednu harmoniju, u jednu srce, jugoslovensko.

Kraj programa obeležili su najmladji, pioniri, naše nade i uzdanice. Spletom igara iz SR Srbije i uz najlepše želje povodom 29. novembra završena je priredba.

Priredba je završena ali veselje ne. Uz pesmu i igru, radost i smeh mladi su ostali mladi i nastavili sa proslavom.

Mnogi koji po godinama nisu mladi, a pogotovu oni koji u srcu nose mladost, to veće bili su više nego omladinci. I ne samo to veće...

Dragan Mladenović



Skladišče Notranje trgovine pod milim nebom in brez ključa



Vsakoletna kontrola vrvice za hmeljišča za sprotno odpravljanje pomanjkljivosti

Domiselno in pestro

Pomemben prispevek mladih k proslavam dneva republike s sodelovanjem JLA in njihov program dela za leto 1981.

Tradicionalno sodelovanje mladih, združenih v osnovnih organizacijah ZSMS SOZD Hmezad, s pripadniki JLA je ob proslavljanju dneva republike 29. novembra 1980 doživelo močan razmah. Mladi pa smo vaje za proslavo izkoristili tudi za to, da smo se dogovarjali za prihodnje delo.

Clani ZSMS Zoran Kriker, Bojana Zupanc, Marija Vrečer iz DSSS SOZD, Marta Smrdelj iz TOZD Mešalnica, Barbara Pristovšek, Marija Flego, Tatjana Krebs, Milena Obrez iz Interne banke, Andreja Vouk iz DO Ekspor-import, Tatjana Jager-Cmok, Marta Krajnc, Ivan Dečman, Slavko Očko, Cvetka Uplaznik, Cvetko Krulec in Romanca Škorjanc (starejša mladinka) iz Celjske mesne industrije so skupaj s pripadniki JLA, pevci, glasbeniki in recitatorji ves mesec november pridno vadili recital. Njihov trud ni bil zaman. Recital je publika povsod sprejela z aplavzom. Pomembna je ugotovitev, da smo prihajali na vaje v svojem prostem času v Dom JLA v Celju iz različnih krajev in da smo nastopili na petih proslavah. Po eno proslavo smo izvedli v dvorani Hmezada v Žalcu in Celjski mesni industriji v Celju, trikrat pa smo nastopili v Domu JLA v Celju za pripadnike JLA in celjske občane. V Celjski mesni industriji smo

hkrati izvedli mladinski kviz na temo Tito—SLO—stabilizacija z ekipami iz DO Vrtnarstvo, Gostinstvo-turizem, Celjske mesne industrije in JLA. Kot prva se je uvrstila ekipa JLA. K uspešni izvedbi te novembrske akcije so kot organizatorji vložili mnogo truda tudi Janez Uplaznik iz DSSS SOZD, Branko Regoršek in Mile Begovič iz Celjske mesne industrije ter poročnik Dragan Mladenović iz JLA.

Ponovno smo dokazali, da smo uspešni, čeprav stanujemo v različnih krajih in delamo v različnih DO v SOZD Hmezad. Potem, ko smo na zadnjih vajah ugotavljali, da se nam obeta uspeh, smo se pričeli dogovarjati za program dela v letu 1981. V dosedanjih razgovorih smo izoblikovali tak program, v katerem v letu 1981 predvidevamo: januarja kviz s kulturnim programom, za prvomajsko proslavo in dan republike proslavo z recitalom, za proslavo dneva vstaje in jubileja Hmezada julija krajšo gledališko predstavo. Program naj bi izvedli člani ZSMS iz različnih DO Hmezada, s sodelovanjem pripadnikov JLA.

Še bomo spregovorili o programu dela mladih v Hmezadu. O tem se bomo pogovarjali tudi v posameznih osnovnih organizacijah ZSMS in na konferenci na ravni SOZD 24. januarja 1981.

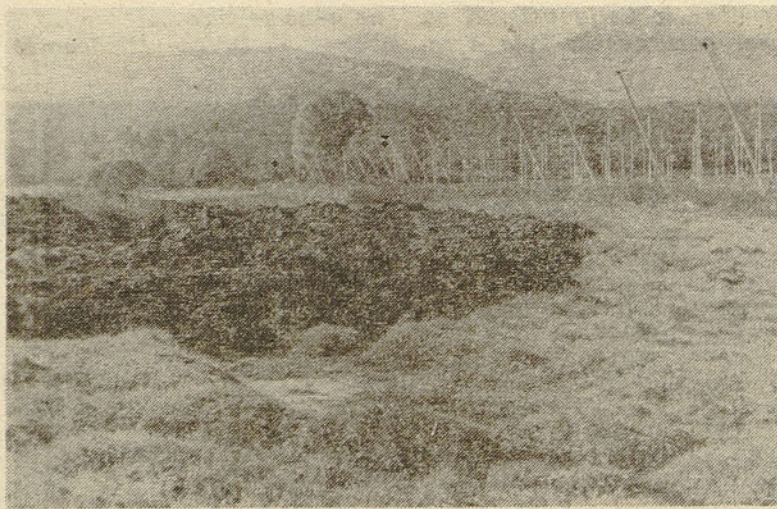
Jože Zagoričnik

OO ZKS SOZD Hmezad

Važen dogovor

Povezovanje in koordinacijo dela OO ZKS v okviru SOZD Hmezad prevzame OO ZK DS Skupnih služb.

Za vodenje koordinacije je odgovoren sekretar OO tov. Slavko Košenina.



Prezgodaj zapadli sneg je onemogočil gnojenje s hlevskim gnojem in jesensko obdelavo hmeljišč. Vendar pa lahko nekaj zamujenega nadoknadimo še sedaj v zimskem času, da hlevski gnoj razvozimo in raztrosimo po hmeljiščih, zaorali pa ga bomo, čim bosta vreme in zemlja to dopuščala.

 hmeljar

ZAHVALA

Ob izgubi mojega brata

Antona Brgleza

se najlepše zahvaljujem
Upravi Vrtnarstva in sodelavcem za darovano cvetje in udeležbo na pogrebu.

Alojz Brglez

HMEZAD
DO GOSTINSTVO-TURIZEM
ZALEC
TOZD HOTEL PREBOLD

RAZPISUJE LICITACIJO

rabljenega osnovnega sredstva
dvokuhalnega mikserja

Licitacija bo 15. 1. 1981 ob
9. uri v TOZD Hoteh PREBOLD.

Izključna cena je 20.000 din.

Pred pričetkom licitacije morajo udeleženci plačati varščino v višini 10 % izključne cene. V izključni ceni je všteti prometni davek.

Marjetka, otrok samote

Šesti razred in v njem trideset razposajenih učencev. Vedno, vsak dan prihajajo nove pritožbe.

— Na hodniku so razbili šipo! Nekdo je ukradel denarnico! V stranišču počenjajo grozne stvari, naravnost pohujšljive. V stene mečejo ogrizke! Otroci ne znajo pozdravljati.

Kdo so ti grešni kozli?
Učenci šestega razreda!

Vsako leto je tako: učenci šestih razredov so pravi divjaki! In ne pomagajo ne lepa ne grda beseda. Ker so razbili šipo, jo je treba tudi plačati. Razumljivo: začetki samoupravljanja!

Vendar — učenci se smejejo. Se bodo že kako izmazali. V šoli in doma. Za nameček še pedagoška oprostitev: predpuberteta.

Samo ena je, ki ji ni vseeno, kaj se v razredu godi. To je Marjetka. Nekateri trde, da je defektna in da spada v pomožno šolo. Težko se uči, zelo težko. Včasih med poukom zaspi. Součenci se smejejo. Seveda, ne poznajo njenega življenja.

Osem let ji je bilo, ko je umrla mati. Prišla je druga mama. Čista in željna ljubkovanja. Atek se boji zanjo. Zato prežejo ubogo Marjetko. Drvarnica, hlev, svinjak so njeni. Zjutraj, opoldne in zvečer. Pa tudi v kuhinji je vse narobe. Posebno zvečer. Atek in mlada mačeha gresta zgo-

Snežinke

Najlepši je ples snežink, odetih v puhasta krila, ko vrtinči jih hladen vetrič, da se jim obleka ne bi stopila.

Moral dolgo bi strmeti, da bi znal lučke vse prešteti na odru, ki ga je narava ponudila, da bi z belo odejo ga pokrila.

Naše so prav vse sledi, ki k jasam so vodile, se zrcalile v vodah, ko v grmovju so se skrile.

Na hladna stekla šopke rož z nevidnimi rokami naredile, in kot bi bilo zaman, z jutrom v ledene solce se strnile.

Milena Cencelj



daj v posteljo. Atek je zdaj ves prerojen in zato mu je mlada žena vse. Prav gotovo najdražje bitje. Ljubezen je vse bolj omamna, tako očarljiva, da je pozabil na otroke. Saj je Marjetka, bo že ona uredila.

Zdaj ji je trinajst let. Dvakrat je zaostala. V šoli ne kaže prav nobenega zanimanja. Ko pa se vrne domov, je vsa prerojena. Zdaj hiti v hlev, v svinjak, pripravi žehto, pomije posodo. Pa tudi travniki in njive hočejo svoje.

Zvečer utrujena sede za mizo in bratoma pozakrpa perilo, pošije nogavice. Janko je tri leta mlajši, Marko dve leti starejši. Janko hodi v šolo, Marko dela v opekarni. Vedno ima na skrbi, da Janko spiše domačo nalogo, da ima Marko za delo pripravljeno obleko.

Pozno lega v posteljo in zjutraj je zgodaj na nogah. Vsak dan, vsak teden, mesece in seveda tudi leta. Nikoli ne tarna. Ko pa se zagleda v podobno umrle matere, tedaj zahteva kot otrok.

— Mama, zakaj si umrla? ...

In drobna Marjetka prenaša mnogo tihih krivic, premaguje še take ovire. Prezgodaj jo je zgrabilo življenje. Tuja ji je otroška igrivost, prehitro je zrastle v — ženo.

Na njeno prihodnost pa tako nihče ni misli ...

Ali jo bo življenje zlomilo?! ...

Drago Kumer

Ali že veste...

— da je v začetku decembra 1980 pričel obratovati v prenovljenih prostorih disca — v TOZD Hotel Prebold — NOČNI KLUB, da v njem predvajajo glasbo po izbiri, tudi za ne več tako mlade in je odprt vsak četrtek, petek in soboto od 21. do 2. ure.

— da je vsako soboto v Hotelu Prebold ples, na katerem igra vsak mesec drug ansambel.

— da sta v hotelu Prebold za organizacijo družbenih srečanj na voljo obe restavracije z 250 sedeži in banketni prostor s 50 sedeži.

— da so v TOZD Samopostrežna restavracija Celje na voljo za organizacijo večjih in manjših srečanj dvorana s 450 sedeži in dve manjši sobi s 50 sedeži.

— da v TOZD Samopostrežne restavracije Celje dnevno priprav-

ljamo nad 7.000 toplih obrokov in je prav zaradi tega največji lokal družbene prehrane v celjski regiji.

— da v TOZD Hmeljar Žalec konec meseca januarja 1981 odpiramo prenovljen gostinski obrat »PRI RIMSKI NEKROPOLI« v Sempetru. To je restavracija s 50 sedeži in 40 stojišči pri točilnem pul-tu. Kuhinja bo opremljena s stroji za hitro pripravo hrane.

Na kratko

V Petrovčah je bila 1939. leta ustanovljena konjerejska podružnica z okoli 100 člani in 45 ro-dovniškimi kobilami.

—0—

V Zgornji Savinjski dolini se je čreda ovac povečala v zadnjih letih za 500 glav na nad 1100.

Vremenski PREGOVORI

PROSINEC

Januar gorak, kmet siromak.

Kadar Anton (17. I.) z dežjem prihaja, se dolgo potem zemlja na-paja.

Modrost

Najboljše ne prihaja samo. Prihaja v družbi vsega.

Radovednost po znanju je dana človeku kot kazen.

Časa moč vse premore.

Spremembe razveseljujejo in po-življajo.

Če delaš ali ne delaš, na plačil-nem listu so številke zmeraj iste.

SMEŠNICE

OPTIMIST

— Električna se je podražila za 43 %, plin za 42 %, nafta za 56 %. Tako sem vesel!

— Ali se ti meša?!

— Seveda sem vesel, ker bi se lahko podražilo še za več, pa se ni...

NE VERJAME

— Ali verjameš v pogovor, ki pravi, da ima laž kratke noge?

— Ne, ker bi se mnogi že morali drsati po ritih!

UGODENA ŽELJA

— Kaj si želiš, sine, za dedka Mraza?

— Avto!

— No, prav: jutri ga boš lahko opral.



Stabilizacijski dedek Mraz

V AMBULANTI

— Prosim, tovariš doktor, bi mi zmerili pritisk?

— Za to morate iti pa na »pumpo« v Sempeter.

HA—HA—HA

NOVOLETNA NAGRADNA KRIŽANKA

Razdelili bomo 10 nagrad: prva nagrada je 300 din, druga 200 din, tretja 100 din in sedem nagrad po 50 din. Obilo zabave pri reševanju in srečo pri zrebanju, ki bo 16. januarja. Do takrat nam pošljite rešitve.

Uredništvo

hmeljar

Gospodarstvo je tokrat res dobro gospodarilo ČE BI TUDI



BI BILI ŽE IZ DREKA



Javna telefonska govornica v žarki svetlobi javne razsvetljave na Polzeli

HMELJAR



JANUAR — 1981 — ŠT. 1

PRIOLOGA ZA HMELJARSTVO

Milan Veronek, ing. agr.

Opozorilo hmeljarjem pri naročilu vrvic za hmeljišča

Od leta 1969, ko smo imeli polipropilensko vrvico po uspešnih preizkusnih prvič napeljano na površini ca. 600 hektarjev hmeljišč, pa do danes, se je v nasadih zelenega zlata že marsikaj spremenilo. Vrvica za hmelj je v nekaj letih spodrinila žico, ki je je takrat že kar hudo primanjkovalo, pa še dražja je bila, tako da je bila odločitev za spremembo toliko lažja. Pri vrvici pa niso izostala tudi razočaranja, saj je muhasto vreme v času, ko hmelj dozoreva, marsikateremu, posebno dobremu hmeljarju že pošteno zagodlo, posebno, če je izbral za vodila pretanko vrvico.

Za razliko od žice, kjer smo imeli na razpolago navadno samo eno debelino, lahko pri vrvici izbiramo upoštevajoč težo rastlin in pričakovani pridelek.

Za oporo hmelju in ukoreninjenjem imamo na razpolago 5 različnih debelin (jakosti) vrvic. Označene so s številkami, ki izražajo število metrov v kilogramu vrvic. Najboljša in najmočnejša je vrvica razreda (tipa) 320, na katero lahko obesimo do 115 kg bremena. Uporabljamo jo namesto zgornje vzdolžne žice pri opori za ukoreninjenje in za zavezovanje vreč, bal in podobno.

Vrvica tip 1000 prenese obremenitev ca. 37 kg. V hmeljiščih služi kot vodilo in opora hmeljnim rastlinam. Priporočamo jo za nadpovprečno rodne, bujne stare na-

sade hmelja, za srednje rodne nasade na vetrovnih legah, za nasade z nadpovprečno visokimi žičnicami (7 m), za nasade, kjer napeljemo le po eno vodilo na sadilno mesto in za nasade, kjer obešamo vrvico s pomočjo vezalne priprave (kukavice). Zelo priporočljivo pa je, da za robne vrste (vsaj 2 vrsti) v rodnih hmeljiščih uporabimo vrvico tip 1000, ki bo uspešneje kljubovala poletnim nevihtam. Delež vrvic tipa 1000 znaša le ca. 10%. Za večjo varnost pred nevihtami bi morali na račun vrvic 1200 v hmeljiščih uporabljati več vrvic tipa 1000. Ocenjena bi morala biti z ozirom na spremembo stanja (uvedba rodovitnejših sort) in povečanje pridelkov in teže rastlin na sploh z vrvico razreda 1000 opremljena približno polovica polnorodnih nasadov.

Sedaj uporabljamo v hmeljiščih največ vrvic razreda 1200, ki prenese obremenitev ca. 31 kg. Ta vrvica je primerna za povprečno rodna hmeljišča, drugoletnike, če smo jih pasadili z ukoreninjenici in za oporo fižolu v žičnicah. Vrvica razreda 1200 ni primerna za vse tiste nasade, kjer priporočamo vrvico razreda 1000.

Vrvica razreda 1300 je podobna vrvici 1200, vendar nekoliko šibkejša. Prenese obremenitev ca. 28 kg. Primerna je za slabo rodne stare nasade in za drugoletnike, ki so bili zasajeni s sadikami; skratka tam, kjer pričakujemo majhno težo rastlin in slabo rast.

Vrvica razreda 1500 je najtanjša in najšibkejša. Prenese le približno 24 kg obremenitve. Ker je izredno tanka, lahko pride do večjih odstopanj od predvidene trdnosti. Priporočamo jo le za oporo prvoletnikom in za ukorenišča.



Obilo kvalitetnega hmelja in zadovoljstva v 1981. letu želi hmeljarjem

Inštitut za hmeljarstvo in pivovarstvo Zalec



Med vegetacijo se vrvic za hmeljišča starajo. Zaradi sončne svetlobe izgubljajo na trdnosti. Priporočljivo je, da so pred uporabo spravljene v temnih prostorih.

Janko Petriček, dipl. inž. kemije

Varčevanje z energijo pri sušenju hmelja

Danes se mnogo piše o možnostih varčevanja z vsako vrsto energije. Vsako leto ugotovljamo preveliko količino zdrobljenega hmelja, kot posledico premočnega in predolgega časa trajajočega (po nepotrebnem) sušenja.

Ukoreninjena je navada sušiti hmelj na tako stopnjo osušenosti, da je sicer dana sigurnost, da se hmelj tudi pri najbolj neugodnih vremenskih razmerah — tudi po dolgo časa trajajočem skladiščenju ne more pokvariti. Vendar se v široki praksi pretirava in končajo sušenje šele takrat, ko pade vlaga na 5 ali pa celo na 4% (včasih tudi še manj), dasiravno bi zadostovala stopnja osušenosti okrog 9 do 10%. Pri kontrolnih pregledih smo vedno opozarjali na to, da se naj

vrvice za hmelj se med seboj razlikujejo tudi po barvi. Pri vrvici za vodila oziroma oporo hmelju je na omotu (etiketi) naznačena uporaba: »vrvica za hmeljišča«. Vrvica, ki nima napisane, da je namenjena za hmeljišča, za oporo hmelju, ni primerna, ker ni dovolj trdna. Navadna vrvica, ki jo lahko kupimo v trgovini kmetijske priskrbe, se na zunaj v ničemer ne razlikuje od vrvic za hmelj, vendar nima tolikšne trajnosti kot vrvica za hmelj, ki mora ostati dovolj čvrsta do konca vegetacije. Zato priporočamo hmeljarjem, da si jo — če jim zmanjka vrvic za hmelj — oskrbijo pri svoji združni enoti in to le tisto, ki je namenjena za hmeljišča, da ne bo nepotrebnih nevšečnosti. Pri izbiri vrvic za vodila se hmeljarji premalo zavedajo dejstva, da visi v času vegetacije ali bolje rečeno pred obiranjem na vsaki polni vrvici vrednost več starih tisočakov, ki jih običajno ne moremo več pobrati, če padejo na tla, ker se večji del pridelka uniči.

Že v preteklem letu smo hmeljarjem priporočali, da se naj za preprečevanje škode od neviht raje odločajo za močnejša vodila in v večji meri za vrvico razreda 1000. Ob katastrofi, ki smo jo doživeli pri viharnem vetru 12. avgusta 1980, ko je ta dosegel hitrost tudi do 100 km/uro in je padlo na tla več stotisoč rastlin, je odločitev za močnejšo vrvico še toliko bolj na mestu.

preneha s sušenjem pri 9 do 10% vlage, ugotovili smo pa tudi, da pade vlaga v zadnji fazi sušenja v nadaljnjih 10 minutah še za nadaljnjih 5%. Mnogokrat je situacija tudi zelo neugodna: dve sušilni celici imata istočasno v suhi etaži enako osušen hmelj in bi morali tudi obe istočasno izprazniti, kar je v praksi nemogoče. Medtem ko izpraznjujemo suho etažo ene sušilnice, kar traja približno 10 minut, pade vlaga v drugi celici med tem časom že za 4 do 5%, tako da ima suh hmelj samo še ca. 3 do 4% vlage. Posledica tega je ne samo povečana krhkost in drobljivost storžka, ampak je s tem zvezana nepotrebno povečana poraba kurilnega olja. Ker je Golding že

(Nadaljevanje na 2. strani)



Kljub snegu in mrazu delo v hmeljiščih ni zamrlo

(Nadaljevanje s 1. strani)

itak po naravi zelo krhke strukture, je škoda prav pri njem največja.

Koliko znaša kalorična izguba samo zaradi omenjenih 10 minut predolgega sušenja, naj pove nasiednji izračun:

Za vsako sušilno celico dovaja zračni ogrevalac (Wolf) 236.000 Kcal/h. Na podlagi kontrolnih meritev smo ugotovili, da porabi ena sušilna komora zaradi omenjenih pomanjkljivosti okrog 50.000 K Cal na uro več toplotne energije, kot je v resnici potrebno. Če računamo, da izpraznimo suho etažo v 24 urah 12 krat, znaša to $50.000 \times 12 = \text{ca. } 600.000 \text{ K Cal}$ toplotne

izgube, v eni sušilni komori na dan, za ves čas sušenja, to je 16 dni, je pa izguba kar 9.600.000 K Cal. V sušilnici z 9 celicami bi znašala ta izguba pri polnem obratovanju $9.600.000 \times 9 = 864.000.000 \text{ K Cal}$. Ker pa nastopajo poleg teh izgub tudi še druge (slabe zatesnitve, izolacije, razni zastoji, zaradi drugih vzrokov) pomeni to energetsko izgubo za vsako celico okroglo 602.000 K Cal/24 h, ali 67 kg nafte dnevno. Za 10 sušilnih komor, je to izguba ca. 670 kg nafte dnevno, oziroma za celo sezono sušenja, recimo 18 dni, pa okrog 12.000 kg nafte.

Za orientacijo bi še pojasnili, kakšna toplotna energija je po-

trebna za izhlapevanje določene množine vode iz hmelja, da dobimo končno stopnjo osušenosti, recimo 10%. Izračun se nanaša na 100 kg suhega hmelja, ki naj ima po končanem sušenju še 10% vlage — to je 90 kg suhe snovi in 10 kg vode. Sveže obran hmelj ima v povprečju 80% vode, torej 20 kg suhe snovi in 80% vode.

Zatorej ustreza 100 kg suhega hmelja

$$\frac{90}{20} \times 100 = 450 \text{ kg}$$

svežega hmelja.

Teh 450 kg svežega hmelja pa vsebuje (pri vsebnosti vlage 80%) $450 \times 0,8 = 360 \text{ kg}$ vode.

Da dobimo 100 kg hmelja z določeno vlago 10%, je potrebno izpariti: $360.000 - 10.000 = 350.000$ gramov vode.

Koliko kalorij pa porabimo za izhlapevanje 350.000 gramov vode, lahko izračunamo iz $i - x$ diagrama po Mollieru.

Najprej pa pogledamo koliko zraka rabimo za izhlapevanje teh 350.000 gramov vode iz hmelja. En kg suhega zraka kakršen pride iz zračnega ogrevalca (Wolf ali Pekalo) lahko sprejme še 13 gr vode iz hmelja — seveda pod pogojem da zapušča sušilno celico (zgornjo nasipno etažo) skoro nasičen.

(Nadaljevanje prihodnjic)

Dosedanje raziskave in ugotovitve na žlahtnjenju hmelja

(Nadaljevanje iz 4. št. — 1980)

Hmeljev mozaik — virozna bolezen je določena z enim parom genov v avtosomih (Neve, 1974). Rastline, ki imajo dominantne alele, so občutljive, odporne pa imajo recesivne alele. Za ta alel pa heterozigotne rastline ne kažejo znakov bolezni, jo pa prenašajo.

Skupne smole so pomembna gospodarska lastnost, vendar je dedovanje slabo raziskano (Neve, 1964). Evropski raziskovalci so menili, da prenašajo količino smol na potomstvo le ženske rastline, ker so moške revne na lupulinu. Salmon (1934) pa je to razveljavil. Križal je moško rastlino, ki je izvirala iz ameriške sorte z veliko količino smol, z žensko rastlino, ki je imela malo smol (cantebury golding). Dobljeni hibrid je bil goldingovega tipa, a je imel veliko količino smol. Tako je avtor dokazal, da se velika količina smol prenaša tudi prek moškega roditelja.

Alfa in beta smole se po mnenju Neva (1964) dedujejo poligensko, vsaka s svojo garnituro genov. Wagner (1975) je pri raziskovanju divjega hmelja Jugoslavije dokazal, da obstaja tesna zveza med alfa-kislinami in med količnikom vsebnosti alfa/beta smol. Haunold (1976) je ugotovil, da velika količina alfa-smol pogojuje tudi večji količnik alfa/beta, kar potrjuje Wagnerjevo korelacijsko ugotovitev. To bi do neke mere zanikalo Nevovo trditve o neodvisnem poligenskem dedovanju asfa in beta smol. Haunold (1976) je v študiji o vzgoji hmeljnih sort z veliko količino alfa smol ugotovil, da vse novo vzgojene sorte izvirajo iz germplazme buliona, brewers golda in northern brewerja. Te tri sorte nosijo gene za veliko količino alfa smol od divje ameriške ženske rastline BB₁ (Morden, Manitoba, Kanada). Avtor omenja še na alfa smolah bogati sorti: comet in columbia. Roditeljska sorta cometa je sunshine, columbija pa tetraploidni fuggles. Meni, da sta obe vzgojeni sorti veliko količino alfa smol podedovali po moških roditeljskih rastlinah, ki sta obe ameriškega izvora. Haunold (1976) tudi meni, da sorte z veliko količino alfa kislin, te tudi pri skladiščenju hitro izgubijo. Ta pojav razlaga z večjo propustnostjo žleznih membran teh sort za kisik in z odvisnostjo od različne količine endogenih antioksidantov. Velika količina alfa smol naj bi bila tudi v korelaciji s slabo »ameriško« aromo. Ti zadnji dve trditvi, ki govorita o korelaciji med veliko količino alfa smol in slabo aromo ter o korelaciji med veliko količino alfa smol in slabo »skladiščno obstojnostjo« teh smol, ovržejo naše trditve v primeru sorte aurora. Ta sorta, ki ima izrazito veliko alfa smol (do 14% alfa kislin), ohrani to količino po daljšem skladiščenju. Prav tako pa ima sorta ugodno hmeljsko aromo.

Aroma je pomembna lastnost kakovosti in je težko določljiva; saj je rezultanta mešanice oljnih komponent (doslej jih je znanih okrog 100). Kromatografske analize so identične za vsak posamezni genotip, vendar kakovost arome še vedno določamo subjektivno. Kromatografske analize so tudi predrage, če hočemo analizirati na stotine po-

tomcev. Zanimiva so obravnavanja posameznih oljnih komponent, ki niso udeležene samo pri aromi, ampak so tudi v korelaciji z drugimi lastnostmi. Tako smo že prej omenili dokazano korelacijo med selinini in razvojem pepelnice na hmelju. Ugotovljeno je tudi, da imajo ženske rastline več selimena kot moške. Za farnesen meni Hartley (1966), da ga uravnava en par genov, da je spolno vezan, saj bi ga naj ne bilo v moških rastlinah. Temu mnenju nasprotujejo naše kromatografske analize moških rastlin, ki jih uporabljamo za roditelje v Sloveniji. V njih je bil ugotovljen farnesen. Harris (1967) ugotavlja signifikantno korelacijo med mircenom in cohumulonom. Za obe sestavini trdi, da sta pokazatelja slabe arome.

Determinacija spola pri *H. lupulus* L. se uravnava po istem sistemu kot pri travniški rastlini slizeku (Melandrium) v razmerju 1:1, vendar pa so pri hmelju velika odstopanja, in sicer so znana razmerja moških rastlin: ženskim kakor 1:2, 1:3, 1:4 in več. Smithson (1963) razlaga ta razmerja z možnostjo partenogenetskega razvoja semena, s selektivnim propadom zigote, z izbirno fertilizacijo in s fenotipsko modifikacijo. Razvil je hipotezo o genetskem sistemu inkompatibilnosti, kjer so moške rastline heterozigotne za alela S₁S₂. Homozigotne zigote se v prisotnosti Y kromosoma ne razvijejo. Nadalje ugotavlja, da pelodni mešički počasneje rastejo, so krajši in težje dosežejo embrionalno vrečico. Pri veliki količini peloda je zato zmanjšano število moškega potomstva. Razvoj semena je pri hmelju omejen in ne presega 80 odstotkov. Ta pojav povezujejo z zgodnjim odmirlanjem zigote. Prav tako nam razmerje med spoli zabrišejo pritlikavci, ki se pojavijo v nekaterih F₁ generacijah. Ti namreč nikoli ne razvijejo spolnih organov, tako da je determinacija spola vezana na citološko analizo, kar pa le izjemoma pride v poštev.

S selekcijo in namenskim žlahtnjenjem so vzgojili že močno rodovitne osebkke. Že leta 1901 omenja Bramgart (Neve, 1978) 300 različnih sort v svetu. Leta 1950 je v Angliji prevladoval fuggle, nekaj je bilo goldingov. V srednji Evropi je prevladoval žateški hmelj. V Sloveniji se je razširil savinjski golding, ki je v bistvu fuggle (Kralj, 1970). V Vojvodini se je razširil bački, v Ameriki pa cluster in fuggles. Lahko rečemo, da so v svetu znani trije kompleksi hmeljnih sort: angleški, celinsko evropski in ameriški. Med temi kompleksi pa obstaja velika genetska variabilnost (Davis, 1956). Razlikujejo se biološko in gospodarsko. Ono (1955) je s citološkimi analizami spolnih kromosomov dokazal razliko med ameriškim in evropskim tipom hmelja.

Prvi žlahtniteljski program Salmona je leta 1903 (Neve, 1978) že vključeval željo po povečanju količine smol. Leta 1908 je v Ameriki začel z žlahtnjenjem hmelja Stockberger in 1911 Schmidt in Danskem. Salmonov program se je razlikoval od ostalih po tem, da je vključeval v metodiko germplazmo iz vsega sveta. V Nemčiji so 1926. leta začeli z žlahtnjenjem odpornih sort predvsem proti peronospori. Na Češkem vsa leta žlahtnijo

žateški tip hmelja na povečanje pridelka. V Sloveniji smo 1952. leta začeli z žlahtnjenjem tipa savinjskega goldinga na povečanje pridelka, leta 1960 pa smo želeli vzgojiti nov tip sorte z žlahtno aromo, ki bo imel veliko količino alfa smol in dobro »bo primeren za strojno obiranje«. Podoben program so imeli tudi vojvodinski raziskovalci.

Prvo večje uvajanje novih sort v svetu je bilo leta 1960, ko se je razširil v Angliji verticilij. Uvajanje ekstraktov v pivovarništvo je prav tako zahtevalo nove sorte, predvsem z velikimi količinami alfa smol. Prav tako zahtevajo v zadnjih letih pridelovalci nove sorte, prilagojene uvajanju mehanizacije in obiralnim strojem. Vse bolj je potrebno upoštevati tudi odpornost sort proti boleznim in škodljivcem, saj vemo, da pretirana uporaba kemičnih sredstev narekuje večjo previdnost.

Metode žlahtnjenja se razlikujejo v različnih hmeljskih območjih, odvisno od cilja, ki so si ga zastavili. Tako na Češkem še vedno dajejo prednost klonski selekciji in povratnemu križanju, ker želijo obdržati tip žateškega hmelja, s povečanjem pridelkov in z odpornostjo proti boleznim in škodljivcem. Pri povratnem križanju pa obstoji nevarnost, da medtem, ko izbiramo nekatere, izgubimo druge, ugodne lastnosti. Povratno križanje povečuje homozigotnost, ta pa ima za posledico izgubo rastne moči, zmanjšana je kalivost, pojavlja se več pritlikavcev, albino sejančkov in izrazita občutljivost na bolezni in škodljivce.

Boljši rezultati žlahtnjenja so z večkratnim križanjem različnih genotipov, po možnosti z genetsko stabiliziranimi sortami.

Zanimiva metoda žlahtnjenja je vzgoja triploidov, ker so viabilnejši od diploidov in podobni svoji tetraploidni materi ter imajo širok spekter prilagodljivih lastnosti (Kralj, 1976).

Žlahtnitelji uporabljajo za svoje delo poleg različnih sort tudi divje populacije. Njihova uporabnost je velika, saj lahko obstaja v taki populaciji velika variabilnost ali stabilnost posameznih lastnosti. Vse omenjene možnosti imajo izreden pomen pri izbiri roditeljev. V ta namen je že več raziskovalcev kolekcionalno divji hmelj. Vodilno vlogo ima Anglija, kjer je Salmon že leta 1921 zbral primerke divjega hmelja Amerike in Italije, v Jugoslaviji pa je zbral divji hmelj Wagner, leta 1975.

Umetno inducirane mutacije v žlahtnjenju hmelja niso dale uporabnih rezultatov. Pri obsevanju z nizkimi odmerki Co⁶⁰ smo sicer povzročili večjo kalivost in bujnejšo rast. Nikakršnega učinka pa nismo opazili na izboljšanje kvalitete storžkov. Optimalni odmerek obsevanja za indukcijo stimulativenega učinka je za vsako semensko generacijo individualen (Kralj, 1971). Veliki odmerek so povzročili radiomorfoze že pri 1500 r. Neve (1964) je uporabil obsevanje zelenih rastlin za vzgojo na boleznih in škodljivcih odpornejšega hmelja. Vendar doslej še nihče ni vzgojil nove sorte s pomočjo te metode. Še vedno so dale najboljše rezultate različne metode križanja.

Dragica Kralj, ar.



Šport

Priloga za šport
in rekreacija

JANUAR — 1981 — ŠT. 1

Ob koncu uspešnega drugega leta obstoja

Sportno društvo Hmezad zaključuje svoje drugo leto delovanja. Če ob koncu leta polagamo tudi obračun dela športnikov, potem naj povzamemo:

Športna dejavnost je v okviru ŠD Hmezad resnično zaživela, vendar se najboljše odzivajo člani kolektivov delovnih organizacij s področja Žalca, slabše Celjani, medtem ko je odziv malenkosten iz Kmetijskega kombinata Šmarje, некоč aktivni športniki iz Kmetijstva Radlje pa se prvenstev SOZD Hmezad v minulem 1980. letu niso udeležili, prav tako ne športniki iz Kmetijstva Ilirske Bistrice, ki so se lani tako dobro odrezali v balinanju na živilijadi v Porto-rožu.

Za minulo leto je značilno, da je bilo zelo bogato s srečanji med ekipami delovnih organizacij znotraj SOZD Hmezad, da je bilo to prav uspešno leto v okviru delavskih športnih iger občine Žalec, da pa ni bilo niti Agroskija in živilijade, obeh velikih srečanj športnikov sorodnih dejavnosti.



*Vsem športnikom in rekreativcem
treningov, iger in gibanja v naravi
ter uspehov polno in zdravo
1981. leto!*

Športniki Hmezada



Lanska bogata bera

Prvenstva SOZD Hmezad

1980. LETA

VELESALOM

21. januarja ob 14. uri pri Celjski koči.

ODBOJKA

20. in 27. maja v telovadnici v Žalcu.

NAMIZNI TENIS

2. junija v telovadnici v Žalcu.

STRELJANJE

11. 6. na podstrešju Inštituta za hmeljarstvo in pivovarstvo v Žalcu.

MALI ROKOMET

13. 6. na stadionu v Žalcu.

ŠAH

16. junija v balkonski dvorani SOZD Hmezad v Žalcu.

KOŠARKA

18. 6. na stadionu v Žalcu.

NOGOMET

26. 6. igrišče na stadionu v Žalcu.

Tekmovanja v kegljanju nismo organizirali, ker je kegljišče v Žalcu v okvari.

Poleg teh srečanj je bilo v juniju še tekmovalje mešanih parov v namiznem tenisu, ki je pritegnilo veliko ljubiteljev in ljubiteljic bele žogice, v počastitev Dneva republike in v okviru aktivnosti NNNP 1980/81 pa je bilo v novembru ponovno prvenstvo Hmezada v šahu, streljanju z zračno puško in v namiznem tenisu.

Rezultati srečanj delavcev DO SOZD Hmezad:

VELESALOM

1. DSSS
2. Notranja trgovina
3. Strojna

ODBOJKA

1. Strojna
2. Notranja trgovina
3. DSSS

NAMIZNI TENIS

1. Notranja trgovina
2. Sadjarstvo Mirošan
3. Strojna
4. DSSS

NAMIZNI TENIS — ŽENSKO

1. Notranja trgovina
2. DSSS

STRELJANJE

1. DSSS
2. Strojna
3. CMI
4. Notranja trgovina

ROKOMET

1. Notranja trgovina
2. DSSS
3. Strojna
4. Celjska mlekarne

ŠAH

1. Strojna
2. Kmetijstvo Žalec
3. KZ Savinjska dolina
4. Notranja trgovina

KOŠARKA

1. Notranja trgovina
2. DSSS
3. Strojna

MALI NOGOMET

1. Notranja trgovina
2. Strojna Žalec
3. DSSS
4. Celjska mlekarne

Ekipno se je med kolektivi najbolje odrezala DO Notranja trgovina z 38 točkami, s 30 točkami sledi Delovna skupnost skupne službe, na tretjem mestu je DO Strojna s 26 točkami, od 4. do 7. mesta pa so se s po štiri točkami uvrstile Celjske mlekarne, Celjska mesna industrija, Kmetijstvo Žalec in Sadjarstvo Mirošan, 3 točke in 8. mesto je zasedla Kmetijska za druga Savinjska dolina, medtem ko tekmovalci iz drugih delovnih organizacij niso tekmovali ekipno.

Prav živahno in številčno se v zadnjem času udeležujejo rekreativci na redni tedenski vadbi v telovadnici v Žalcu.

Sindikalne športne igre v 1980. letu — Pokal DŠI je naš za (najmanj) eno leto

Športnice in športniki Hmezada sodelujejo v sindikalnih športnih igrah že vrsto let, tudi število zvrsti, kjer smo se pomerili z ekipami drugih delovnih organizacij v okviru občinskega prvenstva, je bilo vedno večje. V zadnjem obdobju je poleg udeležbe prav na vseh tekmovanjih značilno še, da je v samem Hmezadu vedno več mladih delavcev, ki se vključujejo v delavske športne igre, s tem pa prispevajo tudi takšne rezultate, ki zanje ne moremo reči le, da je važno, da smo sodelovali. Po dolgih letih prizadevanj je lani Hmezad ob zaključku delavskih športnih iger dobil kar pet pokalov za dosežke v skupni končni uvrstitvi:

Članice so v okviru tekmovanj DŠI občine Žalec zasedle med 20 ekipami TRETJE MESTO.

Mlajši člani so med 32 ekipami PRVI.



šport za vsakogar
TRIM

Starejši člani med 26 ekipami le za točko zaostajajo za Garantom s Polzele in so DRUGI.

Veterani si delijo PRVO MESTO z ekipo žalskega zdravstvenega doma.

Z ozirom na veliko število tekmovanj v okviru srečanj delavcev Hmezada je Hmezad prejel tudi pokal za MNOŽIČNOST, OSVOJILI PA SMO TUDI VELIKI PREHODNI POKAL DŠI OBČINE ŽALEC.

V samo delo telesnokulturne skupnosti in OSS smo se vključili aktivno tudi kot nosilci organizacije nekaterih športnih srečanj v okviru DŠI.

NAČRT DELA 1980/81

PREGLED AKCIJ IN POTREBNIH FINANČNIH SREDSTEV za dejavnost ŠD Hmezad v letu 1980 (sezona od marca do marca, zaradi upoštevanja delitve sredstev po zaključnem računu).

ALPSKO SMUČANJE

Prvenstvo SOZD 12.000 din.
Udeležba na DŠI 7.000 din.
Plačilo vadiateljev za vodenje tečajev 4.000 din.

SMUČARSKI TEK

Udeležba na memorialnih smučarskih tekih — startnina 5.600 din.
Nabava smučí za tek — za ekipo mlajših članov 3.600 din.
Delavske športne igre 1.000 din.
Smučanje skupaj 31.200 din.

NAMIZNI TENIS

Nabava miz — 2 kom. 8.000 din.
Nabava mrežic — 2 kom. 1.000 din.
Prvenstvo SOZD — odškodnina 2.000 din.
Namizni tenis skupaj 11.000 din.

ODBOJKA

3 žoge 2.000 din.
Organizacija prvenstva SOZD 1.000 din.
Prvenstvo DŠI 1.000 din.
Odbojka skupaj 4.000 din.

ŠAH

Prvenstvo SOZD 1.000 din.
Prvenstvo DŠI 1.000 din.
10 šahovskih garnitur 2.500 din.
2 šahovski uri 2.000 din.
Šah skupaj 6.500 din.

KEGLJANJE

Najem dveh kegljaških stez za trening skozi vse leto — november do konca maja 7.000 din.
Prvenstvo SOZD 800 din.
DŠI 1.000 din.
Kegljanje skupaj 8.800 din.

MALI NOGOMET

2 žogi 1.200 din.
Prvenstvo SOZD 1.000 din.
Sodelovanje v DŠI 2.000 din.
Skupaj 4.200 din.

KOŠARKA

Prvenstvo SOZD 800 din.
DŠI 2.000 din.
2 košarkarski žogi 1.600 din.
12 dresov 7.000 din.
Košarka skupaj 11.400 din.

MALI ROKOMET

Prvenstvo SOZD 1.000 din.
DŠI 1.000 din.
2 žogi 1.600 din.
Rokomet skupaj 3.600 din.

ATLETIKA

Prvenstvo SOZD — nabava 3 štoparic — 2.000 din.
DŠI 800 din.
Sprinterice, drugi rekviziti 3.000 din.
Atletika 5.800 din.

Na svečanem zaključku DŠI je koordinator rekreacije in športa v ŠD Hmezad Eva Orač prejela plaketo TKS občine Žalec za dosežke pri delu.

Vy

Brunarica na Golteh v upravljanju ŠD Hmezad

Brunarica na Golteh, kamen spotike in očitaj, ko je bila naša, pa ni bila naša, ko je bila zasedena, pa ni bila zasedena, naj bi v letošnji zimi prešla za čas smučarske sezone v upravljanje ŠD Hmezad. Naj bi, zavoljo tega, ker na Golteh sezona še ni pričela in dokler ne bo začel delati sistem žičnic in bo zaživelo v Hotelu na Golteh, dotlej tudi v naši brunarici ne bo nič, saj z oskrbo vode in za ogrevanje »skrbi« za dobre denarce seveda, Hotel Golte.

Gospodarjenje v brunarici bo zadeva samih gostov, skrb za hišo prav tako. 16 ležišč v 5 sobah naj bi vsaj delno potolažilo želje naših smučarjev v zimski sezoni.

Takoj, ko bo na Golteh zaživelo, bomo obvestili vse organizacije združenega dela v SOZD Hmezad in objavili tudi pogoje za bivanje in pogoje gospodarjenja.