

A. POTOČNIK:

Ljubljana.

(Konec.)

14. NEZGODE STARE LJUBLJANE.

č) Povodnji.



oleg vseh doslej naštetih nesreč je obiskovala naše mesto prav pogostokrat povodenj. Ljubljansko Barje je bilo nešteto krat pod vodo in gotovo je, da je ob takih časih narasla tudi Ljubljanica in prestopila bregove, osobito v onih časih, ko še ni bilo Gruberjevega prekopa.

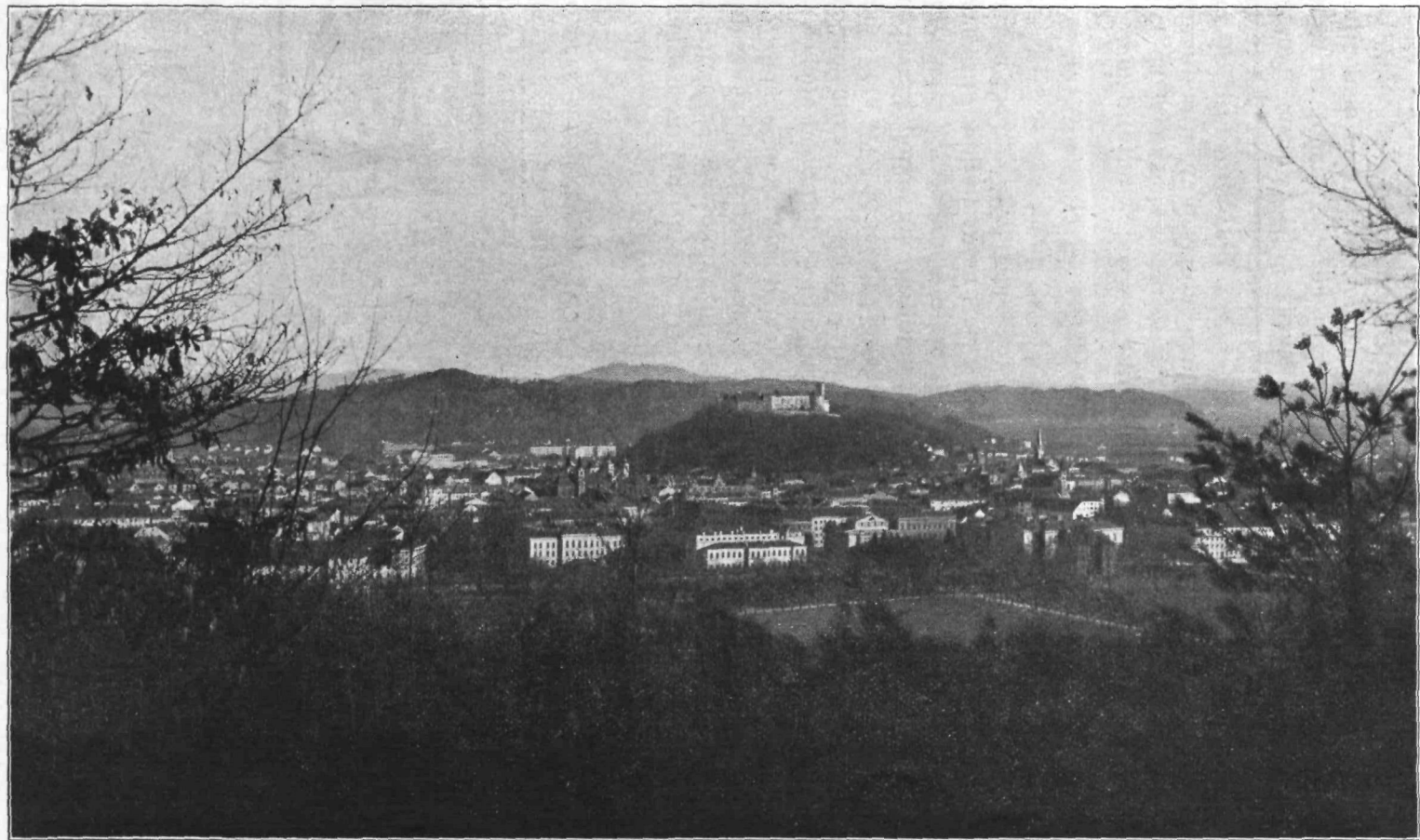
Naš zgodovinar Valvazor poroča, da je leta 1000 po tritedenskem deževju Ljubljanica tako narasla, da so se morali po vsem mestu voziti s čolni in da je voda segala v nižje ležečih hišah do prvega nadstropja. Nič manjše povodnji niso imeli 1537. in 1589. leta.

Po štirinajstdnevem neprestanem deževju sta bili predmestji Krakovo in Trnovo dne 11. oktobra 1703. leta pod vodo. Črevljarski in špitalski most so obtežili z mlinskim kameni, da ju ni voda odnesla. Mnogo škode je povzročila naraščajoča Ljubljanica dne 4. oktobra 1707. leta v mestu in okolici.

Večje povodnji so bile tudi v poznejši dobi, vendar ne več tako grozne, odkar so skopali Gruberjev prekop med Golovcem in Gradom. Leta 1772. je jezuit Gabrijel Gruber začel kopati ta prekop, ki ga je dovršil polkovnik Struppi, in je bil otvorjen dne 25. novembra 1780. leta. Ko je voda prvič drla po novem prekopu, je to novico naznanil Ljubljančanom strel z ljubljanskega Gradu. Prekop so poglobljali še 1862. in 1914. leta.

d) Pomanjkanje in lakota.

Dolgotrajne vojne, večkratni požari in druge nesreče so povzročile, da je nastala v mestu in na kmetih lakota in z njo združeno pomanjkanje in draginja. Huda je predla Ljubljančanom leta 1622., ker je primanjkovalo vsakdanjega kruha. Stanovski odbor je pregledal vse zaloge meščanskih in plemenitaških hiš, da je na ta način ugotovil zalogo živil. Izkazalo se je, da pride na osebo komaj 1 kg moke na teden za kruh in kuho. Če pomislimo, da takrat v naših krajih niso poznali krompirja, je gotovo, da so naši prednamci trpeli hud glad. Graščaki in plemenitaši so pokupili pri podložnih kmetih vse žito in živino ter oboje pošiljali v inozemstvo za drag denar. Med



Bela Ljubljana danes

ljudstvom se je širila tudi govorica, da bodo kovali odslej manj vreden denar, zato so rajši sprejemali za blago tuje vrednote. Vlada je sicer zanikala take govorice in strogo prepovedala vsak izvoz živil in živine. Cesar Ferdinand II. je ponovno prepovedal graščakom tako prekupčevanje; toda ti so se izgovarjali, da morajo razne potrebščine dražje plačevati, zato so prisiljeni nastaviti poljskim pridelkom višje cene.

Takratna Kranjska je morala z živili preskrbovati tudi Istro, Trst in Reko, ker so bili ti kraji združeni z njo. Leta 1624. je bila uvedena nova denarna vrednost, zaradi tega je imelo prebivalstvo občutno gmotno škodo. Kmet je bil sedaj še bolj nezaupljiv ter je svoje pridelke rajši zamenjal za vsakdanje potrebe nego bi jih prodal. Hudo je bilo prizadeto mestno prebivalstvo, posebno uradništvo, ki mu je vlada na večkratne prošnje leta 1623. prejemke podvojila, kar pa še daleč ni zadostovalo za takratne vsakdanje potrebe.

Če pomislimo, da so Ljubljancane v prejšnjem času poleg pomanjkanja in s tem združene lakote spremljale še druge nesreče, potem smemo trditi, da se je našim pradedom še huje godilo kot nam med vojno in po vojni.

e) Potresi.

Ljubljanski zgodovinarji zaznamujejo v svojih spisih prav mnogo hudih stresljajev v mestu in okolici. Hud potres je bil že leta 1000 v Ljubljani, vendar pa še daleč ne tako grozen kot leta 1511. Prvi hud stresljaj so občutili dne 24. marca med 3. in 4. uro popoldne. Križevniška cerkev s komendo, vicedomsko poslopje in mnogo trdno zidanih hiš se je zrušilo; druge pa so bile tako poškodovane, da so prebivalci iskali zavetja na bližnjih pristavah. Drugi, še hujši potres je bil dva dni pozneje (26. marca) med 4. in 5. uro popoldne. Osem cerkvenih zvonikov, del mestnega obzidja in deželna hiša so se zrušili. Na dveh dimnikih današnjega poslopja Kmetijske družbe za Slovenijo čitamo v podstrešju napis:

»Naiveči potres 1511. kranj. dežele« in pa »Ta 21. Grudna 1845. $\frac{3}{4}$ na 10 zvečer je bil velik potres, 5 dimnikov te hiše je padlo. O Bog nas varuj te šibe!« — Pod tem napisom je tudi naslikano kazalo ure, katere kazalca kažeta označeni čas nezgode. Močan potresni sunek je vrgel leta 1622. železni križ z zvonika jezuitske cerkve, po mestu pa je podrł mnogo dimnikov.

V 17. in 18. stoletju so se potresni sunki ponavljali, vendar o njih nimamo nobenih točnejših poročil. Najhujši potres je bil v Ljubljani dne 14. aprila 1895. leta, ki je dal našemu mestu povsem drugo lice.

