



Štev. 5

V Ljubljani, 15. maja 1940

Leto 57

VSEBINA: Kmetijstvo v proračunu Slovenije. — Nasveti — razgovori — izkušnje. — Nova pota za povečanje pridelkov. — Za proizvodnjo in oplemenjevanje rastlin. — Kolobar. — Poročilo o škodi zajca. — Kako cvete vinska trta. — Kako zatiramo grozdnega sukača. — V boj proti peronospori! — O makovih pogačah. — Priprava kefirja. — O rejli gosi. — Kateri činitelji imajo vpliv na medenje. — Vzgoja gozdnih sadik. — Nauk ni zgled. — † Janko Rudolf. — Občni zbori. — Tržno poročilo. — Nabiranje zdravilnih zelišč. — Mortomol.

Kmetijstvo v letošnjem proračunu Slovenije.

Srečko Goljar

Sedanje proračunsko leto banovine traja od 1. aprila 1940 do 31. marca 1941. Proračun pove, kolikšne vsote in za katere svrhe se bodo tačas uporabile in kako bo naj

deno kritje. Temu posvečene številke navajajo záse osebne in záse stvarne izdatke Osebni izdatki gredo za plače, doklade in druge datjave uslužbenstvu.

Osebni izdatki:

I. *Kmetijski oddelek v Ljubljani*, ki je osrednje upravno oblastvo za vse panoge te stroke, ima za 96 ljudi predvidenih izdatkov

poleg tega pa še posebej: v veterinarstvu za 23 ljudi
v gozdarstvu za 5 ljudi
pri urejanju hudournikov za 11 ljudi
pri agrarnih operacijah za 24 ljudi

2,122.780.—	din
431.440.—	"
89.700.—	"
201.300.—	"
633.400.—	"
3,478.620.—	din

II. Drugo večjo postavko tvorijo prejemki nastavlencev kmetijskih *prosvetnih ustanov*. Te bodo izdale za osebje, in sicer:

1. vinarske in sadjarske šole v Mariboru 15 ljudi
2. kmetijske šole na Grmu — 18 ljudi
3. kmetijske šole v Št. Jurju ob j. železn. — 11 ljudi
4. kmetijske gospodinjske šole v Svečini — 6 ljudi
5. kmetijske šole v Rakičanu — 10 ljudi
6. kmetijske gospodinj. šole v Mali Loki — 8 ljudi
7. kmetijske šole v Poljčah — 6 ljudi
8. podkovske šole v Ljubljani — 3 ljudje
9. nižje gospodinjske šole v Mariboru — 4 ljudje

333.060.—	din
307.340.—	"
227.106.—	"
72.300.—	"
180.380.—	"
85.620.—	"
92.460.—	"
55.320.—	"
130.540.—	"
1,484.180.—	din

III. *Banovinske kmetijske pridobitne ustanove* bodo izplačale:

1. Trsnica in drevesnica v Kapeli za 3 ljudi
2. trsnica v Kostanjevici za 3 ljudi
3. trsnica v Dramljah za 1 človeka
4. trsnica in drevesnica v Vinomeru pri Metliki za 1 človeka
5. trsnica in drevesnica Sv. Barbara v Halozah za 1 človeka
6. trsnica in drevesnica v Virštajnu za 1 človeka

33.960.—	din
26.400.—	"
9.000.—	"
11.160.—	"
15.600.—	"
15.600.—	"

Nasveti — razgovori — izkušnje.

11. *Kmetska občina*. Večkrat čitamo v časopisih: Velika pomembna slavnost v občini A. Gospod B. obhaja štiridesetletnico nepretrganega županovanja, kar je častno za občino kakor za slavljenca. Kadar kaj takega čitam imam vedno občutek, kakor bi me nekdo s šilom nekam pičil. To je **pomembno** slavlje, ker v resnici pomeni, da v dotični občini v 40. letih niso našli, oz. imeli kakšnega drugega moža, sposobnega za župana. Kaj takega se ne more šteti v čast nobeni občini.

Za moža, ki je 40 let županoval, je to dokaz, da se ni preveč žrtvoval za dobrobit in napredek občine, ker drugače bi ne zdržal toliko časa na takozvanem častnem mestu.

Vsak obrtnik se mora učiti več let, in mora vsa dela, katera spadajo v njegovo stroko, dobro znati in razumeti. Imamo pa tri poklice, za katere se ne zahteva nobeno predizobrazbo, nobeno strokovno znanje. To so podeželski gostilničar, ki nima pojma o umnem kletarstvu, župan, ki ne zna rešiti niti enega uradnega (akta) dopisa in narodni zastopnik, ki ne ve ničesar o javnem, narodnem in državnem gospodarstvu.

Kakor dober, skrben, delaven kmetski gospodar ni preveč priljubljen pri svojih ljudeh, tako tudi natančen, strogi, za urejeno občinsko gospodarstvo vneti župan ni priljubljen ne pri oblastih, ne pri obč. uslužbencih, ne pri večini občanov. Ko gar županska čast veseli in bi jo bil rad deležen za daljšo dobo, mora gledati, da se ne zameri oblastem, da se prikupi večini občanov. Napredek občine je pri tem postranska zadeva. Glavno je, da zniža občinske doklade. To je edina točka, katera zanima občana.

Ce delaš za občino, naj ti bo v čast, (če-

7. posestvo Biba na Menini za 1 človeka	7.800.— „
8. posestvo v Gornji Radgoni za 1 človeka	9.600.— „
9. posestvo v Svečini za 5 ljudi	54.230.— „
10. ribogojni zavod v Bohinjski Bistrici za 1 človeka in več honorarnih nameščencev	141.000.— „
11. vinarski in sadj. zavod v Mariboru za 7 ljudi	114.220.— „
	<hr/>
	438.070.— din

Stvarni izdatki:

so oni, ki se ne uporabijo za plače, osebne in rodbinske doklade uradnikom, pač pa za nabavo nepremičnin, inventarja, napravo zgradb, nakup in izboljšanje posestev in podobno.

Predvideni so naslednji stvarni izdatki:

IV. v kmetijskem oddelku:

1. za splošno kmetijsko izobrazbo din 185.000.— (med tem za tisk 70.000.— din), za gospodinjsko izobrazbo din 220.000.—, za kmečko nadaljevalno šolstvo din 355.000.—, vsega pa	760.000.— din
Skrb za neposredno pospeševanje kmetijstva bo stala:	
2. v poljedelstvu in travništvu — umetna gnojila, semenogojstvo, zatiranje škodljivcev, nabava strojev, naprava silosov, hmeljarstvo	520.000.— „
3. v živinorejstvu: licenciranje, selekcija, nabava plemenske živine, reja malih živali, čebelarstvo, ribarstvo, mlekarstvo (515.000.— din), vsega	1.335.000.— „
4. v vinarstvu: tečaji, razstave, urejevanje kleti, posojila za obnovo vinogradov (1.000.000.— din), vinarske zadruge	1.231.000.— „
5. v sadjarstvu in vrtnarstvu: pouk, sejmi, obramba pred škodljivci, nadzorstvo drevesnic, združna skladišča, pospeševanje vrtnarstva (100.000.—)	355.000.— „
6. pri združništvu in organizacijah: podpore kmetijskim organizacijam 150.000.—, združništvu 100.000.—, statistika 10.000.—	260.000.— „
prispevek okrajnim kmetijskim odborom	30.000.— „
7. delež za oskrbo siromašnih gojencev kmet. šol je	550.000.— „
8. v veterinarstvu pojde za nabavo cepiv, zatiranje kužnih bolezni, nakup inventarja, tečaje in drugo	279.000.— „
9. v gozdarstvu: za podpore drevesnicam, za pogozdovanje (88.000.—), za prosveto, statistiko, lovstvo, za siromašne gojence gozd. šol (40.000)	153.000.— „
10. pri urejanju hudournikov: za vzdrževanje in poplavljanje zgradb, načrte, nova dela (270.000), dela ob poplavih (120.000.—)	735.000.— „
11. pri agrarnih operacijah: za nabavo instrumentov, razstave, načrte melioracij in podpore za te same 256.000.—, za belokranjske steljnike din 30.000.—, vsega pa	383.000.— „
	<hr/>
	6.791.000.— din

V. Stvarni izdatki banovinskih šol so:

Maribor din 731.480, Grm 437.000, Št. Jurij 330.500, Svečina 198.500, Rakičan 472.600, Mala Loka 323.600, Podkovska 144.500, gozdarska Maribor 170.000, skupno 2.808.180.— dinarjev.

Stvarni izdatki obsegajo: potne stroške, učila, pisarniške stroške, kurjavo, razsvetljavo, vzdrževanje poslopij, plačevanje poslov, stroške

internata (Din 165.000 + 140.000 + 95.000 + 127.000 + 82.000 + 14.000 + 110.000 + 113.000, skupaj samo tega 846.000 din).

VI. Stvarni izdatki banovinskih podjetij in posestev so:

Kapela din 167.800 (viničarski tečaji din 64.000, gojitev nasada din 85.700), Kostanjevica din 136.300 (gojitev nasada din 90.500, investicije 35.800), Dramlje din 49.000

ravno tega nikdo ne prizna) in ne mogoče samo sredstvo, da bi izboljšal svoj gmočni položaj. Naši predniki so nekdanj skoro vedno volili za župana najbolj pramožnega občana. Naši dobri kmetje so si mislili, temu ne bo treba jemati, ker ima sam dovolj. Občinsko blagajno je imel tedaj in še do leta 1928 v malih občinah župan v enem žepu s svojo osebo. Župan bi moral biti pravičen na vse strani, pošten nesebičen, a tudi brezobziren in neusmiljen proti vsem občinskim škodljivcem in zajedavcem. Tak mož pa ne bo županoval 40 let. Dokler dolgo župan ni storil ničesar občekoristnega za občino ali si ni vsaj iskreno prizadeval, da bi kaj dosegel, je v očeh vseh razumnih, pravičnih ljudi, brezpomemben javni delavec. Sicer pa je občinska uprava vedno takšna — kakoršna občani zaslužijo. V svojo korist se kmet ne pusti siliti. V svojo škodo pa prenese vsako nepriznanost in krivico. Kmet prideluje živež, uradnik piše, — duhovnik moli, — vojak se vežba, orožnik skrbi za red in varnost, župan uraduje, — ves delavni del naroda pa plačuje.

Kdor je rad župan, se trudi, da se prikupi občanom, da bi ga še ponovno volili — in oblastim, da bi ga še imenovali, če tako nanese. Drugi gleda na to, da izvrši načrt za izboljšanje občinskega gospodarstva itd., ne glede na to, če se zameri občanom in oblastem, ker rade volje odda posle drugim. Stoji na stališču: Kjer ne moreš več ljubiti in spoštovati ne višje, ne nižje, ne sebi enake, pojdi kar najhitreje v stran. Nazadnje se mu lahko zgodi, da mu njegov soobčan, dober prijatelj in gospodar prizna: Priden in skrben si res bil kot župan, ampak veš, mi občani davkoplačevalci prav za prav nismo imeli nobenega haska od tebe in tvojega županovanja. Zakaj? **Ali si nam doklade kaj znižal?**

Vsako delo župana, katero koristi občini kot celoti, je dobro, vsako katero koristi, ali daje veselje in užitek samo županu, ali še kakšnemu posamezniku, skupnosti pa ne hasne ali celo škoduje, je slabo. Če župan nekaj dobrega ne more storiti, se odpusti, če pa noče, je neodpustljivo. Mora biti značaj, kateri ve, kaj hoče, in se ne ravna po slučajnem razpoloženju, ampak po trdnih načelih in prepričanju. Župan ima to lepo častno prednost, da lahko za nekaj ali nekoga skrbi, ne samo za lastno osebo.

Županske zveze, ko se je ustanovila pred leti, je bil marsikateri župan zelo vesel in bil prepričan, to bo zdaj nekaj, kjer bodo prišli župani do besede, in iznesli svoje želje, pobude in težnje naravnost ustmeno na merodajne naslove. N. pr. V občinskih izdatkih najdemo precejšnje vsote za odbornike, ki spremljajo uradnika pri rubežni. Davčna uprava zaračuna občutne rubežne stroške, celo strankam, kjer ni bilo rubežni. Ta denar bi se ven-

(pretežno nasad), Sv. Barbara din 95.700, Virštajn 101.700, Biba din 6500, Gornja Radgona din 40.400, Svečina din 405.500 (stroški ekonomije din 280.000, poslopje 70.000 din, viničarija 40.000). Ribogojstvo Bistrica 482.000 (krma za ribe din 200.000, vzreja mladice 220.000). Vinarski zavod Maribor 120.500 din. Glavne postavke pri drevesnicah in trsnicah so stroški za obdelovanje in vzdrževanje nasadov. Skupno znašajo 1.605.400 din.

Izredni izdatki znašajo samo din 250.000: Din 100.000 kot prispevek za banovinsko klet v Ljubljani in 150.000 za kmetijsko poskusno in kontrolno postajo v Ljubljani.

V stvarnih izdatkih so dejansko zapopadeni nadaljni osebni izdatki vsaj v višini poldrugega milijona.

Razmerje osebnih in stvarnih izdatkov:

VII. Po tem, kakor so v proračunu navedene ene in druge postavke, znašajo osebne skupaj din 5.404.370 stvarne pa din 11.718.740. Prvih je nekaj nad 30%, drugih nekaj manj kot 70%. To razmerje pa se premakne na skoraj 45% v korist osebnih izdatkov, če se privzamejo odgovarjajoče postavke iz le formalno stvarnih (osebne podpore, razni prispevki). Po iznešenih podatkih je mogoče preračunati tudi stvarne in osebne izdatke v posameznih panogah, kjer se lahko pokažejo povsem druga razmerja in velja odnos 45% proti 55% le v splošnem.

Kritje:

VIII. teh postavk je iskati pretežno v dokladah na neposredne davke, trošarinah, deležu na poslovnem prometu in deloma v dajatvah kmetijskih pridobitnih ustanov. Te bodo dale predvidoma sledeče dohodke: Maribor din 669.250, Grm 340.200, Št. Jurij 221.450, Svečina 156.000, Rakičan 271.000, Mala Loka 200.900, Kapela 140.000, Kostanjevica 97.500, Dramlje 50.000, Vinomer 46.000, Sv. Barbara 13.000, Virštajn 14.000, Boh. Bistrica 623.000, zavod Maribor 20.000, Biba 13.300, Gornja Radgona 50.000, posestvo Svečina 421.730, Poljče 112.000, Podkov. Ljubljana 63.000, gozd. Maribor 175.000, vsega din 3.697.930.

Iz občnih banovinskih dohodkov se torej krije specijalni kmetijski proračun le do zneska 13.425.170 dinajev. Približna četrtnina se vrača iz kmetijstva samega in za toliko ni obremenjena davčna moč banovine.

Kmetijski proračun v razmerju s celotnim banovinskim:

IX. Celokupni izdatki znašajo din 200 milijonov, kmetijski pa ca 17 milijonov din, torej od vsega približno 8,5%. Vsekakor gredo marsikatero znatne postavke iz drugih panog (tehnika, prosveta, elektrika, socialna skrb) v korist kmečkega naroda, toda je le veliko vprašanje, če je to v pravilnem razmerju z njegovim številom ter njegovimi neposrednimi in posrednimi prispevki k proračunski vsoti. Vsekakor je natančen obračun težaven, a vendar potreben, da se dožene delež kmečkega ljudstva na banovinskih dajatvah in prejemkih iz teh.

Karakteristika:

X. kmetijskega proračuna se označi lahko na kratko takole: Glede na število kmečkega življa ca 65% je proračun, ki mu posveča le 8% izdatkov, skrajno nezadosten. Manjkajo dajatve za investicije, brez katerih se trajni viri dohodkov ne ustvarjajo. Edini činitelj, ki jih posredno pomaga ustvarjati, je šolstvo. Pouk pa je le omejeno produktiven, ker manjkajo cenena sredstva za izvedbo tega, kar pouk omogoča narediti in uporabiti.

Velikih možnosti za občutno povečanje proračuna ni. Tudi bodoči proračuni se bodo omejevali pravzaprav na službo odpravljanja administrativnih poslov ter vzdrževanje šol in dopolnjujočih jih posestev.

Agrarna politika:

XI. banovine je potemtakem navedena ne samo na sodelovanje kmeta kot poedinca in kmetijskih organizacij, temveč celo še prav na njih inicijativnost, brez katere je njeno delo bistveno pomanjkljivo. Zato je nujno iz temelja zgrešena vsaka poteza, ki bi zanikala tako inicijativnost ali jo ovirala, kadar more z njo računati. Delo prostovoljnih kmetijskih organizacij izpolnjuje skromnost proračuna, je njegova dopolnitev, nadaljevanje in rešitev onega, kar bi bilo brez njega sploh zavrženo. Zato je naloga banovine, da išče složnega sodelovanja z vsemi zajednicami, v katerih se kmet združuje zaradi strokovnih pobud. Nerazumljiv bi bil vsak ukrep, ki bi bil naperjen zoper zasebno delavnost, in nespameten vsak poizkus, rušiti nekaj dobrega zato, da bi slabše samo izgledalo boljše.



dar moral porabiti za naslovni namen. Kako pride občina do tega, da plačuje nepotrebne in kot obč. odbornike neumestne spremljevalce. Davčna uprava pravi, da porabi denar za nadure in druge nepredvidene izdatke. Če župan ne dovoli več odbornikom te gotovine — se jim zameri, ravno tako oblasti, češ kaj vtika ta mož svoj nos v naše notranje zadeve.

Pri rubežni so odvzeli živino in zaukazali županu naj pripravi hleve in vse potrebno. To je bil višek birokratske nevednosti in nesmiselnosti, kar so sedaj opustili.

Župan je osebno odgovoren, da pripelje nabornike trezne. Torej župan, brez moči, brez kakršnekoli pravice, naj nosi vsó odgovornost! Oblast, ki ima oboje, moč in pravico, pa ne ukrene ničesar. Kaj pa če bi se tako uredilo? Vsak pijan nabornik, če je potrjen, bo služil nepreklicno dvojni rok pri četi, ki ima najbolj stroge predstojnike in ves čas ne dobi dopusta. Če ni potrjen, se naj kaznuje od 100 do 1000 din po premoženjskih razmerah, drugače 3 krat po 48 ur temnice brez vsake hrane. Kakor bi odrezal, ne bi bilo nobenega pijanega nabornika več. Zakaj se to ne uredi, bo znano samo Bogu, drugi tega ne razumemo.

Takih in podobnih razgovorov in pobud bi bilo veliko število, — pa kaj pomaga, za to ni bilo časa. Recimo, zborovanje je določeno na 9. uro. Začelo se je šele ob 10. ali celo pol 11. uri. Potem čitanje dolgovoznih zapisnikov, katere bi lahko razmnožili in dali zborovalcem, saj so vsi pisмени. Proti koncu se šele začne z razgovori in predlogi. Sedaj se pa že mudi nemu na avtobus, drugemu na vlak, drugim na vse mogoče kraje. Večina je že nemirna — uspeh ničev. Potovanje se vrši mogoče na račun občin, zato bi te morale imeti tudi kakšen hasek. Za takšna zborovanja naj bi se porabil ves dan. Na dnevni red pride na prvo mesto najvažnejša točka, predlogi županov in za tem vse drugo.

Veliko govorijo, še več pišejo: Kmetu treba pomagati, — vas povzdigniti na višjo kulturno stopnjo. Da pa je treba začeti pri občini tega nikdo ne omeni. Kmetu je najožja domovina njegova dom, takoj za tem pride njegova občina, potem država. Država je samo ena. Tam ima le malo število ljudi vplivno besedo. Občin je veliko število. Poslovanje občin bi moralo biti v resnici samo upravno, ne samo na papirju, da bi lahko posamezne občinske uprave izkazale in dokazale svojo upravno in gospodarsko sposobnost.

Občine bi morale biti velike, čim večje tem boljše. Male, kakršne so bile in so še nekatere, brez cerkve, brez šole, brez industrije, še životariti ne morejo, kaj šele uspešno gospodariti.

Ustanovitvi velikih občin navadno nasprotujejo nekateri podjetniki. Bojijo se

gnotne škode. Podobno so se upirali nekaj preložitvi hudih klanecv tržani v St. Jurju ob j. ž., Podčetrtku in drugod. Sčasoma pa le zmaga splošna javna korist.

Danes odpade 95% občinskega dela, pisarije in izdatkov v izvrševanju dolžnosti napram višjim oblastem. Če bodo enkrat ustanovljene velike občine, bo imela občina svojega tajnika in država naj nastavi v vsaki veliki občini svojega. Ta naj vrši in je odgovoren za vsa dela nasproti državi. S tem bi se število državnih uradnikov ne zvišalo, ampak znižalo. Za vsakega drž. obč. tajnika se lahko zniža število drugje za tri. Za vse pravne zadeve bi naj bila prva stopnja občina, sodišče in sreska uprava pa že druga stopnja. Pravi-jo (inteligence) izobražencev je treba na deželi. Zakaj pa jih ne dajo? Tu je najlepša priložnost koristiti podeželju in nič manj našemu naraščaju pravnikov.

Občina mora postati podlaga in začetek napredka vasi in kmetijstva. Podeželju pomagati bodo zamogle nam naklonjene oblasti le tedaj, če bomo sami imeli in dokazali trdno in iskreno nagnjenje, da si hočemo sami pomagati. S trdno voljo in odkrito besedo se marsikaj doseže.

Goričan.

12. Saditev krmne pese. Pred leti me je vodila pot v sosedni vasi mimo polja, kjer je gospodar zasadil repo na ječmenišču. Opazil pa sem, da je bila repa zasajena pregosto, samo 25 do 30 cm narazen. Prihodnje leto sem se tudi jaz odločil saditi repo na preorano ječmenišču, toda tako, da ga bom mogel okopavati s planetom. Ko smo potem poželi ječmen, njivo sprašili, dobro pognojili s hlevskim gnojem in ga zaorali, sem naročil ženi in dekli, da sade repo v vrste, oddaljene vsak sebi 60 cm, sadiko od sadike pa 50 cm. Toda stara navada je železna srajca in tako so mi ženske repo posadile le 25 do 30 cm narazen. Ko smo potem repo okopavali s planetom je bilo seveda delo otežkočeno. Hud sem bil na ženo, posebno ker je zmanjkalo sadik, ter sta ostala dva ara zemlje neposajena. Repo smo okopali s planetom dvakrat; v tretje jo nismo mogli, ker je bila pregosta. Pri drugi pletvi sem raztrosil na 100 četvornih metrov površine še 5 kg čilskega solitra. Uspeh je bil bolj skromen, saj je najdebelejša repa vaga la komaj 4 in pol kg, manjše pa pod 1 kg, tako da sem pridelal le 145 mtc. na ha.

Drugo leto sem kupil 30 m dolgo vrstico in ko smo sadike sadili, sem jo napel, da so ženske sadile v ravnih vrstah. Razdaljo vrst sem točno odmeril z 60 cm. Da pa ne bi ženske sadile pregosto v vrstah, sem jim dal v roko paličice dolge 60 cm, da so z njo odmerile razdaljo med sadikami. Njivo smo 27. junija gnojili s hlevskim gnojem in jo preorali. Ob času saditve je

vladala suša, ter smo morali zemljo zalivati. Zato smo okrog 5 ure popoldne pripeljali gnojnico na polje in takoj za vozom sadili. Žena se je hudovala na moj način saditve in godrnjala, češ da mora na stara leta na »pangelček« saditi repo. Tudi to leto sem pri drugi pletvi pognojil s čilskim solitrom kot prvič. Pletli smo 3 krat. Pesa je tako bujno rasla, da je imela po pol metra dolgo listje in je pokrila celo njivo, ter tudi ves plevel zažušila. Po spravljanju repe je bilo polje čisto, kakor sicer spomladi. Opazil pa sem, da je repa preveč bujno rastla in je marsikatera bila počena in votla v sredini. Stehtali smo več pes, 3 največje so tehtale po 7 do 7 in pol kg. Sosedje so občudovali moje repno polje, jaz pa sem se moško šalil, da je vzrok lepemu uspehu, ker smo jo sadili po »pangelčkih«.

Tretje leto, to je 1939, sem dosegel popoln uspeh. Oral, gnojil, sadil in okopal (4krat) sem jo kot gori opisano. Spoznal pa sem, da repa rabi dosti kalija in ker naši zemlji primanjkuje tudi fosforne kisline, ji gotovo tudi ta ne bo škodila. Zato sem gnojil še z obema gnojiloma in sicer sem raztrosil vsakega 500 kg na ha. Pesa je zrastle na 12 arh 14 meterskih trug vsaka truga okoli 600 kg), torej okoli 84 mtc, kar odgovarja 700 mte na ha. Z mojim načinom gojenja sem torej pridelal skoro 5 krat več kot prvo leto! Obilnemu donosu primerna pa je bila tudi teža posameznih rep. Najtežja repa je vaga la 10.30 kg, najmanjša 5.20 kg. Pesa je bila popolnoma zdrava, nobena ni bila počena ali votla, kar pripisujem pravilni prehrani, torej gnojenju.

Se bolj kot prejšnje leto so hodili lani sosedje občudovati mojo peso. Lani se je tudi moja žena šalila z občudovalci in jim priporočala, da sade peso po »pangelčkih«. Ves pridelek, peso in listje, smo ensilirali. Peso smo zrezali na repoznici. Listje na slamoreznici na 3 cm široke rezance. Silos smo odprli v februarju. Silažo pokladamo živini pomešano med rezanico. Tudi prascem jo dajemo sirovo, kar posebno ženskam ugaja, ker jim ni treba skrbeti, kaj bodo kuhale zanje. Ivan Vadnal.

13. Gnoj mora biti stalno vlažen na gnojišču. V št. 2 t. l. Goričan omenja v 100 navstevih in pobudah, da nekateri priporočajo gnoj večkrat poškopiti z gnojnico, drugi pa da ne, ker je to potrata dušika. Ker dosedaj na to nobeden ni odgovoril, podajem o tem kratko navodilo.

Ne smemo dopustiti, da se nam gnoj posuši, ker bi iz gnoja izhlapele v tem slučaju mnogo dragega dušika in ogljikove kisline, katera raztaplja rudninske snovi v zemlji, da jih rastline potem lažje vsrkajo. Radi tega moramo posebno v poletnem času gnoj večkrat polivati, da ostane vlažen, vendar ne preveč, toliko, da se gnoj lahko tlači. Da ga solnce ne bo sušilo,

napeljemo nad gnojišče vinsko trto na brajda, ali pa posadimo oreh tik gnojišča. Gnoj tudi moramo tlačiti, da preprečimo iztrohnenje vse humozne snovi, katera je vsaki zemlji neobhodno potrebna.

Res je, kakor so dokazali Fr. v. Soxhlet in drugi, da se s polivanjem gnoja z gnojnico zgubi precej dušika iz nje in je seveda bolje voditi gnojnico iz hleva v gnojnično jamo in gnojnico posebej uporabljati, gnoj pa vlačiti z vodo.

Oni nesrečneži, kateri še nimajo pravilno urejenih gnojničnih jam, pa jim gnojnica odtoka bog ve kam, ali pa leži in hlapi v kaki grapi, storijo seveda boljše, če z gnojnico obdrže doma vsaj kalij, ki je v njej in to na ta način, da z gnojnico, ki bi jim itak ušla, polivajo gnoj, kateri se na ta način obogati vsaj s kalijem kot važnim rastlinskim hranivom.

Ing. Mirko Šiško, Verzej

14. Kmetijski stroji in orodje. V eni številki »Kmetovalca« sem bral o plugih in drugih poljedelskih strojih in njih cenah pri nas in drugod. Pa sem se namenil napisati nekaj svojih misli in praktičnih izkušenj glede strojev in orodij na kmetiji.

Vsak kmet ve, kaj pomeni orodje na kmetiji, posebno tisti, kateri ga s kmetijo vred ni prevzel, kakor je to bil slučaj pri meni. Kako se dela brez njega in kakšen je uspeh takega dela, nam je znano. Znano je tudi, kako se kupuje orodje pri slabih cenah pridelkov, kakor so pri nas in kako se težko pridobe sredstva za nakup orodja na naših izčrpanih kmetijah ter v slabih razmerah, v katerih živi naš slovenski kmet. Kljub temu se ob raznih prilikah očita našemu kmetu, da ni tako napreden, kakor so kmetje v drugih državah. Tega pa nihče ne pove, kako se drugod prodajajo pridelki in kupuje orodje. Poleg tega pa še država kmetom daje podpore za nabavo strojev, kakor na primer v Italiji in drugod. Pri nas se pa kmeta na vse mogoče načine izkorišča in tišči k tlom. Naprej pa ni treba, da bi vam razkladal, saj več veste kot jaz.

Pa še nekaj moram pripomniti: Danes rabi primerne stroje skoraj vsak kmet, mali in večji. Večji zato, ker ima več dela, manjši pa zato, ker danes noben človek s svojim delom toliko ne naredi, kolikor rabi. Zato mora, če hoče primerno živeti, si iskati zaslužka drugod. Vsak kmet, ki hoče kmetijo dobro obdelovati, mora delati vsaj za tri. Če jo pa obdeluje z ljudmi, morajo stroške pokriti prihodi iz gozdov. Kam nas bo takšno gospodarstvo dovedlo, si lahko izračunamo vsak za sebe.

Zato vas prosim, da zastavite vse sile v to, da se cene strojem znižajo, kakor na primer v Nemčiji. Če drugače ne gre, naj si kmetje ustanove lastno tovarno za poljedelske stroje in orodje — današnje raz-

mere nas silijo v to, da se osvobodimo. Pri današnjih cenah moramo propasti, ker ne moremo tekrovati z drugimi stanovi. Če bi Kmetijska družba ustanovila takšno tovarno, bi to imelo tudi privlačno moč za članstvo. Zato vas prosim, da premislite, kaj bi se dalo ukreniti in če je mogoče mi dajte prosim odgovor.

Pa še za koledar se vam prav lepo zahvaljujem, ker je nekaj posebnega in sem ga prav vesel. Zato želim, da bi ga še naprej izdajali. **Grča Franc**

Opomba uredništva. Zamisel zadružne tovarne za stroje in orodje ni nova in o tem je bilo že govora v zadružnih krogih. Ustanoviti bi se morala tovarna za potrebe vse države, mogoče tudi skupno z bolgarskim zadružništvom, ker se tovarna, ki bi delala stroje le za eno pokrajino n. pr. Slovenijo, ne bi rentirala. Seveda se imamo zaenkrat še tudi boriti s preskrbo surovin, posebno z materialom primerne kakovosti, ker ga v državi ne izdelujemo. Današnje razvržane razmere niso primerne, da bi se moglo na to že sedaj misliti, prepričani pa smo, da bo prišel čas, ko se bo tudi ta želja morda uresničila.

15. O škropilnicah. Z ozirom na naš razgovor v zadevi Holderjevih škropilnic si dovoljujem iz tega, kar imam jaz izkušnje z njimi, podati nekaj pojasnil, ker je zmerom prav, da pridobljene izkušnje ne zadržimo zase.

»Urania« (samodelna, nahrbtna), je starejši tip. Delo z njo je naporno in zamudno, ker se mora med škropljenjem parkrat dopumpati in je zato treba škropilnico z brozgo vred, torej težko, med delom z rame jemati in spet nazaj dvigati. S to škropilnico bo morda zadovoljen prav močan in spreten mož, za šibkejše je pa delo s to škropilnico, kakor z vsemi, ki so zgrajene na tem principu, pravo mučenje (to se pravi, če je dosti škropljenja). — Mučno je že pumpanje samo, ker ga pride s tako škropilnico vse preveč.

Dobra stran te škropilnice je njena trpežnost in morda je trpežnejša zato, ker je enostavnejša. Sicer so vse trdne, toda nekatere bolj komplicirane rade nagajajo, ker se vedno pokvari kak ventil ali tesnilo. Doslej smo imeli težkoče radi rezervnih delov. V Sloveniji jih nismo mogli dobiti in nam zato nekatere škropilnice stojé. Slabo je pri »Uraniji« tudi to, ker ima premalo pritiska (le 5 atmosfer).

Veliko bolj se mi dopade sistem škropilnic na visoki pritisk, ki delajo z 10 atmosferami in črpajo zrak in brozgo obenem. Delo z njimi je zelo olajšano: 1. ker ostane 3 atmosfere pritiska stalno v škropilnici, 2. pumpanja je manj in je zato lažje delo z njo, 3. za dosego višje napeitosti je pridejan poseben vzvod, 4. ker izbrizga 10 atmosfer vso tekočino in ni treba med škropljenjem pritiska obnavljati.

Sem spadajo: Kombinator, Perpleks in Frankonia. Nisem vedel, katera bi bila boljše. Svetovali so mi »Frankonio«, češ da je novejša in zato boljše. Pa nisem prav zadovoljen z njo. Je sicer zelo pripravna, a rada nagaja s svojimi ventili in drugimi kapricami, ki jih ne pogruntajš kar tako.

Slišal sem, da se imenuje novejši in zboljššan tip zadnje omenjenih škropilnic »Reform«, ter je baje ena najboljših nahrbtnih škropilnic. Zeleti bi bilo, da se izjavijo glede njene praktičnosti itd. tisti, ki jo imajo (Savinjska dolina).

Prav zadovoljen pa sem s prevozno »Suevia«. Škropljenje je vse kaj drugega, ker dela z 20—30 atmosferami in je za sadno drevje in hmelj res prav prikladna. Delata z njo vedno dva. Eden pumpa (treba sproti pumpati) in prevaža, drugi škropi. Za škropljenje na visoko se olajša delo, če se ima tudi »Amerikanca«, ki se vzame mesto dveh bambusov, kakršnega imajo motorke. To pa le, če ne štedimo s škropivom, n. pr. pri zimskem škropljenju.

Naročil sem »Suevio« brez voza in brez sode in dal vse doma izdelati. Tako se prihrani 1000 din, ker v Nemčiji je les drag, prevoz tudi podraži, pa še carina pride na vse. Temu se lahko izognemo, ker voz in sod se lahko doma napravita. »Suevia« se dobi z enim, dvema ali tremi kolesi. Z enim menda ne bo praktična. Jaz sem dal izdelati voz na dve kolesi. Če bi imela tri, si mislim, ne stoji tako na miru pri delu. Ročice ima voz zadaj, spredaj je potreben kavelj, da se lahko zapreže. Tudi naj ima sod spredaj čep, da se lahko ostanek sprazni in sod pomije. Dimenzije voza in sode lahko še sporočim, če bi bilo treba, so prav primerne. Sod 100 l, kostanjev, ker je lažji kakor hrastov, pa istotako trpežen. Kolesa imajo premer 60 cm in so 6 cm široka.

Le gumijeva cev 5 m se mi zdi prekratka. Za sadno drevje je pripravnejše, če bi bila daljša, da ni treba povsod z vozom, kar je včasih težko.

Zelo potrebno bi bilo izposlovati znižanje carine za škropilnice, ker je škropljenje tako potrebno, kmet pa nima denarja niti za najpotrebnejše. Slišal sem, da stane nahrbtna Holderjeva samodelna (ne vem katera) v tovarni (pred par leti menda) le din 500, tukaj pa sem plačal 1250 (vse drugo je prevoz in carina). Če pa jih kdo pri nas izdeluje, stané pa spet ravno toliko, le to ne vemo, koliko odstotkov je slabša?

I. Lavrač.

16. Pumpe. V zadnjem »Kmetovalcu« ste priporočili nekaj različnih pump, kar je vse lepo, ampak eno je, predrage so. Pred štirimi leti sem videl na Kočevskem pri nekem kmetu — mizarju, leseno pumpo postavljeno v vodo oz. Rínžo, ki teče za hišo. Vodo vle-

če dva metra visoko s tako lahkoto, da lahko rečem trikrat lažje kot s pumpo iz pločevine. Obenem jemlje in daje debel curek vode, tako, da ustreza popolnoma svojemu namenu. Stvar je zelo praktična in preprosta, prikladna za kmetijske in gospodinjne svrhe, seveda da li bi tudi ustrezala namesto gnojnične črpalke, ne vem, ker sem videl postavljeno v čisti vodi. Zal mi je samo to, da se nisem mogel dogovoriti z dotičnim gospodarjem, ker je Nemeč in je takrat prišel iz Kanade ter trdil, da je tam videl takšne črpalke.

17. Škodljivci sadnega drevja. Pred desetimi leti sem posadil okrog 500 drevesc jabolk in hrušk, ki mi zaradi nekaterih vremenskih neugodnosti vseeno lepo napredujejo in bi napredovale, da ni dveh stvari in to: poleti uš, pozimi pa zajec. To so živali, ki se jih je zelo težko ubraniti in proti katerim do sedaj nisem še bral v nobenem listu zanesljivega oz. praktičnega sredstva, ki bi pomagalo kmetu za napredek v tem oziru.

Za drevesno uš so razna kemijska sredstva tako brezplodna in počasna, da kmet v večjem sadovnjaku ne more ničesar napraviti proti tej gomadi.

Drugi je zajec pozimi, ki dela tako škodo, da bi bilo najbolje, da se ga uniči v splošno. Vsako leto mažem drevesa z različnimi mešanici, ki sem jih že nešteto poskusil, ali ne pomaga nič. Zajec gloda naprej. Za to zimo sem pa ovil vsa debla s pasovi iz vrečk, 150 cm visoko, za kar sem bil prepričan, da bo dobro, ali glej vruga, padel je toliki sneg, da ga ne pomnim tako visokega. Nesrečna žival mi je oglodala eno tretjino dreves blizu krošne. — Ali res ni nobene druge stvari, kot ograjo napraviti okoli vsakega drevesca, ali s puško čakati in še to ne brez dovoljenja?

18. Uspevanje urehov in sliv. Posejanih imam okrog 70 orehov doma vzgojenih in kupljenih iz različnih drevesnic. Rastejo pa zelo neenako, čeravno jim ustre zam. z vsem z največjo pazljivostjo. Trdim, da jim ni posebno priljubljena ilovnata zemlja, ker vidim po apneni zemlji zelo bujno rastoče orehe. Tako gojim orehe ne radi njih plodu, ampak radi dragocenega lesa. Pravim plodu — ker ne mislim, da bom kdaj jaz ali kdo drugi orehe tresel, ker ne rodijo pri nas tu ob izviru Kolpe, kakor tudi ne rodijo slive, izjemoma samo katera, če je tesno ob hiši ali skednju. Pravimo, da jim škodi pomladanska megla, ki pomori nežno cvetje na orehu in slivi. Zato dajemo več mesta drugemu odpornemu sadju.

Opomba uredništva. Škoda, da ne veste, pri kom ste opisano leseno pumpo videli. Uredništvo bi se potrudilo, da dobi točen opis. — Tako pa ne moremo niko-

gar zaprositi, da ga nam pribavi, razen če se bo na Vašo pobudo kdo sam oglašil.

Borba proti ušem je uspešna le če se energično izvede takoj ob prvi pojavi in po potrebi ponovi. Če je ta čas zamujen, je škodljivca težko zatreti in potem res izgleda, kakor da razna sredstva ne pomagajo.

Glede zajca po lovskem zakonu res ni drugega sredstva, kot ograja; bodisi sadonosnika, bodisi okoli drevesa. Seveda pa mora biti ograja dosti visoka. Da se zajec izvzame iz zaščite, se borimo že leta in leta, toda do sedaj še brez uspeha.

Pisec sam trdi, da orehi in slive ne rode na ilovnati zemlji, plod pa prinašajo kraj zidu in na apneni zemlji. Kraj zidu ima rastlina na razpologo apna, ki se kruši z zida. Vemo pa tudi, da vsi koščičarji rabijo mnogo apna. Pomoc je na dlani: temeljito gnojiti zemljo okoli dreves z apnenim prahom in ga podkopati!

19. Kisanje zelja. Splošno znan je običaj, da se narezano (naribano) zelje nalaga plast za plastjo v kad. Te plasti se osolijo, potresejo s kumino, celim poprom ali še drugo dišavo ter stlačijo. Za tlačenje rabim bat, ker se mi zdi hoja po zelju neokusna, pa naj bodo noge čegave kolli. Naposled se naložijo na zelje zelinate vehe, na to deske in težko kamenje.

Pretaklo zimo pa sem se pogovarjal o shranjevanju zelja s tukajšnjim znanjem, ki je doma tam nekje blizu Polhovega gradca zahodno od Ljubljane. Ta mi je pravil, da tam ne solijo zelja, ko ga vlagajo v kad, ampak ga plast za plastjo polijejo s kropom, stlačijo kakor običajno in nazadnje močno obtežijo. Rekel je, da tudi on vedno tako dela in ima zmiraj prav zdravo in okusno zelje, ki se drži do poletja. Ker še nisem nikoli slišal, ne čital o taki pripravi zelja, bi želel, da nam kdo ta postopek opiše in se o tem izjavi.

20. Letošnji koledar »Kmetovalca« mi je bil s svojimi nasveti zelo koristen. Posebno omenjam sledeče. Letošnje pomlad je pri nas v hribih dolgo ležal sneg, tako da ni bilo mogoče pravočasno orati za oves. Praviloma bi se to moralo zgoditi že v jeseni, a včasih je čas hitrejši ko delavec, pa tudi vremenske nepriilike zavlečejo marsikatero delo. V pobudah za marec sem čital, da se pripravi zemlja za setev z okopalnikom. Res sem prerahljal zemljo, ki ni bila zapleveljena, z okopalnikom, posejal oves in ga zavlačil. Vzklil je v kratkem času, kljub aprilovi suši, ker je spodnja plast zemlje ohranila vlago. Lani je bila tudi več mesec april suša in zato mi je na preora ni njivi vzklil oves šele meseca maja po prvem izdatnem dežju, čeravno sem ga

sejal že koncem marca. Zelo sem hvaležen za dober nasvet.

21. Zelen fižol v stročju lahko imaš do jeseni, če posadiš visoki fižol, ki je sposoben za zeleno prehrano, koncem meseca junija. Razvija se hitro, ovija na preklje (kolje, rajce) in obilo rodi. Pri nas smo ga jedli tja do sredine septembra, ko ga je vsega pojedla zgodnja slana.

V. Pulko.

22. Umeten kompost — najboljši pripomoček za rodovitnost zemlje. Za pripravljanje komposta uporabimo rastlinske odpadke, kot listje, slamo, plevel, kuhinjske odpadke, praprot, slab hlevski gnoj, pleve, odpadke hmeljskih sadik, tropine i. t. d. Ko se je na določenem smetišču nabralo dovolj teh odpadkov, pripravimo mesto, kjer bomo zgradili kompostni kup. Za podlago komposta moramo zemljo dobro stolči, da ne propušča. Najprej pripravimo prvo plast dobro stlačenih in zročnih rastlinskih ostankov in odpadkov,

do višine 30 cm. Na to plast potrosimo neoljeni apn, dušik — 5 kg na 1 kbm odpadkov. Na prvo plast polagamo nato drugo plast zopet 30 cm., ravno tako dobro namočeno z vodo in stolčeno. (150 l vode na 1 kbm odpadkov). Tako naložimo več plasti, do višine 2 m, med posamezne plasti potrosimo neoljeni apn, dušik, pomešan z zemljo. Ko je kup dograjen ga obložimo z zemljo ali rušo, da se ne posuši v toplem letnem času. Poleti je treba kup večkrat škropiti z vodo. Po približno 5 do 6 mesecih je kompost dozorel in nam nudi izboreni gnoj, enakovreden dobremu hlev. gnoju. Dodani neoljeni apneni dušik je uničil obenem tudi plevel (seme), ličinke muh, hroščev in drugih škodljivcev. Neoljeni apneni dušik desinficira kompost oz. zemljo.

Važno je pri umetnem kompostu to, da se ne sme nikdar osušiti. Če ni dovolj vlažen, tudi bakterije ne morejo prerasnavljati in razlagati organskih odpadkov v humus!

Vsak kmetovalec oz. posestnik vrta lahko na ta način pridela dovolj prstenine (humusa) za izboljšanje svoje zemlje.

Poljedelstvo.

Nova pota za povečanje pridelkov.

Ing. J. Zaplotnik

V zadnjem »Kmetovalcu« je napisal g. J. Kač pod gornjim naslovom res pregleden in poučen članek o avksinih ali rastilih. Z ozirom na pisanje dnevnega časopisja, ki čisto — najbrž zato, da bi bilo bolj zanimivo, rado pretirava — je bil tak stvaren članek tudi nujno potreben. Članek pravilno poudarja, da avksin ne nadomešča gnojenja. Mislim pa, da je prav, če poudarimo, da avksin tudi ne nadomešča mnogih drugih stvari, in da, kakor more avksin uspešno vzpodbujati rastlino k večjemu snovanju šele, če ima rastlina na razpolago dovolj hrane, more tako umetni avksin koristiti le, če so vse ostale okolnosti ugodne. Kakor bi bilo lepo, da Slovenci korakamo z uvedbo umetnih avksinov v splošno kmetijstvo na čelu kmetijskega napredka, tako je zelo sramotno in za nas tudi škodljivo, da nikakor nočemo uvesti toliko in toliko drugih koristnih naprednih stvari v naše kmetijstvo.

Tako po mnogih krajih še vedno orjemo na ozke lehe, orjemo plitvo, preveč orjemo spomladi, gnojimo popolnoma enostransko, gnojimo nepravilno itd. Številna vprašanja pri obdelovanju zemlje in gnojenju moramo še prej razčistiti in uvesti pravi način, da bomo smeli pričakovati uspeh od del, ki

predpostavljajo, da smo mi to že vse napravili.

Poglejmo, koliko se mi v splošnem brigamo za seme, to je za ono najvažnejše pri rastlinskem pridelovanju, za ono, kar nam bo v bodočnosti vračalo naš trud. Ali ni za nas porazna obsodba ona ugotovitev, ki jo je moral »Kmetovalec« zapisati glede nabave oplemenjenega semena koruze? In ali je naše ponašanje kaj drugačno, kadar gre za nabavo semen katerekoli druge kmetijske rastline? Vedno nas bolj zanima cena kakor pa kvaliteta. In večinoma se odločimo za cenejše seme, čeprav vemo, da je mnogo slabše od drugega, ki je na težo ali na mero dražje. Pri tem nič ne pomislimo, da bo morebiti samo vsako tretje ali sele četrto zrno dalo zdravo in krepko rastlino, mesto da bi taka rastlina zrasla iz vsakega zrna. Nič nas ne moti, da s slabim semenom vsejemo trikrat ali štirikrat več plevela, kakor bi ga vsejali z dobrim semenom, ker vidimo samo trenutni prihranek nekaj dinarjev.

Po naših njivah raste med žitom kopolj, ljujka in stoklasa; nič ne pomaga, če pišejo strokovni listi, kako se to prepreči, kaj malo zaležejo predavanja o tem predmetu. Kakor je rastlo včasih žito pome-

šano s kokoljem, ljuljko in stoklaso, tako raste marsikje še danes. In vendar trijer ni taka umetnija, da bi je v večji občini vsaj eden ne mogel doumeti. Tudi cena za večjo skupnost ni nedosegljiva. Vsaka žitna biljka, ki bi zrastle na mestu, ki ga zdaj zavzema kokolj, ljuljka ali stoklasa, bi nam pomagala odplačevati trijer. Kokoši, ki jim zdaj mečemo plevelna zrna, bi nam bile za žito še bolj hvaležne.

Ali da se ozremo na snetljivost! Trda ali smrdljiva snet na pšenici kakor da se nam ponekod zdi važnejša od same pšenice. Vseeno nam je, če nam snet uniči četrtno, tretjino, včasih celo polovico pridelka; saj je vendar škoda tistih par dinarjev za zavitek ceretana. Delo s ceretanom ni težko in ne zahteva nobenih posebnih priprav, ker če nimamo primerne soda, za silo opravimo tudi z gosto vrečo; glavno je, da se žito in prašek dobro pomešata, da pride vsako zrno v stik s praškom. Toda nam je ljubše, da se izgovarjamo, da nimamo galice ali da je delo z galico nerodno, če nimamo pri rokah še boljše ga izgovora, kakor n. pr. da nismo vedeli, da nismo imeli časa itd.

In setev žita! Lahko je razumeti, da je setev s sejalnimi strojem boljša, kakor pa setev z roko. Porabi se manj semena, pridelok pa je vsaj enak ali večji, prav gotovo ni manjši. In vendar si sejalni stroj na splošno pri nas ne more pridobiti zaupanja. Res, da sejalni stroj ni prikladen za močno nagnjene lege ali za majhne njivice, res je pa tudi, da pri nas niti v popolni ravnini ni razširjen.

Kako radi se postavljamo s tem, da sejemo dosti gosto, da bo slama drobnejša in da jo bo živina rajši jedla. Nič nas ne moti, da živina seno še raje žre, kakor pa slamo. Ker mi hočemo z gosto setvi jo oboje: zrnje in dobro slamo, čeprav smo se vsi učili, da dvema gospodoma ni mogoče služiti. Tisto bore malo zrnja, ki ga da pregosta setev, bi lahko pridelali na polovici njave, drugo polovico bi pa lahko že zeleno pokosili in bi imeli še nekaj dobrega sena.

Ali sejemo deteljo. Slepár dobi nekje odpadke od čiščenja deteljnega semena. Mogoče primeša nekaj domačega pridelka, vselej pa se mu to ne zdi potrebno. Potem pa gre z »domačim semenom« na trg ali pa od hiše do hiše. Koliko jih je med nami, ki raje kupijo take: sneti, kakor pa očiščeno seme!

In še radi se pobahajo, kako so poceni kupili. Dobil se je že tudi slepar, ki je kar semenu v vrečici »pognojil«. Lahkoverni kupec seveda ni slutil, da je dotično gnojilo samo železni prah, ki služi pri magnetnem čiščenju za odstranjevanje predenice in drugih primesi.

Pa naši travniki in senožeti! Koliko jih je, ki še nikdar niso bili pognojeni! Pri tem pa nam živina v hlevih hira, dá malo ali nič haska, čeprav dodajamo krmi klajno apno, redilne praške in podobne umetnije. Ne spomnimo pa se, da je treba začeti pri korenini: travnik izboljšaj, pa bo krma tudi boljša. Dalje imamo toliko in toliko močvirnih travnikov, ki dajo namesto sladkega sena le kislo, slabo seno. Pa še toliko in toliko drugih vprašanj!

Vse to mi je prišlo na misel, ko sem čital o avksinih in fitodinu. Vsi, ki še vedno slabo obdelujejo

zemljo, ki premalo ali nič ne gnoje, ki sejejo slabo, nečisto in bolešno seme, ki sejejo pregosto, ki sejejo odpadke, in vsi podobni naj ne pričakujejo pomoči od fitodina. Ker fitodin, tudi če ima vse dobre lastnosti, ki mu jih pripisujejo, nima sposobnosti, da bi namesto vas napravil tiste osnovne pogoje za uspevanje rastlin, ki jih niste hoteli ali znali napraviti. Umetni avksini nastopijo s svojim učinkom šele, ko so vse druge možnosti povečanja že izčrpane, torej zadnji v vrsti pospeševalnih ukrepov. Če bi imeli avksine med prvimi pospeševalnimi ukrepi, one druge pa zanemarili, ali opustili, bi pač sproti uničevali učinek avksinov še tam, kjer bi ta nastopil.

To se mi je zdelo prav povedati, da ne bodo razočarani oni, ki bi od fitodina preveč pričakovali, in da ne bo fitodin osramočen tam, kjer bo nedolžen.

Za proizvodnjo in oplemenjevanje rastlin.

Ing. J. Zaplotnik

V dneh 18., 19. in 20. marca t. l. je zasedala pri Kmetijski poskusni in kontrolni postaji v Novem Sadu strokovna komisija za proizvodnjo in selekcijo rastlin. Sestanka so se udeležili zastopnik kmetijsko-gospodarske fakultete zagrebške univerze in zastopniki vseh državnih in banovinskih posuksnih ustanov razen zastopnika zagrebške poskusne in kontrolne postaje.

Na dnevnem redu so bila naslednja vprašanja: izdelava predloga za načrt poskusnega dela na proizvodnji in selekciji kulturnih rastlin pri posameznih kmetijskih poskusnih ustanovah; diskusija o izdelavi enotnih predpisov delovnih metod, norm in načinov za izvedbo poskusnih del pri proizvodnji in selekciji kulturnih rastlin; razgovor o vprašanju propagiranja doseženih rezultatov; sodelovanje zavodov pri proizvodnji in preskrbi kmetovalcev s semenom; pregled organizacije kmetijske poskusne in kontrolne postaje v Novem Sadu.

Poleg zaključkov, ki so važni samo za domačo uporabo prizadetih zavodov in ustanov, so bili sprejeti nekateri zaključki, ki so važni tudi za širše strokovne kroge. Iz njih je namreč razvidno mnenje strokovnjakov-specialistov, ki se bavijo z oplemenjevanjem rastlin in s poskusi, o mnogih vprašanjih, ki so

v tesni zvezi s pospeševanjem kmetijstva.

Komisija je soglasno ugotovila, da je oplemenjevanje kulturnih rastlin temelj uspešnega dela pri pospeševanju rastlinske proizvodnje. Zato naj bo oplemenjevanje glavni posel, s katerim se morajo baviti kmetijske poskusne ustanove. Dalje smatra komisija, da je kot nujno dopolnilo dela na oplemenjevanju neobhodno potrebno izvajati sortne poskuse na čim večjem številu podnebnih in rastnih področij. Zato je potrebno vsem ustanovam omogočiti s sredstvi in osebjem, da se čim bolj posvete temu delu.

Pri razvrščanju posameznih kultur po posameznih ustanovah v svrhu oplemenjevanja in raziskovanja je komisija naletela na velike težave, ker pri številnih ustanovah ni osnovnih pogojev za uspešno delo v večjem obsegu. Zato komisija smatra, da je nujno potrebno te ustanove usposobiti za naloge, ki jim v okviru splošnega programa pripadajo. Komisija dalje misli, da je vsem ustanovam treba omogočiti nabavo poskusnih polj in pomožnih postaj v čim večjem številu. Ker so v naši državi še obsežni predeli, ki imajo povsem svojske razmere, nimajo pa nobene poskusne ustanove, komisija smatra, da je

treba za take kraje ustanoviti posebne poskusne ustanove z določenim delokrogom.

Komisija je za vse ustanove določila delovne načrte, pri čemer se je posebej pazilo na to, da dobi vsaka ustanova v delo one kulture, ki so za njeno področje najvažnejše. Komisija je izdelala metodiko izvedbe sortnih poskusov za vse važnejše skupine kulturnih rastlin, tako za žita, za koruzo, za krompir, za peso, za fižol, sojo, sončnico, repico, ogrščico, lan in za krmne rastline.

Dalje je komisija ugotovila, da je

treba čim prej izdelati pravilnik za priznavanje semena tudi za one dele države, ki priznavanja še nimajo. V zvezi s tem naj se čim bolj onemogoči širjenje nepriznanega semena.

Zanimivo je še, da so bili vsi zaključki, tako oni glede splošnih vprašanj, oni glede razporeditve dela na posameznih kulturah, kakor tudi oni glede metodike dela, sprejeti soglasno. Tako pri razlaganju posameznih vprašanj kakor tudi pri razgovorih in sklenjenjih je vladala med udeleženci popolna tovariška enakost.

Kolobar.

CBD.

Kakor človek rad menja hrano, da se je ne naveliča, tako tudi zemlja mora menjavati kulture, katerim daje rast. To je pač povsem naravni razvoj v prirodi, in zelo grešimo vsi, ki mislimo, da prirodi lahko delamo silo. Vedno isto rastlino gojiti na isti njivi, se pravi gospodariti neracionalno. Že dolgo je temu, kar so opazili v naprednejših deželah in so ustanovili strokovnjaki, da postane zemlja »utrujena«, to je, enostransko izčrpana, če več let ne menjajo rastline. Videli bomo pozneje, da ima ta utrujenost več vzrokov. Že takrat so začeli vpeljavati detelje, ker so opazili njih blagodejno delovanje na zemljo, kjer raste. Z natančnim proučevanjem teh dejstev se je utrdilo načelo in zahteva **vsakoletnega razumnega menjavanja različnih rastlin na naših poljih, kar imenujemo z eno besedo — kolobar.**

Zakaj je potrebno kolobariti in ne enolično ponavljati isto kulturo?

Vsaka rastlina ima svoje posebne zahteve na prehrano: ena vzame iz zemlje več dušika, druga več kalija ali fosforja. Krompir kot izrazita kalijska rastlina porabi iz zemlje dvakrat več kalija kakor na primer žitarice. Razumljivo je torej, da z menjanjem rastlin, kolobarjem lahko pri enakih zalogah hranivih snovi te snovi zelo enakomerno izkoristimo.

Nekatere rastline imajo zelo razvite korenine v globino in črpajo hrano iz spodnjih slojev, kakor n. pr. stročnice, dočim žitarice in trave razširijo svoj korenski sistem v gornjih zemljinah plasteh. Torej s plodoredom se enakomerno izkori-

stijo hranive snovi v vseh slojih tal.

Hranila so v zemlji tudi v raznih oblikah, ki pač niso vsem rastlinam v enaki meri dostopna. Posebno fosforna kislina je značilna v tem pogledu: iz tal, iz katerih bi druge rastline črpale prav malo fosforja, se bodo ajda, lupina in druge stročnice v obilni meri okoristile z njegovo zalogo. Ta fosfor bi pri enolični ponavljanju se kulturi tekom časa izpralo v globino, kjer bi ostal neizkoriščen. Tako pa razvitejši korenski sistem ali izločanje posebnih aktivnih snovi iz korenin, otaplja težko raztopljive fosforne spojine, s katerimi se lahko okoristijo rastline.

Eden zelo važnih razlogov za kolobarjenje je v sposobnosti stročnic, detelj, da morejo vezati po posebnih bakterijah v svojih koreninah sestavni del zraka, dušik. To dušikovo hrano, ki je pač najdražja, dajejo glivice rastlini v zameno za drugo hrano. Tako se nabira dovolj dušika v tleh in ko te rastline zemljo zapuste, je v njihovih podzemskih ostankih toliko te predragocene hrane, da je skoro pač nepotrebno vsakršno gnojenje z dušičnimi gnojili. Vprav žitarice odlično uspevajo na takšnih zemljah, kjer je več let rastla detelja.

Tudi na fizikalna svojstva tal lahko vplivamo s pravilnim, smotrnim plodoredom. Uravnavamo vlago v zemlji, saj rabijo in izparevajo nekatere rastline mnogo več vode kakor druge. Prav tako je struktura zemlje, to je njena prhkost alt zbitost posledica rastlin, ki rastejo na njej. Okopavine, kar vsakdo dobro ve, puste zemljo v prhkem sta-

nju, ker pač rahljamo zemljo skozi vse leto in reguliramo vlago. Pri žitaricah to ni mogoče, zato so tla zbitajša. Ostanki korenin ustvarjajo zelo povoljno strukturo, posebno na lažjih tleh, kjer se pozna ves dober učinek detelj in trav. Te korenine namreč povežejo preveč sipko zemljo in jo usposobijo za zdrževanje vlage in boljše gospodarstvo z njo.

Poslednja leta se vse pogosteje čuje govoriti o nekakšni degeneraciji, izroditvi krompirja, pojavu, ki je že kar nevaren, posebno pa pri nas v Sloveniji, kjer so najboljši pogoji za pridelovanje vprav semenskega krompirja. Ali je to res degeneracija, nasledstveno pešanje? Kakor raziskovanja pokažejo, temu ni tako! Pač pa je vzrok pešanju krompirja v prepogostem sajenju na enem in istem prostoru v isti zemlji. Že dalje časa napadajo krompir kužne, tako zvane virozne bolezni, proti katerim ne vemo sredstva borbe. Ti prenositelji so nevidni, ostanejo pa v zemlji potem, ko smo pobrali pridelek. Virulentnost, to je moč okužitve, ohranijo kakšnih šest let in povsem prirodno je, da ponovno okužijo krompir, ki smo ga posadili pred to »sigurnostno« dobo. Da so se virozne bolezni razširile tako zelo ravno v Sloveniji ni slučaj, temveč je razumljivo, če pomislimo, da nam je krompir glavna hrana in pride zato zelo pogosto na isto zemljišče. Ta očividni primer smo navedli, da nam pokaže, kako velike važnosti je kolobar v današnjem gospodarstvu.

In ta slučaj ni samo pri krompirju. Tudi druge rastline zapuščajo v zemlji škodljivce, ki morajo poginiti, morajo izgubiti sposobnost napadanja poprej, predno pride ista rastlina na isto mesto.

Če se hočemo iznebiti plevela, uvedimo plodored — prvič zato, ker nekateri pleveli bujno rastejo samo pri nekaterih rastlinah in ker jih z drugačnim načinom obdelovanja najlažje uničimo. Pirnice se pač ne bomo iznebili, če bomo stalno sejali pšenico, temveč le takrat, če se borimo proti njej skozi vse leto pri okopavinah.

Navedli smo toliko dobrih lastnosti kolobarja, da pač ne bo med nami niti enega kmetovalca, ki bi ga ne hotel in hitel uvesti, seveda, kdor ga še nima.

Sestoji se pa uvedba plodoreda, kolobarjenja v temle: vse svoje

njive razdelimo po velikosti v enako velike oddelke, pač v toliko oddelkov, kolikor letni kolobar nameravamo uvesti. Po trajanju imamo zelo različne kolobarje — od četveropoljnega do dvanajsteropoljnega. To pomeni, da začnemo na istem oddelku z vrstnim redom sadežev zopet čez štiri, oziroma dvanajst let.

Tudi pri nas je že vpeljanih več plodoredov, ki se pa vsi razlikujejo le po trajanju detelj ali trav. Redosled je vedno isti: ozimina, okopavina, jarina, detelja, ki raste na enem oddelku eno do šest let.

Strniščni sadež naravno zavzame svoje mesto po ozimini. Če imamo živinorejsko gospodarstvo, puščamo lucerno več let, ali pa celo uvedemo v plodored umetni travnik.

Nekaj težje je uvesti tak pravi len plodored v gospodarstvih, kjer gojijo industrijske rastline, kakor hmelj, ali pa, kjer je zemlja zelo različna in zato ne moremo, na primer saditi krompir na težki ilovna-

ti zemlji, pa čeprav nam plodored tako predpisuje. Prav tako je pri razparceliranih, razdrobljenih gospodarstvih, kjer nam nikakor ne uspe razdeliti vse njive v enako velike oddelke. Moramo seveda združiti najbližje ležeče njive v en sam oddelek in nato kolobariti.

Skoro vsak gospodar ve iz svojih večjih ali manjšihkušenj, koliko pridelkov porabi družina za hrano, koliko rabi za krmo in kaj mora prodati. Temu primerno tudi uredi svoj kolobar, ki se bo mogoče menjal v nekaterem letu za več ali manj, toda v glavnem bo ostal na istem principu, istem načelu:

radi boljšega izrabljanja hranilnih snovi v zemlji, radi dobrega gospodarjenja s hlevskim gnojem kot temeljnim gnojem, radi smotrnega obdelovanja in uničevanja plevela ter preprečitve širjenja škodljivcev in nalezljivih bolezni bo uvedeni kolobar, plodored zvišal donosnost naših kmetij.

Sadjarstvo.

Izkaz škode po zajcu v občini Kog.

J. Tomažič, Vitanj

Iz podrobnega izkaza, kakšno škodo je zajec v občini Kog napravil, je razvidno, da je bilo oglodanih 1817 dreves in da znaša škoda, zmerno ocenjena, din 78.360, kar je zelo veliko, če se upošteva, da je občina razmeroma mala. Za zavarovanje drevja (ovoje in delo) so posestniki imeli stroškov čez din 10.000.

Zakupnina od lova, ki jo občina sprejema, znaša letno din 400. Tako imajo letos kmetje 200 krat več škode kot občina koristi od lova, dasi zajec še ne predstavlja edino lovsko žival.

Povrnitev škode noben sadjar ni zahteval, ker jo še kar pomnimo, tudi noben sadjar pri nas dobil ni, ter jo tudi po današnji zaščiti zajca dobiti tudi ne more. Sicer pa nastale škode tudi vsi lovci skupaj niso v stanju poravnati.

Res je, da je letošnje katastrofalne škode kriva izredno dolga in huda zima ter visok sneg. Res pa je tudi, da je dejanska škoda še večja kot ocenjeno, ker so med poškodovanimi drevesi takšna, ki so stara 10 in tudi več let in ki so že 2—3 krat rodila. Takšna drevesa niso bila zavarovana, saj jih zajec do letos ni obgrizel. Letos pa jih je

popolnoma ugonobil ter jih moramo posekati. Mnogo dreves tudi ni bilo zavarovanih ker gospodarji v jeseni niso bili doma (orožne vaje), pozneje pa že ni več vreme dopuščalo. Vendar se lahko trdi, da je bila polovica mladega drevja zavarovana s slamo, trstiko, koruznico ali beležem, oziroma drugimi mazili, kar pa letos ni mnogo pomagalo. Na mnogih mestih je zajec ogrizel drevje še potem, ko so posestniki spomladi odstranili ovoj. Marsikje je bil ovoj prenizek, ter je zajec vsled visokega snega ogrizel drevje iznad njega. Celo breskev in mladik vinske trte se je letos lotil.

Opomba uredništva. Prinašamo gornje značilno poročilo, kateremu ni potrebno nobeno podrobnejše pojasnilo, — saj je z njim dovoljno dokazano, da sedanje odredbe lovskega zakona o zaščiti divjadi prinašajo našemu narodnemu gospodarstvu veliko škodo. Zato je novelizacija zakona, ki bi omogočila ukinitvev zaščite zajca, nujno potrebna. Poklicani naj torej store vse, da se to pričakovanje sadjarjev uresniči.



Vinogradništvo.

Kako cvete vinska trta?

Ing. Ivo Zupanič, Ljubljana

Po hudi, snežni zimi se je vendar — sicer nekoliko pozno — odel maj v bohotno cvetje. Posebno krasni so bili sadonosniki, ki obetajo obilen sad. Oko ljubitelja prirode se ni moglo načuditi lepote cvetoče pomladi na kmetih.

V mesecu juniju bo začel cveteti vinograd. Pri tem pa ne bo prav nič spremenil svoje obleke, ostal bo zelen in bo še samo bujnejše zelen, v ničemer se mu ne bo poznalo od daleč, da cvete vinska trta, še od blizu ne, dokler ne pogledaš rodne mladice prav od blizu. Pač pa bo nežno zadišal v tem času po vinogradih prekrasen vonj, kakor lepšega tudi pri najlepše duhtelih vrtnicah ne najdeš.

Res nenavadno *neznaten je cvet vinske trte* brez izzivajoče barve cvetja, kakor je to pri sadnem drevju; *zelen je* in se po tej barvi popolnoma zliva z zelenjem mladice.

Cvetje sadnega drevja pozna vsakdo, ki hodi z odprtimi očmi po svetu. Cvetje vinske trte pa občuduje samo oni vinogradnik in viničar, ki neguje vinsko trto z vso ljubeznijo in obdeluje vinograd.

Posamezni cveti vinske trte so združeni na mladica v posameznih *grozdih*, kakor se takšna oblika cvetja v rastlinstvu imenuje. Vinogradniki ji pravijo *grozdič ali kabernk*.

Niso na vseh mladica grozdiči ali kabernki, temveč pred vsem samo na onih rodni mladica, ki so izrasle iz zimskih očes enoletnega lesa ali rozge, ako le-ta stoji na dvoletnem lesu. Tudi na zalistnikih ali roharjih najdemo večkrat grozdiče, ki pa cvetejo šele v teku poletja.

Grozdiče najdemo le na spodnjem delu rodni mladice. Navadno so tri najnižja kolena mladice brez grozdičev; nato jih je po rodovitnosti v dotičnem letu po eden, dva tri ali pa celo štiri na eni rodni mladici.

Zanimivo je, da so *grozdiči* ali kabernki in *vitice sorodne tvorbe*, kar že dokazuje dejstvo, da so na mestu, kjer so sicer vitice, na rodni mladica grozdiči. Pa tudi po tem lahko presodimo sorodnost, ker opazimo včasih na kakem grozdu prazno vejico — *vitico* — brez cvetov oz. pozneje brez jagod. Vi-

nogradniki pravijo ponekod takim kabernkom, da imajo palico, da bodo odšli, da se bodo osipali, kar se mnogokrat opaža.

Pri vsakem običajnem cvetu v cvetočem rastlinstvu razlikujemo cvetni pecelj, ki se razširi v cvetno dno, zelene čašne liste ali čašo, ki obdaja venčne liste; v notranjosti le-teh pa se nahaja pestič sestojč iz plodnice, vratu in brazde, okoli njega pa so rumeni prašniki.

Vse te sestavne dele najdemo tudi v cvetu vinske trte; manjka mu samo čašni listi. *Pet zelenih venčnih listov* kaže to posebnost, da so le-ti *medsebojno zrasli*. V notranjosti venčnih listov je okoli pestiča petero prašnikov, med njimi ob vznožju pa petero medovnic ali nektarij, ki izločajo prekrasen vonj.

Tako, kakor je popisano, izgleda *dvospolni cvet*, to je tak, pri katerem so pestič in prašniki popolnoma in dobro razviti. Velika, pretežna večina naših sort ima dvospolne ali popolne cvete. Je pa tudi nekaj malo sort, ki imajo takozvani *ženski cvet*, v katerem je pestič dobro razvit, prašniki pa so slabo razviti in zakržlavljeni. Grozdnih sort z *moškimi cvetom*, pri katerem je pestič slabo razvit in so dobro razviti le prašniki, ni. Takšen cvet ima mnogo ameriških podlag.

Iz cveta nastane sad le pri sortah, ki imajo dvospolni oz. ženski cvet, iz moških cvetov pa ne. Zato v matičnjakih navadno ne najdemo grozdja.

Da nastane iz cveta sad, je potrebna oploditev, ki se izvrši pri cvetenju. Pri tem prašniki v notranjosti zraslih venčnih listov dozorevajo in se stegnejo tako, da odtrgajo od cvetnega dna venčne liste, ki obsedijo na prašnikih kot nekaka kapica z navzgor zafrknjenimi spodnjimi robi. Ta kapica se kmalu posuši in odpade. Rumeni mešički prašnikov popokajo ter iztresejo cvetni prah. Vsako prašno zrno je v stanu izvršiti oplodbo na pestiču. Ta cvetni prah lahko pade na brazdo pestiča lastnega cveta ter je to *samooplodba*. Lahko ga pa odnese veter ali žuželke tudi na druge cvete na istem trsu, pa tudi na druge trse iste ali kake druge sorte. V tem slučaju govorimo o *tuji oplodbi*. Pri vinski trti je mogoč prvi kakor tudi drugi slučaj.

Na smolasto vlažno brazdo pestiča pač popada več prašnih zrn, oploditev pa izvrši samo eno zrno, ki s svojo klico prvo prodre skozi vrat v notranjost plodnice, kjer se

nahajajo semenski osnutki. V teh se izvrši prava oploditev. Le iz oplojenih plodnic nastanejo normalno razvite jagode, ki tvorijo na ogrodju enega kabernka, ko dozori, grozd — sad vinske trte.

Pri sortah, ki imajo dvospolni cvet, zadostuje samooplodba, pa tudi tuja oplodba, da nastanejo normalne jagode, pri sortah z ženskim cvetom, kakor je naš vranek ali tičenska črnina in muškatin damascenec, je pa neobhodno potrebna tuja oplodba. Cvetni prah mora

priti od drugih sort. Radi tega ne moremo saditi takšnih sort v čistih nasadih, temveč pomešane s sortami z dvospolnim cvetom.

Da bo vinska trta dobro in hitro ocvela, mora biti v tem času toplo in suho vreme. Deževno vreme zmanjša možnost popolne oploditve vseh cvetov, kar ima za posledico, da se grozdiči vsipljejo, da imajo potem bolj redke jagode, ali pa tudi da v celoti odpadejo.

Vinogradnik, žal ne more vplivati na ugoden potek cvetenja.

Kako zatiramo grozdnega sukača z nikotinskim in buhačevim škropivom?

Ing. S. Gorjup

Poleg peronospore in oidia povzroča vinogradnikom največjo škodo na vinski trti grozdni sukač. Mehanično zatiranje gosenic in metuljkov tega škodljivca je zamudno in zato uporabljajo za uničevanje »senenega črva« in »kiseljaka« vinogradniki razna kemična sredstva, zlasti strupene mišične (arzenove) preparate, da ohranijo svoj pridelek. Arzenova zatiralna sredstva so pa človeku, domačim živalim in pticam pevkam nevarna, zato jih zlasti jeseni, ko nam grozi kiseljak, neradi uporabljamo.

S prav dobrim uspehom uporabljamo pri zatiranju grozdnega sukača **nikotinsko škropivo**. Navaden tobačni izvleček se sicer ne obnese posebno, ker vsebuje komaj kake tri do pet odstotkov nikotina, dočim je imel pred svetovno vojno, ko so za njegovo izdelavo uporabljali odpadke od tobaka za viržinke, osem do devet odstotkov nikotina. Iz tega vzroka je predvojnega tobačnega izvlečka zadostovalo že 2 kg za 1 hl, danes bi pa morali uporabiti kar 4 do 5 kg za 1 hl škropiva. S to koncentracijo bi se pa mogoče že poškodovale grozdičje in nežno listje. Zato se uporablja raje **95 do 98% sirovi nikotin**, ki se nahaja v seznamu pri nas dovoljenih sredstev za zaščito rastlin in katerega proizvaja odsek za predelavo pri Upravi državnih monopolov.

Za 100 litrov nikotinskega škropiva zadostuje 13 do 15 dkg 95 do 98% surovega nikotina, kateremu dodamo še 25 dkg mazavega kalijevega mila in 20 dkg višegradske koloidalne smole. Nikotinsko škropivo je enakovredno buhačevemu škropivu in se lahko meša z modro

galico, ne da bi pri tem trpela njegova učinkovitost. V tem slučaju se pripravi najprej bordoška brozga, brozgi dodamo raztopino mazavega mila in na koncu v nekoliko vode razredčen surovi nikotin. Za boljšo lepljivost lahko dodamo na vsak hl škropiva še 20 dkg višegradske koloidalne smole.

Buhačev cvet uporabljajo za zatiranje škodljivcev na vinski trti zlasti Dalmatinci, ki si ga sami vzgajajo na krških poljih in si tako prihranijo izdatek za njegov nakup. V Sloveniji se buhač doslej še ni preizkusil, zato ne bo odveč, če se spoznamo z načinom njegove uporabe.

Na otoku Korčuli in polotoku Pelješcu, kjer je grozdni sukač posebno razširjen, uporabljajo vinogradniki pri njegovem zatiranju Dufourjevo zmes. V primerno velikem sodu raztopijo v 10 l vode 2 in pol kg mazavega kalijevega mila, nato dodajo polagoma ob stalnem mešanju z brezovo metlo še 2 in pol kg finega buhačevega praška in 90 l vode.

Radi visoke cene buhačevega cveta postopamo danes pri izdelavi buhačevega škropiva **po zboljšani Dufourjevi metodi**, ki omogoča pri še večji ali vsaj enaki učinkovitosti znaten prihranek na buhaču in mazavem kalijevem milu in ima še to prednost, da lahko uporabljamo mesto finega buhačevega praška v domačih mlinčkih grobo zmelj ali pa v možnarjih stolčen buhačev cvet brez nevarnosti, da bi se škropilke zamašile, kar se s škropivom, izdelanim po prvi metodi kaj rado dogaja.

Stolče ali grobo zmelje se 1½ kg buhačevega cveta ter vloži v vreči-

co iz primerno redke tkanine, na katero se vliva 3 do 4-krat po 5 do 20 l tople vode (do 70° C). Po tretjem ali četrtem izpiranju teče iz vrečice skoro brezbarvna tekočina, kar je znamenje, da so se učinkovite snovi iz buhača izlužile. Vrečico nato še iztisnemo ter dodamo buhačevemu izcedku neposredno pred uporabo še 20 l vode, v kateri smo prej raztopili 1/2 kg mazavega kalijevega mila. 1 1/2 kg zmletega buhačevega cveta in 1/2 kg mazavega mila zadostuje po tej metodi za 100 l škropiva. Ako smo pri izluženju buhača porabili manjšo količino tople vode (n. pr. 4 × 5 l = 20 l), tedaj dodamo še toliko hladne vode, da dobimo 80 l buhačevega izvlečka, kateremu primešamo še 20 l raztopine mazavega kalijevega mila.

Uporabljena voda naj bo mehka, po možnosti kapnica. To pravilo je splošno in velja tudi za druga škropiva.

Za zatiranje grozdnega sukača kupujemo raje buhačev cvet in ne buhačev prašek, ki je mnogokrat ponarejen, radi tega manjvreden, in je tudi dražji od buhačevega cveta. V Sloveniji se buhačev cvet težko dobi ali pa je od starejših letnikov ter je vsled tega izgubil že večji del svoje učinkovitosti. V slučaju, da bi se priglasili interesenti za nabavo buhača, bi bilo umestno, da ga nabavijo skupno potom Kmetijske družbe.

Žalibog nimamo še izkušenj, ali se sme buhačevo škropivo mešati z bordoško brozgo. Mogoče bo to vprašanje rešila vinarska in sadjarska šola v Mariboru, ki želi letos preizkusiti učinkovitost buhača v naših razmerah. Vsekakor pa je koristno dodati tudi buhačevemu škropivu na vsak hl po 20 dkg višegradske koloidalne smole, da mu povečamo lepljivost.

Z nikotinskim in buhačevim škropivom škropimo v vinogradih, ko so gosenice grozdnega sukača (seneni črvi) še majhne, t. j. nekoliko pred cvetjem do začetka cvetenja. V slučaju potrebe se škropljenje lahko ponovi, ko je trta odevetela. Škropljenje proti drugi generaciji grozdnega sukača (kiseljaku) bi bilo umestno v drugi polovici julija o. z. v začetku avgusta, proti tretji pa v septembru takoj, ko so se iz jajčec ponovno izlegle gosenice. Čim manjše so gosenice, tem upešnejša je obramba. Pri škropljenju z nikotinskim škropivom lahko

škropimo tudi že tedaj, ko letajo metuljčki in se še niso pojavile gosenice, ker grozdni sukač na trsje, poškropljeno z nikotinom, ne leže svojih jajčec. Najbolj priporočljivo je prvo škropljenje, ki je najbolj učinkovito in tudi najcenejše. Da je potrošnja škropiva manjša, škropimo le grozdiče. Za škropljenje 1 ha vinograda računajo v Dalmaciji pri pomladanskem škropljenju 7, pri letnem pa 14 hl tekočine.

Dodatek višegradske koloidalne smole priporočamo splošno za vsa škropiva, ker znatno poveča njho-

vo lepljivost in jih ohrani na rastlini, vsled česar se lahko uporabljajo v manjši koncentraciji. Tako je n. pr. lahko bordoška brozga z dodatkom te smole vedno samo en odstotna, pa si radi večje lepljivosti zlasti v mokrih letih vendar prihranimo vsaj eno škropljenje, četudi bi brez njenega dodatka uporabljali 1 1/2 ali celo 2% bordoško brozgo. Seveda pa bi smola ne smela biti predraga, saj je na nedosegljivih cenah shiral že marsikateri dobri nasvet še tako preizkušenega sredstva.

V boj proti peronospori!

Inž. Egon Sorec

I.

Najnevarnejši in najhujši sovražnik naših vinogradov je nedvomno peronospora (palež) ali strupena rosa, kakor so jo nazvali v prejšnjih časih. Palež more v malo dneh uničiti ves pridelek a tudi trto tako oslabiti, da je pridelek drugega leta dvomljiv.

SREDSTVA PROTI PERONOSPORI IN NJIH UČINEK

Vsa priporočljiva sredstva proti peronospori so strupene soli. Najbolj učinkovite izmed njih so bakrene soli, med temi pa je najbolj znana in najcenejša *modra galica*. Vsa sredstva rabimo tako, da ž njimi zastrupljamo spomladne ali poletne troske peronospore v trenutku ko prično kaliti. Če poškropimo list z modro galico še preden je okužen, je zavarovan proti bolezni. Vsa njegova površina, je namreč porošena z dobnimi kapljicami strupene galice. Če pade na list tros peronospore, ne more izkaliti poprej, dokler (pri zadostni toploti) ne najde vlage. Če je ne najde, pogine v nekoliko dneh. Kakor hitro pa pade dež ali močna rosa, prično v vodnih kapljicah tekom pol ure kaliti trosi peronospore. Medtem se pa raztopi v teh kapljicah tudi že nekaj strupene galice in ta klico tros, kakor hitro se razvije, zastrupi tako, da usahne in se ne more zlasti zarasti v notranjščino lista. Če je v poldrugem milijonu delov vode raztopljen le en del galice, je tekočina že tako strupena, da uniči kaleče troske peronospore. Nasprotno pa, če še tako močno galično raztopino rabimo šele potem, ko se je klica glivice že zarasla v list, ne moremo bolezni več preprečiti, ker v

list galica ne pride. Treba si je torej zapomniti: *Škropljenje trte proti peronospori je le preprečevalno - zaščitno - profilaktično, ne pa ozdravljivalno sredstvo!* Z njim se da le doslej zdravo trto obvarovati bolezni, ne pa že bolno trto ozdraviti. Kdor o šele takrat škropil, ko se bolezen že pokaže, ta se je vsaj za polovico pridelka zavrgel.

ČAS ŠKROPLJENJA

Iz vsega, kar sem doslej navedel, je razvidno, da mora trta od pomladi do časa zoritve na listju in grozdju biti vedno dobro zavarovana z zadostno množino galice. Ker je treba škropiti prvič zgodaj, da zavarujemo prve liste in zarod, moramo seveda škropljenje v krajših ali daljših presledkih ponavljati, da zavarujemo tudi pozneje izrastle dele trt in da nadomestimo po dežju oprano galico. Kolikokrat je treba škropiti, je torej odvisno predvsem od rasti trte in od padavin (dežja, rose, megle). *Pravim pa, da je boljše večkrat, vzeti malo galice, kakor škropiti bolj porredkoma in vzeti bolj močno galico.* Trto je treba škropiti takrat, ko najbolj raste, to je od konca maja do srede julija. Poznejše škropljenje je nepotrebno, kajti če nismo ohranili zdravo trto do takrat, je tudi pozneje ne bomo več rešili. Po izkušnjah je treba škropiti v navedenem času trto najmanj trikrat in sicer: prvič koncem maja, drugič tik pred cvetjem in tretjič takoj po cvetju, ko se cvet očisti in se prikažejo jagode. Med prvim in drugim škropljenjem ne sme preteči več kot 14 dni, med drugim in tretjim, pa ne več kot 20 dni. Le v mokrem poletju škropimo še v četrti, sredi ali v drugi polovici

Julija. Ako pade toča, je treba poškopiti trto takoj po toči, kajti ranjeno listje in grozdje je še bolj izpostavljeno napadu peronospore kakor pa zdravo. Mlade trte v trtnici ali v vinogradu je treba škropiti vsakih 10—14 dni, ker so bolezni posebno izpostavljene. Če pade dež, preden se galica na trti posuši, je treba škropljenje čimprej mogoče ponoviti. Vsak vinogradnik pa dobro ve, kako zelo je odvisen uspeh škropljenja od pravega trenutka, v katerem škropimo. Dostikrat odločuje le nekaj dni da celo nekaj ur. Zlasti v mokrih letih. Ker nas v škropljenju pogostoma ovira dež ali drugo delo (večerja itd.) moramo paziti, da za škropljenje prikladnega trenutka ne zamudimo. Od časa, ko se list peronospore naleze, do časa, ko se prikaže troši na njega spodnji strani, preteče neka doba, to je inkubacijska (razvojna) doba. Ta doba znaša sredi maja 15—18 dni, koncem maja 12—15 dni (pri izdatnem dežju 8—10 dni) sredi junija 9—11 dni (ob izdatnem dežju 8—10 dni), sredi julija 6—7 dni (ob izdatnem dežju 4—5 dni), julija in avgusta pa po 5—6 dni (ob izdatnem dežju 4—5 dni). Razvoj bolezni je tem hujši, če dežuje tudi proti koncu te dobe, ker to pospeši razvoj polletnih trosov.

PRIPRAVLJANJE ŠKROPILNE ZMESI

Za prvo škropljenje jemljemo navadno nekoliko šibkejšo škropilno zmes, kot za poznejše škropljenje. Za prvo škropljenje zadoštuje 0%, za drugo in tretje 1½% galična - apnena zmes. Le v hudo mokrotnih letih rabimo kvečjemu 2% zmes. Da pripravimo 100 l škropilne zmesi, vzamemo torej v prvem slučaju 1 kg (1%), v drugem 1½ kg, v tretjem pa 2 kg (2%) modre galice. Ker bi samo galico dež prehitro opral in ker bi galica trto opalila, moramo dodati apna. Apna pa ne smemo dodati več nego je nujno treba. Preobilo apno zmanjšuje učinkovitost galice in trta prehudo obsenčuje, kar ji škoduje. Na težo vzamemo neugašenega apna baš toliko — ugašenega pa dvainpolkrat toliko kot galice, torej na vsak kg galice 1 kg neugašenega ali 2½ kg ugašenega mastnega apna. Če ni apna se lahko vzame tudi soda in sicer baš toliko ali malo več kakor galice. Če torej vzamemo premalo apna, ostane galica kislja in opali trto; preveč apna pa more poleg osta-

lega povzročiti tudi to, da je tekočina pregosta, gre težko skozi škropilnico in dela na trtnem listju debelo skorjico, ki v soncu razpoka in odpade, radi česa rškropljenje malo izda.

Pravilno se pripravlja škropilna zmes takole: Galica se raztopi v polovici (50 litrih) vode. Apno se razmeša najprej v kakih 20 l vode v redek apnen belež, ki se ga precedi v večjo leseno posodo. Tam se doda še ostalih 30 l vode kar znaša skupaj 50 l. Na to se vlije raztopina galice (50 l) med vednim mešanjem v apnen belež (50 l) in se vse dobro premeša. Z belim fenoltaleinovim preizkusnim papirjem se preizkusi, ali smo vzeli dovolj apna. Če v zmes pomočen fenoltaleinov papir pordeči je apna zadosti, sicer ga je treba še nekaj dodati. Pri nas se dela večkrat baš narobe. Vlivamo namreč apnen belež v galico ali pa celo, kar je še posebno slabo, mešamo kar cele kepe apna v raztopljeno galico. Tako pripravljena škropilna zmes je veliko slabša, ker se nje usedlina prehitro poleže in na listu slabo drži. Pravilno pripravljena zmes pa ostane rahla in sluznata, se dalje obdrži in bolj učinkuje. Pripravljeno škropilno zmes moramo tekom istega dne porabiti kajti že drugi dan je skoro nerabna. *Stara zmes ne učinkuje, kislja zmes opali trto! To je treba vedeti.* Če pa dodamo raztopini v sveže pripravljeno škropilno zmes na vsakih 100 l zmesi za apnom še 100 g (10 dkg) sladkorja ali pa po en liter (1 l) mleka, ostane zmes vsaj še 10—14 dni porabna. Sama

galična raztopina brez apna se poljubno dolgo drži. Zato je ne mešajmo nikoli poprej z apnom, dokler ni mogoče škropiti.

NAČIN ŠKROPLJENJA

Škropiti je treba ob suhem, mirnem vremenu, a ne v najhujši vročini, Le v najhujši stiski se lahko škropi tudi v suhem vremenu, treba pa je škropljenje takoj, ko je lepo vreme, ponoviti. Preden pride prvi dež se mora galica na trti posušiti, sicer je škropljenje brezuspešno. Gledati je treba na to, da so dobro in fino poškopljene zlasti spodnje strani listov, kajti le odtod se nabere list bolezni. Zato rabimo razpršilnike, ki na fino razpršijo in so pritrjeni na navzgor ceveh, ki omogočajo, da se listi poškopre odspodaj. Grozdje je škropiti vedno tako, da je dobro z galico obilito, od lista pa ne sme nikoli kapljati. Preden trte škropimo, jih moramo povezati. Če jih škropimo takoj po vežnji, bomo tem lažje poškopili spodnje strani listov in grozdja. Pri drugem in tretjem škropljenju, torej tik in kmalu po cvetju, je treba zlasti dobro poškopiti tudi grozdje, ki je v tem času najbolj izpostavljeno napadu po peronospori. Tudi pozneje — julija je dobro še enkrat grozdje poškopiti.

H koncu je treba reči: Nesistematična borba proti peronospori, zamujen čas škropljenja in nepravilno prirejena bakreno-apnena ali bordoška brozga, so glavni vzroki izgube na pridelku, ki ga vsako leto utrpijo vinogradniki zaradi peronospore.

Živinoreja.

○ makovih pogačah.

Ing. I. Kranjc

V aprilski številki Kmetovalca je izšel članek: »Pridobivajmo makovo olje«, ki obravnava važnost setve maka za pridobivanje jedilnega olja. Na kraju članka omenja pisec tudi vrednost makovih pogač kot izborne krme za živino. Kakšna je sestava pogač in kako z njimi kr-

mimo, pa prinašam v naslednjem.

Makove pogače imajo lahko svetlorumeno, svetlosivo, modro, rdečkasto, rjavkasto do temnorjavo ali črnosivo barvo, kar je odvisno od semena. Kemijska sestava je po Honcampu za posušene pogače naslednja:

	surovih beljakovin	surove tolsče	škroba, sladkorja in sičeno	surovih vlaken	pepela
temnorjave pogače	35.1 %	5.8 %	27.5 %	15.5 %	16.1 %
svetlorumene pogače	44.4 %	8.1 %	27.1 %	10.2 %	10.2 %

Temnorjave pogače imajo 33.6%, a svetlorumene 43.2% čistih beljakovin. Prebavljivost makovih po-

gač je preiskoval najprej na volih Kühn, a v novejših časih Honcamp s svojimi sodelavci na koštrunih,

z zgoraj omenjenimi pogačami; pri tem so ugotovili naslednjo izrabo redilnih snovi:

	surovih beljakovin	surove tekoče	šk. obar. sladkorja in sičino	surov h vlaken
Kühn pri volih	79.3 %	91.5 %	64.3 %	60.9 %
Honcamp s sodelavci pri koštrunih, v temnorjavih pogačah	81.6 %	99.5 %	60.3 %	40.9 %
v svetlorumenih pogačah	90.9 %	89.1 %	72.0 %	91.0 %

Dalje so bile izračunane tudi škrobne vrednosti in vsebina prebavljivih čistih beljakovin v nesušeni pogačah in se je pri tem dobilo:

	šrobne vrednosti za 100 kg	prebavljivi % čistih beljakovin
za temnorjave pogače z 12.4 % vlage	45.8 kg	23.8 %
za svetlorumene pogače z 8.5 % vlage	73.7 kg	30.1 %

Iz gornjih preiskav je razvidno, da imajo svetle pogače, ki ostanejo pri stiskanju svetlega makovega semena, mnogo večjo krmilno vrednost kot pogače iz temnega semena, zato tudi pridelujemo predvsem mak s svetlim semenom.

V pepelu makovih pogač je po Neubauerju 3.2% fosforjeve kisline, 2.7% apna in 0.2% kalija, katere snovi so vse zelo važne v krmi, ki jo pokladamo živini.

Makove pogače so okusna in dobro prebavljiva, krepka beljakovinata in toščna krma. Pokladamo jo zmešano s škrobno ali podobno hrano predvsem živini, ki jo misli-

mo opitati. Taki živini damo dnevno po glavi do 3 kg pogač. Za krmljenje prašičev so makove pogače manj primerne, a molzni živini jih pokladamo največ 1 — 1.5 kg dnevno po glavi. Konjem damo lahko do 1 kg dnevno. Mladi, breji, sesajoči in rejni živini pa makovih pogač sploh ne smemo pokladati, ker imajo šibko omotično delovanje, verjetno radi alkaloida opija. Opij dobimo v manjših količinah predvsem v takih pogačah, ki ostanejo po stiskanju še ne popolnoma dozorelega semena. Manj vredne so tudi take makove pogače, v katerih je znatnejša količina suhih makovih glavic, ker je v teh več opija.

Zelo opasno je krmljenje s stariimi že žaltavimi makovimi pogačami, saj se v njih lahko razvije na milijone škodljivih bakterij, ki spremenijo sicer tako okusne pogače v take snovi, da resno ogrožajo zdravje živine. Zato naj se pri nakupu vedno zahteva od prodajalca predvsem garancija za svežost in čistoto (med drugim ne sme biti v pogačah več kot 3% peska) makovih in vseh drugih pogač.

začel proučavati kefir tudi dr. Sipovsky in ustanovili so se nekaki sanatoriji za zdravljenje s kefirjem. V Nemčiji so začeli izdelovati kefir šele 1882. leta.

Naj omenim na kratko, kako je nastal pravzaprav kefir. V kozjih in ovčjih mehovich so mohamedanci shranjevali in prenašali mleko. Ker niso čistili mehov, se je mleko večkrat skisalo. Pri kisanju mleka so se ustvarjala po daljšem času na dnu posode nekakšna zrna, in mohamedanci so končno spoznali njihov pomen. Spremenjeno mleko je bilo redko tekoče, prijetnega kislega okusa in nekoliko šumeče. Tudi v lesenih, sodom podobnih posodah so našli kefirova zrna. Mleko so zakisavali s koščki telečjih želodcev in na dnu so nastajala zrna.

Kefir se torej pripravlja iz mleka z dodavanjem zrn, ki se nabavijo v svežem ali suhem stanju. Suho zrno je podobno debelo ribanemu testu v velikosti ajde. Če se zrno drobi na prašek, je navadno že prestaro in manje učinkovito. (Se nadaljuje).

Perutinarstvo.

O reji gosi.

Paljk Leopold

Reja gosi v malem nam vobče ne dela posebnih težav. Navadno nasadimo gosja jajca gosi. Za kokljo in gosiče pripravimo ograjen in pokrit hlevček, kjer se živalce lahko zadržujejo v slabem vremenu. Če vreme dopušča, in se je zjutraj rosa na travnikih posušila, že lahko spustimo po 6—8 dneh gosiče in kokljo na pašo.

Prvih 24—36 ur ne potrebujejo gosiči nobene hrane, saj morajo prebaviti še ostanek rumenjaka, ki ga vsrkajo vase tik preden se izvalé. Kot prvo hrano jim damo mešanico žitnega zdroba, ki ga le toliko ovlažimo, da se med prsti drobi. Gosiči jedo prav radi tudi suh zdrob, vendar morajo imeti poleg krmilnih koritc posodo s svežo vodo. Z zamešanimi žganci iz zdroba krmimo gosiče vsake 3 ure; damo jim pa le toliko, kolikor pripravijo v 15—20 minutah. Prav radi imajo namočene krušne skorje ali star zriban kruh, nekoliko ovlažen. V prvih dneh lahko primešamo žgancem seseklano trdo kuhano jajce. Med mehko hrano pomešamo nekoliko ostrega peska. V posebni posodi naj imajo gosiči na razpo-

Mlekarstvo.

Priprava kefirja v domačnosti.

Franjo Pavlica

Kefir je našemu podeželju skoro meznana mlečna pijača. V mlekarstvu so ga sicer poznali pri nas že pred svetovno vojno, toda pripravljanje kefirja se ni razširilo, kakor se ni priprava jogurta. Vsako pripravljanje mleka na nov način izven starega običajnega kisanja, ki se posreči ali ponesreči, je mišljeno kot nekaka umetnost. V pravoslavnem in muslimanskem svetu, ki naj ga omenim nalašč, kot primer, so mlečne pijače vsakdanja potreba. Pri kulturnih narodih, ki so se naučili izdelovanja mlečnih pijač na Balkanu in v Rusiji se pripravljata jogurt in kefir v mlekarstvih in zasebnih domovih. Ali ne lkaže vpeljati pripravljane jogurta in kefirja tudi pri nas? V mestih se že pripravlja nekaj mleka v jogurt, na deželi nič. Kako se pripra-

vi jogurt, je pisano v prejšnjih letnikih »Kmetovalca«, o kefirju povemo sedaj.

Domovina kefirja je severno pobočje Kavkaza. Začetni izdelovalci, odnosno iznajditelji kefirja, so bili ondodni hribovci. Šele od tu dalje se je preneslo pripravljane kefirja na ostala mohamedanska ljudstva. Med muslimani se je tedaj razširila pripoved, da je sam Mohamed poslal z neba kefirjeva zrna (prokovo proso). Dolga leta so prikrivali Mohamedanci pripravo kefirja kot tajno, katero jim je zapovedal njihov prorok.

Šele dolgo potem, ko so zasedli Rusi Kavkaz, se je zaznalo, kaj je kefir in kako se pripravlja. Leta 1866, je dr. Džogić opozoril zdravnike na pomen kefirja za zdravljenje oslabelih ljudi. Kmalu nato je

lago tudi zdrobljeno lesno oglje, ki jim služi za prebavo. Ako pazi-mo pri krmljenju na čistočo in za-mesimo žgance vsakokrat sproti ter krmilna koritca pred vsakim krmljenjem temeljito očistimo, te-daj se nam ni bati neuspehov v gos-jereji. Namesto z vodo zamešaj-mo žgance z gostim kislim mlekom ali pa s pinjencem, ki zelo ugodno vpliva na rast, pa tudi na hitro operjenje živali. Kdor pa ni preveč natančen glede čistoče krmilnih posod, naj nikar ne krmi živila z mle-kom, ker bo več škodil kot koristil. Tudi sladko posneto mleko gosi ra-de pijejo. Nudimo ga jim v lon-čeni ali emajlirani posodi, nikdar pa ne v cinkasti ali pocinjeni. Naj-bolj nevarno za živalce je na pol kislilo mleko. Torej dajte gosem in sploh perutnini ali popolnoma ki-slo, t. j. povsem gosto ali pa po-sneto sveže mleko! Mleka naj do-be le toliko, kolikor ga v pol ure pospravijo.

V prvih dneh damo gosičem sve-žo vodo nekoliko pogreto. Napa-jalne posode naj bodo plitve, da se gosiči ne morejo v njih kopati, ven-dar pa mora biti v posodi toliko vode, da lahko s kljuni v njej br-brajo ter si pri tem čistijo nosne odprtine. Ako se namreč mehka hrana v nosu prisuši, jih ovira pri dihanju, kar gotovo ni dobro. Naj-enostavnejši avtomatični napajal-nik je večji cvetlični podstavek s poveznjenim cvetličnim loncem, ki mu na vrhu zakitamo luknjico za odtek vode, na spodnjem robu pa odpilimo 2 cm visoko in 1 cm ši-roko zarezo. Lonec napolnimo z vo-do ter ga poveznemo v podstavek. Polagoma doteka voda iz lonca v podstavek, kjer stoji vedno le 2 cm visoko. Namesto lonca vzamemo lahko tudi zelenko ali pločevinasto škatlo. Seveda moramo napraviti primerno ogrodje oziroma stojalo, na katero pritrdimo steklenico, da se ne prevrne. Da pa ni prostor okrog napajalnika vedno moker in blaten, izkopljemo 10 cm globoko štirikotno jamo, ki jo pokrijemo z gosto mežo, na katero damo nato napajalnik.

Vedno imejmo pred očmi, da je gos izrazita rastlinojedka. Zato smemo gosičem že od drugega dne dalje dajati med mehko krmo na drobno zrezano zelenjavo: kopri-ve, špinačo, regrat, deteljo, travo itd. Po nekaj dneh ni niti več po-trebno dajati zrezano zelenjavo; saj jo gosi na paši raje same odtr-gavajo.

Ako najdejo gosi po 14 dneh na

paši dovolj hrane, jim damo le zve-čer nekoliko žitnega zdroba, pola-goma pa preidemo k celemu zrnju. Ker so gosi silno požrešne, se gos-jereja izplača le tam, kjer je za-dostna paša. Opozoriti moram še, da so mlade gosi silno občutljive za pekoče sončne žarke. Kadar sonce močno pripeka, skrbi, da so gosiči v senci! Na paši je treba gosi nadzorovati. Najbolje je, da se sosedje, ki rede skupno več gosi,

združijo, ter določijo nekoga, ki živali nadzoruje.

V prvih tednih ni neobhodno po-trebno spuščati gosi k vodi. Zado-stuje, če jim postavimo primerno posodo z vodo na dvorišču, da se lahko v njej okopljejo.

Gosjak mora biti predvsem zra-čen, pa tudi dovolj prostoren in suho nastlan. V vlažnem hlevčku se kaj rade pojavijo razne bolezni.

Čebelarstvo.

Kateri činitelji imajo vpliv na medenje rastlin?

Ing. Jaroslav Hrubý

Vsako leto cvetejo na istem me-stu drevesa, grmi in druge rastline, vendar ni vsako leto enaka bera medu. Iz tega spoznamo, da ima na medenje rastlin vpliv več činite-ljev, kot bi mislili. Sladkor, ki je v nektarju, se tvori s pomočjo pred-vsem zemeljske, a tudi zračne (at-mosferične) toplote in vlage. Za različne rastline je potrebna različ-na količina toplote in vlage. Tudi svetloba ima vpliv na izločanje nek-tarja.

Majhne količine padavin v jeseni (in malo snega) vplivajo neugodno na množino pridelka medu v pri-hodnjem letu. Dalje trajajoča suša zmanjšuje donos in zato medé sa-mo tiste rastline, ki imajo svoje korenine globoko v zemlji. Manj razvite rastline dajo manj nek-tarja kot tiste, ki so normalno zrastle. Nižje rastline medé bolj kot viso-ke. Najbolj medé rastline v sopar-nem, vlažnem ozračju, ki je delo-ma oblačno. Neposredno po dežju se nektar v cvetju zgubi (spere ga dež), ali ga je le malo, ali pa je razredčen. Prvi dan po dežju ni do-nosa, ali pa je majhen. Drugi dan po dežju je prirastek na tehtnici večji in tretji dan doseže običajno normalo, ki je bila pred dežjem in jo često še prekorači. Za zadostno medenje je potrebna ne samo do-voljna zimska (in jesenska) vlaga, ampak tudi zadostna in primerna mokrota v dobi bere, najboljše je, če pade dež, ko začasno preneha čebelna paša. Potem medé tudi rast-line, ki sicer dajejo le malo nek-tarja. V mokrem letu in hladnem vre-menu je donos neznaten ali ga pa sploh ni, zato ker čebele ne nabi-rajajo nektarja, ki je razredčen in ima manj kot 8% sladkorja. Hlad za razvoj nektarja ni ugoden. Pa-davine potem sicer koristijo rasti rastlin, toda z izparevanjem dežev-

nice se ozračje močno shladi. V deževnem vremenu, ko čebele manj lete, je tudi donos manjši. Nekatere rastline ne medé po dežju; važno je, če je bila z dežjem tudi bur-ja. Drugim rastlinam je vzdušje na-polnjeno z elektriko v korist (n. pr. lípi).

Nastopajoča toplota zvišuje izlo-čanje nektarja toliko časa, dokler ne doseže tiste maksimalne toplote, ki pa je za različne rastline raz-lična. Enaka toplota podnevi in ponoči ni prav ugodna za medenje rastlin. Boljše so mrzle noči in to-ppli dnevi. V zgodnjih urah obletu-jejo čebele rastline bolj na vzhodni strani, kjer so ogrete od sonca in osvetljene. Najbolj primerna toplota za izločanje nektarja je 16 do 25° C, pod to toplino in nad njo se donos nektarja zmanjša. Pod 11° C povprečne toplote prestane medenje rastlin. Do neke mere je nizka toplota (minimum) koristna, seveda če ne zaustavi medenja nek-tarij. V dveh dneh, s primerno to-ploto, je donos večji na dan z manj-šo nočno toploto in višjo dnevno toploto. Spomladi je potrebno so-razmerno dokaj majhne toplote, da rastlina medí. Po odevetu sadne-ga drevja se optimum (najpriklad-nejša toplota) večja. V septembru zopet n. pr. medí facelija manj (za-radi padca toplote) kot v prejšnjih mesecih, v oktobru ne medí. Veter škodi donosu s sušenjem cvetov in odvrčanjem čebel, kakor tudi z ohlajevanjem ozračja. Le sapica, ki piha v smeri proti jugozapadu ali jugovzhodu, je koristna. Veter s hitrostjo 2—3 m na sekundo le zmanjšuje donos, če pa ima hitrost 5—6 m na sekundo, sploh prepreču-je donos medu. V brezvetrju, v so-parnem dnevu pred burjo, medijo rastline najbolj. Povečana oblač-nost zmanjšuje donos, zmerna pa

ne. Pri zamračenem nebu (mraku) se zapirajo nektarije rastlin in se zmanjšuje tvorjenje nektarja, tudi čebele letajo manj na pašo. Popolna celodnevna zamračitev pomeni upadek prinosa. Najprikladnejša oblačnost je 6—2 (10 = popolnoma oblačno, 0 = jasno).

Burja škodi donosu, nekatere rastline sploh prestandejo po burji izločevati nektar. Oddaljeno bliskanje ne škodi medenju.

Tudi atmosferski tlak moramo nujno upoštevati. Njegovo stopnjevanje zmanjšuje izločevanje nektarja, če pa tlak pada, se sploš-

no zvišuje izločevanje nektarja, kajti zmanjšan zračni tlak vpliva, da se odpro nektarije in izločajo več sladkobe.

Vlažnost zraka tudi vpliva na prinos. Največji prinosi so v dneh, ko je jutranja vlaga čez 80 in čez dan rapidno pada. Kombinacij vseh teh faktorjev je po vsem tem mnogo. Maksimum prinosa je tedaj, če sodelujejo vsi najboljši činitelji, če pa odpove le eden ali dva, se donos zmanjša. Največji vpliv na donos nektarja imajo vlažnost, veter in toplota.

(Iz češčine Stane Miheljč)

Gozdarstvo.

Vzgoja gozdnih sadik.

Kosi Ludovik

Pred stoletji naši predniki niso vodili računov o kakem ročnem pogozdovanju. Saj so posekali tako malo lesa, da se je lahko vsaka vrzel prirodno bogato izpopolnila. Danes, ko spričo ugodnih prilik na lesnih tržiščih krčimo razsežne gozdne površine, si ne smemo misliti, da se bo naravnim potom, brez naše pomoči, zadovoljivo izvršilo pogozdovanje. Mnogokje, posebno tam, kjer stalno grabimo steljo, bo gotovo preteklo več časa, predno se bo goljav odela v zeleno oblačilo. Če nam je dal gozd v hudi denarni stiski bogat kapital, je naša dolžnost, da mu vrnemo vsaj obresti. Malenkostno delo bo v veselje nam, našim naslednikom pa bogata zapuščina.

Kdor ima na razpolago mnogo semen, se lahko posluži setve na poseki, če ni izpostavljena vremenskim neprilikam. Pred setvijo je treba očistiti površino in obdelati zemljo, da zamore vzkliti čim večja množina posejanega semena in da čim boljše uspeva poznejši naraščaj. Pri čiščenju posekamo in izruvamo razno grmovje, trnje; odstranimo šibje, treske in podobno. Kar ni za kurivo zažgemo in pepel raztrosimo. Goličavo pobranamo s težko brano v toliko, da se mahovi, listje in trava dobro pomešajo z zemljo. Temeljito obdelamo zemljišče s plugom ali rahljačem. Majhne površine in manj pristopne prostore pripravljamo za setev z motikami ali lopatami. Na kamenitih, zakoreninjenih tleh in v strminah obdelujemo le poedina mesta v obliki pasov, majhnih ploskev in jamic. Debelo seme (oreh, kostanj, želod) navadno sadimo pod braz-

do ali pod motiko kakor krompir, seveda le par cm pod zemljo; na zemljišču, kjer ni ovir v vrste drugo od druge 1 do 1.5 m in v medsebojni razdalji 0.5 — 1.5 m; na pretrganih tleh v jamice v razdalji 0.5 do 1.5 m. Navadno se poslužujemo saditve pod motiko. Za širino motike ostrgamo mah odnosno travo, zemljo zrahljamo, poševno zasekamo, v zaseko spustimo 2 do 3 zrna ter prst z nogo potlačimo. Lahka in drobna semena: jelše, bresta, jelke in dr. lahko sejemo na široko po površini očiščenega gozdnega

zemljišča, katerega po setvi nekoliko pobranamo. Najuspešnejša je taka setev po dežju. Navadno pa razmnožujemo gozdni naraščaj v za to pripravljenih drevesnicah. Ozke doline in kotline niso pripravne za take vrtove, ker jih pogosto uničujejo hudi mrazovi in razne bolezni. Za gozdni podmladek je potrebna rodovitna, humozna, srednje rahla do 40 cm globoka zemlja. Rastline potrebujejo v prvih dveh letih do 10-krat toliko hrane, kakor visoko drevje, ali približno toliko, kakor repa in pesa; nekatere vrste več, druge manj. Od vseh zahtevajo največ hranilnih snovi: hrast, oreh, javor, jesen, brest, mecesen, kostanj, bukev. Zato je treba zemljo temeljito gnojiti in to za zgoraj navedene vrste bolj kakor za ostale. Najboljše gnojilo je dober kompost ali star hlevski gnoj. Kako obdelujemo zemljo ter sejemo, sem govoril v 2. številki »Kmetovalca«. Glede na svoje svoječasne poskušnje, zahtevajo listovci 2 do 2.5-krat tako globoko zrahljano zemljo kakor iglavci (listovci 30 do 50 cm, iglavci 15 do 20 cm). Zaradi tega pripravimo za listavce dvakrat globljo zemljo. Gozdne vrtove radi napadajo zajci, srne in druge živali, zato jih je treba ograditi kakor sadne drevesnice.

(Se nadaljuje.)

Združništvo.

Nauk in vzgled.

Janko Furlan

Če zdravnik ne ugotovi vzroka bolezni, je tudi ne more pravilno in uspešno zdraviti. Nič drugače ni v gospodarskem, socialnem in ostalem življenju. Vsaki stvari, vsakemu pojavu moramo najprej izslediti vzrok, šele potem vemo, kaj in kako nam je ukreniti, da odstranimo nedostatke in popravimo to tako, da nam ne bó v kvar.

To resnico uvažujemo pri presoji današnjih prilik in celotnega življenja, ki brzi izredno naglo mimo nas in nas tudi v marsičem prehitava, ker si nismo na jasnem niti v onih vprašanjih, ki jim rečemo, da so »na dlani«. Tako se nam zdi vredno in zelo potrebno navesti kot primer razmerje med kmetstvom in delavstvom, zlasti industrijskim, ter njih večkrat zelo napačno gledanje drug na drugega, njih predsodke, podcenjevanje ter krivo pojmovanje gospodarskih prilik. Kmet si misli, da

je industrijsko delavstvo gospodarsko veliko na boljšem nego on, delavstvo pa govori o rentabilnosti naših kmetijskih obratov.

Na kateri strani je resnica?

Ob razmotrivanju tega vprašanja moramo imeti pred očmi vse naše kmetstvo in delavstvo, oziroma njih povprečni dohodek, sicer ga ne moremo pravilno rešiti.

Naš kmet tarnja o težkih časih, o skrbi, bojih in težkih izgledih v bodočnost. Prav tako je tudi z delavstvom. Na obeh straneh je upravičenost. Ker pa sta drug na drugega gospodarsko navezana in se skuša kmet kot proizvajalec čim bolj razbremeniti — čim manj izdati za delo —, delavec pa — kar je zopet naravno — čim več zaslužiti, si stojita v nasprotnem sorazmerju.

Vendar pri tem ni in ne more biti govora o kakem medsebojnem izkoriščanju, ker oba — kmet in de-

lavec sta enako izigrana od tretje gospodarsko nadmočne in zato nadrejene skupine. To je najvažnejše poglavje, ki ga vse premalo proučavamo in zato iščemo krivca-izkoriščevalca tam, kjer ga v resnici ni. Izjeme, ki se dobe povsod, niso še merodajno spričevalo. V kolikor je torej naš kmet ali delavec nemoralen, nesocialen, nečloveški itd., ni to pojav iz njegovega bistva, ampak so mu te lastnosti vrinjene po težkih prilikah, ki jima izpodmikajo trdna tla pod nogami, glavni krivec — izkoriščevalec je izven njih — tam, kjer je nakupičeno preveliko bogastvo, katero ni nikoli nastalo samo iz sebe, po taki in drugačni sreči, ampak vedno z zaslužnjem najlepšega in najplemenitejšega, t. j. dela. Katero pa je prvo in najpoglavitejše delo, če ne ono, ki ga vršita kmet in delavec? Oba žrtvujeta najmanj vsako tretjo brazdo ali udarec nenasitni »zlata lakoti«, ki jih nato požene v medsebojno borbo v njihovo veliko škodo in v škodo naroda in države.

Ta pojav ni samo naša posebnost, ampak je vsesplošen. A drugod so že spoznali opasnost zgrešenega razmerja med kmetstvom in delavstvom in so pričeli z delom za njih medsebojno zblizanje. Poučen zgled za to nam nudi Švica, dežela napredka in bolj urejenih socialnih razmer nego kjerkoli. Težave, v katerih so koncem minulega stoletja živeli ondodni kmetje in delavci, so jih prisilile v smer najmanjšega gospodarskega odpora, ki so jim ga narekemale razum, izkustvo, vera v samopomoč — v smer, ki je naravna, gospodarsko, socialno in človeško utemeljena in edina rešitelj-medsebojnih napetosti: šli so v zadruge.

Že koncem prejšnjega stoletja so eni in drugi osnovali svojo zvezo. V glavni zvezi kmetijskih združenj je večina kmetijskih zadrug in društev, ki štejejo 400.000 švicarskih kmetov. Za deželo s 4 milijoni prebivalstva pač lepo število! Glavna zveza vodi račun o vseh kmetijskih interesih in jih zastopa napram vladi, kakor tudi napram drugim organizacijam. Njeno tajništvo ima nalogo znanstveno proučevati vsa kmetijska vprašanja.

Koncem prejšnjega stoletja so bili med potrošnim (delavskim) in kmet. združitvijo prilično dobri odnošaji. Sodelovanje je bilo tako veliko, da so ustanovili skupno zadrugno zvezo iz kmet. in mestnih zadrug. Glavni pobornik te zveze, znani švicarski zadrugar Šer je re-

kel: »Siromaštvo kmeta in mestnega delavca ima nedvomno iste vzroke: oba trpita pod dejstvom, da se obema odvzemajo njihovi proizvodi in v obliki rente, obresti, dividende itd. preidejo v tuje roke.

A ta zveza je kmalu razpadla, in to ob vprašanju uvedbe zaščitnih carin na kmetijske proizvode, kjer so kmetje glasovali za uvedbo, delavci pa proti. Ti so bili uverjeni, da jih kmet s svojimi gospodarskimi organizacijami izkorišča. Zato so pritiskali na svojo glavno zvezo, da regulira cene kmet. proizvodov in najde način preskrbe potrošnikov s km. proizvodi ne oziraje se na njih poreklo (domači ali tuji). Med svetovno vojno (l. 1916) je znani švicarski združni delavec Jegi predlagal in na skupščini glavne združne zveze potrošnih (nabavljalnih zadrug), da naj zveza nakupi lastno zemljišče in tako ugotovi, ali je kmetijstvo, ako se racionalno upravlja, res tako rentabilno kot se domneva.

Jegi je kmetski sin, ki je natančno poznal kmetsko življenje, a prav tako tudi delavsko. Zato je deloval in še vedno deluje za čim tesnejše sodelovanje proizvodnikov (kmetov) in potrošnikov (delavcev).

Zveza je kupila preko 1000 ha

zemlje, kjer je z uporabo vseh znanstvenih in tehničnih sredstev za čim večjo rentabilnost gospodarsko uspela. Toda gospodarstvo je bilo uspešno le do konca vojne. Ko pa so se spet odprle državne meje, je padla rentabilnost privatnih, a tudi združnih zemljišč. Kljub temu pa so imeli potrošniki od nakupa zemljišča neprecenljivo izkustvo: Prepričali so se, da so švicarske kmetije nerentabilne in da je kmetija nekaj drugega kot pa fabrika.

Po tem izkustvu so se napadi na kmetstvo ublažili in delavstvo je težilo za čim boljšimi odnošaji s kmetstvom. Jegi je na kongresu mednarodne zadr. zveze v Stockholmu l. 1927. obrazložil svoje dragoceno izkustvo s kmetijstvom, značaj potrošnih in kmet. zadrug in podčrtal potrebo po sodelovanju, rekoč: »Utiranje poti za obojestransko sodelovanje leži v interesu obeh združnih skupin. To sodelovanje bi postopno gradilo organsko zajedniško gospodarstvo in tako doprineslo k odstranitvi nasprotij med vasjo in mestom.«

Potrebno je, da taka izkustva prilagodimo našim razmeram, kjer smo mnogo pod Švicarji, zlasti v pogledu medsebojnih trenj, ki cepijo naše gospodarske moči in naš napredek.

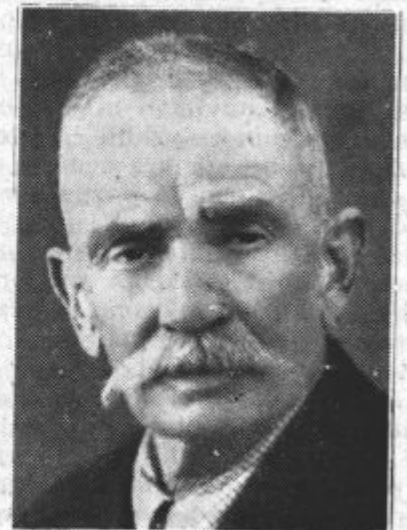
Društvene vesti.

† Janko Rudolf

Pred mesecem dni so pokopali ob veliki udeležbi v sončni Vipavski dolini, v Št. Vidu pod Nanosom, upokojenega nadučitelja in vzornega vinogradnika Janka Rudolfa. Pokojnik je bil rojen leta 1862 v Črncem vrhu nad Idrijo. Ljudsko šolo je obiskoval v svojem rojstnem kraju in v Idriji, realko v Gorici, učiteljišče pa v Kopru, kjer je tudi maturiral. Leta 1884 je prišel na Vrabče pri Vipavi, po nadaljnjih dvajsetih letih službe pa v Št. Vid.

Čeravno je pokojni Janko Rudolf pripadal višinskemu predelu Slovenije, je s svojo pridnostjo in izrednim veseljem do domače grude ter s pomočjo strokovnega pouka na Grmu, posvetil vso svojo skrb vipavskemu vinogradniku. Na tisoče vipavskih mož in fantov je obiskovalo njegove tečaje o cepljenju trt in sadnega drevja. Njegovi vzorni posevki z uporabo umetnih gnojil so odprli pota k boljšemu uspevanju kulture. Prvi Sackov plug je uvedel pokojni Janko,

prve moderne škropilnice in žveplalniki so se uveljavili z njegovim poukom. Nad 25 let je pokojni



Janko vzorno in z največjimi uspehi vodil podružnico Kmetijske družbe in tudi živinoreji utiral pota k novemu uspešnejšemu razmahu.

Kljub velikemu in napornemu delu, ki mu ga je prinašalo posestvo in ki se mu je posvečal z vso ljubeznijo in žilavostjo, saj ni kmetskega orodja, ki bi ga ne vzel v svoje pridne in žuljave roke, pa je bil pokojni Janko vzoren narodni vzgojitelj. Vodil je pevske zbornice in bralno društvo ter utrjeval med ljudstvom ljubezen do lastne grude in slovenskega jezika. Bil je to v resnici pravi vzor nekdanjega učitelja, pionirja za narodno delo. Številni tovariši in prijatelji, njegovi učenci in sodelavci ga bodo z ljubeznijo in hvaležnostjo ohranili v častnem spominu! Naj bo drage-mu Janku lahka slovenska zemlja tam v lepi vipavski dolini!

Anton Meden.

Občni zbori.

VABILO

na

VII. REDNI OBČNI ZBOR

Kmetijske družbe r. z. z o. z. v Ljubljani, ki bo v četrtek, dne 6. junija 1940 ob 9. uri 30 min. v združnih prostorih, Novi trg šte. 3

Spored občnega zbora:

1. Čitanje zapisnika zadnjega občnega zbora.
2. Poročilo predsedstva in predložitve zaključnih računov za leto 1939.
3. Poročilo nadzorstva.
4. Odobritev in sklepanje o poročilu in računskem zaključku za leto 1939.
5. Sprememba pravil v smislu odredb novega združnega zakona.
6. Obravnavanje in sklepanje o predlogih glavnega odbora in podružnic.
7. Slučajnosti.

Priloga:

1. Ako bi ta občni zbor ne bil sklepčen, bo čez pol ure drugi občni zbor v istih prostorih in z istim dnevnim redom, ki sklepa v smislu § 25. pravil brez ozira na število delegatov.
2. Delegati se pri vstopu na občni zbor legitimirajo s člansko izkaznico in poverilnico, ki jim jo izda načelstvo podružnice.
3. Ker bode v istem času veleseljska prireditelja v Ljubljani, se opozarjajo delegatje, da nabavijo na odhodni železniški postaji legitimacijo K 13 za brezplačno vožnjo nazaj. Vstopnice za poset veleseljskega prejemajo delegatje v družbeni pisarni po znižani ceni.

V Ljubljani, dne 15. maja 1940.

Predsednik:
O. Detela l. r.

Ravnatelj:
ing. B. Ferlinc l. r.

VABILO

k letnim občnim zborom podružnic Kmetijske družbe r. z. z o. z. v Ljubljani.

1. Poročilo odbora, predlogi in volitev funkcionarjev v smislu pravilnika, zlasti §§ 2, 3, 7, 8, 9, 10.

2. Slučajnosti.

3. Predavanje in slično.

Dne 26. maja 1940.:

Podružnice:

Homec ob 16. uri v stari šoli. **Podčetrtek** ob 3. uri pop. v poslovalnici hranilnice in posojilnice. **Motnik** ob 8. uri v osnovni šoli. **Dolni Logatec** ob pol 11. uri v osnovni šoli. **Iška vas** ob 9. uri v prostorih g. Mihe Vreniška. **Sv. Bolfenk pri Središču** ob 9. uri pri načelniku g. Jošku Tomažiču na Vitanu.

Dne 9. junija 1940:

Turnišče v Prekmurju ob 9. uri v občinskem domu v Turnišču.

Dne 23. junija 1940:

Lesce - Bled ob 10. uri v šoli v Lescah.

Gospodarske vesti.

Tržno poročilo.

Pšenica: Prekomorski trgi različno reagirajo na vojne dogodke. Med tem ko je borza v Chicago pokazala izrazito čvrsto tendenco, so cene na drugih borzah ostale nespremenjene ali so celo nazadovale. Od evropskih držav so kupovale na teh trgih Angleška, Finska, Portugalska in Grčija, ki se interesira za 5000 vagonov avstralske pšenice. Radi nesigurnega prevoza po morju se nabirajo v čezmorskih državah velike zaloge, posebno v Kanadi, kjer bo ob žetvi ostalo 300 milijonov bušlov.

V Evropi so mrazovi napravili precej škode. Tako prihajajo poročila o škodi iz Madžarske in Rumunije. Pri nas se prerokuje žetva, ki bo pokrila komaj domačo potrebo. Pričakuje se namreč, da bomo namlatili okoli 25 milijonov mtc, kar ne bi zadostovalo za prehrano ljudi, če ne bi imeli gotovih rezerv od lani. To pa tudi dokazuje, da prihodnje leto ne bomo imeli nobenih rezerv in bo potrebno jeseni posejati večje površine s pšenico, ako se med tem vojna ne bi končala in bi bili zopet omogočeni prevozi pšenice iz čezmorskih držav.

Stanje posevkov je približno sledeče. Zimski mrazovi so žita precej razredili. Če bi bila april in maj topla, bi se sicer pšenica dovoljno obrasla, ter se škoda ne bi občutila pri žetvi. Ker pa je v tem času vladalo neugodno mrzlo vreme, pšenica se ni obrasla in bo ostala redka. Razen tega je zastala v rasti, tako da moramo pričakovati za 14 dni poznejšo žetev kot normalno. Znano pa je, da pozno dozorevanje

lahko postane usodno, ako deževno vreme proti koncu rasti pospešuje razvoj rje. Žetev je torej zelo nesigurna in temu je tudi pripisati ukrepe oblasti, ki so zabranile uporabo čiste pšenične moke. Upoštevati je treba še tudi dejstvo, da je bilo jeseni za okoli 200.000 ha manje posejane-ga kot sicer in da je vsled pop.av uničenih še daljnih 100.000 ha. Sicer se trdi, da je poplava zadela v glavnem one površine, ki so namenjene koruzi, vendar ostane končno dejstvo le to, da se bo letos požela manjša površina kot sicer, in da smemo pričakovati povišanih cen po žetvi.

Cena pšenici je sedaj 250—252 din fco nakladalna postaja.

Koruzi: Znano je, da nam primanjkuje koruze in da jo uvažamo iz Bolgarije. Verjetno je, da je letos tudi pri nas zasejane več koruze kot sicer, kakor se to čuje iz Rumunije. Kmet pač seje koruzo tam, kjer v jeseni ni več mogel posejati pšenice, oziroma na zemljiščih, ki so bila poplavljeni.

Cene se gibljejo med din 190—192 fco nakladalna postaja.

Moka: Odkar je izdana uredba o reguliranju cene je tendenca precej nejasna. Mnogi mlinci, ki 14. februarja niso prodali moke, ne vedo, kako naj ceno določijo. Moka se prodaja po din 385—390 fco mlin.

Ječmen in oves sta ostala nespremenjena. Cena ječmenu je okoli 210 din, ovsu din 203—204 fco nakladalna postaja.

Krompir: Stari krompir je večinoma že prodan. Plačuje se po din 185 do 200 za 100 kg fco nakladalna postaja. Novi krompir iz južnih krajev že prihaja polagoma na trg.

Živina. Izvoz živine je skoraj popolnoma zastal. Pripravne živine za izvoz je prav malo, a kar je je, se zahtevajo tako visoke cene, da je izvoz nerentabilen. Značilno je, da se za pitano živino dobi sedaj komaj 1 din za kg več kot za plemensko, ko je sicer normalno ta razlika dosti večja. Tako se pitanje sedaj ne izplača. Seveda je to le prehodni pojav, s katerim prevdarni gospodarji ne bodo računali kot s pravilom. Kdor bo imel po opravljenih poljskih delih živino za pitanje, naj se le podstopi tega posla, ker takrat bo razlika v ceni med pitano in plemensko živino zopet precej visoka.

Mnogi gospodarji se vprašujejo, kaj naj store, ker je po novi uredbi zabranjeno klanje telet pod 1 leto starosti. Če mesarji mlada teleta ne bodo kupovali, bo seveda njihova cena celo nazadovala. Znano pa je tudi, da je reja telet do 1 leta starosti nerentabilna in da kdor ni ma krme, da bi tele pravilno hranil, bo lje stori, če ga takoj po odstavitvi od krave vnovči. Upajmo, da je ta uredba le začasna, ker sicer bodo mnoga gospodarstva občutno oškodovana, a znano je,

da se s silo živinoreja ne more pospeševati. Edino sredstvo, da se kmet odloči rediti več živine je rentabilna cena pri vnovčevanju, ki pa mora biti trajna in ne sme tako kolebat, kot je to bil slučaj v zadnjih letih. Bati se je, da se bodo kmetje zatekli k prisilnim zakolom, kar bo sicer v gotovih slučajih edino mogoča pomoč, ki jo pa seveda ne moremo nikakor zagovarjati. Kdor torej le more naj teleta redi, ker v živini je denar varno naložen in se bo posebno kesal oni, ki ne bi hotel pripuščati krav, češ saj je vzreja telet nerentabilna. Določbe te uredbe moramo torej smatrati kot začasne. Verjetno, čim bodo merodajni spoznali, da bo imelo naše narodno gospodarstvo od tega neprecenljivo škodo, bodo tudi spremenili uredbo.

Nabiranje zdravnih zelišč.

Ranjak (uročnik, zajčja deteljica, rumena deteljica). Majhno zelišče, grmovju podobne rasti. Cvete koncem maja in ves mesec junij. Cveti se združujejo v glavice in so rumeno bele barve. Ko pa dozori, postanejo oranžne barve. Rastlina raste po travnikih in ob poteh. V senčnatih krajih jo težko najdemo, ker ljubi solčne lege in peščeno zemljo.

Od te rastline se rabijo cvetne glavice s čašo vred. Pri trganju se mora paziti, da pecejl ni daljši od 1 cm. Seveda je najboljša, če ga sploh ni. Cvetje je lahko nabirati in se ga na dan veliko nabere, ker ta rastlina raste strnjeno na velikih površinah. Sušenje je enostavno, ker se cvet lahko suši kar na solcu. Edino na kar je potrebno paziti je to, da se ne nabira v rosi. V zdravilstvu se rabi za rane in ima v bistvu isto lastnost kot arnika.

Podlessek jesenski (mazovec, ušivec močunec, očur, dremavčica). Raste po močvirnih travnikih in pašnikih, uspeva pa tudi v hribovitih legah. Cvete koncem avgusta pa do oktobra. Cvet je vijoličasto, lilaste barve. Vsak ga pozna. Veliko pa jih je, ki ga zamenjavajo, imamo namreč različno rastlino z istim cvetom, ki cvete zgodaj pomladi in ki jo tudi imenujejo podlessek. Vendar je med eno in drugo velika razlika. Rastlina, ki spomladi cvete se imenuje pomladanski žefran, dočim pravi podlessek cvete v jeseni in ima v zemlji čebulast in mesnat gomolj. Ta gomolj se v jeseni izruje, opere, prereže v 3 ploščice, posuši in s pridom vnovči. Nasprotno pomladanski žefran nima gomolja, ampak tanke koreninice, katere niso uporabljive.

V jeseni cvet podleska odpade. Spomladi vzrasteta 2 močna lista suličaste oblike iz stebela, ki je precej močno in sestavljeno iz mnogih zavrtih lističev. V sredini raste na peclju, zavarovan z listoma, mošiček. V njem se nahaja seme, ki dozori v juniju mesecu. Mošičke nabiramo obi-

čajno tako, da jih potrgamo, doma pa oluščimo in seme posušimo, kar na solcu. Če tega ni, pa tudi na peči. Paziti moramo, da seme prerano ne nabiramo. V tem slučaju ostane seme svetlo sive barve in drobno, ker ni dozorelo. Zato je tudi nerabno. Dozorelo seme ima temno rujavo barvo. Slično temu semenu je repno seme. Ze večkrat se je dogodilo, da ga je nepošten nabiralec primešal, ker se pač repno seme hitreje pridobi, podleskovo pa ima lepo ceno. Opozarjamo nabiralce, da se ne spuščajo v takšne manipulacije. Kupec, ki je vajen tega posla, potvorbo takoj opazi. Repno seme je okroglo in lažje od podleska. Poleg tega repno seme lahko stremo s pritisikom nohta, dočim se seme podleska ne more zgnječiti na tako lahek način.

Drugo na kar opozarjamo nabiralce, še posebno pa gospodarje s to rastlino zaplevljenih travnikov je to, da je ta rastlina škodljiva drugim rastlinam in strupena za živino. Ako nabiramo seme podleska, koristimo sebi in pa gospodarju, kateri naj bi bil hvaležen, da mu kdo travnik očisti tako škodljive rastline. Nabiralec pa mora vedeti, da podlessek vsebuje hud strup po imenu Colchicum. Zato priporočamo, da nabiralec predno si ni umil roke ne je in se ne drgne po obrazu in po očeh. Marsikateri nabiralec je po nabiranju začuden čpazoval oči in ni vedel, zakaj so vnete.



Mortomolj.

Pcoblaščenemu agronomu, strokovnjaku za rastlinske bolezni-fitopatologu, g. Ing. L. Prezlju je po večletnih poskusih uspelo sestaviti učinkovito sredstvo za pokončevanje moljev, tega toliko nadležnega in tako škodljivega mrčesa v vsakem gospodinjstvu.

Ing. Prezljev MORTOMOLJ prašek, odnosno MORTOMOLJ tekočina, je poseben preparat za pokončevanje moljev v vseh vrst oblačilih, kožuhovini, posteljnini, zavesah, preprogah, knjižgah, usnjenih, izdelkih itd. Razlikujemo več vrst moljev, med katerimi so najhujši škodljivci oni, ki najraje žive v volnenih oblačilih, kožuhovini in krznenih oblačilih. Ta vrsta moljev meri v razprostrtem stanju okrog 15 mm, ima slamnatorumena križa, ki se mastno svetlikajo, samci pa imajo velike oči. Glava je rjastorujava, letajo večinoma samci, samice pa ležejo jajčeca in nato kmalu poginejo. Leženje jajčec traja dva do trideset dni, kar zavisi največ od toplote. Samica leže tudi čez dvesto jajčec, ki so bolj jajčaste oblike, 5-7 x 3-4 mm velika. V osmih do dvanajstih dneh se iz jajčec izležejo gosenice. Te si takoj predejo svilene niti, ki jim kasneje omogo-

čajo premikanje po samih tkaninah, omogočajo pa jim tudi samo zapredenje. Pri toploti nekako 25° C traja celoten razvoj okrog 10 mesecev, kar zavisi od toplote in količine hrane, ki je na razpolago. Pri višji toploti se razvoj znatno skrajša, tako da računamo celoten razvoj pri toploti 30° C le še na 60 do 70 dni.

Za uničevanje moljev vse do danes ni bilo v prodaji res učinkovitega sredstva. Kar je bilo sredstev v prodaji, niso leta imela niti dovolj insekticidnega delovanja, z ozirom na svoje ostale lastnosti pa tudi niso bila primerna za splošno porabnost.

Ing. Prezljev MORTOMOLJ prašek in MORTOMOLJ tekočina odgovarja prav vsem zahtevam. Preparat je sestavljen na bazi najnovejših fitopatoloških izkustev in dožnanj. MORTOMOLJ ubija molje v zadostni koncentraciji v vseh razvojnih oblikah. MORTOMOLJ ni vnetljiv, ne maže in je za ljudi in živali nestrupen. Je prijetnega, celo aromatičnega duha.

MORTOMOLJ prašek je namenjen za polaganje med perilo, posteljnino in obleko v predale, posebno še za obešanje med obleko v visoke omare. Posebnega pomena je MORTOMOLJ tekočina, preparat, ki do danes sploh ni bil v prodaji in je res vsakemu gospodinjstvu nad vse dobrodošel. V sofah, foteljih, blazinah, tapetah, doslej v obče ni bilo mogoče uničevati moljev, ne da smo temeljito čiščenje teh predmetov zaupali tapetniku. Za te svrhe je bilo potrebno pripraviti že precej denarja, pa vključ vsemu je bilo delo največkrat zaman. MORTOMOLJ tekočina je namenjena največ za tovrstno pobijanje moljev. Raba MORTOMOLJ tekočine za te svrhe zahteva res enkratno nabavo injekcijske brizgalke, zadreča pa nam za vse življenje in se nam radi velike koristnosti MORTOMOLJA že v prvem letu popolnoma izplača.

MORTOMOLJ varuje Vašo imovino: drago plačane obleke, perilo, pohištvo itd., itd. vse od prvih toplih dni pomladi do pozne jeseni in je res le v izključno Vašem interesu, da si ga čimprej nabavite v naši podružnici, v drogerijah, ali pa ga zahtevajte pri Vašem speceristu.

Špedicija **Turk** Ljubljana

prevzema:
OCARINJENJE

vsakovrstne robe hitro in po najnižji tarifi.
Vse informacije brezplačno. Telefon interurban 24-59 Vilharjeva cesta 33 (nasproti nove carinarnice).

PREVAŽANJE

vsakovrstnega blaga v Ljubljani in izven Ljubljane z vozovi kakor tudi z avtomobili. Telefon interurban 21-57, Masarykova cesta 9 (nasproti tovrstnega kolodvora).

Inserati se računajo po naslednjih cenah:

$\frac{1}{32}$ strani = Din 50 + Din 3.— ogl. takse
 $\frac{1}{16}$ " = " 100 + " 7.50 " "
 $\frac{1}{12}$ " = " 150 + " 7.50 " "

$\frac{1}{8}$ strani = Din 200 + Din 15.— ogl. takse
 $\frac{1}{4}$ " = " 400 + " 30.— " "
 $\frac{1}{2}$ " = " 800 + " 30.— " "

1 cela stran = Din 1600.— + Din 60.—
 ogl. takse
 (26 × 20 cm = 520 em).

Priloge listu se računajo za vsakih 1000 komadov 100 Din.

Mala naznanila.

Le proti predplačilu, vsaka beseda 50 par, najmanj 10 din in 3 din ogl. taksa.

Upravništvo ne prevzame posredovanja. Vsakega 12. v mesecu se zaključijo sprejemanje oglasov za prihodnjo številko.

VABILO

na 12. redni občni zbor Kmetijske hranilnice in posojilnice, r. z. z n. z. Videm - Dobropole, ki se bo vršil dne 2. junija 1940 ob 8. uri v zadržanih prostorih s sledečim dnevnim redom: 1. Čitanje zapisnika zadnjega občnega zbora, 2. poročila: a) načelnarstva, b) nadzorstva, 3. čitanje revizijskega poročila, 4. sklepanje o odobritvi računskega zaključka za leto 1939, 5. sklepanje o razdružbi in likvidaciji zadruge ali pa o prilagoditvi pravil novemu združnemu zakonu, 6. slučajnosti.

V primeru, da občni zbor tega dneva ne bi bil sklepčen, se viši v smislu § 35 združinskih pravil drug občni zbor dne 9. junija 1940. z istim dnevnim redom, ob istem času in v istih prostorih, ki bo veljavno sklepal ne glede na število navzočih članov. 37.

Doma in v družbi

je naslov knjige o lepem vedenju, ki bo koristno vplivala v vsaki hiši z doraslo ali dorasčajočo mladino. Iz nje bodo fantje in dekleta dobili ono izobrazbo, ki jim bo dala siguran in lep nastop, priljubljenost doma in v družbi in prednost pri iskanju službe. Zato bodo stariši to knjigo takoj naročili z nakaznico na 15 din. Naslov: Polkovnik A. Petrinčič, Jurklošter pri Laškem. 35.

Razstreljivo za kamnolome

kamniktit, vžigalne vrvice, kapice, smodnik, lovske potrebščine dobite v trgovini Franc Jaklič, Radovljica. 38.

Fige in slive za žganjekuho

prvo vrstne kvalitete ima na zalogi po najnižji ceni tvrdka Ivan Jelačin, Ljubljana, Aškerčeva 1. 34.

Oskrbnik,

Slovenec (ne govori nemško) samski, s prakso, vojaščine prost, išče službo. Ponudbe na upravo »Kmetovalca« pod št. 22. —22.

Kmečka dekla

za pomoč pri živini in poljedelstvu, dobi takoj dobro službo na večjem posestvu v Bohinju. Pošljite takoj ponudbo na: Uprava »Kmetovalca« v Ljubljani. 29.

Lepa bukova drva

kakih 100 metrov, dobavljene mesca junija, se kupijo. Ponudbe z navedbo cene poslati na Kmetijsko družbo v Ljubljani. Preveč oddaljene postaje ne pridejo v poštev. 31.

Služkinja

poštena, zdrava in pridna, okoli 24 let stara, ki zna tudi malo kuhati, se sprejme v dobro stalno službo v Ljubljani k dvočlanski družini. Ponudbi je priložiti sliko in kako priporočilo o poštenosti, ter takoj poslati na: Upravo »Kmetovalca« v Ljubljani — Novi trg 3. 32.

**Posetite
kavarno „TABOR“
v Ljubljani**

POCENI NAPRODAJ!

Več strojev: Dürkopp, Adler, Pfaff, Singer, Westa in drugih popolnoma novih ženskih, krojaških, čevljarških itd. (stare vzamemo v račun) pri „PROMET“ v Ljubljani, nasproti Križanske cerkve.

Kmetiska posojilnica

v Ljubljani proda primerne hiše za gostilne in trgovine: pri Sv. Neži pri Trzinu; v Kamenju pri Bohinju; Višnji gori, Cerknici, Rakeku, Novem mestu itd. 20.

Sto modelov

malo rabljenih, za izdelovanje strešne opeke ima po nizki ceni naprodaj: Anton Kosel, Mišče 10, pošta: Podnart. 36.

Jajca za valenje

od čistočravnih grahastih Plimetk-kokoši se dobijo po din 2.50 pri Avgust Kuhar, Vevče, pošta Dev. Mar. v Polju. 26.

**Kmetijska družba v Ljubljani
kupi:**

Češmin lubje od korenin, šipak jagode, češmin jagode, podlesek koren. Vse blago mora biti suho in zdravo od zadnje bire.

**LJUBLJANSKI VELESEJEM**

1. DO 10. JUNIJ 1940

(47. RAZSTAVNA PRIREDITEV)

600 razstavljalcev iz tu- in inozemstva. Bogato založen velesejem.

POLJEDELSKI STROJI IN ORODJE.

POSEBNE RAZSTAVE: Pohoštvo, avtomobili, obramba pred napadi iz zraka, „Naša vsakdanja hrana“, zobna tehnika.

Polovična vozina na železnicah in parnikih. Na postajni blagajni kupite rumeno železniško legitimacijo za din 2.—.

„SLAVIJA“

jugoslovanska zavarovalna banka d. d. v Ljubljani

ZAVAROVANJA; požar, vlom, šipe, nesreče na potovanju, zakonita odgovornost, transport, razna zavarovanja avtomobilov, na življenje, posmrtnine i. t. d., prevzame po ugodnih pogojih.

Centrala v Ljubljani

Lastno poslopje. Telefon 21-76 in 22-76. Gajeva ulica 2.

Vinogradniki in sadjarji!

Uničujte boleznin in škodljivce na vinski trti in sadnem drevju. Boj je lahak, če se uporablja

Sulikol za uničevanje OIDIUMA-pepelke na vinski trti

Arzokol za uničevanje jabolčnega zavijača, grozdnega molja in sploh vseh zajedavcev, ki nagrizujejo zelene dele rastlin.

Brezplačna navodila daje firma: **IVAN VIRANT, Žalec** in



„Zorka“
Beograd — Francuska 9

Sadjarji, vrtnarji!

Če napadajo Vaše drevje oziroma vrtnice listne in krvave uši, škropite s sredstvom

Tanafin

Za brizganje listja 3—4⁰/₀ raztopina, za mazanje debel in vejic 10—20⁰/₀ raztopina.

Za poletno zatiranje sadnih zajedalcev imamo nadalje **mazavo milo**, **modro galico**, **silesia zelenilo**, **žvepleno-apneno brozgo**, **nosprasič**, **fenolfaleinov papir**, **prvovrstno cepilno smolo**, **mrčesni lep**, **papir za pasove** itd. Tudi razna razkuževalna sredstva za dom, hlev in vrt

priporoča tvrdka:

„CHEMOTECNA“ d. z o. z., Ljubljana, Mestni trg 10

Z najboljšim uspehom uporabljamo

Arborin

tudi v poletnem času za lečenje rakovih ran, za mazanje debel in debelejših vej v svrhu zatiranja naselbin krvavih uši in v dosego gladkega, zdravega lubja.

**KREDITNI ZAVOD
ZA TRGOVINO IN INDUSTRIJO**

LJUBLJANA, Prešernova ulica 50

Telefon št.: 37-81, 37-82, 37-83, 37-84, 37-85

Brzjavni naslov: KREDIT LJUBLJANA. — Podružnica Beograd, Uzun Mirkova ulica 10. Telefon št.: 29-154. Brzjavni naslov: KREDIT BEOGRAD

Obrestovanje vlog, nakup in prodaja vsakovrstnih vrednostnih papirjev, deviz in valut, borzna naročila, predujmi in krediti vsake vrste, eskompt in inkaso menic, kuponov, nakazila doma in v tujino, safe-deposits itd.

CELJSKA POSOJILNICA D. D. V CELJU

je najstarejši narodni denarni zavod v Celju
Vse hranilne vloge, vložene pri

Celjski posojilnici d. d. v Celju

so varno naložene, se ugodno obrestujejo in se izplačujejo točno v gotovini.

Denar, naložen v domač denarni zavod, donaša koristi vsemu domačemu narodnemu gospodarstvu

Nalagajte svoje prihranke v

Celjski posojilnici d. d. v Celju

NARODNI DOM

Telefon št. 22

Pošt. ček. rač. 10.591

Centrala: Celje, Nar. dom. Podružnici: Maribor, šoštanj

Laneno olje, firnež, barve, lake, kit, lan, tropine

ter vse v to stroko spadajoče blago prvovrstne kakovosti po solidnih cenah in točni poštežbi najugodneje kupite pri domačem podjetju

MedićZankl

tovarna olja, lakov in barv

družba z o. z., lastnik FRANJO MEDIĆ

Centrala v Ljubljani, podružnice v Mariboru in Novem Sadu. — Tovarne v Ljubljani, Medvodah in Domžalah

Najuspešnejše sredstvo za rejo domače živine je brezdvomno

MASTIN

ki pospešuje rast, odebelitev in omastitev domače, posebno klavne živine. — Jasen dokaz neprecenljive vrednosti „MASTINA“ so brezštevilna zahvalna pisma

Cena: 5 škat. 46 din, 10 škat. 80 din

Lekarna TRNKOCZY

Ljubljana - Mestni trg 4 (zraven rotovža)

ZAHTEVAJTE PRI VAŠEM TRGOVCU „NAŠ ČAJ“!**Mešanica domačih čajnih rastlin!**

Najboljši nadomestek za inozemske čaje!

Po odobrenju ministristva socialne politike in narodnega zdravja v Beogradu z dne 11. maja 1935 l. S. br. 14.004

Naprodaj pri:

KMETIJSKI DRUŽBI r. z. z o. z.

V LJUBLJANI

