

# BOHOR ŽARI...

GLASILO OBČINSKE KONFERENCE SZDL ŠMARJE PRI JELŠAH

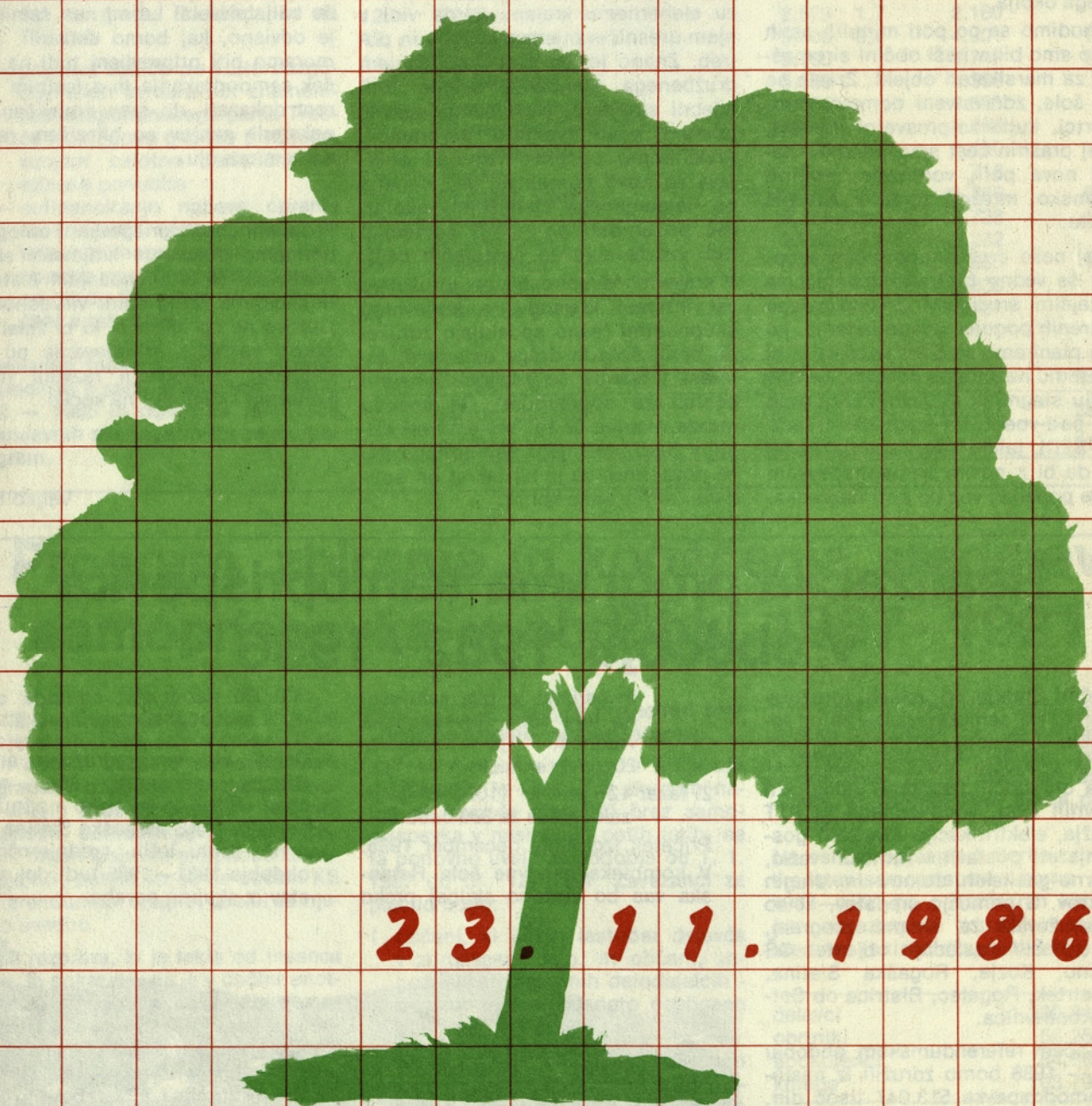
Številka 4

Leto VIII

November 1986

Poštšina plačana pri pošti 63240 Šmarje pri Jelšah

## SAMOPRISPEVEK



23. 11. 1986

DREVO, KI OBRODI

ŠMARJE PRI JELŠAH  
MESTNA KNJIŽNICA  
JELŠAH

# ZA SAMOPRISPEVEK SE ODLOČAMO V KRAJEVNIH SKUPNOSTIH

Te dni so v naših krajevnih skupnostih stekle razprave o realizaciji pravkar iztekajočega se samoprispevka. Z veseljem ugotavljamo, da so načrti v večini doseženi, marsikje tudi preseženi. Le malo je ostalo nerealizirane in bo potrebno prenesti v nadaljnje razvojno obdobje z dogovorjeno prednostjo. Ponovno je bil izražen živ interes občanov za hitrejši razvoj svojega okolja.

Sprehodimo se po poti minulih petih let, ko smo bili v naši občini siromašnejši za marsikateri objekt. Zrasle so nove šole, zdravstveni domovi, otroški vrtci, kulturno-prosvetni domovi, precej prašnih cest smo počrnilli, naredili nove poti, vodovode, razširili telefonsko mrežo, zgradili športne objekte.

Razvoj naše družbenopolitične skupnosti še vedno bistveno zaostaja za razvitejšimi sredinami: Živimo v času zaostrenih pogojev gospodarjenja, ko težko planiramo za 5 let vnaprej, a si kljub temu ne smemo dovoliti, da bi v razvoju stagnirali. V javnih razpravah se je pod vodstvom krajevnih organizacij SZDL jasno izrazila volja občanov, da bi z novim samoprispevkom hitreje popeljali voz po poti napredka.

Sami moramo zbrati zagonska sredstva, da lahko pričakujemo tudi solidarnost znotraj širše družbenopolitične skupnosti.

Tokrat gre prvič za krajevni samoprispevek in bomo za skupne potrebe občanov združili 15% sredstev. Prepričani smo, da je program samoprispevka za obdobje 1987—1991 v vsaki krajevni skupnosti resnično blizu slehernemu krajanu in da vidi v njem uresničevanje svojih želja in potreb. Znano je, da se z izboljšanjem družbenega standarda dvigne tudi osebni standard. Novi samoprispevek pomeni novo kvaliteto programov. Prvič bomo ponekod izdvajali sredstva za nove zaposlitve, več denarja bo namenjenega čistejšemu okolju, več pozornosti pa bomo namenjali tudi vzdrževanju že obstoječih cest. V krajevnih skupnostih se združujejo vsi interesi krajanov, s krajevnimi skupnostmi tesno sodelujejo združeno delo, šole in druge ustanove. Interesi krajanov so različni. Imejmo posluš za solidarnost! Če sosedu morda manjka še to, kar smo mi dobili v času prejšnjega samoprispevka, ne pozabimo, da je bil takrat on solidaren tudi v našo korist.

Le složni in enotni bomo uspešni. Prepričani smo, da bomo tudi tokrat izpričali svojo solidarnost in rekli odločilni "da"; smo za samoprispevek in boljši jutri v krajevni skupnosti, kjer živimo in ustvarjamo.

Vsi želimo, da bi v naši krajevni skupnosti v bodoče smelo uresničevali svoje cilje, da bi krajevna samouprava še bolj zaživela. Le od nas samih pa je odvisno, kaj bomo ustvarili. Zato moramo biti pripravljeni tudi na delček samoodrekanja in z lastnim vzorom dokazati, da smo upravičeni do nekaterih zahtev po hitrejšem regionalnem razvoju.

Program samoprispevka omogoča normalno delovanje krajevnih skupnosti, saj je to v sedanjem sistemu financiranja zanje edini vir dohodka. Gotovo ne bo krajana, ki bi želel postaviti večletna prizadevanja po nadaljnjem skokovitem razvoju naših krajevnih skupnosti na kocko.

Veljko Kolar

## Realizacija programa samoprispevka v obdobju 1982 - 1986

V občini Šmarje pri Jelšah združujemo sredstva samoprispevka že od leta 1966. V obdobju od 1966 — 1981 smo s pomočjo sredstev samoprispevka omogočili izgradnjo veliko km krajevnih cest, vodovodnega in PTT omrežja, elektrifikacijo številnih gospodinjskih, postavitve mrliških vežic, kulturno-gasilskih domov in drugih objektov. S pomočjo sredstev, ki so se združevala za skupni program, smo zgradili naslednje objekte: OŠ Lesično, Kozje, Rogaška Slatina, Podčetrtek, Rogatec, Bistrica ob Sotli in Kostrivnica.

V tekočem referendumskem obdobju 1982 — 1986 bomo združili iz naslova samoprispevka 513.047 tisoč din, od tega je 55% sredstev namenjeno za izvajanje programov krajevnih skupnosti, 45% sredstev pa za skupni program.

### Realizacija skupnega programa:

#### 1. Izgradnja osnovne šole Ratanska vas

1. faza: 14 učilnic s spremljajočimi prostori (3.035 m<sup>2</sup>)  
telovadnica (2.150 m<sup>2</sup>)  
igrišča

Investicija je bila zaključena leta 1984. Investicijska vrednost je znašala 203.488 tisoč din.

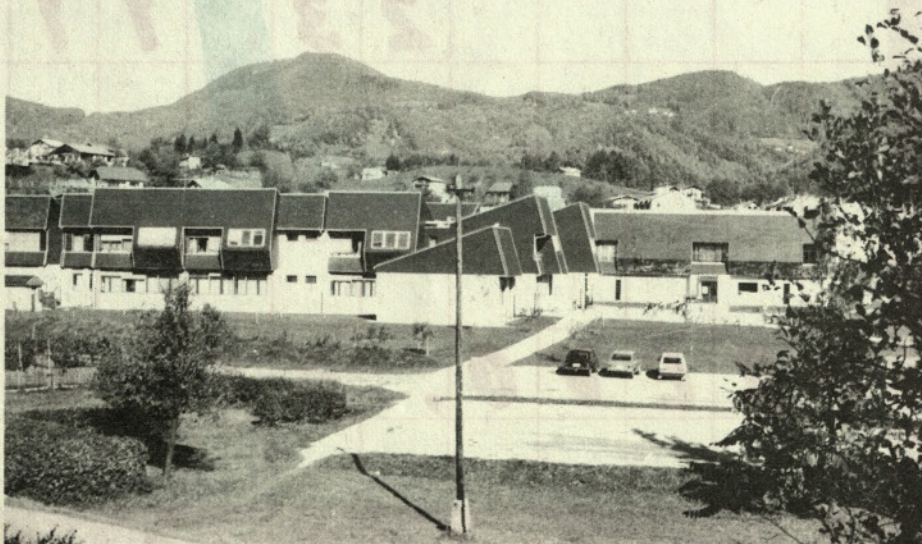
2. faza: 12 učilnic (1070 m<sup>2</sup>) in zaklonišče za 300 oseb.

Pričetek izgradnje december 1985.

V kompleks osnovne šole Ratanska vas bo vloženo skupaj preko

500.000 tisoč din, od tega okoli 40% sredstev samoprispevka.

Ostali viri so: združena amortizacija osnovnih šol, sredstva RIS, namensko združena sredstva v KS Rogaška Slatina in v prvih dveh letih srednjeročnega obdobja 1981—1985 tudi del sredstev iz skupne porabe.



2. Za izvajanje nalog v okviru Spominskega parka Trebče bo v letih 1982 — 1986 združeno okoli 12.802 tisoč din.

Sredstva so bila namenjena za naslednje namene:

- 10.000 vodnikov Spominski park Trebče
- propagandno-informativna kasetta Spominski park Trebče
- nabava razglednic Spominski park Trebče in grad Podsreda
- priprava prospekta Spominski park Trebče
- sofinanciranje postavitve muzeja Kozjansko v NOB
- sofinanciranje prezentacijskih del na gradu Podsreda in na Trebčah
- priprava vodiča po kulturnozgodovinskih in naravnih znamenitostih Spominskega parka Trebče in njegove okolice z vključevanjem celotne turistično-gostinske ponudbe
- sofinanciranje nabave opreme za izvajanje učnovzgojnega in informativnega programa (AV oprema za večnamenski prostor na gradu Podsreda ali na Trebčah) v letu 1986.

V naslednji tabeli so prikazana zbrana sredstva s samoprispevkom v letih 1982 — 1985 in ocena za leto 1986 po krajevnih skupnostih ter za skupni program.

Zap. št.		KRAJEVNA SKUPNOST		Realizacija 82 — 85		Ocena 1986	Skupaj 82 — 86
v 000 din							
1.	Kozje	5.196	3,4	4.196		9.392	
2.	Lesično	3.585	2,3	2.970		6.555	
3.	Zagorje	1.091	0,7	889		1.980	
4.	Podsreda	3.032	2,0	2.572		5.604	
5.	Bučje	1.115	0,7	927		2.042	
6.	Osredek	444	0,3	389		833	
7.	Šmarje	19.546	12,8	16.934		36.480	
8.	Šentvid	6.544	4,3	5.677		12.221	
9.	Vinski vrh	3.648	2,4	3.089		6.737	
10.	Sladka gora	2.839	1,9	2.410		5.249	
11.	Mestinje	4.118	2,7	3.607		7.723	
12.	Zibika	2.623	1,7	2.160		4.783	
13.	Kristan vrh	5.603	3,7	4.901		10.504	
14.	Pristava	5.700		4.747		10.447	
15.	Podčetrtek	5.159		4.358		9.544	
16.	Virštanj	1.354		1.096		2.450	
17.	Bistrica ob Sotli	4.609		3.798		8.407	
18.	Polje ob Sotli	1.438		1.150		2.588	
19.	Tinsko	864		718		1.582	
20.	Rogaška Slatina	49.780		41.769		91.549	
21.	Rogatec	9.355		7.738		17.093	
22.	Stojno selo	2.681		2.232		4.913	
23.	Kostrivnica	5.713		4.635		10.345	
24.	Dobovec	3.406		2.830		6.236	
25.	Donačka gora	3.469		3.487		6.956	
Skupaj KS		152.867		129.306		282.273	
Skupni program		125.091		105.683		230.774	
SKUPAJ		278.058		234.989		513.047	

## Program zbiranja in koriščenja sredstev samoprispevka v obdobju 1987 - 1991

Po zakonu o samoprispevku, ki je bil sprejet v letu 1985, lahko delovni ljudje in občani uvedejo samoprispevek za graditev objektov oz. zadovoljevanje drugih skupnih potreb v krajevni skupnosti. Samoprispevek uvede pristojni organ krajevnih skupnosti za območje KS, potem ko so se občani KS z referendumom vnaprej izrekli za njegovo uvedbo.

Javna razprava, ki je tekla od meseca maja, je pokazala, da je v občini enotno izražena potreba po uvedbi samoprispevka še za nadaljnjih pet let. Samoprispevek je bil v preteklih letih in v tekočem referendumskem obdobju tisti vir sredstev, s katerim so krajevne skupnosti motivirale občane za dodatno zbiranje denarnih sredstev in jih vspodbujale za prispevek v živem delu za realizacijo programa nalog, ki so ga v posameznem letu sprejele. Nesporo je, da bi bil brez samoprispevka komunalni standard bistveno nižji, kot je. Prav tako smo s samoprispevkom združili pomembna sredstva za financiranje nalog v šolstvu, otroškem varstvu in kulturi. Investicije na področju gospodarstva

skoraj ni bilo mogoče financirati brez udeležbe sredstev samoprispevka.

Ker si realizacije nalog v krajevnih skupnostih in nekaterih skupnih nalog ni mogoče zamisliti brez samoprispevka v naslednjih petih letih, se ta ponovno uvaja za obdobje od 1. 1. 1987 do 31. 12. 1991. Zavezanci za plačilo bodo:

1. občani, ki imajo lastnost delavca v združenem delu, in občani, zaposleni pri zasebnih delodajalcih - po stopnji 2% od neto osebnega dohodka.
2. delovni ljudje in občani, ki imajo dohodek od samostojnega opravljanja obrtnih in drugih gospodarskih dejavnosti, avtorskih pravic in opravljanje dejavnosti kot postranski poklic ter od intelektualnih storitev 2% od osnove, od katere se odmerjajo davki in prispevki.
3. delavci in občani od dohodkov iz kmetijskih in gozdarskih dejavnosti 6% od katastrskega dohodka.
4. upokojenci v višini 2% od pokojnin.

5. občani, ki plačujejo davek po odbitku po stopnji 2% od osnove, od katere plačujejo davek (samoprispevek se ne plača od dohodkov, ki so oproščeni davka po odbitku).

Na osnovi opisanih kriterijev zbiranja sredstev samoprispevka bomo v letih 1987—1991 po posameznih kategorijah zavezancev združili naslednja sredstva (v tisoč din, cene 1986)

delavci	1.130.844
obrtniki	58.255
upokojenci	84.885
kmetje	103.790
skupaj:	1.377.774

Prispevek kmetov (6% od KD) bo uprava za družbene prihodke delila: 1% od KD bo praznila na poseben račun (za izgradnjo Veterinarske postaje), 5% od KD bo delila v razmerju s 85% za programe KS in 15% za skupni program (enako kot bo SDK delila sredstva delavcev, upokojencev in obrtnikov).

## Programi krajevnih skupnosti

Programi del, ki jih bodo krajevne skupnosti izvedle s pomočjo sredstev samoprispevka, so pestri in zahtevni. Številne so težave in naloge, ki so pred njimi in so opredeljene v srednjeročnih načrtih KS. Uresničitev programov je odvisna od samoprispevka, ki je eden od osnovnih virov financiranja.

V tekočem referendumskem obdobju so krajevne skupnosti pretežni del sredstev uporabile za posodobitev in vzdrževanje krajevnih cest. V programih za naslednje obdobje pa je velik del sredstev namenjen za druge naloge (širitev telefonskega omrežja, izgradnja kanalizacije in vodovoda...).

V naslednji tabeli je prikazan pregled sredstev, s katerimi bodo razpolagale posamezne krajevne skupnosti za realizacijo svojih programov. Okvirna sredstva samoprispevka po krajevnih skupnostih so izračunana s pomočjo ključa delitve sredstev iz tekočega samoprispevka, ki je bil izdelan na osnovi podatkov iz popisa prebivalstva iz leta 1981. Število zaposlenih, upokožencev in obrtnikov po posameznih KS se je v zadnjih petih letih spremenilo, zato se bodo dejansko zbrana sredstva samoprispevka v obdobju 1987—1991 nekoliko razlikovala od ocene, ki je podana v naslednji tabeli:

Zap. št.	Krajevna skupnost	— cene 1986	
		Sred. samopr.	1987-1991
		v 000 din	
1.	Bistrica ob Sotli	39.133	
2.	Buče	10.358	
3.	Donačka gora	28.774	
4.	Dobovec	24.170	
5.	Kostrivnica	40.284	
6.	Kozje	37.982	
7.	Kristan vrh	41.435	
8.	Lesično	28.774	
9.	Mestinje	32.227	
10.	Osredek	3.452	
11.	Podčetrtek	39.133	
12.	Podsreda	24.170	
13.	Polje ob Sotli	12.660	
14.	Pristava	43.737	
15.	Rogaška Slatina	360.250	
16.	Rogatec	66.755	
17.	Sladka gora	23.019	
18.	Stojno selo	18.416	
19.	Šentvid	50.642	
20.	Šmarje pri Jelšah	153.078	
21.	Tinsko	5.754	
22.	Vinski vrh	26.472	
23.	Virštanj	11.510	
24.	Zagorje	8.056	
25.	Zibika	20.718	

Samoprispevek se v skladu z 12. členom Zakona o samoprispevku (Uradni list SRS, št. 35/85) ne plačuje:

- od prejemkov iz socialnovarstvenih pomoči
- od priznavalnin
- od invalidnin in od drugih prejemkov po predpisih o vojaških invalidnih in civilnih invalidih vojne
- od denarnega nadomestila za telesno okvaro
- od dodatka za pomoč in postrežbo
- od pokojnine, ki ne presega zneska najnižje pokojnine za polno pokojninsko dobo (po zadnji uskladitvi znaša 60.754,10 din)
- od starostne pokojnine, priznane po zakonu o starostnem zavarovanju kmetov
- od štipendij učencev in študentov
- od nagrad, ki jih prejemajo študenti in učenci na proizvodnem delu oz. delovni praksi.

Samoprispevek se ne plačuje od OD delavcev in drugih občanov, ki ne presegajo zneska OD, ki zagotavlja socialno in materialno varnost delavca, določenega v zakonu (ta znaša po zadnjem odloku Izvršnega sveta skupščine SRS 41.000 din).

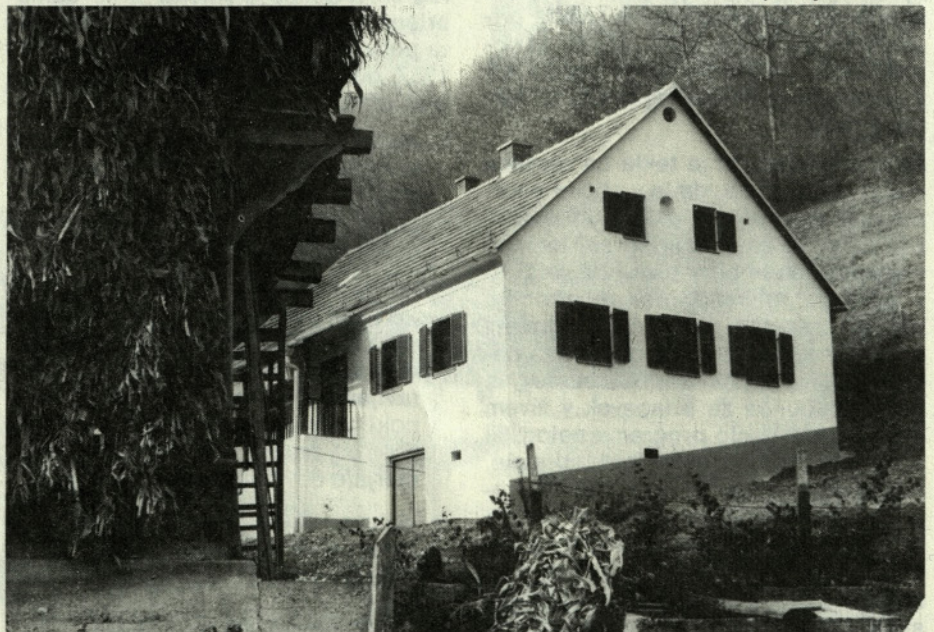
### Krajevna skupnost Bistrica ob Sotli

Tudi v KS Bistrica ob Sotli so s pomočjo sredstev samoprispevka veliko naredili, predvsem pa uredili več km cest. V letu 1983 so tako zbranim denarjem asfaltirali cesto Hrastje, leta 1984 pa gramozirali vse vaške ceste in prevlekli z asfaltom soseso blok ter odcep Bistrica — Kramer. Lani in letos so s samoprispevkom pripravili cestišče na Trebčah in ga asfaltirali, v Kunšperku je bil obnovljen vodnjak, del sredstev pa je namenjen za izgradnjo mrliške vežice, ki bi jo z novim samoprispevkom tudi dokončali. Pri realizaciji je treba vsekakor omeniti še to, da so vsako leto s pomočjo sredstev samoprispevka redno vzdrževali in gramozirali vse vaške ceste; sem pa spada tudi njihovo zimsko vzdrževanje.

Kako pa nameravajo porabiti sredstva novega samoprispevka? V glavnem za asfaltiranje, ureditev pločnikov in avtobusnih postajališč, za telefone, vodovod in, kot smo že zapisali, za dokončanje mrliške vežice.

Asfaltno prevleko naj bi dobile ceste Dekmanca — Fric v dolžini 1,3 km, Srebrnik — Sv. Križ v dolžini 1,8 km, 2 km dolg odcep Črešnjevca — Ku-

nej — Križanvrh, 1,5 km ceste Polje — Gmajna ter v enaki dolžini cesta Zagaj — Blagšič — Kunšperk — Kramer, nadalje Bistrica — Polje, ki meri 1,3 km ter okoli 500 m cest Dekmanca — Baček in Zagaj — Penič. Skupaj je



V KS Bistrica ob Sotli je tudi Javerškova domačija

to skoraj 10 km in pol. Tudi v bodoče bodo redno gramozirali vse vaške ceste, ki jih je v tej krajevni skupnosti okoli 60 km. S sredstvi novega samoprispevka pa bodo uredili tudi pločnike v Bistrici ob Sotli ter avtobusna postajališča na Trebčah, v Srebrniku in Dekmanci. S temi sredstvi pa želijo predstaviti tudi vodovod v Bistrici ob Sotli. V okoli 80 gospodinjstvih pa bi naj dobili še telefonske priključke.

## Krajevna skupnost Buče

V KS Buče so program koriščenja sredstev samoprispevka za obdobje 1982 — 1986 uresničili 90%. V skupni dolžini 4 km so asfaltirali cesti od spomenika padlih borcev do Zeč ter Buče — Sp. Buče; to cesto so tudi razširili. Gramozirali in asfaltirali so še cesto na pokopališče, medtem ko morajo izgradnjo mrliške vežice predstaviti v naslednje referendumsko obdobje, v katerem bodo asfaltirali še ceste Zeče - Tlake (1 km), Prelasko — Gornji Pecelj (4,5 km) ter odcep Trunk — Sinkovič. S sredstvi samoprispevka bodo adaptirali tudi cesto Buče — Verače.

**Glasujmo "ZA", ker samo to pomeni lepši in boljši jutri!**

## Krajevna skupnost Dobovec

Krajevna skupnost Dobovec je doživela večji razvoj prav v preteklem srednjeročnem obdobju. Ker v kraju ni možnosti za zaposlitev, pomenijo precej veliko pridobitev posodobljene ceste, zlasti za delavce iz zaselkov, razdrobljenih po hribih. Tako so sredstva samoprispevka predstavljala osnovni vir pri asfaltiranju cest v dolžini 3,5 km (Dobovec — OŠ Dobovec, Dobovec — do mostu v Logu, Log — Artičev hrib) in pri rekonstrukciji ceste Dobovec — Log — Dobovec v dolžini 11 km. Prav tako je dobilo v tem obdobju cestno povezavo 8 kmetij (3 km ceste), napeljanih je bilo 16 telefonskih priključkov, zgrajeno igrišče za mali nogomet (ob prostovoljnem delu mladincev in predstavnikov JLA) ter železniška postaja Rampa.

Tudi v bodočem petletnem obdobju bodo sredstva samoprispevka name-

## Krajevna skupnost Donačka gora

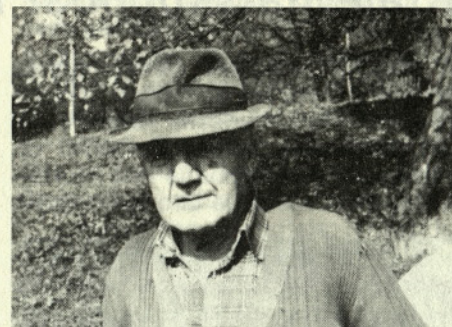
Referendumsko obdobje 1982 — 1986 končuje Krajevna skupnost Donačka gora z vidnimi dosežki, ki so zlasti rezultat vlaganja sredstev samoprispevka ter lastnih sredstev in dela. Naloge, ki so jih za to obdobje zapisali v planske dokumente, so uspeli skoraj v celoti izpeljati (ustavilo se je le pri dokončni izgradnji mrliške vežice), saj so pridobili 4200 m posodobljenih in asfaltiranih cest Lehno — Planinski dom, Gaberje — Tlake), končani sta prvi fazi gradnje vaško-gasilskega doma Lehno in mrliške vežice, 7 novih telefonskih priključkov pa je omogočilo, da ima vsak zaselek vsaj 1 telefon. Tako so vsaj delno približane krajevne storitve, ki jih ne morejo uresničevati v svoji KS.

Program bodočega referendumskega obdobja zajema uresničitve najbolj stvarnih potreb, pomembnih za vse krajanje, in pomeni v bistvu nadaljevanje aktivnosti, začrtanih v srednjeročnih dokumentih, ki so odraz skupnih hotenj delovnih ljudi in občanov:

- izgradnja mrliške vežice
- izgradnja telefonskih priključkov (15)
- rekonstrukcija cest na relaciji: Donačka gora vas — pokopališče (0,5 km)
- Žahnberc most — Rižner (2 km)
- Tlake vas — most (1,5 km)
- izgradnja vaško-gasilskega doma Lehno.

njena za sofinanciranje infrastrukturnih objektov, ki so za krajevno skupnost najbolj življenskega pomena — posodabljanje cestne mreže, zlasti povezava kmetij, saj so naravni pogoji za kmetijstvo dobri; izboljšanje preskrbe z vodo, saj dosedanja ureditev z lastnimi vodovodi in vodnjaki ne zadošča več; napeljava telefona v najbolj oddaljene dele krajevne skupnosti. Tako so v referendumski program zajete naslednje naloge:

- afaltiranje cest na območju krajevne skupnosti v dolžini 12 km
- razširitev telefonskega omrežja (Trlično in Log)
- napeljava javnega vodovodnega omrežja
- izgradnja avtobusnih postajališč
- razširitev pokopališča.



**ANDREJ POLAJŽER**, upokojenec, Dobovec: "Vem, da se tudi v naši krajevni skupnosti naredi veliko iz sredstev samoprispevka. To lahko vidimo na vsakem koraku. Zlasti cest smo v zadnjem času naredili največ. Najbolj bomo ponosni na novo šolo, ki bi se naj pričela graditi, saj o zdajšnji stari raje ne bi izgubljal besed. Torej je prav, da tudi v prihodnje vsi prispevamo nekaj."



Otvoritev ceste proti osnovni šoli

**Samoprispevek je pomembno jamstvo za uresničitev skladnejšega razvoja našega območja — glasujmo zanj in dokažimo! da ne čakamo zgolj na pomoč drugih!**

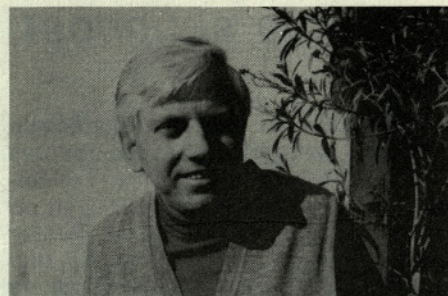
## Krajevna skupnost Kostrivnica

Največ denarja, ki so ga v krajevni skupnosti Kostrivnica zbrali v preteklem obdobju, so namenili za posodabljanje cest. Pridobili so več kilometrov asfaltiranih cest proti Zagaju, Gaberniku, Podturnu, Brezju in Spodnji Kostrivnici. Veliko denarja so porabili za sprotno vzdrževanje in gramoziranje cest ter popravila mostov, ki jih je v tej krajevni skupnosti zelo veliko. Pridobili so še novo pokopališče z mrliško vežico. Del sredstev samoprispevkapa so namenili tudi za delovanje društev.

Glede na to, da so v preteklem obdobju zbrali s samoprispevkom znatno manj denarja, so toliko bolj zado-

voljni z delitvijo, ki bo veljala v novem referendumskem obdobju. Zato menijo, da je izglasovanje samoprispevka nujno, saj lahko le tako pričakujejo kakšen nov kilometer asfaltirane ceste. Posodobitev teh bo namreč tudi v prihodnjem obdobju njihova prioriteta naloga. V načrtu imajo asfaltiranje ceste v Kamni gorci, Čači vasi in Gaberniku, vse napore pa bodo vložili še za posodobitev ceste na Boč, ki vodi do najvišje ležeče kmetije.

Poleg tega bodo posodobili staro šolo, kjer je sedež krajevne skupnosti, uredili kanalizacijo ter del pokopališča.

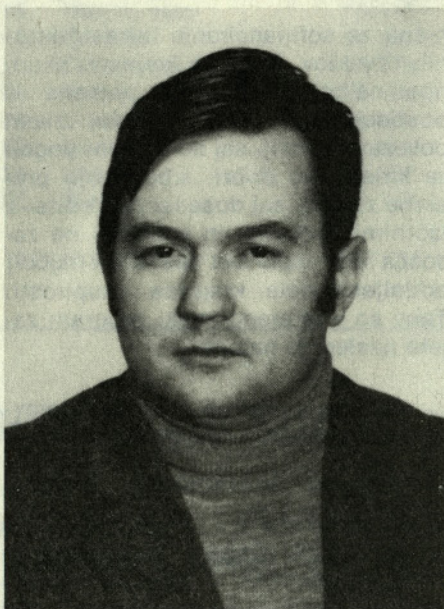


**VIKTOR VRATARIČ**, župnik, Kostrivnica: "Samoprispevek ne pomeni le denarja, ampak odraža enotnost in pripravljenost slehernega občana za reševanje skupnih potreb. Zlasti Kostrivničani imamo kaj pokazati. Tu je nova šola, gasilsko-kulturni dom, veliko kilometrov asfalta, mrliška vežica in še kaj. Prav dejstvo, da smo do teh objektov prišli s skupnimi odrekami, je porok, da bomo tudi na tem referendumu glasovali ZA."

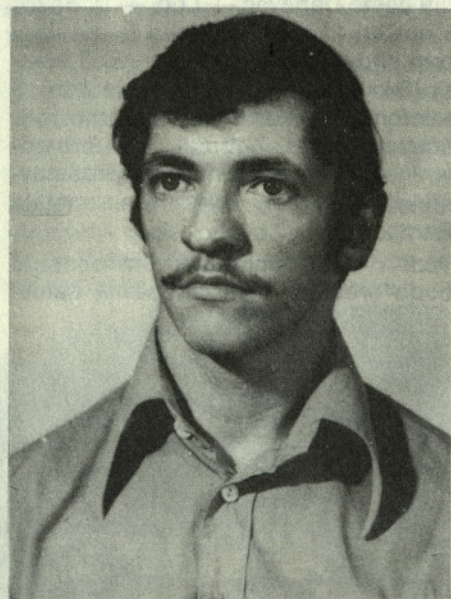
## Krajevna skupnost Kozje

S pomočjo sredstev samoprispevka so bile v minulem obdobju v krajevni skupnosti Kozje urejene nekatere ceste, avtobusna postaja, pločniki do "Dekorja", obnovljena je bila razsvetljava, del sredstev je bilo namenjenih pridobitvi telefonskih priključkov.

Kozjani pa so prepričani, da tudi v bodoče brez sredstev samoprispevka ne bo šlo. Na referendum se že dalj časa pripravljajo in tudi v izid ne dvomijo, še zlasti, ker je program del, ki jih bodo opravili s samoprispevkom, tudi v naslednjem obdobju izredno pester in bogat, obenem pa realen. Odpiranju novih delovnih mest bodo namenili 25% zbranih sredstev, posodobitev ceste na Veternik v dolžini 5 km 15%, za nekategorizirane ceste 7%, za izgradnjo športnega parka 25%, za sofinanciranje izgradnje čistilne naprave 5%, za obnovo starih stanovanj 10%, za pospeševanje turizma 2% ter za telefon na Sp. Veterniku 3%.



**Jože PLANINC**, Kozje: V krajevni skupnosti Kozje smo se že pred časom odločili za nov samoprispevek. Rezultati minulega so izredni, vidni na vsakem koraku. Še posebej sem vesel, da smo začeli asfaltirati cesto na Veternik. Tako bomo te odmaknjene kraje končno približali centrom. Tudi v naslednjih letih bo treba še marsikaj postoriti. Zato smo se že pred časom odločili za nov samoprispevek, saj je tako zbrani denar pogoj za nove pridobitve, za lepši danes in jutri.



**Stanko ŠOŠTERIČ**, Veternik: Tako kot drugod, tudi na Veterniku vemo, da brez samoprispevka ne bi mogli narediti vsega tega, kar smo. Vsekakor je največ vredno to, da smo utrdili cesto in jo začeli že asfaltirati. Letos smo prevlekli z asfaltom le nekatere najbolj izpostavljene odcepe, drugo leto bomo s tem nadaljevali. Postopoma bomo z asfaltno cesto povezani s Kozjem. To pa bo mogoče le, če se bomo ponovno odločili za samoprispevek. Na Veterniku se bomo.



Asfaltna povezava KS Lesično - Buče - Kozje

## Krajevna skupnost Kristan vrh

Sredstva samoprispevka, obogatena z denarnimi prispevki in delom občanov, so predstavljali glavni vir pri realizaciji preteklega srednjeročnega programa krajevne skupnosti.

Program je bil realiziran in presežen, podoba krajevne skupnosti pa se je vidno spremenila. Asfaltirane so bile ceste v skupni dolžini 4500 m (Laše, Grliče, Zg. Kačji dol, Pokopališče, Otrobec — Polenca), zgrajena mostova v Sp. Lašah in Zg. Lašah, urejeni

avtobusni postajališči na Kristan vrhu in na Hajnskem, s pomočjo sredstev samoprispevka pa so urejali tudi kulturno-gasilski dom, mrliško vežico in vzdrževali makadamske ceste.

Bodoči program koriščenja sredstev samoprispevka pomeni naravno nadaljevanje dela iz preteklih obdobij in uresničevanje na zborih občanov dogovorjenih skupnih nalog. Referendumski program predvideva enakomeren plasma sredstev po vseh ob-

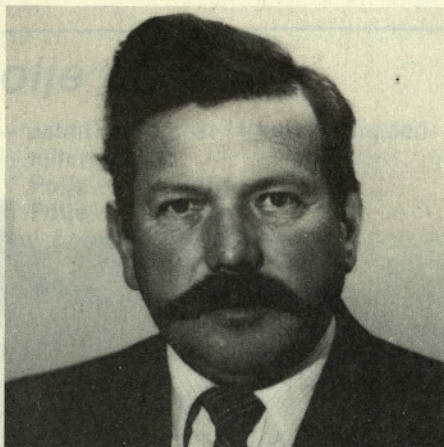
močjih krajevne skupnosti po naslednjem principu:

- asfaltiranje cest na relaciji: pokopališče — Gajser (0,4 km)
- Kristan vrh — Podplat, (2,1 km)
- Kačji dol — Rog. Slatina (1 km)
- Verk — Dervišče (1 km)
- Otrobec — Grliče (0,8 km)
- Laše — Kačji dol (1 km)
- Ribič — Strašek (1 km)
- izgradnja kanalizacije Kristan vrh
- vzdrževanje makadamskih cest
- vzdrževanje mostu Polenca
- vzdrževanje stare osnovne šole
- vzdrževanje kulturno-gasilskega doma.

## Krajevna skupnost Lesično

Največji del sredstev samoprispevka so tudi v krajevni skupnosti Lesično namenili urejanju cest. Tako so asfaltirali ceste Lesično — Klake, Pilštanj — Klake, Potoke — Gubno, Lesično — Klake, Volavec — Podpristava, Podpristava, Stari trg — Klačnice, Čatež — Romih, Zidar — Gorica, Gornje Lesično, — Prekopa ter Klake — Vindol v skupni izmeri 6300 m. Na novo je bilo zgrajenih 3450 m cest, in sicer Turk — Vina gora, Klake — Kapela, Dobležiče — Rakovca, Dobležiče — Gril ter Polana — Dragomeriče. Omeniti je potrebno tudi redno vzdrževanje vseh cest v krajevni skupnosti in pa izgradnjo mostov v Dobležičah ter v Zg. Lesičnem, za katera so bila prav tako porabljena sredstva samoprispevka. V programu iztekajočega se obdobja je bilo zapisanih tudi 80 telefonov. Priključili so jih 83, za vsakega pa so iz sredstev samoprispevka dali 10.000 dinarjev. S pomočjo samoprispevka je bilo omogočeno tudi delo društev in DPO v krajevni skupnosti.

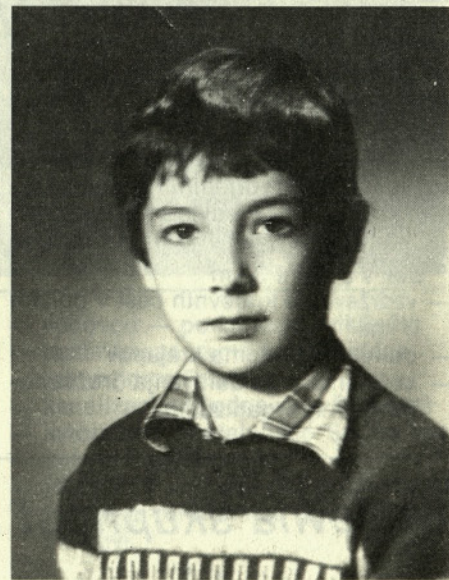
V obdobju 1987 — 1991 bodo posodobili še nekaj km cest. To so Klačnice — Stari trg, Potoke — Gubno, Penkovo selo — Klake, Polana — Vrhe, Dobležiče — Rakovca in Kozje — Log. Samoprispevek bo tudi za redno vzdrževanje cest, za ureditev trga Pilštanj, pokopališča Dobležiče in pa za prizidek k osnovni šoli.



**Mirko ZIDAR**, Lesično: Tudi pri nas se zavedamo, da brez samoprispevka ne bi dosegli takšnega razvoja, kot smo ga. Nove ceste, lep kulturni dom, redno vzdrževanje vseh cest v krajevni skupnosti, to so glavni dosežki, ki bi jih brez sredstev samoprispevka ne bilo. Ti rezultati pa so tudi spodbuda za naprej. Ko smo se na vaških odborih pogovarjali o rezultatih iztekajočega se samoprispevka in o načrtih za vnaprej, nam je bilo jasno, da brez denarja, ki se zbere s samoprispevkom, ne bi naredili toliko, kot smo. Ker pa je pri nas še nekaj cest, ki jih je treba urediti, prav tako pa dograditi prizidek k osnovni šoli, smo se tudi za naslednje obdobje odločili za samoprispevek.

## Naši starši bodo gotovo "ZA"

Naši starši bodo letos glasovali za krajevni samoprispevek. V šoli so nam tovariši povedali, kaj pomeni beseda samoprispevek. Pri likovni vzgoji smo narisali slike, kaj nujno rabimo in kako bi samoprispevek najkoristneje uporabili. Slike so prikazovale telovadnico, prizidek k šoli, bazen itd. Vse to so naše želje, jaz pa mislim, da je najbolj potreben prizidek k šoli.

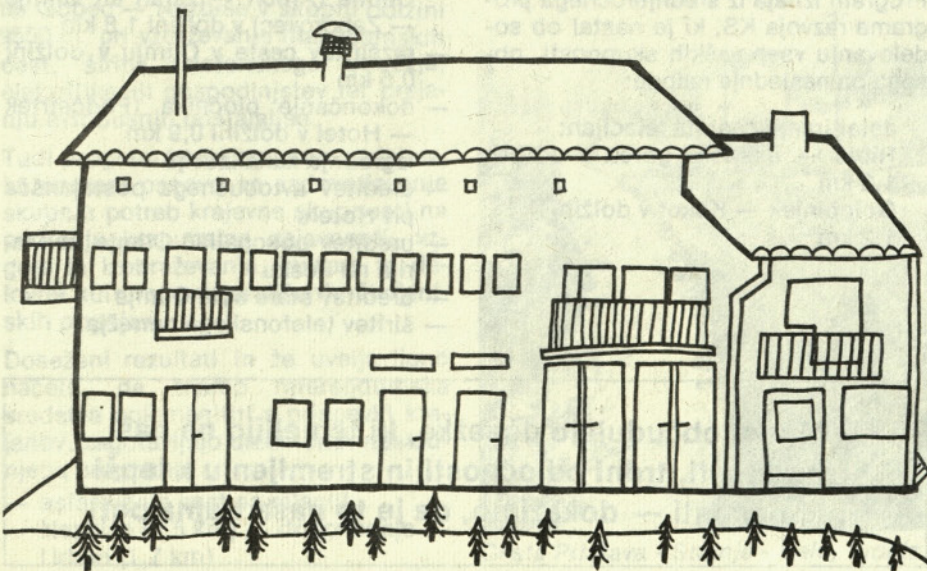


Če bi imeli več prostora, ne bi bilo treba malicati na hodniku, imeli bi prostor za krožke in sestanke, za pouk tehnične vzgoje, večjo knjižnico in garderobo in večje učilnice.

Starši vedo za naše težave, zato bodo gotovo za samoprispevek.

Gorazd Kovačič  
OŠ Tončke Čečeve  
Lesično, 5. razred

KULTURNI DOM V LESIČNEM  
Narisal Jani Brečko, OŠ Tončke Čečeve Lesično



## Krajevna skupnost Mestinje

Že na začetku referendumskega obdobja, ki se sedaj izteka, so pri izdelavi programa ugotavljali, da je bil le-ta, bolj kot ne, spisek želja. Vendar se danes lahko pohvalijo, da so realizirali kar 90 odstotkov programa, kar je izreden uspeh. Zgradili so kulturni dom, ki mu manjka le še fasada, asfaltirali preko šest kilometrov cest, gramozirali deset kilometrov vaških

cest, letos pa bodo pripravili še podlago za asfaltiranje ceste do Pijovc. Čeprav so sredstva samoprispevka predstavljala le osnovo za pričetek del na posameznih objektih, brez njih ne bi bilo mogoče realizirati programa. Izrednega pomena pa so bili tudi prispevki občanov. V novem referendumskem obdobju dajejo v krajevni skupnosti Mestinje prioriteto izgrad-

nji vodovoda Krtince, saj je to edino naselje, ki še ni priključeno na vodovod. Sicer bodo še naprej posodabljali ceste, in sicer na Pijovce in Krtince, ter asfaltirali manjši odsek ceste v Mestinju. S sredstvi samoprispevka bodo tudi vzdrževali in gramozirali makadamske ceste, v Stranju uredili kanalizacijo, v Lembergu javno razsvetljavo, dokončali zunanjo ureditev kulturnega doma in s pomočjo telesno-kulturne skupnosti Šmarje asfaltirali igrišče pri tamkajšnji osnovni šoli.

## Krajevna skupnost Osredek

Krajevna skupnost Osredek je med najslabše razvitimi v občini in med najbolj oddaljenimi od središča občine. Ker krajanje večino potreb zadovoljujejo v drugih krajevnih skupnostih (preskrba, pošta, šolanje otrok, itd.), je bila tudi v sedanjem referendumskem obdobju osnovna naloga posodabljanje krajevnih cest, ki omogočajo boljšo pot v dolino, in pridobitev telefonskih priključkov v krajevni skupnost.

Tako je bila obnovljena cesta Marof — Osredek, redno so bile vzdrževane vse krajevne ceste, iz sredstev samoprispevka pa je bilo sofinanciranih tudi 15 telefonskih priključkov ter začetek gradnje vaškega doma, ki so ga sicer gradili krajanje sami.

Sredstva bodočega samoprispevka so v skladu z dogovorjenim razvojem krajevne skupnosti predvidena za:

- asfaltiranje ceste Marof — Osredek v dolžini 3 km
- vzdrževanje krajevnih cest v dolžini 3 km
- dokončanje doma krajanov
- sofinanciranje delovanja družbeno-političnih organizacij.



Dom krajanov v izgradnji

## Krajevna skupnost Podčetrtek

Naloga, ki so bile v programu iztekaajočega se samoprispevka zapisane kot najpomembnejše za razvoj kraja, so realizirane. Poleg referendumskih sredstev so izpeljavo nalog omogočila še sredstva SIS, prispevki krajanov ter delovnih organizacij. Narejeni so bili naslednji objekti: pet avtobusnih postajališč (Podčetrtek, Imeno, Golobinjek), ureditev križišča in kanalizacije v Podčetrtku, asfaltiranje ceste Imeno — Sv. Križ v dolžini 1800 m, razširitev ceste Podčetrtek — Olimje v dolžini 2700 m, razširitev telefonskega omrežja in napeljava telefona na Rudnico.

Večino zbranih sredstev bodočega samoprispevka nameravajo v krajevni skupnosti Podčetrtek vložiti v komunalne objekte, kar je pomembno tudi iz turističnega vidika.

Program izhaja iz srednjeročnega programa razvoja KS, ki je nastal ob sodelovanju vseh vaških skupnosti, obsega pa naslednje naloge:

- asfaltiranje cest na relacijah:
  - Ribič — Imenska gorca v dolžini 1,2 km
  - Golobinjek — Kokot v dolžini 1,2 km

- Olimje (Amon — Strah ali Olimje — Zaborovec) v dolžini 1,8 km
- razširitev ceste v Olimju v dolžini 0,5 km
- dokončanje pločnika (Podčetrtek — Hotel v dolžini 0,9 km
- izgradnja kanalizacije
- ureditev avtobusnega postajališča pri Hotelu
- ureditev pokopališč Olimje in Marija na Pesku
- ureditev stare šole Olimje
- širitev telefonskega omrežja.

**Mnogi občudujejo dosežke, ki temeljijo na naši zavzetosti, trdni odločnosti in stremljenju k lepši prihodnosti — dokažimo, da je to naša trajna pot!**



## Krajevna skupnost Podsreda

Program koriščenja sredstev tekočega samoprispevka je v krajevni skupnosti Podsreda skoraj v celoti realiziran (razen ureditve smetišča in pridobitev prostorov za potrebe krajevne skupnosti), prinesel pa je pomembne pridobitve za vsa območja krajevne skupnosti, zlasti na komunalnem področju. Iz sredstev samoprispevka so bile sofinancirane naslednje akcije: asfaltiranje cest v skupni dolžini 4000 m (Železno — Planinc, Gasilski dom — Gradišče, Podsreda — Rožice, Štok — Pokopališče in naselja Vojsko, Podole, Poklek, Železno), akcija telefon v vsako vas (Gorjane, Vojsko, Poklek, Gradišče), pripravljajna

dela za vodovod Poklek — Železno — Podsreda, nakup treh utic za avtobusne postaje, redno vzdrževanje makadamskih cest, program delovanja društev in družbenopolitičnih organizacij.

Predvidena dela, ki naj bi se financirala iz sredstev bodočega samoprispevka, predstavljajo nadaljnje uresničevanje že začetega razvoja krajevne skupnosti, zlasti ko gre za zagotavljanje boljših pogojev za življenje in delo v krajevni skupnosti:

- sofinanciranje nabave kombija za prevoz otrok v šolo Koprivnica
- asfaltiranje cest: Železno — Potok, Planinc — Gorjane, Planinc —

Jagrič, Koprivnica — Sp. Gorjane, Križišče ceste M.T. Boštjančič (skupaj 1,800 km)

- sofinanciranje razširitev telefonske centrale za 70 priključkov
- dograditev vodovoda v Podsredi
- obnova javne razsvetljave
- izgradnja kanalizacije v dolžini 200 m v Podsredi
- ureditev prostorov za potrebe KS, DPO ter pošte
- redno vzdrževanje makadamskih cest ter zimsko vzdrževanje
- pomoč društvom in organizacijam pri financiranju rednih letnih programov
- pomoč občanom ob večjih naravnih nesrečah
- potrebna sredstva za potrebe CZ in DSZ po planu.

## Krajevna skupnost Polje ob Sotli

V preteklem srednjeročnem obdobju so predstavljala sredstva samoprispevka v programu krajevne skupnosti najvidnejši vir dohodkov. Obogatena so bila z delom krajanov. Omogočila so izvedbo vseh planiranih nalog: postavitve javne razsvetljave (Polje, Sedlarjevo), postavitve šestih avtobusnih utic (Prelasko, Sedlarjevo, Lastnič), rekonstrukcija ceste v Lastniču v dolžini 1300 m ter redno gramoziranje in vzdrževanje vaških cest.

Tudi v bodoče nameravajo v krajevni skupnosti Polje ob Sotli v skladu z že sprejetimi usmeritvami razvoja krajevne skupnosti večino sredstev samoprispevka nameniti za zadovoljevanje potreb na komunalnem področju:

- asfaltiranje cest (4 km) na naslednjih relacijah:

Polje — vas Polje  
Polje — Brezovec

Polje — Buče

Polje — mrliška vežica

Prelasko — Pecelj

Prelasko — republiška cesta

- dokončanje izgradnje gasilskega doma Polje ob Sotli.



## Krajevna skupnost Pristava

Krajevna skupnost Pristava zaključuje četrto referendumsko obdobje z realitiranim programom sredstev samoprispevka, saj so le-ta predstavljala glavni vir pri asfaltiranju cest Sodna vas — Virovci, Pristava — Belo, Dol, Murko — Vozlič, Sv. Ema — Vidovica ter Gobec — Nezbiše v skupni dolžini 9550 m, pri vzdrževanju makadamskih cest, širitvi telefonskega omrežja, elektrifikaciji gospodinjstev ter urejanju avtobusnih postajališč.

Tudi program bodočega samoprispevka pomeni osnovo za zadovoljevanje skupnih potreb krajevne skupnosti na področju komunalne dejavnosti, vzgoje in izobraževanja, kulture in delovne kulture, pri izboljšanju življenjskih pogojev...

Doseženi rezultati in že uveljavljeno načelo, da znamo referendumska sredstva oplemenititi s prispevki krajanov, zagotavljajo uresničitev naslednjega programa:

- asfaltiranje cest na relaciji Nezbiše (0,5 km) — dokončanje Urban (1,7 km)

- vodovod — posamezni priključki
- razširitev osnovne šole Pristava
- telovadnica Pristava
- kanalizacija (Sodna vas, Pristava)
- avtobusno postajališče Sodna vas
- cestna signalizacija
- javna PTT omrežja (40 priključkov) in javna telefonska govornica v Pristavi.



Cesta Pristava - Stranje - Belo, tudi iz sredstev samoprispevka

## Krajevna skupnost Rogaška Slatina

V iztekajočem se referendumskem obdobju je bilo v krajevni skupnosti Rogaška Slatina realiziranih večina zastavljenih nalog (izostala so dela pri gradnji avtobusne postaje, športno-rekreacijskega centra ter kulturnega doma).

Vrednost del, realiziranih v preteklem obdobju, znaša 234.000.000.— din; od tega so prinesla sredstva samoprispevka 77.860.000.— din. Realizirane so bile naslednje naloge: nadaljevanje gradnje kulturnega doma, asfaltiranje in posodabljanje cest in ulic (cesta Brestovec, Brestovec — Kamenica — Vidovica, Pernek, Tuncovec, Velike Rodne, Osek — Šerbak in ulice Župapančičeva, Steklarska, Prešernova, Ob progi, Kot, Cankarjeva in Strma ulica), javna razsvetljava (Prešernova, Kidričeva, Sotelska, Celjska, Prvomajska ulica ter Male in Velike Rodne), izgradnja kanalizacij, avtobusno in železniško postajališče v Rjavici, vzdrževanje makadamskih cest ter organiziranje zimske službe. Večina sredstev skupnega programa je bilo namenjenih za izgradnjo OŠ Ratanska vas.

Ob obravnavi srednjeročnega programa krajevne skupnosti smo dali prioriteto nedokončanim nalogam iz preteklega srednjeročnega obdobja in ključnim problemom v krajevni skupnosti. Izhajajoč iz tega je nastal naslednji predlog programa koriščenja sredstev samoprispevka:

1. Kulturni dom — 150.000.000.— din  
Kulturnemu domu namenimo največ sredstev, ker je bilo nadaljevanje njegove gradnje v vseh razpravah izraženo kot ena najpomembnejših nalog. S temi sredstvi bi nadaljevali ureditev notranjih prostorov.
2. Sofinanciranje izgradnje avtobusne postaje — 250.000.000.— din.

Vsota predstavlja nujni delež krajevne skupnosti pri izgradnji celotnega objekta, ki pomeni tudi eno prioritetenih investicij v krajevni skupnosti.

3. Ureditev telovadnice TVD Partizan — 20.000.000.— din.

Telovadnica je v kritičnem stanju in ne zagotavlja najnujnejših pogojev za pouk telesne vzgoje otrok in mladine iz pripadajočega okoliša, zato naj bi bila sredstva samoprispevka eden od virov za adaptacijo.

4. Sekundarni kanalizacijski vodi — 20.000.000.— din.

Gre sofinanciranje po samoupravnem sporazumu. Sredstva se bodo oplemenitila s sredstvi GOKOP, sklada SCKIS in prispevki krajanov.

5. Pričetek gradnje športno-rekreacijskega centra — 20.000.000.— din.

Problem pomanjkanja terena za športno rekreacijo mladine in odraslih je v Rogaški Slatini prisoten več let. Sredstva so predvidena za začetek del kot podlaga za pridobitev sredstev iz drugih virov.

6. Sofinanciranje izgradnje stavbe PTT — 20.000.000.— din.

Gradnja pošte je predvidena v srednjeročnem programu OSIS za PTT; sredstva samoprispevka predstavljajo nujni delež krajevne skupnosti.

7. Rekonstrukcija ter asfaltiranje cest in ulic — 70.000.000.— din.

Sredstva pomenijo delež samoprispevka pri skupni vrednosti 270.000.000.— din za delo na naslednjih odcepih: odcep obvoznic GOKOP — But, Rjavica, — Ogrizek, Stari col — Rjavica, Dečko — Šipec, Pelko — Plavčak, Kamenice — Škorc — Pristava, Žerak — Ogrizek, Stojnšek — Kores, Tojnko — Nežmah, Topole — Male Rodne, Rogaška Slatina — Nimno — KS Pristava, Kužnar — Lorger

— Tekačevo, odcep republiške ceste — Pišek Tekačevo, restavracija Sonce — Mizarstvo; Sp. Nagonje — Zg. Nagonje, Kamenice — Rajnkovec, Grobelce — KS Pristava — Vinec.

8. Saniranje športnega bazena — 10.000.000.— din.

Sredstva so namenjena za začetek sanacije, ostalo bodo pridobili iz drugih virov.

9. Sanacija mostu in križišča Sotelske ulice — 5.000.000.— din.

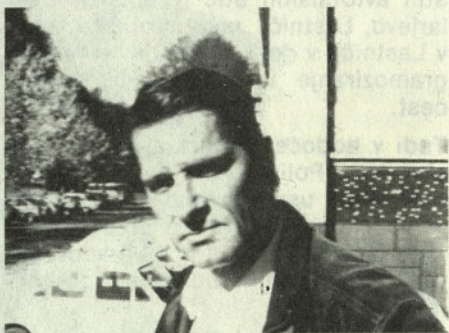
Sredstva predstavljajo delež krajevne skupnosti pri sanaciji.

10. Interna obvoznica — 10.000.000.— din.

Delež krajevne skupnosti predstavlja podlaga za pridobitev sredstev iz drugih virov in osnovo za začetek del, predvidenih v zazidalnem načrtu.

11. Vzdrževanje makadamskih cest — 10.000.000.— din.

Podrobnejši podatki o realizaciji referendumskega programa KS Rogaška Slatina za obdobje 1982 — 1986 ter o programu koriščenja sredstev samoprispevka za obdobje 1987 — 1991 bodo objavljeni v glasilu Krajan.



**ALOJZ STRAŠEK**, natak, Rogaška Slatina: "Vedno sem bil za to, da se sredstva zbirajo tudi s samoprispevkom. Zlasti v Rogaški Slatini bi jih imeli kam vložiti. Vse kaže, da bomo končno dogradili kulturni dom, ne vem pa, kako bo z obvoznico, ki bi bila morda najbolj potrebna. Preveč smo pozabili tudi na naše mlade, ki se razen v gostinskih lokalih nimajo kje zbirati. Upam, da bomo ta problem delno rešili z dograditvijo kulturnega doma. Torej so potrebe velike in jih brez samoprispevka ne bomo mogli zadovoljiti."

**Mnogi občudujejo  
dosežke, ki temeljijo na  
naši zavzetosti, trdni  
odločnosti in stremljenju  
k lepši prihodnosti —  
dokažimo, da je to naša  
trajna pot!**



Postajališče v Rjavici

## Krajevna skupnost Rogatec

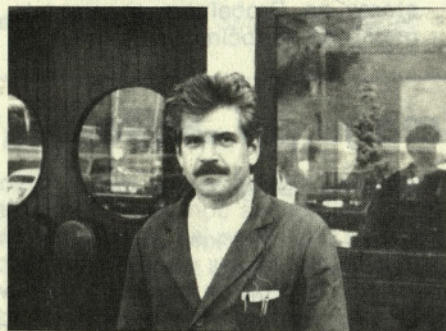
Krajevna skupnost Rogatec končuje obdobje 1982—1986 z uresničenim referendumskim programom. Sredstva samoprispevka so bila v določenem procentu prisotna pri izvedbi vseh investicij in so se tako usmerjala v vse dele krajevne skupnosti, kar dokazuje tudi opravljeno delo — asfaltiranje cest in pločnikov in gramoziranje makadamskih cest v dolžini 5 km, postavitve javne razsvetljave Rogatec — Ceste — Gorenje (2 km), pridobitev 30 telefonskih priključkov (Rogatec — Ceste in okolica), ureditev avtobusnih postajališč Rogatec, Brezovec in Gorenje, gradnja vodovoda Bukovje — Trška gorca — Žahnberc v dolžini 2,5 km, razširitev pokopališča, sofinanciranje delovanja družbenopolitičnih organizacij in društev.

Program bodočega samoprispevka predvideva nadaljevanje začelih del in realizacijo tistih nalog s komunalnega področja, ki so za uresničevanje potreb delovnih ljudi najbolj vitalnega pomena:

- asfaltiranje cest Rogatec z zaselki, Gorenje — Ceste — Žahnberc
- izgradnja avtobusne postaje Rogatec
- ureditev parkirišč (1000 m<sup>2</sup>) v Rogatcu
- izgradnja kanalizacije v dolžini 1150 m (Rogatec — Ceste, Brezovec, Ob Dragonji)
- ureditev hudournika (2 koriti, bane — Pod Hiacinto, Pod gradom)
- izgradnja vodovoda (Žahnberc, Bukovje, Trška gorca)
- elektrifikacija (TP Bukovje, JR Brezovec)
- avtomatska telefonska centrala za 400 števil
- sanacija stare šole in gradu.



**VALČKA SEKIRNIK**, kuharica, Rogatec: "Če pomislim, kako je bilo pred 20. leti, mi ni žal nobenega dinarja, ki sem ga dala za ureditev našega kraja. Takšen način je zame najbolj pošten in učinkovit. Iz prispevka vsakega posameznika, ki ni tako velik, zraste kar lepa vsota denarja. Zato se bom tudi tokrat odločila ZA samoprispevek."



**MIRAN SKOK**, Gorenje - Rogatec: Menim, da je ta način zbiranja sredstev preko samoprispevka zelo dober. Tako res vsakdo prispeva svoj delež za pokrivanje skupnih potreb. Ker je krajevna skupnost Rogatec zelo velika, prihaja včasih do nezadovoljstva, saj vemo, da vsem nikoli ni mogoče ustreči. Zato je, glede na naše potrebe, še toliko bolj pomembno, da tudi v bodoče zbiramo sredstva s samoprispevkom, ki se bodo, upamo, tako kot doslej oplemenitila še z drugimi viri."



Rekonstrukcija ceste Dobovec - Log

## Krajevna skupnost Sladka gora

V KS Sladka gora so sredstva samoprispevka glavni vir dohodka za realizacijo načrtanega programa. Prav zaradi tega smo se zavestno odločili za podaljšanje le-tega za obdobje 1987 — 1991.

S sredstvi dosedanjega samoprispevka smo dokončali objekt mrliške vežice, športnega igrišča, začeli z gradnjo nove trgovine na Sladki gori, vzdrževali lokalne ceste in asfaltirali naslednje odcepe cest:

Sladka gora — Jerovska vas (del odcepa) v dolžini 500 m

Pečica — Jerovska vas, v dolžini 1 km

Opravljenih je bilo veliko prostovoljnih ur oz. dela in veliko prostovoljnih prispevkov krajanov.

Sredstva samoprispevka v obdobju 1987 — 1991 bomo namenili za:

- dokončanje začete gradnje trgovine na Sladki gori
- razširitev telefonskega omrežja
- ureditev javne razsvetljave na Sladki gori
- asfaltiranje cest v dolžini 3 km
- tekoče vzdrževanje makadamskih cest

Tudi v tem srednjeročnem programu bo opravljenega mnogo prostovoljnega dela.

## Krajevna skupnost Stojno selo

Delo in prispevki občanov, sredstva SCKIS ter sredstva samoprispevka so v krajevni skupnosti Stojno selo v iztekajočem se referendumskem obdobju omogočila izvedbo naslednjih investicij: asfaltiranje cest v dolžini 5 km (Stojno selo — Tlake, Stojno selo — Tuncovec); izgradnjo garaže za gasilski avto, dokončanje mrliške veže, ureditev avtobusnega postajališča Svino ter dveh mostov v Stojnem selu. Zelo pomembna je zlasti posodobitev cestne mreže, saj so krajanje tako pri zaposlovanju kot pri koriščenju nekaterih uslug (zdravstvo, pošta, itd.), oddaljeni nekaj km od središč.

Približevanje osnovnih dobrin krajnom je najpomembnejša naloga tudi v naslednjem srednjeročnem obdobju, zato bodo sredstva samoprispevka namenjena za:

- asfaltiranje ceste Stojno selo — Strmec
- izgradnja gasilskega doma z dvorano in prostori za dejavnost družbenopolitičnih organizacij.

## Krajevna skupnost Šentvid pri Grobelnem

Tudi v naši krajevni skupnosti se izteka obdobje četrtega samoprispevka. V iztekajočem se referendumskem obdobju smo:

- asfaltirali ceste v Završe, na Grobelnem, v Mlače,
- pričeli z razširitvijo in utrjevanjem ceste v najbolj oddaljene predele krajevne skupnosti — v Rakovec,
- usposobili en prostor mrliške vežice v Šentvidu,
- nadaljevali dela na domu krajanov,
- s sredstvi samoprispevka spodbujali delovanje društev, mladine, družbenopolitičnih organizacij, civilne zaščite, izvajali program obiskov starejših krajanov v KS, širili bratstvo in enotnost, skratka finančno spodbujali vse akcije za

lepše, zdravo, lažje, zadovoljivo in kvalitetnejše življenje naših krajanov.

Seznam opravljenih nalog v KS dokazuje pravilnost odločitve, da smo se opredelili ZA samoprispevek.

Kljub temu nam še ostaja nekaj problemov, del katerih ponujamo v rešitev s programom samoprispevka v obdobju 1987 — 91. Pri pripravi programa nas je vodilo načelo, čimvečjemu številu krajanov v naši KS zagotoviti povprečne pogoje življenja.

Tako nameravamo:

- asfaltirati cesto v Rakovec, Bodrež, Sp. Selce, širše odprti okno v svet tukaj bivajočim ljudem,
- zagotoviti dobro pitno vodo krajanom v Rakovcu in Platinovcu,
- nadaljevati z usposobitvijo nujno potrebnih prostorov v domu krajanov v Šentvidu,
- sofinancirati ureditev skupnih prostorov na Grobelnem s sosednjo mejno KS iz občine Šentjur,

- sofinancirati ureditev skladišča pri osnovni šoli,
- elektrificirati 8 gospodinjstev,
- urediti še en prostor v mrliški vežici,
- ter podobno kot sedaj, spodbujati delovanje društev, DPO, mladih itd.

Predlog programa koriščenja samoprispevka smo vgradili že v sprejet srednjeročni program KS. Le-tega pa smo, kot je znano, obravnavali na zborih krajanov in nato sprejeli na skupščini KS koncem leta 1985. Lahko bi torej rekli, da soglasna podpora srednjeročnega programa KS potrjuje naše spoznanje, da brez samoprispevka ne bodo uresničene dogovorjene naloge. Tako zbrana sredstva še zdaleč ne bodo zadoščala za izvedbo vsega naštetega, so pa pogoj za vključitev sredstev širše družbene skupnosti. Za uspešno izvedbo pa bo potrebno še veliko lastnega dela ter soude-soudeležbe neposrednih interesantov.

## Krajevna skupnost Šmarje pri Jelšah

Program, na osnovi katerega je bil izglasovan samoprispevek za obdobje 1982—1986, je krajevna skupnost Šmarje pri Jelšah realizirala v celoti: narejenega je bilo celo precej več, kot je predvideval program, zahvaljujoč velikemu razumevanju krajanov, združevanju dodatnih finančnih sredstev in vlaganju prostovoljnega dela. Sredstva so bila porabljena za rekonstrukcijo in asfaltiranje cest v skupni dolžini 8235 m (Mala Pristava — Preloge, Mala Pristava — Bobovo, Haler — Močle — Vrh, Korpule — Brecljevo, Stranje — Koretno), za urejanje okolice gasilskega doma, za vzdrževanje kategoriziranih in nekategoriziranih cest v skupni dolžini 48 km ter za odplačilo anuitet kreditov za modernizacijo cest, ki so bili najeti v letih 1980 in 1981.

Del sredstev skupnega programa samoprispevka je bil namenjen za dograditev otroškega vrtca v Šmarju pri Jelšah.

Program koriščenja sredstev samoprispevka za obdobje 1987 — 1991 izhaja iz srednjeročnega programa krajevne skupnosti, svojo potrditev pa je dobil na razpravah po vakih skupnostih. Obsega zlasti naloge za zadovoljevanje skupnih potreb na komunalnem področju:

- modernizacija cest na relaciji: Stranje — Škofija (2,6 km)
- Vinski vrh — Predenca (0,9 km)

**Vsi dosedanji samoprispevki so bili izglasovani z veliko večino pozitivnih glasov, naj bo tudi tokrat tako!**

- Šerevo — Dragomilo — Dol (2,2 km)
- Dvor — Vrh (1,1 km)
- Ješovec — Apače (1,1 km)
- Dvor — Orehek (0,7 km)
- Dvor — Miklavž — Sotensko (1,5 km)
- Jelšingrad — Močle (1,7 km)
- Zadrže — Globoko (1 km)
- Belo — Preloge — Pijovci (1,1 km)
- Močle — Lovrenc — Vodenovo (1,1 km)
- Brecljevo — Jazbine (1 km)
- Šmarje — osnovna šola (400 m)
- vzdrževanje cest (43 km)
- ureditev pločnikov, poti in javne razsvetljave v Šmarju
- razširitev telefonskega omrežja
- izgradnja avtobusnih postajališč Halar in Belo
- sofinanciranje čiščenja odplak
- funkcionalni stroški KS (investicijsko in tekočo vzdrževanje, obratovni stroški).



**GUSTA GROBIN, knjižničarka:**

Glasovala bom za samoprispevek, saj je jasno, da si brez te oblike zbiranja denarja, ni mogoče zamišljati nadaljnega razvoja. Glede na to, da letos glasujemo za krajevni samoprispevek, sem prepričana, da bo izglasovan, saj bo občanom ostalo kar 85 odstotkov zbranega denarja. Kar pa zadeva skupni program moram povedati, da so naloge, ki bi jih naj v prihodnje realizirali s skupnimi napori prav tako več kot nujne.



Cesta Mala Pristava - Preloge



Z novim samoprispevkom bo dokončno zgrajena cesta Šmarje - Ločnec - Vinski vrh

## Krajevna skupnost Vinski vrh

V minulem srednjeročnem obdobju so večino sredstev samoprispevka namenili za izgradnjo gasilsko-kulturnega doma, v katerem je tudi samopostrežna trgovina, ki je za kraj izrednega pomena. Preostali del denarja pa so porabili za vzdrževanje in urejanje cest. Tako so modernizirali cesto Vinski vrh — Šmarje v dolžini 2,5 km ter na Babni gori nekaj več kot kilometer cest. Veliko denarja so, kot rečeno, namenili za sprotno vzdrževanje cest, vendar le-to ni imelo pravih efektov, saj jih je že najmanjše neurje ponovno poškodovalo. Zato si bodo v kraju prizadevali, da bodo več sredstev namenili za modernizacije, s čimer bi preprečili propadanje cest ter zmanjšali stroške vzdrževanja.

Tako nameravajo s pomočjo novega samoprispevka pristopiti k urejanju

ceste Vinski vrh — Šmarje, za kar pa bo potrebna pomoč sosednjih krajevnih skupnosti, saj sami tako velikega zalogaja ne bodo zmogli, pa še druge vire bo potrebno poiskati. Poleg tega bodo posodobili cestne odseke Vinski vrh — Orehovec, Vinski vrh — Babna gora — Babna brda, Volčja jama — Babna gora in Vinski vrh — Lekmarje. Krajanje se zavedajo, da bo poleg sredstev samoprispevka potreben tudi njihov delež, bodisi v denarju ali udarniškem delu. Del denarja bodo porabili še za ureditev avtobusnega postajališča in telefonije, saj imajo v krajevni skupnosti trenutno le šest telefonskih priključkov, želijo pa, da bi telefon dobila vsaka vas. Ob gasilskem domu nameravajo zgraditi še uporni zid zaradi plazov, ki grozi domu.



Gasilsko kulturni dom in trgovina Vinski vrh

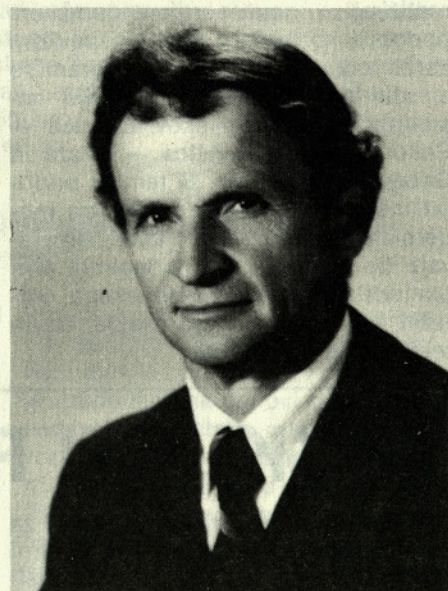
## Krajevna skupnost Tinsko

V krajevni skupnosti Tinsko so sredstva samoprispevka v referendumskem obdobju 1982—1986 služila zlasti za komunalno ureditev kraja; program so s pomočjo sredstev iz drugih virov realizirali v planiranem obsegu, in sicer: gramoziranje in vzdrževanje krajevnih cest v dolžini 4 km, sofinanciranje izgradnje mrliške vežice v Zibiki, sanacija plazov na krajevnih cestah, finančna pomoč pri izgradnji telefonskih priključkov.

Tudi sredstva bodočega samoprispevka bodo namenjena izgradnji komunalnih objektov, ki so v srednjeročnem programu zapisani kot prioritetni:

- asfaltiranje cest (Zg. Tinsko, Sp. Tinsko)
- izgradnja mostu v Zg. Tinskem
- izgradnja vodovoda v naselju Sp. Tinsko v dolžini 1 km
- vzdrževanje krajevnih cest.

**Rezultati naših preteklih prizadevanj so prisotni na vsakem koraku — dodajmo jim nove!**



**RUDOLF ARTIČEK**, Vinski Vrh: "Prav gotovo se občani na našem območju dobro zavedajo, da brez samoprispevka v krajevni skupnosti ne bi mogli postoriti ničesar. Zato upam, da bodo to potrebo podprli in se ponovno odločili za samoprispevek. Seveda pa jih bo potrebno natančno seznaniti s programom, da bodo vedeli, za kaj se odločajo. Težav ne bi smelo biti, saj je bodoči samoprispevek veliko ugodnejši od vseh dosedanjih — krajevnim skupnostim bo ostalo kar 85 odstotkov sredstev. To pa je tisto, kar ustvarja dobro vzdušje med ljudmi.

## Krajevna skupnost Virštanj

Tudi v krajevni skupnosti Virštanj pomenijo sredstva samoprispevka vse od njegove uvedbe najpomembnejši vir dohodkov in osnovo za pridobivanje sredstev iz drugih virov, pri čemer velja poudariti zlasti prispevke krajanov. Na podlagi takšnega načina združevanja sredstev je že realiziran program tekočega referendumskega obdobja, ki se izteka, in sicer: asfaltira-

nje cest v skupni dolžini 3 km (Čatež — Gostinca, Virštanj — Drobnič, Sela — Podvrba), rekonstrukcija cest v dolžini 52 km (Virštanj — Verače, Virštanj — Javorščica), ureditev obračalnice pri trgovini Virštanj ter vzdrževanje krajevnih cest.

Program koriščenja sredstev samoprispevka za obdobje 1987 — 1991 predstavlja nadaljevanje v preteklem obdobju začelih del, obsega naslednje naloge:

— asfaltiranje cest:  
Virštanj — Javorščica, 2,7 km

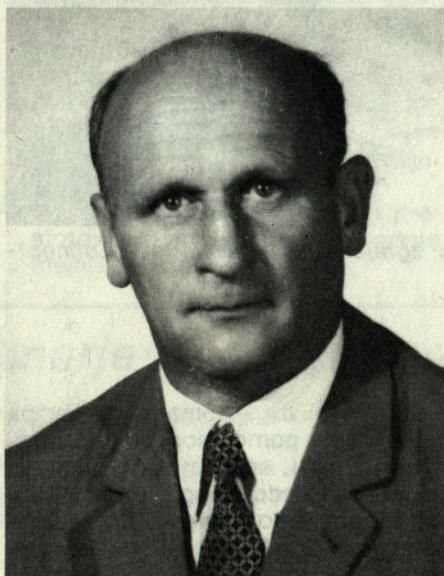
Sela — Verače, 2 km  
Sela — Olimje, 1,2 km

— ureditev avtobusnih postajališč Virštanj in Sela  
— širitev telefonskega omrežja (25 telef. številok)  
— postavitve javne telefonske govornice  
— vzdrževanje krajevnih cest  
— ureditev okolice trgovine  
— ureditev propadajočega kozolca v Virštanju in rampe za nakladanje živine (v sodleovanju s KK Hmezd).

## Krajevna skupnost Zagorje

Krajevna skupnost Zagorje sodi nedvomno med manj razvite krajevne skupnosti v občini, ki ima zato toliko več potreb po ureditvi tega in onega. Predvsem pa si tamkajšnji krajan pri-zadevajo, da bi modernizirali čimveč cest, da bi si s tem skrajšali poti do oddaljenih središč.

V referendumskem obdobju, ki se izteka, so tako večino denarja namenili za ureditev cest in posodobili cestna odseka Ledinščica — Topolovo in Gabrje — Lesično. Poleg tega so sredstva samoprispevka namenili tudi za sprotno vzdrževanje makadamskih cest ter za ureditev pokopališča. Potreb pa je v krajevni skupnosti še veliko, zato upajo, da jih bodo lahko realizirali v novem referendumskem obdobju, ko bodo s samoprispevkom zbrali tudi več sredstev. V program so si namreč zadali modernizacijo naslednjih cestnih odsekov: Bistrica — Pokorna vas, Ledinščica — Straža in Gabrje — Topolovo. S tem bi pridobili nekaj več kot štiri kilometre moderniziranih cest. Prav tako nameravajo del sredstev samoprispevka preusmeriti za širitev telefonskega omrežja — v mislih imajo dvajset novih telefonskih priključkov.



**Marjan TOVORNIK**, Zagorje: Sredstva samoprispevka so izredno pomemben finančni vir, ki propomore k ureditvi posamezne krajevne skupnosti. KS Zagorje spada med manj razvito območje šmarske občine, zato vsa zbrana sredstva namenjamo predvsem komunalnim delom. Tudi v bodoče bomo posodabljali ceste. Ljudje, ki tu živijo, se zavedajo, da je samoprispevek eden pomembnih faktorjev za hitrejši razvoj. Vem in prepričan sem, da bomo v naši krajevni skupnosti 23. novembra glasovali za samoprispevek.

## Krajevna skupnost Zibika

V krajevni skupnosti Zibika so sredstva samoprispevka vse od njegove uvedbe osnova vsake večje akcije. Čeprav sredstva, ki jih tako zberejo, ne zadoščajo za reševanje vseh krajevnih problemov, so v iztekajočem se referendumskem obdobju referendumski plan celo presegli.

Akcije so bile uspešne, ker so krajan sredstva samoprispevka obogatili z denarjem in delom, celo do 800.000.— din po gospodinjstvu. S pomočjo sredstev samoprispevka so asfaltirali 1500 m cestišča, vzdrževali vaške ceste, gradili mrliško vežo. Tako dobro gospodarjenje že samo po sebi pričča o nujnosti samoprispevka v bodoče.

Program koriščenja sredstev za naslednje petletno obdobje zajema:

— modernizacijo cest na odsekih Vršna vas — Strtenica v dolžini 2,5 km ter dovozna pot na pokopališče v dolžini 0,3 km  
— vzdrževanje krajevnih cest v dolžini 17 km  
— dokončno ureditev mrliške vežice.

**Referendum je samo  
potrditev sprejetih  
razvojnih usmeritev!**

# SKUPNI PROGRAM

Skupni program zajema naloge, za katere so se opredelile po obširni javni razpravi vse krajevne skupnosti in so skupnega pomena za vso občino, ali pa je izražen skupni interes, da se združijo sredstva za določen namen. V tekočem referendumskem obdobju smo za skupne naloge združevali 45% vseh sredstev samoprispevka. Ta sredstva smo usmerili v izgradnjo osnovnošolskega prostora (93%), izgradnjo vrtcev (2%) in sofinanciranje nalog v Spominskem parku Trebče (5%). V novem referendumskem obdobju se obseg nalog skupnega pomena bistveno zmanjšuje, saj bomo zanje namenili le 15% vseh zbranih sredstev. Vrednost skupnega programa znaša po cenah 1.

1986 226.800.000 din in obsega naslednje naloge:

1. izgradnja osnovne šole Dobovec	110.000.000
2. postavitve UKV oddajnika za Radio Šmarje	20.000.000
3. program varovanja in predstavitve kulturne dediščine in dograditve turistične ponudbe na območju Spominskega parka Trebče	79.500.000
4. dograditev Veterinarske postaje Šmarje p/J	17.300.000

Za tako vsebino skupnega programa so se opredelile vse KS, razen KS Kristan vrh, ki ne bo združevala sredstev za naloge v okviru Spominskega parka Trebče.

### 1. Izgradnja osnovne šole Dobovec

Osnovna šola Dobovec je zadnja, ki ni bila zajeta v program izgradnje šol po letu 1966. Objekt je dotrajan in potreben temeljite obnove. Ocenili smo, da bi bili stroški prenove višji, kot stroški novogradnje. Predračunska vrednost investicije bo znašala 110.000.000 din po cenah leta 1986. Glede na normative je potrebno zgraditi 500 m<sup>2</sup> površine, ki bo obsegala 2 učilnici za 60 otrok in spremljajoče prostore za 90 otrok. V kolikor bi se kasneje pokazala potreba, bi lahko dozidali še eno učilnico.

## 2. Postavitev UKV oddajnika za Radio Šmarje pri Jelšah

V skladu s srednjeročnim in dolgoročnim razvojem radiodifuzije v SR Sloveniji naj ne bi nobena radijska postaja oddajala samo na srednjem valu. Radio Šmarje pri Jelšah je najstarejši lokalni radio v Sloveniji in eden redkih, ki še oddaja samo na srednjem valu. Kvaliteta sprejema je zato bistveno slabša. Naložba bi znašala 20.000.000 din (po cenah l. 1986) in bi zajemala postavitev UKV oddajnika, k čemer spada lokacija, meritve slišnosti, sprejemnik, oddajnik, sprejemni antenski sistem, stereo koder, stojalo ter manjša preureditev studijskih aparatov. Glede na vse večji pomen Radia Šmarje kot sredstva javnega obveščanja za celotno občino je nujno, da to investicijo uvrstimo v skupni program.

## 3. Program varovanja in predstavitve kulturne dediščine in dograditve turistične ponudbe na območju Spominskega parka Trebče

S sprejemom zakona o Spominskem parku Trebče (Ur. list SRS št. 1/81) so odgovornost in obveznosti za celovit razvoj, varovanje in predstavitve spominskega parka prevzele družbenopolitične skupnosti Šmarje pri Jelšah, Brežice in Krško ter SR Slovenija kot celota.

Nameni in cilji, ki so pogojevali proglasitev spominskega parka za območje posebnega družbenega pomena, so zapisani v 1. členu zakona: "Z namenom, da se ohranijo zgodovinska izročila, povezana u življenjem in delom Josipa Broza Tita in narodnoosvobodilno vojno, zgodovinskimi spomeniki iz časov kmečkih uporov v 16. stoletju in naravne vrednosti in značilnosti tega območja, ter da se zagotovita hitrejši razvoj in izboljšanje materialnih in drugih pogojev za življenje in delo prebivalcev na območju Spominskega parka Trebče, omogoči delovnim ljudem in občanom uživanje naravnih in kulturnih vrednot v tem prostoru, se s tem zakonom določi Spominski park Trebče".

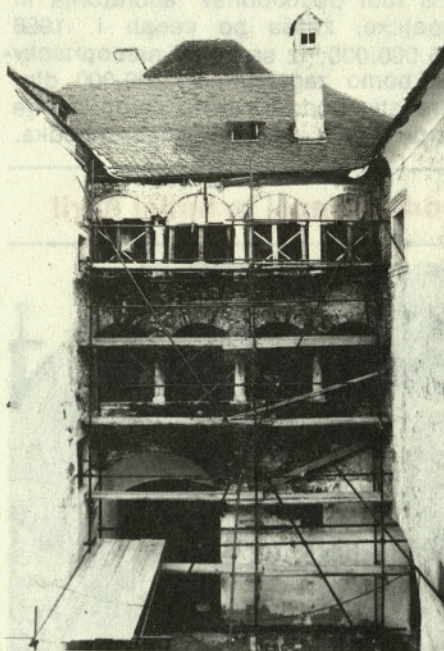
Pri načrtovanju varovanja in predstavitve predvsem kulturne dediščine za obdobje 1986 — 1990 smo upoštevali predvsem naslednje kriterije:

1. zgodovinske, umetnozgodovinske, estetske, vzgojne in druge vrednosti spomenikov;
2. stopnja ogroženosti spomenikov;
3. dosedanja vlaganja v spomenike;
4. dostopnost in možnost funkcionalne oziroma programske izrabe spomenika;
5. atraktivnost in dosedanja obiskavnost objektov — spomenikov;
6. značilnosti in posebnosti dosedanjega kulturnozgodovinskega razvoja na območju spominskega parka in širše.

Na osnovi teh kriterijev bomo razvijali tri nosilce kulturnoturistične ponudbe. Objekte — spomenike najvišje vrednosti (nacionalnega in evropskega pomena) namenjammo kulturno — turistitičnim programom.

I. **Ožje območje Trebč** — zgodovinski in etnološki spomenik, povezani z življenjem in revolucionarno dejavnostjo Josipa Broza Tita. Ti objekti so delno urejeni, vendar še ne vsi in tudi ne dovolj celovito in kvalitetno. Naša osrednja naloga je usposobitev tako imenovanega informacijskega centra. Le-ta bo v prostorih obstoječega etnološkega spomenika — mlina - in bo sprejel 80 do 100 obiskovalcev. V njem bodo obiskovalci - turisti dobili preko sodobnih AV sredstev (multivizija, film, diafilm, značilni predmeti itd.), kvalitetno atraktivno in celovito predstavitve kulturne, turistične gostinske, trgovske in ostale ponudbe spominskega parka, oziroma občine kot celote. S tem bo gostu dana tudi možnost odločanja o obisku, nakupu, zdravljenju, rekreaciji, prehrani itd.

I. **Podsreški grad** — kulturni spomenik je zaradi svojih arhitekturnih in ostalih kvalitet evropskega pomena.



Podsreški grad bo postal prostor osrednje predstavitve družbenega, gospodarskega in revolucionarnega, oziroma celovitega zgodovinskega razvoja Kozjanskega v širšem pomenu besede. Grad bo postal mesto srečevanja in dela predvsem mladih generacij (gibanje "znanost mladini", strokovni tabori itd.). V gradu bo predstavljena pretekla in sedanja ustvarjalnost prebivalcev Kozjanskega.

III. **Spomeniški kompleks Olimje** — srednjeveška lekarna in cerkev kot najpomembnejši sestavini uvrščata Olimje med evropsko znane kulturne spomenike.

Kot smiselno in vsebinsko nadgradnjo načrtujemo v grajskem delu postavitve muzejske zbirke "Farmacija na Slovenskem". V delu objekta načrtujemo usposobitev galerijskih prostorov, ki bodo omogočili stalne in občasne predstavitve kulturne (predvsem likovne) ustvarjalnosti na našem področju (likovne kolonije v Bistrici ob Sotli, Rogaški Slatini, Pilštanju) in gostovanja razstav, ki jih pripravljajo druge kulturne organizacije ali posamezniki.

Da bi ustavrili čimbolj kvalitetno in raznoliko ponudbo, se v programe vključujejo tudi nekatere OZD bodisi neposredno (Dekor Kozje s predstavitvijo dela svoje proizvodnje in suvenirne ponudbe in Metka), bodisi posredno preko donatorstva (Lesnina in nekatere druge OZD). Prav tako se v programe vključuje predstavitve tradicionalne obrti, predvsem lončarstvo in kolarstvo, drobna domača obrt in steklarstvo (glažutarstvo). Razen prikaza teh dejavnosti gre tudi za izdelavo in ponudbo izvirnih spominkov.

Pri načrtovanju programov smo izhajali iz že opisanih dejstev in iz analize stanja in razvojnih možnosti spominskega parka ter iz planskih opredelitev, stališč in sklepov v občinah Šmarje, Brežice in Krško ter SR Slovenije.

### Uresničitev načrtovanih programov pomeni:

1. Povečevanje števila obiskovalcev od sedanjih 60.000 na 130.000. Rast števila obiskovalcev do l. 1990 je izračunana na osnovi organiziranega obiska šolske mladine v povezavi s Spominskim parkom, Kumrovec, ki ga letno obiše okrog 350.000 obiskovalcev, organiziranega vključevanja v agencijsko ponudbo in pričakovane obiska stacionarnih gostov iz zdravilišč Rogaška Slatina, Atomske Toplice, Čatež, Dobrna in Tuheljske Toplice.
2. Daljšo dobo zadrževanja obiskovalcev v spominskem parku.
3. Turistična, vzgojnoizobraževalna in kulturna ponudba bo temeljila

**Samoprispevek je pomembno jamstvo za uresničitev skladnejšega razvoja našega območja — glasujmo zanj in dokažimo, da ne čakamo zgolj na pomoč drugih!**

na prikazu lastne identitete, oziroma vrednotah in posebnostih Kozjanskega (gre nenazadnje tudi za izpolnjevanje dolga do naših prednikov in vnukov), kar je za sodobnega turista najpomembnejši motiv prihoda.

4. Vključevanje v izgradnjo sodobne, raznovrstne in privlačne turistične ponudbe, oziroma v razvoj turizma kot ene izmed prioritarnih panog bodočega gospodarskega razvoja šmarške občine.

Predlagamo, da iz sredstev samoprispevka sofinanciramo programe v naslednji višini:

I. Informacijski center Trebče	30.000.000.—
II. Zgodovinski muzej Kozjanskega — Podsreški grad	27.500.000.—
III. Farmaceutska zbirka in galerija — Olimje	22.000.000.—
Skupaj:	79.500.000.—

#### 4. Dograditev Veterinarske postaje Šmarje pri Jelšah

Veterinarska postaja Šmarje je bila zgrajena leta 1969 in je za takratne razmere zadostovala. Z rastjo živinorejske proizvodnje so se potrebe po veterinarskih uslugah povečale, tako da se je število veterinarskih delavcev povečalo od 5 na 15. Veterinarska služba je posebnega družbenega pomena za vso občino, saj posredno čuva zdravje ljudi, ker zatira bolezni, ki se prenašajo z živali na ljudi, zagotavlja ljudem zdravo, neoporečno hrano, preprečuje druge živalske kužne bo-

Ker del programa finančno ni pokrit ga bomo realizirali v naslednjem srednjeročnem obdobju.

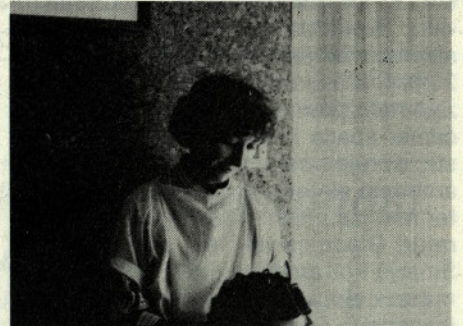
Sredstva samoprispevka so torej namenjena izključno sofinanciranju, oziroma nastajanju kvalitetne turistične in kulturne ponudbe.

Temeljni namen in pomen sredstev samoprispevka je v tem, da pomenijo oziroma omogočajo pospešen razvoj, hitrejšo realizacijo načrtovanih programov in hitrejšo vključevanje v sodobno turistično ponudbo.

lezni, vrši reprodukcijo domačih živali in s tem posredno dviguje živinorejsko proizvodnjo, skrbi za varstvo okolja ter neškodljivo odstranjevanje poginule živali. Z vsemi temi dejavnostmi in ukrepi omogoča, da se lahko živali in živila živalskega izvora izvažajo na tuja tržišča.

Investicija v razširitev stavbe, ki zajema tudi posodobitev laboratorija in apoteke, znaša po cenah l. 1986 45.000.000; iz sredstev samoprispevka bomo zagotovili 17.300.000 din. Sredstva bodo združili v celoti kmetje iz prispevka iz katastrskega dohodka.

### Referendum je samo potrditev sprejetih razvojnih usmeritev!



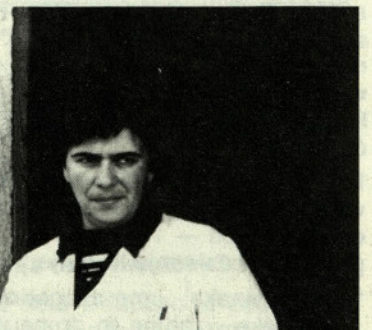
**IRENA BELE**, frizerka, Rogaška Slatina: "V tem času skoraj povsod škriplje za denar. Na ta način pa se le zbere precejšnja vsota. Prav bi bilo, da se ta sredstva usmerijo na tista področja, ki so najbolj pereča. Moti me namreč, da se preveč stvari prične delati naenkrat in jih prenašamo nedokončane iz enega v drugo obdobje. Raje vidim, da naredimo manj, pa tisto do konca. Tako kot nazadnje, ko smo dobili novo šolo v Ratanski vasi. Potrebe v Rogaški Slatini so res velike, zato si brez samoprispevka ne znam zamisliti napredka."

### Glasujmo "ZA", ker samo to pomeni lepši in boljši jutri!



Dotrajano poslopje stare osnovne šole Dobovec

Vsi dosedanji samoprispevki so bili izglasovani z veliko večino pozitivnih glasov, naj bo tudi tokrat tako!



**ŠTEFKA FERČEC**, trgovka, Dobovec: "Nikoli mi ni bilo žal tistih dveh odstotkov, saj se je s sredstvi prejšnjega samoprispevka veliko naredilo. V Dobovcu smo najbolj veseli moderniziranih cest in telefona. Kdor pozna prostore stare šole, ve, kako zelo je potrebna nova. Vem, da doslej sredstva samoprispevka niso zadoščala, zato pričakujemo tudi v prihodnje pomoč in razumevanje celotne družbe."

Glasilno BOHOR ŽARI izdaja Občinska konferenca SZDL Šmarje pri Jelšah v nakladi 10000 izvodov. — Uredniški odbor: Vinko Habjan, Milka Dobravn, Marjan Šarlah, Franc Peperko, Dominik Leskovar, Darinka Šuc-Lah, Mimica Kidrič, Darja Lojen, Jože Čakš, Jaka Rihtarič, Vlado Amič, Edi Škornik. — Tisk: FOTOLIK Celje. — Oproščeno temeljnega davka od prometa proizvodov št. 421-1/72. — Fotografij in rokopisov ne vračamo.