

DRUŽBENO GEOGRAFSKA PODOBA ŽIROVSKE KOTLINICE

I. Poselitev in razvoj naselij

V delu *Kolonizacija Poljanske doline* je dr. Pavle Blaznik ugotovil, da je bilo žirovsko ozemlje rahlo poseljeno že v predсловanski dobi. Naselje Stara vas v Žirovski kotlinici, ki se omenja v urbarju že leta 1291 (Ztari wasi) in v bližini katere se do 17. stoletja ne omenja današnja Nova vas, je morda imenovana tako res le zaradi svoje starosti in bi lahko bila predсловanska naselbina (1).

Začetek načrtnega naseljevanja v Poljanski dolini je tesno povezan s freisinškimi škofi, ki so leta 973 dobili v dar ozemlje okrog Škofje Loke in kmalu zatem Selško in Poljansko dolino. Razumljivo je, da bo ozemlje prinašalo koristi le tedaj, če bi ga naselili s podložniki, zato se je zemljiški gospod odločil za kolonizacijo. Kolonisti so bili v glavnem slovenskega porekla. Velika večina je bila iz slovenske Koroške, posebno na hlevnovrškem področju jugovzhodno od Žirovske kotlinice. Na koloniziranem ozemlju najdemo občasno tudi nemške koloniste, vendar so se ti posamezniki v slovenski okolici kmalu poslovenili. Blaznik ugotavlja, da je kolonizacija potekala v dveh fazah. Prva naselitev je bila zaključena do srede 14. stoletja. Gospodstvo je bilo razdeljeno na župe. V žirovski pokrajini sta bili dve — hlevnovrška in žirovska. Na načrtno kolonizacijo kaže predvsem prevladujoča kolektivna poljska razdelitev. Zemlja je bila razdeljena največkrat na delce nepravilnih oblik, neenakomerno razmetane, vendar je še vedno pri kmečkem domu največ zemlje. V hribovitem svetu so prevladovali celki, kar kaže na naseljevanje po posameznikih. Druge so prihajali v skupinah in že tedaj so bili položeni temelji za današnja imena naselij, zaselkov in aglomeracij samotnih kmetij.

Naseljenci so obdelovali hube (predhodnica grunta), ki do 16. stoletja formalno sicer niso bile dedne in je po smrti gospodarja zemljiški gospod smel z njo svobodno razpolagati, vendar je očetu navadno sledil mlajši sin. Drugo obdobje kolonizacije se je pričelo sredi 16. stoletja in doseglo višek konec 16. stoletja. Razvoj fužinarstva je ogrožal homogenost loškega gospodstva (fužine v Železnikih, na Fužinah in v Brekovcah), ker si je deželni knez od konca srednjega veka prizadeval, da se polasti rudniškega regala; zato je škof spoznal, da je obdelana zemlja najbolj solidna renta. Pričela se je obsežna rovtarska kolonizacija, ki je segla v žirovsko pokrajino od tolminske meje na jugozahodu proti vzhodu in jugovzhodu. Posebno močno je posegla na ozemlje Žirovskega vrha proti Lavrovcu in dolini Račeve. Naseljenci so bili posamezniki, ki so si z izsekavanjem gozda pridobili nove kose zemlje ali rovtve. Rovtarji so bili slovenskega porekla, mnogo jih je prišlo s Tolminskega. Od 15. stoletja dalje se je začel pojavljati tudi kajžarski sloj, ki se je ob rovtarski kolonizaciji močno razmahnil. V prvi polovici 17. stoletja je bila rovtarska kolonizacija zaključena. Za boljšo predstavo o številu novih priseljencev v žirovski pokrajini si oglejmo nekaj podatkov, katere je zbral Blaznik.

V žirovski županiji je bilo leta 1318 na novo naseljenih 77 hub, leta 1500 jih omenja urbar že 88 in 6 kajžarjev. Rovtarska kolonizacija je po številu močno preseгла prvo. Podatki iz urbarja leta 1630 kažejo, da se je število grun-tarjev dvignilo na 103, poleg tega je še 52 polgruntov in 37 tretjinskih gruntov. Močan je porast kajžarjev. Do leta 1825 se je število gospodarstev kljub kon-čani kolonizaciji močno spremenilo. Rovtarji so si s krčenjem gozdov večali posestva tako, da se je veliko število polgruntov ali celo kajžarjev razvilo na



Ž i r o v s k a k o t l i n i c a





stopnjo grunta oziroma polgrunta. Tako imamo leta 1825 že 133 kmetij, 36 polkmetij, 61 tretjinskih kmetij in 152 kajzarjev. Število članov gospodinjstva na gruntih v žirovski županiji je bilo povprečno 7, pri kajzarjih pa trije.

Blaznik je na osnovi tega seveda samo približno ocenil skupno število prebivalstva v žirovski župi

Leto	Stev. preb.
1318	585
1500	715
1630	2143
1817	2794

Podatki iz urbarja leta 1510 in 1630 nam dajo dragocene podatke o gospodarstvu. Živinoreja je bila močno razvita in se je z napredujočim rovtarstvom in kajzarstvom še krepila. V žirovski župi je imelo 87% kmetov po 10 glav živine, v hlevnovrški pa je tretjina gruntarjev premogla več kot po 15 glav. Pri drobnici je prevladovala ovčereja. Močno je bilo razvito sirarstvo. Konjereja je bila zaradi prometne lege v žirovski županiji precej močna. Živino so pasli na gmajnah, ki so bile v začetku skupna last. V poljedelstvu je prevladovalo žito, vodilna sta bila oves in ajda, razširjen je bil tudi lan.

Naselitev žirovske pokrajine je bila v veliki meri pogojena tudi s naravno geografskimi činitelji. Kotlinica s terasami, vršaji in višjimi suhimi deli sicer dokaj mokrotnega dna, je bila primerna za gručaste zaselke Žiri, Stara vas, Dobračeva, Nova vas, Selo in Ledinica. V hribovitih delih pa so posejane samotne kmetije in zaselki na nivojih in policah teras, zložnih slemenih in uravnanih planotah. Ozirali so se tudi na prisojno lego in rodovitnejša tla. Poljanski dolini, ki se vleče v alpski smeri, je že od starih časov pripadala pomembna vloga, saj je po njej vodila ena važnejših tovornih poti, ki je povezovala Podonavje in Ljubljansko kotlino s Furlanskim nižavjem in katere niso uporabljali

samo loški trgovci. Sredi 14. stoletja omenjajo viri eno izmed poti, ki je vodila po Poljanski dolini (3). V Srednji vasi se je žirovska pot odmaknila od smeri po dolini Sore, ker se je hotela izogniti tesni pri Fužinah zaradi težke prehodnosti. Speljana je bila prek sedla na Žirovskem vrhu mimo kmetije Javornik in se je spustila proti Dobračevi. Nadaljevala se je mimo Žirov ob strugi Sore do Podklanca, kjer se je obrnila na Zavratac prek Veharš, kjer je stal loški mejnik (1586). Od tu se je pot usmerila proti Godoviču, Črnemu kalu in Colu, proti Furlanski nižini. Trgovina in tovorjenje sta nudila možnost za obrtne usluge in postranski zaslužek posebno kajzarjem. Pri Podklancu je bila zgrajena v te namene tudi nova fužina. Vse do 18. stoletja so si trgovci iz Čedadada in loški gospodje prizadevali izboljšati pot, da bi bilo mogoče voziti z vozovi, vendar je bilo denarja in delovne sile premalo. Kasneje je glavna cesta Dunaj—Ljubljana—Trst pritegnila vedno več trgovcev, tako da je pot po Poljanski dolini dobila lokalni značaj. Kasneje so v 19. stoletju še enkrat oživilili zamisel in začeli graditi železniško progo od Škofje Loke prek Žirov, Idrije in Godoviča, vendar je tudi tu pomanjkanje denarja imelo zadnjo besedo (3).

Naselitev žirovske pokrajine je tako vse do začetka 19. stoletja ohranila v precejšnji meri podobo po dokončnem zakoreninjenju rovtarske kolonizacije. V drugi polovici 19. stoletja se je pričela v Žireh razvijati čevljarska obrt, ki je od leta 1900 do 1930 doživela največji razcvet. Živahna obrtna dejavnost je sprožila gradnjo delavskih, obrtniških in prvih trgovskih hiš v Žireh. Gospodarska kriza in konkurenca na trgu sta po 30 letih prisilili posamezne mojstre, da so se združevali v čevljarske zadruge, ki so se po drugi svetovni vojni leta 1947 združile v Tovarno čevljev Žiri. Tovarna nadaljuje čevljarsko tradicijo Žirovcev, njen najbolj iskan izdelek je žirovski gojzar, danes ga je zamenjal smučarski čevelj — pancar. Tovarna Alpina je z razširitvijo proizvodnje



Kmečka hiša



Bajta

na lahko obutev zaposlila tudi vedno več ženske delovne sile. Deagrarizacija in socialna preslojitev prebivalstva iz hribovite agrarne okolice sta povzročili, močan porast naseljevanja v Žirovski kotlinici, posebno po letu 1960, ko je individualna gradnja hiš vrtoglavo naraščala. Naselje Stara vas, ki je že prej prevzelo centralno funkcijo kraja, se je naglo širilo na vršaju Rakuljščice proti vznožju Žirovskega vrha. Danes se je združilo z naselji Dobračeva in Novo vasjo. Žirovska kotlinica dobiva novo podobo, osnova gospodarskega in družbenega razvoja pa je še vedno čevljarstvo. Žiri so se razvile v mikroregionalno gospodarsko središče z obutveno industrijo (4).

II. Demografski pregled

a) Gibanje števila prebivalstva

Povojna industrializacija je povzročila velike spremembe v populacijski strukturi žirovske pokrajine, posebno se to odraža v samih Žireh.

Gibanje prebivalstva sem prikazal od leta 1868 do leta 1971. Leta 1868 je živelo v Žireh in naseljih v okolici, ki danes spadajo v krajevno skupnost Žiri (odslej KS Žiri) 2584 prebivalcev. Do leta 1936 je število prebivalstva sicer naraščalo, vendar zelo počasi. Verižni indeks gibanja prebivalstva med popisi leta 1880, 1890, 1900 in 1910 je med 101 in 106. Po letu 1910 do druge svetovne vojne se je število prebivalstva nekoliko povečalo zaradi razvoja čevljarске

obrta (indeks 114). Popis leta 1948 pokaže zmanjšanje števila prebivalcev zaradi žrtev v drugi svetovni vojni (indeks 97). V obdobju po osvoboditvi je gibanje števila prebivalcev hitrejše, posebno po letu 1960 (indeks med 104 in 106). Gibanje prebivalstva nam ponazori tudi letno povprečno povečanje števila prebivalstva. Od leta 1868 do 1936 je bilo letno povečanje števila prebivalstva dokaj skromno (od 4 do 16), posebno med leti 1880 in 1910, ko je bilo zaradi agrarne krize odseljevanje v tujino najmočnejše. Do leta 1948 se je zaradi druge svetovne vojne prebivalstvo zmanjšalo na leto za približno za 8 oseb. V povojnem obdobju je značilno povečanje števila prebivalstva, ki je rezultat samega prirodnega prirastka (leta 1967 je prirodni prirastek 11,2 ‰, nataliteta 19 ‰, mortaliteta 7,8 ‰), pa tudi priseljevanje delovne sile iz hribovite okolice Žirov, ki se je zaposlila v obutveni industriji.

Gibanje števila gospodinjstev kaže podobne smernice rasti kot število prebivalstva le do leta 1968, ko imamo v KS Žiri skoraj enako število gospodinjstev kot leta 1971 (1208 gospodinjstev). Od leta 1948 do leta 1971 se je število gospodinjstev povečalo za 374 (indeks rasti 1948—1971 je 145). Število članov na eno gospodinjstvo je ostalo enako (3,3 člana).

Tabela: 1

GIBANJE ŠTEVILA PREBIVALSTVA V NASELJIH KS ŽIRI

Leto	Stev. preb.	Verižni ind.	Povpreč. let. pov. preb.
1868	2584		
1880	2738	106	13
1890	2826	103	9
1900	2866	101	4
1910	3004	105	14
1936	3422	114	16
1948	3318	97	8
1953	3507	105	38
1961	3665	104	20
1968	3884	106	31
1971	4095	105	70

Tabela: 2

GIBANJE ŠTEVILA GOSPODINJSTEV V KS ŽIRI

Leto	Stev. gospod.	Indeks	Letno povečanje gosp.
1948	834		
1953	965	116	26
1961	1112	115	18
1968	1205	108	13
1971	1208	100	—

V KS Žiri (površina 4213 ha) je leta 1971 živelo 4095 prebivalcev v 21 naseljih. Zdaleč največ prebivalcev je živelo v Žirovski kotlinici (leta 1971 je bilo skupno število prebivalcev v petih naseljih Žirovske kotlinice 3058), to je kar 3/4 vsega prebivalstva v KS Žiri.

Za boljšo predstavo sem obdelal tudi spreminjanje gibanja prebivalstva v vseh naseljih KS Žiri, saj nam ravno ta primerjava odkrije značilnosti gibanja prebivalstva v žirovski pokrajini. Primerjal sem naselja, ki ležijo v hriboviti agrarni okolici ali stranskih dolinah z naselji v ožjem dnu Žirovske kotli-

nice. Za naselja v hriboviti okolici je značilno stagniranje števila prebivalstva. V naseljih Breznica pri Žireh, Izgorje, Opale, Podklanec, Ravne pri Žireh, Zabrežnik in Žirovski vrh je število prebivalstva v zadnjih sto letih upadlo za 100 ali celo 300 %. Ostala naselja so začela stagnirati najbolj po letu 1948. Hriboviti teren in skromne možnosti za moderno kmetijsko izrabo tal sta z naraščajočo industrializacijo pospešila proces deagrarizacije in odhod mladih ljudi v industrijo. Povprečni delež kmečkega prebivalstva v teh naseljih je 40 %.

Za naselja na dnu Žirovske kotlinice je značilno stalno naraščanje prebivalstva. Priseljujejo se predvsem mlajši ljudje iz hribovite okolice Žirov. Po zaposlitvi v Žireh in nekaj letih dnevne vožnje na delo si je velika večina od njih zgradila hiše in se dokončno odtrgala od doma. Tukaj so tudi vzroki za tako naglo rast števila prebivalstva v naseljih Stara vas, Dobračeva, Nova vas in Selo (leto 1948 — 1994 prebivalcev, leta 1971 — 3058 prebivalcev). Izjema so edino stare Žiri, ki po letu 1961 stagnirajo zaradi pomanjkanja zazidalnih površin. Delež kmečkega prebivalstva v omenjenih naseljih v Žirovski kotlinici se giblje od 2 do 4 %.

Tabela: 3

GIBANJE ŠTEVILA PREBIVALSTVA V NASELJIH, KI LEŽIJO V HRIBOVITI OKOLICI ŽIROVSKE KOTLINICE

Naselje	1868	1900	1936	1948	1953	1961	1971
Brekovice	34	65	103	75	82	73	59
Breznica p. Žireh	106	93	85	62	64	61	51
Goropeke	71	72	66	60	57	58	66
Izgorje	73	52	41	36	37	32	23
Jarčja dolina	104	116	116	110	100	96	83
Koprivnik	52	57	57	49	43	32	57
Ledinica	61	60	90	79	79	77	77
Mrzli vrh	36	38	48	52	49	42	41
Opale	86	81	70	55	61	54	37
Osojnica	37	42	50	31	41	41	34
Podklanec	26	28	45	42	42	20	14
Račeva	141	159	161	158	166	170	164
Ravne pri Žireh	77	64	48	25	31	32	24
Sovra	24	38	34	25	23	29	20
Zabrežnik	45	44	35	36	37	31	29
Žirovski vrh	402	376	387	389	342	304	258
Skupaj	1375	1385	1436	1284	1254	1152	1037

Tabela 4

GIBANJE ŠTEVILA PREBIVALSTVA V NASELJIH, KI LEŽIJO V OZJEM DNU ŽIROVSKE KOTLINICE

Naselje	1868	1900	1936	1948	1953	1961	1971
Dobračeva	333	402	535	514	581	629	770
Nova vas	229	231	345	335	321	345	420
Selo	104	148	156	136	159	198	209
Stara vas	193	265	347	411	500	674	1032
Žiri	350	435	603	598	651	667	627
Skupaj	1209	1481	1986	1994	2212	2513	3058

Tabela 5

ŠTEVILO IN DELEŽ KMEČKEGA PREBIVALSTVA V NASELJIH KS ŽIRI
LETA 1953 IN LETA 1971

Naselje	1953		1971	
	št.	%	št.	%
Brekovice	25	34	18	31
Breznica	24	39	12	24
Dobračeva	67	11	28	4
Goropeke	22	38	22	33
Izgorje	18	56	17	74
Jarčja dolina	33	34	20	24
Koprivnik — del	18	56	46	40
Ledinica	10	13	4	5
Mrzli vrh	29	69	23	56
Nova vas	31	9	18	4
Opale	38	70	10	18
Osojnica	20	49	8	24
Podklanec	10	50	10	71
Račeva	39	23	17	10
Ravne	30	94	21	88
Selo	19	10	4	2
Sovra	13	45	9	45
Stara vas	29	4	22	2
Zabrežnik	12	39	8	28
Žiri	49	7	26	4
Žirovski vrh	116	38	83	32
Skupaj	652	18 %	426	10 %

b) Izobrazbena in starostna struktura prebivalstva

Leta 1961 je 47,5 % prebivalcev KS Žiri imelo štiri razrede osnovne šole in samo 10 % osem razredov osnovne šole. Ugodnejše je bilo število KV in VKV prebivalcev (22 %), katere je potrebovala razvijajoča se obutvena industrija. Zelo malo je bilo prebivalstva s srednjo (1,7 %), višjo (0,1 %) in visoko (0,3 %) izobrazbo. Leta 1971 opazimo močne spremembe v obvezni šolski izobrazbi. Število prebivalstva KS Žiri z osmimi razredi osnovne šole se poveča na 27 %. Zboljšal se je tudi odstotek prebivalstva s srednjo izobrazbo (za 3 %). Še vedno pa je majhen delež prebivalstva z višjo in visoko izobrazbo (1 %). Kadrovska služba je dolgo časa spala. Redki domačini so po končanem študiju ostali v Žireh, ker ni bilo za njih ustreznih delovnih mest, dostikrat pa jih tudi niso »potrebovali«. Izobrazbena struktura moškega prebivalstva je ugodnejša od ženskega, večji delež imajo ženske samo v obvezni šolski izobrazbi.

Tabela 6

PREBIVALSTVO KS ŽIRI STARO 10 LET IN VEČ PO ŠOLSKI IZOBRAZBI
IN SPOLU LETA 1961

Izobrazba	St. M	St. Z	St. skup.	%
Brez izobrazbe	218	309	527	18,0
4 razredi osnovne šole	479	914	1393	47,5
8 razredov osnovne šole	83	203	286	10,0
KV in VKV	504	138	642	22,0
Srednja strokovna	24	17	41	1,3
Gimnazija	6	6	12	0,4
Višja izobrazba	2	3	5	0,1
Visoka izobrazba	9	2	11	0,3
Nepoznano	6	8	14	0,4
Skupaj	1331	1600	2931	100,0

Tabela 7

PREBIVALSTVO KS ŽIRI STARO 10 LET IN VEČ PO ŠOLSKI IZOBRAZBI
IN SPOLU LETA 1971

Izobrazba	St. M	St. Z	St. skup.	%
Brez izobrazbe	136	186	322	9,5
4 razredi osnovne šole	380	463	834	25,0
8 razredov osnovne šole	365	886	1251	37,0
KV in VKV	581	169	750	22,5
Srednja strokovna	74	50	124	4,0
Gimnazija	11	11	22	0,6
Višja izobrazba	10	9	19	0,5
Visoka izobrazba	16	1	17	0,5
Nepoznano	9	3	12	0,4
Skupaj	1582	1778	3360	100,0

Iz podatkov starostnih skupin prebivalstva KS Žiri lahko zaključimo, da je prebivalstvo dokaj mlado. Leta 1961 je bilo v KS Žiri kar 67 % prebivalcev mlajših od 40 let. Najmočnejša starostna skupina je bila od 0 let do 4 leta, delež otrok (0 let do 14 let) je bil 28 %. Nad 65 let je bilo v KS Žiri leta 1961 starih 8,5 % prebivalstva.

Do leta 1971 se je starostna struktura prebivalcev v KS Žiri le malo spremenila. Delež otrok in prebivalstva mlajšega od 40 let je ostal isti. Razvoj obutvene industrije je še nadalje pritegoval mlado prebivalstvo iz hribovite agrarne okolice. V KS Žiri je v celoti število ženskega prebivalstva večje od števila moškega. Prevladujejo predvsem v starostnih skupinah nad 40 let.

Tabela 8

PREBIVALSTVO PO SPOLU IN STAROSTI V KS ŽIRI LETA 1961

Leto	St. M	St. Z	St. skup.	%
0—4	204	174	378	10,0
5—9	189	167	356	9,5
10—14	176	135	311	8,5
15—19	150	139	289	8,0
20—24	122	169	291	8,0
25—29	176	166	242	9,5
30—34	129	146	275	7,5
35—39	93	136	229	6,0
40—44	46	91	137	4,0
45—49	74	108	182	5,0
50—54	95	111	206	5,5
55—59	76	110	186	5,0
60—64	77	104	181	5,0
nad 65	116	185	301	8,5
Skupaj	1724	1941	3665	100,0

Tabela 9

PREBIVALSTVO PO SPOLU IN STAROSTI V KS ŽIRI LETA 1971

Leto	St. M	St. Z	St. skup.	%
0—4	197	193	390	9,5
5—9	201	198	399	10,0
10—14	187	164	351	8,5
15—19	196	169	365	9,0
20—24	162	133	295	7,0
25—29	138	125	263	6,5
30—34	121	153	274	6,5
35—39	177	164	341	8,5
40—44	130	148	278	7,0
45—49	95	131	226	5,5
50—54	42	89	121	3,0
55—59	76	106	182	4,5
60—64	83	110	193	4,5
nad 65	149	258	407	10,0
Skupaj	1954	2141	4095	100,0

Za boljšo predstavbo starostne strukture prebivalstva KS Žiri sem izločil še 16 naselij v hriboviti okolici od petih naselij v Žirovski kotlinici. Ta primerjava nam pokaže, da se je delež prebivalstva, mlajšega od 40 let, v hriboviti okolici od leta 1961 (65,5 %) zmanjšal za 6 %. Močno se je povečalo število prebivalstva starejšega od 65 let (1961 — 9,5 %, leta 1971 — 14 %) in zmanjšalo število otrok, kar dokazuje proces deagrarizacije z opuščanjem obdelovanja zemlje in odhodom mladega prebivalstva v industrijo oziroma stagniranje hribovskih zaselkov z naraščanjem števila ostarelega prebivalstva.

Tabela 10

PREBIVALSTVO PO SPOLU IN STAROSTI V 16 NASELJIH HRIBOVITE OKOLICE KS ŽIRI LETA 1961 IN LETA 1971

Leto	St. M	St. Z	1971		1961	
			skupaj	%	skupaj	%
0—4	45	38	83	8,0	116	10,0
5—9	40	35	75	7,0	111	9,5
10—14	52	39	91	8,5	98	8,5
15—19	60	47	107	10,5	100	8,5
20—24	50	28	78	7,5	102	9,0
25—29	40	16	56	5,5	104	9,0
30—34	26	38	64	6,0	75	6,5
35—39	34	33	67	6,5	50	4,5
40—44	36	33	69	6,5	39	3,5
45—49	24	27	51	5,0	53	4,5
50—54	11	29	40	4,0	66	5,7
55—59	19	29	48	4,5	65	5,6
60—64	24	41	65	6,5	66	5,7
nad 65	62	81	143	14,0	107	9,5
Skupaj	523	514	1037	100,0	1152	100,0

c) Migracija prebivalstva

Podatki o migraciji prebivalstva so precej pomanjkljivi ali pa težko dostopni, ker se je menjal sedež občine po letu 1961. Gradivo zadnjega popisa pre-

bivalstva leta 1971 je v obdelavi, zato sem o migraciji prebivalstva v KS Žiri poizkusil nakazati le osnovne poteze.

Izseljevanje prebivalstva je sorazmerno majhno, največkrat se izseljujejo v industrijska središča Ljubljano, Škofjo Loko ali Kranj. Večina odseljenega prebivalstva je mlajšega od 45 let, torej se odseljuje najboljša delovna sila. Za poklicno strukturo odseljenega prebivalstva je značilno, da je med njimi dosti prebivalstva s srednjo ali višjo izobrazbo, ki so končali šolanje ali pa si iščejo zaposlitve drugje. Doseljevanje prebivalstva je močnejše. Doseljenci prihajajo iz sosednih, agrarno revnejših in industrijsko šibkejših področij južno in jugozahodno od Žirovske kotlinice, to je področje med Rovtarsko planoto in Idrijsko-cerkljanskim hribovjem. Tudi to prebivalstvo je mlado, vendar je izobrazbena struktura slabša od izseljenega prebivalstva.

d) *Prebivalstvo po zaposlitvi*

Tabela 11

DELOVNA MESTA V ŽIREH LETA 1973

Delovna organizacija	Št. zaposlenih
ALPINA, tovarna obutve, Žiri	1028
ETIKETA, Žiri	109
KLADIVAR, Žiri	86
POLIKS, Žiri	90
Mizarsko podjetje Žiri	68
Trafika TOBAK, Žiri	1
Veletrgovina LOKA	15
KOKRA Kranj	13
ŽIVILA Kranj	3
SLOVENIJA VINO	1
REMONT Žiri	20
PETROL, bencinska črpalka Žiri	2
ELEKTRO Ljubljana	15
Kmetijska zadruga Sora	39
Pekarija	6
Postaja milice	3
Krajevna skupnost Žiri	4
PTT Žiri	7
ČIPKA, Idrija	1
DOM Ljubljana	1
Krajevni urad Žiri	1
Avtobusno podjetje TRANSTURIST	5
Avtobusno podjetje SAP	1
Ljubljanska banka, ekspozitura Žiri	2
Zdravstveni dom Žiri in lekarna	12
Osnovna šola in vrtec	42
Čevljarska šola ŠIC	14
Skupaj	1589

Tabela 12

AKTIVNO IN VZDRŽEVANO PREBIVALSTVO KS ŽIRI LETA 1961 IN LETA 1971

	1961		1971	
	št.	%	št.	%
Aktivno prebivalstvo	1760	48	1920	47
Osebe z lastnimi dohodki	330	9	523	13
Vzdrževano prebivalstvo	1575	43	1652	40
Skupaj	3665	100	4095	100

Leta 1971 je bilo v KS Žiri 1920 aktivnih prebivalcev (47 %). Od leta 1961 se je število aktivnega prebivalstva povečalo, vendar se je delež aktivnega prebivalstva v primerjavi z letom 1961 zmanjšal za 1 %. Delež oseb z lastnimi dohodki se je dvignil za 4 %, hkrati se je delež vzdrževanega prebivalstva zmanjšal za 3 % (število zaposlenih žensk se je po letu 1960 naglo večalo).

Tabela 13

ZAPOSILITVENA STRUKTURA PREBIVALSTVA V KS ŽIRI PO SKUPINAH DEJAVNOSTI LETA 1953, LETA 1961 IN LETA 1971

Skupina dejavnosti	1953		1961		1971	
	št.	%	št.	%	št.	%
Primarne dejavnosti	541	31,5	388	23,0	247	13,0
Sekundarne dejavnosti	815	47,0	1148	67,0	1390	75,0
Terciarne A	73	4,0	80	5,0	118	6,0
Terciarne B	300*	17,5	93	5,0	116	6,0
Skupaj	1729	100,0	1709	100,0	1874	100,0

* Terciarne B dejavnost je bila leta 1953 na videz velika zaradi števila oseb, ki so bile v popisu navedene pod nerazvidno in neznano (244 oseb). Drugače zavzemajo terciarne in kvartarne dejavnosti dobro desetino vsega zaposlenega prebivalstva. Njihov delež se je od leta 1961 do leta 1971 dvignil le za 2 %.

Struktura zaposlenih v KS Žiri po skupinah dejavnosti se je med leti 1953, 1961 in 1971 močno spremenila. Značilno je izrazito upadanje zaposlenih v primarnih dejavnostih. Delež se je zmanjšal od 31,5 % (leta 1953) na 13 % (leta 1971). Obratno raste delež zaposlenih v sekundarnem sektorju od 47 % (leta 1953) na 75 % (leta 1971). Sekundarne dejavnosti zavzemajo že 3/4 vseh zaposlenih. Tak razvoj je posledica deagrarnizacije in socialne preslojitve agrarnega prebivalstva, ter se kaže v opuščanju obdelovalne zemlje, posebno v hriboviti okolici Žirov. Tovarna Alpina se je razširila in omogočila zaposlovanje odvečne kmečke in ženske delovne sile.

Tabela 14

PREBIVALSTVO KS ŽIRI PO PANOGAH DEJAVNOSTI — LETA 1953, LETA 1961 IN LETA 1971

Dejavnost	1953		1961		1971	
	št.	%	št.	%	št.	%
Kmetijstvo	540	31,5	372	22,0	237	12,5
Gozdarstvo	1	—	16	1,0	10	0,5
Rudarstvo in industrija	564	32,5	803	47,0	1137	61,0
Gradbeništvo	12	0,5	15	1,0	34	2,0
Obrt	239	14,0	330	19,0	219	12,0
Promet	7	0,5	14	1,0	28	1,5
Trgovina in gostinstvo	42	2,5	51	3,0	82	4,0
Komunalne dejavnosti	24	1,0	15	1,0	8	0,5
Dejavnosti družbenih in državnih služb	56	3,5	24	1,5	14	1,0
Kultura in socialne službe	—	—	47	3,0	69	3,5
Ostale dejavnosti	—	—	6	0,5	3	—
Nerazvidno in neznano	244	14,0	16	1,0	30	1,5
Skupaj vsi aktivni	1729	100,0	1709	100,0	1874	100,0

Tabela 15

PREBIVALSTVO KS ŽIRI PO PANOGAH DEJAVNOSTI —
LETA 1961 IN LETA 1971

Dejavnost	1961		1971	
	št.	indeks	št.	indeks
Kmetijstvo	372	100	237	64
Gozdarstvo	16	100	10	63
Rudarstvo in industrija	803	100	1137	142
Gradbeništvo	15	100	34	227
Obrt	330	100	219	73
Promet	14	100	28	200
Trgovina in gostinstvo	51	100	82	161
Komunalne dejavnosti	15	100	8	53
Dejavnosti družbenih in državnih služb	24	100	14	58
Kultura in socialne službe	47	100	69	147
Ostale dejavnosti	6	100	3	50
Nerazvidno in neznano	16	100	30	188
Vsi aktivni	1709	100	1874	110

Analiza podatkov o zaposlenosti prebivalstva v KS Žiri po panogah gospodarskih in negospodarskih dejavnosti med leti 1953, 1961 in 1971 pokaže, da se je močno povečalo število in delež zaposlenih v industriji. Leta 1953 je bilo 564 zaposlenih v industriji (32,5 %), do leta 1971 se je število dvignilo na 1137 (61 %). Industrija je najpomembnejša dejavnost v žirovski pokrajini, saj odpade nanjo več kot polovica vseh dejavnosti. Število zaposlenih v industriji še vedno narašča (indeks rasti od leta 1961 do leta 1971 je 142).

Močno se je zmanjšal delež zaposlenih v kmetijstvu. Leta 1953 je bilo v kmetijstvu 31,5 % zaposlenih, torej le za 1 % manj kot v industriji. Do leta 1961 se je delež zaposlenih v kmetijstvu znižal na 22 % in leta 1971 na 12,5 %. Med gospodarskimi panogami je značilno povečanje v gradbeništvu, prometu, trgovini in gostinstvu. V zadnjih desetih letih je gradnja hiš v Žireh vrtoglavo naraščala, zato je razumljivo, da sta tudi trgovina in promet v Žireh naraščala vzporedno ob dejstvu, da so Žiri že od nekdaj lokalno nakupovalno središče. Zmanjšalo se je število zaposlenih v obrti (glej poglavje obrt). Med negospodarskimi dejavnostmi se je povečal delež zaposlenih v prosveti, kulturi in socialnem skrbstvu, ki so posledica hitrega gospodarskega razvoja Žirov, zmanjšal pa se je delež zaposlenih v družbenih in državnih službah. Vzroki so verjetno v priključitvi Žirov k škofjeloški občini leta 1970.

Tabela 16

DELOVNA MESTA V KS ŽIRI (DECEMBER 1973)

Dejavnost	Število	%
Industrija	1223	77,0
Kmetijstvo in gozdarstvo	39	2,5
Gradbeništvo	20	1,5
Obrt	164	10,5
Promet	6	—
Trgovina in gostinstvo	37	2,0
Komunalne dejavnosti	22	1,5
Uprava	8	0,5
Prosveta in kultura	56	3,5
Zdravstvo in socialna dejavnost	14	1,0
Število vseh delovnih mest	1589	100,0

Leta 1973 (december) je bilo v KS Žiri 1589 delovnih mest. Največ delovnih mest je bilo v industriji, in sicer $3/4$ (77^{0/0}). Pomembnejše mesto so še zavzemale obrt (10^{0/0}), prosveta in kultura (3,5^{0/0}), ostale dejavnosti so imele deleže delovnih mest od 0,5 do 2^{0/0}.

e) *Dnevna migracija industrijske delovne sile*

Za razumevanje dnevne migracije industrijske delovne sile v Žiri in iz Žirov moramo imeti pred očmi tako fizično kot družbeno geografske značilnosti kraja in širše hribovite okolice Žirovske kotlinice.



Delavska hiša

Žiri so se po osvoboditvi začele živahno, vendar enostransko (obutvena industrija) industrijsko razvijati sredi prostorsko osamljenega agrarnega prostora v jugozahodnem delu Škofjeloškega hribovja (Žiri so oddaljene od Škofje Loke 30 km, od Kranja 45 km in Ljubljane 50 km). V prvi fazi migracije industrijske delovne sile je razvoj obutvene industrije sprožil zelo močno vertikalno mobilnost prebivalstva. Slabi pogoji za kmetijstvo so ob rastoči industrializaciji sprožili procese deagrarizacije. Člani kmečkih gospodinjstev so se začeli poklicno preslojevati in so se zaposlili kot pol- ali nekvalificirani delavci, za katere je bilo v tovarni Alpina vedno dosti delovnih mest. Na delo so hodili peš ali s kolesom tudi iz oddaljenejših zaselkov ali aglomeracij samotnih kmetij, ki so prometno zelo slabo povezane z Žirmi.

Za drugo fazo, ki se je pričela leta 1960, je značilno, da se vertikalna mobilnost prebivalstva povezuje s horizontalno mobilnostjo. K selitvi je pričel težiti delavec s svojo družino ali pa neporočeni član kmečkega gospodinjstva iz bližnjega ali širšega gravitacijskega zaledja Žirov. V Žirovski kotlinici se je pričelo obdobje intenzivne gradnje individualnih stanovanjskih hiš (glej poglavje Razširitev naselja in gibanja števila hiš). Dnevno migracijo bom osvetlil s podatki za obdobje od leta 1951 do leta 1961. Vplivno gravitacijsko območje Žirov je precej široko. Zajema celotni hribovski svet, ki kakor venec obdaja Žirovsko kotlinico, hkrati pa sega po izhodih dolin iz kotlinskega dna proti Gorenji vasi in Poljanam (19 km) v smeri proti Škofji Loki, proti jugu in jugozahodu v Rovtarsko planoto (14 km) v smeri proti Logatcu, na severu in severozahodu v nadaljevanje Ledinske planote in Cerkljanskega hribovja (Cerkno 25 km) in proti vzhodu po dolini Račeve do vasi Smrečje nad Vrhniko, kjer je križišče in razvodje proti Ljubljanski kotlini.

Leta 1961 je bilo 32,5 % vseh zaposlenih v Žireh (935 zaposlenih) vključeno v dnevno migracijo. Skupno je prihajalo v Žiri vsak dan 303 dnevnih migrantov, 134 moških (46 %) in 196 žensk (54 %). Dnevne migrante bi lahko razdelili na tri področja. Področje KS Žiri, kjer sem iz dnevne migracije izločil prebivalstvo iz naselij Žiri, Stara vas, Nova vas in Dobračeva, od 16 naselij in zaselkov (Brekovice, Breznica, Goropeke, Izgorje, Jarčja dolina, Koprivnik — del, Ledinica, Mrzli vrh, Opale, Osojnica, Podklanec, Račeva, Selo, Sovra, Zabrežnik, Žirovski vrh), ki so oddaljeni od 2 do 5 km od delovnega mesta v Žireh. Iz omenjenih 16 naselij je prihajalo leta 1961 231 dnevnih migrantov ali 76 % vseh dnevnih migrantov ali 25 % vseh zaposlenih v Žireh.

Drugo najmočnejše področje dnevne migracije je planotasti svet med Rovtami na jugu in Idrijsko-cerkljanskim hribovjem na severozahodu. To je področje občine Idrija, od koder je leta 1961 iz naselij Cerkljanski vrh, Cerkno, Gornji Vrsnik, Spodnji Vrsnik, Govejek, Korita, Ledine, Ledinske Krnice, Mrzli vrh, Pečnik, Reka, Zavratac in Žirovnica prihajalo 58 dnevnih migrantov ali 19 % vseh dnevnih migrantov ali 6 % vseh zaposlenih.

Najmanj dnevnih migrantov (14 ali 5 % vseh dnevnih migrantov oziroma 1,5 % vseh zaposlenih) je bilo iz naselij Fužine, Kladje, Koprivnik (del), Pogara, Poljane nad Škofjo Loko, Stara Oselica, Stari dvor, Žirovski vrh nad Gorenjo vasjo, ki ležijo v ostalem delu Poljanske doline (upravno so bila pod občino Škofja Loka), kjer je čutiti vpliv večje možnosti zaposlitve v Škofji Loki.

Od leta 1951 do leta 1961 se je število dnevnih migrantov povečalo za 160 ali 9 % vseh zaposlenih v Žireh. V razmerju med moško in žensko delovno silo v dnevni migraciji je leta 1951 prevladovala moška delovna sila. Od 143

dnevnih migrantov je bilo leta 1951 118 moških (79 %) in 30 žensk (21 %). Leta 1961 so bili 303 dnevni migranti, od tega 169 žensk ali 54 % vseh dnevnih migrantov. Gravitacijsko območje Žirov je bilo do pred kratkim dokaj monocentrično. Leta 1961 je bilo samo osem dnevnih migrantov, ki so bili zaposleni izven KS Žiri (eden v Logatcu, štirje v Škofji Loki in trije v Ljubljani). Danes lahko opazimo, da monostrukturno razvita industrija v Žireh ne bo mogla več izpolnjevati želje po zaposlitvi prebivalstvu z različno kvalifikacijo, šolsko izobrazbo in različno starostjo. Zato se je tudi število dnevnih migrantov iz Žirov v druge industrijske centre v zadnjih letih naglo povečalo. Leta 1969 (pred priključitvijo Žirov k škofjeloški občini) je bilo zaposlenih v Škofji Loki že 25 dnevnih migrantov, na Trati pri Škofji Loki 9, v Gorenji vasi 7 in v Poljanah 1 dnevni migrant. K večji mobilnosti prebivalstva, zlasti po letu 1965, je prispevalo tudi izboljšanje prometnih zvez in razvoj avtomobilizma (v prvih letih je pomembno vlogo imel moped, ki je omogočil prevoz dnevnih migrantov iz najtežje prometno dostopnih področij gravitacijskega zaledja Žirov). Zaradi omejene možnosti oblikovanja gravitacijskega zaledja (kotlina sredi hribovitega področja) se je število delovnih mest, ki so do leta 1970 stalno naraščala v tovarni obutve Alpina, umirilo. Z razvojem ostalih industrijskih panog (poleg Alpine so večje delovne organizacije še Kladivar in Etiketa) bi bila v večji meri zadovoljena želja prebivalstva po zaposlitvi z različnimi kvalifikacijami, šolsko izobrazbo in starostjo obeh spolov. Le tako bodo Žiri v večji ali manjši meri lahko zadovoljile potrebe prirodnega prirastka odraslega prebivalstva po delovnih mestih in v področjih hribovite okolice Žirov, kjer si mora ta prirastek zaradi gospodarskega zaostajanja iskati zaposlitev drugje.



Stanovanjski hiši starega tipa s trgovskimi prostori v pritličju



Primer stavbe čevljarских zadrug pred 2. svetovno vojno

III. Zunanja podoba Žirov, značilnosti urbanizacije in transformacije

Že iz razvoja prebivalstva je razvidno, da so Žiri v zadnjem obdobju doživele številne in temeljite spremembe. Hitra transformacija in urbanizacija Žirovske kotlinice se je začela šele v zadnjem času. Od povojnega obdobja lahko v Žirih zasledujemo fiziognomske spremembe, ki so iz leta v leto številnejše in hitrejše. Pri analiziranju fiziognomskih sprememb ugotovimo, da se spremembe v ekonomski in demografski strukturi odražajo tudi na današnji zunanji podobi Žirov.

a) Razširitev Žirov in gibanje števila hiš

Po katastru iz leta 1825 vidimo, da je bilo v Žirovski kotlinici 137 hiš in 63 gospodarskih poslopij. Največji zaselek so bile stare Žiri (46 hiš in 14 gospodarskih poslopij), kjer so bile hiše tesno nagnete na Taboru in pod njim. Stare Žiri so ostale precej nespremenjene do danes.

Onstran kotlinice ob glavni cesti proti Selu je ležala vasica Dobračeva. Štela je 29 hiš in 15 gospodarskih poslopij, ki so bila raztresena okoli cerkvice. Vasico je dvakrat uničil požar. Leta 1881 je pogorel zgornji del Dobračeve nad glavno cesto proti Rakuljku, leta 1903 pa njen spodnji del. Ugodna lega, najlepši in najboljši deli obdelovalne zemlje v kotlinici so bili vzrok, da še danes stojijo tu najmočnejše kmetije, ki ohranjajo podobo Dobračeve iz srede 19. stoletja.

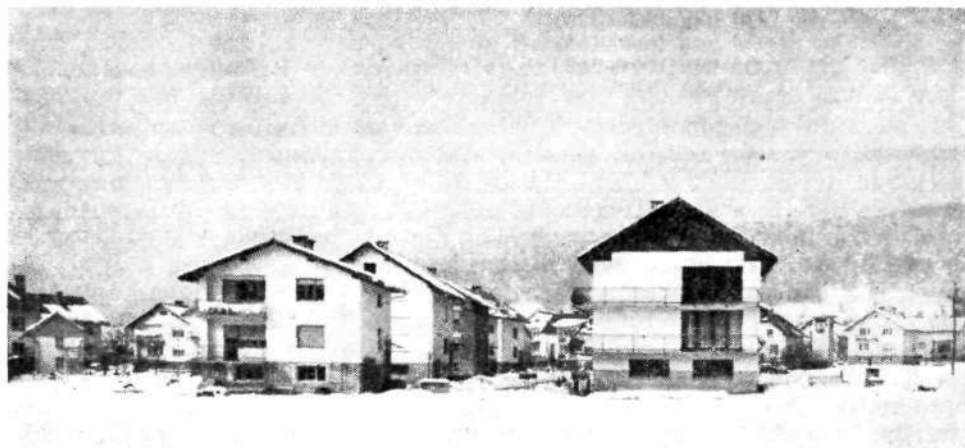
Stara vas je bila raztresena v osrednjem delu kotlinice proti Jezeram (24 hiš in 18 gospodarskih poslopij) in je bila ločena z njivami in travniki od Žirov in Dobračeve.

Proti vznožju Žirovskega vrha in v smeri doline Račeve se je razprostirala Nova vas z 31 hišami in 7 gospodarskimi poslopji. Že ime samo pove, da je po starosti zaselkov najmlajša. Zadnja skupina hiš je stala na Selu (7 hiš in 9 gospodarskih poslopij), kjer se pričinja Sora prebijati skozi Fužinsko tesen.

Prve začetke močnejšega širjenja zaselkov zasledimo na prelomu iz 19. v 20. stoletje. Središče Žirov se prestavi k novi cerkvi, kjer so zgradili trgovske hiše, hkrati so rastle z razvojem čevljarske obrti delavske hiše v vseh naseljih. Do druge svetovne vojne je prevladovala gradnja novih hiš ob glavni cesti Selo—Žiri in stranskih poteh, po osvoboditvi pa se je pričelo novo obdobje Žirov. V prvem obdobju je bila zgrajena tovarna čevljev in zadrudni dom v Stari vasi. Naselje Stara vas se je sistematično širilo in prevzemalo gospodarsko, politično in kulturno vlogo kraja. Staro središče Žirov ob cerkvi se je razširilo v trikotniku med Račevo in Soro (na Polju), kjer je bila zgrajena nova osnovna šola.

V drugem obdobju po letu 1960 je še nagleje naraščala individualna gradnja stanovanjskih hiš proti vznožju Žirovskega vrha, od koder so hudourniški potoki zasipavali kotlinico v obliki vršajev. Stara vas se je pričela združevati z Dobračevo in Novo vasjo. Zazidane so bile popolnoma nove površine, hkrati pa so se izpopolnjevale vrzeli. Zaradi hitre, skupinske ali stilne gradnje so taka naselja dobila lastna, domača imena (Čikago, Dražgoše, Umag). Na omenjenem prostoru je največ novogradenj tudi danes. Za Račevo in Soro, kjer so občasno poplavljeni in mokrotna tla, je predvideno zemljišče za gradnjo industrijskih objektov.

Gibanje števila hiš sem prikazal od leta 1868 do leta 1973. Iz tabele je razvidno, da je število hiš naraščalo enakomerno do leta 1900. Z razvojem čevljarske obrti, ki je dosegla višek v obdobju med prvo svetovno vojno in svetovno gospodarsko krizo, je indeks rasti večji (indeks od leta 1910 do 1936 je 119). Po drugi svetovni vojni je število hiš naglo naraščalo šele po letu 1960, posebno pa v zadnjih letih (indeks od leta 1968 do 1973 je 124 ali povprečno 38 novih hiš na leto).



Stanovanjske hiše novega tipa

Tabela 17

GIBANJE ŠTEVILA HIŠ V KS ŽIRI OD LETA 1868 DO LETA 1973

Leto	Štev. hiš	Verižni ind.	Povprečno letno poveč. štev. hiš
1868	422	—	—
1880	472	112	4,1
1890	480	102	0,8
1900	481	100	—
1910	513	107	3,2
1936	611	119	3,7
1948	602	98	—
1953	641	106	7,8
1961	729	114	11,0
1968	798	109	9,8
1973	988	124	38,0

b) Starost in tipi hiš

Na osnovi podatkov kartiranja sem hiše v petih naseljih v Žirovski kotlini (Žiri, Stara vas, Dobračeva, Nova vas, Selo) razvrstil glede na starost v pet oziroma šest skupin (z novogradnjami). Iz tabele je razvidno, da je v omenjenih naseljih 29 hiš (4 %), ki so starejše kot 170 let. Gradnja je bila nato intenzivnejša posebno v obdobju od leta 1901 do 1945 (razvoj čevljarске obrti), ko je bilo zgrajenih 160 hiš (22 %). Pred letom 1945 je bilo tako zgrajenih 324 hiš ali 44,5 %. Po letu 1945 je gradnja hiš naglo naraščala, zgrajeni sta bili 402 hiši ali 55,5 % vseh naseljenih hiš v Žireh — torej več kot polovica. V tem časovnem obdobju so bile značilne tudi številne adaptacije starih hiš. S kartiranjem sem ugotovil 114 adaptiranih hiš (15 %). Po letu 1960 je bilo zgrajenih 256 novih hiš, kar predstavlja 35 % vseh naseljenih hiš v Žireh.

Tabela 18

STAROST HIŠ V ŽIREH (LETA 1973)

Hiše zgrajene	Število	%
Pred letom 1800	29	4,0
Od leta 1800—1900	135	18,5
Od leta 1901—1945	160	22,0
Od leta 1946—1960	146	20,0
Po letu 1960	256	35,5
Skupaj	726	100,0
Novogradnje	43	

Intenziven proces gradnje novih hiš v Žireh so omogočile nekatere razmere in pogoji, med katerimi bi omenil naslednje:

1. Nagli razvoj obutvene industrije je po letu 1960 zaposlil žensko delovno silo v Žireh. Leta 1953 je bil delež zaposlenih žensk v Alpini 34 %, leta 1961 že 52 % in leta 1971 59 %.

2. Premajhna doslednost v izdelavi in izvajanju daljnoročnega urbanističnega načrta je omogočila svojeglavo gradnjo in nesmotrno izrabo zazidalnih površin. Urbanistični načrt je bil potrjen za Žiri šele leta. 1968, ko je bil proces gradnje hiš v največjem obsegu.

3. Žirovcem ni bilo treba do leta 1971 dajati komunalnih prispevkov. Taka politika se odraža danes v kritičnem stanju komunalnih naprav (kanalizacija, vodovod).

4. V gradnjo hiš so vložili veliko lastnega dela in truda, hkrati pa so si med seboj pomagali z delovnimi akcijami (plate).

Kakšna je prostorska razporeditev hiš v Žireh glede na starost? Najstarejših hiš, zgrajenih pred letom 1800, je največ v starih Žireh na Taboru in pod Žirkom, katerim se pridružijo še posamezne kmečke ali bajtarske hiše, ki so raztresene enakomerno po celi kotlinici. Za hiše, zgrajene v 19. stoletju in do druge svetovne vojne, je značilna razporeditev ob glavni cesti Žiri—Selo in ob stranskih poteh proti Jezeram, Rakuljku, Novi vasi in Brekovicam. Po osvoboditvi do leta 1960 je bila gradnja osredotočena na ožji zazidalni prostor v Stari vasi, kjer je danes središče Žirov. Posamezne hiše iz tega obdobja so tudi na Polju pri osnovni šoli in proti Jezeram. Po letu 1960 prevladuje gradnja na vršaju Rakuljščice proti vznožju Žirovskega vrha, na Jezerah in cesti proti Novi vasi. Hkrati se zapolnjujejo vrzeli na Polju ob šoli in Stari vasi. Na omenjenih področjih je tudi največ novogradenj.

Tabela 19

TIPI HIŠ V ŽIREH (LETA 1973)

Tip hiše	Število	%
Kmečka hiša	27	4,0
Adaptirana kmečka hiša	33	4,5
Bajta, gostaška hiša	45	6,0
Adaptirana bajta, gostaška hiša	12	1,5
Delavska hiša	88	12,0
Adaptirana delavska hiša	75	10,5
Stanovanjska hiša starega tipa (s trgovinskim lokalom)	100	14,0
Stanovanjska hiša novega tipa	8	1,0
Blok	315	43,5
Zgradbe delovnih organizacij	6	1,0
	17	2,0
Skupaj	726	100,0

Analiza tipov hiš v Žireh pokaže, da izrazito prevladuje tip nekmečke hiše (609 hiš), saj ta predstavlja 84 % vseh hiš. Hiše kmečkega tipa so ostale kot odraz nekdanje gručaste naselitve v Žirovski kotlinici. Njihov delež je samo 8,5 %. Zaradi zunanjšega videza in socialnih diferenciacij v preteklosti sem analiziral tudi tipa bajtarske ali gostaške hiše. V Žireh so bili bajtarji in gostači tisti sloj kmečkega proletariata, iz katerega se je v razvoju čevljarске obrti na prehodu iz 19. v 20. stoletje rekrutiralo največje število čevljarjev. Danes je v Žireh tipa bajtarske ali gostaške hiše približno še 67 hiš (7,5 %). V Žireh je podobno tudi poseben tip večstanovanjske hiše starega tipa s trgovinskim lokalom v spodnjih prostorih, kot ostanek privatnih trgovin. Zgradili so jih v obdobju med letom 1900 do druge svetovne vojne in v njih je še danes večina trgovin v Žireh. Razporejene so ob glavnih cestah in središčih naselij v Žirovski kotlinici. Najmanjši delež odpade na blokovsko gradnjo (6 blokov ali 1 %). Vsi bloki so bili zgrajeni po vojni, od tega 5 blokov po letu 1960. Med novogradnjami je le eden, vse ostalo so individualne hiše.

Tabela 20

VELIKOST STANOVANJ V ŽIREH LETA 1971 (ŠTEVILO SOB)

Stevilo sob	Stevilo	%
Posebna soba	7	1,0
Enosobno staovanje	85	11,0
Dvosobno stanovanje	240	31,0
Trisobno stanovanje	219	28,0
Štiri- in večsobno stanovanje	231	29,0
Skupaj	782	100,0

Po podatkih popisa leta 1971 je bilo v petih naseljih v Žirovski kotlinici 782 stanovanj. Povprečno torej odpade 1,2 stanovanja na eno hišo, zato je razumljivo, da med stanovanji prevladujejo dvo-, tri-, štiri- in večsobna stanovanja s precej enakimi deleži (od 28 do 31 %). Enosobnih stanovanj je 11 %, posebnih sob pa samo 1 %. Delež več kot štirisobnih stanovanj bo v prihodnosti še večji, saj je veliko hiš, ki še nimajo dograjenih zgornjih prostorov.

Analiza zbranega gradiva in podatkov nam pokaže, da se posledice industrializacije kažejo v spremenjenem gospodarjenju, strukturi prebivalstva in zunanji podobi Žirov. Socialna preslojitev prebivalstva je namreč zahtevala tudi spremembo hiše. Pri tem gre za predelavo starih kmečkih, bajtarskih in delavskih hiš. Te predelave so značilne za notranjo razporeditev prostorov (večja funkcionalnost) in tudi v zunanji podobi hiše (večja okna, balkoni, dvignjene hiše), kar odraža nov način življenja in nove potrebe industrijskega človeka. Hkrati s hišami se spreminjajo tudi gospodarska poslopja, ki dobivajo novo funkcijo (delavnice, garaže, stanovanja). Poleg adaptacij starih hiš gre hkrati za zelo intenziven proces gradnje novih hiš, ki so vse nekmečkega značaja. Nekdanja gručasta naselja v Žirovski kotlinici so se združila in Žiri dobivajo podobo aglomeracijskega naselja z urbano ureditvijo.

Za individualne gradnje je značilno, da so na splošno ljudje veliko težaškega dela opravili sami, zato omenjajo v zdravstvenem domu v Žireh Žirovce, ki so se pretegnili pri gradnji hiš. Pravijo jim »hrbteničarji« (poškodba hrbtenice). Ni dvoma, da je delavnost Žirovcev docela reševala stanovanjsko problematiko v Žireh. Fizični napor in močna angažiranost pri gradnji hiš po opravljeni službi pa nista pustila posledic samo v zdravstvenem stanju posameznikov, temveč si lahko zastavimo vprašanje, v kolikšni meri je individualna gradnja hiš vplivala na delovno sposobnost zaposlenih v delovnih organizacijah.

Literatura in viri

P. Blaznik, Kolonizacija Poljanske doline, Glasnik muzejskega društva Slovenije XIX, 1938; Struktura agrarne posesti na tleh loškega gospostva do srede 18. stoletja, Loški razgledi XII, 1965; Prometne zveze prek Poljanske doline v freisinški dobi, Loški razgledi XIII, 1966. — S. Ilešič, Problemi geografske rajonizacije v Sloveniji, Geografski vestnik 1958. — V. Klemenčič, Prostorska diferenciacija Slovenije po selitveni mobilnosti prebivalstva, Geografski zbornik XII, 1971. — Podatki katastrskega urada v Škofji Loki, krajevne skupnosti Žiri, oddelka za statistiko pri skupščini občine Škofja Loka in Arhiva Slovenije v Ljubljani. — Popisi prebivalstva od l. 1868 do l. 1971.