

Došlo -- 1. VI. 1930



# KMETOVALEC

GLASILO KMETIJSKE DRUŽBE V LJUBLJANI

Inserati se računajo po naslednjih cenah:

1/24 strani	Din 80—	1/6 strani	Din 350—	1/2 strani	Din 1000—
1/12 strani	Din 160—	1/4 strani	Din 500—	1/3 strani	Din 2000—
1/6 strani	Din 250—	1/3 strani	Din 700—	Priloga listu stane	Din 100 za 1000 kom.

! Mala naznanila do 20 besed stanejo Din 20—, vsaka nadaljna beseda 1 Din.

Štev. 10.

V Ljubljani, 31. maja 1930.

Leto 47.

## Kmetijska družba ima za svoje ude v zalogi naslednje kmetijske potrebščine.

Njene zaloge se nahajajo: v Ljubljani, Turjaški trg 3; v Mariboru, Meljska cesta 12; v Celju pri kolodvoru; v Brežicah pri Zvezi kmetijskih podružnic; v Ivanjkovcih pri Lovro Peto-varju; v Murski Soboti pri kmetijski podružnici; v Novem mestu pri kmetijski podružnici; na Rakeku pri Matevž Stržalu; v Ptuj pri Kmetijskem društvu.

### 1. Umetna gnojila.

Cene veljajo za nadrobne in vagonске pošiljkatve.  
**Amonijev sulfat 20/21%** po Din 500 za 100 kg.  
**Apneni dušik 16—19%** v pločevinastih posodah po Din 260 za 100 kg v vrečah po 235 Din. — Za 1 ha 200 do 300 kg.  
**Čilski soliter, 15,5% dušika**, v vrečah približno po 100 kg po Din 3.20 za kg. Pri vagonškem odjemu po Din 3.05 za kg franco vsaka postaja v Sloveniji.  
**Kaljeva sol 42%**, pri odjemu 10 ali 15 tonskega vagona po Din 176 za 100 kg franco vsaka postaja, na drobno Din 180 za 100 kg, vreče po 50 kg stanejo 90 Din. Za 1 ha 200—300 kg.  
**Kostni superfosfat 18/20%**. Cena Din 126 za 100 kg Ljubljana-Maribor. Na hektar 300 kg. Pri pol ali vagonškem odjemu cena po dogovoru.  
**Nitrofoskal - Ruše, mešano gnojilo**, za polje, travnike in vinograde, ki vsebuje 8% kalija, 4% dušika in 8% fosforove kisline po Din 172 za 100 kg, vreče po 50 kg Din 90. Pri odjemu 5000 kg po Din 168 za 100 kg franco vsaka postaja v Sloveniji. Za 1 ha 500 kg.  
**Razklejena kostna moka, 30% fosf. kisline, 1/2% dušika** po Din 110.— za 100 kg. Vreče po 100 kg. Za 1 ha 250 do 300 kg.  
**Rožena moka**, izborna dušičnato gnojilo za vinograde po Din 220.— za 100 kg. Vreče po 100 kg. — Za 1 ha 300—500 kg.  
**Rudninski superfosfat, 16%** po Din 92 za 100 kg, v vrečah po 100 kg. Pri pol ali vagonškem odjemu cena po dogovoru Za 1 ha 300—500 kg.  
**Surova kostna moka z 10—12% fosforove kisline in 4% dušika** po Din 110 za 100 kg. — Za 1 ha 300—400 kg.  
**Tomasova žlindra na bazi 18%**, pri odjemu 15.000 kg po Din 115, za 100 kg, pri odjemu 10.000 kg po Din 116 za 100 kg, pri odjemu 5000 kg po Din 117 za 100 kg franco vsaka postaja v Sloveniji. Na drobno po Din 122 za 100 kg franco skladišče Ljubljana, Celje, Maribor. Vsak odstotek več kot 18% po analizi tovarne se zaračuna Din 6 pri 100 kg.

### 2. Semena.

Semenska grahova (grahica), jara po Din 4.50 za kg.

### 3. Krmila.

**Klajno apno** v izvornih vrečah, težkih 50 kg po Din 2.75 za kg, na drobno Din 3.80 za kg, najmanj 5 kg.  
**Lanene tropine z 38/40% beljakovin in tolščice** po Din 3.50 za 1 kg v vrečah po 50 kg.  
**Orehove tropine 48% beljakovin in 8% maščobe** po Din 3.80 za kg.  
**Ribja moka** v originalni vreči 50 kg po Din 6 za kg, na drobno Din 6.50 za kg, najmanj 5 kg.

**Ribje olje** za živino v ročkah po 3 kg = 70 Din; se pošilja po pošti; v steklenicah po 1/4 litra Din 18.—, v steklenicah po 1 1/2 l Din 30; v posodo kupca po 22 Din za kg.  
**Promlul**, pravilno sestavljena krma za perutnino, pospešuje nesnost kokoši. Na drobno po 12 Din kg, najmanj 5 kg.  
**Živinska sol** v vrečah po 50 kg za Din 72 (samo v Celju).

### 4. Živinorejski in mlekarški predmeti.

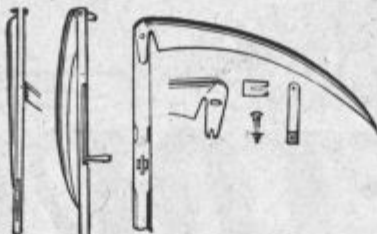
**Slamareznilca Kōla H320** za motorni pogon po Din 2.770, KS 2A za ročni pogon Din 2.000..  
**Slamareznilce Borek: JS8** po Din 1680, VS10 po Din 1750, VFS12 po Din 2150, VFSR12 z verigo po Din 2250, VFS14 z verigo po Din 2770, Alpina 12 po Din 2350, HLC za ročni pogon ali motorni pogon po Din 2500, z varnostno varovalko Din 2800, EAS za motorni pogon Din 3400, z varovalko Din 3700, EBBS za motorni pogon Din 3800, z varovalko Din 4100; Rapid 12 po Din 4300, z varovalko Din 4700.  
**Drobiljač (šrotar) „Gloria 6“** po Din 4550, „Gloria 3“ Din 3600, drobiljač za oves EMO po Din 2000.—.  
**Reporeznica, domača**, mala 400 Din, velika 800 Din.  
**Reporeznica „Borek“**, EWAD po 630 Din, Borek EWB po Din 760, EWC po Din 980, EWL po Din 740, EWO po Din 740.  
**Telečji napajalniki** po Din 130.  
**Gumiljevi seski** za napajalnike po Din 30.  
**Gobčni odpiralci Expres** Din 150 za komad.  
**Posnemalnik Vega E** za 75 lit. po Din 1250, E2 za 100 lit. po Din 1400, F za 140 lit. po Din 2000; G za 200 lit. po Din 2800.  
**„Baltic“ posnemalnik HF** za 35 lit. Din 700, MO za 60 lit. Din 1350, za 100 lit. Kl. po Din 1850, za 130 lit. s podstavkom Din 2750.  
**Pinle št. 1** za 5 lit. po Din 620, št. 2 za 10 lit. po Din 750.  
**Laktodensimeter** (za določanje gostote mleka) po profesorju Gerberju po 50 Din.  
**Srlščice dansko originalno Hansenovo** v prahu (iz Koda-nja), v škatljicah po 25 gr po Din 15, 50 gr po Din 25, 100 gr po Din 45, 500 gr po Din 180.  
**Živinozdravniški predmeti** (češki izdelek): požiralnikove cevi za teleta po Din 70, za goved po Din 180; trokarji za teleta po Din 70, za goved po Din 60; irigatorji kompletni (po 3 litre) po Din 80; obroči za bike poniklani po Din 25, navadni po Din 20; toplomer za merjenje vročine po Din 20; znamke za perutnino po Din —,25 za komad.

<b>Kose Flugs, kranjske</b>	60 cm	65 cm	70 cm	75 cm
(s patentiranim kosirjem)	22 col	24 col	26 col	28 col
	po Din 49—	50—	52—	55—
<b>Kose kranjske, sive</b>	60 cm	65 cm	70 cm	75 cm
	po Din 25—	25—	27—	28—
<b>Brusni kamni Bergamo</b>	23 do 24 cm	po Din 18— za kos		
	25 do 26 „	25— „		

Ostalo zalogo glej v 9. št. „Kmetovalca“!

## KOVAČI!

Najboljši trdi in mehki koks in kovaški premog Vam nudi **Družba „ILIRIJA“** Ljubljana, Dunajska cesta 46  
Telefon št. 28-20



## „FLUGS“

patentirana kosa s kosirjem!  
Idealna pritrdilna naprava!  
Garantirano najboljše jeklo!

Vsaka kosa v par sekundah pritrjena na kosišču v položaju, kot si ga želi koscev. Enostavno, hitro, priročno in sigurno pritrjevanje. Možnost zavarovanja kose po uporabi in pri nošnji. Izredno ugodne ocene naših strokovnih zavodov in šol. Nebroj priporočil in zahval kmetovalcev in koscev.

**Kmetovalci in kosci, oglejte si „Flugs“ kose na Ljubljanskem velesejmu na razstavnem prostoru Kmetijske družbe v Ljubljani.**

Kavo vseh vrst in vsakovrstno špeci-rijsko blago. Semena vedno sveža in dobro kaljiva. Koruzo in drugo žito. Pšenično moko prvovrstne kvalitete, vse po najnižjih dnevnikih cenah pri:

**Anton Fazarinc, Celje.**

Denar naložite najbolje in najvarneje pri domačem zavodu

## KMETSKI HRANILNI IN POSOJILNI DOM

Račun pošt. hranilnice št. 14.257

registr. zadruga z neomejeno zavezo

Brzjavi: »KMETSKI DOM«

Telefon 2847

**v Ljubljani, Tavčarjeva (Sodna) ulica 1**

Telefon 2847

Vloge na knjižice in tekoči račun obrestuje po 6% brez odpovedi, pri trimesečni odpovedi po 7 1/2% **brez odbitka davka na rente**



**Stanje vlog okroglo 30.000.000 dinarjev. Rezerve nad 500.000 dinarjev.**

Jamstvo za vloge presega večkratno vrednost vlog

Vložne knjižice drugih zavodov sprejema kot gotovino brez prekinjenja obrestovanja. - POSOJILA daje proti poroštvu, na vknjižbo in proti zastavi premičnin in vrednostnih papirjev ter dovoljuje kredite v tek. računu pod najugodnejšimi pogoji  
BLAGAJNIŠKE URE: Ob delavnikih od 8-12 1/2, in od 3-4 1/2, le obsobotah in dnevih pred prazniki od 8-12 1/2 ure.

**Podružnici v Kamniku in v Mariboru**

Ali se želite iznebiti protina

## REUMATIZMA

bolečin v kosteh in išiasa brez nevarnosti?



Reuma je strašna in zelo razširjena bolezen, ki se ne izogne niti bogatašu niti siromaku in išče žrtev, kakor v palačah, tako tudi v kočah. Prerazlične so oblike v katerih bolezen nastopa, največ boleznih je pa takih, ki se nazivajo z najrazličnejšimi imeni medtem pa niso nič drugega kot

### reumatizem

Enkrat boljko kosti in členki, [drugič členki otečejo, pohabljenе roke in noge, trganje, zbadanje v raznih delih telesa, celo oslabiljenje vida, vse to so posledice reume in bolečin v kosteh.

Kakor so različne oblike s katerimi se bolezen pojavlja, ravno tako številna so mogoča in nemogoča zdravila, medicina, miksture, mazila in t. d., ki se trpečemu človeštvu ponujajo. Večina teh sredstev ne more popolnoma ozdraviti, kvečjem bolečine samo ublažiti. To, kar Vam pa mi priporočamo je popolnoma neškodljiva zdravilna pijača, katera je že

**mnogim bolnikom pomagala!**

Naša kura je izborna in deluje hitro pri **zastarelih kroničnih slučajih**. Da pridobimo čim več pristašev smo sklenili vsakomur, ki nam piše

**poslati popolnoma brezplačno**

našo interesantno in poučno razpravo. — Kogar torej mučijo bolečine in kdor se želi teh bolečin hitro, temeljito in brez nevarnosti iznebiti, naj še danes piše na:

**August Märzke, Berlin-Wilmersdorf**  
Bruchsalerstrasse Nr. 5., Abt. 49.





# KMETOVALEC

GLASILO KMETIJSKE DRUŽBE V LJUBLJANI

Izhaja 15. in zadnjega v mesecu. Člani Kmetijske družbe dobivajo list brezplačno. Cena listu za nečlane 20 Din, za inozemstvo 30 Din letno. Posamezna številka stane 1 Din. Uredništvo in upravnništvo je v Ljubljani, na Turjaškem trgu št. 3. Urejuje Viljem Kourman.

Štev. 10.

V Ljubljani, 31. maja 1930.

Leto 47.

VSEBINA: Žlahtno in listnato drevje naših gozdov. — Kateri kmetijski panogi naj damo prednost? — Spravljanje zelene kave v cementne jame. — Zakaj iz pšenične moke lanskega pridelka ponekod ne morejo peči kruha? — Vprašanja in odgovori. — Iz delovanja podružnic. — Kmetijski tečaji in predavanja. — Gospodarske stvari. — Vestnik društva kmetijskih strokovnjakov za dravsko banovino. — Družbene vesti. — Uradne vesti. — Književnost. Tržni pregled. — Inserati.

inž. A. Guzelj:

## Zlahtno in listnato drevje naših gozdov.

Za samostojne gozde je sposobno le drevje, ki ohrani tla trajno rodovitna in jih izboljšuje. Taka drevesa so predvsem bukev, smreka in jelka, ki naravno prevladujejo po naših gozdih.

To drevje najbolje prenese obsenčenje, bukev in jelka ga v mladosti celo zahtevata. S svojimi gostimi vejami, košatimi vrhovi in tesno strnjenimi sestoji prestrezajo solnčno svetlobo, preprečujejo njen neugodni vpliv na gozdna tla in zemlji ohranijo potrebno vlago. Odpadlo listje in igličevje počasi trohni in tla gnoji.

Teh svojstev naši žlahtni dragoceni gozdni listovci večinoma nimajo. **Hrast, jesen, javor in brest** hočejo imeti dobra gozdna tla, nudijo jim pa premalo. Mladi sestoji teh listovcev so sicer gosti, ali kolikor starejši postajajo, toliko bolj se redčijo. Drevje ni zadosti košato, zato ne varuje gozdnih tal. Solnce jih izsuši in trohnenje odpadlega listja, če ga veter sproti ne odnese, zastane. Tla oslabé.

Ali kakor drugje, je tudi tukaj narava najboljši kažipot. Treba je le posnemati in izpopolniti njen zgled ter si s primernim oskrbovanjem zagotoviti uspeh.

Naravni sestoji omenjenih listovcev so jako redki. Dobro pa uspevajo med bukvijo, smreko in jelko. Posebno jim ugajajo pripravna mesta med bukovjem, kjer se okoristijo z mastno rodovitno prstjo. Naselé se navadno posamič, redkokedaj skupinoma, in razvijajo v zaščiti bukovine najlepša debela.

Marsikje so hrasti, kostanji, jeseni, javorji in bresti že samorašči, zlasti med bukovjem. Kjer jih ni, jih na pripravnih mestih brez posebnega truda zasejemo ali zasadimo. V to izrabimo priliko, ko sekamo in pogozdujemo nastale manjše ali večje praznote v sestojih!

Po kakovosti lesa in po mogočni rasti je med listovci in sploh med našim gozdnim drevjem naj-

odličnejše drevo **hrast** obeh vrst: dob ali ježičar in gradenj ali lutik.

Dob, ki ima kratkoplecljato listje in dolgopecljat plod, zahteva rodovitno, globoko, zadosti vlažno zemljo. Ker prenese začasno veliko mokrote, raste v ravninah v obsežnih gozdih, posebno v nižavah, katere preplavljajo reke.

Gradenj z dolgopecljatim širokim listjem in s sedečim želodom se zadovolji tudi še s slabejšo zemljo in ne mara preveč vlage. Sploh se v svojih zahtevah gledé tal približuje bukvi in se tudi v rasti dobro ujema z njo. Kaj rad se ji pridruži po gozdih našega predgorja in hribovja.

Na gozdna tla obe vrsti slabo vplivata. Nimata dovolj gostih vej, da bi jih zadosti varovale, in starejši sestoji so prereditki. Listje ne nadomesti hranilnih snovi, ki jih drevo zemlji odvzame.

Tudi se pri neoviranem razvoju hrastovo deblo prenizko razdeli v obširne veje. Lepo rastejo hrasti med bukovino. Strnjen sestoj ne dopušča stranskih vej, vse sile strmé le kvišku proti svetlobi. Debla postanejo dolga, ravna, gladka in polnolesna. In to se posebno pri hrastu najbolj ceni.

Kako in kedaj seješ hrast? Želod, ki ga nabereš v začetku oktobra po tleh, poseješ lahko kar v jeseni na poseke v bukovjih. V jamice, katere napravi s kopačico, kjer ni naravnega naraščaja, položi po dva ali tri želode, jih pokrij 4—5 cm debelo s prstjo in zahodi! — Za pomladansko setev se shrani želod na prostem v jamah, s slamo pokritih, podobno kakor repa ali v kleti pomešan s suhim peskom. Če nekoliko vzkali, nič ne dé. Sejal sem ga s precejšnjimi klicami in setev se je dobro obnesla.

Kdor hoče vzgojiti sadike, poseje želod na vrtni gredi v vrsticah, ki jih naredi po 12—15 cm narazen, in ga položi za prst vsaksebi, 4—5 cm globoko. Setev, ki vzkali v 4—6 tednih, se poleti opleve, drugega posebnega oskrbovanja ne potrebuje. Enoletni hrastiči imajo do 25 cm visoko stebelce in prav tako dolgo korenino ter so godni za saditev. Pri saditvi se le poškodovane koreninice gladko prirežejo.

**Kostanj** ljubi milo podnebje, prisojno, toda ne suho lego in globoko, rodovitno ilovnato zemljo. Na

Nabirajte nove člane! — Čitajte in shranjujte „Kmetovalca!“

prikladnih mestih izredno hitro raste in se razvije v lepo obsežno drevo. Največji je prirastek v gostih nizkih gozdih, takozvanih „kolosekih“ naših vinorodnih krajev, ki se navadno po 7—8 let stari sekajo za kolje. Kostanjevi štori poženejo na ugodnih tleh v enem letu do 2 m dolge, za palice sposobne mladice in pri dobrem oskrbovanju to zmožnost dolgo ohranijo. Če se izkoriščanje primerno uredi, dajo ti gozdi na malih prostorih bogate vsakoletne dohodke.

Tudi stari čisti kostanjevi sestoji so razmeroma gosti, tla dobro varujejo in z obilnim listjem gnojé. Ali gladka in ravna, 20 m in več dolga debla, ki jih posebno za vodne stavbe visoko cenijo, napravi kostanj le med bukovjem ali drugim drevjem.

Jako trpežni, hrastovemu podobni les služi v razne svrhe, celo za čreslovino se ga zadnje čase veliko zmelje.

Kostanj rodi od 20. leta dalje skoro vsako leto. Seješ ali sadiš ga spomladi. Za setev se seme, ki oktobra dozori, prezimi tako kot želod, najbolje kar v bodičastem oplodju. Za vzgojo sadik napravimo na vrtni gredi po 15 cm narazen jarčice, potaknemo vanje po 5—6 cm vsaksebi seme s konico navzdol in ga 4—5 cm debelo zagrnemo. Vzkali v 5—6 tednih.

Enoletne sadike so po 30—40 cm visoke, imajo do 20 cm dolge košate korenine in so godne za saditev. Za nizki gozd se nasade po 1.2—1.5 m narazen, na goljavah med visokim drevjem tam, kjer je svet ugoden, in ni naravnega naraščaja.

Zaradi navedenih svojstev in zaradi okusnega sadu, ki se lahko razpeča, se na pripravnih krajih gojitev kostanja dobro izplača.

(Dalje prih.)

## Kateri kmetijski panogi naj damo prednost?

Večina naših kmetovalcev ne zna dobro nemško. Malo je sploh posestnikov, ki bi čitali nemške strokovne liste. Radi tega sem se odločil, da podam v prostem prevodu — z dovoljenjem avtorja — glavne misli koroškega praktičnega kmetovalca Fr. Bradnerja v zelo zanimivem članku „Welche Betriebsform?“ (Kateri način obratovanja?) v 4. številki letošnjega strokovnega lista „Der Pionier“. Piščeva izvajanja se nanašajo naravno predvsem na prilike na Koroškem, vendar vsebujejo njegove misli tudi za nas mnogo poučnega.

Fr. Wernig, Slovenjgradec.

Kateri kmetijski panogi naj damo prednost? — Ako hočemo poiskati temeljne razlike med predvojnimi in sedanjim gospodarstvom, moramo predvsem vpoštevati nekdanje in sedanje tržne razmere in prodajne možnosti. Vsakokratni načini gospodarjenja se naravno ravna po tržnih prilikah. Tako lahko ugotovimo, da je bila značilna za predvojna tržišča stalnost cen, dočim so današnje prodajne možnosti in cene podvržene največjim izpremembam.

Pred vojno je bilo lahko vsako kmetijo organizirati na podlagi tržnih in prodajnih prilik, danes so razmere mnogo neugodnejše. Ko je nekdanj kmetovalec našel pravi način gospodarjenja in najdobičkanosnejšo panogo — ni bilo drugega potrebno, kakor pridelovanje zvišati, zemljo boljše, intenzivnejše ob-

delovati. In takrat se je pri povzdigi kmetijstva govorilo predvsem le o intenziviranju, zvišanju pridelkov. Uporaba umetnih gnojil in tečnih krmil se je stalno dvigala in znanstveni in strokovni kmetijski zavodi so obračali svojo pozornost predvsem le uporabi gnojil in krmil do meje dobičkanosti.

Danes so tržne in prodajne prilike povsem drugačne. Podvržene so največjim izpremembam in povzročajo vsled tega neprestano iskanje pravega načina gospodarjenja in one panoge kmetijstva, ki bi bila najdobičkanosnejša. Če se vrže danes kmetovalec predvsem na prasičjerejo, se mu lahko zgodi, da cene prasičev prihodnje leto ali še prej tako močno padejo, da je kmet primoran iskati zopet drugo, bolj rentabilno panogo. Isto velja glede pridelovanja žita in drugih pridelkov. — Vsled teh razmer je postalo danes brezciljno intenziviranje, dviganje pridelovanja in enostransko pospeševanje posameznih kmetijskih panog nesmiselno, neupravičljivo, in intenzivno gospodariti — delati izdatke predvsem samo v svrhu zvišanja pridelkov — in biti napreden, sta dandanes dva povsem različna pojma. Posebno bridko se občutijo valovanja cen, ako deloma dokupimo umetna gnojila in krmila in končno vsled spremenjenih tržnih razmer in tudi vremenskih neprilik ne ugotovimo samo, da smo opeharjeni za čisti dobiček, ampak tudi, da smo mnogo suhega denarja, katerega kmetovalcu vedno primanjkuje, po nepotrebnem izdali.

Radi tega morata pri današnjih razmerah glede načina gospodarjenja odločati predvsem dva činitelja:

1. Kmetija mora biti tako urejena, da smo v stanu, brez posebnih stroškov in rizika eno ali drugo panogo povečati ali zmanjšati.

2. Razmerje med posameznimi panogami v kmetiji mora biti tako, da gospodarstvo lahko dela in napreduje brez, da bi morali dokupovati.

Kmetija naj danes ne bo enostranska, urejena za eno panogo, ampak mnogostranska. Biti mora tako rekoč stalno na preži, da pravočasno spozna vsakokratno konjunkturo in tržne razmere, pri tem pa je težišče kmetije obrniti na mlekarstvo, kojega proizvodi in izdelki so kazali dozdej še najbolj stalno ceno. Tudi je nepričakovane izdatke v gospodarstvu še najlažje kriti z odprodajo živine. V drugi vrsti priporočam prašičjerejo. Vendar svarim pred prevelikim razširjenjem te vsled nestalnosti cen in dovzetnosti za kužne bolezni na škodo molzne živine. Pa tudi pridelovanje žita ne smemo z napravo preobsežnih travnišč preveč zanemariti. Imejmo toliko njiv, da pridelovanje žita lahko o vsaki priliki zvišamo. Popolnoma napačno bi bilo, če bi kako kmetijsko panogo vsled neugodnih prodajnih možnosti in tržnih razmer povsem opustili. Skušajmo s to panogo bolj ekstenzivno in previdno gospodariti. Čakajmo na boljše čase! Upoštevajmo, da se cene hitreje menjajo, kakor nam doraščajo kmetijski pridelki.

Pri izključni živinoreji naj kmetija ne obstoja samo iz travnikov, kakor naj tudi kmetija, ki prideluje predvsem žito, okopavine itd., ne obstoji samo iz njiv. Da ohranimo tudi še pri izključni živinoreji zadosti njiv in poljedelstva, nam predvsem omogoča „silo“, ker le-ta dovoljuje znatno razširjenje pri-

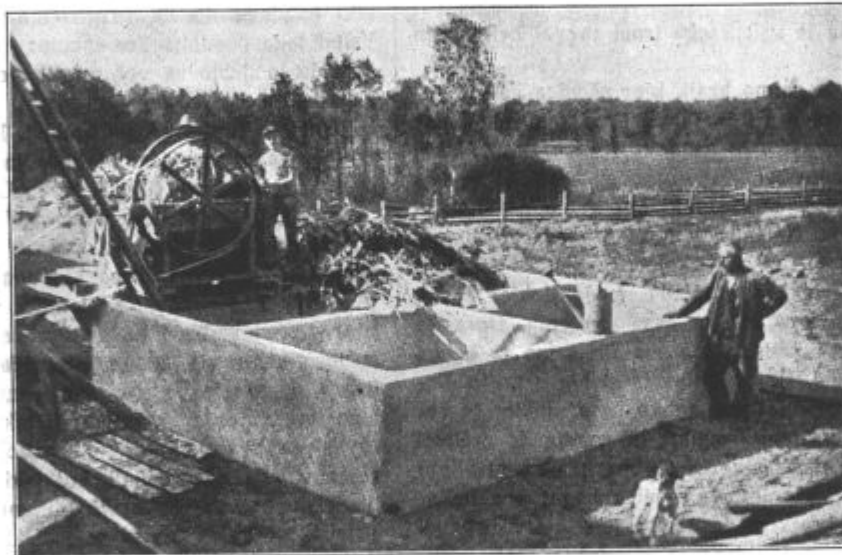
delovanja krme na njivah. Na ta način zemljo temeljiteje obdelamo, gnoj boljše izrabimo in tudi delovno živino boljše izkoristimo. Silo dopušča tudi razširjenje živinoreje, ki zopet proizvaja več gnoja, vsled česar postaja dokupovanje gnojil manj potrebno. Silo zboljša kakovost krme in zmanjšuje potrebo za nakup močnih krmil. Vsled njegove lastnosti, da hrani zeleno krmo poljubno dolgo, nam omogoča tudi večjo gibljivost pri slučajno izpremenjenih tržnih razmerah. Tudi delovne moči se bolj porazdelijo in izkoriščajo. — Vsled vseh teh prednosti postaja silo v gospodarstvu, ki se je prilagodilo današnjemu času, vedno bolj potreben.

Takemu gospodarstvu, ki pridelava dosti gnoja za svoje okopavine in travnike, je treba dokupiti samo malo kalija in Tomasove žindre za deteljo; dokup dragih dušičnatih gnojil lahko povsem izostane. Ako obrnemo pozornost še na pomnožitev humusa ali črne prsti z boljšim obdelovanjem, potem je brez-

dvomno tako gospodarstvo vredno zavidanja. Doseglo bo najvišje pridelke.

Pri današnjem kmetijstvu ne smemo nič riskirati. Delati moramo previdno kakor le mogoče, ker postane najmanjša napaka lahko usodna. Radi tega je treba dati kmetiji vsaj v eni panogi trdno oporišče, ki ne obeta sicer najvišjih dohodkov, ki pa nam predvidoma obeta zanesljiv, čeprav manjši dohodek. To oporišče mora pri neugodni konjunkturi in spričo even. neugodnih tržnih razmer „vleči iz vode“ in podpirati druge panoge. Gorje kmetiji, ki se lahkomišelnost odreče temu oporišču!

Dandanes se ne gre samo za pridelovanje, ampak v znatni meri tudi za sposobnost kmetovalca, pravilno vnaprej ceniti in preudariti tržne razmere. Radi tega je postala oblika ozir. način gospodarjenja čisto različna (individualna), v vsakem posameznem slučaju drugačna in je zato tudi oblika kot tako presojati.



Slika 23. Cementna jama za kisanje zelene krme. Jama je predeljena v štiri prostore in sega 1 m nad zemljo. V ozadju vidimo slamoreznico in kup zelene korusze, ki se ima zrezati.

## Spravljanje zelene krme v cementne jame.

Danes spravljamo zeleno krmo, ki je ne utegnemo posušiti, v jame, da se tam okisa. S tem postane tako trpežna in stanovitna kakor zelje ali repa, ki jo stlačimo v kadi. V velikem obsegu delajo tako Amerikanci, ki ne pridelujejo zelene korusze samo za pokladanje v poletnem času, ampak tudi za kisanje in krmljenje v zimskem času. Zelena korusza daje, kakor znano, prav slastno in sočno krmo ne le v svežem stanju, ampak tudi, če jo okisamo. Na ameriških farmah imajo v ta namen posebne stolpom podobne zgradbe, ki jih imenujejo „silo“ in o katerih smo že pisali v „Kmetovalcu“.

Za našega maloposestnika so ti stolpi dosti preveliki, saj obsegajo po 60 do 100 kub. met. prostora. Zanj so pripravne jame, ki jih izkopljemo v zemljo in ki se glede širine, globokosti in dolžine ravna po množini krme, ki jo želimo spraviti za zimo. Na-

pravo takih jam smo tudi že ponovno opisali v tem listu.

Danes hočem opozoriti naše gospodarje, da delamo take jame kar priprosto v zemljo brez vsakega obzidavanja, še bolje pa je seveda, če jih obzidamo z opeko ali pa s cementom. Cementne jame so najbolj snažne in najbolj trdne. Pričujoča slika 23. nam kaže večjo cementno jama, predeljeno na štiri prostore, ki se vsak za sé napolni in rabi. Te jame nam služijo kakor kadi za kiselno. Med njimi in med spravljanjem je ta razlika, da ne rabimo pri dosti sočni zeleni krmi nobene vode in da moramo te jame neprodušno pokriti, kar dosežemo s tem, da zeleno krmo tesno stlačimo, tako da iztisnemo ves zrak iz njih in da jih neprodušno pokrijemo. Zatlačeno krmo pokrijemo najprej s tanko lego slame in potem z debelo plastjo zemlje, ki zadržuje pristop zraku kakor tudi pristop vode.

Za malega posestnika zadostuje enostavna jama, ki je 2—3 m široka, 1—2 m globoka in po potrebi dolga. Če smo pridelali dosti zelene korusze,

ki je do zime ne moremo porabiti kot svežo klajo, jo lahko zrežemo in stlačimo v tako jamo, da se tam okisa in porabi za molzno goved. Pri nas kaže vso zeleno prasičko klajo, ki nam jeseni preostaja, stlačiti v take jame, da jo porabimo po zimi, ko se dobro okisa. To velja za različno listje našega korenstva kakor pesno in repno listje, za zeljno listje, za pozno strnišnico itd.

Naprava cementne jame je bolj draga, zato je pa tudi bolj trpežna in trdna. R.

## Zakaj iz pšenične mokelanskega pridelka ponekod ne morejo peči kruha?

V 6. številu Kmetovalca je priobčeno na zgornje vprašanje mnenje, katerega izvajanja se s stanjem stvari ne strinjajo. Trdi se namreč, da je „poletna vročina zrnje v dobi zorenja prenglo stisnila, da torej pšenica vsled vročine ni mogla zadostno dobo zoreti in da je vsled tega trpel razvoj beljakovin v zrnju.“

Splošno znano je, da ravno kraji, kjer pšenica vsled vročine in suše ne more dolgo zoreti in dozoreti takorekoč čez noč, pridelujejo najboljšo pšenico (naša Vojvodina, Madžarska, Rumunija, južna Rusija, Italija). Nasprotno pa kraji, ki ne poznajo take poletne vročine, proizvajajo kvalitetno prav slabo pšenico (Nemčija, Anglija, Holandska in sploh severne obmorske države). To dejstvo se razlaga takole: Rastlina je v stanju proizvajati beljakovine, dokler je mlada, to je dokler raste. Rast žita je v glavnem končana za časa cvetenja. Dorastla rastlina ne proizvaja več beljakovin; ona jih samo iz enega dela premešča v drugi del, žito iz listov in stebela v zrnje. Nasprotno pa rastlina proizvaja škrob toliko časa, dokler je zelena. Torej, čim manj časa ima rastlina od cvetja do zrelosti na razpolago, tem manj more tvoriti škroba in obratno. Zato proizvajajo kraji z vročim poletjem pšenico bogato na beljakovinah, ker rastline v kratkem času niso mogle tvoriti tudi mnogo škroba. Tako zrnje je kleno in da dobro moko. Pridelki pa so navadno slabi. V krajih z vlažnim in hladnejšim poletjem zori pšenica počasi, napravi pa tudi mnogo škroba, ki ga istotako odlaga v zrnje. Tako zrnje ima razmeroma malo beljakovin, ono izgleda, ako ga pregriznemó, močnato ter da slabo moko. Zrnje samo je debelejšje in pridelki so mnogo večji. Severni kraji pridelajo na hektar mnogo več kot južnejši z vročim poletjem. In vendar morajo severne države uvažati mnogo pšenice, ne samo zato, ker je pre malo pridelajo, ampak tudi zato, da z uvoženo dobro pšenico popravijo slabo kvaliteto domačega pridelka. Če bi vsled vročega poletja trpel razvoj beljakovin v zrnju, bi se Nemcem pač ne splačalo s tolikim trudom iskati pšenično sorto, ki bi tudi v njihovem podnebju z manj vročim poletjem dala kvalitetno dobro zrnje. Vsi njihovi tozadevni poskusi so se več ali manj ponesrečili. Največ upanja jim daje ameriška sorta „Yeoman II“ (izg. jumen tu), ki ga seveda še oddaleč ne zadovolji po višini pridelka.

V strokovnih knjigah najdem za slabšo uporabnost pšenične moke mnogo verjetnejše razlage. V kolikor leži tozadevna krivda na moki, je mogoče, da se pokvari vsled napačne meljave že v mlinu. Mogoče vsebuje pšenica dosti sneti in škodljivega plevla. Na uporabnost moke za peko vpliva slaba, zadušila shramba za žito in moko. Nekatero vrste pšenice so pa sploh slabše uporabne.

Končno pridejo pri napravi kruha v poštev še drugi činitelji; predvsem toplota in kvas.

Mogočih vzrokov je torej dovolj. Ne vem, zakaj bi morali iskati vzrok slabši uporabnosti moke ravno tam, kjer je najmanj verjetno, da bi bil. Dosedanje skušnje mlinarske industrije, pekarn, proizvajalcev in potrošnikov se tozadevno popolnoma krijejo z znanstvenim raziskovanjem. In najbrž bo to držalo tudi za lansko pšenico.

Ing. I. Zaplotnik.

## Vprašanja in odgovori.

**Vprašanje 28. Kako se odvadi perutnina uživanja jajc?**

**Odgovor:** V vodi je skuhati zmleti poper, nekaj paprike in sol. Tako dobimo ostro zmes. — Vzeti je potem celo jajce, ga predreti z iglo na obeh straneh ter vsebino izpihati. Nato je odprtino na eni strani zamazati z voskom ali gipsom ter jajce skozi drugo odprtino napolniti z gori označeno tekočino, nakar je tudi to odprtino zamazati. Tako pripravljeno jajce je vložiti v gnezdo. Kokoš, ki je tako jajce poskusila, ne bo nobenega več načela. **Seher.**

**Vprašanje 33. V sadovnjaku sem opazil, da je veliko število mladega drevja sicer odgnalo, a kar na mah usahnilo. Vsled tega pošiljam kos mladega debla, na katerem boste videli, da je deblo na več mestih prevrtano. Po natančnem pregledovanju boste našli, da je v roveh vse polno črnikastih lubadarjev. Bojim se, da bodo ti hrošči ves sadovnjak uničili. Kako imenujemo tega lubadarja na jablanah in kako ga uspešno zatiramo? (Dr. K. F. iz Lj.)**

**Odgovor:** Na doposlanem mladem delu jablane smo takoj ugotovili, da imamo opraviti s takozvanim vrtnim lubadarjem (Xyleborus dispar). Tega hrošča smo že opisali v 10. številki „Kmetovalca“ letnika 1928. Navedeni hrošč pravzaprav ni navaden lubadar, ker ne vrta po lubu, temveč samo po lesu, kakor ste se sami prepričali. Značilno je pri tem škodljivcu, da vrtajo po lesu samo samice, kjer ležejo potem zalego, iz katere se razvijajo ličinke. Le-te žive od soka in v rovih naseljenih glivic (ambrozijo). Hrošči, ki jih sedaj opažamo v lesu, so prezimili kot taki. Škodljivec se letno pojavlja v dveh zarodih; prvič od aprila do julija, drugič pa od avgusta do zime. Opaža se tudi, da so sadonosniki zlasti blizu gozdov najbolj napadeni po tem škodljivcu, ki živi tudi na hrastju, bukovju in drugih gozdnih drevesih. Zatiranje tega lubadarja je izredno težavno, ker mu ne moremo do živega in ker se razmnožuje v tako velikem številu. Predvsem moramo drevje obvarovati pred napadom tega škodljivca. Drevje je temeljito očistiti in osnažiti. Vse kar je suhega, nasahlega drevja, se mora sežgati. Tudi slabotno in komaj napadeno drevje je najbolje od julija naprej do zime izkopati in sežgati. Priporočljivo je tudi, da drevje namažemo meseca aprila in potem avgusta z gosto zmesjo kravjeka, krvi in apna, kateri smo primešali na 100 litrov tekočine še 1 kg tobačnega izvlečka ali pa arborina. Priporoča se dalje, da zabijemo v zemljo po sadovnjakih več svežih hrastovih kolov in sicer od aprila do avgusta, da se na nje naselijo hrošči; droge moramo seveda pred zimo odstraniti in sežgati. Važen pripomoček proti škodljivcu je končno tudi to, da drevju dobro postrežemo, da mu gnojimo s hlevskim in umetnim gnojem.

Fr. K.

## Iz delovanja podružnic.

**Zborovanje članov pri Sv. Jederti nad Laškem.** V nedeljo dne 13. aprila je bilo pri Sv. Jederti nad Laškem zborovanje članov iz občine Sv. Krištof. Otvoril ga je šol. upravitelj g. Vidmar, ki je poudarjal, da je kmetijski pouk kmetovalcem neobhodno potreben. Nato je družbeni ravnatelj g. inž.

Lah nakratko očrtal pomen in naloge kmetijske družbe in njeno delovanje za zaščito kmetijskih interesov. Družba vrši že danes naloge kmetijske zbornice. Po novi orijentaciji ima družba namen, delovati v tem smislu, da pridemo čimpreje do zakonitega kmetijskega zastopstva. Kmetijske podružnice tvorijo zvezo med člani in družbo, obenem pa opravljajo podrobno delo za izboljšanje kmetijstva. Konečno je obravnaval spomladna dela in gnojenje v splošnem in v podrobnostih. — Po njegovem govoru se je na podlagi vprašanj udeležencev razvil živahen razgovor. Zborovanje je bilo zelo dobro obiskano in zanimanje za predmete predavanja živahno. Izrazila se je želja, da se taka predavanja večkrat vršijo.

## Kmetijski tečaji in predavanja.

**Kmetijski tečaji v srezu Murska Sobota** so se vršili v prvih mesecih letošnjega leta v Puconcih, Moščancih, Rogoševcih, Kramarovcih, Neradnovcih in Gor. Petrovcih. Vsak tečaj je trajal po dva dni; obravnavali so se sledeči predmeti: poljedelstvo, živinoreja, sadjarstvo, veterinarstvo, gozdarstvo in kmetijsko pravo. Predavali so sledeči gg.: ing. Mikuž, prof. Šiftar, ing. Wenko, ravn. Šega, kmet. ur. Novak, višji vet. pristav Šerbec, višji gozd. svetnik ing. Hržič in sreski načelnik Lipovšek. Zanimanje je bilo izredno veliko v Puconcih in Kramarovcih, prav zadovoljivo pa tudi v Moščancih in Neradnovcih, dočim je bil obisk v Rogoševcih in zlasti v Gornjih Petrovcih manj poveljen.

**Kmetijska podružnica v Slovenjgradcu**, ki šteje 209 članov, je priredila v nedeljo, dne 18. maja dve sijajno uspele kmetijski kino-predstavi. Prve predstave se je udeležilo nad 300 kmetijskih gospodarjev in mladine; drugo predstavo je obiskalo nad 150 kmetovalcev. Film je iz prijaznosti posodil ravnatelj agrikulturno kemičnega zavoda v Zagrebu g. Pučnik, dočim je tostvarna pojasnila posameznim slikam iz dejarijim podal brezplačno kmet. ref. Wernig. — Vedno bolj prodira mnenje, da je za doseg najhitrejšega gospodarskega probujanja najširših plasti podeželskega ljudstva najbolj usposobljen — gospodarski film.

**Šoštanj.** Slično kakor v Laškem, je priredila kmetijska podružnica filmsko predavanje in sicer v nedeljo dne 13. aprila v prostorih tamošnjega „kina“. Predavanje se je vršilo zjutraj po prvi maši, kakortudi popoldne po nauku. Udeležba je bila izredno velika. Vsakokrat je otvoril predavanje g. načelnik Škruba, nakar je imel primerno strokovno predavanje g. strokovni tajnik Kafol, ki je med predstavami pojasnjeval posamezne slike. Zahvala gre Agrikultur-kemičnemu uredu v Zagrebu, ki je dal film na razpolago.

**Iz Leskovca pri Krškem.** V dvorani „Pod Lipo“ se je zbralo v nedeljo dne 4. maja precejšnje število gospodinj in gospodarjev, ki so pazljivo poslušali predavanje o kokošjereji g. Kafola iz Ljubljane. Predavanje je priredila Živinorejska združba. Na to je predaval tudi g. Ambrož o precepljevanju šmarnice, nakar se je razvila živahna debata. Med navzočimi se je razdelilo pri tej priliki mnogo letakov o uporabi umetnih gnojil.

**Čatež ob Savi.** Kmetijska podružnica na Čatežu je priredila v nedeljo dne 18. maja po prvi maši v šoli predavanje o vinogradništvu. Navzočih je bilo nad 70 vinogradnikov, večinoma starejših gospodarjev; pogrešali pa smo mlade fante. Predaval je g. Kafol iz Ljubljane najprej o gnojilnih poskusih z različnimi umetnimi gnojili, potem pa o zatiranju peronospore in plesnobe na vinski trti. Izrekla se je želja, da bi se tudi v jeseni priredilo predavanje o trgatvi.

## Gospodarske stvari.

**Največja razstava poljedelskih strojev in orodja.** Letošnja razstava strojev ob priliki ljubljanskega velesejma od 29. maja do 9. junija bo doseganje še znatno prekosila. Razstavljeni bodo vsakovrstni stroji, od preprostega do najbolj dragega in za vse vrste gospodarstva. Nudena bo velika izbira poljedelskega orodja in strojev za mlekarstvo. Večina strojev, ki bodo obsegali približno 2000 m<sup>2</sup> razstavnega prostora, bo v obratu. Razstave se udeležijo domače tvrdke in one iz inozemstva, zlasti iz Čehoslovaške, Avstrije, Nemčije, Ogrske, Francije, Amerike, Švedske, Danske. — Poljedelske stroje razstavi 12 tvrdk, poljed. orodje 16 tvrdk, male bencinske motorje za pogon strojev 3 tvrdke, stroje za mlekarstvo 4 tvrdke. Vsak imetnik velesejske legitimacije, ki stane 30 Din, ima pravico do polovične vožnje po železnici. Naročite legitimacije pri razprodajalcih ali direktno pri velesejskem uradu v Ljubljani. Dopisnica zadostuje. Zamorete pa kupiti tudi navadno vstopnico za enkratni vstop po Din 10. Kmetovalce opozarjamo, da bodo razstavljeni na velesejmu najrazličnejši predmeti. Naj omenimo samo še zvonove, gasilsko orodje, jermenarske izdelke, verige, različne vozove, bicikle, obleke, čevlje, širarske izdelke, plemensko perutnino, domače zajce itd.

**Razstava perutnine in kuncev v Ljubljani.** Ob priliki letošnjega jubilejnega velesejma v Ljubljani, ki se vrši od 29. maja do 9. junija t. l. bo tudi velika razstava perutnine in kuncev „odsekov za perutninarstvo in kuncerejo Kmetijske družbe v Ljubljani.“ Razstave se udeležijo s svojimi živalmi samo člani. Živali bodo razvrščene v prostornem paviljonu „K“, povečini v lepo izdelanih kletkah, deloma pa tudi v skupinah. Vseh kletk bo nad 200, v katerih bodo razstavljene najlepše in najrazličnejše plemenske živali, ki se gojijo v naši banovini. Samo kokoši in druge perutnine bo preko 80 kletk, kuncev pa 120. Iz tega je razvidno, da je razstava osnovana na širši podlagi. Poleg perutnine bodo razstavljene tudi v posebnih oddelkih razni izdelki in priprave kakor jajca za valjenje, priprave za izvoz jajc, razno orodje in potrebščine za rejo perutnine, valilniki, posoda, kožice od kuncev, volna, kunčja kožuovina, literatura itd. Razstava bo torej nudila obiskovalcem, zlasti pa rejcem teh prekornih domačih živali izredno mnogo zanimivega in poučnega.

**Finska država** se udeleži letošnjega jubilejnega velesejma v Ljubljani oficijelno v posebnem paviljonu z označbo „O“. Zastopnik finskega izvoznega urada v Helsingfors je bil osebno v Ljubljani in uredil vse potrebno. Zagotovil je sejmski upravi, da zgradi v prihodnjem letu Finska svoj lastni državni paviljon. Letos razstavi večje število finskih tvrdk razne izdelke in potrebščine, tekstilno blago, finske pletenine, **mlekarne stroje** (separatorji), **ribiške potrebščine** itd. Zastopnik finskega izvoznega urada je izjavil, da pričakuje dobrega uspeha, ker bo na trgu konkurenčen.

**Važno za vinogradnike.** Mnogim kmetovalcem ni znano, da je po zakonu o obnavljanju in pospeševanju vinogradništva razmnoževanje samorodnic (šmarnice itd.) zabranjeno. Ker so določene stroge kazni proti kršiteljem teh odredb, naj kmetovalci nanovo ne sadijo šmarnice, ki je tudi obdavčena z banovinsko takso na samorodnice. Obstoječa šmarnica v izrazitih vinogradnih legah se naj precepi v zelenem stanju, v vseh drugih položajih se pa naj izkrči in se naj nadomesti z drugimi kulturami, zlasti s sadnim drevjem.

**Zatiranje plevela in grmovja ob železniških progah in cestah** je odredil g. minister za kmetijstvo na osnovi predpisov zakona o zatiranju rastijskih škodljivcev in boleznih. Ljudstvo se opozarja, da vsa taka zemljišča očisti in dovede v primerno stanje, ker se bo sicer moralo strogo postopati po odredbah zakona.

**Predčasno sekanje orehovitih dreves.** Po nalogu ministrstva za kmetijstvo in kr. banske uprave se opozarja prebivalstvo na to, da naj dobra in zdrava orehova debela nikar ne seka, ker se s tem dela velika škoda. Nasprotno se priporoča v primernih legah zasajati orehova drevesa dobrih vrst.

## Vestnik

### Društva kmet. strokovnjakov za drav. banovino.

Po daljšem presledku, med katerim se je kmetijska služba po banovinah nanovo uredila in so se izvršila razna premeščenja kmetijskih strokovnjakov, s katerimi je bilo tudi društveno poslovodstvo prizadeto, se je na zadnji seji dne 9. maja t. l. z ozirom na odstop dosedanjega predsednika inž. Zidanška in na premestitev tajnika inž. B. Wenka v Mursko Soboto in blagajnika A. Dularja v Rakičan (Prekmurje) odbor na novo konstituiral.

Za poslevodečega podpredsednika društva je bil soglasno izvoljen kmetijski svetnik g. V. Rohrman, za tajnika pa g. F. Kafol. Kot pomočnik se je kooptiral za blagajniške posle g. A. Rožet. Na seji so se obravnavala razna društvena vprašanja. Določil se je dan sestankov za člane odbora, in to vsako prvo sredo v mesecu. Prvi sestanek se vrši dne 5. junija t. l., in sicer ob 18. uri v gostilni pri „Mraku“ na Rimski cesti. — K društvu je pristopilo v zadnjem času več novih članov, ki zavzemajo v javnem življenju važna mesta.

## Družbene vesti.

### † JOS. ANT. GROF BARBO.

Dne 11. maja 1930. je nenadoma umrl v novo-meški bolnici graščak iz Rakovnika Jos. Ant. grof Barbo, bivši državni in deželni poslanec, bivši deželni odbornik in referent za kmetijstvo, bivši odbornik Kmetijske družbe in načelnik kmetijske podružnice mokronoške itd. Ranjki se je na vseh teh mestih stekel mnogo zaslug za napredek našega kmetijstva. Na vseh teh mestih je izposloval s svojim ugledom in vplivom razne in izdatne podpore in se ima zlasti mokronoška podružnica mnogo zahvaliti za podpore, ki jih je uživala od ene in druge strani in ki so ji pripomogli, da se je tako uspešno razvila, da je ustanovila obsežno drevesnico v Šmarjeti in Mokronogu in veliko trtnico v Tržišču, iz katere se je oddalo tekom let stotisoče cepljenih trt, in s katerimi je bilo vinogradnikom iz mokronoškega sodnega okraja omogočeno, da so obnovili svoje po trtni uši uničene vinograde. Njegova zasluga je, da se je ustanovila Mirnska zadruga, ki je z državno in deželno subvencijo izvršila regulacijo potoka Mirne, po mirnski, šentruperski, mokronoški in pijavški dolini. Do prevrata je bil njen predsednik in našel krepko oporo v blagopokojnem Francu Prijatlju, trgovcu in posestniku v Tržišču in uglednem posestniku in županu Francu Zupančiču v Rakovniku. Kot referent kmetijske šole na Grmu je pripomogel, da se je šola l. 1910. uspešno preuredila in postavila na stališče, ki ga glede svoje organizacije v glavnem še danes zavzema. Od l. 1896. do l. 1908. je bil tudi glavni odbornik Kmetijske družbe, kjer je pomagal pri družbenih sejah z marsikaterim predlogom in dobrim nasvetom do bolj uspešnega delovanja. Pa tudi doma v lastnem gospodarstvu je marsikaj ukrenil,

kar je služilo našim gospodarjem v spodbudo in zgled. Bil je prvi, ki je kot napreden kmetovalec vpeljal takrat takozvano sladko ensilažo in sicer na prostem brez stolpov. Tega bo že 30 let. Imel je zgledno urejeno živinorejo, prej pincgavske, v zadnjem času montafonske živine, kakor tudi rejo angleških in nemških prašičjih pasem. Znano je bilo tudi lepo žito, ki ga je prideloval na svojem posestvu. Veščak je bil, pa tudi v gozdarstvu. Doma je bil mnogo let član krajnega šolskega sveta, kjer se je pri vsaki priliki zavzemal za napredek šolstva in prosvete.

Rojen l. 1862. je dočkal starost 68 let. Pokopan je bil v Št. Rupertu. Naj mu bo za njegovo zaslužno delo na kmetijskem polju ohranjen časten in hvaležen spomin!

**Bodeča žica.** Kmetijska družba posreduje nabavo bodeče žice iz bivše vojne fronte po nizki ceni od 2 Din za kg. Žica je navita na kotače, ki tehtajo 25 do 30 kg vsak in vsebujejo 250 m žice. Če se prihlasi dovolj naročnikov za njo, jo bo družba dobavila.

## Uradne vesti.

### ZAPISNIK

seje glavnega odbora Kmetijske družbe v Ljubljani dne 1. maja 1930. ob polenajsti uri dopoldne v družbeni dvorani.

(Dalje in konec.)

**Poročilo o blagovnem prometu** je podal g. ravnatelj. Blagovni promet je še vedno živahen ter ne zaostaja prav v ničnem za lanskim, da v mnogih stvareh ga še prekaša. Obaža pa se, da podružnice zaostajajo s plačili, kar je pripisovati splošni gospodarski krizi. — **Ceno za modro galico** je morala družba znatno znižati in sicer pod ceno, kakor je bila določena v zadnji odborovi seji, ker je nastala konkurenca od strani, ki niso Kmetijski družbi naklonjene. — **Dalje poroča g. ravnatelj**, da je bilanca glasom računskega zaključka za leto 1929. končana z izgubo. To izgubo je predvsem povzročilo pomanjkanje sredstev in neredno plačevanje od strani podružnic, kakortudi velika zaloga modre galice od lanskega leta, vsled česar je morala plačati družba samo za obresti nad 200.000 Din. K tej izgubi je pripomogla tudi ugodnost, ki jo je nudila družba v minulem letu podružnicam ter jim dobavljala umetna gnojila franco vsaka postaja, četudi je pri mar katerih dodajala ta umetna gnojila pod nakupno ceno. Poročevalec predlaga radi tega, da glavni odbor skleni, da se odslej ne bo več pošiljalo polvagonске in vagonске pošiljke umetnih gnojil franco vsaka postaja, temveč samo franco nakladalna postaja. — **Glavni odbor** vzame poročilo na znanje ter po kratki lebatih sklene, da se podružnicam, ki neredno plačujejo, zaračuna 1% zamudnih obresti po preteku 30 dni. Vsekakor pa naj se od slučaja do slučaja podružnicam nudijo ugodnosti v primerih, če se blago ni oddalo.

Nadalje je sledilo imenovanje zastopnikov Kmetijske družbe v srezki kmetijski odbor, v kolikor jih še ni imenovanih. Glavni odbor je imenoval sledeče svoje člane:

1. Za Ljubljano: g. Peter Hauptman, župnik in podpredsednik Kmetijske družbe na Dobrovi pri Ljubljani.
2. Za Celje: Levstik Miloš, učitelj v p. Breg pri Celju.
3. Za Kočevje: Oblak Anton, načelnik kmet. podružnice Graben 3, Sv. Gregor, p. Ortenek.
4. Za Črnomelj: Weis Leopold, načelnik kmetijske podružnice v Metliki.





50. REONI OBČNI ZBOR

# KMETSKE POSOJILNICE LJUBLJANSKE OKOLICE

R. Z. Z. N. Z. V LJUBLJANI

se je vršil dne 15. maja 1930. Prihodnje leto slavi zavod svojo petdesetletnico ter je najstarejši slovenski denarni zavod v Ljubljani in največji zavod svojega ustroja v naši državi. Iz poročila ravnateljstva posnemamo sledeče: Upravno premoženje je doseglo Din 200,335 526 77, hranilne vloge so se zvišale v preteklem letu za okroglo 20,000.000 — Din in so izkazovale ob sklepu leta 1929 Din 191,875.736 68. Posojila so se dvignila na Din 160,160.731 90, ter prirastla v lanskem letu za okroglo Din 10 000.000 —. Povpraševanje po kreditih je med letom kot pri vseh domačih denarnih zavodih popuščalo, vsled česar se je stalno dvigala vsota razpoložljivih sredstev. Po pripisu dotacij iz čistega dobička po Din 554.716 10 s se povišali skupni rezervni zakladi na častno vsoto Din 8,148 282 99.

## **Kmetovalci!** Gnojite z **apnenim dušikom**

s tem najbolj cenim, učinkovitim in rentabilnim dušičnim gnojilom  
**domačega proizvoda.**

Z apnenim dušikom ne dajemo zemlji samo dušika, marveč tudi apna. — Tudi žlahtna vinska trta, sadno drevje in vse poljske rastline so za apneni dušik prav posebno hvaležne.

Navodila o načinu uporabe, o potrebnih količinah, o rentabilnosti, dobaviteljih, uspehih in cenah apnenega dušika daje proizvajalec:

**Tvornica za dušik d. d., Ruše, pošta Ruše pri Mariboru.**

V tej tvornici se dobiva tudi „Nitrofoskal Ruše“, sestavljena na poseben patentiran način iz gnojil: apneni dušik + kalijeva sol + superfosfat.

VARNO NALOŽITE SVOJ DENAR V

## **VZAJEMNI POSOJILNICI**

V LJUBLJANI  
POLEG HOTELA UNION

OBRESTOVANJE  
NAJUGODNEJE

POSOJILA PROTI VKNJIŽBI NA  
POSESTVA, PROTI POROŠTVU ITD.

## **LANENO OLJE, FIRNEŽ, BARVE, LAKE, KIT, LANENE TROPINE**

ter vse v to stroko spadajoče blago  
prvovrstne kakovosti po solidnih cenah  
in točni postrežbi, najugodneje kupite  
pri domačem podjetju

## **MEDIĆ-ZANKL**

**TOVARNE OLJA, LAKOV IN BARV**

družba z o. z., lastnik FRANJO MEDIĆ.

Centrala v Ljubljani, podružnice v Mariboru in Novem Sadu. — Tovarne v Ljubljani, Medvođah in Domžalah.

# LJUDSKA POSOJILNICA

REGISTROVANA ZADRUGA Z NEOM. ZAVEZO

**V LJUBLJANI**

obrestuje vloge in daje posojila in kredite  
pod najugodnejšimi pogoji. — Svoje pro-  
store ima tik za frančiškansko cerkvijo v  
lastni palači. — Miklošičeva cesta štev. 6.

**HRANILNE VLOGE ZNAŠAJO NAD 180 MILIJONOV DIN.**

### Kravarja

stalnega, treznega, samskega in poštenega, se išče za malo gospodarstvo. Pismene poučbe z navedbo plače, starosti na: Dvorac „Miljana“, pošta Podčetrtek, 165

### Hiša, kozolec in njiva

je na prodaj! Naslov: Brezje št. 48, p. Dobrova pri Ljubljani, 166

### Stole

navadne in boljše za dvorane, gostilniške ali zaklopne, nadalje mize, vrtno naslanjače s platnom. Vam nudi najceneje Stolarna in strugarna Sodra-ica, Dolenjsko. (Ceniki na razpolago). 146

### Slamoreznico

brez verige in pletilni stroj 8/50 po zelo ugodni ceni prodaja: Jerančič, Ljubljana, Karlovska c. 8, 145

### Kmetijski strokovnjak

29 let star, samski, energičen, podjeten in vztrajen, dober kalkulacista, s 5 letno prakso v vseh strokah naprednega gospodarstva na Češkem, več samostojnega vodstva večjih gospodarskih objektov, išče službo oskrbnika ali adjunkta, kjer bi mogel pridobljene izkušnje uveljaviti. Nastop kadarkoli. Pišite na Upravištvu „Kmetovalca“ v Ljubljani pod: „Rentabilnost“ št. 136. 136

## CEMENT

prvovrsten, trboveljski v papirnih vrečah ima vedno na zalogi  
**OSVALD PENGOV**  
LJUBLJANA  
Karlovska c. 19, pri Rastoharju.



## X. JUBILEJNI VELESEJEM

V LJUBLJANI OD 29. MAJA, DO 9. JUNIJA 1930.

Največja tovrstna prireditelja v državi. 40.000 m<sup>2</sup> obsega 9 razstavnih zgradb. 800 razstavljalcev. Tovarniške cene vseh vrst blaga. Špecialni oddelki: tekstil, usnje, papir, pohištvo, avtomobili, stroji in kovina, poljedelski stroji, perutnina. Obsežno zabavišče. Stanovanja preskrbljena. Legitimacije Din 30.—. Prodajajo denarni zavodi, železniške postaje, trgovske in obrtniške organizacije, Putnik itd. Slavimo 10 letnico obstoja velesejma!



J. BLASNIKA NASL.

## UNIVERZITETNA TISKARNA

LITOGRAFIJA OFFSETTISK KARTONAŽA

ZALOŽNIŠTVO VELIKE PRATIKE

VREČICE ZA SEMENA

NAJSTAREJŠI GRAFIČNI ZAVOD JUGOSLAVIJE

IZVRŠUJE VSE TISKOVINE NAJCENEJE IN NAJBOLJ SOLIDNO

USTANOVLJENA LETA 1828

## „Težakovo olje za živino“

pošilja se samo v ročkah, kakor jo kaže spodnja slika. Olje, ki ne bi bilo v takšnih originalnih ročkah je potvorba brez vrednosti.



Olje zahtevajte pri tvrdki

## M. TEŽAK ZAGREB

GUNDULIČEVA ULICA 13,

direktno, ali pri onih trgovcih, ki so pooblašteni za prodajo „Težakovega olja za živino“ od tvrdke dobaviteljice.

Ustanovljena leta 1881.

# Celjska posojilnica d. d. v Celju

v lastni hiši „Narodni dom“

Sprejema hranilne vloge od vsakogar, jih obrestuje najugodnejše, nudi popolno varnost in izplačuje točno. — Izvršuje vse denarne posle, kupuje in prodaja tuj denar ter čeke na inozemstvo. Izdaja Uverenja za izvoz blaga.

Za varnost hran. vlog jamči poleg lastnega aktivnega premoženja po Din 100 milijonov še lastna glavica in rezerve, ki znašajo skupaj nad Din 14.500.000.—

**MARIBOR**  
Aleksandrova c. št. 11

Podružnici:

**Šoštanj**  
(v lastni hiši)

