

Letna plača 1 for. 50 kr.
Društveniki dobivajo
list brezplačno.

Delaj, nabiraj, pomnožuj.



Učitelji in nepremožni
kmetovalci plačajo
le po 75 kr.

Slovenska čebela.

Družbeni list za prijatelje čebelarstva
po Kranjskem, Štajarskem, Koroškem in Primorskem.

Obseg: Med. — Nekaj o prezimovanju čebel. — Čebelarstvo orodje novejših časov. — Méd — vesoljni lék. — Naj večí pavilon — čebelnjak. — Poročilo iz Solnograškega. — Poročilo iz zahodnega Ogerskega. — Prašanje. — Posestvo se išče. — Zapisnik odborove seje 16. jun. 1874 v Ljubljani. — Čebelarstvo orodje udom za polovično ceno.

Méd.

(Po bar. R. Illustr. Bienenzuchtsbetrieb.)

Méd! kje si domá? Maloktero reč je narava tako skrila, kakor méd. Vsim je znana beseda in reč, pa vendar nobeden ne more pokazati in reči: tù le, méd raste. Iz raznih snov pri ugodnih pogojah nam ga ljube čebelice napravljajo; toraj pomislimo nekoliko, kako se to godí.

Sladkor t. j. sladke snove za napravljanje medú dobivajo čebele iz cvetličnih čašic, ali pa na listnih perescih rastlin. Kar čebele na zelenem rastlinskem listju dobivajo, ljudje imenujejo navadno „mana“, ter sploh napačno mislijo, da te sladčice padajo iz zraka, ali pa da ga rastlinsko ali drevesno perje iz sebe izločuje ali tako rekoč iz sebe poti. Ker je bilo od tega že govorjenje v „Slov. čebeli“, danes le v kratkem rečemo, da to, kar ljudje imenujejo „mano“, ni rastlinski méd, tedaj ne izpuhti iz drevesnega perja, tudi iz zraka ne pada, kakor rosa ali megla, ampak mana je živalski izloček ali izvržba neke listne uši ali mušice. Tako mešičevje sedí vselej na spodnji strani peresca ali šilovja in sicer naj rajši na lipi, jesenu, vrbovji, hrastu, javorji in smrečji tudi na grahu i. dr. ter izločuje neko lepljivo tekočino, ktera na spodej ležečo pravo stran listja pada. Te živalske sladkorne izločke je nektera leta prav veliko; méd pa iz nje ni kaj veliko vreden, ter je nekako vlečljiv in smolnate slasti. Izvedeni čebelarji sploh trdijo, da čebele, ktere imajo veliko takega medú, v hudi zimi trpijo naj več po grízi ter jih veliko več pogine, kakor čebel z ajdovim ali drugim medom; kar je prav lahko verjetno.

Naj več medú pa čebele dobivajo in serkajo iz dna čašic cvetličnega cveta, ki se zato tudi médniki (nectaria) imenujejo. Nabira se tù vedno in mnogo sladkornih snov in vlažnost, da se le malokdaj čisto vsušijo, čeravno mnogokrat hudi vetrovi in topli solučni žarki izhlapienje prav zeló pospešujejo.

Navadno je najbolj medeno cvetje takih rastlin, ktere cvetó v malih, gostih šopkih; tedaj kterih cvet je vršičast, kozuljast ali grojzdat; potem cvetje takih rastlin, ktere navadno dolgo cvetó, ter vedno novo cvetje nastavljajo, n. pr. ajda, goršica, resje, nektera deteljna plemena i. t. d. V take čašice tedaj čebele svoj proti koncu vedno bolj ošpičeni rilček vtikajo in medene snove srkajo, dokler si ne napolnijo golžunčeka ali mešička, ter nasitene se domú povračajo. Večkrat si nalagajo tudi cvetnega praha na nožice (obnožje) ter tako delajo ob enem za hrano delalnih in mladih tovaršic. Opomniti moramo, da pri tem delu se čebele vsedajo le na cvetlice ene vrste, dokler se ne nasitijo; tako po modri Stvarnikovi naredbi oplodujejo cvetje le enega in ravno tistega plemena, ter izrodne izvržeke plemen zabranujejo.

V panj prišlim obloženim čebelam pridejo brž na pomoč mlajše čebele, ktere navadno zalego ogrevajo in oblegajo, ter jim prinešeno odvzamejo. Z žlezo svojih slinivk predelavajo prinešeno sladkorno tvarino v méd, kterega potem vselej v najvikše piskrce ali satne celice spravljajo, dokler ni sat napolnjen. Le kedar je prav dobra paša in blizo izrigajo stare, delalne čebele prinešene medene snove v naj bližniše prazno satovje, da se vračajo hitrejše po novo tvarino. Prinesene surove sladkorne snove predeljujejo vedno mlade čebele, ktere zavolj ogrevanja zalege v panju ostajajo.

Cvetje daje v svojih raznih delih več ali manj medenih snov; prav redke pa so rastline, ktere bi po svojih listih sladke soke izločevale. V številu teh je vsemu svetu znan — bob in grahorica (vicia faba, vicia sativa.) Prilistek ali medevetni list ima malo črnorujavkasto jamico ali progico, v katero se nabera kapljica sladkega soka. V obilni rosi ali tudi malem dežji čebele rade obiskujejo take prilistike; méd pa nima nobene posebne dobrote, ampak je vodén in malo sladek.

In zadnjič daje medene snove list navadnega in peceljnostega hrasta (*quercus sessiflora et pedunculata*) v takih gojzdih, kjer raste hrastovina in borovje vkup. Na spodnji strani lista se zaradi ugriza nekega štrigovca ali rivčastega kebrčeka nabira neka sladčica, katero čebele v pomanjkanji boljše paše iščejo in domu nosijo. Posebne dobrote tudi ta listni méd nima.

Nekaj o prezimovanji čebel.

A. Schmidt.

Naj podam v naslednjem spisu čebelarjem, posebno začetnikom, nekatere vodila za prezimovanje čebel s premakljivim satovjem. Če jih spolnujejo, upam, da se bodo mnogo škode obvarovali; saj jaz nisem že več let zelo óslabljenega ali celó mrtvega panja spomlad imel. Komur pa ni svetovati, mu tudi ni pomagati; tak naj pa tudi sam sebi škodo pripisuje, ker je bil preneveden ali prezanikrn, svojim čebelicam pripravnega počivališča čez zimo poskrbeti.

Paziti je tù treba: 1. na stanovanje, ali čebelni panj; 2. na ljudstvo in njegovo imetje.

1. Čebelni panj mora biti sam topel, ali pa tako narejen, da se jih lahko več vstric in drug vrh drugega dene, da ogrevajo panjevi drug drugega medsebojno. Zatoraj naj bo les za panje navadno po palcu debel. Odevanje z mrvo in drugo šaro ni priporočevati, ker se dostikrat noter miši vgnjezdijo, ter čebele poškodovajo, ali saj zeló nadležvajo.

Prostor v panju mora biti množini čebel primeren; močne čebele potrebujejo več, slabeje pa manj prostora. Močnim čebelam škoduje veliko bolj, če imajo premalo, kakor če imajo preveč prostora; nasproti pa slabim več škoduje, če se jim preveč, kakor, če se jim premalo prostora v panju odloči.

Prijazni jesenski dnevi nam najbolj zanesljivo pokažejo, koliko prostora vsak panj za zimo potrebuje. Kolikor prostora čebele v panju napolnujejo ali zasedajo popoldne o prijetnem jesenskem dnevu, toliko prostora jim pusti čez zimo, ter do tje dilico pomakni. Steklena oknjica niso prav dobra, ker so premrzla. Vse špranje se morajo zamazati, da ne more vlažnost in toplota uhajati. Vsa ta dela naj se pred zimo toliko zgodaj opravijo, da čebele zamorejo vse ostale špranje še same zaljepiti. Zadnji ostali prazen prostor je treba s kako toplo tvarino zamašiti.

Pri stoječih panjih, kateri imajo žrelce le na izletnici, je dobro kakih pet palcev višje ozke špranjice za zrak vrezati.

2. Ljudstvo in njegovo imetje. Vsak panj mora imeti dovolj polnih in praznih satov. Kdor bi hotel čebele prisiliti, da bi sedele na polnem satovji, ter jim vse prazno satovje pobral, bi slabo opravil. Čebele se v takem panju kaj lahko prehladijo in ravno najmočnejši panji za grižo odmrjejo. Čebelam se mora prazno gujezdo pustiti. V primeri naj bo tretjina praznega in dve tretjini polnega satovja v panju. Medú naj bo kakih 20 funtov, da ne bo treba s pitanjem čebel po zimi nadleževati. Polno satovje naj leži drug za drugim; med polnim satovjem praznega pustiti, je velika napačnost. Če v hudi zimi čebele na prazen sat zadenejo, dostikrat lakote poginejo. Prav dobro je, da se rojem dá kak sat iz starega panja; ker stareje satovje je toplejše za zimo, kakor mlado in tudi ima stareje satovje zraven čistega medú večidel kolikor toliko cvetličnega medú, kar čebelam za zalego posebno za prvi začetek zlasti dobro služi.

Kar ljudstvo tiče, ne moremo posebno začetnikom nikoli zadostno priporočevati, da naj slabih panjev nikoli ne prezimujejo. Boljši je dva močna za pleme pustiti, kakor šest slabih. Medú potrebujejo ravno toliko, mnogokrat pa tudi več, dobička pa spomlad večidel ni nobenega — dostikrat pa tudi spomladi ne doživijo. Ravno tako skušamo, da v jesen le dobri panji kaj nanesajo, slabi komaj za-se za prezimovanje, ali pa še tudi tega ne. Enako je, kar roje tiče. Močni panji dadó po dva, tri roje; slabi pa komaj enega — spet slabega, večidel pa nobenega. In hudo zimo preživijo le močni panji, slabi malokdaj. Če ne umrjó glada, pa odmrjó zavolj mraza. Kedar spomlad nena doma po toplih mrzlih dnevih nastanejo, takrat zgubi vsak panj mnogo čebel; pol močnemu panju se zguba kakih stotin čebel ne pozná veliko, slab pa dostikrat tako opeša, da mu ni živeti ne umreti.

Imá pa čebelar v jesen le lahke panje, v čebelnjaku, naj jih združuje dva, tudi tri vkup, dokler so zadosti močni; gotovo bo imel veči dobiček z malim številom močnih panjev, kakor z velikim številom slabih, kateri nam navadno napravljajo obilno truda in stroškov brez dobička. Marsikomu pa celó na zadnje vse čebelarstvo pristudijo, da ga popusti, ter pravi: S tem ni vse vkup nič — muha ne dá kruha.

Močne čebele naj obsedajo v jesen dvajset satov; srednje naj obsedajo dvanajst satov; ktere pa saj deset satov ne morejo pokrivati, naj se z drugimi združijo, ali pa naj se jim potrebno množino čebel dodá. Satovje, ktereга imamo tû pred očmi, je navadne mere premakljivega delovanja t. j. devet in pol palcev dolgo in 5–6 palcev široko.

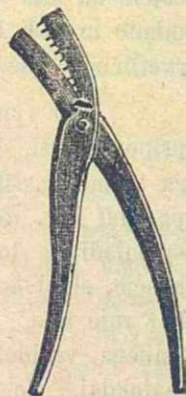
Še ene pogoje dobrega vspeha ne smemo pozabiti. Kedar panjeve za zimsko stanovanje pripravljáš, ne pozabi paziti, kakošno matico ima panj. Matica, ktera je že tri leta gospodarila, ni vredna, da bi čez zimo za-njo skrbeli. Mogoče, da bi bila še drugo spomlad rodovitna, mnogokrat pa ni. Ti matica čez zimo odmrje, ali ti prihodnjo spomlad ni več rodovitna, ali le trote povija, je panj celo leto zastonj v čebelnjaku, ali pa še celó popolno zgubljen. Se le na srečo „kakor kane, tako stane“ zanašati, ne svetujemo nikomur, še najmanj pa začetniku čebelarstva, ker lahko se mu prigodí, da bo kmalo vse popustil. Kdor starosti matice ne vé, naj jo po končani paši (še boljši proti koncu paše) pregleda. Matica, ktera po satovji urno lazi, kakor mlada ali nerodovitna, zlasti če je z malo zalego, kolikor je je še tak čas v panju, vse v redu, se sme brez skrbi za pleme pustiti.

Kdor s svojim čebelnim ljudstvom tako ravná, se sme nadejati, da njegov trud ne bo zastonj.

Čebelarstvo orodje novejših časov.

1. Satne klešče so orodje, ktereга raba je čebelarjem, ki imajo premakljivo satovje, sama po sebi očitna. Služi namreč v to, da ni treba romčekov z roko prijematí, ampak s temi kleščami se lahko ven iz panja jemljejo in nazaj v panj devajo, pa čebelar ni v nevarnosti, da bi z golo roko sat prijemaje kako čebelo pritisnil in pičen bil.

Klešče so navadno devet palcev dolge (kdor bi hotel daljše imeti, bi bilo lahko pomagati) sicer podobi popolno enake, le s tem razločkom, da zobci niso tako dolgi, kakor podoba kaže, ker bi se preveč v les zajedali, ampak čisto plitvi, le toliko, da se zamore sat s kleščami trdno prijati.



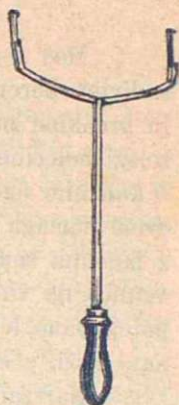
Satne klešče.

2. V enaki namen služijo satne vilice. Za rabo so toliko boljši, ker z njimi se sat nikoli ne more raniti, kar se pa s kleščami lahko zgodí. Na

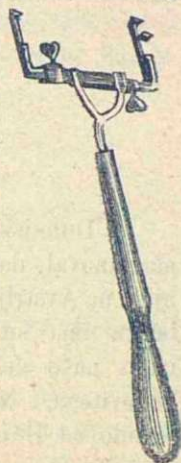
obeh rogljih je po širjavi romčeka prostor za četrt palca vpiljen, da se romček lepo v zarezo vleže. Prijemljeta se z vilicami oba konca zgornje dilice med stranicama panja in romčekov. Ker so satne vilice še nekoliko daljše, kakor klešče (z rožičkom vred so dolge kakih 14 palcev), se ž njimi lahko seže dalječ v panj, ter je nevarnost pika toliko manjša. Kdor bi hotel še daljše imeti, si bo že vedel pomagati. Paziti je treba le edino na to, da sta rogla drug od drugega ravno toliko narazen, kakor so romčeki široki; kovaču je treba toraj natančno mero notranje svitlobe panja dati, ker le četrt palca preširoke ali preozke vilice ne služijo več. Iz tega je tudi razvidno, kako je treba paziti, da bodo vsi panji in romčeki enake širivosti in kako močno je željeti iz raznih oziror, da bi se vsi čebelarji enake širivosti satnikov poprijeli.

3. Bar. Rožič-eve satne vilice se od unih le v tem razločijo, da sta rogla premakljiva, se toraj vilice lahko naredijo ožje ali širje, kakoršna je širivost satnikov. Ker sta roglja premakljiva, se pomeri notranja svitloba panja, rogla se potem iz nožnice raztegneta, da sta kake dve črti manj narazen, kakor je širivost notranje svitlobe panja in se trdno z vrtelom privintata.

Satne vilice služijo prav dobro zlasti začetnikom v čebelarstvu in sploh vsim, kateri se čebelnega pika bojijo; tedaj zeló vsim čebelarjem. Gotovo je malo čebelarjev, da bi jim čebelni pik kolikor toliko bolečine in otekljine ne napravljaj, še manj pa takih, da bi jih čebele nikoli ne pikale. So pa vendar tudi čebelarji, katerih čebele nikoli ne pikajo in tudi drugi, katerim čebelni pik komaj toliko prizadene, kakor če jih muha ali komar piči. Al, ko bi samo taki čebelarili, bi svet poznal malo potic in družih medenih sladčic.



Satne vilice.



R. satne vilice.

Méd — vesoljni lék.

O medu vé sedajni svet marsikaj; pa gotovo ne toliko, kakor nekajni svet. Da smel bi staviti sto na eno, da naj izvrstniši čebelar in zaabiti tudi sloveč zdravnik — naj že zdravi z rujavkasto vodo ali z belimi kroglicami — ne vesta polovica tega, kakor so vedli pred dva tisuč leti mogočni Rimljani. Al kdo verjame ali ne, podamo tu nekoliko iz zdravniškega zapisnika Rimljana Plini-ja 25, 8—10:

a) Notranje bolezni:

Méd s kisom ozdravlja glistne bolezni, méd s česnom krvno bluvanje; méd s poprom kolcanje, z makom sušico sapnika, z zlezino lešaje in turove v ustih; méd s sladkim janežom kašelj s krvnim bluvanjem, z lorberjevim perjem nadušljivost i. t. d.

b) Unanje bolezni. (Plin 20—27 div.)

Méd z redkvijo ozdravlja prsno gnojenje; z olupki redkve rane udarca, z divjim korenjem ali merkevcom ozdravlja raka in temu podobne rane; z vinom in grenkimi mandeljni se rabi o pasjem vgrizu; s sokom morskega luka (čebule) tolaži bolečine v ledji; méd z dišečo rutico in soljo ozdravlja vgriz steklega psa, s kuhanim figovim perjem omehčuje oteklino, očiščuje vsakoršne turove, s skorian-drom pomaga v bulah in trdinah, z voskom v udarcih, ki so s krvijo zasedeni, z lanenim semenom v spuščajih in mozolih; méd z oljem se rabi za klistire; z vrtnico na vinu kuhani méd pomaga o prerezanji in poškodovanji čutnic, z na pol kuhano lečo pomaga o spečenini, méd zmešan s figovim pepelom o razpokani koži, s soljo in moko o izpahnjenci udev i. t. d.

Naj zadostuje, če ravno je komaj polovica tega, kar pisatelj Plinij našteva. Naj tudi ne bo vse res — nobenemu hvalisanemu leku (zdravilo za vse bolezni) ne vrljamo veliko, vendar je iz tega razvidno, koliko so nekaj méd čislali, in tudi je res, da je méd dobro zdravilo v marsikterih notranjih in unanjih boleznih. Znabiti še drugikrat kaj od tega.

Naj veči pavilon — čebelnjak.

Dunajsk kmetijsk časopis: „Wiener landw. Zeitung“ je pred nekaj časom naznanoval, da je pri čebelarški šoli v Simmering-u blizu Dunaja naj veči čebelnjak na Avstrijskem. Pozneje se je naznanovalo, da grof Sprincenstein v Salnbergu ima še veči čebelnjak za 100 panjev. Dunajsk časopis po tem takem malo naše čebelarstvo pozna, ker 100 panjev imeti nam ni nič takó posebno čudovitega. Naj priobčimo pogovor dveh čebelarjev pred mostom. Govorjenje je bilo od Dunajske razstave sploh in posebno od čebelarke razstave v Simmering-u. Ker nekdo pravi, da je tudi čebelarstvo občudoval, ga društveni čebelar prša: No prijatelj, je bilo lepó v Simmering-u? Čeb.: O da, in še kako! mu ta odgovori. Al stalo me je pa tudi šembrano drago; ker ni se dalo vbrantiti, da bi ne bili romali s slovečimi čebelarji kmalo v to, kmalo v drugo krčmo. Pa naj si bo! saj pa tudi vse svoje žive dni ne bom pozabil, da sem vidil naj veči „pavilon“, in to je že vredno 150 gld.!! Dr. čeb.: Takó! ta mora res strašno velik biti? Čeb.: Res, da je velik! le pomislite sto panjev vkup in več ko polovica polnih čebel! Dr. čeb. smehlja: Ni mogoče! Veste oče! manj bi bili izdali, ko bi bili lepó doma ostali. Krčem je tudi po Kranjskem zadosti, in pavilon za 198 panjev bi bili lahko pri nas v Smereku zastonj vidili in za nameček še tri druge čebelnjake, v ktere tudi po 100 panjev gré. Čeb. začuden: Kosmata kapa! Sem mar li vedil?!

Poročilo iz Solnograškega.

Dr. ud Al. Absman učitelj.

Zadnje tri leta se je na našem pogorji čebelarstvo jako povzdignilo. Bolj in bolj se širi delovanje s premakljivim satovjem, ter se vidijo ležeči panji z romčeki, Berlepš-evi, Scheidler-jevi stoječi panji mnogokrat v enem čebelnjaku. Tudi razna plemena čebel so te leta k nam priromale: slavnoznane marljive „Kranjice“, pisane, s pikom vedno pōstrežne „Lahinje“ in črnohalne „Nemke“. Nemka gospoduje, in je tudi za naš gorati, vetrovni kraj ne mara naj boljša. Pridelka že več let nimamo nobenega; letos smo od začetka se nadjali dobre letine; al čebelnjakov si z roji nismo napolnili, pač pa je nekaj več medú.

Meseca aprila smo imeli prav toplo vreme, katero nam je mnogo rojev obetalo; ali majnik je bil skozi in skozi neprijazen ter nam je vse roje pokvaril. Pričakovali smo po tem takem roje meseca junija, pa naša nemka nam je popolno odrekla; Kranjice pa so prav veselo rojile in mnogo lepih rojev dale.

Meseca julija je bilo vreme spet lepo in paša za čebele toliko dobra, da smo z izmetalnico pomagali čebelam in sebi, ter bili s pridelkom prav zadovoljni. Le škoda, da je tū navadno o poletji deževno vreme, da med desetimi leti je komaj eno, katero bi se smelo za čebelarstvo srednje imenovati.

Poročilo iz zahodnega Ogerskega.

Dr. ud Izidor Michaelis župn. v Kiseku.

Dasiravno ni tū nič nenavadnega in čudovitega, vam vendar ko društven ud nekoliko o našem čebelarstvu poročam.

Čebel je v okolici Kiseka (Güns-a) precej veliko; pri zadnjem popisovanji so jih pa čebelarji tajili, kakor kača noge. Le za 111 panjev so povedali, dasi jih imá en sam čebelar čez sto (n. pr. je ravno tak čebelarski velikoposestnik namest za 100 le za 12 panjev povedal, ker se je bal, da bi mu ne bil še večji davek naložen). — Tudi biva tū g. Janez Daks, kateri je l. 1870 čebelarskemu svetu naznanoval, da in kako se zamore prisiliti, da bo matica tudi vjeta in zaprta obhrojena — oplodena. Gosp. Daks je res izvrsten čebelar, al tega se je ne mara vendar že prepričal, da se je takrat motil, ko je to svetu naznanoval.

Kisek je prav v prijetnem dolu, ker je mnogo vinogradov, lepega polja in travnikov. Kar čebelno pašo tiče, imamo tri pglavitne čase za-njo. Prvo pašo imajo na cvetju sadnega drevja, drugo na kostanju in lipi, in tretjo v ajdi. Pri vsem tem imamo čebelarji malokdaj bogato žetev. Cvetje nam posmodijo mnogokrat pozni, spomladni mrazi; o poletji vibrajo navadno hudi vetrovi in v jeseni deževno vreme, ali pa nam celó v začetku meseca septembra mraz — slana ajdov cvet popari. Bolj proti severu, le malo ur od nas, imajo čebelarji večí del boljše pridelke; zlasti zarad obilnega smerčja.

Tudi sem zapazil, da naše čebele ne marajo za borovničevje, belo deteljo in več takih cvetlic, ktere čebelarske knjige posebno hvalijo. Znabiti je to zarad

tega, ker je pri nas posebno debela zemlja: saj se sploh misli, da rastline v peščenem svetu dajejo več medú.

Za čebelarstvo se pri nas ljudstvo še veliko premalo zmeni, za napredek pa še manj. Premakljivega delovanja je pri nas prav malo, čebelarijo še večidel s peharji. Spomlad roje ogreniti in v čebelnjak postaviti, v jesen močne in slabe zažvepljati, srednje pa za pleme pustiti in vse čebelarstvo je pri kraji.

Letina je letos dobro srednja. Naj lepše vreme je bilo meseca aprila; čebele so bile silno dobre in zidali smo — zlate gradove. Komaj pričakovan, navadno prijeten majnik, je bil popolno grd in zimski, vse nam je pokvaril, da marsikje so čebele glada pomrle. Junija in zlasti julija pa je bilo spet lepo in čebelna paša naj boljša — močni panji so bili na enkrat polni. Šel sem tedaj po izmetalnico, pa — naravnost povem — nekako s strahom, toliko bolj, ker sem večkrat čital, da se satovje lahko poškoduje, mlado pa redko kdaj celo ohrani. Al v naj večje veselje sem se prepričal, da, kjer se to zgodi, je le nerodnost čebelarjeva kriva (če sicer satovje ni bilo že pred poškodovano). Poskušal sem naj pred s starejim, potem z mlajšim; pokvaril se mi ni tudi sat ne. Gotovo je, da v dobrih letinah zamoremo še le zdaj s pridom čebelariti, in da je za blago iznajdbo vsak čebelar c. kr. majorju g. Hruški naj večo hvaležnost dolžan.

Prašanje.

Dr. ud g. Metzger iz Rajhenhall-a praša: Zakaj čebele popustijo zalego in matico, ter gredó v gojzd?

Odg. Navadni vzroki so: Pomanjkanje medú, premrazenje zalege zaradi naglega vremenskega spremena, gnjila zalega, pomanjkanje prostora in tedaj prevelika vročina v panju, prevelik ropot v čebelnjaku ali preblizo čebelnjaka, in včasih — ne vemo nobenega pravega vzroka. Nek Amerikan vé nov vzrok, ter dokazuje v časopisu „American Bee Gazette“ l. 1867, da včasih čebele, čeravno imajo rodovitno matico, zdravo zalego in polno medú, vendar panj popustijo, ker za svojo bogato zalogo ne vedajo; zalepljen méd se namreč zaradi vednega prelazovanja čebel posteklení — zledení. Kakor hitro pa je čebelar zalepljen méd v drugih panjih odprl, niso nobene čebele več svojega panja popustile. Če Amerikanec res pravo vé kali?

Posestvo se išče.

Nek izvrsten čebelar se želi proseliti v tak kraj, kateri bi bil za čebelarstvo prav pripraven in ugoden. Zato želi ne preveliko posestvo kupiti ali tudi za več let v najem vzeti. Kdor bi bil pripravljen, tako posestvo oddati, naj se oglasi pri vredništvu „Slov čebele“.

Zapisnik odborove seje 16. jun. 1874 v Ljubljani.

Pričujoči: Gg. baron Rožič, župn. Jerič in dr. Razlag.

1. Pogodba, katero je sklenilo Kranjsko čeb. društvo z društvom Štajerskim za povzdigo čebelarstva v Gradcu, je bila v dveh izvornih spisih podpisana in en spis društvenim pismom priložen.

2. Prošnja čebelarskega društva do vis. c. k. ministerstva kmetijstva za državno podporo je bila prečitana in podpisana.

3. Prošnje nekterih učiteljev za denarno pomoč, dá bi zamogli med počitnicami čebelarsko šolo obiskovati, so bile rešene s tem, da se odgovor odloži do časa, dokler bo prošnja za državno podporo rešena.

4. Predlogu predsednikovemu, naj bi se v društvenem listu rastline in čebelarsko orodje itd. s kakimi tremi ali štirmi narisanimi podobami razjasnovale, ter se list po moči in potrebi razširil, je bilo pritrjeno in za to k večem 100 gld. na leto odločeno.

5. O predsednikovem načrtu zastran potrebnega spremenjenja §. 5. društvenih pravil se je vsestransko posvetovalo in predlog je bil s tem sprejet, da se dvakrat in sicer v listu meseca avgusta in novembra očitno razglasi.

6. V zadnji seji sprejet predlog, da bi se ne le panj, ampak tudi drugo potrebno orodje udom po nižani ceni dajalo, se reši s tem, da se orodje imenuje, katero se bo po nižani ceni dobivalo, in imenik s ceno vred razglasi. (Glej priloga B.)

Priloga A k zapisniku odborove seje 16. junija 1874.

Odbor „Kranjskega čeb. društva“ razlagaje in dopolnovaje §. 5. društvenih pravil sklene s tem pristavkom, da sklepu čez leto sklican občni zbor pritrdi sledečo spodaj objavljeno spremembo pravil, in sicer gledé na-to:

ker je silno potrebno, da se pravice in dolžnosti udov Kranjskega čeb. društva, ki pa živijo in so državljani Ogerskih ali družih inozemskih dežel, prav očitno in na tanjko določijo;

ker tiskarni stroški za dvojni društveni list: „Slov. čebela“ in „Krainerbienne“ vsako leto precej veliko znašajo;

ker je želeli, da bi se društveni list za $\frac{1}{4}$ pole zvikšal ter je tudi sklenjeno v razjasnenje narisane podobe prinašati in se bodo toraj tudi stroški za tisk in papir zvikšali;

ker bo zarad vednega narašanja udov sčasoma treba društvenega računarja ali tajnika postaviti;

ker stroški za veliko diplomu društveni denarnici več zgube, kakor dobička obetajo;

in zadnjič gledé, da se zná sčasoma vir državne podpore vsušiti in da je tedaj odbor za tak primerljaj dolžan poskrbeti, da ne bo društvo brž nehalo, ampak zamore na lastnih nogah stati, zato odbor sklene:

da se za naprej §§. 5. in 7. tako glasita:

§. 5. Društvo je vstanovljeno, kedar več udov Kranjskih čebelarjev in čebelarjev sosednih dežel pristopi; tudi pa zamorejo pristopiti prijatli čebelarstva Ogorskih in ptujih dežel.

Udje društva pa so a) častni; b) dopisovalni; c) vstanovni; d) podpera-joči, in e) delavni in sicer: 1. ki celoletno plačo odrajtujejo, 2. ki le polovico plačujejo in 3. udje Avstrijskih in inozemskih ptujih dežel kot naročniki društvenega lista.

V §. 6. društvenih pravil imenovane pravice uživajo vsi Avstrijski državljani; čebelarji iz ogorskih in inozemskih dežel, ki niso Avstrijski državljani, smejo zahtevati le prejem društvenega lista brez stroškov in pravico k društvenim zborom hoditi.

O sprejetji dobivajo vsi udje malo diplomu, ktera služi tudi kot izkaznica za vstop k društvenim zborom. Veliko umetno izdelano diplomu dobijo pa le po posebni želji udje, ki plačajo za-njo 1 gld. Za sprejem plačajo udje pri vpisu enkrat za vselej 1 gld., 50 kr. ali 25 kr.

Dolžnosti udov.

§. 7. Udje so sploh dolžni društveni namen povsod pospeševati; posebno pa:

a) Častni udje nimajo nobenih posebnih dolžnosti;

b) dopisovalni udje so dolžni vsako leto saj za dve do tri tiskane strani izvirnega spisa poslati, sicer se bo njih imé iz števila udov zbrisalo in to v listu naznanilo;

c) vstanovni udje plačajo enkrat za vselej 15 gld., potem 1 gld. za sprejem in 1. gld. za veliko diplomu;

d) podpirajoči udje plačujejo na leto po 3 gld., potem enkrat za vselej 1 gld. za veliko diplomu;

e) delavni udje (Avstrijski državljani) plačujejo na leto: 1. imenitniši 2 gld., potem enkrat za vselej za sprejem in malo diplomu 50 kr. (Če želijo veliko diplomu 1 gld.), 2. delavni, pa nepremožniši udje (Avstrijanski državljani) plačujejo na leto 1 gld., za sprejem in malo diplomu enkrat za vselej 25. kr. Pravico le polovično letno plačo odrajtovati imajo vsi ljudski učitelji Avstrijskih dežel in vsi kmetovalci po Kranjskem, Štajarskem, Koroškem in Istrijskem (Primorskem) z vsemi društvenimi pravicami. (Posestniki družih kronovin, učitelji višjih šol in profesorji plačujejo celoletno plačo).

3. Udje zamorejo pa tudi vsi drugi biti (Avstrijski in ptuji državljani), ki plačujejo 1 gld. letne plače in enkrat 25 kr. za sprejem, vendar pa družih

pravic nimajo, kakor da kot naročniki brezplačno društveni list prejmljejo in sicer ktereга želijo: nemškega ali slovenskega.

Letna plača za prihodnje leto se navadno vplačuje do konca decembra; kdor do tega časa ne plača, bo iz društva zbrisan. Predsednik zamore — sicer če hoče — letno plačo s poštno povzetnico tirjati; 15. januarja pa bo vsaki, ki ni plačal, zbrisan; list se ne bo dpošiljal in sicer nehajo vse društvene pravice. Kdor pozneje želi plačati, mora plačati kakor vsaki nov ud.

Oglasi za pristop k društvu brez pridejane letne plače ali v denarjih, ali po poštni nakaznici, se ne sprejemajo.

Društveni list prejemajo častni in vstanovni udje v obeh jezikih; podpe-
rajoči, dopisovalni in delavni udje pa v tistem jeziku, v katerem ga želijo. Kdor bi pa želel obojni list prejemati, plača 1 gld. več. Kdor pozneje kak prejšni letnik želi, ga dobi za 1 gld. 10 kr.

Kdor si hoče list brezimno od leta do leta po pošti naročiti, mu veljá 3 gld. 24 kr.

Sklepi odborne seje so veljavni od dneva razglašenja. Poprejšne ude vendar ne zadevajo, ampak še le za l. 1875 plačajo spremenjeno letno plačo.

Priloga B k zapisniku odborne seje čeb. društva 16. junija 1874.

K šte. šesti (glej zapisnik odborne seje 16. junija 1874.) sklene odbor sledeče:

Vsak Avstrijski državljan kot ud Kranjskega čebelarskega društva ima pravico vsako leto do 7 gld. panjev in družega čebelarskega orodja po znižani ceni si naročiti.

Denar se mora v listu ali po nakaznici poslati, ker drugač se orodje ne bo pošiljalo.

Vsak naročnik mora do dveh mesecev potrpeti, ker vsim na enkrat, ni mogoče poslati, zlasti kedar je treba veliko naročenega še le izdelovati.

Naroča se pri vodstvu društva g. baronu Rožiču (Smerek, P. Pösendorf).

Imé, priimek, stan in stanovanje, pošta in zadnja železniška postaja bodi razločno pisano. Vsakemu naročevanju naj se priloži za vožni kolek in zavitke od cene naročenega za vsaki goldinar po 5 kr., manj pa ne kakor 16 kr. (Kdor hoče, tudi poštne marke lahko namesti denarja pošlje).

Kdor več naročí, kakor za 7 gld., plača popolno ceno, ne polovično, ko-
likor je čez 7 gld.

To pravico smejo zahtevati le Avstrijski državljani takraj Litave.

Sklep zadobi svojo moč precej po razglasu, t. j. 1. septembra t. l.; ven-
dar ima predsednik pravico sklep ustaviti, če bi društvena denarnica tega ne premogla.

Čebelarsko orodje udom za polovično ceno:

1. Polležeči društveni panj (b. Rožičev)	1	gld. —	kr.
2. Društveni ležeči panj	2	„ 25	„
3. Društveni polstoječi panj (Berlepšev)	2	„ 25	„
4. Društveni ležeči panj z dvojno steno	3	„ 50	„
5. Trojni strojček (b. Rožičev) za izdelovanje romčekov	2	„ —	„
6a) Médna izmetalnica, izpraznovalnica (Rotschütz'sche Honig- schleuder)	7	„ —	„
6b) Izmetalnica z železnim kolescom	8	„ —	„
7. Satno gladilo	—	„ 45	„
8. Satni jež	—	„ 45	„
9. Trotnik, trotovnica	—	„ 50	„
10. Matična izgojilnica (b. Rožičeva) za društveni panj	—	„ 75	„
11. Satne vilice (b. Rožičeve) za vsako širokost panja	—	„ 80	„
12. Satne vilice neraztegljive za društveni panj	—	„ 25	„
13. Rojna brizgalnica	1	„ 15	„
14. Satne klešče	—	„ 40	„
15. Zaklopnica, rojni sak (da se roj iz veje ogrne brez lestvice)	1	„ 5	„
16. Rojna mreža (da se roj precej pri žrelu vlovi)	—	„ 90	„
17. Dratna pletenica b. Rožičeva (za pitanje s satovjem)	—	„ 30	„
18. Dvojno koritice (b. Rožičevo) za pitanje s tekočim medom	—	„ 35	„
19. Torilce za pitanje s tekočim medom na tleh	—	„ 10	„
20. Kozarec za pitanje od zgoraj	—	„ 20	„
21. Kadilnik s tlečo gobo (12)	—	„ 85	„
22. Dvanajst kadilnih gob vkup	—	„ 10	„
23. Pipa čebele pokaditi za nekadivce	—	„ 75	„
24. Pipa z enakim namenom iz Štrasburga	—	„ 75	„
25. Dratena kapa se čebelnega pika obvarovati, pokriva vso glavo	—	„ 80	„
26. Dratena naobraznica	—	„ 50	„
27. Dratena napolobraznica	—	„ 30	„
28. Satni dolg podrezilnik	—	„ 25	„
29. Satni kratek podrezilnik podoben zidarski lopatici	—	„ 25	„
30. Snaživna grebljica, krevljica	—	„ 30	„
31. Snaživna strguljica	—	„ 25	„
32. Špunta — žlebna žagica za izdelovanje panjev	—	„ 35	„
33. Špunti — žlebni oblič	—	„ 35	„
34. Lij ali livnik za pitanje s tekočim medom	—	„ 75	„