



# GLG

GG — Bled  
 GG — Kranj  
 ALPLES — Železniki  
 JELOVICA — Škofja Loka  
 LIP — Bled  
 ZLIT — Tržič  
 AERO-CELULOZA — Medvode  
 GRADIS-LIO — Škofja Loka

LETO IV ŠTEV. 1 1979

## GLASILO SESTAVLJENE ORGANIZACIJE: ZDRUŽENO GOZDNO IN LESNO GOSPODARSTVO »GLG« BLED

### Ugotovitve iz analize poslovnih rezultatov po zaključnem računu za leto 1978

#### I. Skupne ugotovitve za SOZD GLG

Izredno visoka konjunktura na domačem trgu je pri naraščajočem povpraševanju bistveno vplivala na povečanje proizvodnje in prodaje, hkrati pa tudi na povečanje cen, kar vse je ob povečani stopnji zaposlitve povzročilo v letu 1978 izreden porast proizvodnih in poslovnih dosežkov, ki jih po glavnih elementih navajamo v indeksih (leto 1977 je 100):

	gozdarstvo	lesna ind.	celuloza-papir	povpr. SOZD GLG
obseg proizvodnje	108	111	123	111
število zaposlenih	101	103	101	102
produktivnost dela	+7%	+8%	+22%	+9%
celotni prihodek	121	131	117	127
dohodek	152	165	167	162
čisti dohodek	126	148	128	141
akumulacija	270	193	—	194

Realnost doseženih rezultatov celotnega prihodka in vseh elementov njegove delitve je nasproti letu 1977 težko primerljiva, ker so na te elemente poleg povečanih proizvajalčevih prodajnih cen (v gozdarstvu az okoli 12 %, v lesni industriji za okoli 15 %) bistveno vplivale tudi večkratne spremembe v sistemu alizacije približal sistemu faktura obračuna, ki se je od plačane reirane realizacije, ki pa je glede porabljenih sredstev obremenjenas stroški od celotne realizirane proizvodnje.

Ne glede na gornje sistemske razlike, ki jih je težko vrednotiti, pa z gotovostjo lahko ugotovimo naslednje:

1. Bistveno povečani skupni obseg celotnega prihodka v SOZD GLG je posledica izdatno povečanega obsega realizirane proizvodnje **lesne industrije**, ki je bila dosežena:

— z novimi investicijami oz. zmogljivostmi (i. s. največ Alples Železniki in ZLIT Tržič, le

delno in izpod dejanskih možnosti pa tudi Jelovica Škofja Loka in LIP Bled);

— z večjim izkoriščanjem obstoječih (zlasti Celuloza Medvode) zmogljivosti;

— s povečanjem prodajnih cen pod vplivom velikega povpraševanja na domačem tržišču in zaradi naraščanja podražitev surovin in repromateriala;

— s povečanjem deviznega priliva zaradi povečanega obsega in rentabilnejšega izvoza pri LIP-u Bled.

2. Ekonomičnost poslovanja je porasla zaradi manjše udeležbe porabljenih sredstev v celotnem prihodu, kar je posledica večjega obsega realizirane proizvodnje in sorazmernega znižanja stalnih (fiksni) stroškov na enoto proizvodov. Nasprotno pa tega ni mogoče trdit za direktne stroške, ker so ti stroški stalno naraščali pod vplivom podražitev surovin in reprodukcijskega materiala.

Cenimo, da se je ekonomičnost poslovanja največ dvignila

pri elsi industriji, saj je udeležba porabljenih sredstev (po korigirani vrednosti) v celotnem prihodu v letu 1978 znašala 72,99 % nasproti 75,27 % v letu 1977, kar povečuje dohodek lesne industrije za polnih 7 %.

3. Pri doseženem indeksu dohodka (162) je treba upoštevati vpliv razlik v sistemu obračuna za okoli 20 poenov ter povečanja prodajnih cen za okoli 14 poenov.

Po teh korelacijah naj bi se **realna vrednost doseženega dohodka povečala za okoli 28 %**, kar je pripisati povečani proizvodnji (+ 11 poenov), produktivnosti dela (+ 9 poenov) in ekonomičnosti poslovanja (6 %).

Ti rezultati se gibljejo iznad povprečja gospodarstva gorenjske regije. Treba pa je poudariti, da k tako visokemu povprečju največ prispevajo poslovni rezultati DO Alples Železniki, ki po vseh kazalcih gospodarjenja izrazito ugodno izstopajo.

4. Visoko doseženi indeks dohodka vpliva na ugoden indeks čistega dohodka, ki je pa nasproti letu 1977 povečan tudi zaradi nižje stopnje rasti družbenih obveznosti i. s. od 15,17 % na 12,16 %, če ne upoštevamo plačanih obresti za najete bančne kredite.

Ob upoštevanju bančnih obresti i. s. 74 milijonov v letu 1977 in 153 milijonov v letu 1978 znaša stopnja bremenitve dohodka

v letu 1977	25,4 %
ter v letu 1978	26,6 %

v glavnem na račun izrednega obsega plačanih obresti pri odplačevanju dolgoročnih kreditov Tovarne celuloze Medvode.

5. Razmerje pri delitvi čistega dohodka se je v povprečju vseh članic SOZD GLG gibalo takole:

	1977	1978
btto OD	79,43 %	72,74 %
sklad skupne porabe	10,19 %	12,23 %
akumulacija	10,38 %	15,03 %

Nedvomno so gornja povprečja razmerja ugodna in odražajo kakovostne spremembe v delitvi doseženih rezultatov dela v korist akumulacije.

Razmerje v korist akumulacije bi bilo še ugodnejše, če TOZD-i Jelovica Škofja Loka v letu 1978 ne bi morali pokriti tudi izostanka sredstev skupne porabe po zaključnem računu iz leta 1977. To dodatno pokritje vpliva na povečano udeležbo skupne porabe v delitvi čistega dohodka, neugodno pa se odra-

ža tudi na bilanco sredstev Jelovica, ki bo v letu 1979 poleg novih investicij močno angažirana tudi za odplačila kreditov za naložbe, ki v tem času še niso aktivirane (investicije v TOZD Montažni objekti).

Na skupno povprečje v strukturi delitve čistega dohodka v SOZD GLG že v zaporedju dveh let neugodno vpliva izredno visoka bremenitev dohodka z obrestmi, ki jih TOZD Tovarne Celuloze Medvode plačuje pri odplačilu dolgoročnih kreditov, ki praktično onemogočajo formiranje čistega dohodka iznad višine sredstev, ki so potrebni za pokritje btto osebnih dohodkov in minimalnih sredstev sklada skupne porabe. V današnjih okolnostih, ko odločitve o po-

Nadaljevanje na 2. strani

### Sklepi DS SOZD GLG

DS sestavljene organizacije je na svoji seji 20. 4. 1979 sklenil:

— da se pospešeno dela na sistemu uvajanja dohodkovnih odnosov ter da naj odbor za uvajanje dohodkovnih odnosov v pomoč poišče zunanje sodelavce;

— da se začasne normativne cene, sprejete na prejšnji seji, razveljavijo, ker ni prišlo do sprejetja ustreznih sporazumov ter da se zadolži kolegijski poslovodni organ za določitev politike cen v SOZD do uvedbe dohodkovnih odnosov;

— da se verificirajo spremembe in dopolnitve samoupravnih sporazumov, sprejetih na podlagi zakona o združenem delu ter da se ti sporazumi uporabljajo od 12. 2. 1979 dalje;

— da se razpišejo volitve v DS SOZD in odbor samoupravne delavske kontrole v rokom 10. 6. 1979;

— da se sprejmejo ugotovitve iz analize zaključnih računov članic za leto 1978;

— da dobavitelji surovin pospešijo dobavo celuloznega lesa tovarni v Medvodah;

— da se pristopi k pripravam za planiranje v naslednjem srednjeročnem obdobju ter pri tem zagotovi večje in tesnejše sodelovanje vseh članic pri skupnem planiranju;

— da se pospešeno odpravljajo vsa nerazrešena vprašanja v zvezi z izvajanjem sedanjega srednjeročnega plana, posebno pri odnosih Jelovica — Gradis;

— da se sprejmejo ugotovitve iz poročila družbenega pravobranilca samoupravljanja SRS o delovanju SOZD;

— da se sprejme program prednostnih nalog SOZD GLG kot celote in na tej osnovi izdelan program dela delovne skupnosti za leto 1979;

— da se sprejme poročilo o izvrševanju finančnega plana delovne skupnosti v preteklem letu, finančni načrt za delovno skupnost za leto 1979;

— da se daje soglasje DS k okvirni organiziranosti delovne skupnosti SOZD GLG;

— da se razpišejo delovna področja predsednika kolegijskega poslovodnega organa in delavcev s posebnimi pooblastili za področje plana in razvoja ter organizacijsko-kadrovskih zadev in da se ponovno razpišejo dela in naloge za področje komerciale in gospodarsko-finančnih zadev;

— da se imenuje stalna lista arbitrov SOZD GLG;

— da se apelira na vse zaposlene v SOZD ter članice SOZD, da takoj pristopijo z materialnimi prispevki in denarjem iz enodnevnega zaslužka k odpravljanju posledic potresa v Črni gori.



Smučarji sestavljene organizacije so imeli tekme na Viševniku — reportaža na zadnjih straneh





**Pregled btto dohodka povprečno uporabljenih poslovnih sredstev, amortizacije po minimalnih stopnjah akumulacije in btto sredstev za reprodukcijo za leto 1977 in leto 1978**

v 000 din

OZD		Družbeni proizvod (btto doh.)	Povprečno uporablj. poslovna sr.	Am po minim. stopnji	Akumulacija	Btto sredstva za reprodukc.
Alpes	1977	156.686	296.068	9.655	44.777	54.432
	1978	264.120	428.507	11.537	67.188	78.725
	indeks	168	145	119	150	145
LIO Gradis	1977	47.561	100.658	5.624	5.308	10.932
	1978	66.361	101.620	2.956	13.200	16.156
	indeks	140	101	52	249	148
Jelovica šk.l.	1977	158.904	304.040	17.552	3.849	21.401
	1978	248.213	415.517	13.175	17.318	30.493
	indeks	156	136	75	449	142
LIP Bled	1977	143.368	277.076	14.557	16.452	31.009
	1978	215.348	391.861	17.218	25.652	42.870
	indeks	147	141	118	155	138
ZLIT Tržič	1977	38.722	54.387	2.330	3.202	5.532
	1978	48.063	73.347	2.625	5.904	8.529
	indeks	124	135	113	184	135
Skupaj lesna industrija	1977	545.241	1.032.229	49.718	73.588	123.306
	1978	842.105	1.410.852	47.511	129.262	176.773
	indeks	154	137	95	176	143

v 000 din

OZD		Družbeni proizvod (btto doh.)	Povprečno uporablj. poslovna sr.	Am po minim. stopnji	Akumulacija	Btto sredstva za reprodukc.
GG Bled	1977	101.434	205.527	12.202	4.364	16.566
	1978	149.009	294.947	14.639	16.338	30.977
	indeks	146	144	120	374	186
GG Kranj	1977	82.385	97.924	5.784	5.086	10.870
	1978	125.202	165.548	7.178	3.576	10.754
	indeks	152	169	124	70	98
Skupaj gozdarstvo	1977	183.819	303.451	17.986	9.450	27.436
	1978	274.211	460.495	21.817	19.914	41.731
	indeks	149	151	121	210	152
Celuloza Medvode	1977	101.117	680.091	23.227	3.265	26.492
	1978	160.227	759.744	29.797	-	29.797
	indeks	158	111	128	-	112
Skupaj SOZD GLG	1977	830.177	2.015.771	90.931	86.303	177.234
	1978	1.276.543	2.631.091	99.125	149.176	248.301
	indeks	154	130	109	173	140

OZD	Fovpr. št. zaposl. po na devkalkulir. urah	Dohodek na delavca	Dohodek v primer. s povpr. porab. sr.	Čisti doh. na delavca	Akumul. v OD in SP primer. z na de. dohod. v %	Izplač. čisti OD na delav. mesečno	Btto sred. za repr. na delavca	Btto sr. na primer. s povpr. por. s.	
Alpes Železn.	847	298.210	58,95%	181.008	26,60%	128.092	6.136.-	85.174	17%
LIO Gradis	252	251.607	62,39%	165.456	20,81%	128.551	5.563.-	64.111	16%
Jelovica šk.l.	1246	188.634	56,56%	133.589	7,36%	119.691	5.785.-	24.473	7%
LIP Bled	1007	196.755	50,56%	142.815	12,94%	117.342	5.632.-	42.572	11%
ZLIT Tržič	292	155.606	61,94%	126.377	11,02%	109.222	5.050.-	29.209	10%
Skupaj lesna ind.	3644	218.055	56,32%	148.786	16,15%	120.768	5.750.-	46.458	11%
GG Bled	498	269.821	45,55%	149.319	12,15%	135.389	6.628.-	62.200	10%
GG Kranj	549	214.981	71,29%	135.856	3,02%	129.342	6.764.-	19.588	6%
Skupaj gozdarstvo	1047	241.065	54,80%	142.259	4,16%	132.218	6.700.-	39.857	9%
Celuloza Medvode	527	247.495	17,17%	112.360	-	112.360	5.640.-	56.540	3%
Skupaj SOZD GLG	5218	225.646	44,75%	143.798	12,59%	122.216	5.930.-	46.152	9%

## Akcija zaključni računi mora biti stalna akcija

Akcija »zaključni računi 1978« je že nekaj časa za nami. Znale so tudi že ocene, kakšna je bila uspešnost v posameznih kolektivih. Kakorkoli je že uspela ali ne, za vnaprej velja — to mora ostati stalna akcija.

Kako je to teklo v naših temeljnih organizacijah? Kaj je delavce najbolj zanimalo? Kako so sploh seznanjeni z gospodarjenjem, s planiranjem...? To so bila vprašanja, na katera bi radi dobili odgovore, ko smo se napotili ponje v vse delovne kolektive naše velike družine. Za odgovore pa smo pobarali delavce predvsem v tistih temeljnih organizacijah, kjer rezultat ob koncu leta ni bil najboljši.

**VINKO POLAJNAR**  
Zlit Tržič, izmenovodja v TOZD Žaga.

»Dosegli smo nekoliko slabši rezultat, kot smo pričakovali. Manjkalo nam je delavcev, imeli smo organizacijske težave. Velike težave pri izpolnjevanju plana in obvez do ostalih tozdov nam povzročajo tudi stari stroji. Imeli smo več zastojev. Hlodynna krožna žaga, za katero ni bilo rezervnih delov, je bila v okvari kar tri mesece.

Razprava o zaključnem računu je bila organizirana na široko, dobro. Delavci pa pač preberejo in poslušajo tisto, kar jih zanima. Kakšnih posebnih nejasnosti ob tem ni bilo. Pri nas se v glavnem borimo z nedisciplino. Precej delavcev je iz drugih republik, ki nimajo dobro urejenega stanovanjskega vprašanja. To se pozna tudi pri delu in vpliva na fluktuacijo.

Zato smo se vsi skupaj odločili, da bomo del osebnega dohodka ter regresa, ki bi si ga lahko razdelili, namenili za lahko doma za te delavce in za nekatere druge občinske potrebe.

Pri planiranju za vnaprej se zavedamo, da je vse, tudi osebni dohodek, odvisno od proizvodnje, od prodaje in doseženega čistega dohodka. Vendar pa doseganje plana pri nas ni odvisno le od nas samih. Večkrat surovine ni dovolj, ali pa je slabše, neprimerne vrste, kjer se »kubiki izgubijo«.

Za dober uspeh potrebujemo stroje, dober les in dobre delavce.

Del čistega dohodka smo namenili za novo sortirnico, s katero bomo lahko zmanjšali število zaposlenih, hkrati pa izboljšali kakovost opravljenega dela. Za druge stvari za zdaj ni denarja, saj v okviru celotne

delovne organizacije obnavljamo energetske objekte, kar je velika investicija. Strojnik park je vreden le še 24 odstotkov svoje nabavne vrednosti.

Problem kvalitete lesa bi morali reševati v okviru cene. Boljši les, višja cena.



Vsekakor pa bi morali tisti čas, ko smo na delovnem mestu, bolj racionalno izkoristiti. Za žago naj povem samo še ta

podatek. Lani je cel Zlit zmanjšal število bolniških izostankov, žaga pa jih je spet povečala v primerjavi z letom poprej.»

**TOMAŽ PETERNEL**  
Jelovica Škofja Loka, vodja proizvodnje v TOZD Montažni objekti:

»Podobno kot drugje je bila organizirana razprava o zaključnem računu tudi pri nas. Kakšnega posebnega zaniamnja zanj ni bilo. Zborov ljudi je vsako leto toliko, da so ljudje že malo utrujeni.

Zanimal jih je predvsem osebni dohodek.

Ze tretje leto zapored je imel naš tozd najslabše rezultate v Jelovici. Delali smo v slabih delovnih pogojih, primanjkovalo nam je delavcev, veliko je bilo bolniške, neopravičenih izostankov, cene so bile pod stalno kontrolo, omejene. Sicer pa je bil zaključni račun bolj obrazložen kot prejšnja leta. Z njim je bil seznanjen vsak, ki je to hotel. Zanimanje je različno od ene do druge delovne skupine. Ponekod mi bilo dobre pripombe.

Na osnovi zaključnega računa smo naredili sanacijski program. Med drugim moramo zmanjšati materialne stroške za dva odstotka, strogo kontrolirati indirektno stroške. Veliko stroškov je pri montaži objek- тов.

polovica delavcev iz drugih republik, smo se odločili, da bomo predpise o varstvu pri delu, v katerih je precej teže razumljivih strokovnih izrazov, pripravili tudi v srbohrvatskem jeziku.

Glede plana, ki si ga začrta- mo, pa — vsak dan sproti vemo,



ali smo ga dosegli ali ne. Plan pripravijo v strokovnih službah, pri tem sodelujemo delovodje, po tem pa ga sprejemamo na zborih. Lani plana nismo dosegli, ker smo imeli tri tedne trajajoč zastoj.

Lani smo razčagal 30.000, letos pa načrtujemo, da bomo 40.000 kubikov. Plan je toliko višji zaradi proizvodnje gredic, česar doslej nismo imeli. V načrtu je tudi rekonstrukcija in modernizacija primarne predelave.»

**VALENTIN JELOVCAN**

Alpes Železniki, vodja gatra v obratu žaga v TOZD Masivna predelava:

»O zaključnem računu je bila organizirana tako široka razprava, da je bil z njim lahko dobro seznanjen vsak, ki je to hotel. Razloženo je bilo tudi, kaj pomenijo posamezni izrazi. Največ pripomb je bilo seveda pri osebnih dohodkih.

V naši temeljni organizaciji smo dosegli znotraj ALPLESA najslabši rezultat, pa čeprav smo sicer plan dosegli. Na take številke je vplivala predelava masivnega lesa v novi tovarni, ki še ni popolnoma stekla. Plan smo sicer dosegli, samo datjave, obresti, odplačila za obveznosti, so velike.



Tudi za letos imamo višji plan. Sprejeli smo ga v glavnem brez pripomb, čeprav je vsako leto višji. Če hočemo višje osebne dohodka, moramo doseči tudi višji plan. Osebni dohodek in produktivnost naj bi se višala.

Pri nas na žagi dobro delamo, plana ne moremo dosti zviševati, ker smo odvisni od surovin. V masivni predelavi pa so sprejeli precej novih delavcev, ki se še niso navadili na potreben ritem dela. Mislimo, da bo to že letos dobro steklo.

Upam, da bomo v Alpesu vsi skupaj tako dobro kot doslej, gospodarili tudi vnaprej. Za žago sicer velja, da so »deske še

Nadaljevanje na 4. strani





# Problematika TO Tomaž Godec

V sestavi delovne organizacije LIP — lesna industrija Bled je tudi TO lesna predelava »Tomaž Godec« v Boh. Bistrici, ki zaposluje skoraj polovico zaposlenih v delovni organizaciji in je torej največja TO LIPa Bled. TO »Tomaž Godec« je razdeljena na pet proizvodnih obratov in sicer: obrat opažnih plošč, obrat primarne predelave, obrat iso-span, kovinski obrat in obrat pohištva. Če se dotaknemo rezultatov poslovanja ugotovimo, da zaostajamo v primerjavi z ostalimi TO LIP-a Bled in tudi v primerjavi z večino TO v okviru SOZD »GLG« Bled. Rezultati poslovanja so bili že objavljeni in jih na tem mestu ne bi obravnavali.

Analiza vzrokov takšnega stanja nam je pokazala, da je glavni razlog izredno hitra rast cen surovin in repro materiala, ki jih zaradi pretežne izvozne orientacije ni mogoče slediti tudi z cenami končnih izdelkov. Razen tega so še dodatne objektivne pa tudi nekatere subjektivne težave. Samoupravni organi, družbeno politične organizacije, strokovne službe TO in DO ter vsi zaposleni se zavedamo omenjenih težav in smo ež na začetku leta sprejeli ustrezne ukrepe za izboljšanje rezultatov dela. Sprejeti ukrepi, predvsem pa

ci žaganega lesa, neprimerne su-asortiman proizvodnje, majhne serije izdelkov, izdelava za znane kupce v točno določenih količinah, ozka grla v proizvodnji itd. Iz tega sledijo tudi organizacijski problemi lansiranja in vodenja proizvodnje, ki je brez potrebnih skladiščnih prostorov in širokega asortimana otežkočena, ob istočasni prešibki zasedenosti in opremljenosti oddelka priprave proizvodnje, kar ima za posledico pomanjkljive in nepreverjene povratne informacije, dolge in nesigurne dobavne roke, slabo izkoriščanje strojev in delovnih naprav, nizko produktivnost itd.

Po planu za letošnje leto naj bi obrat pohištvo dosegel skoraj 77 mil. realizacije in od tega 25 mil. izvoza na konvertibilno področje. Ob zgoraj navedenih tehnično tehnoloških in organizacijskih pomanjkljivostih ter ob prekomerni rasti cen surovinam in repro materialu je ostanek dohodka pri izvozu minimalen ali ga pri nekaterih artiklih sploh ni. Kljub resolucijam smo pred težkim odgovorom na vprašanje, ali nadaljevati z izvozom v planiranem obsegu, ali se v večji meri preusmeri na domače tržišče, kjer dosegamo boljše prodajne cene. Tudi

Naselje je kot rečeno danes v glavnem narejeno. Urediti je treba le še okolico in druge podrobnosti, to pa niti ni več zahtevna naloga. Delavci v Brestu, predvsem tisti, ki so lastniki in pa tudi tisti, ki bi v krat-

kem času radi na podoben način rešili svoj stanovanjski problem, so kar se da zadovoljni z deli Jelovice. Čeravno je ta morala svoje prednosti montažne gradnje ponovno dokazovati v praksi pa lahko rečemo, da

tokratno »šolanje« ni bilo zaman. Kot vse kaže bo namreč to naselje v prihodnje še rastle in skoraj povsem verjetno je, da bo zopet Jelovica tista, ki bo gradila.

Se več. Gradnjo so stalno hodili gledat tudi delavci iz drugih krajev v občini. Posebej veliko zanimanje je med delavci Kovinoplastike Lož, pa tudi delavci Bresta iz Starega trga že razmišljajo o podobni gradnji.

# GLG

Tam se bo namreč gradilo naselje 30 hiš. Če dodamo, da bo v kratkem stekla gradnja naselja montažnih hiš Bantale pri Kranju (tam bo 52 hiš) potem lahko še enkrat potrdimo naslov, da se Jelovica na področju montažne gradnje iz dneva v dan bolj uveljavlja.

J. Č.



## Novo o Jelovici

### Vrtec v Škofji Loki se gradi

Dolgo je trajalo, sedaj pa je le stekla gradnja prepotrebnega vrtca v naselju Podlubnik v Škofji Loki. Kot smo že pisali vrtec gradi Jelovica in bo to ponovna potrditev, da so montažni objekti najcenejša in tudi najprimernejša gradnja tovrstnih ustanov, kjer tudi čas igra pomembno vlogo. Vrtec bo namreč varovance lahko sprejel že jeseni.

### Sodelovanje Gorenje — Jelovica?

Precej je zadnji čas pogovorov med Jelovico in Gorenjem za sodelovanje pri graditvi hiš. Predvsem naj bi obe tovarni skupaj nastopali v tretjih deželah, predvsem v Afriki. Tako je pred časom delegacija obeh tovarnih obiskala otok in državo Madagaskar, kjer bi želeli skleniti precej dogovorov o sodelovanju na področju stanovanjske gradnje. Kaj bo sklenjeno in če bo do sodelovanja prišlo tudi drugje, vam bomo verjetno že lahko točneje poročali v naslednji številki glasila GLG.



### JELOVICA — GRADIS

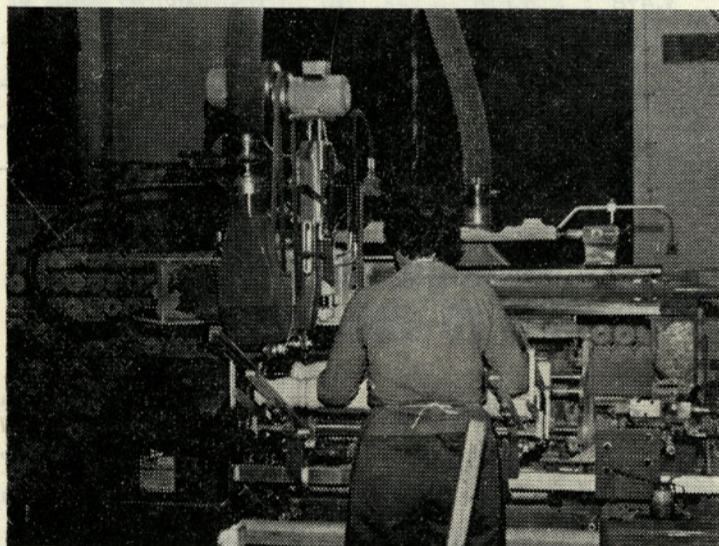
Jelovico je pred dnevi obiskala delovna skupina CK ZKS. Ob tej priložnosti je bilo govora o nekaterih najbolj perečih problemih članic GLG, predvsem pa dveh sosed Jelovice in Gradica LIO Škofja Loka. O izgradnji skupne primarne predelave lesa, o industrijski coni in o programu izgradnje montažnih objektov, to je o treh stvareh o katerih ti dve delovni organizaciji nikakor ne moreta najti skupnega jezika, pa ga vendarle morata je bilo rečeno to, da ga v interesu občine in tudi delavcev vsekakor morata. Rok, ki so ga komunistom obeh delovnih organizacij postavili ob tej priložnosti za ureditev prej naštetih vprašanj je dva meseca.

### Še dve počitniški prikolic

Lani je Jelovica prvič imela za oddih delavcev tudi počitniške prikolice. Zanimanje delav-

cev za letovanje v teh prikolicah in pa tudi zadovoljstvo je bilo tolikšno, da je osnovna organizacija sindikata kupila letos še

dve prikolici. Tako bo poleg počitniškega doma v Puli delavcem Jelovice letos na razpolago tudi precej več prostora v počitniških prikolicah. Te bodo tudi letos stale v Umagu, Pagu, Rabu, Zadru in Podčetrčku.



Obdelava struženih delov pohištva

njihovo izvajanje, že kažejo delne rezultate in po treh mesecih ugotavljamo, da so vsi obrati dosegli planske zadolžitve. Močno pa še vedno zaostaja obrat pohištvo, ki se je razvil iz manjše mizarске delavnice v letu 1975 in se je v teh letih dograjeval in postal drugi obrat TO, tako po številu zaposlenih, kot tudi po fizičnem in finančnem obsegu.

Glede na ugotovitev, da prav ta najmlajši obrat močno zaostaja po rezultatih svojega dela, smo posebno pozornost posvetili analizi vzrokov in poleg že navegotovili še dodatne, ki se kažejo, ki veljajo za vse obrate, jo predvsem kot tehnično tehnološke in organizacijske narave. Med prve sodijo predvsem nedokončani skladiščni prostori, ozka grla v nedokončani krojilnišilnice žaganega lesa, zelo širok

taka preusmeritev obrata ne zagotavlja v tem letu izpolnitve planirane zadolžitve. Izpad bi bilo mogoče nadoknaditi v drugih obratih, predvsem v obratu opažnih plošč in v oddelku oblog in ladijskega poda. Izgledi za nakazano rešitev so minimalni, saj je že za predvideni plan proizvodnje potrebno nabaviti na domačem in tujem tržišču ca. 6.000 kub. m žaganega lesa po primernih cenah, zaenkrat pa je zagotovljena dobava ca. 1.300 kub. m iz drugih TO LIP-a Bled.

Na osnovi navedenega lahko zaključimo, da so izgledi za normalizacijo stanja v TO lesna predelava »Tomaž Godec« slabi, vsi člani TO ob pomozi celotne DO pa ti bomo prizadevali da tekoče poslovno leto zaključimo čimbolje kar bo mogoče le ob disciplinarnih ukrepih.

Repe

## Jelovica se uveljavlja

Temeljna organizacija montažnih hiš Jelovice je pred kratkim končala še eno pomembno delo, ki hkrati pomeni tudi ponovno uveljavitev montažnih hiš Jelovice. V Cerknici je namreč montirano naselje 43 hiš, ki so jih v tej temeljni organizaciji skonstruirali nekoliko po željah kupcev.

Začetek oziroma pridobitev tega dela nikakor ni bil lahek. Jelovica je namreč uspela prek natečaja, vendar naj takoj poudarimo, da kupcem, delavcem tovarne Brest ni žal, da so med številnimi ponudniki izbrali prav Jelovico. Le na ta način so nam-

reč lahko uresničili zahtevo njihovega kolektiva, da gradnja hiš nikakor ne sme ovirati bodoče lastnike pri delu v proizvodnji. Vendar če vemo, da gradnja hiše običajno zahteva celega človeka, in da gradnja klasične hiše traja najmanj dve leti, potem je bila odločitev precej lažja. Tako pa so delavci, ki so za izgradnjo naselja ustanovili lastno stanovanjsko združenje, porabili komaj tri mesece popoldanskega dela za ureditev vseh zidarskih del v kletnih prostorih, tako da je montaža lahko tudi stekla v zelo kratkem času. Pa tudi končana je bila dobrega pol leta.



Zanimanje za nov izdelek Jelovice — termoton stekla in seveda tudi okna s temi stekli ni samo med obiskovalci (na sliki so predstavniki republiških in gorenjskih sindikatov) temveč tudi med kupci. Dobavni roki se daljšajo, v Jelovici pa razmišljajo še korak naprej. Preizkušajo termoton stekla s tremi stekli, v srednjeročnem programu pa je tudi postopna osvojitve programa oken, ki bi imela minimalno količino lesa.

## Koncept nadaljnega razvoja računalništva v gozdarstvu SRS

Ena izmed nalog SOZD »GLG« je poenotenje računalniške obdelave podatkov. Zato so delavci skupnih služb že leta 1975 organizirali skupni sestanek z vodji računalniških služb članic SOZD. Na sestanku smo ugotovili, da je skoraj na vsaki od članic SOZD že organizirana služba za računalništvo in da podatke že obdelujejo z računalniki, ki so med seboj različni po tipih in po opremljenosti, poleg tega pa so bili koncepti uvajanja obdelav različni. Sprejeli pa smo sklep, naj v okviru SOZD deluje komisija za računalništvo z namenom medsebojnih izmenjav izkušenj, skupnega pregleda novih aplikacij in medsebojnega smotrnega koriščenja kapacitet računalniške opreme.

Na poenotenju obdelav podatkov kasneje v SOZD nismo delali zaradi različnih konceptov razvoja na tem področju.

Tako gozdarji že od uvajanja računalništva v poslovanje in do danes obdelujemo podatke na skupnem centru in z enako računalniško opremo v organizacijah in pa enakimi in podobnimi koncepti ter programi.

Enotnost na področju računalništva v gozdarstvu želimo še povečati, zato pripravljamo skupne koncepte in načrte za nadaljnje delo.

Organiziran pristop k računalniški obdelavi podatkov leta 1970 je gozdarskim organizacijam v Sloveniji omogočil dokaj enotni koncept uvajanja računalništva v poslovanje. Uporaba skupnega računskega centra, enakih terminalov in enake ali vsaj podobne opreme za pripravo podatkov, nam je omogočila izdelavo enakih in podobnih konceptov pri projektiranju obdelav. Tako današnje stanje lahko opišemo v nekaj stavkih takole:

1. Razen posameznih organizacij uporabljamo v gozdarstvu enako računalniško opremo, s tem, da so za računovodske obdelave v uporabi ponekod še klasični stroji, ponekod so nameščeni že zelo izpopolnjeni računovodski stroji, precej računovodskih aplikacij pa teče na računalnikih v republiškem računskem centru.

2. V osemletnem delu smo razvili precejšnjo lastno programsko opremo, ki je specifična za

# GLG

gozdarstvo. Kljub enotnim in dobnim konceptom pa so obdelave po delovnih organizacijah različne in prirejene za posamezne drobne specifične zahteve. Vsekakor pa so razlike v obdelavah čisto neobjektivne, vendar ocenjujemo, da so za tako mlado dejavnost kot je računalništvo v gozdarstvu manjše razlike do sedaj še dopustne.

aZ prvo stopnjo razvoja računalništva v gozdarstvu je značilna uporaba skupnega računarskega centra in knjigovodskih strojev ali miniračunalnikov v računovodstvih, ki so ponekod z luknjano računalniško kartico povezani s terminali. V drugi stopnji razvoja računalništva v gozdarstvu, ki je pred nami, bi naj razvili računalniško mrežo. Računalniški gozdnogospodarskih organizacij bi naj bili povezani v skupni računalniški center na ravni republike, kar bi nas povezovalo v večji gospodarski kompleks.

#### NAMEN NADALJNEGA RAZVOJA RAČUNALNIŠTVA V GOZDARSTVU

V delovnih organizacijah so informacijski sistemi nedodelani in neučinkoviti. Pri tem uporabljamo tudi računalnik, vendar ga vključujemo preveč parcialno po posameznih področjih. V nadaljnjem razvoju računalništva bo treba oblikovati enotne računalniške zasnovane sisteme, ki bodo povezani v informacijski sistem panoge na ravni republike, ki naj bi bil tako oblikovan, da bi bila mogoča povezava še z drugimi informacijskimi sistemi izven gozdarstva.

Za dnevne potrebe poslovanja bi naj v delovnih organizacijah pripravili stalen dostop do informacij. Zbirke podatkov za te informacije pa bi naj dnevno dopolnjevali. Obdelave z obsežnim številom podatkov in z večjimi zahtevami po spominu bi oblikovali v paketni obliki v računalniškem centru. To so mesečne, tromesečne in letne obdelave. Obdelave pa bi bilo treba tako organizirati, da bi istočasno dopolnili zbirke za potrebe informacije na ravni republike.

Današnji način pripravljanja, in prenašanja podatkov na računalniške nosilce je drag in zanj porabimo veliko časa, kar pomoramo pri nadaljnjem razvoju organizirati tako, da jih skušamo računalništva zbiranje podatkov čimveč zajeti že ob nastanku. Izhodne informacije je tre-

ba urediti v primernejših oblikah z uporabo sodobne izhodne tehnike.

#### OPIS KONCEPTA

Koncept nadaljnega razvoja računalništva v gozdarstvu je zasnovan na vzpostavitvi računalniške mreže, s tem da je treba izboljšati zajemanje, zbiranje in pripravo vhodnih podatkov in pripraviti primernejše oblike informacij. Za opisani koncept pa je potrebna računalniška oprema:

- računalniški center z napravo za izpis na mikrofilm in s čitalnikom za čitanje zapisov nastalih pri direktnem zajemanju podatkov (za ta čitalnik bo potrebno posebej proučiti ali naj bi bil nameščen v centru ali pri računalnikih v delovnih organizacijah),
- mini računalniki v delovnih organizacijah,
- terminali s tastaturami, ekrani in tiskalniki,
- čitalniki za mikrofilm in kopirnikom,
- naprave za direktno beleženje podatkov na mehaniziranih lesnih skladiščih in
- naprave za direktno beleženje podatkov na terenu.

#### Zajemanje podatkov

Pri obdelavi podatkov je za gozdarstvo najbolj specifično in tudi zahtevno zajemanje podatkov. To pa zato, ker podatke ugotavljamo na različnih mestih in na površini 50 tisoč ha in več. Mesta ugotavljanja podatkov se stalno spreminjajo. Podatke ugotavljamo na terenu, na skladiščih in tudi v poslovnih prostorih. Zaradi pestrih pogojev predlagamo tri različne načine zajemanja podatkov:

- zajemanje podatkov s premerko, ki podatke direktno beleži na računalniški nosilec,
- ugotavljanje in zajemanje podatkov na mehaniziranih jasnih skladiščih z optično napravo in direktnim beleženjem na računalniški nosilec in
- direktno zbiranje in vnašanje podatkov brez uporabe kakršnihkoli posrednih nosilcev (disket, kaset, magnetnih trakov, kartic, itd.).

#### Zajemanje podatkov na terenu

Za zajemanje podatkov o odkazilu, poseku in ugotavljanju lesnih zalog pa uporabljali premerke z direktnim beleženjem na računalniški nosilec. Kateri

nosilec podatkov bi bil najprimernejši je potrebno še ugotoviti. Vsekakor pa je pomembno, da bi isti kot na mehaniziranih skladiščih. Tudi za čitalnik podatkov s tega nosilca je potrebno proučiti ali naj bi bil eden za ponogo ali pa naj bi bil nameščen po delovnih organizacijah.

#### Zajemanje podatkov na mehaniziranih lesnih skladiščih

Sodobna mehanizirana skladišča so opremljena z optično napravo za ugotavljanje premerov in z mehanično napravo za ugotavljanje dolžine kosov. Te naprave je treba izpopolniti do take stopnje, da bodo poleg izpisa na brezkončnem obrazcu, zabe-



ležili podatke na računalniške nosilce. V delovnih organizacijah, kjer delovne prispevke sekačev in delavcev pri spravilu lesa ugotavljajo na osnovi števila posekanih dreves oziroma izračunane neto lesne mase ter delovne prispevke voznikov kamionov na osnovi ocenjenih količin, je na mehaniziranih skladišču neto lesna masa prvič in tudi zadnjič izmerjena. Ker pa bomo vedno več lesa dodelali na mehaniziranih skladiščih moramo merilnim napravam dodati še naprave za beleženje podatkov na računalniške nosilce. Na nekaterih delovnih organizacijah že danes skoraj polovico prodanega lesa merijo samo z optično napravo — (avtomatsko) na mehaniziranih skladiščih.

#### Interaktivna obdelava podatkov

V poslovnih prostorih naj bi imeli nameščene tastature z ekrani za direkten vnos podatkov z dokumentov, ki za računalniško obdelavo niso posebej pripravljene in tudi z dokumentov, ki jih bomo v delovni organizaciji še izpolnjevali v namen obdelave podatkov. Število tastatur z ekrani in tiskalniki je potrebno posebej proučiti za vsako delovno organizacijo.

#### Lokalne obdelave

Za izvajanje lokalnih obdelav bi naj v delovnih organizacijah namestili primerne računalnike, ki bi bili povezani s skupnim računalniškim centrom. Poleg lokalnih obdelav bi služili za zbiranje in urejanje vhodnih podatkov s tastatur.

K lokalnim obdelavam bi uvrstili obdelave katerih informacije morajo biti stalno na voljo v delovni organizaciji. To so nekatere komercialne obdelave, saldakonti kupcev in dobaviteljev ter glavne knjige. Vhod za glavne knjige so poleg podatkov rednega vhoda še temeljnice rednih mesečnih obdelav, ki so pa že na računalniških nosilcih podatkov. Točen obseg lokalnih obdelav je potrebno še podrobno proučiti in ugotoviti potrebne kapacitete računalnika. Izhodne informacije naj bi bilo mogoče pridobiti interaktivno na ekran ali pa tiskalnik.

Računalnik v delovni organizaciji mora omogočiti interaktivno delo v rednem času, multi-programsko delo s podporo terminalov (ekran, tastatura, tiskalnik) in prenos paketnih obdelav v računalniški center in nazaj.

#### Obdelave v računalniškem centru

Skupni računalniški center bi bil namenjen za mesečne paketne obdelave, ki imajo velik obseg podatkov. Povezava računalnika s skupnim računalniškim centrom bi bila stalna. Pretežni del arhiva podatkov bi bil shranjen v centru v skupnem arhivu, seveda bi bil dostop do informacij mogoč samo lastniku teh informacij. aMnjši del arhiva podatkov pa bi bil shranjen v in obseg skupnega računalniškega centra je področje posebne študije in tudi razvoja današnjega RRC.

Za potrebe informiranja v panogi na ravni republike (prostorsko planiranje, gozdnogospodarsko planiranje, statistična poročila, uresničitev planov) bi naj že pri rednih obdelavah tvorili in dopolnjevali zbirke podatkov skupnem centru. Tako bi bile na ravni republike informacije stalno dopolnjene. Izhodne informacije pa bi bilo potrebno za republiške potrebe oblikovati z obdelavami pripravljene za ta namen.

#### Oblike izhodnih informacij

Namen uporabe računalnika je hitro pridobivanje informacij v razumljivi in priročni obliki. Zato moramo obsežne svežnje papirja zamenjati s priročnejšimi in primernejšimi nosilci informacij. Za evidence, ki jih le občasno dopolnjujemo, kar jih je pa v gozdarstvu veliko, naj bi namesto papirja uporabljali mikrofilm ali pa mikrofiše.

S tem bi razbremenili tiskalnike, prihranili bi prostor za arhiviranje. Poleg tega pa bi bilo

iskanje potrebnih informacij hitrejše kot iz debelega svežnja papirja. V ta namen pa bi morala biti v skupnem računalnim centru instalirana naprava COM, v delovnih organizacijah pa čitalnik za mikrofilm ali mikrofiš s kopirnikom.

Informacije, ki morajo biti za redno poslovanje stalno na volji bi pridobivali interaktivno na ekrane ali pa izpisali na papir. Za izpis izhodnih informacij bi uporabljali:

- papir
- mikrofiše ali mikrofilm
- ekran.

#### Kadri

Znanje o računalništvu se še vse preveč kopiči le v službah za računalništvo, premalo pa v uporabniških službah. Zato se moramo prizadevati, da bodo uporabniki pridobili čimveč znanja o računalništvu, službe za računalništvo, ki se danes ukvarjajo zgolj z računalništvom, pa polnjevale celoten informacijski bi naj skrbele, oblikovale in dosistem v delovni organizaciji. Za potrebe delovne organizacije bi služba za računalništvo še v bodoče skrbelo za uspešno izvajanje

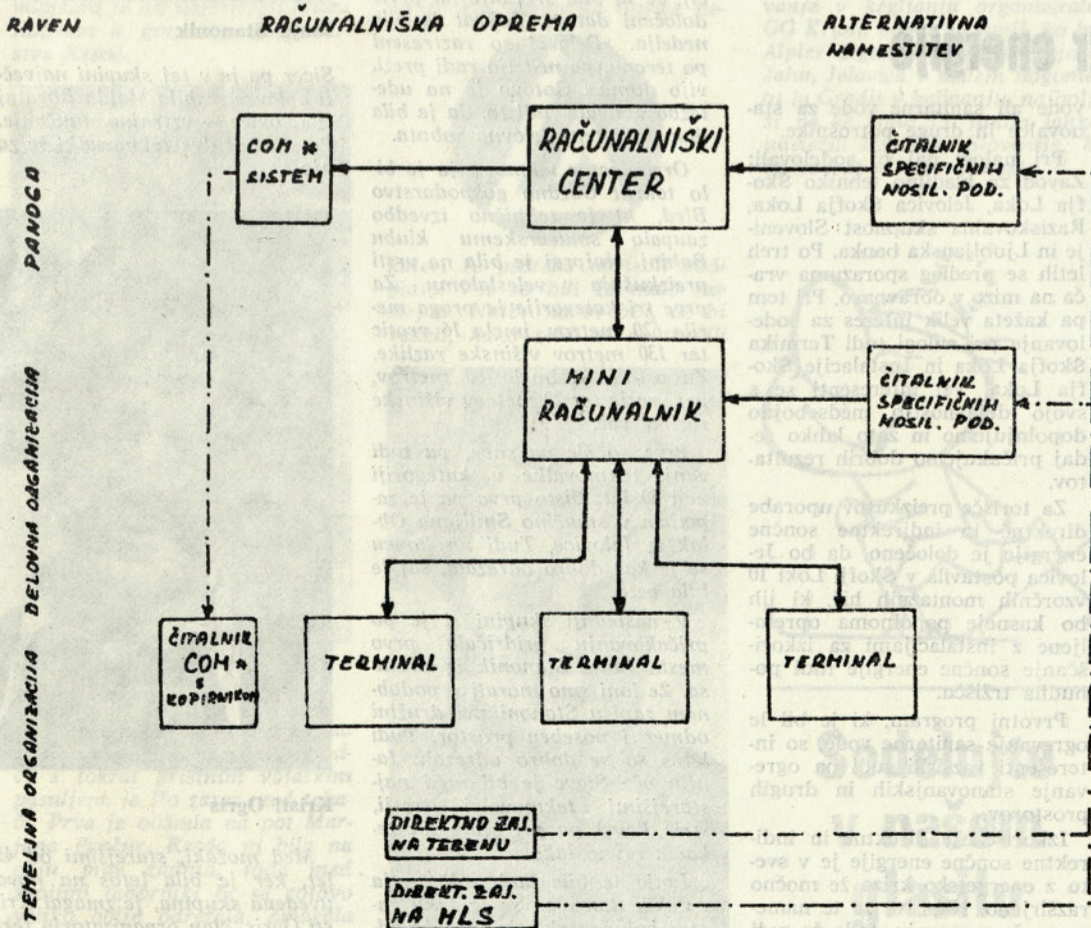


nej obdelav, za potrebe celotne panoge pa bi morala posebna služba za računalništvo v okviru gozdarstva pripravljati obdelave in programe s katerimi bi redno pridobivala potrebne informacije. Ta služba bi sodelovala s lovnih organizacijah in usklaje službami za računalništvo v devala enotne oblike informacij za apnogo, kar bi nedvomno znatno prispevalo k nadaljnemu enotnemu delu.

#### ZAKLJUČEK

Opisani koncept je potrebno temeljito proučiti in ga dopolniti, ter dopolnjene sprejeti kot enotnega za gozdarstvo. Koncept naj bi uresničili v prihodnjih letih kot enoten nadaljnji razvoj računalništva.

Današnje stanje računalništva v gozdarstvu nas sili v drugo stopnjo razvoja. To pa zato, ker je uvajanje in prva stopnja razvoja opravljena, poleg tega pa bo današnje računalniško opremo in računovodske stroje zaradi iztrošenosti potrebno v naslednjih letih zamenjati. Prav v času zamenjave opreme je potrebna največja enotnost in vsklajevanje mišljenj, da skupno in enotno računalništvo premaknemo na boljše stanje. Za vse bo skupni nadaljnji razvoj računalništva lažji kot, če išče vsak svojo pot. Da pa bo računalništvo v celotni panogi res učinkovito morajo biti v vsaki delovni organizaciji in na ravni republike organizirane službe za računalništvo. J. S.



Shema povezave računalniške opreme

\* Računalniški izpis na mikrofilm



Vsak je iskal med kartončki svoje ime, svoj rezultat

## Nekatere ugotovitve iz poročila družbenega pravobranilca samoupravljanja SRS

— Število sestavljenih organizacij združenega dela se je v zadnjih 4 letih več kot podvojilo. V letu 1974 je bilo organiziranih 26 sestavljenih organizacij, zdaj pa jih je skupaj 56, od tega s področja gospodarstva. Od teh jih je 43 vpisanih v sodni register, 6 priglasenih za vpis, 7 bodočih sestavljenih organizacij pa je uspešno izvedlo referendum o združevanju v sestavljene organizacije združenega dela. V sestavljene organizacije je v SR Sloveniji združeno 250 delovnih organizacij s področja gospodarstva, to je 52 % vseh delovnih organizacij v gospodarstvu SR Slovenije. V delovnih organizacijah, ki se združujejo, je 1377 (71 % temeljnih organizacij v gospodarstvu, ter 207 enovitih delovnih organizacij, to je 24 % vseh). V gospodarski dejavnosti se združujejo tri delovne organizacije z 18 temeljnimi organizacijami združenega dela in tremi enovitimi delovnimi organizacijami.

Tudi število delavcev v sestavljenih organizacijah v gospodarstvu, se je po razpoložljivih podatkih v navedenem obdobju več kot podvojilo, saj se je od 160.000 delavcev ob koncu leta 1978 povečalo na preko 350.000 delavcev, kar je 58 % vseh delavcev v gospodarstvu v SR Sloveniji.

11 sestavljenih organizacij (to je 19 % vseh) združuje vsaka zase več kot 10.000 delavcev, to je 49 % vseh, v 56 sestavljenih organizacijah združenega dela združenih delavcev in oblikuje 47 %, torej skoraj polovico čistega dohodka.

— Ena od značilnosti sestavljenih organizacij združenega dela je, da se pogosto teritorialno pokrivajo z območjem občin, iz česar je mogoče sklepati, da gre v takih primerih tudi za občinske interese. Vzroki za to so v »zapiranju« dohodka oziroma akumulacije v občinske meje, predvsem pa te integracije ne temeljijo na takih planskih usmeritvah, ki bi pokazale perspektivo vseh, tudi občinskih interesov. Te ocene »teritorialne zaprtosti« pa ne veljajo za vse sestavljene organizacije združenega dela, ki se pokrivajo z občinskim območjem. V nekaj primerih (npr. sestavljena organizacija združenega dela REK Velenje) je tako združevanje v se-

stavljeno organizacijo združenega dela ne le ustrezno, temveč tudi ekonomsko in družbeno utemeljeno in nujno.

Povsem podobno velja za sestavljene organizacije združenega dela, ki so organizirane po regijah. Tudi te povezave so v nekaterih primerih vprašljive, taka povezanost pa je verjetno ustrezna v primerih sestavljene organizacije združenega dela Emona Ljubljana, ABC Pomurka Maribor in TIMA Maribor, v katerih se združujejo delovne organizacije kmetijstva, predelave živil in trgovine.

Razporeditev sestavljenih organizacij združenega dela po »teritorialnem« kriteriju daje 19 občinskih, 13 regionalnih in je v 24 republiških sestavljenih organizacijah. Vendar pa bi se ob zaostrenih kriterijih to razmerje spremenilo. Med navedenimi 24 republiški sestavljenimi organizacijami so namreč tudi tiste, ki združujejo delovne organizacije ene občine in eno delovno organizacijo izven tega območja.

Tudi združevanje med republikami je zelo slabo, saj je v 8 SOZD združenih vsega 16 organizacij združenega dela iz drugih republik s 7498 delavci. Pa tudi delovne organizacije iz SR Slovenije se zelo poredko vključujejo v SOZD iz drugih republik.

Glavne vsebinske pomanjkljivosti planskih dokumentov so naslednje:

— ni uresničeno načelo sočasnega planiranja (plani SOZD se ne pripravljajo sočasno za SOZD

in DO, zaradi česar se med seboj tudi dovolj ne usklajujejo);

— ni uresničeno načelo kontinuiranega planiranja (velik del SOZD nima sprejetih srednjeročnih planov);

— določila v samoupravnih sporazumih o temeljnih srednjeročnega plana ne zagotavljajo realizacije ciljev, ki so jih določile DO v samoupravnih sporazumih o združitvi v SOZD in še ti so več ali manj deklarativno določeni. V dokumentih ni nobenih ukrepov in nalog, ki bi jih morale podvzeti vse ali posamezne podpisnice zato, da bi bil posamezni od sprejetih ciljev dosežen;

— plani SOZD so zbirniki količinskih planov DO. V njih pa ni zaslediti doalocb, ki bi urejale razmerja med DO in TOZD, skupnem poslovanju. Številnejši so plani SOZD, ki določajo namen, višino in vire združevanja sredstev za investicije, pa še ti se pogosto sploh ne uresničujejo;

— le pri malem številu SOZD se v planih predvideva skupno razvijanje znanstveno raziskovalnega dela, izobraževanje kadrov in rekreacija. Vendar se tudi pri teh določila nanašajo na zdrževanje sredstev, ne vsebujejo pa tudi naloge in ukrepe za izvršitev postavljenih ciljev;

— iz usmeritev, določenih v planih TOZD, izhaja, da so se SOZD ustanovljale predvsem zaradi združevanja sredstev za investicije in organiziranje skupnih strokovnih služb za opravljanje določenih skupnih funkcij.

koriščenje direktne sončne energije ter toplotnih črpalk za izkoriščanje indirektno sončne energije. Viri indirektno sončne energije so v okolju v vodi, zraku in tleh, zemlji, kjer je nakopičena sončna energija. Za izkoriščanje indirektno sončne energije sedaj uporabljajo za pogon naprav električno energijo, vendar z edinstveno ugodnim faktorjem izkoriščanja. Z enim KW električne energije pridobimo tri do pet KW toplotne energije od sonca.

Postopek je danes dognan in zelo poenostavljen. Že je uporaben v vsakem gospodinjstvu.

Posebnost izkoriščanja sončne energije pa je tudi ta, da je povsem neškodljivo za okolje. V svetu ima velike možnosti razvoja. Uvajanje v gospodinjstvo rabo pa pospešujejo nekatere države tako, da prispevajo k investiciji tudi 25 % vrednosti (Zapadna Nemčija in drugi).

J. H.



Porušeni in odplavljeni odsek gozdne ceste v Vobnici (foto GG Kranj)

## Tudi drugo smučarsko tekmovanje varno pod streho

Jutranja modrina v dolini je obetala, da se je za drugo tekmovanje v veleslalomu in tekih delavcev SOZD GLG Bled, 22. aprila na Viševniku, zazoril lep dan. Toda bolj ko se je cesta vzpenjala kvišku, manj je bilo koščkov modrega snega in navsezadnje se je že zdelo, da bo slabo vreme srpilo težko pričakovano in že enkrat preloženo tekmovanje.

Pa vendar ni bilo tako. Kakšne posebno mokre pošiljke z neba ni bilo, malo dobre volje, in vse se je končalo tako, kot je bilo večini najbolj prav. Za vse pa tako ne more biti.

Najprej podatek, da je nastopilo v veleslalomu 113, v tekih pa 33 tekmovalcev. Da pa bi jih bilo še precej več, so rekli iz posameznih delovnih organizacij, če bi bilo srečanje na prvič določeni datum. Tokrat je bila nedelja. »Delavci so raztreseni po terenu, pa nedeljo radi preživijo doma.« Gotovo je na udeležbo vplivalo tudi to, da je bila dan pred tem delovna sobota.

Organizator tekmovanja je bilo tokrat Gozdno gospodarstvo Bled, ki je tehnično izvedbo zaupalo smučarskemu klubu Bohinj. Najprej je bila na vrsti preizkušnja v veleslalomu. Za prve tri kategorije je proga merila 620 metrov, imela 16 vratic ter 130 metrov višinske razlike. Za ostale je imela 80 metrov, pet vratic ter 20 metrov višinske razlike več.

Prve so šle na sneg, pa tudi vanj, tekmovalke v kategoriji nad 30 let. Čisto prva pa je zapeljala v smučino Smiljana Oblak iz Jelovice. Tudi na koncu se je kar dobro odrezala, saj je bila peta.

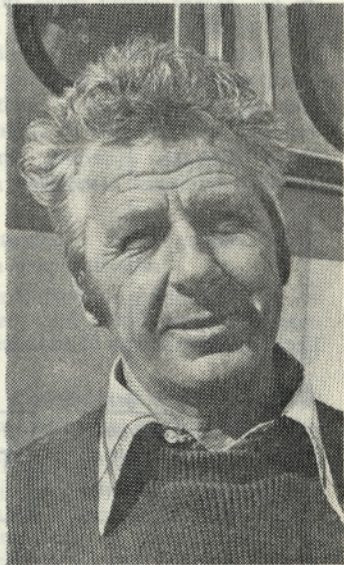
V naslednji skupini si je po pričakovanju pridričala prvo mesto Janja Stanonik iz Gradiša. Že lani smo morali v podobnem zapisu Stanonikovi družini odmeriti poseben prostor. Tudi letos so se dobro odrezali. Janjin oče Slavc je bil med najstarejšimi tekmovalci tretji, stric Pavel pa pri starejših tekačih ravno tako.

Janja je bila lani tudi tretja v tekih, letos pa se je teku zaradi bolnega gležnja morala odpovedati. Lani je bila prvakinja Gradiša v obeh teh disciplinah.



Janja Stanonik

Sicer pa je v tej skupini največji aplavz izvalila Majda Bogataj iz Jelovice — vztrajno smučanje. Pa sta bili dve tekmovalki še za njo.



Kristl Ogris

Med možaki, starejšimi od 45 let, ker je bila letos na novo uvedena skupina, je zmagal Kristl Ogris, član organizatorja tekmovanja. Tudi domač teren nekaj pomeni!



Izpod platnene strehe so prihajale še »vroče« vesti

## Sonce — vir energije

Gozdarstvo in lesna industrija sta pomembna člena v energetski bilanci v svetu s tem, da pridobivata bio maso, ki ima v sebi nakopičeno indirektno sončno energijo v lesu. Les je najstarejši vir energije, ki pa pri vseh sodobnih energetskih virih še vedno nosi odločilno vlogo. O deležu lesa v skupni energetski porabi so izdelane analize in statistike, ki potrjujejo to dejstvo. Sodobna tehnologija lesne predelave pa ima prav v lesni surovini svojo materialno osnovo. Surovina za lesno predelavo, mehansko in kemijsko je deficitarna oziroma jo je premalo in jo bo vedno premalo. Torej je lesna predelava močno zainteresirana, da gre čim manj bio mase v sortiment kuriva kot vir energije.

Zato smo gozdarji in lesarji globoko zainteresirani za splošno štednjo energije in še naprej, da se pri tem razbremeni bio masa, ki naj se čim več usmeri v lesno predelavo kot masa ali vlakno. Zato ni naključno, da smo pred tremi leti pokrenili vprašanje izkoriščanja direktne in indirektno sončne energije. Svoj predlog smo konkretizirali s predlogom, naj bi se razpisala razvojno raziskovalna naloga o aplikaciji — uporabi sončne energije za ogrevanje potrošne

vode ali sanitarne vode za stanovalce in druge potrošnike.

Pri nalogi naj bi sodelovali: Zavod za hladilno tehniko Škofja Loka, Jelovica Škofja Loka, Raziskovalna skupnost Slovenije in Ljubljanska banka. Po treh letih se predlog sporazuma vrača na mizo v obravnavo. Pri tem pa kažeta velik interes za sodelovanje pri nalogi tudi Termika Škofja Loka in Instalacije Škofja Loka. Vsi zainteresirani se s svojo dejavnostjo medsebojno dopolnjujemo in zato lahko sedaj pričakujemo dobrih rezultatov.

Za torišče preizkusov uporabe direktne in indirektno sončne energije je določeno, da bo Jelovica postavila v Škofji Loki 10 vzorčnih montažnih hiš, ki jih bo kasneje popolnoma opremljene z instalacijami za izkoriščanje sončne energije tudi ponudila tržišču.

Prvotni program, ki je bil le ogrevanje sanitarne vode, so zainteresirani razširili tudi na ogrevanje stanovanjskih in drugih prostorov.

Izkoriščanje direktne in indirektno sončne energije je v svetu z energetsko krizo že močno razširjeno. Naprave za te namene so že v razvoju, toda že tudi v serijski proizvodnji, bodisi da gre za sončne kolektorje za iz-



Prva je odšla na veleslalomsko progo Smiljana Oblak iz Jelovice



V skupini od 36 do 45 let je bil spet na vrhu Andrej Klinar, za njim pa tudi tokrat Janče Smid iz Alplesa.



Andrej Klinar



Zenske so tekle dva, moški pa štiri kilometre. Pri dekletih je bilo nekaj zmede. Dve sta zašli s proge (čisto po žensko, so rekli moški) in šli, ker tega nista bili krivi sami, ponovno na start.



Stanka Šolar

V skupini mlajših tekačev je najhitreje pretekel progo Tone Nastran iz Alplesa, v skupini nad 35 let pa po pričakovanju Pavel Kobilica. Tako je bil Pavel že četrti — za Stanonikovo, Klinarjem in Šolarjevo — ki je ubranil lanskoletni naslov. Le, da je lani tekel še v mlajši, letos pa že »presedlal« v starejšo skupino.



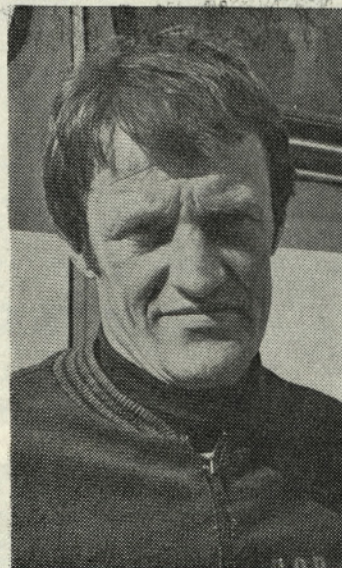
Zvone Šolar

Najštevilnejša je bila skupina od 26 do 35 let. Kar 27 jih je prišlo na cilj. Enega so diskvalificirali, eden pa je odstopil. Zmagal je domačin Zvone Šolar, lanskoletni zmagovalec Milenko Prezelj pa je bil drugi. Med najmlajšimi je bil najhitrejši Milan Rozman iz gozdnega gospodarstva Kranj.



Miran Rozman

Po tem, ko so si alpinisti že navločili sape ter si napolnili želodce s tokrat pristnim vojaškim pasuljem, je šlo zares med tekači. Prva je odšla na pot Marjana Pančur. Resda ni bila na cilju prav zadnja, toda med svojimi taborniki bi se gotovo veliko bolje odrezala. Zmagala je kot lani Stanka Šolar iz Alplesa.



Pavel Kobilica

delavci GG Bled, da bi pravočasno in točno izračunali rezultate. Se na pasulj niso mogli, drugi so pa tudi pozabili nanje.

Ce je bilo ob razglasitvi nekaj razočaranja, ker ob diplomah za najboljše ni bilo tudi kolajn (saj tudi košarkarji Bosne niso dobi.



Jasna Kaiser

li pravočasno pokala, ko so postali evropski prvaki), je razpoloženje hitro dvignilo zrebanje praktičnih nagrad. Dobitke so prispevale članice SOZD.

# GLG

S podelitvijo priznanj in nagrad ej bil tekmovalni dan mimo. Udeleženci drugega tekmovanja SOZD GLG Bled v veleslalomu in tekih, so se počasi začeli razhajati, da bi odšli v dolino in se kmalu sešli na novih



Maja v Kranju, ko bo tekmo tekmovanjih.

vanje v kegljanju organiziralo GG Kranj, bogat bo junij, ko bo Alplesa organiziral tekmovanje v šahu, Jelovica v malem nogometu in Gradis v balinanju, najboljše pa se bodo 23. junija lahko udeležili lesariade Slovenije, ki bo tokrat v Novem mestu.



## Sodelujte v našem glasilu

## Rezultati smučarskega tekmovanja v veleslalomu in tekih za prehodni pokal SOZD GLG

Zap. št.	Primek in ime	OZD	Čas
----------	---------------	-----	-----

Zenske do 30 let:

1.	Stanonik Janja	LIO Gradis Šk. Loka	34,81
2.	Gartner Majda	Alples Železniki	36,46
3.	Oražem Ljudmila	DSSS SOZD GLG	38,36
4.	Šifrer Ana	LIP Bled	38,56
5.	Kos Lijana	GG Bled	41,89

Zenske nad 30 let:

1.	Kaiser Jasna	LIP Bled	39,96
2.	Veber Anica	LIP Bled	41,45
3.	Lončnar Majda	GG Bled	43,99
4.	Eržen Marinika	Alples Železniki	45,21
5.	Oblak Smiljana	Jelovica Šk. Loka	47,26

Moški do 25 let:

1.	Rozman Milan	GG Kranj	42,15
2.	Habjan Miha	Alples Železniki	42,70
3.	Anžič Janko	GG Kranj	44,68
4.	Logar Janko	Alples Železniki	44,68
5.	Pogačar Božo	ZLIT Tržič	

Moški od 26—35 let:

1.	Solar Zvone	GG Bled	42,74
2.	Prezelj Milenko	Alples Železniki	42,86
3.	Gaberc Franc	GG Kranj	43,17
4.	Gorzetti Slavko	GG Bled	43,30
5.	Hočevar Franc	Aero-Celuloza eMdv.	43,57

Moški od 36—45 let:

1.	Klinar Andrej	GG Bled	41,33
2.	Smid Janče	Alples Železniki	43,07
3.	Miklavc Ivan	Jelovica Šk. Loka	43,25
4.	Medja Brane	Jelovica Šk. Loka	44,21
5.	Gortnar Jernej	Alples Železniki	44,24

Moški nad 45 let:

1.	Ogris Kristl	LIP Bled	35,56
2.	Zupan Pavel	GG Bled	35,53
3.	Stanonik Slavc	LIO Gradis Šk. Loka	36,91
4.	Omen Anton	LIO Gradis Šk. Loka	36,96
5.	Rožič Jakob	GG Bled	42,16

### SMUČARSKI TEKI

Zenske:

1.	Solar Stanka	Alples Železniki	12.07,53
2.	Buki Anica	Alples Železniki	13.29,13
3.	Ristič Albina	LIP Bled	14.00,48
4.	Kustec Lidija	Jelovica Šk. Loka	14.55,36
5.	Praprotnik Ana	LIP Bled	15.26,69

Moški do 35 let:

1.	Nastran Tone	Alples Železniki	17.48,86
2.	Fajfar Franc	Alples Železniki	18.04,82
3.	Kržan Ivan	Jelovica Šk. Loka	20.25,52
4.	Rekar Boštjan	GG Bled	20.78,54
5.	Kravanja Alojz	LIP Bled	21.12,48

Moški nad 35 let:

1.	Kobilica Pavel	GG Bled	17.18,65
2.	Repinc Viktor	LIP Bled	21.23,63
3.	Stanonik Pavle	LIO Gradis Šk. Loka	22.19,41
4.	Gartner Jakob	Alples Železniki	23.02,96
5.	Rožič Jakob	GG Bled	23.39,08

### EKIPNA RAZVRSTITEV V VELESALOMU

- GG Bled
- Alples Železniki
- LIP Bled
- Jelovica Škofja Loka
- GG Kranj
- LIO Gradis Škofja Loka
- Aero-Celuloza Medvode
- ZLIT Tržič
- DSSS SOZD GLG

### EKIPNA RAZVRSTITEV V TEKIH

- Alples Železniki
- LIP Bled
- GG Bled
- Jelovica Škofja Loka
- LIO Gradis Škofja Loka

### VELESALOM IN SMUČARSKI TEKI — EKIPNO

- Alples Železniki
- GG Bled
- LIP Bled
- Jelovica Škofja Loka
- GG Kranj
- LIO Gradis Škofja Loka
- Aero-Celuloza Medvode
- ZLIT Tržič
- DSSS SOZD GLG

Novo delovno zmagovanje — otvoritev salona pohištva in računalniškega centra so delavci Alplesa združili s praznovanjem 60-letnice ustanovitve KPJ, dneva ustanovitve OF in praznika dela — 1. maja. Otvoritev je bila 21. aprila ob prisotnosti številnih gostov, domačinov in delavcev Alplesa.

## Salon pohištva ALPLES in računalniški center

Industrijska trgovina zavzema dve nadstropji od skupno štirih, kot jih ima zgradba v celoti. Prikazan je kompletan program Alplesovih izdelkov v kombinaciji s sedežnimi garniturami naših kooperantov. V te ambiente pa se vključujejo svetila, dekorativni tekstil in okrasni predmeti. V posebnih vitrinah so ti čipkaric iz Železnikov.

Salon pohištva je bil zgrajen razstavljeni izdelki umetne obrve osmih mesecih, kar smatramo za kratek rok in zaslužijo glavni izvajalec Tehnika Ljubljana in kooperanti vse priznanje.

Omenimo naj, da je ZLIT Tržič, članica SOZD GLG Bled, so vlagala pri investiciji v okviru sporazuma o poslovno tehničsov kooperant za oblaženo pohištvo, ki je v salonu obsežno razstavljeno. Prav tako je Alples nem sodelovanju, saj je Alplesovlagal z enakim zneskom v trgovino Deteljica v Tržiču.

razpolago arhitekti, tehnolog, prodajalec, montažer, serviser in kreditor.

V Alplesu es že več let ukvarjamo z računalništvom. Uspeli nalog, med njimi pa uspešno prednjači odprema in fakturiranje. Do sedaj smo uporabljali smo realizirati več računalniških računalnik Alpetoura iz Škofje Loke. Zaradi preobremenjenosti le-tega pa smo se morali odločiti za nabavo svojega. Potrebnost nakupa opravičuje dejstvo, da se v Alplesu ustavi odprema, če samo za en dan zataji računalnik. To pa ne pomeni, da je v trenutku brez dela 40 skladišnih delavcev, ampak odpade s tem tudi komercialni in finačni efekt. Alples torej potrebuje računalnik za delo, za uspešnejši proizvodni, komercialni in finančni rezultat. Imamo strokovno ekipo, ki bo v naslednjem srednjeročnem obdobju realizikomercialnega področja ter vpe-

## Lep jubilej gasilcev

Pred dnevi so gasilci v Jelovici praznovali petintridesetletnico delovanja. Lep jubilej so proslavili z vajo, na kateri so sodelovali predstavniki 6 društev, med njimi tudi kot gostje gasilci iz Sel na Koroškem, iz občine, s katero je Škofja Loka pobratena. Z njimi so po slovesnosti, ki je bila na dvorišču tovarne in ki so se jo udeležili tudi številni gostje; podpisali listino o sodelovanju, ki naj bi torej prerastlo v večkratno srečanje na obeh straneh meje.

Ob tem srebrnem jubileju naj povemo, da so gasilci Jelovice, ki delujejo kot prostovoljci, vodijo pa jih štirje poklicni gasilci, med najboljšimi društvi v občini Škofja Loka. Na številnih tekmovanjih so dosegli najboljše uvrstitve, pa tudi takrat, kadar se pojavi kje »rdeči petelin«, so med prvimi, ki prispejo na mesto požara. Vendar pa se njihovo delovanje ne pozna samo navzven. Uspešni so predvsem znotraj tovarne, v kateri sicer na leto izbruhne poprečno po 15 požarov, pa vendar doslej niti eden še ni prerastel v velik požar. Predvsem poklicni gasilci namreč s svojim delom stalno skrbijo za kolikor toliko dobro požarno varnost, seveda pa tudi za usposobljenost delavcev, da znajo v primeru požara ustrezno posredovati. Izredno pomembno je tudi to, da so vedno prisotni pri vseh novostih, kjer se velikokrat rado pozabi na požarno varnost. Tega pa v Jelovici ni, saj je njihovo delo tudi ustrezno zakonjeno s predpisi o varnosti.

f. p.

Glasilo ureja uredniški odbor odgovornih urednikov internih glasil članic »GLG«: Ivan Veber, Zoran Rautner, Franc Pavlin, Ivan Robič, Silva Trpin, Vladimir Erjavšek, Franc Kumer, Jože Lejko. Glavni in odgovorni urednik glasila »GLG« je Slavko Erzar. Tisk: GP Gorenjski tisk Kranj. Glasilo izhaja v nakladi 5400 izvodov.

## Rezultati

prvenstva GLG v streljanju z zračno puško  
14. 4. 1979 na Bledu

Ekipno moški		krogov
Gradis — Škofja Loka		790
Jelovica — Škofja Loka		757
LIP — Bled		695
GG — Bled		638
ZLIT — Tržič		595
Ekipno ženske		krogov
LIP — Bled		310
GG — Bled		252
Ženske posamezno		krogov
1. Bremec Marija	GG Bled	121
2. Sifrer Ana	LIP Bled	112
3. Urankar Marija	LIP Bled	111
4. Dežman Martina	LIP Bled	87
5. Donaval Majda	GG Bled	77
6. Kos Lijana	GG Bled	54
Moški posamezno		krogov
1. Oman Anton	Gradis	177
2. Kokel Ignac	Gradis	169
3. Maček Franc	LIP Bled	163
4. Mažgon Zmago	Jelovica	161
5. Frelih Alojz	Jelovica	158
6. Stanovnik Pavle	Gradis	158
7. Gros Polde	LIP Bled	154
8. Frelih Alojz	Jelovica	154
9. Koren Alojz	GG Bled	153
10. Hafner Danilo	ZLIT	149
11. Justin Janko	LIP Bled	149
12. Mahič Safet	Gradis	147
13. Pogačar Miha	GG Bled	146
14. Strel Milan	Jelovica	144
15. Narič Vojin	Gradis	139
16. Bozovičar Janez	Jelovica	138
17. Ambrožič Miro	GG Bled	138
18. Ažman Stanko	LIP Bled	128
19. Jakun Janez	GG Bled	119
20. Podržaj Peter	ZLIT	115
21. Jerman Dušan	ZLIT	115
22. Kern Anton	ZLIT	113
23. Peharc Stane	ZLIT	103
24. Kraigher Ciril	LIP Bled	101
25. Lakota Franc	GG Bled	82



Industrijska trgovina je v bistvu inženiring, saj nudi poleg redne serijske proizvodnje tudi distribucijo, montažo, servis, rešuje reklamacije, nudi izvajanje kooperacijskih del, stropnih, stenskih in talnih oblog, svetuje pri izbiri celotne notranje opreme, od zaves do svetil in končno tudi realizira individualna naročila. Usluga je torej popolna, ker kupcu realiziramo skoraj vsako željo, saj so mu v Alplesovi industrijski trgovini na

rala obdelave iz finančnega in ljala računalnik tudi v proizvodni proces.

Pomembno je, da so Železniki z močno industrijo dobili svoj računalniški center in upamo, da ga bodo vsi zainteresirani tudi koristno uporabljali. Računalniški center je prav gotovo velika pridobitev in prelomnica za povečanje proizvodnje in produktivnosti v delovnih organizacijah Krajevne skupnosti Železniki.

