

laško! Spet srečujem sprehajalce in vsak mi zagotavlja, da gre pot proti Trbižu. Pot se širi, pobočje je vse bolj travnato — in naenkrat pod sabo zagledam postajo žičnice. Tisti hip se mi posveti, kaj pomeni beseda seggiovia — sedežnica vendar! In tako sem se zadnji del poti do Trbiža pripeljala kar po zraku.

* * *

Ja, s hribi ni šale. Ne gre dvatisočakov mešati med Šmarne gore in Katarine. Zasučejo ti zemljevid, da ne veš, kje je

desna, kje leva. In lepo peš je treba iti gor. Če se gor kar pripelješ, moraš iti pa dol dvakrat.

Le nekaj mi še do danes ne gre v račun. Ko sem se pripeljala nazaj v Ljubljano, je bilo v mestu vse mirno, vsakdanje, nobenega navdušenja. Ljudje so kot ponavadi hiteli po cestah z mrkimi in sitnimi obrazi. Sploh niso opazili mojega imenitnega podviga, še vedeli niso zanj. Če bi, bi morda vsaj za pet minut nehali misliti na svoje težko in krivic polno življenje.

No, pa nič!

SKOZI VELIKO KAPELO DO MORJA

SAMARSKÉ, BELE IN KOLOVRATSKE STENE

DARIO CORTESE

Takole, še pol ure in bova pri Ratkovem sklonišču. Globeli okrog naju, vrtače in večerno temačne gozdove Velike Kapele čutiva kot globok mir gozdnatih prostranstev Gorskega kotarja.

Velika Kapela daje prostor dvema izrazitima skupinama sten. Bele in Samarske stene so čudovit svet apnenca presenetljivih in osupljivih oblik in višin. Če bi poti ne bile označene, bi porabila precej časa za lomastenje med vrtačami, osamelimi stenami in trohnečimi stoletnimi debli, preden bi dokončno zašla.

Od gozdne ceste Begova staza sva ubrala neuhojeno, le s številnimi markacijami posuto pot do Ačkove doline. Prej sva le poredko ujela pogled na skalne oblike, skrite v pragozdu, zdaj pa sva se kar naenkrat znašla sredi njih: globoke vrtače in udori so tam, v njih pa so kamniti bloki brez vsakega reda posejani naokrog. Še nekaj snega je bilo na dnu globeli. Pot vodi v take in navkreber do Ačkove doline. To je vse prej kot dolina: vidiva skupke sten vseh mogočih oblik, stolpe in stolpiče, žlebaste razjedene stene, fantastično oblikovani apnenec. To je pravi labirint, značilen za Samarske in Bele stene.

Tako ostro, kot se je pot povzpela navzgor, se zdaj spušča: spet globel, tišina, ptičje žvrgolenje, tišina gozda, mir. Cvetočega rastja je konec aprila še zelo malo. V bukovih hostah od Tuka navzgor rastejo za to okolje znane zgodnje spomladanske rastline, na primer deveterolistna in mnogolistna konopnica (*Dentaria enneaphyllos* in *D. polyphyllos*), ki z blede rumenimi cvetovi popestrita rjave barve tal bukovih gozdov. Kaj več kot deset, petnajst vrst cvetočih rastlin nisem naštel, višje v stenah pa je vegetacija še bolj na začetku — le kakšen pljučnik tu in tam in zares ogromno odganjajočih kranj-

skih bunik (*Scopolia carniolica*). Te se vsepovprek prerivajo v skalnih razpokah, žepih zemlje in med drevjem.

Po omenjeni poti načelno lahko pridemo do Ratkovega sklonišča v Samarskih stenah, razen če dogodki ne določijo drugače.

Ko se je stemnilo, se je potrdilo tudi znano pravilo, da mora čelna svetilka svojo energijo prej izsvetiti med hrano in obleko v nahrbtniku. V zmešnjavi teme, dreves in omenjene okolice bi se brez luči težko znašla. Zato po posvetovanju s severnico (tudi orientacija ni bila več na ravni) določiva, da morava nadaljevati v isti smeri. S preostankom rezervne baterije se nekako le prekopljeva do sklonišča, ki se kar naenkrat znajde pred nama: našli so mu prostor v spodmolu pod skupino sten z imenom Šerpas.

Ratkovo sklonišče so leta 1983 na novo zgradili (staro je zgorelo), tako da je notranjost še precej nova in izredno prijazna. Prostorna soba ima na enem koncu ležišča, na sredi peč (ki se, spet po pravilu, pred segretjem pošteno kadi) in pri oknih mize s klopmi. V šibki svetlobi, ki se proti večeru prebija skozi gostoto bližnjih smrek, postane prostor še prijetnejši.

RAJ ZA SKALOPELE

Samarske stene so fantastičen labirint sten, ki so razmetane v vrtačastem gozdu smreke in bukve. Predel sten je tako razgiban, da je tukaj mogoče kaj početi. V širši okolici se ob tem ponuja hoja na Bjelolasico, s 1533 metri najvišji vrh Velike Kapele, na Bijeje stijene in naprej: skozi te predele pelje Kapelska planinska pot (KPP) iz Mrkoplja vse do morja.

Na vrh sten (1302 m) sicer pripelje markirana pot, vendar so stene veliko impesivnejše »od spodaj in znotraj«. Posamezne skupke sten razmejujejo vrtače in gozd,



tako da podrobnosti ni mogoče videti prej, dokler ne pridete do osrednja skupine. Skozi del Samarskih sten je speljana nova markirana pot. Je zelo dobrodošla, saj bi drugače v nepreglednosti terena brez vsakih težav zašli. Kljub oznakam seveda ostane nešteto možnosti lastnih brezpotij. Oznake so tukaj le za prvo orientacijo, ki pomaga priti v najbolj skrite kottičke sten. Vsaka skupina ima svoje ime. »Veliki kanjon« je, na primer zares ozek prehod skozi skupino sten z istim imenom. Ko se prerivamo skozi ozke prehode, se nam dvigujejo 30, 40 metrov visoke gladke stene impresivnega kanjona.

»Grad«: Že s Šerpasa nad Ratkovim skloniščem se vidi skupina kamnitih stolpov. Dvigujejo se nad gostoto smrekovega gozda. V pozni popoldanski svetlobi je vse skupaj napol mračno, odmaknjeno, skrivnostno... lepo. In še Zahodna barijera, Južna skupina... Nekoliko zahodnejše od Samarskih sten so še Samari, samostojna manjša skupina sten. To je predel, kjer bi se ne bilo težko naseliti za teden dni in potem le hoditi naokrog v božanskem miru in odmaknjenosti sten.

Ko popoldne v malo meglinem vremenu — Sabina je rekla, ga bo raje kuhala čaj — sam hodim med veličastjem skalnatih tvorb, si ne morem drugega, kot da se glasno navdušujem nad okolico (»pa kaj je tem čudnim ljudem, ki se s skalami pogovarjajo?«). Tako čudovito samotno je, nikjer nikogar. Le ptiči so glasni v svojih spomladanskih opravilih.

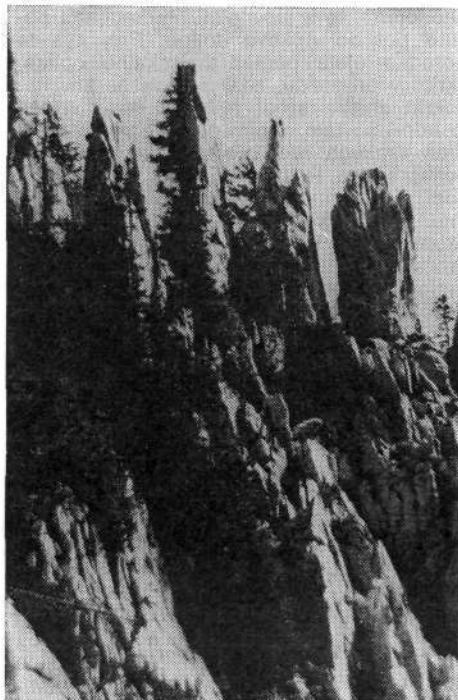
Grem skozi Veliki kanjon, malo se vgrezam v sneg, se tlačim v ozke prehode, malo se plazim po skalah in trobim svojo — kako čudovito da je vse to. Spet pridem v delček gozda pred naslednjo skupino sten, ko vidim, da je tukaj že nekdo hodil. Čudne stopinje, tele... medvedje šape, odtisnjene v snegu, ko so me nekaj

časa zabavale in sem si jih tiho ogledoval, potem pa so me le prepričale, da bi bilo zdaj bolje, če bi tudi jaz šel na čaj. Pa še temni se, racionaliziram odločitve.

NA BIJELE STIJE NE

Iz Ratkovega sklonišča greva spet skozi globeli, ki sva jih pred dvema dnevmoma spoznala v bolj nočnem okolju, proti Be-

Zupci v Belih stenah



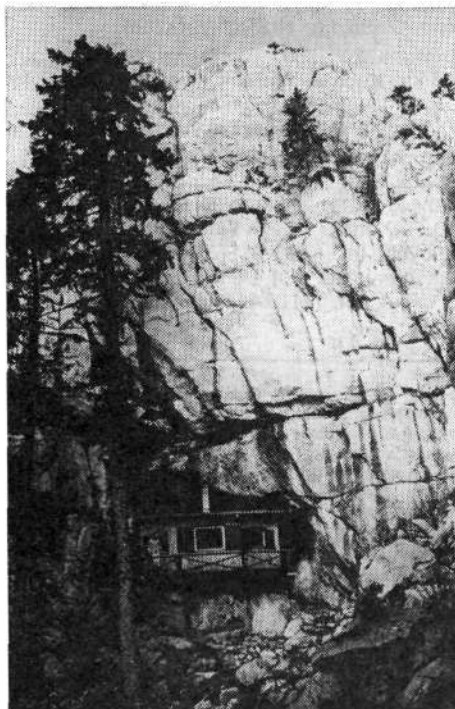
lim stenam. To je druga velika skupina sten Velike Kapele. Za razliko od Samarskih, Bele stene niso tako razmetane in tvorijo izredno razčlenjen greben. Pot se vzpne nanj — že spet te medvedje šape na zaplatah snega! — in mu sledi do konca. To pomeni hojo pod skalnimi kopami in stenami (še kakšen klin se kje najde, da olajša sestop), po neravnem terenu do dolcev, posutih z modrimi cvetovi dvolistne morske čebulice (*Scilla bifolia*). Zraven se že bohotijo prvi listi čemaža.

Spet je veliko možnosti za tisto lahko plazenje po skalah, medtem ko lezete na kakšen skalni izrastek. Z Južnega vrha greva proti Bocam, sledi spust v dolec Miščevića vrt, prek grebenčka prideva nad Vrtačo... Za nama je en sam splet kamnitih stolpov, dolin, sten...

Vrtača je široka globel, ki jo na južnem koncu krasijo Zupci. To je pet stolpov, ki z roba Vrtače silijo 20 do 30 metrov v nebo.

Skozi ozek prehod prideva iz Vrtače v 30 metrov široko Slonovsko vrtačo (nad vhodom je res skala v obliki slonove glave), ki je z vseh strani opasana s stenami. Ostri grebenčki, lahki zlebovi, težji kamini — saj bi človek kar stal na dnu in zija! Naokrog! Nekje v stenah že tulijo priložnostni plezalci. Tako kot v Samarskih stenah je tudi tukaj škoda samo »iti mimo«.

Ratkovo sklonišče v Samarskih stenah



Prek Velikega vrha (s 1335 metri najvišji vrh Belih sten), ki se dviga nad Vrtačo, prideva do konca grebena. Tukaj, na jugovzhodnem koncu Belih sten, sta tudi planinska kočica in Sklonišče Dragutina Hirca. Bližina ceste — do sten je le 30 minut hoje od gozdne ceste oziroma dve uri iz Jasenka — je v delu prostih dneh pomembna za take, ki pravijo: »A tja gor da te je strah iti plezat? Poglej mene: imam pol litra žganja v sebi, pa grem!« — »Saj zato pa greš,« odvrnem najbolj zagnanemu iz četverice in sam raje opletam po varnejših poličkah na položnejši strani Zupcev.

Razgledi so vseeno zračni, relief pa tako razčlenjen, da še sam nisem vedel, kdaj sem se znašel pod Velikim vrhom, ki je lepo razgledišče. Na eni strani (zahod) iz gozdov štrlijo posamezne skupine Samarskih sten, bolj stran (sever) pa je dolg hrbet Bjelolasice. In tam nekje, za hrbtom (jugovzhod, jug), je Velika Javornica (1375 m) in gozdovi, skozi katere vodi pot mimo Kolovratskih sten do morja.

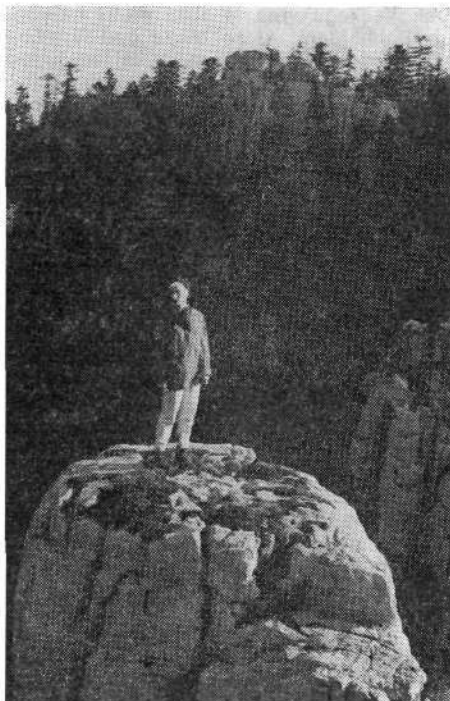
V DULIBO IN NAPREJ

Po Belih stenah pa spet v hoste in prek Velike Javornice naprej. Planinci, ki so na Belih stenah navdušeno odtiskovali žige KPP (»Uuuu, koliko žigov imajo v koči!«), se kar porazgubijo. Čeprav tudi naju že nekaj dni nosi po tej poti, jih zdaj ne srečava veliko. V višini čevljev bredeva med listi čemaža (*Allium ursinum*). Listi in še posebej cvetovi tega sorodnika česna razširjajo naokrog njemu podoben vonj. Vanež (*Allium victorialis*), ki je poleg čemaža tudi uporaben, ko zmanjka česna, pa je tukaj redkejši gost.

Pot z Velike Javornice — bolj ali manj navzdol — pripelje do Dulibe. Tu stoji ob cesti vedno odprt bivak (tudi tista na Samarskih in Belih stenah sta stalno odprta).

Ker do sedaj hoja ni prinesla drugega kot lomastenje po hostah in navdušenje nad skalnimi labirinti obeh skupin sten, bi se kazalo povzpeti še na kakšen vrh. Na Ričičevo bilo (1286 m) vodi redko obiskana pot. Skozi bukove gozdove pelje navzgor, proti vrhu pa je strmeje. Na vršnem grebenu so drevesa zaradi močnega vetra vsa zveržena. Pogled se sprehodi po značilni oblikovanosti teh primorskih dinarskih gora: robni vrhovi Velike Kapele na tej strani tvorijo greben, pod katerim je na primorski strani široka valovita terasa. Šele z nje se hribi prek značilnega suhega primorskega krasa spuščajo v morje.

Po takem terenu vodijo poti naslednji dan. Vmes je še vzpon na nekaj kamnitih vršičev Kolovratskih sten (1091 m). To je tretja, najmanjša skupina sten na poti. Na tem mestu tudi zadnjič srečamo stalne



Na Samarskih stenah

znanke rastlinskega sveta, kranjske bu-nike.

Kolovratsko polje pod istoimenskimi ste-nami kaže znake človekove aktivnosti. Travniki so očiščeni kamenja, do širokih travnatih površin vodijo kolovozi. Ampak vse je zapuščen. Med ostanki preteklosti se drobno vzdigujejo pomladanski jegličiči. Rumenim otočkom v zeleneči travi delajo družbo modre jagodaste hrušice (*Muscari botryoides*).

Ko se začneva spuščati na primorska po-bočja, postaja topleje in materina dušica že cveti.

Končni spust do morja je spet kontrast zase: skozi gozd cvetočih jesenov pri-

deva do prvih, večinoma zapuščenih va-sic; kakšna počitniška hiša tu in tam, sicer pa zaprta polkna in vrata. V šavju ob poti stoje ogromno okostje nekdanj močne domačije. Kot drugje v takih hribovskih in polhribovskih predelih življenje izumira.

Iz Viništa (tukaj je en prostor nekdanje kmetije preurejen v vedno odprt bivak), kjer je obdelana tla že zdavnaj zarasla trava, pa do morja zares ni več daleč. Mehki travniki, veliki hrasti in kače med kamenjem so še zadnji spremljevalci do jadranske magistrale.

MOŽNOSTI

Nekaj dni hoje pripelje iz gozdov Gor-skega kotarja mimo najnenavadnejših skalnih oblik do morja. Če se znajdete na tem koncu in imate več časa, se spleča nadaljevati pot s Kolovratskih sten proti Velebitu. Potem se sploh od-pre možnost prečenja celotnega gorovja vse do južnega dela oziroma približno dva tedna hoje od Ravne Gore v Gor-skem kotarju do Crnopca na jugu Vele-bitu. Hrvati so glede hribov čisti entuzia-sti. Če se radi držite označenih poti, je omenjeni kapelsko-velebitski trekning v ce-loti markiran.

UPORABNA LITERATURA

Poljak Ž. 1986. Planine Hrvatske. Zagreb, Planinarski savez Hrvatske, s. 307—319. Smerke, Z. 1981. Bijeles i Samarske sti-jene. Varaždin, NIŠRO Varaždin.

Kantura Ž. 1989. Spojni planinarski put Velika Kapela—Velebit. Naše planine 41 (1989) 11—12, s. 250—256.

Vodnički planinskih poti: Ravnogorska planinska pot (RGPP), PD Višnjevica, Ravna Gora (Ivančić Andjelko, tel. (051) 810 440); Kapelska planinska pot (KPP), PD R. Končar in PD Vihar, Zagreb, Dlouhy Milovan, tel. (041) 217 700 int. 52; Velebit-ska planinska pot (VPP), Planinska zveza Hrvaške, tel. (041) 448 774.

Nova domovina za planiko

Planiko naj bi »evakuirali« iz Alp. Ustanova Bellerive princa Sadruddina Age Khana, ki ima sedež v Zenevi, naj bi poslala na Novo Zelandijo nekaj primerkov močno ogrožene planinske rože, da bi tako pokazala na ogro-ženost alpskega ekosistema. Na Novi Zelan-diji, kjer so južne Alpe, naj bi planika našla mirno in za njeno življenje manj škodljivo do-movino. Načrtovana »evakuacija« te cvetice, ki je povsod v Alpah močno zaščitena, je del varstvenega programa ustanove Bellerive »Alp Action«.

Morda se bo alpska planika na novozeland-skem južnem otoku z gorskim jezerom Ma-wea, s 3764 metrov visokim Mount Cookom in alpsko vegetacijo v deloma ledeniškem gor-skem svetu dobro prišla. Kraj, kjer naj bi alpske planike nasadili, zdaj še iščejo; v vsakem primeru bo to v botaničnem vrtu na Novi Zelandiji, kajti tako zavarovane cvetice ne bi smeli vsaditi kjerkoli. Planike, ki jih bodo izkopali v Švici, tam pa so zaščitene v šestih kantonih, bo namreč treba vzeti iz enega od švcarskih zveznih botaničnih vrtov, da bo akcija ustrezala mednarodni konvenciji o zaščiti gorske narave.

(Neue Zürcher Zeitung)