

COLOKORJEVE INFORMACIJE

GLASILO DELOVNEGA KOLEKTIVA COLOR MEDVODE

Leto XV.

AVGUST—SEPTEMBER 1986

|| 263360

Št. 8—9 (166)



PIKNIK 1986

Gospodarjenje v obdobju januar — avgust 1986 in vplivi programa ukrepov

Naša DO je v omenjenem obdobju proizvedla 25.389 t gotovih izdelkov, kar pomeni za 11 % manj kot smo s planom predvidevali (plan 28.413) in 6 % manj glede na lansko leto. V istem obdobju smo prodali 24.980 t ali 13 % manj na plan oziroma 5 % manj glede na lansko leto. V strukturi prodaje ugotavljamo, da smo domači trg realizirali v planskih višinah in presegli lanskeletne količine, da pa je zastoj delno nastal pri realizaciji izvoza in to predvsem na kliring.

Realizacija z vidika finančnega uspeha se v primerjavi kaže bolje, saj ugotavljamo, da za planom zao-
stajamo le 7 %, glede na lansko ob-

dobje pa presegamo za 63 %.

Število zaposlenih se je za enako obdobje lanskega leta povečalo za 1 %.

Uspešnost poslovanja z vidika ustvarjenega dohodka in oblikovanja akumulacije za opisano obdobje še ni mogoče podati v konkretnih številkah, saj periodični obračun delamo tri-mesečno, vendar kljub temu še vedno ocenjujemo nadaljnjo rast dohodka. Glede na predvideno dinamiko rasti dohodka, ki smo si jo postavili v mesecu juniju na zborih delavcev, ugotavljamo delno povečano realizacijo, kar se je odrazilo tudi pri izplačilu osebnih dohodkov v zadnjih mesecih. Ravno tako je tudi

oblikovanje skladov oziroma akumulacije večje od predvidene.

Osebnih dohodkov smo v mesecu avgustu izplačali v višini bruto akontacijske točke 505,02 din, kar pomeni 78,3 % več glede na januar, ko je bila bruto akontacijska vrednost točke 283,12 din. V istem obdobju pa je bil narejen še delni poračun. S takšnim stanjem še ne moremo biti v celoti zadovoljni, zato je potrebno še nadalje težiti k ustvarjanju še večjega dohodka, ki nam edini zagotavlja možnost izboljšanja na vseh področjih.

Da smo uspehe, ki se vidijo skozi teh nekaj podatkov dosegli, je za-
(Nadaljevanje na 2. strani)



Kratke novice

POLEPŠANJE COLORJA

Zunanji izgled Colorja (stanje fasad, ograj, dvorišč, itd.) že dalj časa prav nič ne kaže, da je to tovarna, kjer se izdelujejo barve. Tudi sicer teh zadev nismo jemali prav resno, kar ni ravno odlika dobrega gospodarja, zato se poleg drugega dela že tudi precejšnja gospodarska škoda.

Da bi stanje izboljšali, smo se dogovorili za najnujnejša popravila in obnove, ki jih bomo realizirali že v letošnjem letu. Zaenkrat je načrt napravljen za lokacijo Medvode, že v tem mesecu pa se bomo dogovorili za podobno akcijo še na drugih lokacijah.

V bodoče naj bi za izgled in gospodarno ravnanje s tem delom našega premoženja, skrbela in upravljala posebna ekipa, ki jo bodo sestavili iz delavcev, ki iz zdravstvenih razlogov ne morejo več opravljati težavnih del v proizvodnji.

(Nadaljevanje s 1. strani)

gotovo zasluga večine zaposlenih s posebnim poudarkom na nekaterih posameznikih in posameznih področjih dela. Vse to smo opredelili v Programu ukrepov za izboljšanje gospodarjenja, ki se je že izkazal kot pravilna osnova za dokončno preoblikovanje dela in zagotovitev ponovnega uspešnega poslovanja. Vendar pa se uspešnost našega poslovanja lahko kaže le skozi uspešno realizacijo naših proizvodov, kar pomeni, da je glede na razpoložljive zmogljivosti potrebno nenehno tudi večati proizvodnjo z aktualnimi in rentabilnimi proizvodi in to v pretežni meri za v naprej znanega kupca. Tudi to je zajeto v programu in dosežen je že velik napredek oziroma izboljšanje, vendar se je naenkrat pojavila situacija, ki jo do sedaj skoraj nismo zaznali, da proizvodnja ni v stanju, da izdela vse količine, ki bi jih prodaja lahko plasirala. So tu objektivni vzroki, vendar do včeraj smo trdili, da lahko proizvedemo vse, zagotovite le surovine in tržišče. Ta del je glede na program dela v pretežni meri uresničen, potrebno je realizirati prvi del, s čimer si bomo zagotovili novi in večji dohodek in s tem še večje možnosti za razširitev materialne osnove dela in vzporedno s tem tudi primerno višino osebnih dohodkov.

Te probleme ali dileme bo potrebno zelo hitro rešiti, kajti pred nami je že obdobje, ko bomo pristopili k opredelitvam za oblikovanje planov za prihodnje 1987. leto.

I. A.

COLOR 2

INFORMIRANJE — NOVA OBLIKA

Kot je bilo dogovorjeno na političnem aktivu delovne organizacije bomo letošnjo jesen začeli izdajati skrajšano obliko Colorjevih informacij, ki bodo izhajale bolj pogosto — predvidoma na štirinajst dni, po potrebi pa lahko tudi pogosteje. V njih bomo objavili najbolj aktualne zadeve v telegrafskem stilu — nekako tako kot so dosedaj izgledale kratke novice v Colorjevih informacijah. Na ta način naj bi dosegli večjo informiranost Colorjevih delavcev, predvsem o tistih vprašanjih, ki so pomembna za vse delavce, velikokrat pa izgubijo pomen, če so posredovane prepozno. Tiskali jih bomo sami na običajnem A4 formatu in to v čimkrajši obliki (predvidoma samo dve strani).

S tem seveda ne mislimo ukiniti običajnih Colorjevih informacij, ki bodo še naprej izhajale enkrat mesečno.

Vse Colorjevece ponovno vabimo, da sodelujejo s svojimi prispevki ali vsaj z idejami pri oblikovanju tako ene kot druge vrste Colorjevih informacij.

PLAN PROIZVODNJE

Kolegij DO je v sredo 3. 9. 1986 sprejel plan proizvodnje za september, in sicer:

TOZD Smole 1.067 ton, s tem, da poizkuša komerciala znižati sedanje zaloge na ca. 300 ton, TOZD Premazi 1.959 ton.

LICENTA JOTON

Licenčna pogodba za izdelavo laboratorijskih barv Joton je končno uradno veljavna, in sicer od 19. 8. 1986. Tovariš Senčar, ki dela na tem projektu bo pripravil vse potrebno, da bi posel lahko čim hitreje stekel.

DODELITEV STANOVANJSKIH POSOJIL

Odbor za družbeni standard je na podlagi razpisa pripravil predlog dodelitve stanovanjskih posojil delavcem. Na razpis je prispelo 28 vlog, pet od teh odbor ni mogel upoštevati, zato je bil izdelan predlog prednostne liste za 23 prosilcev v skupni vrednosti 24 milijonov dinarjev. Na prednostne liste ni bilo pritožb, zato so delavski sveti že sprejeli sklepe o dodelitvi kreditov. Krediti bodo operativni po pretoku pritožbenega roka.

SPREMEMBA VIŠIN POVRAČIL STROŠKOV

Na osnovi pravilnika o povračilu stroškov, ki so jih imeli delavci pri

opravljanju določenih del in nalog se s 1. 8. 1986 pričnejo uporabljati naslednje višine povračil:

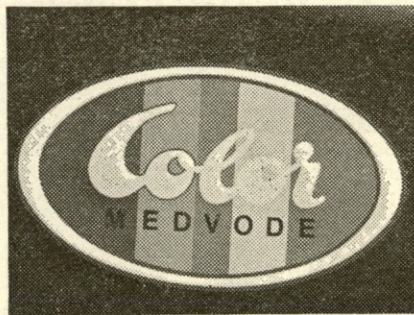
	din
Cela dnevnic nad 12 ur	3.883
Polovična dnevnic od 8 do 12 ur	1.996
Znižana dnevnic od 6 do 8 ur	1.454
Stroški prenočevanja z računom v hotelih B kategorije	celotni znesek
Stroški prenočevanja z računom v hotelih drugih kategorij	3.169
Stroški prenočevanja brez predloženega računa	1.268
Kilometrini (za prevoženi km)	51,75
Povračilo stroškov za prihod na delo in z dela, kjer ni možnosti prevoza z javnimi prevoznimi sredstvi — kilometrini za km	15,50

OCENA IZVAJANJA SANACIJSKEGA PROGRAMA

Izvajanja sanacijskih programov OZD s področja občine Ljubljana-Siška je obravnaval 25. 8. 1986 tudi izvršni svet občine.

Izvršni svet je ocenil, da so bile izgube v letu 1985 v pretežni meri posledice znotraj organizacij združenega dela, ker s programskega vidika nobena od organizacij ni problematična. Kvaliteta izdelanih sanacijskih programov in doslednost izvajanja predlaganih ukrepov je v posameznih organizacijah različna. Izvršni svet ocenjuje, da DO Iskra-Zmaj, Kemija-Color in ABC Pomurka-Drogerija uspešno izvajajo svoje programe, čeprav s težavami in tudi ob nekaterih odporih znotraj kolektivov. Za dosedanje prizadevanje in dosežene rezultate izreka IS samoupravnim in poslovodnim organom teh delovnih organizacij priznanje.

ZAŠČITNI ZNAK



Polemike okoli vprašanj, kateri zaščitni znak Colorja trikoten ali ovalen je pravi, je konec. DS DO je na svoji seji dne 2. 9. 1986 sprejel sklep o spremembi zaščitnega znaka. Odslej se uradno uporablja že nekaj časa prisoten ovalni znak v več barvah z napisom Color Medvode.

I. K.

NOVI POLNILNI STROJI

V začetku julija tega leta smo v prisotnosti monterja fa. De Vree usposobili za obratovanje:

- polnilno linijo za lazure
- polnilni stroj za sode

Polnilni stroj za lake pa je bil usposobljen že v začetku leta.

Vse tri enote smo nabavili v preteklem letu kot velesejmski kontingent v sklopu zagrebškega jesenskega velesejma. Odločitev o nakupu je bila sklenjena že leto poprej in to iz dveh razlogov:

- planirano je bilo za leto 1984 ca. 800 t lazur, od katerih ca. 50 % v drobno embalažo
- premostiti takratno pomanjkanje delavcev

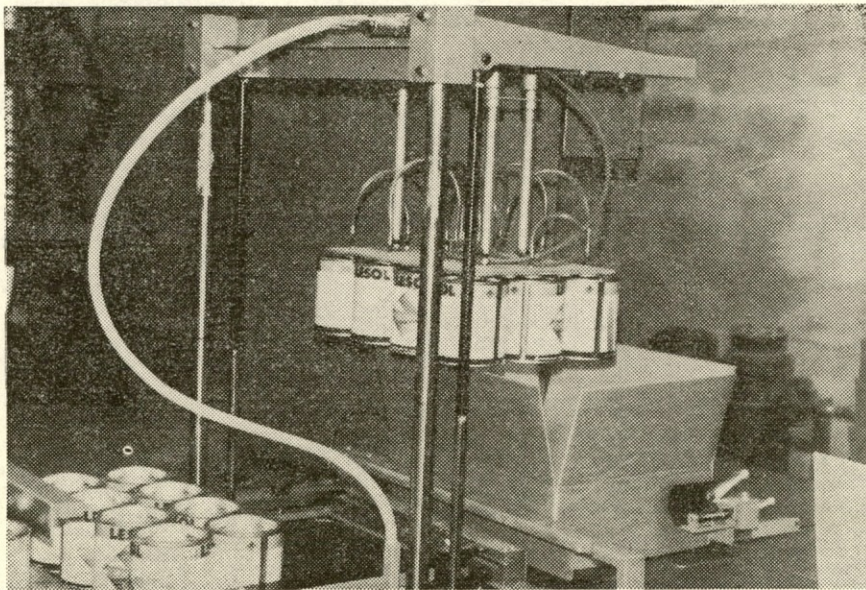
Na samo odločitev pa so prav gotovo imeli določilen vpliv še ostali dejavniki: racionalizacija in modernizacija postopka polnjenja, povečanje produktivnosti ob zmanjšanem fizičnem naporu, izboljšanje kvalitete in videza napolnjenih enot ter znižanje stroškov polnjenja.

Medtem ko predstavljata stroja za polnjenje lakov in sodov polavtomatski izvedbi, pa je polnilna linija za lesole avtomatski sistem polnjenja, zapiranja, vstavljanja v kartone in lepljenje kartonov. Sestavljena je iz polnilnega avtomata z dvema polnilnimi glavama, preizkuševalcem kvalitete doz, etiketirko, polagalko in zapiralko pokrovov, signiranjem doz z barvno oznako, datumom proizvodnje in številko šarže ter kartonirnim in lepilnim strojem. Celotno linijo lahko ob normalnih pogojih oskrbujejo 3 delavci, zmogljivosti pa za lit. embalažo znaša od 17—25 doz/min., odvisno pač od stopnje penjenja proizvoda. Hitrost polnjenja se po potrebi regulira na celotni liniji. Kartonirni stroj ima možnost vlaganja v enem ali dveh slojih, odvisno od dimenzij embalaže in kartona. Cel sistem krmili pnevmatska regulacija, možnost pa obstaja, da posamezne

operacije izvršimo ročno. Obstaja tudi možnost, da se kartonirka uporabi pri navadnem polnilnem avtomatu odnosno da se obstoječi stroj uporabi za ostale proizvode, ki se ne penijo. S tem je podana možnost več ali manj kontinuiranega polnjenja, ker je delovanje prilagojeno bodisi delovanju z obema glavama ali samo z eno od njih. V času, ko se na eni

etikete. Obe napake bo potrebno odpraviti v sodelovanju z dobavitelji embalaže odnosno etiket.

Posebej je potrebno poudariti, da je stroj namenjen v prvi vrsti za vse proizvode, ki se pri polnjenju penijo in jih z navadnimi polnilnimi stroji ni mogoče polniti. Polnjenje ostalih premazov je smotrno, če ni na programu lazur.



glavi polni, se druga pripravlja za drugi proizvod in obratno. Dosežena kapaciteta za polnjenje Colomina rdečega je bila ca. 30 doz/min. Seveda pa se tudi ta dosežek da z določeno usposobitvijo delavcev kot tudi tehnološko ureditvijo bistveno povečati.

V času usposabljanja je bilo ugotovljeno še nekaj pomanjkljivosti:

- neustrezna kvaliteta pokrovov
- neustrezna kvaliteta papirja za

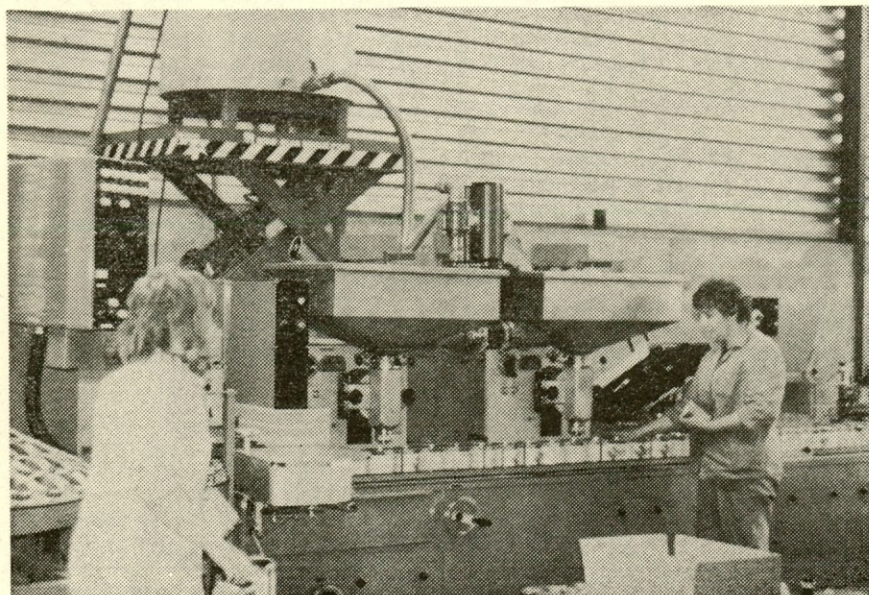
Za racionalno uporabo linije bo še potrebno predvideti določeno lokacijo (kljub prevozni izvedbi), ki bo omogočila polnjenje predvsem iz večjih rezervoarjev brez dodatnega transporta premazov z manjšimi posodami. V tem sklopu bo potrebno predvideti naprave za čiščenje (filtriranje) premazov, kot tudi naprave za pranje rezervoarjev, filtrov in črpalk, ki bodo vključene v sistem polnjenja.

Ob zaključku še nekaj številčk:

Zmogljivost v 8 urah efektivnega polnjenja znaša od 8.160 kom. do 21600 kom. ali 1,6 do 4,2 milijona kom/leto, če bo stroj izkoriščen vsaj 70 %. To pa predstavlja skoraj 50 % rezerv za obrat II, če vemo, da jih trenutno napolnimo ca. 2,5 mio kom na leto v celotni DO.

Vrednost polnilnih strojev je ob nakupu znašala 37,8 mio din, preračunano na današnje cene pa dosega 91 mio din. Seveda se bodo vložena sredstva tem hitreje vračala, čim večje bo število napolnjenih enot.

P. F.



**COLOR
COLOR
COLOR
COLOR**

MEDVODE

COLOR 3



Nov (IV.) samoprispevek v ljubljanskih občinah

Delovni ljudje in občani ljubljanskih občin se bodo letos jeseni odločali o novem, že četrtem, samoprispevku — zbiranju sredstev, tokrat za reševanje perečih ekoloških problemov Ljubljane.

S samoprispevki smo od leta 1972 doslej zgradili že 123 objektov družbenega standarda, osem objektov je v gradnji, pet pa jih bo zgrajeno do leta 1990. Z izgradnjo teh objektov smo bistveno izboljšali razmere predvsem v zdravstvu (tudi ZD Medvode je bil zgrajen iz teh sredstev), osnovnem šolstvu, otroškem varstvu in preventivnem zdravstvenem varstvu.

Nov četrti samoprispevek naj bi bil namenjen izboljšanju okolja, ki ga je tudi pri nas podobno kot v drugih deželah načela nagla industrializacija, urbanizacija, motorizacija itd. Posledice tega v našem prostoru so poznane, zato bo potrebno pospešeno odpravljati škodljive vplive ter drugače naravnati razvoj v bodočnosti.

Analize in bilance razpoložljivih sredstev kažejo, da bi pereče probleme varstva in izboljšanja okolja lahko razrešili šele po letu 2000, če ne bomo pospešili izvajanja plansko opredeljenih nalog. Edina možnost za pospešitev teh nalog je pravzaprav samoprispevek.

Pri oblikovanju enotnega programa četrtega samoprispevka je predsedstvo MK SZDL izhajalo iz osnovnih značilnosti dosedanjega družbeno-ekonomskega razvoja Ljubljane, urejanja prostora in okolja. Ljubljana danes šteje 366.100 prebivalcev, v zadnjih dvajsetih letih se je le-to povečalo za polovico, razvoj pa temu ni sledil. Velik je problem onesnaževanja okolja, vedno večje so težave pri zagotavljanju zdrave pitne vode, vprašljivo je varno in urejeno odlaganje odpadkov itd. Vseh teh težav seveda tudi s samoprispevkom ne bo mogoče odpraviti, pač pa bi se s sredstvi zbranimi na ta način lotili tistih najpotrebnejših.

Pomembno dejstvo pri odločitvi za četrti samoprispevek je lahko to, da odločitev za nov samoprispevek praktično pomeni le podaljšanje dosedanjega samoprispevka in ne pomeni nove obremenitvi osebnega dohodka.

In kaj naj bi zgradili s sredstvi samoprispevka?

1. K izboljšanju kakovosti zraka v Ljubljani naj bi pripomogla tudi **EKOLOŠKA SANACIJE TOPLARNE** Ljubljana. Predvidena je vgraditev naprav za čiščenje dimnih plinov in izgradnja novega 180 m visokega

dimnika ter tehnološki ukrepi za zmanjšanje dušikovih oksidov.

2. **GRADNJA POVEZOVALNEGA SISTEMA MESTNEGA VODOVODA.** Z gradnjo ljubljanskega vodovodnega obroča bodo zagotovljeni pogoji za enakomeren vodni pritisk na centralnem ljubljanskem vodovodnem omrežju in možnosti aktiviranja posameznih črpališč, če izpade eno ali drugo črpališče. Zgrajeni bodo manjkajoči primarni in napajalni vodi v skupni dolžini 12,5 km.

3. **ZAŠČITA VARSTVENIH PASOV VODNIH VIROV.** Večina prebivalcev Ljubljane in njene okolice se oskrbuje s pitno vodo iz podtalnice, ki pa je že močno ogrožena. Zato je že izdelan program varstvenih pasov, s katerim so opredeljeni ukrepi za varovanje podtalnice. Med najpomembnejšimi tehničnimi ukrepi je gradnja kanalske mreže za odvod odpadne vode na območju varstvenih pasov in čiščenje te vode, če izliv iz kanalizacije ogroža podtalnico. Potrebno bo zgraditi ca. 21,5 kilometrov kanalov in čistilno napravo na Igu.

4. **IZGRADNJA LOKALNIH VODOVODNIH SISTEMOV.** Na območju ljubljanskih občin se tretjina prebivalstva oskrbuje z vodo iz lokalnih vodovodov, številni od njih imajo higiensko oporečno vodo. Potrebna bo sanacija vodnih naprav kot tudi vzporedno urediti druge komunalne zadeve. Predvidena je izgradnja osmih vodovodnih sistemov, ki so namenjeni 21.500 prebivalcem okoliških naselij Ljubljane med drugimi tudi na območju krajevnih skupnosti Medvode, Pirniče in Smednik. Gre za vodovod Svetje—Medvode—Vičrče in Medvode—Zbilje—Smednik, kjer je predvidena rekonstrukcija vodnjakov v Svetju ter gradnja novih napajalnih cevovodov od črpališča prek Save do Vičrč in od Medvod prek Zbilj do vodohrama nad Smednikom. Investicijska dela so ocenjena na 650 milijonov dinarjev.

5. **SANACIJA LOKALNIH VODOVODOV.** Tudi 116 lokalnih vodovodov bo potrebno sistematično in strokovno urediti. 55 lokalnih vodovodov naj bi zajel že ta samoprispevek. Program bo vseboval najnujnejša dela, ki bodo omogočila izboljšanje kvalitete vode in zagotovitev potrebnih količin vode. Med temi vodovodi so tudi vodovodi:

Topol I in Topol II v KS Trnovec—Topol

Vaše v KS Vaše Goričane
Preska
Žlebe—Planina, Studenčice—Žlebe in Seničica Žlebe v KS Preska.

6. **IZGRADNJA CENTRALNE ČISTILNE NAPRAVE.** Centralna čistilna naprava je nujen sestavni del

osrednjega kanalskega sistema Ljubljane. Temeljna naloga le-tega je varovanje vodnih virov. S tem naj bi se izboljšala tudi kakovost vode v reki Savi.

7. **SANACIJA GRAJSKEGA POBOČJA.** S sanacijo je predvidena komunalna oprema grajskega hriba, energetska oprema in sanacija pobočja. Tako bi akcijo obnove grajskega poslopja, ki je steklo že leta 1957, pripeljali celovito do kraja.

8. **IZGRADNJA ODLAGALIŠČA KOMUNALNIH ODPADKOV.** Ljubljana ima v svojih planskih opredelitvah predvideno gradnjo centralnega odlagališča odpadkov na Barju. Del teh del je že opravljen, vendar brez sredstev četrtega samoprispevka ne bo mogoče dokončati gradnje.

9. **KOMUNALNA UREDITEV POTNIŠKE POSTAJE LJUBLJANA.** Sedanje razmere na avtobusni in železniški postaji že ogrožajo varnost in onemogočajo kakovostno prevažanje potnikov. Obe postaji sta preobremenjeni prostorsko, utesnjeni, nefunkcionalni itd. Zasnova potniške postaje Ljubljane bo terjala ogromno sredstev, vendar pa bi komunalni delež, ki naj bi ga pokrili s sredstvi novega samoprispevka, omogočil in pospešil gradnjo te postaje. Celoten program, ki bi ga uresničili v naslednjih petih letih »tehta« približno 40.000 milijonov dinarjev, od tega bi polovico, to je ca. 20.000 milijonov dinarjev, zbrali s samoprispevkom.

Višina samoprispevka bi ostala enaka kot doslej, to je 1,5 % od čistege OD delavcev v združenem delu, iz pokojnin in drugih osnov, ki ustrezajo čistim OD. Predsedstvo MK SZDL je sprejelo stališče, naj bi bili oproščeni samoprispevka vsi, ki ne dosega 65 % odstotnega poprečnega OD v Ljubljani.

Če bodo javne razprave pokazale, da občani sprejemajo predlog za referendum, bo ta referendum po planu 23. novembra 1986.

I. K.



Se bomo odločili za varčevanje pri interni banki?

V interni banki Kemija deluje Hranilno kreditna služba, ki ima za delavce zaposlene pri članicah (ARBO, BELINKA, COLOR, DONIT, HELIOS, ILIRIJA-VEDROG, JUB, MELAMIN, POLIKEM, TEOL) organizirane naslednje aktivnosti:

— zbiranje hranilnih vlog na hranilnih knjižicah;

— izplačilo osebnih dohodkov zaposlenih na hranilne knjižice in

— vezavo prostih denarnih sredstev.

Obrestne mere za hranilne vloge v IB, ki veljajo od 1. 7. 1986 so zelo ugodne in bodo gotovo razveselile vsakega delavca v DO COLOR, ki razmišlja o smotrnejšem varčevanju. Tako so:

— vloga na vpogled	25
— vezane vloge	
— nad 1 mesec	45
— nad 3 mesece	65
— nad 12 mesecev	69
— nad 24 mesecev	70

Obrestne mere so visoke in stimulative, še posebej, če jih primerjamo z obrestnimi merami veljavnimi v temeljnih bankah.

Delavec prostovoljno zbira banko kamor se mu nakazuje osebni dohodek. Z ustanovitvijo hranilno kreditne službe, pa je delavcu, zaposlenemu v DO COLOR, poleg dosedanjih možnosti izbire dana tudi možnost nakazila osebnega dohodka na hranilno knjižico Interne banke Kemija.

Delavec se lahko odloči za celotno ali delno nakazilo osebnega do-

hodka (30 %, 70 %, 100 %) na hranilno knjižico Interne banke, delno pa na hranilno knjižico oziroma tekoči račun pri eni od temeljnih bank.

Ta način izplačila osebnega dohodka na dve izplačilni mesti pomeni, da sredstva pri Interni banki varčevalec, predvsem zaradi visoke obrestne mere namenja varčevanju, sredstva pri temeljni banki pa uporablja za tekoče potrebe.

Na področju vezave prostih denarnih sredstev je v Interni banki podanih več možnosti. Posebnost in ugodnost je vezava sredstev nad 1 mesec z letno obrestno mero 45 %, saj temeljne banke nudijo le obliko vezave nad 3 in več mesecev. Tudi za vezavo sredstev nad 3 in več mesecev so pogoji vezave ugodnejši v Interni banki kot pa v temeljnih bankah predvsem zaradi dokaj višjih obrestnih mer.

Za vezana sredstva sklene varčevalec z Interno banko depozitno pogodbo, ob roku zapadlosti pa se sredstva iz pogodbe skupaj s pripadajočimi obrestmi prenesejo na hranilno knjižico varčevalca, zato mora biti delavec, ki želi vezati sredstva, hkrati tudi lastnik hranilne knjižice, izdane v Interni banki.

Varčevalci pri Interni banki (lastnih vlog na vpogled ali vezanih vlog) lahko dvigajo ali polagajo svoje prihranke na hranilne knjižice izključno na blagajnah, organiziranih s strani hranilne službe.

V interni banki deluje glavna blagajna, ki poleg rednega blagajniške-

ga dela skrbi tudi za pravilno in nemoteno delo področnih blagajn, organiziranih po posameznih temeljnih organizacijah. Tudi v DO COLOR bodo organizirane blagajne za hranilno poslovanje predvidoma na vseh treh lokacijah.

Dodatne, podrobnejše informacije o hranilno kreditnem poslovanju boste dobili na posebej organiziranih sestankih v vaši DO, kjer se bodo zbirale tudi prijave.

INTERNA BANKA
KEMIJE

Prišli – odšli

(13. 6. 1986 do
vključno 15. 9. 1986)

TOZD SMOLE

Prišli

Jene Roman
Sonja Tehovnik
Stjepan Šimunković

Odšli

Roman Pestotnik
Janez Sečnik
Matjaž Kern

TOZD PREMAZI

Prišli

Andrej Kunstelj
Miha Zavrl
Gabrijela Založnik
Marko Aljšančič
Venčeslav Belina
Iztok Belec
Zdenka Žumer
Marjana Tekavec
Anjolkka Muster

Odšli

Vili Novak
Juvan Franc — upokojen
Marija Svoljšak — upokojena
Janez Ovičaj — upokojen
Jožefa Lazič — upokojena
Karol Zemljak — upokojena
Ana Jene — smrt
Radovan Stanić
Martin Kustec — smrt
Franc Zalokar

DSSS

Prišli

Tatjana Kozamernik
Mirko Štaka
Erika Jurčič
Jana Debeljak
Dragan Ilić

Odšli

Stanko Sedlak — upokojen
Marija Mastnak — smrt
Danica Rozman
Črt Konič
Niko Krhlikar

Že spet nič!



Bomo kdaj stopili skozi odprta vrata v svet bele tehnike, ali ne?

PIKNIK

Kdaj?

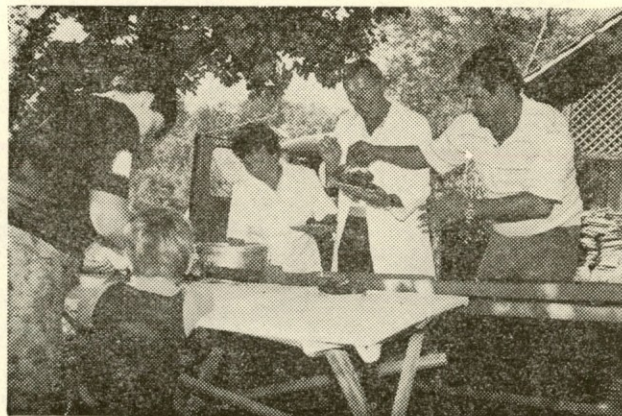
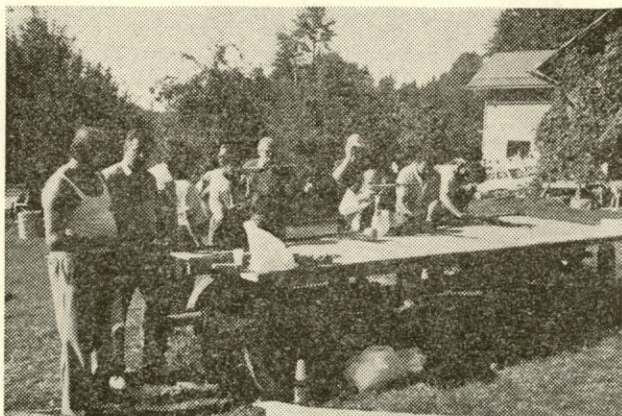
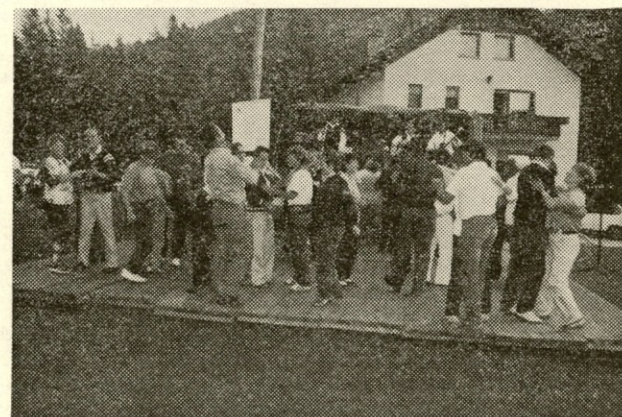
V soboto, 6. 9. 1986 (po 12. uri) ob lepem sončnem vremenu.

Kje?

Pri Bormesu, na vrtu gostilne, vendar v domači oskrbi.

Ob hrani, pijači in prijetni glasbi, razpoloženja ni manjkalo. Človek kar ne more verjeti, da je v nas toliko »športnega duha«. Naj si zavil proti »strelišču«, »kegljišču« ali plesišču, na vseh »športnih terenih« je bilo živahno. Ramo ob rabi, z roko v roki smo bili enkrat spet skupaj, in ne kot prevečkrat v zadnjem času »mi in vi«.

tek za šalo? Poiskati ščepec humorja v sebi? Koliko izgovorov najdemo ob takšnih vprašanjih? Zato imamo naš »picnic«. Zato, da si brez naglice, v prijetnem vzdušju izmenjamo kakšno misel, besedo. Če ne verjamete, vprašajte naše nekdanje sodelavce, upokoјence, ki z veseljem prihajajo na naša srečanja.



Zakaj?

Da bi preživeli skupaj popoldan, se srečali z znanci, spoznavali, pogovorili, skupaj neobvezno preživeli prijetno unico; izven delovnega okolja.

Piknik imamo samo enkrat na leto (prvo soboto v septembru), skupaj pa smo skoraj vsak dan, pa se poznamo? Hodimo drug mimo drugega, celo s prstom kažemo na »one druge«. Ali si privoščimo lepo besedo? Prisluhujemo in pokukamo za resen, zaskrbljen obraz sodelavca? Ali si še znamo utrgati trenu-

Takšen je moj odnos in videnje piknika. Vsak ima seveda čisto svojega. Vseeno ga malce namenjam tudi vsem tistim, ki tega niso vedeli in jih tudi zato morda do sedaj ni bilo med nami. Škoda. Vsem njim in tistim, ki niso mogli letos priti — na svidenje drugo leto!

KATJA

Nevarne snovi

3 VNETHLJIVE TEKOČINE

Teškoče so snovi, ki imajo svojo prostornino, nimajo pa svoje oblike, ampak prevzamejo obliko posode, v kateri jih hranimo.

Poznamo veliko vrst različnih tekočin, ki imajo različne lastnosti. Ena od lastnosti je tudi vnetljivost.

VNETLJIVE TEKOČINE so tiste, ki se lahko vnamejo, če so izpolnjeni določeni pogoji.

Ti pa so:

— dovolj tekočinskih par nad gladino tekočine,

— dovolj kisika (zraka),

— vir vžiga (energija).

Jugoslovanski standard (JUS Z. CO.007/78) razdeli vnetljive tekočine glede na plamenišče in vrelišče takole:

— lahko vnetljive tekočine — tekočine I. skupine s plameniščem pod 38° C, ki jih delimo v tri podskupine:

IA — tekočine s plameniščem pod 23° C in vreliščem pod 38° C,

IB — tekočine s plameniščem pod 23° C in vreliščem nad 38° C,

IC — tekočine s plameniščem od 23 do 38° C;

— vnetljive tekočine — tekočine II. in III. skupine, ki so razdeljene takole:

II — tekočine s plameniščem od 38 do 60° C,

IIIA — tekočine s plameniščem od 60 do 93° C,

IIIB — tekočine s plameniščem nad 93° C.

Ko obravnavamo vnetljive tekočine, moramo poznati naslednje pojme:

1. Plamenišče je tista najnižja temperatura vnetljive tekočine, pri kateri se nad gladino tekočine nabere taka količina hlapov (par), da se pomešani z zrakom vžgejo ob

kratkotrajnem stiku s plamenom.

To pomeni, da moramo npr. ksilen segreti vsaj na 23° C (plamenišče ksilena), da bo tekočina dovolj hitro izhlapevala in se bodo hlapi nad tekočino lahko vneli ob kratkotrajnem stiku z virom vžiga (iskra, plamenček).

2. Vrelišče je tista temperatura, pri kateri tekočina zavre. Pri tej temperaturi snovi prehajajo iz tekoče faze v plinasto. Dokler je še kaj tekočine v posodi, ki jo segrevamo, se temperatura tekočine ne dvigne nad vrelišče, ker se vsa toplota porabi za izparevanje.

3. Gostota snovi je teža volumenske enote snovi v primerjavi z vodo.

Če stehamo 1 dm³ (1l) vode vidimo, da tehta ravno 1 kg. Voda ima torej gostoto 1. Če bi stehali 1 dm³ toluena, bi videli, da tehta 0,866 kg, medtem ko bi 1 dm³ etilenglikola tehtal 1,117 kg. Iz tega vidimo, da je toluen lažji od vode, etilenglikol pa težji.

4. Gostota par (hlapov) je teža volumenske enote par neke snovi v primerjavi z zrakom. Za zrak pravimo, da ima gostoto 1. Če vzamemo enako količino toluenovih par vidimo, da tehtajo precej več — 3,14. Vidimo, da so toluenove pare več kot trikrat težje od zraka. Isto velja za vse vnetljive tekočine, ki jih uporabljamo pri nas. To je pomembno zato, da vemo, kje se bodo v prostoru zadrževale večje koncentracije par. Če je gostota par neke snovi (organska topila) večja od 1, potem bodo večje koncentracije par v spodnjem delu prostora; če pa je gostota par manjša od 1 (vodik, metan, voda), bodo večje koncentracije par v zgornjem delu prostora.

Te podatke je nujno vedeti pri načrtovanju prezračevanja prostorov.

5. Vnetišče je tista najnižja temperatura, pri kateri se snov vname brez prisotnosti plamena. Če bi manjšo količino bencina polili po kovinski plošči, npr. po plošči električnega štedilnika, ki je segreti na 260° C, bi se bencin vnel, čeprav v bližini ne bi bilo nobenega odprtega plamena. Včasih zasledimo za vnetišče tudi izraz temperatura samovžiga, kar pa ne velja za vse snovi, temveč le za tiste, ki se ob določenih pogojih lahko same segrejejo do vnetišča in se pri tem seveda vnamejo (rastlinska olja, firneži, nenasičene mastne kisline, premogov prah, premalo posušena detelja...).

6. Spodnja eksplozijska meja je najmanjša količina vnetljivega plina, par ali prahu v zmesi z zrakom, ki ob stiku z virom vžiga eksplodira.

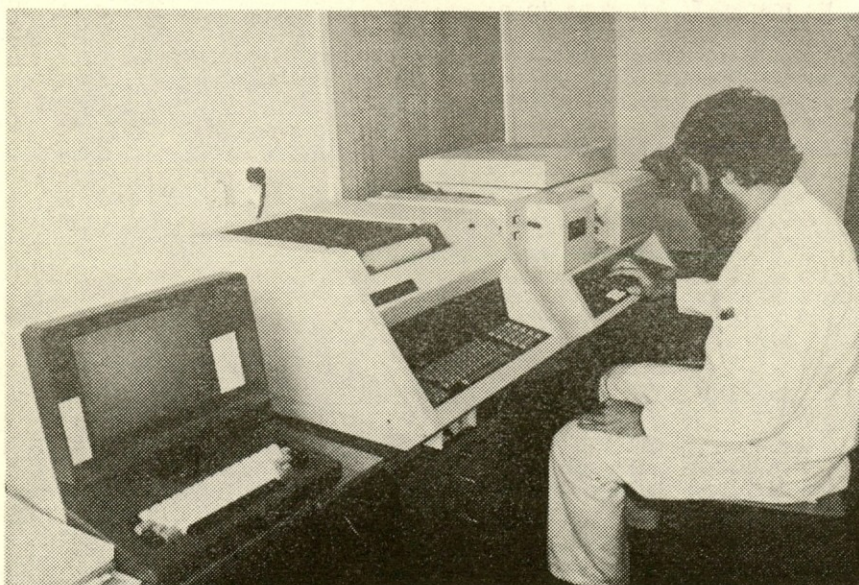
Zgornja eksplozijska meja pa je največja količina vnetljivega plina, par ali prahu v zmesi z zrakom, ki ob stiku z virom vžiga še eksplodira.

Eksplozijske meje so torej območje koncentracij, v katerem neka gorljiva snov, ki je pomešana z zrakom, eksplodira, če se pojavi vir vžiga (visoka temperatura, odprt plamen, iskra...). Izven tega območja eksplozija ni možna. Pri koncentracijah pod spodnjo eksplozijsko mejo je premalo gorljive snovi, pri koncentracijah nad zgornjo eksplozijsko mejo pa je premalo zraka, da bi taka mešanica lahko eksplodirala.

Seveda morajo biti v delovnih prostorih koncentracije vnetljivih plinov, par in prahu daleč pod spodnjo eksplozijsko mejo, ker je večina snovi zdravju škodljiva.

7. Maksimalna dopustna koncentracija (MDK) je največja dovoljena količina škodljive snovi v delovnem prostoru ali na delovnem mestu, če dela delavec z normalnim delovnim ritmom 8 ur dnevno. Te količine so pri nas predpisane s posebnim standardom (JUS Z.B1.001/71), ki obvezuje vse uporabnike škodljivih snovi, da zagotovijo take delovne pogoje (delovno ozračje), da delavci ne obolijo zaradi vdihavanja škodljivih snovi. MDK so podane v utežnih koncentracijah (mg/m³) ali v prostorninskih koncentracijah (ppm = cm³/m³).

(Nadaljevanje v prihodnji številki)



Plinski kromatograf s skoraj vsemi potrebnimi priključki za uspešno analiranje hlapnih komponent

LESOL

Zaščitno premazno
in konzervirno sredstvo
za les.

V SPOMIN



Marija Mastnak

Smrt je še enkrat zavihtela svojo koso in odšla naprej po svoji večni poti. V naši sredini pa je nastala praznina. Naše drage sodelavke in tovarišice ni več med nami.

Z nami je bila od 24. 11. 1972. leta. Vsi smo jo poznali kot dobro delavko, prijetno sogovornico, predvsem pa kot »človeka« — ki je svoji okoličnici dal vse, kar je ta želela in še več. Malokdo od nas je vedel za njene probleme, ki so se ji nakopičili po smrti moža. Vendar je bila pravzaprav ona tista, ki nas je spodbujala in nam dajala nasvete pri majhnih težavah našega vsakdana. Huda bolezen jo je v marcu letošnjega leta priklenila na bolniško posteljo in konec julija, malo pred 52. rojstnim dnevom, je njeno življenje ugasnilo na Onkološkem inštitutu v Ljubljani.

V svojem vse prekratkem življenju je doživela mnoge srečne trenutke v krogu svoje družine pa tudi kruto usodo, ki ji je vzela najprej moža, očeta in mamo in nazadnje še sina. Vsak košček sreče, ki si ga je odrezala od velike pogache življenja, je morala stokrat poplačati.

Tako, kot je živela med nami tiho, nas je tiho tudi zapustila. Marsikomu od nas pa je nevede dala košček sebe, ki živi z nami naprej. Nikoli ne bomo mogli pozabiti nate — Marija.

Izvršljivi sklepi skupne disciplinske komisije

RAJKO KRELJ, na delih in nalogah izdelovanje smol v TOZD Smole in bil že v postopku, je odgovoren, da je bil 7. novembra 1985 agresiven na delu in se je zoperstavil odstranitvi z dela, ki jo je odredil izmenovodja, ter da ni opravljal del in nalog. S tem ravnanjem je storil hujše kršitve delovne obveznosti po 1., 13. in 18. točki 42. člena pravilnika o disciplinski in odškodninski odgovornosti in mu je izrečen ukrep **PRENEHANJE DELOVNEGA RAZMERJA**, pogojno odložen za dobo 3 mesecev.

MARJAN KOVALJEV, na delih in nalogah izdelovanje zahtevnih smol v TOZD Smole in bil že v postopku, je odgovoren, da je prišel 3. 12. 1985 na delo vinjen, bil besedno agresiven in napadalen. Z navedenimi dejanji je storil hujše kršitve delovne obveznosti po 4. in 13. točki 42. člena pravilnika o disciplinski in odškodninski odgovornosti in mu je izrečen ukrep **PRENEHANJE DELOVNEGA RAZMERJA**, pogojno odložen za 6 mesecev.

MARIJA POTOČNIK, na delih in nalogah upravljanje ribalnega stro-

ja, **IVAN SEVER**, na delih in nalogah upravljanje ribalnega stroja, **STANISLAV KRELJ**, na delih in nalogah upravljanje ribalnega stroja, **TOMO DUMEŠIČ** na delih in nalogah upravljanje ribalnega stroja, **MARKO BANIČ**, na delih in nalogah niansiranje izdelkov in **BRANE FERFOLJA**, na delih in nalogah pomoč pri šaržiranju, vsi iz TOZD Premazi, so odgovorni za neopravičen izostanek z dela 31. 5. 1986. S tem so namenoma oziroma iz hude malomarnosti storili hujšo kršitev delovne obveznosti po 5. točki 42. člena pravilnika o disciplinski in odškodninski odgovornosti, povzročili motnje v delovnem procesu in težave pri izpolnjevanju obveznosti drugih delavcev. Izrečen jim je ukrep **JAVNI OPOMIN**. Ker so s svojim ravnanjem povzročili škodo, ki bi jo bilo težko ugotoviti oziroma bi nastali nesorazmerni stroški, so materialno odgovorni in dolžni na podlagi 130. člena pravilnika o disciplinski in odškodninski odgovornosti v roku treh mesecev, plačati **PAVŠALNO ODŠKODNINO**. V nasprotnem primeru jo bo organizacija uveljavila v sodnem postopku.

MARJAN HRIBERNIK, na delih in nalogah zbiranje naročil kupcev in prodaja blaga v komercialnem sektorju DSSS, je odgovoren, da je v času od 30. maja do 13. junija 1986 opravljal dela in naloge malomarno in s tem oteževal delo in poslovanje maloprodaje. S tem je storil hujšo kršitev delovne obveznosti po 1. točki 42. člena pravilnika o disciplinski in odškodninski odgovornosti in mu je izrečen ukrep **JAVNI OPOMIN**.

ZAHVALA

Za izjemno človeško pozornost in dragoceno ter vsestransko pomoč, ki sva jo bila deležna ob smrti najine mame Marije Mastnak, se sodelavcem vaše delovne organizacije najlepše zahvaljujemo.

Se posebej se želiva zahvaliti Osnovni organizaciji ZSS, ki je znala priskočiti na pomoč v pravem trenutku in vedela, kako lahko najbolje pomaga, ter vsem sodelavkam in sodelavcem najine pokojne mame, ki so nama in ostalim svojem izrekli sožalje, se udeležili pogreba in darovali cvetje. S hvaležnostjo se spominjava poslovilnega govora predsednika Osnovne organizacije ZSS ter pevcev, ki so zapeli ob maminem grobu.

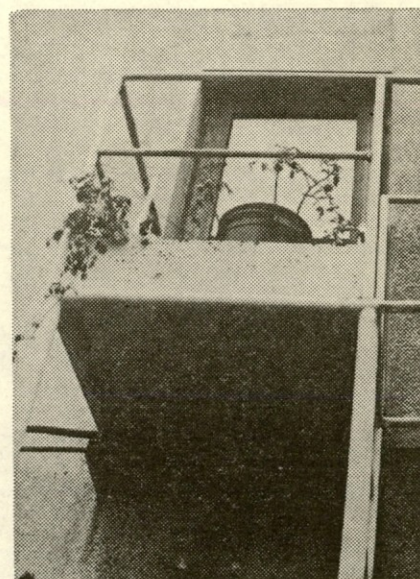
Se enkrat, iskrena zahvala!

Tomaž in Matjaž
Mastnak

ZAHVALA

U povodu smrti moje drage mame najtoplije se zahvaljujem za izraženo sočudje i evičeje.

Ivan Novak
Predstavništvo Zagreb



Nekaterim uspeva v Colorju prav vse — tudi paradiznik pred vrati...

Dva uspeha naših tekačev

Nekoliko se je čas izpred dopustov že odmaknil, a bo za marsikoga novica kljub temu sveža. Na teku, ki so ga organizirali Trzinci in speljali za dekleta 6 in za fante 12 km gor in dol po Rašici, so v ekipni razvrstitvi naši tekači premočno osvojili prvo mesto in s tem tudi lep pokal, ki ga vsako leto podaja Ljubljanski dnevnik.

Konkurenca je bila precej huda, tako med posamezniki, kakor tudi med ekipami, kjer so bile favorizi-

rane ekipe AK Domžal, SK Brdo in Partizan Vič.

Tekaško poletje se običajno zaključuje s tekom dvojic v Smedniku. Tekmovanje, ki je v počastitev krajevnega praznika, organizira tamkajšnji Partizan, pokrovitelj teka pa je naša DO. Dvojice so razvrščene v starostne kategorije, in to do in nad 60 let skupne starosti pri dekletih in do ter nad 80 oziroma 100 let pri fantih. Ekipo sestavlja torej pet dvojic iz vsake skupine po ena. Tudi tu

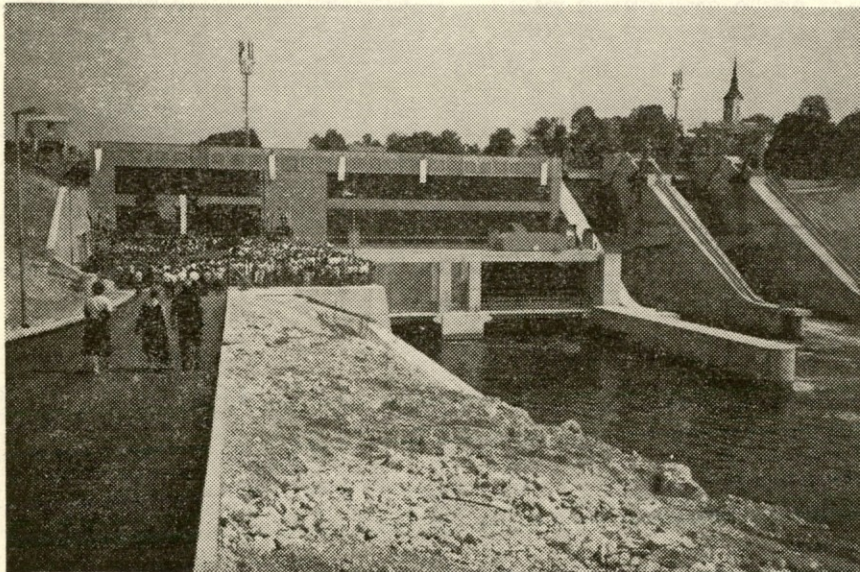


smo se odlično odrezali in že po tradiciji osvojili lep pokal.

Tudi v posamezni konkurenci smo pobrali nekaj kolajn: Pavle z Osovnikarjem prvo mesto, Dragi prav tako prvo mesto pri mlajših dekletih, pa Anica in Stanka tretje v zrejši kategoriji.

Med tekači smo pogrešali predsednika sekcije Franca, ki se je prav tedaj psihično pripravljaval na naporni bohinjski triatlon jeklenih. Edini predstavnik Colorja, ki je bil istočasno tudi sponzor tega tekmovanja, je več kot solidno zastopal svoje in tovarniške barve. V odličnem času 3 ure in 38 minut je preveslal 7 km po Bohinjskem jezeru, prekolesaril 30 km iz Bohinja do Rudnega polja in prehodil ter pretekel pot od Rudnega polja do Vodnikove kočice na Velem polju. »Jeklenemu« še obilo podobnih uspehov! **ef**

HE MAVČIČE ŽE OBRATUJE



V Mavčičah že obratuje nova elektrarna, prva v savski verigi, in že daje prepotrebno energijo. Posnetek je z otvoritve, ki je privabila številne krajanje od blizu in daleč...

SOTOR — VELIKA PRIDOBITEV



Sorški gasilci so na predvečer Dneva vstaje uradno »krstili« novo veliko pridobitev — šotor velikan. Že na prvi prireditvi se je v njem zbralo kar 700 krajanov, zadovoljnih še, pa še...

40 LET DONITA



Delavci medvoškega Donita so v soboto, 13. septembra slovesno proslavili 40-letnico delovanja. Ob jubileju tudi naše iskrene čestitke v želji, da bodo tudi vnaprej tako uspešni.

Splavarjenje po Tari

Planinska sekcija ŠD »Color« Medvode je letos od 20. do 29. junija organizirala izlet v črnogorske hribe s splavarjenjem po Tari, njenem najbolj divjem in lepem delu. Iz Ljubljane smo šli v petek 20. 6. 1986 z vlakom do Sarajeva.

Sobota 21. junij,

ALI KAKO SMO »ŠTOPALI« OD SARAJEVA DO FOČE

Sarajevo, železniška postaja, zgodaj zjutraj. Na postaji kot na mravljišču. V tej množici je tudi naša skupina. Deset nas je, z ogromnimi nahrbtniki. Pravkar smo stopili z vlaka, v bližnji restavraciji popili kavo in hitimo proti avtobusni postaji. Naš cilj je, ujeti avtobus do Mratinja ali Foče. Glede na dejstvo, da je pred okenci za prodajo vozovnic vrsta, se vodstvo odloči, da gremo kar na avtobus in vozovnice kupimo tam. Poskušali smo vsako uro, na več avtobusih in ugotovili, da vozniki in sprevodniki nimajo razumevanja za naše prošnje. Saj nas je samo deset in od prtljage nimamo drugega kot 15–20 kilogramske nahrbtnike in smo pripravljeni stati poleg ostalih dvajsetih potnikov, ki že stojijo po sredini avtobusa. Ob 10.30 smo ugotovili, da tudi kart za to relacijo ni več in zato smo sklenili da gremo 80 km do Foče z »avtoštopom«. Po tej odločitvi vodstva smo bili nekateri silno »navdušeni«, posebej po prvih kilometrih prehojene poti po asfaltni cesti. Ko so prvi trije dobili prevoz, slučajno samo za nekaj kilometrov, je naša morala bliskovito narasla. Potem se je začelo, po dva, po tri, z različnimi tipi avtomobilov do težkih tovornjakov, po deset, dvajset kilometrov, vmes kakšen kilometer tudi peš. Bežno smo se videvali na vmesnih postajah, vendar po treh urah, in povprečno štirih zamenjanih avtomobilih, smo bili vsi v Foči. V Foči smo odkrili privatno gostilno, v kateri so imeli ogromne pleskavice v lepinji po 350 dinarjev, spoznali lastnika (zobozdravnik, ki je ugotovil, da je z gostinstvom boljši zaslužek) in odkrili, da ima tudi telefon. S pleskavicami v rokah smo se zbasali v avtobus proti Mratinju, v katerem je bil tudi naš splavar Adem, edini profesionalni splavar v Evropi. Marko je avtobus dekoriral s Colorjevimi nalepkami. Eno mu je uspelo nalepiti tudi na avtobus, ki smo ga srečali.

Na Ščepan polju, kraju na meji med Bosno in Črno goro, smo se ustavili pred gostilno in ugotovili, da avtobus nima ročne zavore. Sprevodnik je namreč šel prvi ven in pod zadnje kolo postavil poleno. Ko smo se čez dva dni ponovno peljali z istim avtobusom in se ustavili pred isto gostilno, je bil Marko hitrejši od

sprevodnika in je on postavil poleno pod zadnje kolo. Tukaj smo pili Nikšičko pivo, nadaljevali pot do hidroelektrarne Mratinje in z drugim avtobusom do Mratinja. Imeli smo v planu v treh dneh, do začetka splavarjenja po kanjonu Tare, prehoditi del črnogorskih hribov in smo jo kljub pozni uri ubrali proti »vrhu vasi« po poti na Trnovačko planino. Pri zadnji hiši v vasi smo prespali v spalnih vrečah na tleh. Bili smo postreženi z lozovačo, kavo in kislim mlekom.

Nedelja 22. junij,

ALI KAKO SMO PRVIČ ZAŠLI IN IZNAJDLI »ANTITEČNIN«

Že zgodaj zjutraj nam je bilo počeno vroče, ko smo rinili navkreber proti Trnovački planini. Po treh urah smo prišli do »katuna« z »oborom« za ovce in prijaznimi domačini, ki so nas postregli z ovčjim mlekom in kajmakom. Naš cilj je bilo Trnovačko jezero. Pri kmetu smo dobili izčrpna navodila za nadaljnjo pot. Ko smo čez dobre pol ure prišli na vrh sedla, se je pred nami odprl razgiban svet dvatisočakov med Magličem, Vlasuljo, Studencem in Trnovačkim Durmitorjem. Nekje desno v tem svetu, je tudi Trnovačko jezero, vendar je vodstvo sklenilo, da gremo po levi, boljši poti in uberemo nekaj vrhov. Po treh urah hoje nas je začelo rahlo skrbeti, da se pravzaprav vse bolj in bolj oddaljujemo od Trnovačkega jezera. Ko smo se nazadnje vsedli in začeli ugibati, po kateri poti naprej in, ko je že izražena bojazen nekaterih, da smo zašli (vodstvo trdi, da nismo), je nekdo predlagal Zoranu, naj vzame iz nahrbtnika steklenico žganja. Potem smo na miru spili in živčnosti ni bilo več. Tako smo odkrili »antitečnin«. Na tej poti nas je tudi za nekaj minut ujel dež, vendar smo poiskali zave-

tišče pod ogromno skalo. Kljub naporom smo zvečer srečno prišli do »katuna« nad Trnovačkim jezerom. Bili smo pristrčno sprejeti in postreženi z mlekom. Prespali smo v prazni kolibi. Vodja izleta Zoran je poudaril, da je značilnost teh izletov, da se ponavadi »zgrabimo« in istočasno ugotovlja, da to najbrž ima svoj čar, saj so udeleženci iz leta v leto isti.

Ponedeljek 23. junij, ALI KAKO JE MARKO PRVIČ »ŠTOPAL« AVTOBUS

Pol ure spusta do Trnovačkega jezera, ki leži na dnu naravnega anfiteatra, obkroženega z bukovim gozdom in visokimi gorami, med katerimi dominira Maglič (2386 m). Prvotni načrt, hojo nazaj do Plužin, smo opustili in po zajtrku odrinili navzdol čez Peručico proti Tjentištu in Foči. V Suhi, na glavni cesti proti Tjentištu, je Marko prvič ustavil avtobus. Sprva je tekel za njim in se potem razočaran in jezen obrnil, ker ni ustavil, potem pa se je na njegovem obrazu pojavilo veselje, ker je ugotovil, da se avtobus vrača.

Avtobus je bil dubrovniške registracije, potniki Mariborčani, pletenka vina, ki jo je Marko odkril na zadnjem sedežu in ponujal okrog, pa nam je pogasila hudo žejo. Peljali smo se do Tjentišta, potem smo nekaj kilometrov hodili peš in se nato z drugimi avtobusom peljali do Foče. V Foči smo ponovno obiskali »našo« gostilno s poceni pleskavicami in telefonom. Potem smo pot nadaljevali z istim avtobusom kot pred dvema dnevoma proti Plužinam do Pivskega manastira. Na Ščepan polju je Marko prehitel sprevodnika in prvi postavil poleno pod zadnje kolo. V Pivskem manastiru smo prespali v posteljah, otač Stefan nam je razkazal bogato manastirsko »riznico« in prve tiskane knjige na Balkanu. Sam manastir je bil v času izgradnje hidroelektrarne in akumulacijskega jezera prestavljen kamen po kamnu in s freskami na drugo lokacijo.



Vkrčavanje na splav

Torek 24. junij.

ALI DAN, KO SMO SE VOZILI

Vreme zjutraj ni bilo preveč obetavno, zato smo opustili prvotni načrt, da bi šli peš preko Pivske planine do Žabljaka. Zato smo se vsedli na avtobus in obiskali Nikšič. V času, ko smo čakali avtobus proti Žabljaku, smo po naključju spoznali predsednika Planinske zveze Črne gore, ki nas je povabil na kavo. Obiskali smo Trebjeso, izletniško točko na periferiji Nikšiča. Ob 13. uri smo se odpeljali proti Žabljaku čez Krnovsko planoto (1500 m) in skozi mestece Šavnik. V Žabljaku smo obnovili zaloge hrane, pričakali Helgo in nato z lokalnim avtobusom ob 19. uri nadaljevali pot do mosta na Đurđević Tari. Nismo prespali v Motelu po ceni 2.000 din na osebo, ampak v privatni hiši zraven motela za 2.000 din za vse. Lastnik hiše je šef strežbe v Motelu, ki pa je bil na dopustu.

Sreda 25. junij,

PRVI DAN NA TARI ALI KAKO JE MARKO PRIJEL ZA ZADNJE VESLO IN GA NI IZPUSTIL TRI DNI

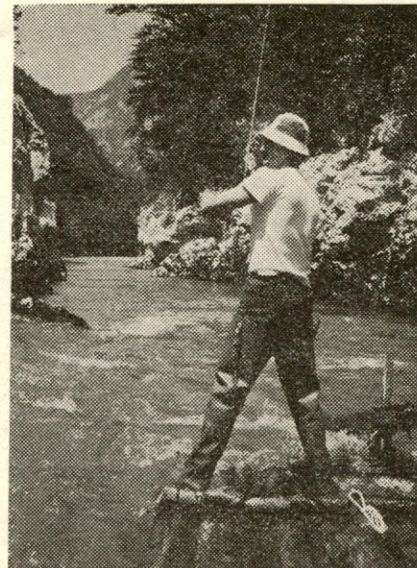
Zgodaj zjutraj smo marširali po cesti, tri kilometre, do kraja Šljivansko. Množica brun, nekaj na pol narejenih splavov in eden, ki je stal v ospredju, nam je kazalo, da smo na pravem kraju. Sami splavi so se nam zdeli nekam majhni in ozki, naš splav, domnevali smo, da je tisti, ki je stal prvi, pa manjši od drugih. Imeli smo nekaj časa do prihoda splavarjev za malico, kavo, skuhamo na odprtem ognju in natančen ogled splavov. Pri tem so nekateri z merjenjem ugotovili, da so vsi približno enaki. Adema, glavnega splavarja smo spoznali že prej. Drugi splavar Kemal, pa je vodja »Unisturista« v Foči. Po dveh ribiških palicah, ki jih je prinesel na splav, smo ugotovili, da se bo ukvarjal tudi z ribolovom. Ko smo nahrbtnike in obutev zložili pod cerado sredi splava, zavzeli svo-

ja mesta, oblečeni v kratke hlače in bosi, je Kemal vprašal, če je kdo ribič. Ugotovili smo, da ga ni. »Potem bo moral eden izmed vas prevzeti zadnje veslo,« je rekel Kemal, stopil na sprednji levi kot splava in začel pripravljati ribiško palico. Adem je odrinil splav od obale. Takrat pa je Marko zagrabil zadnje veslo in ga ni izpustil tri dni, razen zadnje ure vožnje, ko je imel v rokah prvega. Pred nami se je začel kanjonski del Tare, njen najbolj divji in lepi del (90 km), ki ga nekateri primerjajo s kanjonom Kolorada. Naša pot bo trajala tri dni, po nekaj ur na dan. Prva znamenitost je most Budičevica na Đurđević Tari, dolg 356 metrov in 144 metrov nad reko. Sliši se šum vode, zvok sprožilcev fotografskih aparatov in občasno Ademov glas od spredaj: »Delaj Markane, delaj!« Naokrog nobene poti, edina možna pot je po reki. Najožji predel, imenovan Hladni kamen, je širok le štiri metre. To so kraji, kjer se je čas ustavil, mlini, stečki, volovske sani, vse, kar ni gozd, je kamen ali pašniki, polj ni. 1000 metrov nad nami se dvigajo stene kanjona. Med Čurovcem in Obzirom, najvišjima vrhovoma ob reki, postane človek majhen in nepomemben. Obzir je 1340 metrov nad nami. Ustavili smo se v campu »Nacionalnega parka Durmitor«, pri vasi Tepca, ki leži na strmih severnih pobočjih Durmitorja. Kemal je za večerjo pripravil ribe, na ognju se je kuhala juha iz gob, ki jih je bilo naokrog dosti. Ob tabornem ognju je donela pesem, ob reki, med strmimi, stenovitimi vrhovi. Daleč nad njimi se je prižgalo morje zvezd in prvi dan na Tari se je končal.

Četrtek 26. junij,

ALI KAKO SE JE SPLAV POVEČAL

Zgodnje jutro drugega dne na Tari. Iz ostankov sinočnjega ognja se še kadi. Nekaj suhih vej in ogenj ponovno zaplamtji. Sveže je, vendar je prijetno sedeti ob ognju, ko se za-

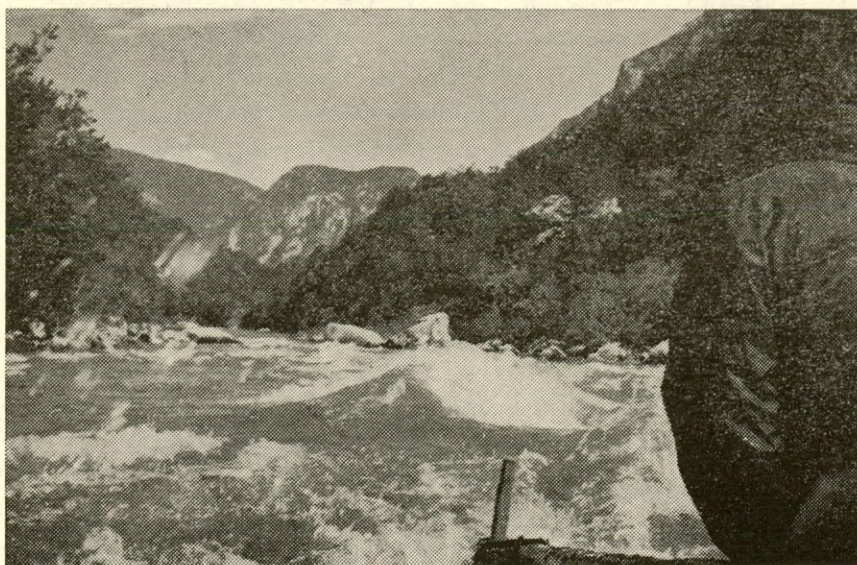


Najožji del Tare in naš splavar — ribič

čenja novi dan in se na žerjavici kuha kava. Večina še spi. Nekaj korakov od nas šumi Tara, na travi se svetlika rosa, visoko nad nami vrhovi kanjona in z igro narave oblikovane špice. In visoko na previsu ali polici se ponosno dviga osamljeni bor. Vrhove skal nad nami na zahodu že postopoma pozlati sonce in njegovi žarki se spuščajo vse niže in niže.

Ob 9. uri smo spet na splavu. Ponovno se sliši šum vesel in včasih Ademov glas: »Delaj Markane, delaj!« Ob bokih nam voda zaliva bosome noge, vendar je naša morala na višini in tudi zalogo »antitečnina« še imamo. Občudujemo hitre potoke, slapove, vodne zavese in ostanke starih mlinov. Vsa ta voda hiti od nekod iz strmin in stranskih kanjonov proti Tari. Kemal vztrajno ribari. Fotografskih motivov je preveč. Enkrat smo se ustavili, da je Adem pobral osamljeno bruno, ki je ležalo zagozdno med skalami in ga pripel k splavu. In tako se je naš splav povečal. Ustavili smo se pri Orašlju, v campu splavarjev »Unisturista«. Ponovno smo jedli ribe, gobovo juho in tudi pečenega krompirja ni manjkalo. Helga je zamesila kruh, ki smo ga spekli na ognju pod »sačom«.

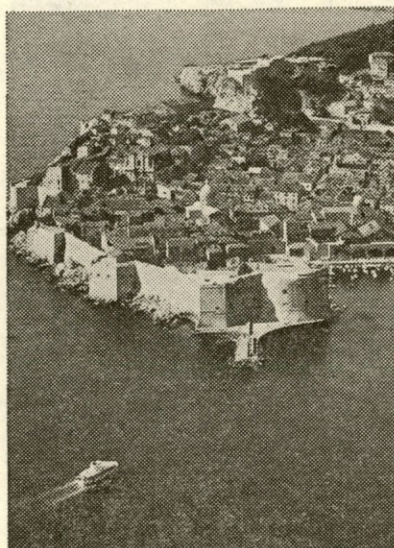
(Nadaljevanje v prihodnji številki)



»Divji« del Tare

NAGRADNA KRIŽANKA

Žreb je odločil



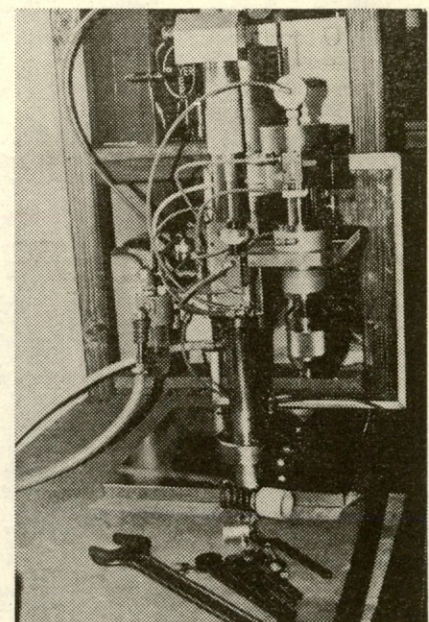
	JOD	RIMSKI BOG LJUBEZLI	TOVARNA V IZOLI	KONEC POLOTOKA	SEBODNEVA SINJSKA IGRA	PELJE PRI RIFPI
→						
ČELOVNIŠKA VOZILO						
SANOGLI IN SORLAS				KUTIWA HEMŠKI FILOZOF		
KRAJ NA DOLENSK.						HIŠNI BOG PRI STARIH LIMJANIH
SESTAVIL ŠIS	MAKELKA				LITER	PRIPEAVA ZA ODKIVANJ
Z. IME NASE DEKA	ELEKTRIC NEBA					
HEMŠIJA		GLEDALIŠ -ČE	PISAČA STADIA	DEC DVOBRANE		
			SLOYANOV	POKROV		
ZADUŠITI V VODI					TOVA LOZNICA	GLAZOB NIK
STAREJ. SOVDJET. KOŠARJAL					KDOZ NE VIDI	
					ATA	
RADIJ		KOŠALC. KLUB OLIMPIJA			TOV. V ZAGREBU	
		TOV. V KOČEVJU			TOV. V ČERKVAH	
BRISANČE					TANTAL NASE DEKA	
PREPOVED					ANGLIŠ. PEVEC	
					IME ANTONJA DOZ	
ZNAČAJI					Z. IME	
					LANTAN	
ITALIJA		GOBŠKI KOZEL				ŽVEPLO
		POLNER				KALIJ
KLANJ			Z. IME		DOKUMENT	

	JOD	ČLAK	OPREMA	IZPIL	TRAK	SEKAL
	J	A	D	R	A	L
	K	A	M	E	N	
	A	V	A	R	I	
	D	I	N	D		
	E	C	L	E		
	M	A	L	L	U	S
	J	A	I	O	T	K
	A	K	T	O	V	K
	D	O	V	J	E	R
	R	N	E	L	T	O
	A	T	L	I	M	L
	N	R	A	V	I	A
	J	O	G	I	N	G
	E	L	A	B	O	R
	N	A	A	K	V	A

Za nagradno križanko iz prejšnje številke glasila smo prejeli samo 28 rešitev. Žrebanje smo tokrat izvedli v rostorih kadrovske splošnega sektorja. Komisija v sestavi Marinka Tomšič, Breda Kokalj in Janja Kuralc je za dobitnika prve nagrade 1.000 din izžrebala Draga Goričanca, drugo nagrado 600 din prejme Anica Pevec, tretjo nagrado 400 din pa Marta Krabonja.

Izžrebancem bodo nagrade izplačane po izidu glasila.

Čestitamo!



Polavtomatska linija za polnjenje sprayev v ustanavljanju. Vsak začetek je težak, kar dokazuje tudi kup orodja ...

COLORJEVE INFORMACIJE številka 8-9 (166), leto 15, avg.-sept. 1986. Izdaja jih organizacija združenega dela Color Medvode, vsak mesec v nakladi 850 izvodov. Glasilo ureja uredniški odbor: Marko Ažman, Frane Erman, Anton Kern, ing. Rihard Pevec (odgovorni urednik) in Franci Rozman (glavni urednik). Fotografije Franci Rozman. Tisk AERO Celje, TOZD grafika. Rokopisov ne vračamo. Po mnenju Sekretariata za informacije pri Izvršnem svetu Skupščine SRS št. 421-1/72 je glasilo oproščeno plačila temeljnega davka od prometa proizvodov.

Med reševalce s pravilnimi rešitvami bomo z žrebom razdelili tri nagrade:

- 1. nagrada 1.000 din
- 2. nagrada 600 din
- 3. nagrada 400 din

Izrezke z vpisano rešitvijo pošljite v DSSS, kadrovske splošni sektor z oznako »Nagradna križanka«.

Pri žrebanju bomo upoštevali vse pravilne rešitve, ki bodo prispele do 10 oktobra 1986. Vsakdo lahko sodeluje le z eno križanko. Obilo sreče!