

KMETOVALEC.

Ilustrovan gospodarski list.

Uradno glasilo

c. kr. kmetijske družbe  za vojvodino kranjsko.

Ureja Gustav Pirc, družbeni ravnatelj.

•Kmetovalec• izhaja 15. in zadnji dan v mesecu ter stane 4 K, za gg. učitelje in ljudske knjižnice pa le 2 K na leto. — Udje c. kr. kmetijske družbe kranjske dobivajo list brezplačno.

Inserati (oznanila) se zaračunajo po nastopni ceni: Inserat na vsi strani 50 K, na 1/2 strani 30 K, na 1/4 strani 15 K in na 1/8 strani 10 K. Pri večjih naročilih velik rabat. Družabnikom izdatno ceneje.

Vsa pisma, naročila in reklamacije je pošiljati c. kr. kmetijski družbi v Ljubljani, Turjaški trg štev. 3.

Ponatisi iz »Kmetovalca« so dovoljeni le tedaj, če se navede vir.

Št. 3. V Ljubljani, 15. februarja 1905. Leto XXII.

Obseg: Soseđa Razumnika govedoreja. — Poučno potovanje v Švico. — Revolucija v sadjarstvu. — Vpliv mraza na čistost in dobroto vina. — Zanimiva razlika v rasti, oziroma živi teži dveh mladih bikov. — Vprašanja in odgovori. — Gospodarske novice. — Uradne vesti c. kr. kmetijske družbe kranjske. — Listnica uredništva. — Tržne cene. — Inserati.

Soseđa Razumnika govedoreja.

IV. Previdnost pri nakupu plemenskega bika. — O bikovi starosti. — Bike usposobiti za pleme.

„Glej, da ti prodajalec jamči za sposobnost bika,“ naročal je nekega dne Razumnik Poljancu, ko je šel kupovat plemenskega bika.

„To je samoobsebi umevno,“ zagodrnja Poljanec. „Jaz pač ne kupim bika, ki ni zanič.“

Dolgo je Poljanec okoli iskal. Slednjič je našel, kar je želel. Bil je to lep, mlad, kakih 16 mesecev star simodolski bik. Imel je manjšo glavo kakor „Sivec“ in prav nežno, mehko kožo. Lastnik tudi ni preveč zahteval; cenil ga je 500 kron, in slednjič ga je prepustil Poljancu za 430 kron.

„Za bika pa morate jamčiti,“ je rekel Poljanec, preden je kupčijo sklenil.

„Potem pa bik stane 550 K,“ odgovori prodajalec, „kajti mlade živali se mnogokrat pokvarijo, in jaz sam ne maram priti v zadrego. Pred dvema letoma sem prodal krasnega bika za 600 K; pri vožnji po železnici si je pa poškodoval zadnje bedro in ni mogel več skakati. Rajši dam bika ceneje, kakor da bi imel pozneje še sitnosti. Če pa vsekako hočete imeti jamstvo, tedaj morate to plačati.“

Poljanec je bil po teh besedah osupel. Za 550 K mu je pa bik vendar predrag. Skušal se je nadalje pogajati, a prodajalec se ni udal.

„Če naj za bika jamčim, potem stane 550 K, in niti vinarja ne odneham,“ je prodajalec kar naprej zatrjeval.

Poljanec je slednjič sklenil kupiti bika brez jamstva, in sicer za 430 K. Zvečer je imel novega bika že v svojem hlevu. Takoj je poslal po sosedu Razumuika.

Ta je kmalu prišel in je dolgo ogledoval bika od vseh strani, potem je dejal: „Ni napačna žival in je med brati vredna 500 K. To je lep in lepo pisan simodolec. Le glava je malo dolga in ozka. Zdi se mi, da je že nekoliko pretirano fin. Porodi po tem biku bodo prav lahki. Tudi koža je fina, mehka in nežna. Tu na vratu je koža celó lepo nagubana. Telice od tega bika morajo postati dobre krave molznice. Poljanec, čestitam ti! Če bo bik sposoben in krotak, potem smeš biti zadovoljen. Saj si vendar zahteval jamstvo za sposobnost?“

„Jamstva, žal, nisem dobil,“ odgovori Poljanec malodušno. „Za jamstvo bi bil moral plačati še posebej 120 K, in to mi je bilo preveč. Bik mi je ugajal, in ker je prodajalec dejal, da je bik pri njem že skakal, sem si mislil, da si teh 120 K lahko prihranim.“

„Poljanec, bojim se, da si naredil slabo kupčijo,“ odgovori nekoliko nevoljno Razumnik. „Bolje bi bilo, da si me ubogal. Bomo videli.“ S temi besedami se je sosed poslovil.

Drugo jutro so novemu biku pripeljali kravo. Vse



Podoba 11.

Zobovje enoletnega goveda. Mlečniki so tesno drug tik drugega in se deloma krijejo.

dejal, da je bik pri njem že skakal, sem si mislil, da si teh 120 K lahko prihranim.“

je kazalo, da bik ni vedel, kaj od njega hočejo. Še zmenil se ni za kravo, in ko je v bližini zapazil nekaj trate, se je šel past. S strahom je Poljanec strmel nad mladim bikom. Kaj je hotel? Par gorkih, ki jih je priložil biku čez pleča, tudi ni nič pomagalo.

Nekoliko osramočen se je podal k Razumniku ter mu je potožil.

Potrpežljivo ga je Razumnik nekaj časa poslušal, potem je pa dejal:

„Pravzaprav se ti je prav zgodilo. Tvoja nespametnost zasluži kazen. Saj bi se ti moralo sumno zdeti, da je prodajalec tako trdovratno odklanjal vsako jamstvo za bikovo sposobnost.“

„Kaj naj sedaj počnem?“ vpraša prevarani Poljanec. „Ali ni nikakega sredstva, da bi bik postal sposoben? Ali mi to pot ne veš sveta, dragi sosed?“

„Prav lahko je mogoče, da se nesposobnost da še odpraviti,“ odgovori ta. „Dostikrat so malenkosti, ki mladega bika delajo nesposobnega. Taki vzroki, ki se dajo odpraviti, so bolečine v parkljih, na kitah in vezeh zadnjih nog, potem izpuščaji na spolovilih, pretečna krma, pomankanje gibanja itd.“

Moža sta sedaj bika še enkrat od vseh strani prav natančno pregledala. K sreči je bil bik zelo krotak ter je jel precej roko lizati, če ga je kdo tipal blizu glave.

„Krotak in prijazen je tale bik,“ pravi Razumnik, ko je to opazil. „Krotki biki morajo prenesti bližanje človeka brez razburjenega tuljenja. Posebno ugodno znamenje je, če prično roko lizati. Prav škoda bi bilo, če bi tega bika ne mogel rabiti, kajti meni je silno všeč.“

Razumnik je sedaj odprl biku gobec, da bi ogledal zobovje. Brez posebnega odpora je bik to pustil. „Saj je bik komaj dobro leto star,“ vzklikne Razumnik, ko zagleda zobovje. „Mlečniki so še čisto skupaj stisnjeni (glej pod. 11.). Če bi bil bik 18 mesecev star, ali vsaj 16, potem bi morali biti zobje bolj narazen. Ta bik se mi zdi še premlad za pleme.“

„S 14 ali 16 meseci so pa biki vendar že za pleme porabni,“ meni Poljanec. „Jaz sem imel že več bikov, ki niso bili čez 15 mesecev stari, pa so bili prav porabni. Zdi se mi, sosed, da to pot nimaš prav!“

„Ta bik pa ni še 15 mesecev star,“ odvrne mirno Razumnik. „Razentega pa tudi odločujeta hranitba in razvoj bika. Vobče se mora reči, da so 14 do 15 mesecev stari biki še premladi za pleme. Čeprav so sposobni, pa kmalu izgube sposobnost, če se prezgodaj rabijo. Pri temle biku je vzrok nesposobnosti bržkone doseadanje ravnanje z njim in njegova mladost. Poljanec, temu bomo odpomogli! Daj, prinesi biku malo ovsu; mislim, da je doslej videl več otrobov kakor ovsu.“

Poljanec je takoj prinesel v golidi dober liter ovsu ter ga je vsul v jasli.

Mladi bik je po ovsu brskal in vohal; bil mu je neznan. Ko se je nekaj časa obotavljal, je prijel z ustnami in z jezikom za oves ter ga je pričel prav previdno žvečiti.

„Ta bik res še ne pozna ovsu,“ pravi smeje Razumnik. „Tako previdno žveči, kakor da bi črepinje grizel. Upam, da se kmalu nauči oves zobati. Otrobe bržkone bolje pozna.“

Poljanec je prinesel perišče otrobov, in po njih je bik slastno segel in pokazal, da jih dobro pozna.

„Z ovsom ta bik ni bil krmljen, to je gotovo, in zelo mlad je tudi,“ pravi Razumnik. „Upam, da bo bik kmalu sposoben za pleme. Sedaj pa pogledjmo, če nima kaj na parkljih.“

S pomočjo dveh hlapcev in podstavljenega droga (glej pod. 12.) so poskusili biku zadnjo nogo dvigniti, kar se jim pa ni posrečilo. Vznemirjena žival tega ni pustila.

Nato je Razumnik naredil porajtljalnico za stegno. Vzel je namreč vrv ter jo je narahlo ovil na nogo nad skočnim členom. Potem je v zanjko v vrvi vteknil krepelc ter je z njim nogo nekoliko privil, da je bik ni več čutil. Sedaj bik ni delal več težkoč, ko so mu dvignili nogo.

„Ali to biku nič ne škoduje?“ vpraša nekoliko bojazljivo Poljanec. „Ali se morda ne poškodujejo kite in člen.“

„Če se porajtljalnica pametno rabi, tedaj se ni bati poškodbe,“ odgovori Razumnik. „Če se pa postopa sirovo in brezozirno, potem je pa porajtljalnica za žival muka, ki lahko škoduje. Kakor jo jaz delam, živali ne prizadeva posebnih bolečin in ji ne škoduje.“

Ko je bila bikova noga nekoliko dvignjena, je Razumnik najprej preiskal razkol med parklji. Tu ni našel ničesar, kar bi utegnilo bika boleti. Tudi v parkljih ni bilo najti nič sumnega. Parklji so bili zdravi, na roženih prstih ni bilo nič bolnega in dvojnih podplato, ki povzročajo bolečine, tudi ni bilo. Tudi drugače so bili parklji popolnoma pravilno zrasli.

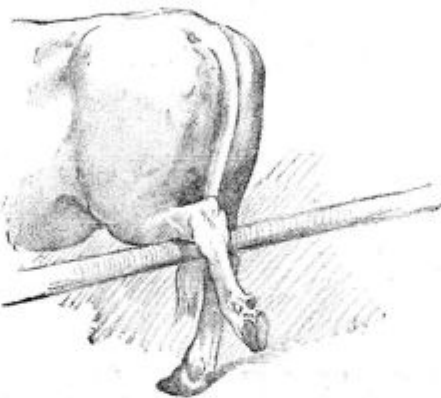
„Na parkljih ni nič, to je gotovo,“ zagotavlja Razumnik, ki je potem dal sneti porajtljalnico in s tipanjem vso nogo dobro preiskal. Nikjer ni našel nič sumnega in tudi bikova hoja je bila popolnoma popolna.

„V nogah ni nič napačnega,“ razlaga Razumnik, saj bik hodi kakor kak šarec. Tudi na nogi in na bedru ni opaziti bolečin. Vzrok mora biti kje drugje. Na modih ni nič opaziti; so velika, trda in ne bole. Tudi scalo nič ne izceja, kar bi dalo sklepati na kako bolezen.“

„Kaj pa torej je biku?“ vpraša nevoljen Poljanec, ki ni bil več vesel svoje kupčije.

„To se že še pokaže,“ odgovori Razumnik. „Upam, da vzrok kmalu izgine. Pomlad se bliža, in to je čas, ko se mladim živalim prebudi spolski nagon. Stori, kar ti bom sedajle svetoval:“

1. Privadi bika na oves. V pričetku ga pokladaj zdrobljenega in pomešanega z otrobi in s soljo. Polagoma opusti primes otrobov. Stavil bi, da se bik v treh dneh privadi ovsu. Razentega mu redno daj soli, in sicer navadne živinske soli. Sol pospešuje prebavljanje. Vsak drugi dan zadostuje 1 $\frac{1}{2}$ žlice soli.



Podoba 12.

Dvignjenje zadnje noge.



Podoba 13.

2. Priveži bika v hlevu, če le mogoče, poleg krav, ki se pojajo.

3. Kakorhitro se prične paša, naj gre tudi bik z mlado govedjo vunkaj, in stavim, da bo bik v šestih tednih rad skakal.“

„Če ni treba drugega, potem ne bo težko pomagati,“ pravi zadovoljno Poljanec. „Prav iz srca sem ti hvaležen za tvoj svet.“

„Čez nekaj tednov te zopet obiščem; upam, da takrat ne boš imel več povoda tožiti čez mladega bika.“

Poljanec se je strogo ravnal po Razumnikovih nasvetih, in ni mu bilo žal.

Že čez štiri tedne je opazil, da je bik sposoben za pleme.

Čez dalj časa je Razumnik zopet prišel v Poljančev hlev.

„Lepo se je razvil tvoj bik, in ker je sedaj sposoben za pleme, zato si pravzaprav naredil prav imenitno kupčijo. Poljanec, čestitam ti!“ je rekel Razumnik, ko je bika od vseh strani ogledal.

Drevesna vez iz starih pluttovih zamaškov.

Skoraj vsako leto nam ponujajo novih drevesnih vezí, toda maloktera je tudi porabna, kajti le redkokakava vez ima vsa svojstva, kakršna zahtevamo. Dobra drevesna vez mora biti poceni, trpežna in vsakdo jo mora lahko narediti; ob nevihti se ne sme raztrgati, ker bi se drevo obdrgnilo ob kol, če bi vezi ne obnovili

takoj. Vez mora drevo trdno držati pri kolu, vendar pa mora biti toliko prožna, da ne pritiska preveč na lub; tudi naj vez ne objema drevesa povsem, ker se sicer pod njo omehkuži in ne prestaja tako lahko mraza in vročine. Tem zahtevam pač najbolj ustreza vez, kakršno si lahko vsakdo sam napravi iz prevrtanih zamaškov (pod. 13.). Na kakih 65 cm dolgo pocinjeno žico se nataknejo 4, tudi 5 zamaškov, kakor je ravno debelo drevo. Taka napol gotova vez se tako ovije okrog drevesa, da so zamaški na vseh straneh, potem se žica zavije v zanjko in se ovije okrog kola. Taka vez je zelo trdna in trpežna, ter zrak in toplota povsodi lahko prihajata do drevesa; vrhatega je zelo poceni, kajti spreten delavec jih naredi 60 v eni uri.

Starih zamaškov dandanes ni težko dobiti, in sicer zastoj ali za prav nizko ceno. V vsaki hiši se sčasom nabere veliko zamaškov, če se sproti sbranjujejo, in če umen sadjar okoli povprašuje, bo kmalu nabral potrebno množino. Po gostilnah in prodajalnah imajo pa veliko tega blaga, zlasti od steklenic od piva, ki ga gotovo ceno prodajo. Pri administraciji „Weinlaube“ v Klosterneuburgu se dobi 1000 zamaškov za 4 K 50 h.

Poučno potovanje v Švico.

(Dalje.)

Gospod oskrbnik nam je na to povedal, da zadruga šteje 75 udov in da je osnovana z neomejenim poroštvom. Udje pa niso zavezani oddajati svoje pridelke zadrugi; ravno tako pa tudi zadruga ni primorana jemati grozdje in sadje, oziroma vino in sadni mošt od udov, pač pa se mora zadruga pri enaki ceni in enaki kakovosti blaga ozirati predvsem na ponudbe svojih udov. Ta določba je pametna, ker je v korist zadrugne trgovine. Za ude

se sprejemajo sploh kmetovalci iz okolice Curiškega jezera. Deleži znašajo po 500 K in se udom obrestujejo stalno po 3,75 %. Kar je več dobička, to pripade rezervnemu fondu. Potrebna posojila dobiva zadruga pri kantonalni banki v Curihu proti 3½ %.

Nato nam je oskrbnik povedal z nekaterimi števili, kako velika je vinska kupčija. Lansko leto je imela zadruga 586.000 kron denarnega prometa. Za vino je izku-



Podoba 14.

V moštarni vinarske in sadjarske zadruge v Vedensvilu.

pila 74.000 kron, za sadni mošt 178.000 kron, za žganje 19 000 kron. Najbolj deluje s sadnim moštom. Zanj ima povsodi dosti odjemalcev. Prodala ga je v sodih 6516,84 hl, v steklenicah pa, in sicer navadnega mošta 4013 l, lahko penečega mošta 26.611 l, 519 l pa sadnega šampanjca. Vina je prodala vsega skupaj 1618,33 hl v sodih in 2591 l v steklenicah, žganja pa 16.601 l. Vsega skupaj je zadruga prodala 8638 hl. Skupni dobiček je znašal 73.000 kron, čisti dobiček pa 2500 kron. Potrebna dela opravlja več nastavljenih oseb. Razen oskrbnika, ki ima 3500 kron letne plače, je nameščen še poseben knjigovodja, potem en pisarničar, en kletar, en sodar in 3 pomočniki.

Gospod oskrbnik nam je pokazal potem moštarno

in kleti, ki so najmodernejše opravljene s parno kurjavo, z električno gonilno silo in razsvetljavo in z vodovodom. Splošno pozornost so vzbujali v prvi kleti velikanski sodi, ki držijo po 120 do 150 hl. Našteli smo jih v tej kleti 15. Tukaj smo videli tudi pumpo na motor z električno silo. Z njo se pretoči na dan do 200 hl vina. V predkleti smo se seznanili s cedilom „Helvecija“, kupljenim pri tvrdki Brandenburg v Cugu za 2000 kron. Preceja se s pomočjo celuloze. S tem cedilom precede vse vino in ves sadni mošt, navadno mesca decembra. S takim precejanjem se zlasti sadni mošt najhitreje in najbolje očisti in se obvaruje raznih napak. Cedilo je res precej draga naprava, toda za dobro kletarstvo je dandanes v takih kletih neobhodno potrebno. Ogledali smo si potem še druge kleti; ena je imela prostora za 1500 hl posode, druga za 800 hl. Kakor je povedal g. oskrbnik, ima zadruga še 3 manjše kleti v najemu. Kleti so od treh strani v zemlji, spredaj imajo pa predkleti, da je toplina kolikor mogoče enakomerna.

Nazadnje smo si ogledali moštarno, namreč prostor, kjer so stiskalnice. Tukaj smo našli 6 velikih stiskalnic, 4 hidravlične in 2 navadni stiskalnici. (Glej pod. 14.) Vrh stiskalnic so 3 sadni mlini, vdeleni v strop, tako da leži grod za vlaganje sadja v prostoru nad stropom, kamniti valjarji pa leže pod stropom. Po-amezni mlini so vdeleni na stropu med dvema stiskalnicama. Po žlebu, ki se da premikati, pada zmleto sadje v stiskalnico, in kadar je ta polna, se žleb napelje v drugo. Nad moštarno — v prvem nadstropju — je pod za sadje in za grode sadnih mlinov. Moštarna je — kakor običajno v Švici — prizidana na breg, tako da se sadje lahko na vozovih dovaža v prvo nadstropje. Že prej pa se stehta na tehtnici. Dopoljano sadje se spravlja na pod; tam se prebere in se z lesenimi lopatami meče v sadne mlino. V sadnem mlinu se sadje najprej raztrga s posebnim trgačem, potem pa se zmečka z dvema kamnitima valjarjema. Tako zmleto sadje pada po žlebu v stiskalnico, zdaj v to, zdaj v ono, ter se stisne. Mošt se nabira najprej v cementnih posodah. Iz njih se s pomočjo električne sile pumpa v sode. Odtisnjene tropine se s posebnim kalalom spravlja nazaj gor na pod, kjer se še enkrat zmeljejo in spravlja v stiskalnico. Po drugem stiskanju se tropine spravlja v velike cementne shrambe, kjer se trdno pohodijo in stlačijo. Pozimi se iz teh tropin kuha žganje. Iz 100 kg tropin se dobi 6 do 8 l žganja.

Mošt se napravlja z vso potrebno pazljivostjo. In temu dejstvu je največ pripisati, da je izdelek tako okusen in tako dober za kupčijo. Sadje za mošt se rabi v ravnopravnem zrelem stanju in se dobro očisti in pretrese, pređen se melje. Zmleto sadje se takoj stisne, da ne pride v preveliko dotiko z zrakom. Obilna dotika z zrakom namreč povzroči, da se izgublja česlova kislina, z njo vred pa tudi stanovitnost, čistoča in dober okus mošta. Pri sadnih mlinih gledajo na to, da delajo hitro in da sadja preveč ne združujejo, ker bi se stem povečala dotika z zrakom. Mošt puste, da kipi v sodih, zaprtih s kipelnimi vehami, da ga varujejo pred ocetnimi in drugimi glivicami. V novejšem času se poslužujejo za ugodno kipenje tudi umetno vzgojenih drož, ki se dobivajo v vinarski in sadjarski šoli v Vedensvilu. Pozimi, ko je glavno kipenje končano, se pretoči ves mošt. Da se na snago pazi ves čas in kolikor mogoče, se seveda razume samoobsebi. Pretočen mošt se obenem tudi precedi. Mošt, ki se prodaja v steklenicah, se precedi brez izjeme. Peneči mošt delajo na ta način da mu dodajo ogljikove kisline s posebno pripravo, ki smo si jo pri tej priliki tudi ogle-

dali. Ta priprava stane 800 K, a se dobivajo tudi manjše in cenejše. G. oskrbnik nam je dal nazadnje pokušati sadnega mošta v botelkah, ki je vsem ugajal po svojem prijetno rezkem, sicer pa milem in čistemu okusu. Veliko več bi nam lahko zalegle naše sadne letine, če bi tudi pri nas znali napravljati tako prijetno pijačo, kakor jo delajo tukaj! Ta misel je nudajala vse navzoče.

Sadni mošt prodajajo v botelkah po 60 h, na debelo po 22 do 28 h liter. Vino starajo po 2—3 leta in ga prodajajo potem na debelo po 40—70 h liter. Žganje prodajajo po 120 K liter. To žganje ima po 60—65 % alkohola. Za kuhanje žganja jim rabi kotel, ki se da prepeljavati, in smo si ga tudi ogledali pri tej priliki.

Vse, kar smo tukaj našli in slišali, vse nas je zanimalo, saj bi se dalo tudi pri nas marsikaj boljšega doseči v vinstvu in v sadjarstvu, če bi se z združenimi močmi lotili tega dela. V tem pogledu nas čaka še mnogo hvaležnega posla!

Čisto zadovoljni, da smo v dobri uri videli toliko lepega in spodbudnega v tej kleti, smo se hvaležno poslovili od g. oskrbnika in smo odšli proti Neugutu.

Revolucija v sadjarstvu.

Z enim mahom preti H. M. Stringfellow, vrtnar v Kalvestonu (Amerika), uničiti in pobiti vso dosedanjo teorijo glede saditve in oskrbovanja sadnih dreves. Dočim smo dosedaj, skozi več stoletij vedno poudarjali, da je treba drevesom zemljo pred saditvijo dobro zrahljati, skopati meter široke jame ter jo takoj močno pognojiti, drevje ne pregloboko saditi, skrbno okopavati, večkrat čistiti in obrezovati, korenine pri saditvi le nekoliko skrajšati ter jih lepo raztegniti in z dobro zemljo prisuti, krono le deloma skrajšati itd. itd., priporoča gori imenovani Amerikanec popolnoma nasprotno delo.

V svoji knjigi pravi med drugim, in sicer vse na podlagi izkušenj: „Mladim dreveščekom je pred saditvijo vse korenine skrajšati skoraj do debla in istotako korenine poganjke. Zemlje ni treba prekopati, marveč se napravi le majhna jama z lopato toliko, da se drevo vanjo vsadi; v boljši zemlji zadostuje napraviti luknjo s kolom, enako kakor se k drevesu, k trti ali k hmelju vtakne kol. Tako vsajeno drevo je pa treba močno zatepati ali zatolči. Površje med drevjem bodi zaraščeno s travo, ki jo je med letom večkrat pokositi ter jo pustiti da na mestu segnije, ali pa se mora dotični sadovnjak — travnik vsako leto z umetnim gnojem pognojiti. Zlasti okoli debla pod krono se mora večkrat pokositi. Tako sajena in obdelovana drevesa baje lepše rasejo, postanejo močnejša in več rode ter, kar je posebno važno, jih razne bolezni manj napadajo.

Gotovo bi tega nasveta ne priobčili v tem listu, preden bi se ne prepričali o resničnosti Stringfellowe teorije, toda storili smo to že sedaj z ozirom na poročilo gospoda Žnidarsiča, posestnika v ll. Bistrici na Notranjskem, ki je poskusil ta način saditve preteklo leto na svojem posestvu, baje s prav dovoljnim uspehom.

Če se vse uresniči, kar trdi Stringfellow, potem se tudi naše sadjarstvo v malo letih povzpne do čisto drugega stališča kakor je dandanes.

Gre se torej za to, ta način poskusiti, ki ima iz rastlinsko-fiziološkega stališča mnogo prednosti in resnične podlage v sebi, tudi v naših krajih, v kolikor razmere to dopuščajo. Potem se bomo s to knjigo še posebej bavili.

Enake skušnje, ki se strinjajo s Stringfellowo teorijo, imam že dovolj pri trtah, in sem že večkrat

omenil, da se na ključne na stalnem mestu cepljene trte, ki se torej ne presajajo, bolje razvijajo kakor večkrat presajene trte. Da bi pa sadili take trte v nerigolan svet, to nam niti v sanjah ni prišlo na um, pa nam vkljub tako prepričevalni trditvi g. Stringfellowa najbrž tudi ne pride, ker imamo mi drugačne zemlje in drugačne vremenske razmere kakor srečni Amerikanci.

V kakšnih čišlih bi bili Amerikanci, na čelu jim Stringfellow, če bi nam bili poslali obenem s trtno ušjo tudi recept o saditvi trt! Koliko manj potu in koliko več vina bi se bilo med tem časom prelilo!

F. Gombač.

Vpliv mraza na čistost in dobroto vina.

Ker vlada že več tednov prav občuten mraz, 8—17° C, ponekod še čez 17° C pod ničlo, in ker utegne taka zima še dlje časa trajati, hočem v kratkem opozoriti vinogradnike in vinske kupce na spremembo, ki jo mraz povzroči pri vinu.

Vinogradniki, ki imajo svoja vina v slabih, mrzlih kletih, ali če so vino prevažali v prav mrzlem času, so gotovo opazili, da se je precej skalilo, čeravno je bilo popolnoma čisto, in da se sedaj kalno vino le počasi čisti. To spremembo povzroča le mraz. Isto se dogaja, če nastopi dolgotrajno prav gorko vreme. Tako vino se sicer ne pokvari in ne izgubi moči ter se pozneje, ko se vreme izpremeni, zopet očisti, vendar ima, ko je kalno, to napako, da nima onega popolnoma čistega okusa, kakršnega je imelo prej.

Drugače pa je, če se vino hrani v slabih, proti mrazu malo zavarovani kleti, ali če se prevažna v prav mrzlem času v daljne kraje. V takih kletih, ali pa če ostanejo sodi dolgo časa na prostem ali v slabo zaprtih skladiščih, se lahko pripeti, da pri trajni, prav nizki toplini, kakor vlada ravno sedaj, vino zmrzne. Dokler se vino prevažna, ne zmrzne, ker se vedno stresa; dogodi se pa to, če stoji na miru. Sicer se tudi to ne pripeti tako hitro, kajti da vino zmrzne, mora biti dlje časa izpostavljeno mrazu 5—10° C pod ničlo. Zmrzajenje je tudi odvisno od moči ali polnosti vina. Čim več alkohola ima, t. j. čim močnejše je vino, tem težje zmrzne, čim bolj vođeno je, tem prej zmrzne.

Zmrzlo vino se sicer nič ne pokvari, niti ni zdravju škodljivo, marveč se le okus izprva nekoliko predrugači; potem pa, ko se zopet otaja, dobi zopet prvotni okus, zlasti ko se razvije še ogljikova kislina, ko vino postane rezko. Le pravi vinski duh ali aroma se nekoliko zmanjša, in tudi kislina, nasprotno pa postane zmrzlo vino polnejše in sladkejše, če se izloči zmrzli del, ki sestoji največ iz vode, ki je v vinu. Z izločitvijo nezmrzlega vina od zmrzlega, preden se je vse zopet razstopilo ali otajalo, se dobi boljše, zgoščeno vino.

Če pričinja vino v sodih zmrzovati, naj se iz popolnoma polnih sodov nekaj škafov vina odtoči in drugje hrani, da se more led v sodu neovirano raztegniti, drugače utegne celó sod razgnati ali vsaj posamezne doge in dno tako izbuhniti ali napeti, da prične vino med špranjami ven curljati.

Če je vino že začelo zmrzovati, ali če je že zmrzlo, ni sedaj z njim ničesar početi, ampak ga je pustiti na miru, da se zopet počasi otaja. Pač pa bi kazalo, da se zabrani pristop mraza. To je mogoče doseči, če se zamažejo vse luknje v zidovju, če se natlači žaganje ali slama med okna in vrata ter se obda še klet od zunaj s slamo, z listjem ali s suhim gnojem. Še bolje je, če se natlači vsaj zadaj za sode mnogo listja.

Ker se v zmrzlem vinu izloči tudi mnogo birse, se napravi mnogo gošče. Od te je treba ločiti vino, potem ko se zopet popolnoma otaja; pretoči se v snažen sod. Če klet ni dovolj gorka, da nima vsaj 5° C topline, naj se sedaj pretakanje opusti ter naj se to važno delo izvrši pozneje, ko je dovolj gorko, bodisi meseca marca ali aprila.

Te vrstice naj veljajo posebno onim, ki imajo prav slabe zidanice, daleč od bivalisč, in ki so vetrovom močno izpostavljene, ker v takih se gorinavedeno rajši dogaja kakor v kletih, ki so v zavetju, zlasti pa še, če so vina šibka.

Fr. Gombač.

Zanimiva razlika v rasti, oziroma živi teži dveh mladih bikov.

V hlevu kmetijske šole na Grmu se redita dva mlada bika murbodenske pasme, ki sta enake starosti. Eden je bil 6. t. m., drugi pa 12. t. m. leto star. A če jih pogledamo in primerjamo, vidimo veliko razliko v velikosti in teži. Dne 6. t. m. — torej čez leto dni — smo oba stehali. Pri tem tehtanju se je pokazalo, da je mlajši bik za 55 kg težji kakor drugi. Bicec št. VI. je tehtal 370 kg, bicec št. IV., ki je 6 dni starejši, pa le 315 kg. Odkod ta razlika? Zakaj je mlajši bik toliko težji? — To je posledica tiste lastnosti pri goveji živini, ki je čimdalje bolj važna tudi za napredek naše reje. To je posledica ravnosti, ki se dandanes prišteva med najbolj važne lastnosti vsakega dobrega plemena. Živina mora biti hitre rasti, mora biti — kakor pravimo — rastna, da se reja bolj izplača. In prav v tem slučaju se dobro vidi, kolikega pomena in kolike vrednosti je pri živini ravnost. Oba bika sta enako stara, žreta enako krmo, iz njih jaslji, in vendar je razlika v velikosti in teži tako velika!

Bicec št. VI. je podedoval to ugodno lastnost po svojem očetu, lepem murbodenskem biku, ki ga je šola kupila od c. kr. kmetijske družbe. Kakor šola tako se hvalijo tudi drugi gospodarji iz okolice z lepimi teleti, ki so jih dobili po tem biku. Že pri porodu je tehtal junček 47 kg, kar je izredno, če pomislimo, da je krava, ki je domačega plemena, takrat tehtala le 440 kg. Ko smo junčka odstavili, je tehtal 149 kg, in sedaj po preteku enega leta 370 kg ter je 127 cm visok. Žival se je venomer lepo redila in je skoraj vsak dan na teži pridobila za 1 kg. Ali ni ta uspeh tudi za nadaljnjo rejo velike važnosti? Gotovo, kajti kakor je ta bicec podedoval svojo ravnost po očetu, tako jo bo tudi naprej prenašal na zarod. Z ravnostjo se ravno ne odlikuje murbodensko pleme, ali v tem slučaju se je ta dobra lastnost pokazala tudi pri murbodenskem biku.

Bicec št. IV., ki je za 55 kg lažji, je tudi murbodenskega pokolenja, toda nima tiste ravnosti, ki je lastna biku št. VI. To se je opazovalo ves čas. Že pri porodu je tehtal samo 36 kg, ko je bil odstavljen, 125 kg, in sedaj, ko je leto star, 315 kg ter je 119 cm visok. Njegova mati je čistokrvna murbodenska krava, ki tehta 450 kg. Bicec je lepo rejen in ves čas zdrav. Kdo je torej vzrok slabši rasti? Kdo drug kakor plemenjak, ki je bil sicer tudi murbodenskega plemena, toda drugega rodu. Po tem biku so bila teleta sploh slabša in manj rastna.

Ker je tolika razlika v rasti kakor v tem slučaju, ko znaša tekem enega leta 55 kg, velikega pomena za žep našega živinorejca in sploh za napredek reje, se je treba za ravnost živine malo bolj zanimati kakor smo bili dosedaj vajeni. Ta dobra lastnost naj se pri plemenskih živalih povsodi upošteva. R.

Vprašanja in odgovori.

Drugi odgovor na 20. vprašanje gledé nove vrste krompirja, „Solanum Commersonii“. C. kr. avstro-ogrski glavni konzulat v Parizu nam je na naše vprašanje odgovoril naslednje: „Izvedeli smo, da se na Francoskem res vrše poskušnje z novo krompirjevo vrsto „Solanum Commersonii“ (napačno Compersoni), a sedaj še ni mogoče izreči končne sodbe o uspehih teh poskušanj. Najimunitnejša semenska tvrdka v Parizu Vilmorin-Andrieu & Co., 4 Quai de la Megisserie, ima majhno množino omenjenih semenskih gomolov in jih prodaja po naslednjih cenah: srednje velike (približno orehove velikosti) komad po 75 centimov, 10 komadov 7 frankov; majhne (lešnikove velikosti) komad po 30 centimov, 10 komadov 2½ franka. Zavoj, poštnino in carino je posebej plačati.“ — Iz tega morete posneti, da je bila naša sumnja v prvem odgovoru resnična.

Vprašanje 27. Splošno je mnenje, da žrebeta pred enim letom ni štrigljeti, temveč kvečjemu s slamo odrgniti, ali pa sploh nič snažiti. Trdijo, da je snaženje žrebeta s štrigljem in s krtačo škodljivo. Ali je to res! **Kako naj se žrebe snaži?** (F. P. v D.)

Odgovor: Kakorhitro žrebe izgubi tisto kodrasto dlako, ki jo je prineslo na svet, je čas, da se prične snažiti. Da bi se žrebe ne snažilo, ni vzroka; saj potrebuje snage iz istega vzroka kakor odrasel konj, celo tedaj, če ne hodi na pašo ter se krmi in goji v hlevu. Pač pa se ne sme žrebetu takoj priti s štrigljem, ker je njegova koža preobčutljiva in se žrebe lahko naredi uporno in se tako pokvari za vse življenje. Ko žrebe prične dlako menjavati, je navadno še celo hvaležno za snaženje in rado drži, če se drgne, ker ga takrat koža zelo srbi. Če žrebe ne zdrži primerno mehke krtače, se vzame slama ali še boljše cunjca. V isti meri, kakor se žrebe privaja drgnjenja, se prične rabiti krtača in slednjič štrigelj.

Vprašanje 28. **Kako kravi odpravim lišaje,** ki jih ima po vratu in tudi po drugih delih života? (L. T. v S.)

Odgovor: Lišaj povzročajo pršice, to so majhne živalce, ki žive v koži in so tisto, kar so garje pri človeku. Seveda ima goved svoje pršice, ki jih človek ne nalezje. Lišaj se ozdravi, če se vse pršice ugonobe. V to svrhu je lišajasto žival zjutraj prav dobro namazati z milom. Proti večeru je milo z gorko vodo izprati in lišaje odrgniti s krtačo, da grede vse kraste proč. Tako pripravljeno kožo je zbrisati in posušiti in jo potem namazati z zmesjo iz 1 dela kreozota v 10 delih špirita. To zmes dobite v lekarni. Mazanje s kreozotovo zmesjo je drugi in tretji dan večkrat ponoviti. Če je potem kaka pršica še živa ostala, se lišaj ponovi, zato je v tem slučaju takoj ponoviti vse zdravljenje, ker je manjši lišaj laže zatreti kakor že razširjenega.

Vprašanje 29. Poslal sem Vam kos jeter danes zaklanega prasiča, ki so polne majhnih belih mehurčkov. Prasič je ves čas rad jedel in se je dobro opital, le jetra so bolna. Kaj je **vzrok tej bolezni na prasičjih jetrih** in kako jo je zdraviti? (F. R. v P.)

Odgovor: Vaš prasič je imel metljaje v jetrih; to so ličinke neke posebne vrste pasje trakulje. Če prasič požre zrele člene te pasje trakulje, ki imajo v sebi jajca, potem se izvle v njegovem telesu ličinke, ki prebodejo čreva in se naselijo v jetrih, pa tudi v drugih delih. Če je prasič krepak in ličink ni preveč, potem žival metljivost malo ali je skoraj nič ne občuti; če je pa veliko ličink in prasič slaboten, kar se navadno dogaja pri mladih prasičih, potem ga ličinke nadlegujejo, prasič postane malokrven ter hira navzlic dobri krmi. Metljivost je težko zdraviti in se tudi ne izplača; poglavitno je, preprečiti jo stem, da se traku-ljasti psi ozdravijo, oziroma odstranijo.

Vprašanje 30. **Letos so imeli pri nas prasiči na jetrih in trebušni mreni vse polno vodencev,** t. j. majhnih, z vodo napoljenih mehurčkov. Tukaj ljudje trdijo, da se taki prasiči ne debele, ker jim mast zvedeni. Koliko je na tem resnice? (T. v S.)

Odgovor: Prasiči so bili metljavi in torej za Vas istotako velja odgovor na 29. vprašanje v tem listu. Če so prasiči močno metljavi, dobe bledico, in bledična žival se res ne more razvijati, zato bledični prasiči hirajo in se ne debele. Preprost človek najde v takem zaklanem prasiču prav biedo, bolj vodi podobno kri, in tako nastane naziranje, da je mast zvedenela, kar seveda ni res, saj zaradi bledice prasič sploh ne more tvoriti ne masti in ne mesa, oziroma vsaj ne v zadostni meri.

Vprašanje 31. **Ali zrasede enoletnemu žrebetu zopet griva, če se mu postrize?** Žrebe je dobilo v grivo uši, ki jim ne morem do živega, če grive ne postrizem? (T. v S.)

Odgovor: Ni dvoma, da bi žrebetu postrizena griva ne zrasede zopet in še celo prav kmalu, ker je potem olajšano snaženje, ki rast močno pospešuje.

Vprašanje 32. **Imam dosti odpadkov od loja in druge masti.** Iz njih delam s sodo, ki jo dobivam z Ogrskega, domače milo. To milo je pa tako trdo in suho, da se mora pred porabo v gorki vodi namakati in se nič ne peni. Kje bi dobil pravo sodo, oziroma, kako mi priporočate **delati na kak preprost način brez posebnih priprav domače milo?** (J. P. v M.)

Odgovor: Soda je soda in če ne naredite dobrega mila, ni vzrok soda, temveč napačno ravnanje. Milo delati je obrt, ktere se je treba naučiti. Preprost način izdelovanja domačega mila je naslednji: 5 kg živega apna se toliko z vodo poškopri, da apno razpade v prah. Apnenemu prahu se primeša 1 kg sode, in čez uro se potem polagoma prilije 68 litrov mehke vode (deževnice) ter se kar naprej meša. Ta tekočina se pusti, da se usede, ter se čista tekočina, ki je jedki lug, odlije. S tem lugom vred se potem 15 kg loja 4—5 ur pusti dobro vreti. Med kuhanjem se zaliva z lugom, ki se dobi, če se usedlemu ostanku apna in sode prilije voda, se dobro pomeša in zmes pusti usesti. Iz loja, z lugom kuhanega, se potem s pomočjo 5 kg navadne kuhinjske soli izloči milo. — Važno je, da se držite tu navedenega razmerja med posameznimi rečmi, in če imate več ali manj loja, da druge reči v enako večjem ali manjšem razmerju primešate.

Vprašanje 33. **V vinsko posodo, ki je bila dve leti prazna in potem dobro izmita, sem dejal vino, ki ima sedaj duh po plesnobi. Kako se iz vina odpravi duh po plesnobi?** (I. A. v A.)

Odgovor: Vino, ki ima močan duh po plesnivcu, se težko da ozdraviti. Sicer se pa plesnivo vino sploh ne da popolnoma ozdraviti in je najbolje, če se prekuha v žganje. Da se ozdravi kolikor mogoče, obstoji edini pripomoček v naslednjem. Tako vino se pretoči v drug sod, najprej le do polovice, vanj se vlije 1 l dobrega, finega olja in se dobro z vinom zmeša; to se zgodi na ta način, da se sod semtertja valja. Potem se v sod vlije še ostalo vino in se mu zopet primeša 1 l olja ter se dobro zvalja in se sod zopet postavi na svoje mesto. Na 1 hl vina se vzame 1 ½ do 2 l finega olja. Olje potegne smrdljivi duh nase in se zbere navrhu vina. Z natega se spravi iz soda. Iz manj dišečega vina se pa ta duh vsaj za silo odpravi s parkratnim pretočenjem v nekoliko zažveplan sod in s čiščenjem, posebno z žolico. Dobro je, če se taka vina puste, da še enkrat pokipe na tropinah. Svarimo pa vsakogar, naj plesnivih vin nikar ne meša z zdravimi, ker se potem gotovo še ta izpridijo.

Vprašanje 34. Kaj je vzrok, da se mleko noče umesti, se peni in postane grenko, kadar gre krava čez polovico brejosti? Ali se da proti temu kaj ukreniti? (J. P. v O.)

Odgovor: Ta lastnost mleka se čestokrat pojavlja pri kravah v zadnjem času brejosti in se navadno pokaže 3 do 4 mesece pred otelitvijo. Pomoči ni nobene, ker so vzroki v lastnostih krave. Tako mleko je samoobsebi umevno posebej pomlestiti in ga ni dajati v mlekarne, ker pokvari drugo mleko. Zlasti je škodljivo pri izdelovanju sira.

Vprašanje 35. Vinogradski koli prizadevajo dandanes veliko stroškov, ker so silno dragi in jih je še težko dobiti, zato vprašam, kako bi naredil vinogradske kole trpežnejše? (F. K. v D.)

Odgovor: Vinogradski koli se na razne načine dajo narediti trpežnejši, a teh načinov ni posameznim tako lahko izvesti. Najboljše in najpreprostejše sredstvo je, kole mazati, oziroma namakati v karbolineju. Največ trpi tisti del kola, ki je v zemlji, posebno na tistem mestu, kjer iz zemlje gleda. Trohnenje na tem mestu se pa prav izborno preprečuje s karbolinejem. V to svrhu se koli namažejo spodaj in vsaj še 20 cm nad tistim mestom, ki pride v zemljo, z vročim karbolinejem. Popoln uspeh se doseže, če se namažejo suhi, ne pa sveži koli. Drugi pogoj za dober uspeh je dober karbolinej. Pravi se dobiva le od trdke Avenarius. Drugi karbolineji, ki so za polovico in še več cenejši, niso drugega kakor malovredni ali nič vredni posnetki Avenarijevega karbolineja. Tretji pogoj je, da namazani koli več tednov na zraku leže, drugače škodujejo izpuhtevajoči plini iz karbolinejeve maže mlademu zelenju na trtah.

Vprašanje 36. Imam nekoliko močviren travnik, kjer rase slaba mrva. Ali se da tak travnik kaj zboljšati z umetnim gnojem in koliko se ga potrebuje? (L. P. v P.)

Odgovor: Dokler se travnik ne osuši, bo vedno rasla slaba, kislja mrva. Vendar se pa kolikortoliko uspeha doseže z močnim gnojenjem z apnom ter s Tomasovo žlindro ter s kajnitom. Tako gnojenje bo pridelek močno povečalo in tudi kakovost mrve nekoliko zboljšalo. Na ha vzemite 10—15 q apna ali 20—30 q cestnega blata, 5—6 q Tomasove žlindre ter 2 q kalijeve soli.

Vprašanje 37. V dobrem, svetlem hlevu, kjer je vedno dobro nastlano, imam 25—30 glav govedi, ki je krmljena z dobro in zdravo klajo. Vsa živina ima pozimi vse polno uši po vsem životu. Nobeno sredstvo nič ne pomaga. Živina pri tem močno hira in spomladi, ko je živina že skoraj uničena in se prične mladiti, pa uši kar same popolnoma izginejo. Kako obvarujem goved pred ušmi? (I. K. v I. pri Idriji.)

Odgovor: Vi sicer pišete, da imate dober in svetel hlev, a tak je le po Vašem mnenju. Poznamo hleve v Vašem kraju; premalo so zračni in svetli ter so predvsem zatohli. Gnoj seveda puščate v hlevu po več dni ali celo po več tednov. V takih hlevih ni mogoče vzdržati tiste snage, ki je potrebna, da se ne zaredi mrčes. Slabo bi bilo, če bi se uši ne dale zatreti z zadostnim čenjenjem, ki je glavni pogoj; saj sami priznavate, da spomladi uši izginejo, in to prihaja odtod, ker živina hodi na pašo, kjer se prezračijo in sama očisti. Osnažite dobro ves hlev, pustite vanj veliko svetlobe in ga pridno prezračujte. Goved snažite vsak dan s štrigljem in s krtačo, in videli boste, da se uši ne zarede več. Kakor hitro se pa uši zapazijo le pri enem govedu, je snaženje podvojiti in uši zatirati s primernimi sredstvi. Tako sredstvo je na pr. tobakov izvleček, ki se ga dene 2 % v vodo, in se potem z njo ušiva mesta dobro zmočijo. Le tiste uši poginejo, ki jih tobakova voda zmoči, zato je tako ravnati, da se vsa dlaka do kože premoči. Ta voda gnid ne uniči,

zato je mažo vsakih 5 dni ponoviti, dokler uši ne izginejo popolnoma. Tobačni izvleček dobite v glavni trafiki v Idriji.

Vprašanje 38. Ker se v Savinski dolini močno hvalijo s hmelom, bi ga tudi jaz rad poskusil, ker imam dobro zemljo in mislim da tudi ugodno podnebje. Zaraditega prosim nasveta, če mi tako poskušnjo svetujete, kje se dobe sadike in kako se hmelj prideluje? (J. J. v Zg. B.)

Odgovor: Na Vaše vprašanje ni mogoče nakratko odgovoriti, zato v prihodnji številki tega lista priobčimo daljši spis za odgovor na Vaše vprašanje. Prav toplo Vam priporočamo napraviti majhen poskusni hmeljnik, kajti pridelovanje hmelja na ljubljanskem polju, ki ga ima g. tvorničar Janesch na 10 oralih, se izborno sponaša. Istotako imajo z majhnimi poskusi dober uspeh udje naše podružnice v Žabnici. Krška poružnica tudi namerava narediti poskusni hmeljnik. Sploh priporočamo podružnicam v krajih, ki so primerni za hmeljarstvo, delati poskusne hmeljnike. Naša družba jim pojde rada na roke, ker bo mlekarški nadzornik g. Legvart, ki je teoretično in praktično izvežban v hmeljarstvu, radovoljno na mestu dajal pojasnila in praktičen pouk.

Gospodarske novice.

P. n. gg. družbene ude nujno prosimo, da ob bližajoci se pomladi vse gospodarske potrebščine, zlasti semena, pravočasno naroče ter se pri naročilih ozirajo na objave v „Kmetovalcu“. Družba oddaja le tiste predmete, ki jih objavi; zato prosimo ne nadlegovati s povpraševanjem po predmetih, ki jih ni v zalogi. Vsak naročnik naj jasno naznani svoj dom, pošto, oziroma železniško postajo.

* Gg. družbenim udom naznanjamo, da se bo odslej družba strogo držala načela, vse gospodarske potrebščine oddajati le proti takojšnjemu plačilu, oziroma proti povzetju.

* Nakupovanje krompirja. Kmetijska družba ima nalogo priskrbeti c. kr. deželni vladi razna semena, ki se bodo brezplačno razdelila po pokrajinah, ki trpe pomanjkanje vsled lanske slabe letine po suši, toči itd. Da se pravočasno zagotovi zadostna množina semenskega krompirja, prosimo kmetovalce, naj nam stavijo ponudbe za krompir, ki ga imajo na prodaj. V ponudbah je navesti množino in ceno. Krompir mora biti spravljen v vreče po 50 kg; vreče priskrbi družba. Prosimo obilnih ponudb po kolikor mogoče nizki ceni, ker se gre za to, pomagati bednim kmetovalcem, t. j. Vašim tovarišem, kajti čim ceneje kupimo, tem več moremo nadobaviti, in vlada bo mogla tem več razdeliti.

* Čebelarska shoda bosta: dne 19. februarja v Škofji Loki v gostilni g. Ane Guzelove in dne 26. febr. v Ribnici v ljudski šoli. Začetek zborovanja v Škofji Loki ob treh popoldne, v Ribnici ob polštirih popoldne. Želeti je, da se teh shodov udeleže vsi čebelarji iz dotičnih krajev, kajti obravnavale se bodo zelo važne čebelarske zahteve.

* Dolenjsko kletarsko društvo v Novem mestu se namerava razdružiti. Glavni vzrok temu koraku so nezadostna sredstva za razširjenje vinske trgovine. Znesek vplačanih deležev je premajhen in tudi zaveza združnikov je premajhna. Načelstvo je ukrenilo vse, kar je v takih slučajih mogoče, da bi se dobilo več udov in stem več denarja, oziroma kredita. Prirejali so se tudi shodi po deželi, toda brez uspeha. Naši vinogradniki niso pokazali potrebnega zanimanja za to društvo. Načelstvo je vkljub nezadostnim sredstvom pričelo — skoraj po preteku enega leta po ustanovitvi — z vinsko trgovino, v skromnem obsegu seveda, ker se je nadejala, da

se pokaže morda potem več zanimanja in zaupanja za društvo. Ali tudi to se ni zgodilo. Vsa prizadevanja, vse okrožnice, inserati itd. niso pomagali, da bi se oglašali naročniki, tako da se je še tista mala zaloga vina, ki jo je društvo nabavilo, težko prodala. Odbor je kazal ves čas trdno in najboljšo voljo in tudi potrebno delavnost in sposobnost — to se mu mora priznati — toda pri takih odnošajih je moral priti do prepričanja, da je najbolje, če se zadruga razide. Če se vinogradniki in gostilničarji ne brigajo za stvar, ki je njim na dobro ustanovljena, potem je ves trud zastonj! — Kakor je pričakovati, se skliče v kratkem občni zbor, kjer se ima skleniti razdružitev zadruge. Želeti je, da se vsaj tega občnega zbora udje udeležijo v zadostnem številu, sicer se zadruga še raziti ne bo mogla. Koliko je bilo navdušenja in veselja, ko se je zadruga po napornem delu osnovala, in kako malo zanimanja je bilo pozneje! Po dvakrat so se morali sklicevati občni zbori, pa še niso bili sklepni! To so razmere, ki živo pričajo, da je treba za združeno delovanje zavednosti, kakršne ne najdemo povsodi. Gmotno stanje zadruge je hvala bogu tako ugodno, da bodo združniki vse nazaj dobili, kar so vložili!

* **Deteljno seme**, zajamčeno predenice čisto in potrjeno od c. kr. semenskega preskušališča na Dunaju, oddaja družba svojim udom z zavojem vred, in sicer seme domače štajerske ali črne detelje po 1 K 80 h, in seme lucerne ali nemške detelje po 1 K 35 h kilogram.

* **Jare semenske rži „triumfovke“**, po Rambouseku zboljšane, prvi pridelek iz izvirnega semena, odda kmetijska družba majhno množino, in sicer 100 kg po 20 K. Ta vrsta rži se je na družbenih posestvih, in sicer na rahli kakor na težki zemlji lani izborna sponesla. Triumfovka je zelo plodovita, se zelo razrase, zato naj se redko seje.

* **Seme krmske pese** dobivajo udje pri družbi po 90 h kilogram z zavojem vred, in sicer rdečo in rumeno mamutovko ter rumeno ekendorferico.

* **Semenskega ovs**a, in sicer zgodnjega Milnerjevega, stane 100 kg z vrečo vred 20 K.

* **Cene semenskemu krompirju** objavimo prihodnjič.

* **Umetna gnojila** ima družba vedno v zalogi in jih oddaja po naslednjih cenah:

Tomasova žlindra 16 ‰, 18 ‰,

za 100 kg 5 K 80 h 6 K 40 h

Te cene veljajo le za oddajo nadrobno v vrečah po 100 kg, dočim za oddajo podružnicam v celih vagonih po 100 vreč more družba ceno še izdatno znižati. Podružnice, ki leže ob železniški progi Trst-Ljubljana ali Reka-Ljubljana in nareče po cel vagon, imajo tudi dobiček pri voznini, ker potem družba ne vračuni vožnje do Ljubljane, ki je v gorenjih cenah zapopadena, temveč le resnično plačano voznino.

Rudninski superfosfat po 7 K 25 h 100 kg z vrečo vred.

Kajnit po 5 K 50 h 100 kg.

Kalijeva sol po 12 K 60 h 100 kg. To gnojilo se oddaja tudi v vrečah po 50 kg. Kdor gnoji travnike s Tomasovo žlindro ali z rudninskim superfosfatom, ta mora gnojiti tudi s kalijem, bodisi s kalijevo soljo ali s kajnitom. Mi odločno priporočamo kalijevo sol, ki ima v sebi 40 ‰ kalija in stane 12 K 60 h, dočim ima kajnit le 12—13 ‰ kalija ter stane 5 K 50 h. Namesto 300 kg kajnita se vzame le 100 kg kalijeve soli, a ima še več kalija in se vrhutega še prihrani 3 K 90 h.

Kostno moko, kostni superfosfat, čilski soliter, roženo moko in druga gnojila se oddajajo po dnevni ceni.

* **Lanene in sezamove tropine** ima družba vedno v zalogi in oddaja lanene tropine po 17 K in sezamove po 16 K 100 kg. Oboje tropine se oddajajo zmlete in presejane le v vrečah po 50 kg, ter veljajo označene cene v družbenem skladišču, oziroma na ljubljanskih kolodvorih.

* **Klajnega apna** je družba kupila za to zimo več vagonov, vsled česar je dosegla ugodnejše cene in ga more ceneje oddajati. Odslej ga odaja v izvornih vrečah, težkih 50 kg, po 22 h kg. V manjših množinah, nad 20 kg, po 24 h, v množinah pod 20 kg pa po 26 h kg. Za manjše pošiljateve na zunaj se še posebej zaračuni za vsako pošiljatev za zavoj, vozni list itd. 30 h. — Manj kakor 5 kg se ne razpošilja. — Opozorjamo, da je klajno apno potreben dodatek h krmil, koder krmila nimajo v sebi dovolj rudninskih snovi, zlasti fosforove kisline, in da klajnega apna ni zamenjati z ničvrednimi redilnimi štopami za živino.

* **Živinsko sol** priskrbuje družba vsem tistim, ki ne morejo osebno v Ljubljano, ali ki je v svoji bližini ne morejo kupiti, po 6 K 67 h 100 kg ali pa 3 K 41 h za 50 kg. Živinska sol se oddaja le v vrečah po 50 kg. Le tista naročila na živinsko sol se izvršujejo, ki se zanja denar naprej pošlje. V navedeni ceni so všteti izdatki za vozni list in stroški ob sprejemu denarja, ki se v Ljubljani morajo plačevati.

Uradne vesti c. kr. kmetijske družbe kranjske.

V a b i l o.

Kmetijska podružnica v Krškem bo imela svoj občni zbor v nedeljo, dne 19. februarja ob enajstih dopoldne v pisarni občinske hranilnice v Krškem.

S P O R E D:

1. Račun za leto 1904.

2. Prodaja podružničnega vinograda.

3. Ustanovitev vzorne kmetije na Krškem polju, oziroma preskušališča za hmeljarstvo. Poročata ravnatelj Pirc in nadzornik Legvart iz Ljubljane.

4. Predlogi.

V Krškem, dne 5. februarja 1905.

Za odbor:

dr. Tomaž Romih, načelnik.

Listnica uredništva.

A. H. v L. Tista pota v občini, ki jih občinski odbor sklene sprejeti med občinska pota, mora vzdrževati občina, oziroma morajo k vzdrževanju prispevati vsi občinarji, bodisi z denarjem ali s tlako.

I. B. v B. Če je imel prasič pesek v mehurju, zato ni vzroka domnevati, da ga bo dobila tudi druga živina, ker imate sedaj slučajno nov vodnjak. — Zimski setvi morete s pridom pognojiti s superfosfatom sedaj le še po snegu, ker drugače superfosfat vse posmodi.

V. M. v B. Za vodovod so primerne le železne cevi, ki jih morete dobiti pri Vas najbliže pri tvrdki »Merkur« v Celju.

I. Ž. v V. Če se je občinski lov dal v najem, tedaj velja zakup za vse parcele v občini, ker občina nima pravice posameznih parcel izločiti.

I. S. v B. Topolovo ali jagnedovo drevje se najhitreje in običajno tudi edino razmnožuje le s potaknjenci v obliki manjših ali večjih količev. Topolovo drevje je prav dobro za pridelovanje vinogradskih kolov.

K. K. v T. Če gotovo veste, da Vaš sosed uživa del Vašega travnika in ta del travnika ni sosed že priposestval s 30letnim neoporečenim uživanjem, tedaj Vam ostane edina pot, tožiti ga zaradi motenja posesti.