

KRALJEVINA JUGOSLAVIJA

UPRAVA ZA ZAŠTITU



INDUSTRIJSKE SVOJINE

KLASA 19 (1)

IZDAN 1 APRILA 1937.

PATENTNI SPIS BR. 13062

Péter Ludwig, Budapest, Madjarska.

Klinasti pritrvdjivač za železničke šine.

Prijava od 6 aprila 1936.

Važi od 1 septembra 1936.

Pronalazak se odnosi na popustljivi ugradljivi i izgradljivi pritrvdjivač šina pomoću klnastih utežućih ploča, koje oslonjene na vodice predviđene na podlozi pored noge šina popustljivo naležu i pomoću naročitih utežućih klinova su pritisnute na nogu šine.

Najbitnija osobina ovoga pritrvdivanja sastoji se u odnosu na dosada poznate rasporede u tome, što je spoljašnji kraj utežuće ploče zakošen tako da kosina pada prema šini i na tome mestu odgovarajući izraden poprečni klin napada, čime je utežuća ploča pritisnuta ne samo vertikalno na nogu šine, nego je osigurana i protiv pomeranja u polje.

Na priloženom je nacrtu pretstavljeno nekoliko oblika izvođenja predmeta pronalaska.

Sl. 1 pokazuje u delimičnom izgledu i delimičnom preseku jedan oblik izvođenja pritrvdjivača smeštenog na podmetačkoj ploči šine.

Sl. 2 pokazuje izgled ozgo na sl. 1.

Sl. 3 pokazuje poprečni presek po A-B na sl. 1.

Sl. 4 pokazuje drugi oblik izvođenja pritrvdjivača sa naročito izradenim utežućim klinom.

Sl. 5 i 6 pokazuju u poprečnom preseku dalje oblike izvođenja utežućih klinova.

Kod gvozdenih pragova sprava može biti neposredno na njima smeštena.

Podmetačka ploča 1 za šine nosi radi podupiranja utežuće ploče 2 ponajbolje stremenastu vodicu 3, kroz koju se ugura spolja u poprečnom pravcu prema šini 4 utežuća ploča i tada deluje kao dvokraka

oscilujuća poluga, čiji spoljašnji krak ima na napadnom mestu utežućeg klina 5 kosu naležuću površinu s.

Utežuci je klin ponajbolje izraden sam da bude opružan, kao što se to vidi na sl. 1, 2, 4 i 5, ali može biti i krut prema sl. 6, u kome slučaju opružnost same utežuće ploče u vidu izvijanja dolazi u obzir.

Prema sl. 1 i 2 utežuci klin sastoji se od previjene u obliku slova U čelične trake čiji je jedan krak koso postavljen pomoću izvrtanja radi obrazovanja naležuće površine s.

Klin prema sl. 4 nastao je pomoću uvijanja čelične ploče u približno konično telo. U tome su slučaju površine naleganja na podmetačkoj ploči i eventualno i na utežućoj ploči odgovarajući ispupčene. Kosa površina s je prema tome ovde zamenjena krivo nagnutom površinom.

Opružni utežuci klin prema sl. 5 ima koritast poprečni presek, koji je sa jedne strane spljošten.

Najjednostavniji oblik izvođenja pretstavlja kruti klin prema sl. 6.

Stremenasta vodica 3 radi podupiranja utežuće ploče ponajbolje se izrađuje iz jednoga komada sa podmetačkom pločom pomoću istiskivanja n. pr. kao što je to na sl. 3 vidljivo. Ali vodica može biti izradena i pomoću istisnutih kukastih nastavaka, koji obuhvataju sa dve strane utežuću ploču.

Isto tako i potpornici 6 za utežuci klin mogu biti istisnuti iz osnovne ploče.

Kod oblika izvođenja po sl. 4 je od naročitoga žilavoga materijala izradeni stremen 3 naknadno umetnut u osnovnu ploču i sa njom zavaren. Kod livenih ploča stre-

men je izliven zajedno sa pločom.

Stremen 3 prema sl. 4 može biti nešto ispupčen na mestu gde naleže utežuća ploča, da bi se olakšalo njeno oscilišuće kretanje i da bi se povećala njena opružnost.

Patentni zahtevi:

1) Klinasto pritvrđivanje za železničke šine sa utežućim klinom i utežućom pločom koja naleže tako, da može da osciluje, naznačeno time, što na sredini poduprta utežuća ploča (2) ima na spoljašnjem kraju kosu površinu, koja pada prema šini i na koju kruto ili čvrsto izvedeni utežujući klin (5) napada tako, da utežuća ploča (2) nije samo svojim unutrašnjim krajem pritisnuta na nogu šine, nego je istovremeno osigurana i protiv pomeranja u polje.

2.) Pritvrđivanje šina po zahtevu 1, naznačeno time, što utežujući klin (5) ima trapezni poprečni presek.

3.) Pritvrđivanje šina, po zahtevima 1 ili 2, naznačeno time, što je utežujući klin (5) izrađen tako, da je opružan.

4.) Pritvrđivanje šina po zahtevima 1 do 3, naznačeno time, što se utežujući klin (5) sastoji od čelične trake savijene u oblik slova U čiji jedan krak zauzima kos položaj.

5.) Pritvrđivanje šina po zahtevima 1 do 3, naznačeno time, što utežujući klin (5) ima koritast poprečni presek, koji je na jednoj strani spljošten.

6.) Pritvrđivanje šina po zahtevima 1 ili 3, naznačeno time, što se utežujući klin (5) sastoji od konusno smotane čelične ploče (sl. 4).

7.) Pritvrđivanje šina po zahtevima 1 do 6, naznačeno time, što su podupirački stremen (3) utežuće ploče (2) i oslonac (6) (potpornik) za utežuje klinove (5) istisnuti iz same podloge.

Fig. 1

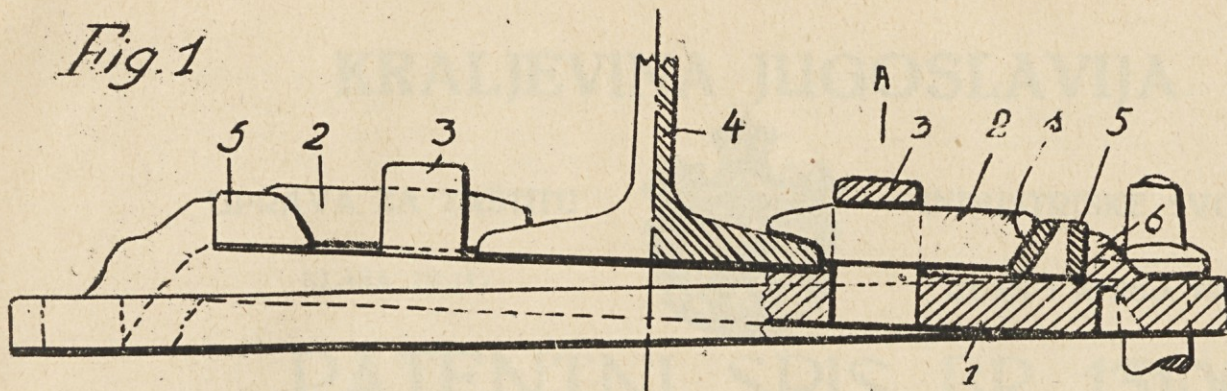


Fig. 2.

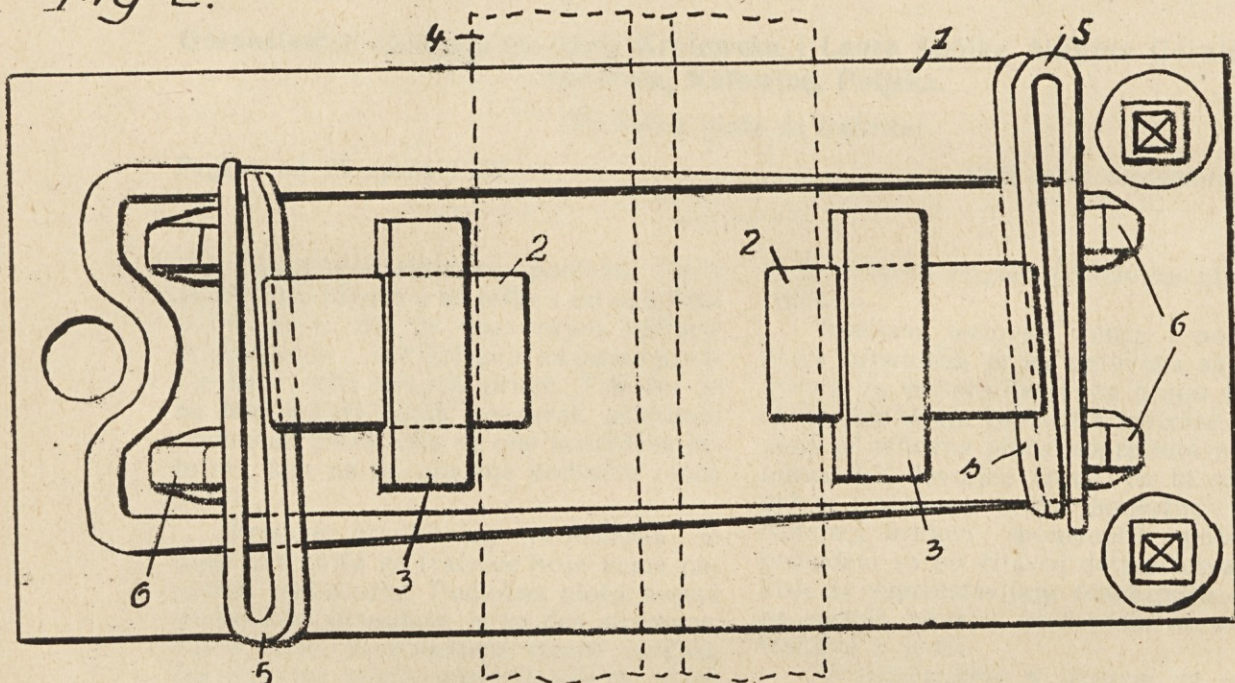


Fig. 5.



Fig. 3

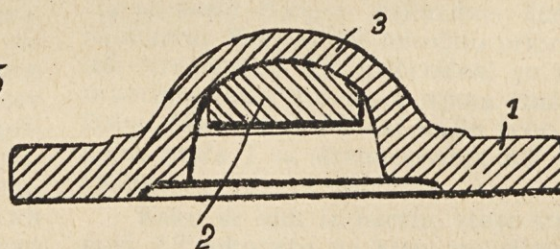


Fig. 6



Fig. 4.

