

GOSPODARSKI VESTNIK

Št. 10.

V Gorici, dne 1. oktobra 1927.

Leto V.

Izhaja enkrat na mesec. Stane letno
10 ltr. — Posamezna številka 1 ltr.

Uredništvo v Gorici, Via Carducci
7. II. nad. - Uprava v Trstu (3), Via
San Francesco d'Assisi 16. I. nad.

==== Ponatis je dovoljen le s popolno navedbo vira. ====

F. C.:

Vinska letina in domače tržišče.

Naša dežela je z izjemo Istre in Kraša pridelala več vina ko lani. Misli naših vinogradnikov se sedaj sučejo okrog vnovčenja težko pričakovanega pridelka, ki bo prav izboren. Ugibljejo o cenah, povprašujejo tu in tam za mnenje. Menda ne bo odveč, če na tem mestu dodamo nekaj misli glede bodočih cen.

Pred vsem moramo poudariti, da je bila lanska vinska letina tako v notranjosti države kakor pri nas precej pičila. To dejstvo je skozi leto in dan govorilo proti padanju cen, ki se niso le ohranile, marveč celo poskočile. Izboljšanje vrednosti lire in padanje cen drugim proizvodom ni imelo na vino nobenega vpliva. Letos zaznamujemo glede množine in tudi kakovosti obraten pojav. To se je začelo najprej izražati v cenah grozdja in sedaj mošta, ki so v starih pokrajinah kot pri nas precej nizke. Vino iz notranjosti države večinoma ne prihaja za naš trg v poštev. Vinske cene starih dokrajin nam služijo kvečjemu le za merilo.

Mi imamo svoje domače tržišče, na katero je naše vino navezano. Mislimo pred vsem na Gore in Pivko. Oni, ki dobro pozna Gore in Pivko, ve, da se je prebivalstvo teh krajev v konsumu vina zelo omejilo, da, omejilo se je celo v nakupovanju najnujnejših življenjskih potrebščin. Živina in les, ki sta edini vir dohodkov, ne donašata vsaj trenotno nobenih pomembnih dohodkov. Blagostanje prebivalstva pa je edino merilo, na katero se moramo posebno pri prodaji vina zanašati.

Denarne potrebe naših vinogradnikov so v današnjih časih obsežne. Zato se ne bomo čudili, ako bo to dejstvo vplivalo na tvorbo cen novega pridelka. Tudi ni pričakovati, da bi se lanske cene vina, ki so bile v primeri z drugimi pridelki izredno visoke, ohranile. Radi tega svetujemo vinogradnikom naše dežele, naj bodo pri določanju cen skrajno previdni, kajti s cenami, ki niso v skladu s tržnimi razmerami, ne dosežemo nič drugega ko odgon kupcev iz kleti.



KLETARSTVO.

KAKO RAVNATI Z MLADIM VINOM?

Grozdje je večinoma že pobrano in pridelek, kar ga je in kakršnega je Bog dal, počiva na varnem v kletih. Sicer pa tudi v kletih ni pridelek popolnoma varen, ker se velikokrat in sicer največkrat po krivdi vinogradnika pokvari. Zlasti pa moramo paziti na vino zdaj po vojni, ko ga večkrat moramo držati celo leto v kleti, preden ga prodamo. Veliko pa vpliva na trajnost in dobroto vina pravilno postopanje z njim v mladosti in ob trgatvi. Pogreški, ki jih tedaj napravimo, se navadno pozneje bledko maščujejo, ker neredko se zgodi, da se vina, s katerimi se je v mladosti slabo ravnalo, popolnoma pokvarijo. Zato sem pa v zadnjem listu pisal o trgatvi, a danes hočem tako rekoč nadaljevati ter opisati pravilno ravnanje z vinom od trgatve do prvega pretakanja.

S sirovim moštom ne smemo naliti sodov do vrha, ampak moramo pustiti eno četrtino sode prazno. To je zato potrebno, da ne bo kipeči mošt bruhal pen skozi veho. V tem pogledu se pri nas veliko greši; zlasti v Brdih, kjer skoraj vsi vinogradniki polnijo sode z moštom do vrha, in jih med kipenjem še celo zalivajo z namenom, da ne bi bruhanje prestalo. Že vsako leto je naš list pisal proti tej nespametni navadi, a ker je nauk le malo zalegel, moram to ponavljati še letos. Že samo dejstvo, da se nahaja v penah kipečega mošta ogromna množina koristnih kipelnih glivic, ki so moštu za prevrenje neobhodno potrebne, in da se torej s takim ravnanjem te glivice naravnost iz mošta ven mečejo, je jasen dokaz, kako nespametno je tako ravnanje. Poleg tega se pri tem izgubi popolnoma po nepotrebnem precejšnja količina mošta, ki se razlije po fleh ali pa v škaf pod sod. Te pene se v neposredni bližini veho in v škafu pod sodom vedno skisajo in na ta način se okuži mošt z bakterijami, ki povzročajo

prej ali slej skisanje vina. Smelo trdim, da je tako postopanje z moštom mnogo krivo, da se poleli v Brdih toliko vina skisa. Proti vsem tem zelo važnim prednostim, ki ga ima način kipenja, kakor ga priporočam v soglasju z vsemi strokovnjaki, navajajo naši vinogradniki le ta razlog, da postopajo drugače, češ, da so one pene nesnaga in strup ter da po takem vinu glava boli, ker je mošt »zamorjen«. Kako je nespametna in neuteemeljena ta trditev, ni potrebno, da nadalje razpravljam! Ko smo torej z moštom, kakor priporočamo, sode napolnili, nataknejo na veho kipelne pilike. Te so za to potrebne, da preprečijo dostop drugim škodljivim glivicam v sod. V začetku, ko je kipenje še burno, te pilike niso bogve koliko potrebne, ali pozneje, ko kipenje poneha, so pa v modernem kletarstvu neobhodno potrebne. Seveda mora biti pilika tako zataknjena, da mora plin iz sode le skozi vodo ven, kar znači, da mora biti voha neprodušno zataknjena.

Najugodnejša toplota za kipenje je 22-24 stop. C ali 17-19 R. Ta toplota pa ni potreba, da bi bila takoj v začetku, še preden začne mošt vreti, niti v kleti, niti v moštu. Kipeči mošt se namreč sam uredi in zato zadostuje početna toplota od 12-14 C. Če bi bila toplota mnogo višja in zlasti, če je bil mošt spravljn v večje sode, je še celo škodljivo, ker se mošt lahko preveč uredi, kar tudi ni koristno za pravilno kipenje. To se pa pri nas le redko kdaj zgodi, pač pa ni redkost, da je mošt premrzl. V takih slučajih se mora ali zakuriti v kleti, ali pa segreti gotova količina mošta v kotlih do 80 stop. C ter pridati moštu. Če je pa klet mrzla, jo moramo vsaj dobro zapreti, če je že ne kurimo. Skrbite torej za toplo klet od jeseni do spomladi. Da se vina tako pozno učistijo, so največ krive temu premrzle kleti jeseni in pozimi. V takih kletih se vino v začetku precej hitro ali nepopolno učisti, ali po-

stane spomladi zopet močno. To je radi tega, ker je alkoholno kipenje prezgodaj prenehalo in ker vina radi mraza ne morejo v kleti dozoreti. Zorenje vina namreč povzročajo razne koristne glivice, zlasti one, ki pretvarjajo kisline in te glivice potrebujejo za svoj razvoj gotovo stopnjo toplote. Zato, vinogradniki, skrbite za toplo klet in ne odpirajte vrat pozimi po nepotrebem! Če kaj v kleti delate, delajte pri zaprtih vratih!

Veliko važnost je v kleti, kakor tudi drugod, polagati na snažnost in red. Umazana klet in posoda so največkrat vzrok vinskim boleznim in napakam. Koliko sodov postane v naši deželi radi zanemarjenosti nerabnih, koliko vina zadobi duh po plesnobi, po repnici, po svinjini itd. radi nečistosti in nereda v kletih. Sode drži od zunaj in znotraj

čiste ter zažveplane, klet bodi pometena in pobeljena, a v kleti ne hrani razven vina in vinske posode in kletarskega orodja drugih pridelkov, zlasti pa ne kisle repe, kislega zelja, krompirja in slanine. Po teh snoveh vino kaj rado zadobi duh in le težko in le s stroški ga je mogoče potem popraviti.

Ko je mošt pokipel, napolnite sode do vrha in od slej naprej skrbite z rednim zalivanjem, da bodo sodi vedno polni. Le na ta način izbegnete raznim boleznim zlasti pa kanu ali cvetu, ki je bolj škodljiv, kakor še pri nas misli. Vaha mora biti tudi dobro zaprta, ne da bi se v ta namen uporabljala cunjca.

Vinogradniki, upoštevajte ta pravila in ravnajte se po njih! Če boste to storili, boste lahko brez skrbi, da se vino ne pokvari!

VINOGRADNIŠTVO.

EN SLUČAJ IZREDNEGA DOBREGA USPEHA PRI CEPLJENJU TRT V ZELENO.

Na Goriškem in zlasti v Brdih se velika večina vinogradov obnavlja s saditvijo divjih kolči, ki se naslednje leto po saditvi cepijo v zeleno. Izvežbanost naših vinogradnikov o cepljenju trt v zeleno je taka, da se v slučaju lepega in ugodnega vremena po cepljenju prime veliko število cepičev in se doseže s cepljenjem visok odstotek sprijemanja. Vendar se lahko ponaša le redko kateri cepilec, z uspehom, o katerem hočemo tu poročati. Ta uspeh je nekaj naravnost izrednega, in kolikor je nam znano, je bil enak uspeh dosežen le s cepljenjem trte v speče oko, ki se pa izvršuje navadno šele v drugem letu po saditvi in sicer v avgustu in septembru. Uspeh, o katerem na tem mestu poročamo, pa je bil dosežen s zelenim cepljenjem in sicer v maju naslednjega leta po saditvi kolči. Sliko, ki jo tu prinašamo, je bila povzeta dne 21. avgusta, t. j. tri mesece po cep-

ljenju na licu mesta v vinogradu knezoškofijskega malega semenišča pri »Rdeči hiši«.

Ta vinograd je bil napravljen in prekopan na poldrug meter globoko pozimi leta 1925.—26. Zasadil se je naslednje pomladi s divjimi kolčmi vrste *Rupestris du lot* (montikola). Kolči je uprava kupila v deželni trtnici na bivši kmetijski šoli, Via Trieste in izmed vseh kolči se niso prijele le tri. Še te so bile takoj nadomeščene. V maju leta 1927. so pognale kolči cepili v zeleno in sicer z brijsko rebulo. Trte je cepil neki Valentin Keber iz Vipolž v Brdih. Ta se je zelo potrudil in uporabil vso svojo spretnost, in res je dosegel tako dober uspeh, da se ni od 360 trt prejelo le par cepičev, kar znači še manj, kakor 1% izpadka in nad 99% sprimljenih cepičev. Seveda je veliko pripomoglo do dobrega uspeha letošnje ugodno vreme, toda če bi cepljenje ne bilo izvršeno s tako spretnostjo in skrbjo in če bi se med poletjem ne obdeloval tako skrbljivo vinograd ter negovali cepiči, bi se gotovo ne dosegel tako izvan-

redni uspeh. Po prizadevanju in po osebnem pomaganju prečastitega gospoda prof. Toroša je bil mlad nasad deležen skrbnega obdelovanja, povezovalja in mandanja ter je bil nič manj nego sedemnajstkrate poškopljeno z modro galico proti peronospori, ki navadno toliko škodi cepičem. Radi dobre oskrbe so mladike dosegle, kar je razvidno iz

Ta uspeh zaznamujemo z namenom, da dokažemo, da je mogoče tudi z zelenim cepljenjem doseči lepe uspehe in ne-le s cepljenjem v speče oko, kateri način je v zadnjem času toliko razširjen in od naših vinogradnikov toliko cenjen. Seveda mora slediti cepljenju lepo in ugodno vreme ter neumorno obdelovanje ter škropljenje trt. V našem slučaju



slike, nad 5 metrov dolgot. Škopljeno se je začelo z $\frac{3}{4}$ odstotno raztopino modre galice in pri poznejših škropljenjih se je odstotek stopnjeval in dosegel je pri zadnjih škropljenjih 2 odstotka. S takim škropljenjem so ostale trte popolnoma zdrave in peronospora jih ni niti najmanj napadla.

velja v veliki meri zahvala preč. gospodu prof. Mihaelu Torošu, ki je tako rekoč preživel poletje v svojem vinogradu, radujoč se lepega uspeha. Raduje se tudi pisec teh vrst z njim, želeč, da bi tudi med čitatelji vzbudil zaslužen priznanje.

P. V.

POLJEDELSTVO.

KMETIJSKE NADALJEVALNE ŠOLE.

V povojnem času se opaža gospodarska kriza ne le samo v naši pokrajini, ampak povsod, koder je vihral bojni melež. Tudi zaledna gospodarstva so utrpela mnogo radi nepravilnega urejevanja in pomanjkanja delovnih moči. Mar-

sikdo je ugibal, kako bi se dalo temu od pomoči, da bi zopet videl svoje gospodarstvo, ki naj bi bilo lepo urejeno in dobičkanosno. Razni sloji so se začeli zanimati za povzdigo kmečke kulture, ker spoznali so veliko važnost kmetijstva za časa vojne in po vojni. V tej smeri nam je začrtana pot do ugodne rešitve

do sedaj starega, hrlega problema na gospodarskem polju.

Predpogoj te težke, a najvažnejše naloge je pripraviti mladino k zanimanju za njen kmečki bodoči poklic. V to svrhu so se začele ustanavljati nadaljevalne kmetijske šole. Dobili so se pionirji, — strokovno izobraženi učitelji — ki so pričeli delovati z veliko požrtvovalnostjo in vztrajnostjo za izboljšanje gmočnega gospodarskega stanja.

V goriški pokrajini imamo do danes 22 nadaljevalnih kmetijskih šol in sicer: 9 v furlanskem in 13 v slovenskem delu dežele. Posebno one občine, katere so spoznale, da je gospodarstveni poduk — zlasti mladine — glavna podlaga za izboljšanje hirajočih gospodarstev, so se z vso vnemo brigale za dosego kmetijske nadaljevalne šole.

Kmetijske nadaljevalne šole imajo namen izpopolniti vzgojo ljudskošolskega pouka in si osvajati mladino h kmetijstvu s primernim načrtom, ki naj zadosti potrebam kmetijskega prebivalstva. Seznaniti mora kmetško mladino z vsemi temeljnimi nauki, ki so neobhodno potrebni kmetovalcu pri izvrševanju njegovega poklica, kakor tudi za večje razumevanje kmetijskega napredka, potem raznih kmetijskih tečajev, gospodarskih knjig, listov itd.

Take kmetijske šole so času primerne in velike pomembnosti za razvoj umnega kmetijstva, tu uprav radi tega važne, ker podajo ukaželjnim mladim kmetovalcem kmečko izobrazbo doma, radi česar jim ni treba posečati kako tako bolj oddaljeno šolo, kjer bi zapravili mnogo na času in imeli mnogo stroškov — sicer, sinovom revnejših kmetovalcev, bi bil poduk v oddaljenih šolah radi gmočnega stanja nemogoč. Ako pa imamo nad. kmet. šolo v domači občini, jo lahko obiskujejo brezizjemno vsi mladenci, katerim je mar višja izobrazba in izpopolnitev v raznih kmetijskih panogah in drugih predmetih. Za take šole je prizadeta občina samo s stroški za svetlobo, kurjavo in prostor.

Tečaji.

Po lastni izkušnji sem uvidel, da kmetijska nadaljevalna šola naj bi vsebovala dva tečaja, kar bi bilo zelo pravilno in umestno — in sicer I. in II. tečaj, kajti le na podlagi dveh tečajev, se zamore podati gojencem primerna, zadostna kmetijska izobrazba.

Prvi tečaj bodi pripravljen, pretežno splošen, a deloma strokoven n. pr. ako vsebuje tečaj 100 ur, se uporabi približno 70 ur za ponavljanje ljudskošolskih predmetov (spisje, računstvo, geometrija; čitanje za zgodovino, zemljepisje, kmetijstvo itd.) Ostale ure se pa uporabijo za strok. poduk (splošno poljedelstvo z osnovnimi nauki iz prirodoslovja ter se prične z posebnim poljedelstvom.

Drugi tečaj je strokoven. Tu se obravnava nadaljevanje posebnega poljedelstva, živinoreja in kmetijske obrti; kmetijsko gospodarstvo in knjigovodstvo, osnovni nauki iz kemije, dopisovanje in poslovna pisma, združništvo, zadruge, demonstrativni poskusi in praktična razkazovanja, kmetijski izleti itd.

Po naredbi dekreta — državnega zakona, z dne 3. aprila 1924. št. 534. ima taka šola en enoletni, 6 mesecev trajajoči tečaj, toda popolnoma strokoven, začeni v mesecu novembru, ki se zaključí meseca aprila. Gojenec zadobi v tečaju potrebno znanje v vseh panogah kmetijstva, ozirajoč se v večji meri na kmetijsko kulturo dotičnega okoliša.

Poduk je razdeljen v a) v splošni del, kjer se obravnava o zemlji, podnebu, legi, gnojenju, orodju itd. in b) posebni del poljedelstva, obravnavajoč o pridelovanju njivskih rastlin (žita, sočivje, gomolji), o travništvu (krmske in plevelnate rastline, njihovo gojenje oziroma uničenje) o planinstvu (pašništvo, gozdarstvo itd.) kmetijske stroke; živinoreja (govedoreja, konjereja, prašičjereja, perutninstvo itd.) čebeloreja, vinogradništvo, sadjarstvo i. dr. kmetijske obrti (kletarstvo, mlekarstvo, uporaba sadja itd.) kmetijsko gospodarstvo in knjigovodstvo.

Zelo poučni so poizkusi z umetnimi gnojili, za katere prednost imajo ona zemljišča, ki so last staršev tega ali onega gojenca pod pogojem, da ostane zemljišče za časa poizkusov na razpolago vsem gojencem tečaja v prisolnosti učitelja, ali pa se vrše na kakem bližnjem uradu za kmetijski pouk (Cattedre Ambulanti d'Agricoltura). Vrše se tudi praktična razkazovanja na polju, posebno ob času obdelovanja, selve, obrezovanja in drugih del.

V to šolo se sprejemajo učenci, ki so dovršili ljudsko šolo z dobrim uspehom in sicer od 14. do 19. starostnega leta. Pomembno je, da se tečaji ne proizvajajo letno v istem kraju, občini, ampak so nekaki menjalni ali potovalni tečaji.

Z takim potovalnim tečajem se olajša obisk učencem, katerim v slabem zimskem vremenu bi ne bilo mogoče redno in uspešno obiskovanje poduka v več ur oddaljeno šolo.

Kmetijski tečaj se vrši letno v eni občini, drugo leto v drugi, tretje v tretji, a četrto je ponovno v prvem kraju, kjer je bil pred tremi leti — kakor uvidno je tečaj na istem kraju vsako četrto leto.

Kjer deluje učiteljstvo v teh tečajih vestno svojo nalogo in kjer kmetijska mladina, spoznavši svete dolžnosti do oskrbe gospodarstva v bodočnosti, redno in marljivo poseča kmetijski tečaj, so se pokazali prav lepi uspehi.

Na pobudo šole ali urada za kmetijstvo se prirejajo v tej šoli med letom izredna strokovna predavanja o eni ali drugi kmetijski panogi, gospodarstvu, zdravstvu, zadružništvu itd. K izrednim predavanjem, izvajajočim od živinozdravnika ali kmetijskega strokovnjaka, pa so dolžni priti brez izjeme vsi gospodarji.

Posebne važnosti za razširjanje in pridobitve strokovnega znanja, so kme-

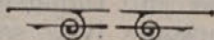
tijski izleti, ki se prirejajo na pobudo šole ali kmetijskega urada ali pa na povabilo enega ali drugega ali zadruga. Taki izleti pa naj se spoje vedno z obiskom dobro urejenih in upravljenih posestev, trtic, sadovnjakov, hlevov, javnih postaj za spuščanje bikov, zalog raznih kmetijskih strojev, umetnih gnojil, semen, mlekaren, raznih zadrug, kmetijskih izboljšav itd. itd.

Pristop h kmetijskim izletom, ki se vrše peš ali s kolesi, bodisi s kakim drugim sredstvom, je dovoljen vsakemu, tudi če ni obiskovalec ene ali druge take šole ne oziraje se na starost. Marsikdo, vračajoč se iz takega poučnega izleta, nudi pravo oziroma nepravo podlago svojega gospodarstva, čigar hibo sklence takoj popraviti bodisi v hlevu, vinogradu, zemljišču ali kaki drugi panogi gospodarstva. Spozna veliko korist zadružništva, ki izboljšuje gospodarstveni obstoj v blaginjo posameznikom in skupnosti, prepriča se o koristonosti mlekarских, vinarskih ter raznih kmetijskih zadrug, o zavarovalnicah goveje živine in dr.

Ali naj ima taka šola enoletni ali dvoletni tečaj, bo pokazala bližnja bodočnost.

Vsekakor bi bilo bolje, kakor sem uvidel po lastnih izkušnjah, da bi se vpejlala nadaljevalna kmetijska šola z dvema tečajema, kakor prej omenjeno, in da bi bila stalna t. j. letno na istem mestu, v sredini bližnjih treh do petih občin s primernim delom zemljišča, kjer bi se gojenci vadili tudi praktičnega obdelovanja raznih sadežev, gojenja drevesc ob vsakem času. Z malo podporo od strani za to prizadetih občin in dežele bi se taka šola udobno in uspešno razvijala.

Josip Kogel.



ŽIVINOREJA

KRMLJENJE ŽIVINE.

Nekatera krmila moramo, preden jih damo živini, še posebej pripraviti. V ta namen jih skuhamo, zdrobimo, zmočimo ali pa ukisamo. S tem napravimo krmo lažje prebavljivo in zdravju živine bolj prikladno, ali pa postane krma bolj trajna ter jo radi tega dalje časa lahko shranimo, ne da bi se pokvarila.

S kuhanjem, ali parenjem postane trdostebelna in močno olesenela krma bolj mehka in se radi tega v želodčnih sokovih lažje razstopi. Pokvarjena in plesniva krma in taka, ki že po svoji naravi vsebuje škodljive snovi, kakor n. pr. sirov krompir, povzročajo — če jih živina splošno je — obolenje želodca. S kuhanjem se taka krma popravi ter postane neškodljiva in bolj okusna. Mnogokrat se pa pari in kuha krma brez vsake potrebe in koristi in večkrat postane skuhana krma še mnogo slabša, kakor je prej bila. S kuhanjem se namreč zboljša okus in tečnost krme, ali beljakovine v nji, ki so vendar važna hrana za živalski organizem, postanejo s kuhanjem čim dalje bolj trde in težko prebavljive. Ne samo iz razloga, da zahteva kuhanje krme precej dela, ampak tudi ker je s tem opravilom združen precejšen strošek za gorivo, je kuhanje nepokvarjene in drugače dobre in tečne krme neracionalno ter negospodarsko. Če se polaga živini obilo kuhane krme, vpliva tako krmljenje na prebavne organe slabo, ker jih slabi in omehkuži, kar je zdravju živine gotovo škodljivo. Naravnost usodepolno in pogibelno pa postane lahko tako krmljenje za žival, ki menja gospodarja in seveda tudi način krmljenja. Taka žival novemu gospodarju kmalu opeša. Pri suhem krmljenju se počuti živina bolje in napreduje vsaj v isti meri, kakor če bi bila krmljena s skuhano krmo. Seveda moramo pri suhi krmi ponuditi živini večkrat piti, ker suho krmljenje žeja živino.

Otrobi in enaka lahka krmila polagamo živini nekoliko zmočena, da jih živina lažje pojé in ne razpiha.

Zdobljenje krme je večkrat neobhodno potrebno. Dočim so konji v stanju cela zrna ovsu popolnoma prebaviti, goveja živina tega ne zamore. Zato moramo žitno zrnje pred krmljenjem zdrobiti. Pri stročnicah, to je pri ližolu, grahu, bobu in soji dosežemo z 12—24 urnim namakanjem isti uspeh. Gomoljasto krmo n. pr. peso in korenje zrežemo na kose z nožem, ali s posebnim strojem. Slamo in druga trdostebelna krmila zrežemo s slamoreznico, da postanejo lažje prebavljiva in da jih lažje pomešamo med drugo dobro krmo.

Krma se pri nas, na žalost, prav nič, ali zelo malo, okisuje. To se napravi tako-le: Zeleno krmo, zlasti liste od repe, pese, zmrzel krompir, olupke od repe itd., naložimo v betonirane jame, ker brez dotoka zraku prevrejo. Jame napravimo v suhih fleh poldrug meter globoke in ogle jim zaokrožimo. V te jame zložimo krmo, ki jo mislimo okisati, in sicer plast za plast ter jo dobro zgazimo. Zgornjo plast napravimo v obliki strehe ter jo pokrijemo s suhim listjem. Končno pokrijemo vse skupaj s 60—70 cm debelo plastjo zemlje. Zato je najboljša ilovnata zemlja. Če dobi ta zemeljska plast razpoke, ali če se pogrezne, jo moramo popraviti in zamašiti. Na ta način spravljena in okisana krma je zelo tečna ter se zelo dolgo drži.

Poleg dobre priprave krme, je zelo važen tudi način, kako in kdaj se živina krmi. Pri najboljši krmi, ki se živini neredno in nepravočasno polaga, živina ne more dobro in lepo uspevati, ker je včasih čas med enim in drugim krmljenjem prekratek za dobro prebavo, ali pa predolg in živina trpi lakoto. Ako se živina dvakrat ali trikrat dnevno krmi, to še nima takega pomena, ali veliko važnejše je držati se pri krmljenju reda in ure, ker s takim krmljenjem živina krmo

mного bolje izrabi v prirast mesa, mleka ali delovne moči. Istega reda se je tudi držati pri polaganju krme z ozirom na kakovost in količino krme. Prehod iz enega krmljenja na drugo, zlasti iz suhega na zeleno krmljenje, je večkrat zvezan s hudim motenjem redne prebave, in živina lahko dobi grižo in se napne. Zato se mora tak prehod izvršiti počasi in v začetku smemo polagati živini le malo zelene krme. Zlasti pa moramo paziti, da se zelena krma ne ugreje. (O prehodu iz suhega krmljenja na zeleno, je pa naš list že večkrat pisal. Op. ured.) Tudi ni vse eno, v kakem redu se

različna krma polaga živini. Najprej se dajo živini krmila, ki so na beljakovini bogata, ker to so lahko prebavljiva krmila in jako tečna. Nato se ji še-le lahko da seno in druga krmila, ki vsebujejo veliko škroba, ker ta krmila so težje prebavljiva. Po dokončanem krmljenju se pa živini položi slama, ki jo živina lahko v poljubni količini pojé. Pri takem krmljenju, živina ne bo zametovala krme, ker ako je vajena in ve, da po dokončani krmí dobi poboljšek, bodisi otrobi, zdrob ali kaj takega, živina čaka le na to krmo, je izbirčna in zametuje prvo krmo.

SADJARSTVO

KAKO SE SADNO DREVJE PRAVIĽNO SADI?

Rodovitnost, trajnost in zdravje sadnega drevja prav mnogo zavise od saditve. Če je bilo drevesce nepravilno in nepravočasno vsajeno, postane kmalu boleho in ne bo nikdar donašalo dobrega sadu. Če bo kaj malega rodilo, bo sad malovreden in neznačen. Zato upoštevajte pri saditvi sadnega drevja sledeča navodila:

1) Drevesca kupujte le pri zanesljivih drevesničarjih. Pri nakupu ozirajte se bolj na kakovost drevesc kakor pa na ceno. Tiste lirice, ki jih boste morda za slabejša drevesca manj izdali, se bodo pozneje bridko maščevale. Zato ne bodite preveč skopi pri nakupu sadnih drevesc! Nakup izvršite pravočasno; najbolje v jeseni, ker spomladi dobite, zlasti če kasno kupujete, v drevesnicah same malovredne izberke. Drevesce, katerega izberete, bodi zdravo, močnih korenin, primerno debelega in ravnega debla ter naj ima že nekaj razvitih šib za krono. Seveda se moramo ozirati tudi na vrsto in podlago, na kateri je cepljeno. Pri tem pomnite, da raste na svoji divjaki cepljeno drevesce bolje in močnejše, kakor če je cepljeno na kaki drugi, več ali manj sorodni podlagi. N. pr. hruš-

ka cepljena na divjaki, raste mnogo močnejše kakor na kučnji. Vendar pa začne, če je bila cepljena na kučnji, preje roditi in je tako drevesce za nizke oblike (piramide, grmičasto sadje ter vse umetne oblike) bolj primerno, kakor ono cepljeno na divjaki.

2) Kupljena drevesca je v slučaju, da se ne morejo takoj vsaditi, zakopati v zemljo eno koleno globoko. Nikakor pa ni dobro, puščati jih dlje časa v kleti, kakor se to navadno dela. Najboljši čas za saditev je jesen in pomlad. Ali je bolje saditi v jeseni, ali na pomlad, o tem si niso vsi strokovnjaki edini. To je tudi dokaz, da ni velike razlike med uspehi jesenske in spomladanske saditve, ker v nasprotnem slučaju bi bili vsi strokovnjaki v tem vprašanju edini. Vsekakor pa ne smemo s saditvijo niti v jeseni, niti v spomladi preveč odlašati. V jeseni moramo saditi sadno drevje takoj, ko je postalo golo, a spomladi ga moramo vsaditi, preden začne poganjati. Tudi v zmrzno zemljo ne smemo saditi drevja.

3) Saditev se izvrši v celotno prekopanem zemljišču ali pa v neprekopani celini. V prvem slučaju, ko gre navadno za napravo sklenjenih sadovnjakov brez drugih vmesnih kultur, se napravijo jame za saditev le majhne, v drugem slučaju pa morajo biti velike, da najde vsaj

v mladostnih letih drevo okoli sebe dovolj zrahlane zemlje. Na celini bodi jama vsaj poldrugi meter široka in 80 cm globoka. Jama bodi najboljše okrogle oblike in njene stene naj bodo navpične. Ko je jama skopana, in vržena zemlja na dva kraja jame, spodnja plast na eno stran, a zgornja plast na drugo stran jame, se dno jame s pikonom ali kopanico razrahlja. Če damo drevescu oporo, kar pa je, če ni neobhodno potrebna, opustiti, moramo potrebni kol, ki mora biti seveda dovoljno močan in raven, zasaditi že pred zasutvijo jame v sredino jamskega dna. Le tako postavljen kol bo stal trdno in bo resnično v oporo drevescu. Pri nas se to ne upošteva, ker se drevescem postavljajo zelo slabi koli, ki drevescu več škodijo, ker se z njim drgnejo, kakor pa koristijo. Veter se z njimi igra in meni se zdi, ko to gledam, kakor da bi »pijanec pijanca vodil«, kakor veli znani pregovor.

4) V slučaju, da bomo sadili še-le spomladi, naj ostane izkopana jama čez zimo nezasuta, da bo zemlja čez zimo bolje premrla. Pred saditvijo pa zasujemo jamo do vrha. Pri tem pazimo, da bo v bližini korenik najboljše zemlja. Pri zasovanju tudi pomešamo zgornjo plast zemlje z dobro preperelim hlevskim gnojem, ali z mešancem iste kakovosti. Ko smo to storili, vzamemo drevesce, ki ga hočemo zasaditi, v roke in izvršimo na njem ta-le opravila: Vse one korenike, ki so bile pri odkopavanju sadnega drevja preveč poškodovane in ranjene, odstranimo popolnoma ali deloma do zdravega dela korenik, a rane zoladimo z nožem. Kol smo to storili, skrajšamo tudi šibe, ki tvorijo krono, in sicer v istem razmerju, kakor so bile korenike skrajšane. Če drevesce še nima krone, ga skrajšamo do one visočine, kjer želimo, da bo pozneje imelo krono. Tako pripravljeno drevesce vsadimo v majhno jamico, ki smo jo skopali v sredini zasute jame, in sicer le tako globoko, kakor je prej v drevesnici slalo. Opozarjamo, da se v tem pogledu pri nas mnogo oreši, ker se sade drevesca navadno veliko pregloboko. To se bridko maščuje, ker tako vsa-

jena drevesca nikakor nočejo uspevati in ostanejo nerodovična. Pa če še pomislimo na dejstvo, da se vsajena drevesca radi usedanja zemlje še globokeje same pogreznejo, se ne smemo čuditi neuspehu naše sadjereje. Računajoč na to dejstvo, vsadite drevesca še nekoliko bolj plitvo, kakor so prej stala. Okoli korenik nasujte najrahlješjo zemljo in pazite, da bo zemlja vse korenike dobro in brez votlin obdajala. Ko je drevo vsajeno, zgazite zemljo okoli drevesca. Če sadite v jeseni, napravite okoli drevesca kup, če pa sadite spomladi, pa razgrebite zemljo okoli drevesca, da bo nastala okoli njega plitva skleda. Pri spomladanski saditvi je potrebno drevescu zaliti in sicer tudi v slučaju, če je zemlja mokra, ker to zalivanje ima namen zemljo okoli korenik napraviti blatno, da se bolj oprime korenik.

5) Ko je drevo vsajeno, se zaenkraf le narahlo priveže h kolu. Trdo se zato ne sme privezati, ker se bo drevesce gotovo še pogreznilo v zemljo. V tem ~~par mesecev se drevesca trdnejše privezane~~, bi se obesilo na kol, ki se ne bo pogreznil, če je bil zasajen pred zasutvijo jame v trdo vznožje jame. Še-le čez par mesecev se drevesce trdnejše privežejo h kolu. Vez se mora tako napraviti, da se drevo ne bo drgnilo ob kol. Tudi kol naj ne bo višji od debla, ker če je višji, se navadno drgnejo veje obenj.

6) Glede razdalje sadnih dreves med seboj pa omenjam le toliko, da se pri nas navadno sadi pregosto. Pregosto vsajena drevesa rastejo preveč v višino, in zato ostanejo nerodovična. Tudi solnce in zrak nima dovoljnega dostopa med veje in zato so taka drevesa podvržena raznim boleznim zlasti pa mahu in lišaju. Tudi krvava uš se v takih sadovnjakih prav rada naseli. Začo sadite nizko drevje 5—6 metrov narazen in visoko pa najmanj 9 metrov. Drevje sadite v vrste, ker to je lepo za oko, dobro za drevesa in prikladno za obdelovanje. Splošno pa sadite sadno drevje v sklenjenih sadovnjakih, ker je v tem slučaju oskrba drevja lažje izvršljiva, kakor če so drevesa zasajena raztreseno po gruntu.

TRETJI POUČNI IZLET NAŠIH KMETOVALCEV v MASSALOMBARDO

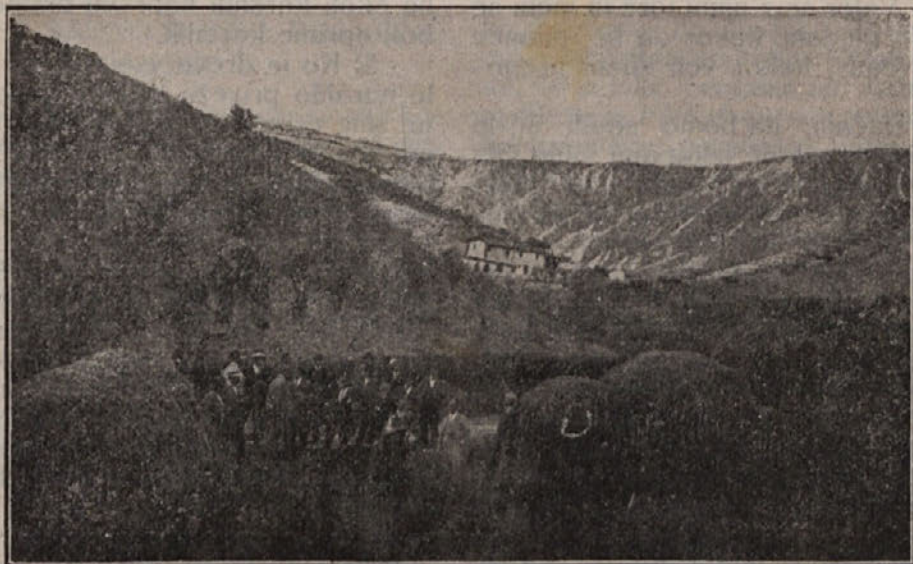
Tudi letos je ob priliki sadjarske razstave v Massalombardi povabil goriški kmetijski urad naše kmetovalce v pokrajino Romanijo, kjer se nahajajo toliko poznani nasadi breskev in drugega sadnega drevja. Povabilu se je odzvalo 40 kmetovalcev, od katerih so pa bili le 4 iz Tržaškega. Izletnike je vodil vodja sadjerejskega in vinorejskega oddelka goriškega kmetijskega urada, gosp. dr. P. Vallig in spremljal jih je tudi sam ravnatelj kmetijskega urada gosp. dr. cav. Tonizzo.

Izletniki so se odpeljali v posebnem vagonu v četrtek, dne 8. septembra. Zvečer so prispeli v Ferraro, kjer so

tiranje sadja, ki jih rabijo na teh dveh velikih sadnih posestvih. Eno samo skladišče je stalo nad 4 milijone lir.

Izletniki so občudovali naprave in stroje, kjer se sadje sortira in shranuje v hladilnike, da ostane tako popolnoma sveže. Iz teh hladilnih naprav in shramb, kjer ohlajajo kar cele vagone sadja, pošiljajo v vagonih ohlajeno sadje v najoddaljeneše kraje Evrope kakor na Angleško in Skandinavijo.

Drugi dan so si izletniki ogledali sadovnjake v brdovitih legah romanske pokrajine. Izletniki so se tu še bolj zanimali za nasade in to po zaslugi g. prof. Vivarellija, ravnatelja srednje kmetijske šole v Imoli. On je vodil udeležence v nasade grofa Pasolinija, Tozzonija in dr.



prenočili. V Mestre, mestu blizu Benetk, so se jim priključili še izletniki iz treviške in videmske pokrajine. Videmcev je bilo 18, Trevižanov pa 25. Videmce je vodil g. dr. Marchettano, Trevižane pa prof. Jelmoni.

V pelek zjutraj so izletniki dospeli v Massalombardo in so najpoprej obiskali razstavo, popoldne so si pa ogledali nasade v okolici mesta. Tu so jim najbolj ugajali nasadi in sadna skladišča na posestvih kom. Bonvicinija in Borgnija. Zelo so zanimala naše kmetovalce tudi moderna skladišča in stroji za sor-

Mambrinija v Imoli. Tu sličijo razmere našim v Brdih, in naši kmetovalci so tu lahko spoznali, kaj je mogoče doseči tudi v enakih razmerah, kakršne vladajo doma. Potrebna je seveda dobra volja in vztrajnost. O tem bomo pa še govorili.

Nazadnje so si izletniki tudi ogledali velika izboljševalna dela v Ponticelli. Gospod cav. Sass jim je tu tolmačil, kako se tu nerodovitna in strma lla izpreminjajo v dobro in rodovitno zemljo.

Domov so se vračali vsi izletniki zadovoljni ter s sklepom, da bodo vse storili, da izboljšajo domačo sadjerejo. P. V.

GORIŠKO SADJE NA SADJARSKI RAZSTAVI V MASSALOMBARDI.

Sadjarska razstava v Massalombardi, ki se je vršila v začetku prošlega septembra, je enako razstavi pred tremi leti v Tridentu pokazala, kako napredno in važno je sadjarstvo v Italiji.

V Massalombardi je bilo v ločenih paviljonih razstavljeno najlepše sadje zgornje, srednje in južne Italije, kakor tudi prekrasno namizno grozdje. Zato je bil obisk te razstave za vsakega sadjerejca zelo zanimiv in poučen. Razstave so se udeležile vse provincije Italije. Prekrasna je bila razstava zgornejdiška in isto tako tridentinska, mogočno je vplivala velika razstava sadja iz Ravenne in Ferrare in občudovanja vredne so bili tudi oddelki mnogih drugih provinc, kjer se goji sadje. Tudi goriška dežela je uspešno tekmovala s svojim oddelkom z drugimi pokrajinami. Naše sadje, poslano na razstavo po prizadevanju tukajšnje kmetijske potovalne šole in goriške trgovske obrtne zbornice, je zbudilo pri obiskovalcih razstave mnogo zanimanja in priznanja. Naš oddelek je dosegel torej zelo lep uspeh. Naš oddelek je bil odlikovan od razstavnega odbora in od ministrstva za narodno gospodarstvo s kolajno iz emajla. Z ozirom na neugoden

čas razstave za sadje naše dežele, se lahko reče, da je naša razstava zelo dobro uspela, ker kljub mnogim težkočam, je bila naša dežela z raznim sadjem prav častno in zadosti popolno zastopana. Poleg svežega sadja, ki je pričalo o našem sadjarstvu obiskovalcem razstave, so bile izložene prekrasne slike sadovnjakov iz Vipavske doline, Brd in Gor. Razstavo so izpopolnjevale lepo izdelani tabelarični pregledi, ki so nazorno pričali o važnosti našega sadjarstva na Goriškem, kjer se letno pridelava samo za izvoz sadja za 15—20 milijonov lir letno.

Tudi v paviljonu za konzervirano sadje so izložile nekatere naše tvrdke. Tako je dobila tvrdka za kandirano sadje Zanei, Maselli in drug za razstavljeno kandirano sadje emajlno kolajno od razstavnega odbora in od ministrstva. Tvrdke G. Bombig in Školaris iz Vipolže so bile odlikovane za razstavljene posušene in olupljene češplje, ki jih te tvrdke izvažajo večinoma v Nemčijo, vsaka s srebrno kolajno.

Teh naših uspehov se ne samo radujemo, ampak smo tudi gotovi, da bo naše sadjarstvo v prav bližnji bodočnosti še bolj napredovalo in obilo prispevalo k blagostanju naše dežele.

P. V.

ČEBELARSTVO.

J. U.:

ČEBELARSKI KONGRES V TRIDENTU.

O čebelarškem kongresu, ki se je vršil dne 2. septembra t. l. v Tridentu, (Trento) čitam v časopisu «Giornale di Agricoltura della Domenica» sledeče zanimive podatke, ki bodo gotovo zanimale tudi naše čebelarje.

Kongresa se je udeležilo 200 čebelarjev iz cele Italije. (Od slovenskih čebelarjev iz Julijske krajine pa ne vem, če je bil kateri navzoč). Razpravljalo se je o sledečih zadevah:

1. Nujna potreba neobdačenega sladkorja za zimsko krmljenje čebel.
2. Škropljenje sadnega drevja s strupenimi sredstvi in čebelarstvo.
3. O bolezni čebel, zvanj »Nosema« in o sredstvih za pobivanje te bolezni.
4. O čebelni kugi, kako jo preprečimo in kako jo zdravimo.
5. O obveznem zavarovanju čebel proti kužnim boleznim ter proti ognju in tatvini.
6. O odbiranju (selekciji) matic in o potrebi posebnih preizkuševališč in postaj v to svrhu.

Najbolj je zanimala udeležence kongresa druga točka. To radi dejstva, da pogine v dolini gornje Adiže mnogo čebelnih družin, bajé radi nabiranja nektarja na sadnem drevju, ki je bilo škropljeno s sredstvi, ki vsebujejo arzen, kakor svinčeni arzenat ali apneni arzenat. Ker pa ni še dovolj dokazano, da so čebele z gotovostjo poginile radi zastrupljena z arzenatom, se je sklenilo, da naj se v takem slučaju pošljejo poginule čebele na kako kemično poizkuševališče, ki bo z analizo prav lahko dognalo, če so čebele res poginile radi zastrupljenja ali pa radi kake druge bolezni. Vsekakor se je pa določilo, da se naprosi ministrstvo, naj izda prefektom in pofovalnim kmetijskim šolam nalog, da se določi za vsako pokrajino posebej rok, ko naj bi se ne smelo škropiti sadno drevje z arzenatom.

Proti bolezni »Nosema«, ki se pojavlja tudi po Goriškem, kakor se je trdilo na kongresu, pomaga najbolj glauberjeva sol (salamara) in tudi kuhinjska sol, ki se polaga čebelam skozi tri tedne. Kongresisti so si tudi ogledali čebelnjak samostana v Lani pri Meranu, kjer jim je pater Ghiller, ki je priznan strokovnjak v čebelarstvu in v znanstvenem raziskovanju čebelnih bolezni, pokazal pod mikroskopom klice te bolezni.

PRAVILNIK ZA IZVRŠEVANJE ZAKONA V ZAŠČITO ČEBELOREJE.

(Konec.)

Člen 27.

Kadar se mora v smislu člena 19. tega odloka zakona uničiti popolnoma ali deloma okužen panj, se mora panj sežgati.

Pri tem mora biti prisoten izvedenec zadruga. Panj se sežge v največji bližini čebelnjaka.

Ostanki se morajo zakopati najmanj 30 cm globoko v zemljo.

Ako se čebelar protivi, oziroma ako se je bati, da bi se čebelar protivil uničiti okužene panje, se lahko poslužuje

izvedenec agentov javne sile, ki so mu dolžni pomagati, da se panji zares uničijo.

Člen 28.

Izvedenec, ki ima nalogo, da uniči okužene panje, kakor predpisuje pravkar navedeni člen, mora biti v lo pooblaščen s pismeno listino, ki jo je izdal predsednik zadruga in jo sopolpisal prefekt.

Člen 29.

Da se določi oddaljenost med stalnimi čebelnjaki z najmanj petdesetimi panji, se morajo ravnati prefekti, ki se hočejo posluževati oblasti, podeljeni jim s členom 14, tega odloka zakona, po teh le navodilih:

a.) Obvezna oddaljenost med čebelnjaki z najmanj petdesetimi panji ne sme presegati treh kilometrov zračne črte.

b.) Čebelnjaki z manj ko petdesetimi panji niso vezani na prej omenjeno obvezno oddaljenost.

c.) Pri določevanju števila panjev se štejeja dva panjiča za vzgojo matice za en panj.

d.) Oni, ki je postavil čebelnjak pred drugim čebelorejcem, ima večjo pravico od onega, ki je postavil čebelnjak pozneje.

e.) Enako večjo pravico ima tudi oni, ki je istočasno lastnik zemljišča in čebelnjaka, pred onim, ki je samo lastnik čebelnjaka.

f.) Potujoči čebelnjaki z več ko petdesetimi panji morajo biti oddaljeni od stalnih čebelnjakov z več ko petdesetimi panji najmanj dva kilometra.

Člen 30.

Prefekti, ki bi hoteli v smislu člena 12. tega odloka zakona prepovedati bodisi odstranitev panjev, čebel ali drugih okuženih predmetov iz lastne pokrajine, bodisi uvoz čebel iz drugih pokrajin, ki se smatrajo za okužene, bodisi uvoz čebel, ki ne spadajo k pasmi apis ligustica (italijanska čebela), morajo sporočiti svojo prepoved drugim prefektom.

Člen 31.

Da se ugotovi pristnost medu, vzamejo oni, ki so v zmislu člena 15, tega zakona za to pooblašteni, tri vzorce po 100 g, jih napolnijo v zato sposobne posodice in jih zapečatijo. Vsako tako posodico morajo opremiti z etiketo, na kateri mora biti označeno ime čebelarja ali imečnika medu in dan, ko se je vzorec vzela.

Vzemanje vzorcev po navodilih člena 15. tega zakona, se izvrši le na zahtevo čebelarških zadrug, katere bodo morale tudi nositi vse stroške za preizkušanje medu.

Od treh vzorcev se pusti eden interesirancu, a ostala dva se morata poslati skupno s zapisnikom enemu izmed

kemičnih preizkuševališč, ki jih določi ministrstvo za narodno gospodarstvo.

Zavodi morajo izvršiti analizo v desetih dneh po prejemu vzorcev in obvestiti interesiranca o izidu analize in v slučaju, da med ni pristen, morajo napraviti sodni oblastni ovadbo.

Proti izidu analize napravijo lahko zainteresirani priziv v osmih dneh po izročitvi izida analize in poseben preizkuševalen zavod, ki ga bo zato določil poseben ministrski odbor.

Člen 32.

Določa, da morajo prefekti v dveh mesecih potem, ko bo ta zakon stopil v veljavo, izvršiti štetje panjev, bodisi onih z premakljivim kakor z nepremakljivim satjem.



VRTNARSTVO

HREN.

Pri nas ne poznamo drugega hrena nego samorasli »divji« hren, ki raste kot plevel po vrtovih, njivah in vinogradih. V kakem zapuščenem kotu na vrtu, na njivi ali v vinogradu pustijo nekaj rastlin, in kadar hren potrebujejo, gredo z lopato po kako korenino. Seveda te korenike niso take, kakor jih vidimo na zelenjadnih trgih po velikih meslih. Navadno so pretanke, prekrajke in na vse načine zveržene in kljukaste; vrhu tega so navadno tudi prestare in zato lesene in neokusne.

Ves drugačen je pa hren, ako se pravilno prideluje, kakor to delajo vrtnarji po nekaterih krajih posebno v Franciji in Nemčiji. V nekaterih pokrajinah pridelajo več vagonov hrena vsako leto. V Irgovino pridejo samo korenine, ki so enofno po 30 cm dolge in približno 5 cm debele, ravne in popolnoma gladke. Zvežejo jih po 20 skupaj v butarice.

Kako se pa prideluje tak hren? Prvi pogoj je primerna zemlja in sicer hoče imeti hren močna, ilovnata, zelo rodovitna in dobro pognojena tla. V rahli zem-

lji ne zraste hren nikdar tako lep, kakor bolj v težki zemlji.

Hren je mnogoletna rastlina, prideluje se pa enoletno iz dober centimeter debelih in po 35 cm dolgih hrenovih korenin, ki jih je povsod dovolj, kjer raste hren. Na dobro pripravljene gredice potaknemo spomladi te sadike v vrste, ki so po 40 cm narazen. Potaknencev pa ne sadimo navpično, ampak poševno in sicer v smeri, kakor tečejo vrste, zato da med vrstami lahko zemljo obdelujemo. Posamezni potaknenci so po kakih 12 cm drug od drugega. Tanjši konec, iz katerega bodo pognale navpične korenine, naj pride približno 10 cm globoko v zemljo, debelejši, ki bo pognal cimo, pa samo dva cm pod zemljo. Ko sadimo, mora biti zemlja precej vlažna, da se poševne luknje, ki jih delamo s kako primerno palico, sproti ne zasujejo.

Čez leto obdelujemo hren kakor drugo zelenjad. Čim bolj pridno in temeljito obdelujemo zemljo med vrstami, tem bolj se bodo potaknenci do jeseni zdebili. Razen pravilne saditve in obdelovanja, moramo pa izvršiti še nekaj prav važnega. Ako namreč hočemo, da se

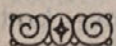
bodo hrenovi polaknenci močno zdebili in da bodo gladki, ne smemo pustiti, da bi pognale korenike drugje, nego samo na koncu. Da to dosežemo, je treba vsako korenino med letom in sicer v juliju, avgustu in septembru trikrat ogrebsti in s' kako krpo oguliti potaknjence, zlasti po spodnji strani od glave do tanjšega konca. Pustimo pa samo tiste korenike, ki so prav na koncu, potem pa rastlino zopet zasujemo.

Koncem oktobra je hren dorastel. Tedaj ga posujemo in spravimo na trg, ali pa ga prezimimo v kleti vlažni prsti

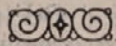
ali tudi na vrtu.

Pri rujanju se navpične korenine odlomijo in ostanejo v zemlji. Najboljše je, da jih čez zimo splošno pustimo v zemlji. Spomladi je treba tak svet globoko prekopati in skrbno izbrati vse korenine. Te se porabijo kot sadike za nov nasad, ki ga priredimo seveda na drugem prostoru.

Hren je lahko jako nadležen plevel, kajti vsak najmanjši košček korenine, in najsibo še tako globoko v zemlji, požene in ozeleni.



GOSPODARSKI KOLEDAR



NOVEMBER. •

Poljedelstvo: Iz njiv se spravljajo zadnji jesenski pridelki: krmska pesa, slniščna repa, korenje, kapus, ako se ni to zgodilo že oktobra. Kakor krompirja, je malo tudi pese, repe in korenja. Zato pa naj bo spravljanje in shranitev tudi teh pridelkov tako skrbna, kakor pri krompirju, da jih ohranimo pred vsakim gnitjem. — Večina ozimnega žita je že posejanega in je tudi že vzšla. Kdor misli še sejati ozimno žito, naj to stori čimprej. Le ono ozimno žito, ki se že pred zimo dobro ukoreníči in obraste, uspeva dobro tudi pozneje in da dober pridelek. Zato pa je treba pozimnim setvam bolj izdatno gnojiti nego pravočasnim z dušičnatimi in fosfornatimi gnojili, ker je potrebno, da seme hitro vzklije in rastlina bujno požene iz zemlje ter se toliko obraste, da bo lahko kljubovalo tudi hudi zimi. — Nadaljujmo s kolikor mogoče globokim oranjem njiv, ki so namenjene za pomladanske setve. Nezorana ne sme ostati čez zimo niti ped njivske zemlje. Kdor ima hlevski gnoj, s katerim namerava gnojiti pomladnim setvam, naj ga razvozi že sedaj ter takoj raztrosi in podorje.

Živinoreja: Kjer se ni še izvršil prehod k zimskemu krmljenju, naj se upošteva vse ono, kar je bilo nasvetovano v

prejšnjih številkah tega lista. — V krajih, kjer hodi govedo na planinske pašnike, skoti ta in prihodnje mesece največ krav in junic. Skrbite, da breje živali ne bodo na prepihu, nastelajte jim dobro in krmite jih v zadnjem času brejosti le z dobrim senom. Teletom razkužite takoj po skotitvi popkovino, da se ne vname in začne gnojiti. V začetku naj sesa tele vsaki dve uri, da se ne presesa. — Pripusti k mriascu le popolnoma dorasle svinjke. Ne plemeni v sorodstvu! Sprodna plemenitev se posebno v prašičjereji hudo maščuje. Ako hočeš dobiti od svojega prašiča obilo špeha, začni ga pitati, ko je vsaj leto star. Le popolnoma dorasla žival nastavi pri pitanju obilo toščje.

Travništvo: Z mahom poraščene travnike branajte pridno in odstranite mah! V to svrhu poslužujte se travniške brane. Kjer ne more en sam, naj si več nosestnikov skupaj nabavi travniško brano. — Da zatrete popolnoma vsako raščo mahu, gnojite dobro travnike z gnojnico in umetnimi gnojili (s kalijevo soljo in superfosfatom). Le dobro pognojen travnik da dovolj in ob enem redilne krme.

Čebelarstvo: Kdor jih ni še, mora v tem mesecu vzimili svoje panje. Razumen čebelar je že v oktobru izvršil vsa jesenska dela v čebelnjaku. Pregledal

je vse družine, po potrebi dodal medu, zožal gnezdo, združil slabiče itd. V tem mesecu nima drugega dela, kakor da zavaruje svoje ljubljenske pred mrazom in nezgodami. V to svrho zamaže vse morebitne špranje na panjih s kitom in prazno medišče nagali s suhim listjem in slamo. Žrelo je zožati na par cm odprtine. Kdor ima v čbelnjaku miši, naj jim nastavi strup ali pastil, ker miši zelo vznemirjajo čebele v njihovem zimskem počitku. Vzemljene čebele pustil lepo na miru. Ne sekaj drv v bližini čbelnjaka in sploh ne rogovili tam okrog. Vznemirjene čebele porabijo mnogo več medu. To ni ne v tvojo in ne njihovo korist. - Če imaš vosek na razpolago, oddaj ga Slov. čebelarski zadrugi v Gorici.

Vinogradništvo: V vinogradu stojijo trte prazne in od njih odpada orumenelo listje. Trte se pripravljajo k zimskemu počitku, a vinogradnik še ne sme počivati, ampak izrabiti mora lepe jesenske in zimske dni za delo. Dela, ki jih opravljamo v jesenskem, zimskem in zgodnjem pomladanskem času v vinogradu so: okopavanje in gnojenje, obrezovanje trt in izmenjava slabih in trhljih kolcev, poprava zidov, jarkov in teras, ki zadržujejo zemljo, da je ne odnaša deževnica, po potrebi in mogočnosli posipanje tal z laporjem, kopanje novih vinogradov in sajenje cepljenih trt, kolči in bilf. Vsa ta dela zahtevajo mnogo časa in dosti delavskih moči. Pozimi imamo na polju in travnikih najmanje del in zato je zelo pametno, da izrabimo za ta dela zimski čas.

Kletarstvo: V kleti je v prvi vrsti skrbeti za primerno toploto, ker le če je klet topla, vino lepo dozori, se učisti in spomladi se ne zmoti več. Sode je doliti, da bo vino skoraj do vrha. Sode je zamašiti z lesenimi kipelnimi vehami. Vsak vinogradnik se mora prepričati, ali je njegovo vino slanožilne barve ali ne. Zato je napolniti iz vsakega sode kozarec vina in postaviti ga odprtega na mizo. Če vino v 48 urah zateone, mu bo potrebno dodati 8 do 10 ali 12 g metabisulfitu. Metabisulfit je najbolje dodati v vino tik pred pretakanjem. V tem mesecu se bere repa in stavi še kisati.

Kadi s kisló repo, ali zeljem nikakor ne staviti v kleti k vinu, ker se vino rado navzame tega neprijetnega duha. Tudi krompir in repo ni dobro spravljali v klet, kjer je vino.

Sadjarstvo: V sadovnjaku sadimo v prvi polovici meseca sadno drevje. Poznejšega sajenja ne moremo priporočati, ker se na koreninah ne more več tvoriti kalus. Snažimo in obrezujemo starejše sadno drevje. Ako še nismo pobelili debel, je sedaj za to delo zadnji čas. Obrezujemo prilično drevje. Gnojimo sadno drevje in prekopljimo drevesne kolobarje. Opašimo lepljive pasove, kjer se je bati malega zimskega pedica. V neograjanih sadovnjakih in pri obcestnih nasadih zavarujemo mlado sadno drevje pred zajci s slamo, koruznico, lalami, lubjem i. dr., da nas ne prihiti sneg. Pri sadnem drevju pustimo podpore, ki so nosile s sadjem obložene veje, naj ga varujejo tudi snega. Pri drevesnicah preglejmo ograjo, zadelajmo vrzeli, da se nam ne utihotapi vanjo zajec. Jeseni izkopane divjake zakopljimo v zemljo, pa ne v butarah, da nam ne spletnijo korenine. Sejmo sadne pečke, ali vložimo med prst v cvetlične lonce, katere zakopljemo v zemljo (stratificiranje). Presajajmo ribez in kosmulje. Iz stranskih poganjkov malinjakov nasajajmo nove malinjake. Nasade jagod potrosimo s preperelim gnojem ali kompostom. Sadne shrambe večkrat prezračimo. Tu in tam preglejmo sadno zalogo in odstranimo, kar ni zdravo. Da se ubranimo plesni in gnilobe, zažveplajmo sadno klet.

Vrtnarstvo: Na zelenjadnem vrtu poberi zadnje zelenjad in jo spravimo na varno. Prazne grede gnojimo z gnojem, kompostom in gnojnico ter jih preštihajmo in pustimo v brazdah. Ako še nismo izpraznili toplih gred, je sedaj to delo namno, da zemlja prezebe. Napravljajmo kompost! Ako nameravamo rigolati, je sedaj za to delo najprimernejši čas. Grede, na katerih imamo črni koren, korenje in peteršilj, pokrijemo ob suhi in mrzli zimi z listjem ali s smrekovimi vejami, da nam zemlja ne premrzne. V to-

plih gredah in slaykah (zakopih) vloženo zelenjad moramo ob toplih dneh zračiti, da nam ne začne gniti. Nastavimo mišim in voluharjem pasti.

Cvelličarstvo: S čebulnicami nasa-jene gredice zavarujemo pred suhim mra-zom s preperelim gnojem, listjem ali s smrekovimi vejami. Občutljive trajnice pokrijmo z listjem, preperelim gnojem ali mešancem. — Nizke rože (vrtnice) ob-sujmo pedenj na visoko z rahlo prstjo, ali jih obložimo z listjem. Visoko debelim

vrtnicam porežimo predolge mladike in listje, ako ni že samo odpadlo, ter jih po-ložimo na zemljo in pokrijmo z rahlo prstjo ali z listjem. Vrtnice pokrijmo tik pred mrazom, čim kasneje, tem bolje. — Pri sobnih rastlinah, ki stoje na hladnem, popuščajmo z zalivanjem, da jih ne moti-mo v zimskem spanju. V toplih sobah stoječe palme in druge listne rastline za-livajmo zmerno. Večkrat jim popršimo listje z mlačno vodo, da jim ne škoduje suhi sobni zrak.

VPRAŠANJA IN ODGOVORI.

Št. 67. — S. T. v Ž. vpraša: Ali se iz-plača gojiti takozvane kokoši bisernice ali, kakor jim ljudi rečejo, faraonke.

Odgovor: Reja faraonk je mnogo manj dobičkanosna kakor reja kokoši. To radi dejstva, ker ležejo faraonke le malo jajc in še liste kje v skritem, najrajši na prostem, da jih ni mogoče velikokrat najti. Tudi se faraonke in kokoši vedno tepejo med seboj in poleg tega imajo fa-raonke še to slabo lastnost, da čudno kričijo z glasom, ki gre človeku na živce. Faraonka je na splošno bolj divje naravi in rada prenočuje zunaj, hodi daleč od hiše in precej dobro leti. Ima pa to do-bro lastnost, da ima zelo okusno meso, ki liči v okusu divjačini.

Št. 68. — R. V. v D. vpraša: Kaj naj storim s svojimi čebelami, katerim ropar-ice pokradejo skoraj vsako jesen ves med?

Odgovor: Proti roparicam so naj-boljše sredstvo močne čebelne družine. Take družine le redkokdaj napadejo roparice. Če se pa to vendar zgodi, jih če-bele preženejo in roparice videč, da ne morejo v panj, odidejo z dolgim nosom. Ne trpite v čebelnjaku brezmatičnih pa-njev, ker oni so prava tarča za roparice. Ko so odpravile roparice s takimi panji, se lotijo tudi drugih. Če krmite čebele z medom ali sladkorjem, delajte to samo zvečer, ali pa ob deževnem vremenu. Panjev po nepotrebnem ne odpirajte in

pazite, da ne razlivate medu po tleh, ker duh po medu in sladkorju privabi tuje čebele v čebelnjak. Zlasti morate paziti na to ob časih, ko ni paše, ker takrat čebele rade ropajo. Če so pa na-padle roparice čebelnjak, zožite vsem panjem žrela in če še to ne pomaga, pre-nesite panje na kakšno oddaljeno mesto ali pa zaprite jim žrela, pa ne morda ne-produšno. Če si niste na jasnem, ali ro-pajo vaše čebele ali tuje, posujte čebele, ki izletajo iz oropanega panja, s pepelom ali belo moko. Potem opazujte, v katere panje vletajo oprasene čebele. Ko ste to določili, odzemetite dotičnim panjem za nekaj časa malico, in čebele bodo kmalu nehale ropati.

Št. 69. — F. G. iz T. vpraša: Ker ni-mam »Uspuluna«, ki ste ga v zadnjem listu priporočali, bi rad lužil pšenico za seme z modro galico. Kako se to dela?

Odgovor: Z modro galico se luži pšenica tako-le: Namaka se pšenica 12—16 ur v $\frac{1}{2}$ odstotni raztopini modre galice v vodi. Nato se vzame pšenica ven in se dene 5 minut v vodo, v katero se dene prej $\frac{1}{2}$ do $\frac{3}{4}$ kg apna na 100 l vode. Potem posušite pšenico na čistih, najbolje betonskih tleh, in jo osejite.

Št. 70. — R. T. v B. vpraša: Imam ves fižol okužen in preluknjen od fižolarja. Fižol je neužit, ali fižol bi si rad vsaj za seme razkužil in pomiril škodljive

žužke v njem. Kako sredstvo se rabi v to svrhu in kako ga je rabili?

Odgovor: Fižolarja pomorite z razkuženjem fižola z žveplanim ogljencem (solfuro di carbonio). To sredstvo, ki je brezbarvna tekočina, ki zelo rada hlapi in se rada vžge. Zato se mora pri uporabi zelo paziti na to, da ne bo v bližini ognja in da pri delu nobeden ne kadil, ker žvepleni ogljenec se še mnogo rajši vžge, kakor bencin in špirit. Rabi se tako-le: Fižol se strese na kup na tla. Nato se vzame malo cunj, ali še boljje vate (bombaža, pavola), katere se prej napoji v žveplnem ognjencu. Ta namočena vata se naglo zakoplje sredi kupa in kup se pokrije z gostimi vrečami ali še boljje s platnom za šatore (celtna), da ne more plin uhajati. Še boljje kakor vata in cunj je kozarec, v katerega se zlije določena količina žveplnega ogljenca. Kozarec se pokrije s kosom lepenke (kartona) in se zakoplje sredi kupa fižola. Za sto litrov fižola zadostuje 30-50 gramov žveplnega ogljenca. Fižol ostane pokrit čez noč. Drugi dan se fižol večkrat prevrže, da zgubi duh po žveplnem ogljiku. Žvepleni ogljik se dobi v mirodilnicah ali drogerijah. To sredstvo se mora rabiti takoj po spravljanju fižola, ker takrat so žužki v fižolu še ne prav razviti. Sicer jih to sredstvo tudi

pozneje pomori, toda fižol ne postane več užiten in tudi za seme je slab, ker je ves preluknjen.

Št. 71. — F. R. iz N. vpraša: Del sem nekaj paprik (peperonov) v kis, da bom jih imel za zimo, ali na očtu se je napravila neka bela in sluzasta nesnaga in paprike so se pokvarile. Kako naj pravilno postopam pri konserviranju paprike v kisu, da se mi iste ne bodo pokvarile?

Odgovor: To, kar se vam je napravilo na kisu, je najbrž kan. Da se vam v bodoče to ne bo zgodilo, vložite paprike v močan vinski kis, ki ga morate prej prekuhati, da uničite s tem v njem vse glivice, ki potem kis pokvarijo. Kis pa mora biti dovolj močan, ker v šibkem kisu se paprike in kumare vedno pokvarijo. Posodo pa morate dobro zamašiti s pergamentnim papirjem.

Št. 72. — R. S. v Z. — Vi prašate: Vprežna živina in goveda na paši močno trpijo od nadležnih obadov in muh. Ali vam je znana kaka pomoč proti tej nadlogi?

Odgovor: Najboljša pomoč je mazanje onih mest na živini, na katere naj rajši sedajo muhe in obadi, z 2% mešanico kreoline v vodi. Nekateri priporočajo tudi mazanje z vodo, v kateri se je prej kuhalo nekoliko orehovega listja ali zelenih luščin od orehov.

PRAKTIČNE DROBTINICE

Katera je najprimernejša toplota za sirenje, delanje masla in posnemanje?

Za sirenje je najprimernejša toplota 32-33 stop. C ali 26 R, za delanje masla pa 16-17 stop. C ali 13 R; posnemanje pa naj se vrši pri 35-40 stop. C.

Ali so dobre sveže tropine za krmo govedu?

Dokler niso začele še kipeti, so sveže tropine dobre za krmo, ali čim so nekoliko pokipele, vsebujejo alkohol in živini škodijo. Manj škodljive so tropine, katere so bile že žgane v kollyh, ali take

tropine so zelo malo okusne in vsebujejo le malo hranilnih snovi. Torej one tropine, ki so ostale pri pridelovanju belega vina brez pokipenja na tropinah, so zelo hranive za živino, le hitro jih moramo pokrmili in sicer še prej, ko so začele kipeti.

Kako ohranimo grozdje dolgo časa sveže?

V to svrhu moramo nabrati le zelo zdravo grozdje, ki ima bolj redke ter debelokožnate jagode. Grozd urežemo z poldrugo ped dolgim kosom lesa, a

liste na njem odstranimo. Tako pobrano grozdje hranimo v zračnem in hladnem prostoru, obešeno ali pa še bolje tako: Pripravimo si potrebno število steklenic, katere do $\frac{3}{4}$ vsebine napolnimo z vodo. V te steklenice vtaknemo rozgo tako, da sega v vodo, da pa grozd visi na rozgi izven steklenice. Z namenom, da se voda ne usmrači tako hitro, denemo v vsako steklenico nekaj koščkov navadnega lesenega oglja. Večkrat pa moramo grozdje pregledati in pri tem odstraniti vse gnile jagode. Tako spravljeno se drži grozdje do božiča in več.

Kako je hraniti kostanje, da bodo dolgo sveži in dobri?

Kostanje je najbolje hraniti v ježicah,

ker se tako kostanji najdalje držijo, ne da bi gnili in zgubili na okusu.

Sredstvo, ki ustavi krvavenje ran.

Malo železnega vitrijola (ne bakrenega!) ali pa galuna se raztopi v vodi, in s to vodo se namoči platnena cunjca, s katero se zaveže rana in kri se bo kmalu ustavila.

Kako pridelujemo motovilec?

Pridelovanje te zelenjadi je zelo enostavno. Seje se navadno le jeseni in sicer v avgustu za jesensko, v septembru za zimsko in v oktobru za pomladansko uporabo, za selev se uporabijo prazne grede.

GOSPODARSKI DROBIŽ

CENE NA LETOŠNJEM VINSKEM TRGU.

Zelo dobro in koristno je, da se naš vinogradnik seznanja s cenami vina po Italiji in tuđi drugod. Na ta način ne bo svojega vina podcenjeval in niti ne bo zahteval preveč zanj. Oboje je škodljivo in negospodarsko, ker v prvem slučaju proda vino pod ceno, a če zahteva preveč zanj, pa vina ne bo prodal in bo odgnal kupca. Cena vinu so z ozirom na predvojnne cene odgovarjajoče, le modra galica in dnine so nerazmerno višje in zato je pridelovanje vina manj dobičkanosno, kakor je bilo pred vojno. Oglejmo si zadnje cene po Italiji:

V Istriji so pridelali polovico manj, kakor se je pričakovalo, ker je grozdje, ki je veliko trpelo od suše, dalo le malo mošta. Cene navadnemu belemu je 120 lir hl, a mošt od belega muškata se je prodal po 180—200 lir hl. Ta mošt so kupili večinoma inozemci.

V zgornjem Poadižju t. j. na nekdanjem Tirolskem so prodali veliko mošta v Švico, Nemčijo in Nemško Avstrijo. Cena za boljše mošte 120—125 lir za hl, slabjšemu od 12—13 stop. po klo-

sterneuburški tehtnici pa 90 lir. Kupčija živahna.

V Pijemontu prodajajo mošt po 125—130 lir stoč, dočim stanejo v Romalniji nova vina po 9 lir stopnja alkohola.

Pri nas so kupovali vinski trgovci mošt v Brdih po lir 140—160 hl; vendar se pa v zadnjih časih za to ceno v Brdih težko dobi dober mošt. V Vipavski dolini se cena še ni ustalila. Na splošno se je tudi pri nas pridelalo veliko manj vina, kakor se je pred trgatvijo cenilo. Vzrok bo isti, kakor v Istri. Kakovost je pa letos odlična, in že veliko let nismo imeli tako sladkega mošta, kakor ga imamo letos.

Starega vina je tudi drugod po Italiji zelo malo, ter se zahtevajo visoke cene zanj. Pri nas ga tako rekoč ni več. To dejstvo bo tudi vplivalo dobro na letošnje vinske cene. — J. U.

Sejalci žita. — Vsako žito, preden ga posejete, je treba, da ga razkužite, ker le tem potom ga obvarujete snetljivosti.

Najbolj praktično in najbolj preprosto ter najzanesljivejše sredstvo za razkuževanje je suhi prah »Caffaro«, ka-

kršen se uporablja v novejšem času za zatiranje peronospore.

Da se žito dobro razkuži, zadošča za vsak hl žita 300 gramov tega prahu.

Ako gre za razkuženje manjših količin žita, zadošča, da se žito razširi na pod ali kakšno desko, potrosi po njem ta prah, vse to prav dobro premeša in žito se potem poseje.

To sredstvo se dobi pri Kmet. društvu v Gorici.

Kako naj se pokladajo orehove tropine? — Orehove tropine je pokladati živini zmlete, pomešane med rezanico in poškropljene le toliko z vodo, da se živini ne prašijo v nosnice. Prve dni uporabe se sme dati živini samo $\frac{1}{4}$ - $\frac{1}{2}$ kg, po 8-14 dneh pa že 1- $1\frac{1}{2}$ kg na vsako glavo. Konjem naj se poklada namesto 6 kg ovs, samo 3 kg ovs in $\frac{1}{2}$ kg orehovih tropin. Za pitanje prešičev naj se uporabljajo pomešane z zmečkanim krompirjem, ali pa z sirotko in posnefim mlekom.

Potreben in koristen ukrep goriške kmetijske polovalne šole.

Vodja vinogradniškega in sadjarškega oddelka tukajšnje kmetijske polovalne šole g. dr. P. Vallig je poslal sredi septembra vsem počeštatom okrožnico, v kateri jih poziva, da naj v sporazumu z razumnejšimi vinogradniki določijo dan početka trgatve. Priporoča pa počeštatom, naj nikakor ne dopustijo prej trgati kakor v zadnjem tednu meseca septembra, razen v posebnih slučajih, ko je trgatve nujna, n. pr. v slučaju toče ali pa v slučaju, da so vinogradi zasajeni s posebno zgodnimi trtami itd. Ta ukrep je zelo pameten, ker večina naših vinogradnikov še ne zna prav ceniti kasne trgatve.

Koliko časa traja brejost pri domačih živalih?

Kobila nosi 48 in $\frac{1}{2}$ tednov ali 340 dni, najmanj pa 307 in največ 412 dni, krava nosi 40 tednov ali 284 dni, najmanj pa 240, največ pa 311 dni, ovca 22 tednov

ali 152 dni (najmanj 141 in največ 157 dni), svinja nekaj čez 16 tednov ali 116 dni (najmanj 112 in največ 120 dni), koza 21-22 tednov ali 147-154 dni, psica 9 tednov, mačka 8 tednov. Izvalijo se pa piščeta v treh tednih, ali pa v 19-24 dneh, pure v 26-29 dneh, goske od 28-33 dneh, račke od 28-32 dneh, golobi v 17-19 dnevih.

Pripravljanje dobrega kislega zelja.

Kapuznim glavam je odtrgati zunanje liste tako, da ostane samo trda glava. Nato se izreže stor in glave se na posebnem ribežnu izribljejo. Ko je vse zelje naribano, ga je osoliti. To osolenje je najbolje izvršiti v kakem večjem škafu in sicer se računa 15-20 gramov soli na vsak kilogram zelja. Nato se usuje naribano zelje škaf za škafom v pripravljeno in osnaženo kad. Zelje naj se med usuvanjem vedno flača in sicer z nogami, na katere natakemo lahko nogavice. Ko je zelje toliko stlačeno, da se pokažejo pene v veliki meri, se pokrije s čisto belo cunjjo, obloži z deskami in opranimi težkimi kamni. Da bi se zelje prej skisalo, se mu lahko doda par žlic kislega mleka na vsak škaf zelja. V nekaterih krajih primešajo med zelje tudi nekoliko kumina (kimel), ki pospešuje prebavo in preganja trebušne vetrove.

Če govedo ščije kri.

Veliko je lahko vzrokov, da govedo ščije kri. Največkrat je pa kriva slaba prebava in krmljenje s slabim in plesnivim senom. Močno zaprtje in zapečenost se večkrat ob enem pojavi s sčanjem krvi. Bolne živali je držati v hlevu in krmiti jih moramo z dobrim in tečnim senom, krompirjem, z otrobi in repo. Vsakih šest ur in sicer skupno tri do štirikrat damo bolnemu govedu po 4 g svinčenega sladkorja (Zuccherio di piombo) v vkuhi od lanenega semena. Tudi črna kava in milnica sta dobri sredstva proti tej bolezni. Če pa bolezen noče prenehati, se je obrniti na živinozdravnika, da pregleda žival in predpiše zdravljenje.

SMRTNA KOSA.

Baron Teuffenbach je umrl.

V četrtek, dne 15. septembra t. l. je umrl v svojem gradu v Vipolžah baron Teuffenbach, ki se je mnogo trudil v svojem delavnem življenju za izboljšanje svojega obsežnega veleposestva. Ljubil je kmetijstvo in zanimal se je za vse napredke na kmetijskem in gospodarskem polju. V soboto, dne 17. sept. so ga položili na vipolškem pokopališču k večnemu počitku. Pogreba se je udeležilo mnogo odličnih osebnosti iz Goriškega. Prišli so k pogrebu vsi bližnji pofeštali, ravnatelj oddelka za vinogradništvo in sadjarstvo pri goriški potovalni kmetijski šoli, kakor tudi predsednik odbora za osušenje prevalskega barja, h kate-

remu odboru je pripadal tudi pokojnik. Krsto so nosili njegovi koloni in na obrazilih se jim je lahko bralo, kako pri srčne so bile njihove vezi s njihovim zemljelasnikom in gospodom.

S smrtjo gospoda barona Teuffenbacha so izgubile Brda enega izmed najpridnejših posestnikov. Veliki žalosti ležko prizadele družine se pridružuje osobje tukajšnje kmetijske potovalne šole.

P. V.

Opomba uredništva: Tudi naše uredništvo je visoko cenilo pokojnika kot kmetovalca in pravičnega gospoda svojim kolonom in zato tudi ono izraža na tem mestu svoje sožalje cenjeni rodbini pokojnika.

Odlikovano tisk. podjetje L. Lukežič, Gorica. — Odgovorni urednik: Ravnatelj Viljem Dominko.

MIRODILNICA (drogerija) „DIANA“ Gorica - Via Rastello N. 27

Na drobno in debelo!

Zaloga raznovrstnih kemičnih proizvodov - medicinalnih zelišč - suhih in oljnatih barv - firnežev - čopičev - ščeti - toaletnega in navadnega mila - čistil in pripomočkov za vino - sirišča, tekočega in v prahu — bakrene in železne galice - žvepla - čilskega solitra - zamaškov - cevi in drugih izdelkov iz kavčuka itd.

Blago prvovrstno, cene zmerne, postrežba točna in solidna, za kar jamči in se priporoča

Anton Mervič, lastnik.

Zavarovalnici „LE NORD“ in „ROYAL EXCHANGE“

sta najgotovejši zavarovalnici proti požaru, strelji,
in vsem drugim nezgodam.

**Zastopstvo za GORIŠKO in bivšo KRANJSKO ima
HROVATIN KSIST**

v GORICI, Viale XXIV Maggio št. 11 - prej ul. Treh kraljev.
Zavarovanje proti nezgodam delavcev na delu.