

ZAČRTAN RAZVOJ DO LETA 1985

ZMERNO TODA USPEŠNO

Določiti, kako bo koncem leta 1985 je nedvomno izredno težka naloga. Ne samo zato ker je to dolgo obdobje, temveč predvsem zato, ker je v obdobju, ko se je načrtovalo prav v gospodarstvu najbolj težko načrtovati. Svetovni gospodarski dogodki, ki so v znamenju težjih kriz, domači ukrepi, ki naj bi prinesli predvsem ugodnejše zunanjetrgovinske tokove, namreč ne dopuščajo, da bi smelo načrtoval. Zato je bilo potrebno imeti pri opredelitvi srednjeročnega načrta v mislih predvsem zmernost, to kar se bo dalo uresničiti in ne bo ostalo potem le na papirju.

Delavci ste srednjeročni program razvoja že sprejeli na referendumu. O večini njegovih postavk ste bili seveda temeljito seznanjeni. S tem glasilom, ki smo ga posvetili temu srednjeročnemu programu pa želimo opozoriti predvsem na najbolj značilne stvari. Vedeti je namreč treba, da bo plan treba izpolniti, če bo Jelovica hotela imeti tak dohodek kot je začrtala in če boste delavci hoteli prinašati domov osebne dohodke, kot se spodobi. Bodočnost Jelovice pa ni odgovornost le tistih, ki so jo načrtovali, temveč prav vseh.

BODOČI RAZVOJ JELOVICE — ODGOVORNOST VSEH NAS

Že iz naslova samega je razvidno, da gre za dokument, ki ima najširši pomen za bodoči razvoj celotne delovne organizacije v naslednjih letih. Čeprav govorimo o petletnem razvojnem planu, bodo posamezne razvojne usmeritve imele dolgoročni značaj, zato lahko trdimo, da s tem dokumentom načrtujemo za naslednjih dvajset let.

Nosilci planiranja so delavci v združenem delu. Osnova našega sistema družbenega planiranja sloni torej na pravici

in dolžnosti delavca v TOZD in drugih organizacijah združenega dela ter samoupravnih interesnih skupnostih, da planirajo družbeni in materialni razvoj svojih organizacij in skupnosti. Plan je postal torej sestavni del našega družbeno ekonomskega sistema, je eden od bistvenih značilnosti pri urejanju socialističnih samoupravnih družbeno ekonomskih odnosov, zato moramo vsi postati oblikovalci vsebine planiranja.

(Nadaljevanje na 2. strani)



Tale posnetek, ki kaže v kako težkih pogojih delajo delavci primarne proizvodnje, mora po zaključku tega srednjeročnega obdobja postati posnetek za muzej

Začrtan razvoj do leta 1985

(Nadaljevanje s 1. strani)

Ob pripravah novih srednjeročnih načrtov smo se nujno znašli pred vprašanji, kakšen je pravzaprav sedanji položaj naše lesne industrije, še posebej Jelovice, ter kakšne so njene perspektive in razvojne možnosti. Osnovni cilj in namen navedenega dokumenta bi bil predvsem ta, da se daje posameznim TOZD in DO jasno sliko bodočega razvoja, kar bo pripomoglo do hitrejšega napredka in boljših poslovnih rezultatov, delavci pa naj bi v njem videli eksistenco v večji socialni varnosti in boljših življenjskih pogojih. In nazadnje je potrebno omeniti, da so bile v času snovanja planov podane v posameznih TOZD bistveno drugačne zahteve, kot so sedaj začrtane v samoupravnem sporazumu in planu, pri čemer se je bilo potrebno nenehno zavedati resnice, da stopamo v novo petletno obdobje z velikimi problemi, zlasti materialne narave in, da so se pričeli uresničevati stabilizacijski ukrepi, ki jih načrtujejo zaostreni pogoji gospodarjenja. Zato je bilo v takih pogojih potrebno upoštevati stvarne možnosti in temu prilagoditi načrtovanje razvoja.

Globalna ocena razvoja Jelovice v zadnjih desetih letih

V Jelovici je bil že v letu 1968 sprejet dolgoročni program razvoja delovne organizacije, ki je nakazoval, kako naj bi se Jelovica, takrat z vsemi svojimi obrati razvijala v naslednjih letih. Lahko rečemo, da je bil takrat podan koncept vsega nadaljnega razvoja. Začrtana pot je bila sledeča:

1. Jelovica naj se preusmeri iz obrtniške, individualne proizvodnje, tako na področju stavbnega pohištva, kot montažnih objektov, na industrijsko proizvodnjo s poudarkom na specializaciji.

2. Vsi izdelki naj imajo najvišjo stopnjo finalizacije.

3. Pristopi naj se k proizvodnji finalizirane montažne hiše po sistemu »ključ v roke«.

4. Intenzivno naj se prične z razvojem lastne trgovske mreže na celotnem jugoslovanskem področju.

5. Tak način proizvodnje bo nujno zahteval pospešena investicijska vlaganja tako v objekte, kot tehnologijo.

Torej bi se po navedenem konceptu Jelovica v naslednjih letih usmerila v stavbno pohištvo in montažne objekte. Surovinski vir je baziral predvsem na uvozu iz Avstrije, lastno primarno predelavo pa se je smatralo za nujno zlo, ki pa se je ni moglo ukiniti predvsem zaradi lokalnih faktorjev.

Za začetna leta po letu 1970 lahko trdimo, da so bili uspehi precejšnji, kot bo razvidno iz nadaljnjih podatkov, da pa po letu 1974 začnejo rezultati nekoliko padati. Vzrok takemu stanju je v veliki meri pripisati največji investiciji — objekt z napravami za proizvodnjo oken in vrat, ki je bila aktivirana v letu 1970, da pa v naslednjih letih večjega investicijskega vlaganja ni bilo oz. nadaljnje investicije niso dajale zaželenih učinkov. V zadnjih sedmih letih je bila večkrat izvedena tudi reorganizacija podjetja, ki prav gotovo ni dosegla predvidenih rezultatov.

Da se nekoliko seznanimo z doseženimi rezultati zadnjih let, kaj smo proizvajali, koliko smo proizvedli, predvsem pa, ali smo bili učinkoviti.

Zap. št.	Vrsta proizvoda	Enota mere	Dosežena proizvodnja po letih			
			1974	1976	1978	1980
1.	Žag. les list.	m ³	13.190	17.392	18.113	19.477
2.	Okna in valk. vr.	kom	133.279	109.947	143.446	151.003
3.	Vratna krila	kom	55.020	65.490	76.057	74.592
4.	Vhodna vrata	kom	6.958	8.217	9.257	5.654
5.	Garažna vrata	kom	3.070	2.384	2.300	1.055
6.	Polkna	kom	14.405	18.077	28.249	29.415
7.	Podboji	kom	50.209	53.824	58.299	65.300
8.	Montaž. objekti	m ²	—	—	43.705	34.605

Glede samega proizvodnega programa lahko naredimo sledeče zaključke:

1. Proizvodni program je bil pravilno začrtan, kar je bilo potrjeno predvsem iz vidika trga.

2. Po letu 1970 so bili rezultati vse do leta 1974 zelo ugodni, da pa v naslednjih letih beležimo delno stagnacijo, rezultati se pričnejo boljšati šele po letu 1977.

3. Z razvojnim planom, ki je bil sprejet v letu 1976, se je začrtala nadaljnja pot razvoja, ki ni bistveno odstopala od prvotne.

4. Po letu 1976 je značilna počasna rast proizvodnje, pri čemer je iskati glavne vzroke v slabi organiziranosti, nenehnih kadrovskih spremembah, slabi oskrbi s surovinami in skoraj ves čas zamrznjene prodajne cene.

Kako pa v prihodnje?

(Analiza razvojnih možnosti delovne organizacije)

Bistvenih sprememb v proizvodnem programu v Jelovici v naslednjih letih ne bo. Še vnaprej se bo razvijala primarna predelava, proizvodnja stavbnega pohištva, lesnega stavbarstva in trgovine.

Predvideni program ne sloni na zaprtosti Jelovice, temveč daje možnosti najširšega vključevanja v kooperacijah, poslovno tehničnem sodelovanju, razvijanju dohodkovnih odnosov in sodelovanju na vseh nivojih.

Če uvodoma izpostavimo tri pogloblitve faktorje, ki opredeljujejo nadaljnje možnosti razvoja posamezne TOZD oziroma celotne delovne organizacije, bi bili ti sledeči: surovina, proizvodni program z nadaljnjo možnostjo plasiranja ter kadri. Uvodoma lahko damo za vse tri osnovne faktorje sledeče ugotovitve za nadaljnjo perspektivo:



Les — tudi v tem srednjeročnem obdobju bo najpomembnejša surovina. Da bi bilo skozi tako kot je to zimo, ko so depozije v Škofji Loki polne lepe hlodovine.

Surovina

Tudi v naslednjih letih bo proizvodni program slonel le na bazi žaganega lesa s tem, da bo nenehno prisotna težnja nadomestitve določenih delov proizvoda z drugimi materiali, kot so kovina, plastika oz. drugi materiali, ki jih bo v tem času prinesel razvoj. Prav gotovo, da surovina, to je žagan les, v tem trenutku za celotno delovno organizacijo predstavlja ključni problem, ki izvira predvsem iz slabo reševane celotne primarne proizvodnje in virov oskrbe v preteklih letih. Vendar, kot bo nakazano pri poglavju surovinske bilance in pri investicijah, bo prioriteta naloga v naslednjih letih v pridobivanju virov oskrbe s surovinami prav na bazi sovlaganja v razvoj primarne proizvodnje v predelih, kjer je zadosti surovine, kar naj bi kasneje predstavljalo trajni vir oskrbe z lesno surovino. Kot osnovni viri oskrbovanja v naslednjih letih se predvidevajo predvsem sledeči:

1. z razžagovanjem hlodovine na lastnih žagalnicah,
2. z organiziranjem lastne ali skupne proizvodnje žaganega lesa na podlagi združevanja sredstev in dela izven regije, v SRS in v drugih republikah,
3. z nakupom hlodovine in žaganega lesa preko lastne trgovske mreže,
4. z ostalimi nakupi surovine v obliki žaganega lesa in polizdelkov s strani članic SOZD, ostalih drugih virov doma in v inozemstvu,
5. s posodabljanjem tehnoloških procesov, pri čemer bo možen maksimalni poseg v razpoložljivo količino žaganega lesa, predvsem v smeri racionalnega izkoriščanja.

Vsi navedeni viri naj bi predstavljali v naslednjih letih trajno preskrbo s surovinami, kar nam bo omogočilo izpeljati načrtani proizvodni program.

Proizvodni program z možnostjo plasiranja

Že uvodoma je nakazano, da Jelovica v svojem proizvodnem programu tudi v naslednjem srednjeročnem obdobju ne bo bistveno odstopala. V skupini stavbnega pohištva se bo še vnaprej obstoječih TOZD oz. obratov proizvajal celotni izbor stavbnega pohištva, kot so okna, vrata in senčila, z najvišjo in dokončno stopnjo finalizacije, kar je v preteklih letih že trg sprejel. Seveda pri tem bo na celotnem izboru stavbnega pohištva nenehno prisotna težnja po izboljšavah tako v funkcionalnosti, kvaliteti in estetiki. V proizvodni program pa se bodo vnašali vsi svetovni dosežki in novitete, kar bo tudi garant večjega vključevanja v izvoz, predvsem na konvertibilno področje. Seveda je pri samem proizvodnem programu potrebno poudariti, da kljub temu, da obstajajo prostorske, tehnološke, organizacijske in kadrovske možnosti proizvodnje načrtanega programa v naslednjih letih, je vendar potrebno pričeti s pospešeno modernizacijo tehnologije, ker je obstoječa iztrošena in ne gre več v korak s svetovnimi dosežki na tem področju. Iz vidika trga je plasma celotnega izbora stavbnega pohištva zasiguran predvsem preko lastne trgovske mreže, ki je že danes močno razvita, saj gre preko 90 % vse prodaje preko nje, v bodoče pa se bo ta mreža še razširila, tako da bo možnost plasiranja tudi za večji obseg proizvodnje.

Na področju proizvodnje montažnih objektov bomo v naslednjih letih šli po poti, ki jo že danes delno izvajamo, za kar smatramo, da nam prinaša večje ekonomske učinke, sami pa imamo za tak način izgradnje montažnega objekta zasigurate tehnološke, organizacijske in kadrovske možnosti. V naslednjih letih naj bi se objekte proizvajalo tako, da bi finalizacijo v celoti prepuščali kooperantom, sami pa bi izvajali predvsem grobo montažo. Seveda, nenehno pa bo prisotna težnja, da se približujemo že dokaj načrtani tezi, da bi večji del montaže oziroma finalizacije izvedli že v sami proizvodnji, s čemer bi se bistveno zmanjšal delež neposrednega dela na terenu, ki je dražji v strukturi celotne izgradnje. To bo uresničeno predvsem z izgradnjo linije za proizvodnjo velikostenskih elementov, ki je že predvidena v investicijskem programu. V sklopu montažnih objektov bi se v bodoče proizvajalo stanovanjske, večnamenske in weekend objekte ter gradbiščne provizorije sicer z manjšo zahtevnostjo, predvsem iz vidika izolacije. Po posebnih zahtevah pa bi se proizvajalo objekte za izvoz, ki se prav tako že domesim na tem področju že obstaja precej praktičnih izkušenj.

S povečano kapaciteto v naslednjih letih bodo nenehno prisotne tržne možnosti, ki sicer obstajajo, vendar bo potrebno v naslednjih letih prav na tem področju predvideti drugačne prijeme, predvsem na področju projektiranja in prodaje. Plasiranje tovrstnih izdelkov naj bi šlo v naslednjih letih predvsem v izgradnjo v strnjjenih naseljih in manj v individualno izgradnjo, predvsem zaradi večje učinkovitosti celotne proizvodnje in izgradnje na terenu. Precejšen del prodaje v naslednjih letih, predvsem gradbiščnih provizorijev in večnamenskih objektov, naj bi se izvajal preko lastne trgovske mreže na celotnem jugoslovanskem področju.

Že na začetku je omenjeno, da bo Jelovica v naslednjih letih vso prometno funkcijo izvajala preko dveh TOZD (Trgovina in Maloprodaja), pri čemer naj bi bil dan poseben pouda-

rek razvoju lastne trgovske mreže. Poleg programov TOZD Jelovice naj bi se v prodajni asortiman vključevalo velik del dopolnilnih programov in ostalih gradbenih materialov, tako da bi bil prodajni asortiman popoln in kompleten do V. faze izgradnje objekta. Del prodaje iz lastne trgovske mreže pa bi bil plasiran z montažo gradbeni operativi. Na ta način se predvideva da bi bilo zagotovljeno plasiranje na trgu celotnega proizvedenega in dokupljenega programa v naslednjih letih.

Kadri

Kadri, kot osnovna prvina poslovnega procesa, jim tudi v naslednjih letih moramo dati prioriteto mesto. Začrtani proizvodni program bo možno izpeljati skozi sledeče:

1. Velik del znanja in sposobnosti obstoječega kadra izvira iz preteklih let, saj je tradicija lesne predelave v Škofji Loki poznana že od davno.

2. Del kadra bo potrebno na novo pridobiti oziroma obstoječega strokovno usposobiti in specializirati za industrijsko serijsko proizvodnjo, tako kot jo načrtuje srednjeročni plan.

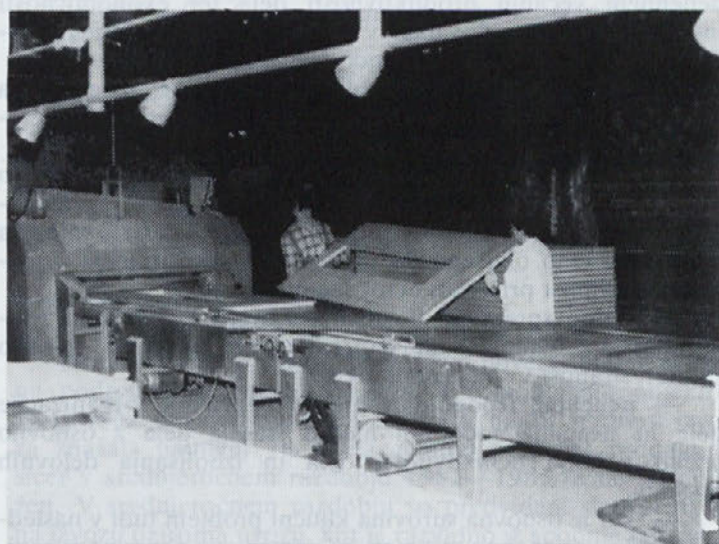
Neugodna kadrovska struktura delavcev ter spreminjanje tehnoloških postopkov vedno bolj zahteva ozko usmerjene in specializirane delavce za posamezna dela in skupino del in nalog. Zato se do posameznih TOZD Jelovice postavljajo vedno večje zahteve do vključevanja ustreznih kadrov. Letno bo zadostovala stopnja rasti 1 %, pri čemer bi pridobivali potrebno število in izboljševali kadrovska strukturo zlasti na sledeči način:

— letno naj bi Jelovica vključevala 50—60 učencev, ki bodo po zaključku izobraževanja tudi pri njej nadaljevali z delom. Pridobivanje bo zagotovljeno predvsem skozi usmerjeno izobraževanje,

— intenzivno pa naj bi se pristopilo k internemu izobraževanju delavcev, ki so že zaposleni, predvsem zaradi izboljšanja kadrovske strukture, ki jo bodo zahtevali bodoči proizvodni programi,

— ves potreben strokovni kader, ki že danes ni maloštevilen, pa se bo tudi v naslednjih letih zaposlovalo predvsem glede na potrebe, za kar obstajajo možnosti preko štipendiranja in drugih virov.

Smatra se, da je z obstoječim in predvidenim kadrovskim potencialom v naslednjih letih dana možnost izpeljave načrtanega proizvodnega programa.



Tudi vrata še ostajajo v proizvodnji

Osnovne smernice bodočega razvoja

Da nam bo jasnejša perspektiva, bo v nadaljnjem gradivu prikazanih le nekaj osnovnih smernic, ki so vodilo našega bodočega razvoja.

(Nadaljevanje na 4. strani)

Honorarji sodelavcem

To kar teži mnoga tovarniška glasila teži tudi glasilo Jelovice. Premalo vas delavcev sodeluje pri oblikovanju njegove vsebine. Nekaj časa je bilo še nekaj sodelavcev, ki so občasno pošiljali svoje prispevke, in smo jih tudi povečini vse objavili. Sedaj pa je teh rednih sodelavcev malo. Škoda, saj tako ne moremo vedeti, o čem želite brati in o čem bi bili radi posebej obveščeni.

V uredništvu smo se zato odločili, da bomo vsem, ki boste pisali dodeljevali tudi honorarje. Ne bodo sicer

honorarji z nekimi visokimi številkami, temveč naj bi bil denar bolj spodbuda, da boste kdaj pa kdaj le vzeli svinčnik v roke in nam kaj napisali. Če že ne bo za drugega pa bo vsaj za boljšo kavo.

Svoje prispevke, če jih boste napisali lahko pošljete tudi neposredno odgovornemu uredniku Pavlinu, ki je vodja splošne službe v Jelovici. Na pravi naslov pa bodo tudi prišli, če boste na kuverto enostavno napisali — glasilo Jelovice. Pričakujemo vaše članke.

Kdaj manj lesa za izdelke?



Jurij Šeme, vodja razvojnega oddelka

Les, les in še enkrat les. Taka bi bila na kratko ocena srednjeročnega programa, ko je go-

vor o surovini za proizvodnjo. Seveda če izvzamemo kovino, ki jo potrebujeta okno ali vrata da sploh delujeta. Kdaj se bo delež lesa le zmanjšal pri izdelkih Jelovice? To je bilo eno izmed osnovnih vprašanj, ki smo jih postavili Juriju Šemetu. Predvsem nas je spodbudilo dejstvo, da ima Jelovica iz leta v leto veliko težav z dobavo lesa in da tudi prihodnost zagotovo ne bo drugačna.

Pogovor z njim bi lahko strnili v naslednjih nekaj ugotovitvah:

V Jelovici sta na področju stavbnega pohištva do sedemdesetih let ali nekoliko čez, tehnološki napredek in ožja raz-

Začrtan razvoj do leta 1985

(Nadaljevanje s 3. strani)

Osnovni koncept bodočega razvoja

Osnovni koncept bodočega proizvodnega programa bazira na specializaciji ter prehodu na visoko serijsko industrijsko proizvodnjo. Proizvodni program bi bil grajen na sledečem:

- primarna predelava lesa
- proizvodnja stavbnega pohištva
- lesno stavbarstvo (montažni objekti, predelne stene, obloge, itd.)
- trgovina — razvoj marketing koncepta prodaje v lastni trgovski mreži s širjenjem prodajnega asortimana v cilju kompletacije ponudbe.

Tehnološki napredek in razvojna dejavnost

Naša osnovna težnja je v nadaljnji specializaciji TOZD, v tržni usmerjenosti industrijske proizvodnje, v izpopolnitvi tehnologije in razvoja sodobnih industrijskih izdelkov, ob nenehnem večanju produktivnosti dela ter ekonomičnosti in rentabilnosti poslovanja, v kar naj bodo usmerjeni vsestranski naporji. Pri tem naj bodo težnje sledeče:

— proizvajati sodobno oblikovane izdelke, izdelane na industrijski način, ki bodo prednjačili v kvaliteti in funkcionalnosti,

— vztrajati pri stalnem izpopolnjevanju tehnologije in organizacije dela na najvišjem možnem nivoju ter v tehnološkem smislu organizirati proizvodnjo do take stopnje, da bo fizično delo olajšano do maksimalne možne meje in delovno storilnost približati evropskemu nivoju,

— stalno spremljati dogajanja v svetu s posebnim poudarkom na tehnološkem napredku ter ustvarjati splošno zainteresiranost v smeri napredka,

— nenehno izpopolnjevanje in razvijanje organizacije dela in uvajanje sodobnih metod študija dela z osnovno težnjo večanja učinkovitosti dela in izboljšanja delovnih pogojev,

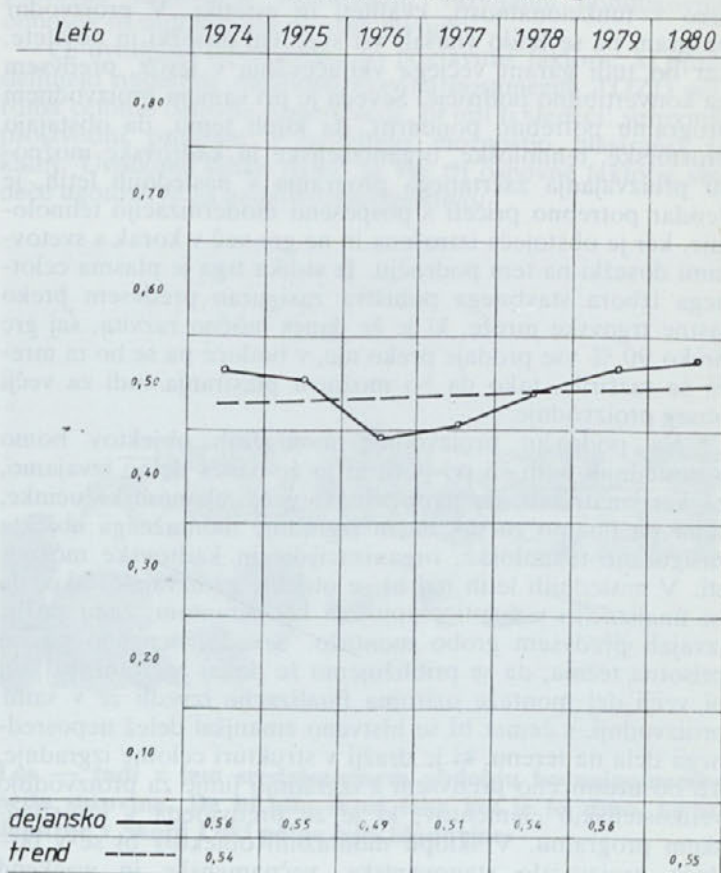
— ker je osnovna surovina ključni problem tudi v naslednjih letih, je nenehno stremeti za zamenjavo osnovne surovine, to je lesa, z drugimi ustreznimi materiali, ki ne bodo zmanjševali kvalitete in funkcionalnosti izdelka, skratka vse novitete na tem področju naj bodo nenehno prisotne v razvojnih programih.

Stopnja rasti proizvodnje v razdobju 1981—1985

Rast proizvodnje v naslednjih letih bo bazirala na sledečih osnovah:

4 JELOVICA

TEHNIČNA PRODUKTIVNOST dela



1. Na večanju produktivnosti dela z letno stopnjo povprečno 3 %.

2. Rast zaposlenosti z letno stopnjo 1 %.

Rast proizvodnje bo različna na posameznih izdelkih, kot bo razvidno iz tabele iz poglavja proizvodnega programa. Povprečno pa bo rast sledeča (baza je leto 1980):

1980	1981	1982	1983	1984	1985
1,00	1,04	1,08	1,14	1,19	1,26

Produktivnost dela

Rast produktivnosti dela v naslednjih letih naj bi bazirala zlasti na sledečem:

vojna dejavnost dokaj vsklajeno delovala, zato so bili tudi rezultati očitni. Zadnja leta pa tehnološki razvoj močno nazaduje za konstrukcijskim; iztrošena in delno zastarela strojna oprema povzroča več škarta, manjšo točnost izdelave, predolge izdelavne čase, poklicno obolenost delavcev. Zato je med osnovnimi bodočimi nalogami nujna izpopolnitev in posodobitev tehnologije z nabavo ali izdelavo ustreznih strojev, naprav in orodja.

Na področju montažnih objektov je situacija drugačna. V sedemdesetih letih je bil intenziven konstrukcijski razvoj, zadnja leta pa je več poudarka na tehnološkem razvoju, medtem ko prvi stagnira. V naslednjih letih moramo omogočiti para-

lni rast konstrukcijskemu in tehnološkemu napredku.

V naslednjem srednjeročnem obdobju bo razvojna dejavnost Jelovice sledila gospodarskim tokovom pri nas in v svetu, poudarek bo na nadaljnjem proučevanju realnih možnosti in nadomeščanja lesne surovine z nekimi drugimi materiali ter na izolativni funkciji naših proizvodov ob upoštevanju zdravstvenih zahtev (zdrava klima v prostorih, možnosti kontroliranega prezračevanja, ugodno počutje ob zunanjem mrazu ali vročini in v hrupnem okolju, zaščita pred vlago in strupenimi mediji). Ta razvoj bo usklajen z zahtevami tržišča, tako domačega kot tujega, ustrezno pa mu bo prilagojen tehnološki napredek z nabavo obdelovalnih strojev in transportnih na-

prav ter naprav za preizkušanje in zagotavljanje kvalitete. Tako bo po letu 1983 modernizirana tehnologija oken in delno obnovljena tehnologija vrat, ob koncu srednjeročnega obdobja pa bo izvršen tudi prehod na velikostenski sistem elementov za montažne objekte, z vsemi ustreznimi transportnimi napravami. Vzporedno bo treba v mejah možnosti dopoljevati in obnavljati strojno opremo pri proizvodnji senčil, kar pa bi bilo v novih prostorih lažje izvedljivo, v obstoječih pa zaradi prostorske stiske ne more biti dovolj učinkovito.

Novi proizvodni programi bodo nujni

Ob uresničevanju modernizacije tehnologije bodo dani tudi boljši pogoji za uvedbo no-

vih proizvodnih programov. V prvi vrsti naj bi bile to nove konstrukcije izdelkov, ki so že v proizvodnem programu (okna, vrata, polkna, rolo omarice, montažni objekti), obenem pa bomo ob danih pogojih skušali uvajati tudi proizvode, za katere je ali bo na tržišču veliko zanimanje, a jih še ni v naših programih. Osnova vseh bodočih programov bo v čim racionalnejšem izkoriščanju osnovne surovine — lesa ter v hkratnem uvajanju nadomestnih nelesnih materialov v maksimalni možni meri (vsekakor morajo biti domači, ne iz uvoza). Nesmiselno pa bi bilo pričakovati kakršnokoli opustitev lesne predelave, saj iz nje Jelovica že od nekdaj izhaja in ima temu

(Nadaljevanje na 6. strani)

1. Na tehnološkem napredku, kjer je mišljeno predvsem posodabljanje tehnologije, uvajanje novih tehnoloških postopkov, izboljšanje obstoječe organizacije dela itd.

2. V prvih letih srednjeročnega obdobja pa naj bi se večala produktivnost predvsem v boljši izrabi delovnega časa in večje intenzivnosti. Rast produktivnosti dela v naslednjih letih bo sledeča:

1980	1981	1982	1983	1984	1985
100	103	103	104	104	105

Navedeni trend porasta produktivnosti je realen za vse proizvode, razen proizvodnje furniranih vratnih kril in podbojev zaradi iztrošenosti tehnologije, ki je nekoliko nižji (od 2 do 3 %).



Avtor tega zapisa Franc Zihelr ki je v glavnem tudi v celoti sestavljal s svojimi sodelavci seveda osnove srednjeročnega plana

Preskrba s surovinami in repromateriali

Osnovna surovina, na kateri je grejen celotni bodoči proizvodni program, je tudi v naslednjih letih les. Ker je navedena surovina že v tem srednjeročnem obdobju deficitarna za našo delovno organizacijo, se v naslednjem srednjeročnem obdobju zadaja kot **osnovno, glavno in prioritarno nalogo iskanje trajnih virov oskrbe s surovinami.**

Prodaja — nadaljnji koncept, vrste in prodajni kanali

Osnovna težnja je v razvoju marketing koncepta prodaje v lastni trgovski mreži z intenzivnim širjenjem prodajnega

asortimana v cilju kompletacije ponudbe. Da bo dosežen cilj, si zadajamo sledeče smernice:

1. Obe prometni TOZD (Trgovina in Maloprodaja) sta po sporazumu dolžni podati celotni asortiman, proizveden na proizvodnih TOZD.

2. V strukturi celotne prodaje naj bo delež dopolnilnega programa (članic SOZD ter ostalih poslovnih partnerjev na področju SFRJ) najmanj 25 % na vrednost osnovnega programa stavbnega pohištva.

3. V strukturi celotne prodaje naj bo delež gradbenega materiala (keramične ploščice, opaži itd.) najmanj 15 % za celotno vrednost osnovnega programa stavbnega pohištva.

4. 6 % celotne vrednosti stavbnega pohištva naj bo plasiranega gradbeni operativi z montažo iz centrale in poslovalnic.

5. Prodaja montažnih objektov naj bo usmerjena predvsem v strnjena naselja in le manjši delež naj predstavlja individualno gradnjo.

6. Posebno mesto v celotnem programu izgradnje in prodaje montažnih objektov postavlja vključitev kooperacij, tako na področju proizvodnje in montaže. Proizvodne kooperacije naj bi se predvsem odvijale v okviru SOZD GLG, v prvi vrsti z Gradisom, kakor tudi ostalimi članicami ter na širšem jugoslovanskem trgu.

Pri plasiranju naj se koristi sledeče prodajne kanale:

- največji delež bo usmerjen preko lastne trgovske mreže (preko 8 %),
- določen del prodaje bo usmerjen v izvoz, kar bo posebej nakazano,
- določen del prodaje bo usmerjen gradbeni operativi,
- določen del po tuji trgovski mreži.

Uvoz in izvoz

Nenehno naj bo prisotna težnja za povečanje izvoza tako na področju stavbnega pohištva, kot montažnih objektov. Dolgoročni cilj delovne organizacije je, naj bi vrednost izvoza znašala najmanj 10 % na celotno vrednost prodaje, ki sicer v srednjeročnem razdobju 1981—1985 še ne bo dosežen. V srednjeročnem razdobju so predvideni sledeči trendi na izvozu oziroma uvozu, kot je razvidno iz spodnje tabele:

Zap. št.	Vrsta kazalca	Plan po letih			
		1980 (ocena)	1981	1983	1985
1.	Delež izvoza v celot. prod.	4,9	5,4	6,4	6,8
2.	Delež uvoza v celot. prod.	3,4	3,4	4,4	4,9
3.	Rast izvoza po letih	100	162	212	248
4.	Rast uvoza po letih	100	145	212	258
5.	Pokrit. uvoza z izvozom	1,43	1,60	1,44	1,38

(Nadaljevanje na 6. strani)

(Nadaljevanje s 5. strani)

ustrezen kader. Lahko celo trdimo, da smo na tem področju, zlasti pri proizvodnji stavbnega pohištva, na visokem kvalitetskem nivoju, zato naj bi tudi v bodoče v našem proizvodnem programu prednjačila kvaliteta pred asortimanom in količinami. Ker pa so za naslednje srednjeročno obdobje še nadalje zelo realni izgledi za zaostravanje energetske krize, bomo pri razvoju novih proizvodov močno upoštevali vsestransko zmanjševanje toplotnih izgub (izolacijska okna, senčila, vhodna vrata, montažni objekti).

Pri tem lahko navedemo nekaj teh izdelkov, katere smo do neke mere že razvili, vendar

bodo še potrebni konstrukcijskih dodelav:

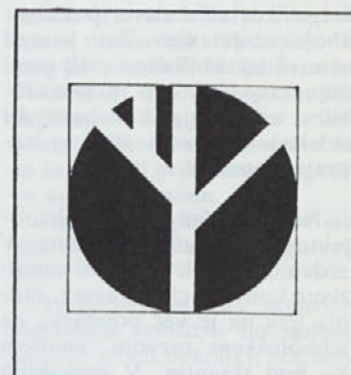
- masivna vhodna vrata s toplotnoizolacijskimi stranskimi elementi,
- zasteklena vhodna vrata z izolacijskimi stekli,
- toplotno izolacijska vhodna vrata z novimi, nelesnimi oblogami (strukturirana pločevina ali plastika)
- stilna notranja vrata,
- furnirani in folizirani podboji,
- smučno odklopna ali smučno-dvižna balkonska vrata oz. stene s tremi stekli,
- fiksna okna s trostekleno termopanko,
- enojna okna z novim načinom tesnenja na krilu ali z dvojnimi tesnenjem (zvočno izolacijska okna), zasteklena

z dvojnimi ali trojnimi izolacijskim steklom,

- izolacijske rolo omarice,
- vezana okna s tremi stekli,
- mini rolete z omarico za montažne hiše.

V okviru možnosti, točneje glede na preskrbljenost tržišča s kvalitetnimi lesnimi tvorivi, kovinami ter domačo plastiko, bomo razvijali okna in vrata iz iverk, vlaknenk ali v kombinaciji les — lesna tvoriva, les — kovina, les — plastika. Paralelno bomo razvijali in uvajali sestavne dela stavbnega pohištva in montažnih hiš iz plastike in iz kovine. Pri montažnih objektih bodo nujne konstrukcijske spremembe pri podnu, zunanjih elementih, predelnih stenah, ostrešju oz. kritini in še kje.

Razvojno dejavnost pa bomo delno usmerili tudi v popolnoma nove izdelke, izven lesne stroke, a povezane z montažnimi zgradbami ali pridobivanjem energije (sončni kolektorji in sončne celice).



Začrtan razvoj do leta 1985

(Nadaljevanje s 5. strani)

Investicijska vlaganja v prihodnosti

	1981	1982	1983	1984	1985	81—85
1. Delež investicij v družbenem	29,61	37,08	54,11	18,12	23,30	31,95

Prioritetni vrstni red investiranja v naslednjih letih bo sledeč:

1. Sovlaganje v razvoj lastne ali skupne proizvodnje žaganega lesa na podlagi združevanja sredstev in dela izven regije v SRS in v drugih republikah, ker bi nam v naslednjih letih omogočali pridobitev trajnih virov oskrbe s surovino.
2. Investiranje v modernizacijo tehnologije.
3. Investiranje v nadaljnji razvoj lastne trgovske mreže.
4. Adaptacije in novogradnje upravno poslovnih prostorov.

Družbeni proizvod, dohodek, osebni dohodki, splošna in skupna poraba — razporejanje dohodka

Ustvarjanje dohodka je osnovni cilj in motiv poslovanja TOZD in DO. Zato je naloga celotnega kolektiva povečati celotni prihodek in relativno zniževati materialne stroške in amortizacijo. Dohodek se bo razporejal na obveznosti, osebne dohodke in dohodke. V okviru takega razporejanja dohodka je pomembno oblikovati politiko razporejanja ustvarjenega dohodka na skupno in splošno porabo, osebne dohodke, za razširitev materialne osnove dela in rezerve.

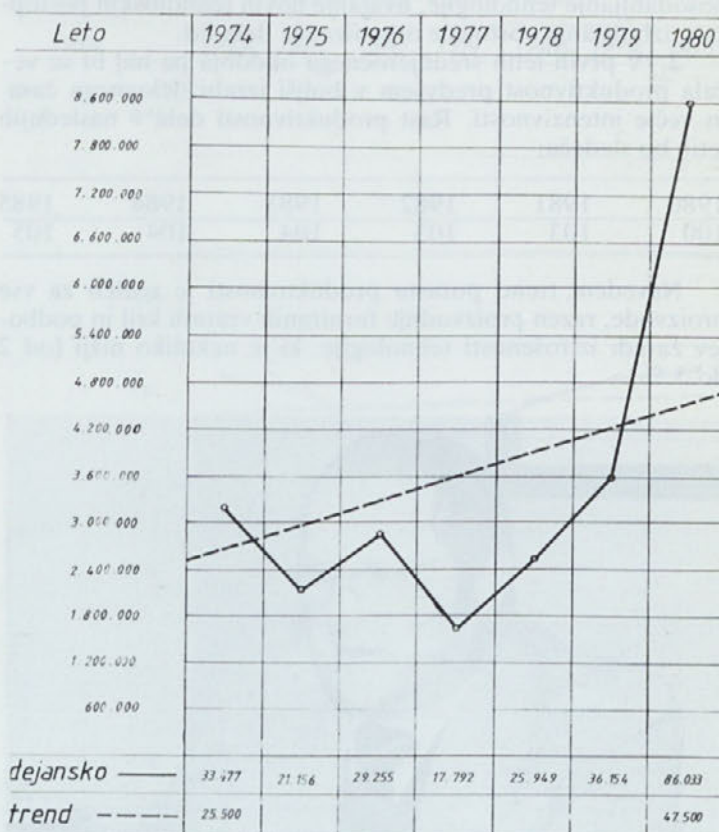
Pri razporejanju dohodka se bo upoštevalo samoupravni sporazum o skupnih osnovah in merilih za razporejanje dohodka in osebnih dohodkov.

Letne stopnje rasti glavnih sestavin dohodka se bodo v razdobju 1981—1985 predvidoma gibale v sledečih vrednostih:

Zap. št.	Vrsta kazalca	Leto			
		1980 (baza)	1981	1983	1985
1.	Celotni prihodek	100	178	195	214
2.	Družbeni proizvod	100	120	140	163
3.	Dohodek	100	119	138	159
4.	Čisti dohodek	100	118	133	150
5.	Sred. za oseb. dohodke	100	103	107	111
6.	Sred. za skupno porabo	100	114	134	158
7.	Delež material. stroškov v celotnem prihodu	81,8	87,6	86,7	85,9
8.	Delež akumulacije v celotnem prihodu	4,4	3,6	4,0	4,5

Opomba: v sredstvih za skupno porabo so zajeta tudi sredstva za stanovanjsko gradnjo

AKUMULACIJA



Proizvodni program

Jelovica bo v naslednjih letih gradila svoj program za primarni proizvodnji, proizvodnji stavbnega pohištva in lesnega stavbarstva.

Tudi v naslednjih letih bo proizvodni program slonel na bazi žaganega lesa, s tem da bo nenehno prisotna težnja nadomestitve določenih delov proizvoda z drugimi materiali, kot so kovina, plastika, oziroma drugi materiali, ki jih bo v tem času prinesel razvoj. Bistvenih sprememb pri prestrukturiranju proizvodnje v tem srednjeročnem obdobju iz objektivnih razlogov ne bo mogoče realizirati, namreč je potrebno upoštevati, da so proizvodne zmogljivosti, kadri, objekti in oprema prilagojeni za proizvodnjo izdelkov iz žaganega lesa smreke — jelke.

KOLENDAR IZPLAČIL

Vsi delavski sveti temeljnih organizacij so januarja obravnavali in sprejeli koledar izplačil osebnih dohodkov v tem letu. Za tiste, ki bolj težko čakate na »kuverto« objavljamo datume izplačil po posameznih mesecih: 16. februar, 16. marec, 14. april, 14. maj, 15. junij, 14. julij, 14. avgust, 14. september, 14. oktober, 16. november in 14. december.

Naš intervju



Iz Poljanske doline se vozi na delo v Škofjo Loko vsako jutro izredno veliko delavcev. Le redki pa so, ki se vozijo iz Škofje Loke v dolino. Nekaj pa jih je in med njimi je tudi **Franc Košir**, zaposlen v temeljni organizaciji Jelobor v Gorenji vasi. Tam je planer proizvodnje in normirec. Izbrali smo ga za tokratnega sogovornika predvsem zato, ker dobro pozna načrtovanje, v tej številki glasila Jelovica pa je večina tekstov posvečena prav srednjeročnemu načrtu razvoja. Seveda pa nas je zanimalo tudi to, kako to, da se vozi na delo v Gorenjo vas, ko pa je iz Podlubnika, kjer stanuje, precej bliže na Trato.

»Predvsem moram povedati, da dosti več časa ne porabim. Le dalj je. V dolino tudi ni polna cesta vozil kot je proti Trati in tako mi vožnja hitro mine. Kako pa sem prišel do dela v Gorenji vasi pa je druga zgodba. Predvsem naj povem, da sem še prej preden je bila v Gorenji vasi ustanovljena temeljna organizacija dvakrat ali trikrat na teden hodil v Gorenjo vas. Ko pa je postal ta obrat TOZD sem tu ostal na stalnem delovnem mestu. Tako se torej že skoraj tri leta vozim vsak dan v Gorenjo vas.«

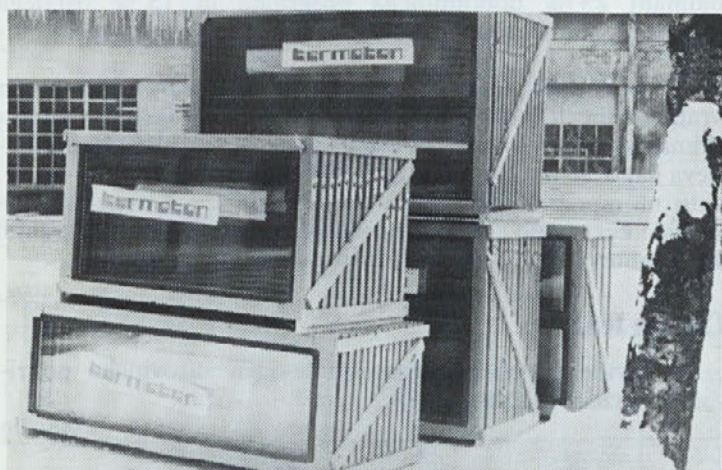
— Pa vseeno verjetno ni samo veselje do dela kakršnega delate bilo odločilno, da ste ostali v Gorenji vasi?

»Prav imate. Poleg dela me namreč dolina vsak dan znova pritegne in takrat ko sem delal svojo hišo, ki jo imam v Podlubniku, bi verjetno gradil v Gorenji vasi, če bi bila možnost. Te ni bilo, pa sem pač ostal Ločan, to kar tudi

(Nadaljevanje na 8. strani)

Proizvodni program po posameznih proizvodih je sledeč:

Zap. št.	Vrsta proizvoda	Enota mere	Ocena 1980	Program 1981	1981—1985 1985	Ind. 80=100
1.	Žagan les-lastni narez	m ³	20.162	20.202	22.260	110
2.	Okna vezana	kom	85.000	88.450	107.600	127
3.	Okna termoton	kom	81.000	84.260	102.600	127
4.	Vratna krila	kom	71.000	73.150	79.300	112
5.	Vratni podboji	kom	68.000	70.750	78.900	116
6.	Polkna za okna	kom	30.000	31.500	37.850	126
7.	Omarice za rolete	kom	53.000	55.150	67.150	127
8.	Vhodna vrata	kom	7.000	7.280	8.860	127
9.	Garažna vrata	kom	2.500	2.600	3.160	126
10.	Stanov. mont. objekti	m ²	56.000	58.250	70.900	127
11.	Lesene obloge	m ³	2.500	2.600	3.160	126



V izvoz bo moralo čim več izdelkov. Seveda pa bo važna kakovost. Njej bo treba posvetiti vso pozornost

Kot bo razvidno iz nadaljnjih tabel, večanje obsega proizvodnje bazira v naslednjem srednjeročnem obdobju predvsem na večanju produktivnosti dela in 1 % povečani zaposlenosti. Da na kratko opredelimo glavne značilnosti proizvodnega programa v naslednjih letih.

Primarna proizvodnja naj bi se v bodoče razvijala v Preddvoru, kjer bi zajemala žagalnico, sušilnice in krojilnico (prirezovalnico), tako, da bo za potrebe nadaljnje finalne obdelave dostava sledila že v obliki lesnih moralov. To bo ena prirezovalnica, druga pa naj bi bila usposobljena na TOZD Pro-

izvodnja oken in vrat, ki bi pripravljala elemente predvsem za lastne potrebe iz kupljenega žaganega lesa, tretja z manjšo kapaciteto pa na montažnih objektih. Kapacitete vseh vrst prirezovalnic bi zadoščale za predvideno proizvodnjo po srednjeročnem planu.

Z izgradnjo žagalnice v Preddvoru se ukine žagalnico na Starem dvoru. Hlodovino, ki se je razžagovala na žagalnici v Starem dvoru, pa se preusmeri v celoti na žagalnico v Preddvoru.

Kot osnovni proizvod v skupini stavbnega pohištva so okna, ki se bodo v naslednjih letih proizvajala na dveh mestih, in to Stari dvor ter Gorenja vas in Sovodenj. Po sedanjih predvidevanjih se bodo proizvajala vezana okna, enojna okna in okna s trojno zasteklitvijo, seveda, kar pa bo odvisno od trga. Za enojna in vezana okna je proizvodnja že utečena, dočim pa se bo s proizvodnjo oken s trojno zasteklitvijo pričelo v letu 1980. Od prvotnega koncepta, se predvidene količine oken precej zmanjšujejo pred vsem zaradi surovinskega pokrivanja. Kasneje bo razvidno, da se prav na področju oken v naslednjem srednjeročnem obdobju predvideva največjo investicijo na Starem dvoru, v Gorenji vasi pa naj bi bila manjša investicija na proizvodnji oken aktivirana že v letu 1981.

Na področju proizvodnje vrat nastopajo bistvene spremembe od prvotnega koncepta, ki je predvideval glede na delitveni program SOZD »GLG«, da se v srednjeročnem obdobju 1981—1985 preneha s tovrstno proizvodnjo. Vendar bo Jelovica še vnaprej proizvajala vrata sicer v manjšem obsegu zaradi iztrošenosti tehnologije.

V sklopu TOZD Primarna proizvodnja bo tudi proizvodnja vseh vrst senčil, kovinskih mrež in podbojev za notranja vrata, s tem, da naj bi se v kasnejšem obdobju preselilo iz obstoječih prostorov v Kranju celotno proizvodnjo senčil v Preddvor, kar pa bo seveda zahtevalo novogradnjo proizvodnih prostorov.

Prvotni koncept tisoč komadov stanovanjskih objektov se je delno zmanjšalo, kar predstavlja realnejšo vrednost glede na surovinsko pokrivanje. Prvotni koncept izgradnje objektov ostaja s tem, da finalizacijo realiziramo predvsem s kooperanti in je ne izvajamo sami. Problem proizvodnje montažnih objektov predstavlja enega od najbolj perečih problemov s področja projektiranja proizvodnje, prodaje, zlasti pa montaže, in končno finalizacije. Objekti, zlasti stanovanjski iz obstoječega proizvodnega programa, so za pretež-

(Nadaljevanje na 8. strani)

(Nadaljevanje s 7. strani)

sem od rojstva. Vendar, če bo kdaj možnost in če bi imel denar, potem bom poskusil v bližini Gorenje vasi postaviti vikend. Tak, da bi lahko na stara leta za stalno živel na Poljanskem.«

— V tej številki glasila je precej govora o srednjeročnem programu razvoja Jelovice. Kako ste bili seznanjeni z osnutki in seveda tudi potem s končnim besedilom, ki ste ga delavci sprejeli pred novim letom na referendumu?

»Za sebe in tudi za precej delavcev, ki se seveda zanimajo za razvoj Jelovice, moram reči, da smo bili kar dobro seznanjeni. Samoupravne delovne skupine dobro delajo in o večini stvari smo temeljito razpravljali. Tako lahko rečem, ker sem v Jelovici že kar 23 let, da smo ta srednjeročni načrt resnično potrdili delavci in smo tako dobro vedeli za kaj gre.«

— In kakšen se vam zdi srednjeročni načrt?

»Realen. Narejen je res s premislekom. Uresničiti ga bo mogoče, vendar v primeru, če se bo uresničilo tudi to, kar je načrtovanega med naložbami. To so predvsem obnova strojnega parka, kjer je še veliko rezerv in pa seveda, če bomo imeli dovolj lesa za delo.«

— Običajno temeljne organizacije vidijo vsaka svoje interese. Kako je bilo tokrat?

»Mislim, da je prevladalo trezno mišljenje. Tako vsi vemo, da ne bo mogoč razvoj, če se ne bo uredilo področje primarne predelave v Preddvoru, tudi v Gorenji vasi je nujna izgradnja nove strojne dvorane, pa tudi v Škofji Loki je nujno potrebno razrešiti probleme okrog primerne predelave.«

— Kakšne pa so v načrtu zahteve do vašega tozda to je Jelobora?

»Precej visoke so sicer, vendar mislim, da jih bomo lahko izpolnili. Veste delavci v Gorenji vasi so povsem dru-

gačni od tistih v Škofji Loki. Nekako bolj znajo ceniti delo. Vsi so namreč navajeni, da delajo popoldne tudi doma in enostavno povedano kar v navadi jim je da so pridni. Zatorej se ne bojim, da ne bi izpolnili zahtev do plana. Edini problem ki utegne nastopiti je izvoz. Precej velik nam je postavljen, pa to ni težava, le v tem je, da so zahteve po kakovosti precej večje, potem pa delo ne teče tako hitro. Pa tudi to bomo uresničili, le da bo zamenjanih tistih nekaj strojev ki so slabi oziroma, če bo strojni park izpopolnjen.«

— V Gorenji vasi je le del temeljne organizacije. Drugi del je Sovodnj. Od obojih pa je odvisen končni rezultat. Kako bi vi ocenili sodelovanje znotraj teh dveh obratov?

»Kot izredno dobro. Tudi na Sovodnju so delavci pridni. Predvsem pa je sedaj izredno dobro deljeno delo. Prej smo namreč dobivali iz Sovodnja pol izdelke, sedaj pa nekaj delajo oni nekaj pa mi. Tako ni treba stalno spreminjati programov na strojih in seveda je končno število izdelkov zato veliko večje. Letni plan smo namreč povečali kar za 10 odstotkov.«

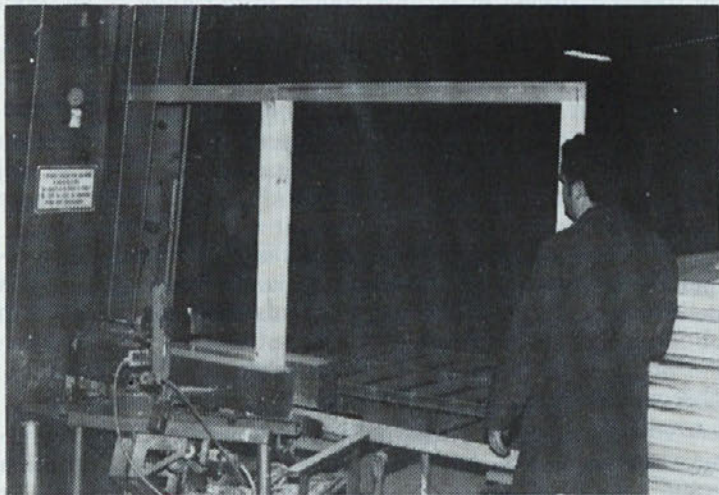
Čeprav sem preden sem se odločil za intervju o srednjeročnem planu imel občutek, da delavci o njem dosti ne veste, sem moral med razgovorom hočeš nočeš priznati, da se tudi pri delavcih menjajo navade in hotenja. Franc Košir je še veliko pripovedoval namreč o načrtih v temeljni organizaciji, kjer si še kako želijo napredka, kjer se sicer bojijo nekoliko rudnika urana, ki bolje plačuje delavce in jih je že nekaj vzel, pa vendar pravijo, da bo vseeno šlo dobro naprej. Nenazadnje imamo dobre osebne dohodke in tu v Gorenji vasi se delavce še da dobiti. Če bomo le les imeli potem se za letne in srednjeročne plane naše temeljne organizacije ni treba bati, pravi. Lahko mu verjamemo, saj so rezultati, ki jih ta temeljna organizacija nasploh dosega že sami po sebi dovolj zgovorni.

j. čadež

Začrtan razvoj do leta 1985

(Nadaljevanje s 7. strani)

no večino kupcev premalo zanimivi in se le težko odločajo za nakup. Še manj pa so zanimivi za izgradnjo večjih stanovanjskih naselij, kjer gre za organizirano osvojeno stanovanjsko gradnjo.



Okna bodo še naprej najpomembnejši izdelek

Proizvodnja montažnih objektov spada po značaju in namembnosti v dejavnost gradbeništva. Uspešno bo možno organizirati tovrstno proizvodnjo le, da se TOZD bolj in hitreje povezuje z gradbeno operativo ter, da se okrepi predvsem z visoko strokovnimi kadri in gradbinci, ki bodo strokovno usposobljeni in pripravljeni prevzeti izredno težko breme ter odgovornost izvrševati vse naloge s področja montažnih objektov. V primeru, da kadrovske okrepitve ne bo možno realizirati, tudi v prihodnje ni realnih pogojev, da bi ta kolektiv uspešno posloval. Ker je proizvodnja sezonskega značaja, se v navedeno TOZD vključuje tudi dopolnilni program predvsem za obdobje, ko bo manjša proizvodnja objek-

tov in se bo na ta način premikalo konice, do katerih pritožni proizvodnji nujno prihaja.

Prodaja proizvodnega programa bo usmerjena skozi lastno trgovsko mrežo, gradbeno operativo, delno pa tudi preko tuje trgovske mreže. Kot bo kasneje razvidno, pa bo del programa usmerjen skozi izvoz.

Lastna trgovska mreža bi imela v prvi vrsti nalogo prodati celotni proizvodni program izdelan po posameznih TOZD. Poleg tega pa se v naslednjih letih zadaja nalogo, prodati najmanj 25 % dopolnilnega programa in 15 % ostalega gradbenega materiala na celotno vrednost stavbnega pohištva.

V naslednjih letih naj bi se v izvoz plasiralo predvsem vratna krila in montažne objekte. Ker je naš izvoz še vedno prenizek glede na zahteve družbenega plana SRS, ki predvideva naj bi se izvoz v naslednjih letih večal s stopnjo 8—10 %, zato morajo biti stremeljenja za povečan izvoz nenehno prisotna, ker bodo naše investicijske naložbe v naslednjih letih zahtevale precejšen del uvoza investicijske opreme.

Od kje les?

Predvidena poraba žaganega lesa in surovinsko pokrievanje v razdobju 1981—1985

v 000 din

Leto	Enota mere	Plan. kol. žag. l.	Lastni narez	Eksote	Članice SOZD GLG žag. les	Član. SOZD polizd.	Potreb. dokup.
1981	m ³	34.110	20.565	1.641	6.200	3.800	1.904
1982	m ³	35.403	20.977	1.697	6.200	3.800	2.729
1983	m ³	37.091	21.396	1.781	5.700	3.800	4.414
1984	m ³	38.782	21.824	1.871	4.700	4.300	6.087
1985	m ³	40.897	22.260	1.984	4.700	4.300	7.653

Zaposlenost in kadri

Ob problemih, ki jih že nekaj časa poraja vprašanje prevelike dinamike zaposlovanja, zaostrovanja razkorakov med

Nov počitniški dom Jelovice v Puli

Pula je že več let stalno prebivališče večine delavcev Jelovice, ko gredo na letni oddih. V poslovalnici je bil pred leti urejen del prostorov v kuhinjo in nekaj sob, pri okoliških zasebnikih pa je Jelovica najela tudi več sob. Vendar je skupščina občine Pula sprejela sklep o prepovedi uporabe takega zasilnega počitniškega doma, kar z drugo besedo pomeni, da delavci Jelovice letos poleti razen v nekaj prikolic ne bi imeli več kam iti na dopust.

Vodja poslovalnice v Puli Stevo Adžič, ki ga večina pozna kot podjetnega človeka je tudi tokrat rešil počitnikovanje takorekoč v zadnjem hipu. V bližini Pule je namreč našel drug objekt, kjer bo mogoče letovanje. V Peščeni uvali namreč stoji velika zasebna hiša, ki je hkrati tudi restavracija. Ta objekt je bil lastnik pripravljen odprodati. O tej njegovi ponudbi se pred nedanim razpravljali v vseh delavskih svetih temeljnih organizacij in so tudi sklenili, da se ta hiša odkupi. Kakšna pa je o tem nekaj več podrobnosti.

Objekt se sestoji iz pritličja, kjer je restavracija s kuhinjo, sanitarijami in pomožnimi prostori, iz prvega in drugega nadstropja in podstrešja (mansarde), v katerem pa je prav tako možno stanovanjsko bivanje. Pritličje, to je restavracija, kuhinja in sanitarije, so v celoti izdelani in opremljeni, saj restavracija z imenom »Marina« deluje kot restavracija odprtega tipa. Prvo nadstropje je zgrajeno do četrte grdbene faze, drugo nadstropje je zgrajeno v celoti, razen tlakov, vrat in zunanjega balkona, podstrešje (mansarda) je zgrajeno do tretje gradbene faze. Celoten objekt ima zaključene zunanje stene (fasada), razen terase in zunanjih balkonov. Objekt ima površino 530 kv. m in bi po zaključku vseh del omogočal namestitve 50 ležišč, kuhinja in restavracija pa imata kapaciteto najmanj za 100 ljudi. Ker objekt stoji v novem naselju je možno pridobiti vsaj še 50 ležišč po okoliških hišah, s tem pa izkoristili kapaciteto kuhinje in restavracije. V eni iz-

meni bi lahko letovalo najmanj 100 naših delavcev. V neposredni bližini objekta, ki je na 831 kv. m velikem zemljišču je možno dokupiti še zemljišča v izmeri 270 kv. m, 520 kv. m in 1030 kv. m po povprečni ceni cca 500 din.

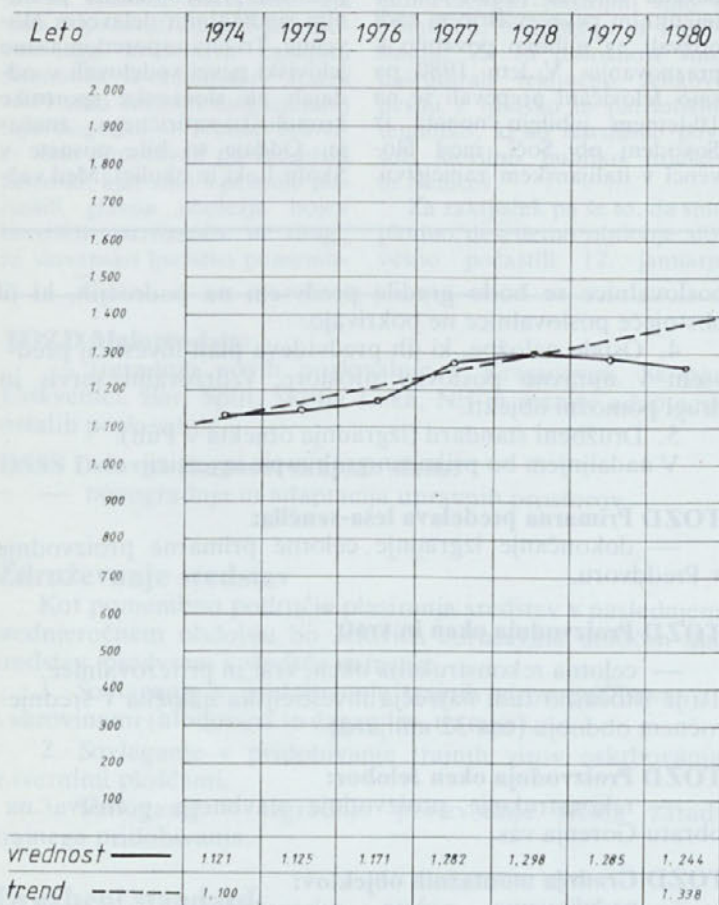
Dogovorjena kupnina za zemljišče in stanovanjsko hišo namenjeno za počitniški dom znaša 7.000.000 din. Plačati je treba tudi 34% davek na promet z nepremičninami. Dogovorjena kupnina za obstoječi inventar je 800.000 din. Plačati je še davek, ki znaša v povprečju 22%. Davek bremeni Jelovico.

(Nadaljevanje na 10. strani)



Nov počitniški dom v Puli bo resnično pomenil veliko pridobitev za Jelovico. Da pa vam vsako leto ne bo potrebno na oddih le v Pulo bo Jelovica še naprej imela tudi počitniške prikolicе. Tle dve, ki ju je sicer pokril sneg, že čakata na sonce in na prevoz k morju.

ZAPOSLENOST



potrebami in možnostmi njihovega pokrivanja ter ne nazadnje ob visokih stroških za zagotavljanje celotnega družbenega standarda pridobljenih delavcev iz drugih področij, se je pričel odvijati proces, ki poraja upanje, da bo prišlo na tem področju do bistvenih sprememb, ki bodo pozitivno

vplivale na celovit družbeni razvoj. Naše smernice za naslednja leta so sledeče:

1. Rast zaposlenosti v naslednjih letih naj se giblje s stopnjo 1 %.
2. Izobrazbena struktura zaposlenih se mora v naslednjih letih bistveno spremeniti in to s prehodom večjega števila delavcev iz sedanjih najožje usmerjenih (nekvalificiranih) v ozko in široko usmerjene delavce ter specializirane industrijske delavce.
3. Bistvene spremembe v kadrovske strukturi bomo dosegli z uveljavitvijo lastnega sistema izobraževanja ter intenzivnejšim vključevanjem delavcev v usmerjeno izobraževanje.
4. Pri pokrivanju potreb bo še vedno potrebno v razdobju 1981—1985 vključiti določeno število kooperantov.
5. V naslednjem srednjeročnem obdobju se predvideva naslednja zaposlenost:

Leto:	1981	1982	1983	1984	1985
zaposlenost 31/12	1.201	1.267	1.280	1.292	1.305
preneh. del. razm.	100	110	120	120	125
sklenitve del. razmer.	133	89	90	92	95
učenci	25	32	35	35	35
štipendisti	8	2	7	6	8
planirana zaposlenost	1.267	1.280	1.292	1.305	1.318

Investicije v razdobju 1981—1985

Ob naložbenih načrtih moramo povedati, da v naslednjem srednjeročnem obdobju 1981—1985 pričakujemo manjše deleže banke, zato je realizacija vseh predvidenih programov odvisna v veliki meri od naše učinkovitosti in poslovnosti in ne nazadnje od našega izvoza, kajti ne smemo pozabiti, da modernizacija tehnologije v veliki meri bazira na uvozu opreme iz razvitih zahodnih držav. Pomembno mesto pa bomo morali dati tudi sovlaganju, ker tudi na ta način je možno hitreje izpeljati maksimalno investicijsko naložbo. Lep tak primer nam lahko služi investicija v Preddvoru, kjer sovlagatelji nastopajo s pomembnim deležem.

(Nadaljevanje na 10. strani)

Po strokovni oceni je potrebno vložiti v dograditev stanovanjske hiše in opremo, da bi objekt služil svojemu namenu še najmanj 3.000.000 din (izdelati prvo nadstropje, delno drugo nadstropje in podstrešje).

Sredstva za nakup bi zbrali iz naslednjih virov:

— prosta sredstva sklada skupne porabe

— sredstva, ki nastopajo kot razlika zmanjšane osnovne regresa za letni dopust v letu 1981 (po priporočilu predsedstva konference OOS naj bi se sredstva za regres za letni dopust v letu 1981 oblikovala v višini 1.500 din na zaposlenega delavca)

— izločena sredstva za nakup počitniškega doma v sklad skupne porabe po zaključnem računu za leto 1980 (za ta sredstva bi sicer zmanjšali izločanje sredstev v poslovni sklad, kamor se izločajo sredstva za investicije, vendar bi od Lokainvest Škofja Loka preko Tehnika dobili kot posojilo 5.000.000 kvalitativnih sredstev za realizacijo investicije v Gorenji vasi)

— sredstva za dograditev objekta in nakup potrebne opreme bi dobili iz sredstev investicijskega vzdrževanja.

Na koncu še sklepi, ki so jih sprejeli delavski sveti temeljnih organizacij:

1. Odobravamo nakup zemljišča in na njem stoječo hišo v Peščeni uvali v Puli, ki stane 7.000.000 dinarjev. Prav tako odobravamo plačilo davka.

2. Odobravamo tudi plačilo inventarja ki je vreden 800.000 dinarjev. Tudi zanj naj se plača davke.

3. Delavski sveti soglašamo, da vsaka temeljna organizacija nosi delež, ki ji gre po številu zaposlenih.

4. Delavski sveti pooblašamo glavnega direktorja Leopolda Ilovarja, da podpiše pogodbo o nakupu zemljišča in hiše, ter tako omogoči delavcem Jelovice letovanje na morju.

5. Prav tako pooblašamo glavnega direktorja, da kupi tudi zemljišča ob tej hiši, tako da bi lahko v prihodnjih letih, če se bodo pokazale potrebe, povečali zmogljivosti počitniškega doma.

Dom torej bo. Resda je vsota, ki jo je treba odšteti velika, pa vendar je to edina pot, da delavci preživljate dober in cenen letni oddih. Komercialni turizem, ki si je povsod pridobil domovinsko pravico namreč ne pozna malo manj debelih denarnic, kakršne ima večina delavcev, temveč le tiste debelejšje. Pravica in potrebe delavcev za stroji pa je tudi koristen letni oddih na morju, kjer si lahko nabere nove moči. Če hočete letovati ceneno je dom edina rešitev. Da pa dopusti ne bodo preveč enolični so tu tudi prikolice, ki se jih lahko postavi vsako leto v drugem kraju. Pa tudi zmogljivosti tega doma so tako velike, da bi lahko čez kakšno leto menjali del kapacitet z drugo delovno organizacijo. Tako bo lasten dom resnično pomenil najširšo možnost oddiha. p. f.

Iz zapisov okteta Jelovica

Življenje in »čas v njem rabelj hudi«, tako je pesnil nekdanj naš poet Prešeren, tečeta neusmiljeno dalje. Več let je že minilo, odkar smo se kronološko mudili pri prebiranju spominov na življenje in delo okteta Jelovica. V približno treh zadnjih letih se je zgodilo dosti stvari, ki utegnejo zbuditi pozornost kolektiva Jelovica, pokrovitelja okteta, pa tudi širše javnosti — pojdemo torej k dogodkom.

Najprej je treba omeniti, da je oktetu Jelovica uspelo izdati v letu 1978 samostojno gramofonsko LP ploščo s pesmimi iz železnega repertoarja naše skupine. Oktet Jelovica je bil deležen tudi pozornosti s strani pevskih prijateljev iz uveljavljenih oktetov. Bili smo namreč gostje pomembnih jubilejev, in sicer: leta 1978 smo nastopili v Šentjerneju ob 15-letnici Šentjernejskega okteta. Enako slavje, 15-letnica okteta Javor iz Pivke je bilo 1979. leta. To je bil eden tistih nastopov okteta Jelovica, ob katerem ne gre pozabiti prisrčnega sprejema s strani gostiteljev in pevsko razgledane publike v Pivki na Primorskem. Spomladi istega leta je 15-letni jubilej slavil znani Briški oktet iz Goriških Brd. Seveda smo se prijateljem in imenitnim pevcem Bricem radi odzvali na njihovo povabilo k praznovanju. V letu 1980 pa smo Jelovičani prepevali še na 10-letnem jubileju noneta iz Sovodnj ob Soči, med Slovenci v italijanskem zamejstvu.

Od leta 1978 dalje je naš oktet sodeloval še na vsakoletnih srečanjih slovenskih oktetov v Šentjerneju, na srečanjih z okteti slovenske lesne industrije, ki so bila: v letu 1978 — 6. srečanje lesarjev v Logatcu, 7. srečanje v Pivki, zadnje leto 1980 pa v koroških Prevaljah, 8. srečanje. Od drugih dogodkov ne moremo Jelovičani pozabiti svetovnega popotnika in jugoslovskega akademika Zuka Dumhurja. Ta simpatični Bosanec je obiskal leta 1978 Škofjo Loko in skupaj z njim je naš oktet sodeloval v oddaji Popotovanja, ki jo je posnela sarajevka televizija. Dve leti zaporedoma je oktet Jelovica organiziral večere slovenskih podoknic na Mestnem trgu v Škofji Loki. Sodelovali so poleg Jelovičev še Bratje Pirnat, Logaški oktet, kvintet Gorenjci, kvartet Spev in enkratni, nepozabni recitator Janez Rohaček. Vsa leta smo nastopali tudi na pevskih revijah občine Škofja Loka. Od družbenopolitičnih manifestacij, na katerih je prepeval oktet Jelovica je potrebno omeniti proslavo ob 60-letnici zveze komunistov Jugoslavije, ki je bila v maju 1978 v Bohinju. Jeseni istega leta smo nastopili na republiški podelitvi priznanj predvojnim in povojnim sindikalnim delavcem Slovenije. Tri leta zaporedoma smo jeloviški pevci sodelovali v oddajah za slovenske športnike kronološko-satiričnega značaja. Oddaje so bile posnete v Škofji Loki in okolici. Med več-

Začrtan razvoj do leta 1985

Nadaljevanje z 9. strani

Jelovica bo v naslednjih petih letih namenila sredstva za investicije. Vendar bo prioriteten red vlaganja sredstev sledeč:

1. Sovlaganje v lastno ali skupno proizvodnjo žaganega lesa na podlagi združevanja sredstev in dela, izven regije v SRS ali drugih republikah, kar nam bi omogočilo pridobitev trajnih virov oskrbe s surovinami, zato je sovlaganje sredstev v navedeno področje prioriteten in prednostna naloga v srednjeročnem obdobju.

2. Modernizacija tehnologije, ker je večina obstoječe mehanopreme v sedanjih proizvodnih procesih zastarele in iztrošene, ne daje več možnosti večanja obsega proizvodnje v naslednjih letih, zato investicijski plani predvidevajo precejšnja sredstva v modernizacijo tehnologije, kar bi v naslednjih letih vplivalo na rast tehnične produktivnosti in ne nazadnje, izboljšali bi se delovni pogoji, ki so ponekod zelo slabi in česti vzrok zmanjšane delovne sposobnosti delavcev.

3. Razvoj lastne trgovske mreže — Ker gre v naslednjem srednjeročnem obdobju za precej povečani obseg lastne proizvodnje in nenehno večanje prodajnega sortimana v trgovski mreži predvsem skozi vključevanje dodatnih programov drugih DO in ostalega gradbenega materiala, se predvideva v naslednjem srednjeročnem obdobju še nadaljnjo razširitev lastne trgovske mreže ter adaptacijo obstoječih poslovalnic, kar bo omogočalo nadaljnje večanje obsega prodaje. Nove

poslovalnice se bodo gradile predvsem na področjih, ki jih obstoječe poslovalnice ne pokrivajo.

4. Ostale naložbe, ki jih predvideva plan investicij predvsem v upravno poslovne prostore, vzdrževalni servis in drugi pomožni objekti.

5. Družbeni standard (izgradnja objekta v Puli).

V nadaljnjem bo prikazan grobi opis investicij

TOZD Primarna predelava lesa-senčila:

— dokončanje izgradnje celotne primarne proizvodnje v Preddvoru.

TOZD Proizvodnja oken in vrat:

— celotna rekonstrukcija oken, vrat in prirezovalnice.

To je istočasno tudi največja investicijska naložba v srednjeročnem obdobju (cca 32 milijard).

TOZD Proizvodnja oken Jelobor:

— rekonstrukcija proizvodnje stavbnega pohištva na obratu Gorenja vas.

TOZD Gradnja montažnih objektov:

— nadaljevanje začete rekonstrukcije proizvodnje montažnih objektov,

— industrijska izdelava velikostenskih elementov.

TOZD Trgovina:

— izgradnja centralnega skladišča za repromateriale in gotove proizvode.



je uspehe okteta Jelovice šte-
jemo tudi izjemno odmevno
televizijsko oddajo s pesmimi
našega ansambla. Posneta je
bila poleti 1979. leta v loških
hrbibih, doživela pa je več po-
novitev na TV Ljubljana in TV
Zagreb, ugodna je bila pa tudi
strokovna kritika, da o ljubite-
ljih tovrstne umetnosti sploh
ne govorimo. Izjemen dogodek
za naš oktet je bilo enotedens-
ko gostovanje in nastopi na
festivalu svetovnih socialistič-
nih partij v Barceloni v Španiji
jeseni 1978. Prepevali smo dva
večera zaporedoma pred pet-
desettisočglavo množico iz vseh
vetrov sveta. Dodobra smo se
naužili tudi znamenitosti med
potovanjem skozi Italijo in
Francijo, predvsem pa v veli-
častni španski Barceloni. Tja
smo odpotovali na pobudo slo-
venskega uredništva časopisa
Komunist iz Ljubljane. Jeseni
1979 smo doživeli tudi izjemno
lepe dogodke — z borci Jelovi-
ce smo popotovali po zamejski
Koroški, kjer smo s pesmijo po-
častili glavna obeležja bojev
koroških partizanov in druge
za slovensko ljudstvo pomemb-

ne kraje od Osojskega jezera,
kjer je pokopana mati našega
veleuma Franceta Prešerna do
Železne kaple. Potem smo
videli zibelko slovenstva Gospo
Sveto, obiskali tedaj še živečega
koroškega skladatelja Pavla
Kernjaka, srečali smo se s ko-
roškimi partizani in povsod
smo s pesmijo vzbudili dosti
pozornosti pri srečanjih z ro-
jaki na Koroškem, posebno še
na prelepih Djekšah, ki pred-
stavljajo severno mejo sloven-
stva. Koncem leta 1979 smo
gostovali Jelovičani pri izseljen-
cih v zah. Nemčiji. Nastopili
smo pri otvoritvenih slovensko-
stih slovenskih kulturnih dru-
štev, imenovanih po pesniku
Sorškega polja (in daljnem
predniku pisca teh vrstic) Si-
monu Jenku. Nastopili smo v
Münchnu, Nürnbergu in Ingol-
stadtu. Za to priložnost smo
naštudirali izključno Jenkove
pesmi z ljudsko in patriotično
tematiko, ki so navdušile pov-
sod številno publiko rojakov
in Nemcev.

Za zaključek pa še to, da smo
plodno desetletno obdobje slo-
vesno počastili 12. januarja

1980 v Škofji Loki. To pot je
oktet Jelovica povabil v Škofjo
Loko vse oktete, ki so redno
vabili Jelovico v svoj krog pri-
jateljskih in jubilejnih srečanj
in smo se vsaj delno oddolžili
Briškemu oktetu, Goriškemu
oktetu, oktetu Bratov Pirnat,
Šentjernejskemu oktetu in ok-
tetu Javor iz Pivke za dolgolet-

no prijateljevanje in sodelova-
nje.

V letu 1980 je oktet Jelovica
doživel še dogodke, ki so pre-
tresli pevski kolektiv bolj kot
v doslej desetih letih. O vsem
tem pa mislim spregovoriti v
prihodnji številki glasila Jelov-
vice.

Franc Jenko

Za večjo kvaliteto glasil

ENOTNI VIŠJI HONORARJI ZA PRISPEVKE V GLASILU »GLG« IN ČLANIC SOZD

Uredniški odbor glasila SOZD
»GLG« je na svoji seji v ja-
nuarju 1981 razpravljal o vse-
binskih vprašanjih informiranja
delavcev preko internih glasil.
Ugotovil je, da je sestava po-
samezne številke glasila veliko-
krat težka zaradi pomanjkanja
zlasti kvalitetnih člankov. Akci-
ja sindikatov »Tisoč delavcev
— sodelavcev«, ki je imela nam-
en povečati vrste piščih del-
lavcev v kolektivih, je rodila
določene uspehe, vendar še
vedno prihaja občasno do težav
pri sestavi glasila.

Da bi razširili mrežo dopisni-
kov, izboljšali kvaliteto, je ured-
niški odbor glasila »GLG« skle-
nil uvesti tudi višje honorarje
za avtorje prispevkov. Ti hono-
rarji naj bi delovali vzpod-
bujevalno, seveda pa stimuli-
rali predvsem kvaliteto infor-
macij.

Honorarji za prispevke naj
bodo, tako meni uredniški od-
bor, v SOZD »GLG« za vse
članice enotni, enotni rudi za
dopisnike glasila »GLG«. Pred-
lagana je bila enotna višina hono-
rarjev, glede na vsebino
članka kot sledi:

1 din — za vsako tipkano
vrstico za vest oz. informacije
o dogodkih, sklepih in vesteh,
ki ne zahtevajo posebne obde-
lave, splošna obvestila, povzeti
strokovni članki

2 din — za vsako tipkani
vrstico za vest oz. informacije
o dogodkih, sklepih s samostoj-
nim komentarjem

3 din — za vsako tipkano
vrstico za samostojne kome-
tarje o določenem dogodku, za
samostojne reportaže, potopise,
samostojne strokovne članke,
kritična mnenja o dogodkih in
pojavih v kolektivu ipd.

80 din — za vsako objav-
ljeno sliko v glasilu.

Uredniški odbor glasila
»GLG« predlaga uvedbo teh
poenotnih honorarjev v SOZD
»GLG« z ozirom na dosedanje
različnost, seveda v pričakova-
nju izboljšanja kvalitete glasil.
Vsaka informacija v glasilu naj
bo popolna, predvsem pa ne
»lakirana«, prav je, da dobre
stvari pohvalimo, slabe pa kri-
tiziramo zato, da se bo stanje
spremenilo, kar obenem pome-
ni, da moramo ob kritiki poja-
va nastopati konstruktivno, s
predlogi za izboljšanje stanja.

S. E.

TOZD Maloprodaja:

— izgradnja novih poslovalnic v Kragujevcu, Skopju,
Crikvenici, Bar, Split, Škofja Loka, Niš in manjše adaptacije
ostalih poslovalnic.

DSSS Delovna skupnost skupnih služb:

— novogradnja in adaptacija upravnih prostorov.

Združevanje sredstev

Kot pomembno področje plasiranja sredstev v naslednjem
srednjeročnem obdobju bo Jelovica združevala določen del
sredstev, predvsem v sledeče namene:

1. Sovlaganje v pridobivanje trajnih virov oskrbovanja
s surovinami (hlodovina in žagan les, tramiči).
2. Sovlaganje v pridobivanje trajnih virov oskrbovanja
z ivernimi ploščami.
3. Sovlaganje v izgradnjo proizvodnje stekla zaradi
trajnega pridobivanja.

Družbeni standard

Poleg osnovnih nalog iz področja proizvodnje, moramo
v naslednjem srednjeročnem obdobju znatno več posvetiti
skrbi za človeka, to je izboljšanju življenjskih in delovnih
pogojev. Ko imamo v mislih družbeni standard, je predvsem
mišljeno reševanje prehrane, stanovanj, zdravstvenega var-
stva, rekreacije, letni oddih, varstvo okolja itd. Vidno mesto

v srednjeročnem planu se posveča reševanju oziroma iz-
boljšanju prav tovrstne problematike, ki bo tudi pripomogla
k boljšim poslovnim rezultatom, na drugi strani pa bo ugodno
reševanje tovrstne problematike vplivalo na boljše vzdušje
človeka in ugodno klimo celotnega kolektiva.

Posebno mesto zavzema sistem delitve sredstev za osebne
dohodke in skupno porabo. Vse mora biti usmerjeno v pri-
zadevanje in zagotovitev izgradnje takih sistemov delitve
osebnih dohodkov, ki bodo vsestransko vzpodbujali in na-
grajevali ustvarjalnost in prizadevnost delavcev ob spošto-
vanju sprejetih dogovorov in sporazumov.

Zaključek

Ze uvodoma je omenjeno, da je srednjeročni razvojni
plan v zaključni fazi, praktično pred sprejemom na delavskih
svetih TOZD. Zato je imel navedeni članek le namen prika-
zati okvire razvojnega programa, ki bo delovni organizaciji
in TOZD nakazoval dolgoročno razvojno pot, kar je nujnost,
saj je tak program življenjskega pomena za nadaljnjo per-
spektivo delovnega kolektiva. Težnje celotnega srednje-
ročnega razvojnega programa so usmerjene k večji učinko-
vitosti in racionalnejšemu poslovanju, kar pomeni, da so
stabilizacijsko naravnane, kajti na vsakem koraku se je
potrebno zavedati, da bomo le tako lahko namreč prišli do
večjega dohodka in s tem do boljšega družbenega in osebne-
ga standarda.

Franc Ziberl

Kako se pripravimo na smučarski maraton?

Smučarski tekaški maratoni se vrste iz nedelje v nedeljo. Resda je zima že zakoračila v drugo polovico, pa vendar je še marsikdo med vami, ki premišluje ali bi se odločil za smučarske teke ali ne, pa tudi taki ste, ki imate opremo, pa v glavnem rekreirate bolj »ob strani.« Če se boste torej odločili za nakup opreme, potem povprašajte nekoga, ki ima malo več izkušenj, kakšno kupiti, vam in tistim malo manj zagnanim rekreativcem pa smo namenili tudi nekaj stavkov o tem, kako se pripravite, da se boste tudi vi lahko udeležili enega izmed številnih maratonov. 3000 udeležencev na maratonih je že kar običajna številka, to pa je tudi dokaz, da je tek nekaj lepega. Zakaj torej ne bi poskusili tudi vi? Poglejmo kako je z vadbo.

Prva vadba na snegu mora biti lahkotna, na ravnih terenih in naj vsebuje predvsem sprehode po utrjeni smučini pa tudi brez smučine po celem snegu. Dosti časa moramo posvetiti obnavljanju izvajanja vseh korakov, gibov, brez palic in z njimi. To najbolj naredimo v krajših, ravnih smučinah ali v krožni smučini, dolgi od 200 do 400 metrov, tako da nas učitelj, trener lahko opazuje in popravlja napake. Tak lahkoten tek vadiamo vsaj na prvih petih vadbenih dnevih, da se privadimo na smuči, palice in sneg. Vadba naj traja 1.15 do 1.30 ure, z iztekanjem brez smučin in gimnastičnimi vajami na koncu.

Po prvih petih vadbenih dnevih preidemo na nekoliko daljše, občasno pa tudi hitrejše sprehode, s krajšimi vložki (500 do 1000 metrov) ostrejšega teka na vsake tri kilometre. Tudi teren je lahko malo bolj valovit. Če nam muhasta zima ne bo nasula dovolj snega za vadbo na smučeh, bomo tudi v novembru in decembru vadili »na suhem« vendar z večjim poudarkom na hitri hoji in teku po močno valovitem terenu z uporabo palic, zelo priporočljivo pa je uporabljati tako imenovane skirolerje ali rolke, kratke smuči na kolescih, ki skoraj v celoti nadomestijo vadbo na snegu. Uporabljamo jih na asfaltu ali gladki atletski stezi.

Po približno petnajstih dneh vadbe na snegu si lahko privoščimo tudi primerne razdalje hitrejšega teka, na primer 3-4-krat po 2 km ali 5-krat po 1 kilometer, lahko tudi 4-krat

SLIKOVNA KRIŽANKA »JELOVICA«

po 3 km, seveda pa se moramo prej dobro ogreti (vsaj 3 do 4 km lahkega teka in telovadba). Enkrat na teden pa je priporočljivo vaditi daljši čas, na primer 2 do 3 ure enakomernega teka po rahlo valovitem terenu, z enkratnim ali dvakratnim zaužitjem primerne količine okrepčilne pijače in vitergina. Če s smučmi izgine maža, jih moramo med tekom domazati in ne vztrajati na premalo ali slabo namažanih.

Še vedno se po vadbi na snegu brez smučin dobro iztečemo (15 do 20 minut) in opravimo dobro sprostilno gimnastiko, potem pa toplo (vročo) prho in seveda toplo okrepčilno pijačo, v manjših količinah limonado, čaj, maratonik, cedevito cedemonto a ne vse naenkrat, marveč v presledkih. Če

pa smo na snegu vadili redno, vsaj trikrat na teden ves mesec, si proti koncu meseca že lahko privoščimo kakšen timski nastop na lažji progi, ne daljši od 12 do 15 kilometrov. Čas med posameznimi nastopi moramo pridno izkoristiti za poostreno vadbo.

Le dva dni pred nastopom moramo počivati, če hočemo nastopiti spočiti, sproščeni in hoje ali teka voljni. Že naslednji nastop je lahko daljši, nekje okrog 20 km, spet naslednji do 30 km; seveda je še bolje, če imamo med temi daljšimi teki tudi kakšnega krajšega, zato pa hitrejšega, da lahko pridobivamo hitrost, moč in ostrino. Posebno pozornost moramo posvetiti tudi poudarjenemu delu (poganjanju) z rokami in palicami in seveda tehniki vožnje navzdol,

pri kateri lahko izgubimo mnoge v ravnini in vzponih »prigrane« minute.

Pred nastopom na daljšem maratonu moramo vsaj dvakrat ali trikrat preteči na treningu razdalje okoli 40 km ali prebiti na tekaških smučeh 3 do 4 ure. Le tako se bomo izognili raznim krizam in težavam na samem maratonu.

J. G.

JELOVICA – glasilo delovnega kolektiva Jelovica, lesna industrija, Škofja Loka – Ureja: odbor za obveščanje delovne organizacije: Rogelj Lado, Žabkar Jože, Batagelj Mojca, Kranjc-Kikelj Irena, Likar Janez, Volčjak Marinka. – Odgovorni urednik: Pavlin Franc