



BOLJŠE DELO — POT DO KAKOVOSTNIH IN TRAJNIH REZULTATOV GOSPODARSKE USTALITVE

● RAZMIŠLJANJA O PRISPEVKU SOZD IMP K USTALITVENIM PRIZADEVANJEM V LUČI PRIPRAV NA SREDNJEROČNO PLANSKO OBDOBJE 1981—1985

Letošnja gospodarska, družbenopolitična in sploh družbena snovanja izredno močno prevevajo ustalitevna prizadevanja, ki naj gospodarstvo »ozdravijo bolezni«, da bo sposobno ustvarjati boljše in več, utirijo porabo vseh vrst v realne okvire in možnosti, s tem pa omogočijo naši celotni družbi skladnejši, stabilnejši in hkrati hitrejši razvoj. Danes o ustalitvi gospodarstva (ekonomski stabilizaciji) pač govori prav vsak in jo skupno z njo zvezanimi bolj ali manj administrativnimi ukrepi ocenjuje in komentira iz svojega zornega kota. Kakršnakoli že je, z določenimi posledicami za vsako OZD in vsakega posameznika, se ustalitev gos-

podarstva lahko posreči le, če bosta v celoti izpolnjeni dve, med seboj tesno povezani predpostavki in sicer, prva, da bo ustalitev gospodarstva z vsemi nalogami, posledicami in odgovornostmi postala resnično zavest in volja vsakega delavca, vsakega posameznika in druga, da bo za vsakega posameznika to trajna naloga.

Čim prej bosta izpolnjeni navedeni predpostavki, hitreje in učinkoviteje bomo napredovali z ustalitvijo, ki bo stvar, skrb in odgovornost vsakogar in ne le nekaterih in tem manj bo administrativnih ukrepov, ki naj so še tako pretehtani in dobro pripravljene, v svoji končni posledici pah-

nejo v isti koš dobre in slabe, velike in male, perspektivne in neperspektivne, ambiciozne in neambiciozne itd., saj ravno potegnjena premica ne more selektivno slediti še tako obetavnih ali zaskrbljujočih nihanj in pokazateljev gospodarskih uspešnosti posameznih subjektov.

Že uvodoma sem zapisal, da je — kar je splošno znano, v praksi pa morda ne tako izrazito — ustalitev gospodarstva naloga celotne družbene skupnosti, torej da ravno toliko kot delavca za strojem v gospodarstvu, materialni proizvodnji, zadeva tudi delavca v nematerialni proizvodnji, v družbenih dejavnostih, javni upravi itd. Kaj po-

temtako predstavljajo ustalitevna prizadevanja za nas, delavce SOZD IMP, kje je naše mesto v množici teh dejavnikov in naporov? Odgovor je za nas jasen in kratak: boljše delo. Boljše delo pa lahko, v grobem povedano, dosegamo s stalnim in trajnim zasledovanjem in doseganjem naslednjih ciljev: prvič, doseganje vedno večjega dohodka glede na porabljena sredstva, drugič, tako razporejanje dohodka, kjer bo čisti dohodek rastele hitreje kot dohodek in tretjič, tako razporejanje čistega dohodka, kjer bo prva pozornost in najhitrejša rast posvečena sredstvom za izboljšanje in razširjanje materialne osnove dela ter njihovo usmerjanje in

zduževanje v investicije, ki bodo dajale čimboljše ekonomske rezultate.

Navedeni cilji niso nič novega in v bistvu pomenijo abecedo razširjene reprodukcije, ki jo v IMP dobro obvladamo. Pomembno pa je seveda, kako so ti cilji vrednostno postavljeni, ambiciozno ali mlahavo in pa zlasti, kolikšne so naše notranje rezerve. Prav tu pa je ključ boljšega dela in s tem gospodarske ustalitve. Če pa temu dodam še to, da imamo delavci celoten vpliv na realizacijo teh ciljev, je povsem jasno, da imamo delavci v rokah ne le odločanje o pogojih in rezultatih svojega dela, ampak tudi skrb in odgovornost za boljše delo, boljši jutri. Seveda omenjeni vpliv ni v celoti v rokah delavcev posamezne TOZD, DO ali SOZD, ampak je v marsičem omejen s pogoji gospodarjenja in pridobivanja dohodka, zakonitostmi tržišča, sporazumevanjem o zadovoljevanju splošnih družbenih potreb itd. Pa vendarle so odločujoči vplivi na to, kako bomo gospodarili, v rokah združenih delavcev. Njihova in samo njihova stvar je, ali bodo s porabljenimi sredstvi ustvarili več ali manj dohodka, njegova razporeditev in navsezadnje, ali ga bodo namenili več za osebne dohodke in manj za akumulacijo ali obratno itd. Skratka, usoda je v naših rokah, tako pa tudi borba za boljše delo in za gospodarsko ustalitev.

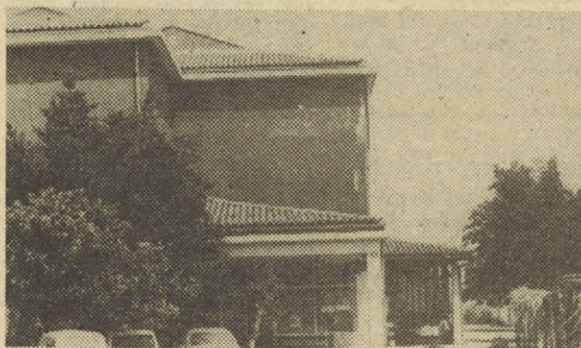
Žal pa spoznanje, da prav vsako dejanje ali opustitev prav vsakega delavca na delovnem mestu, posredno ali neposredno vpliva na višino ustvarjenega dohodka in s tem osebnega dohodka, še ni

(Nadaljevanje na 2. strani)

● V TEJ ŠTEVILKI PIŠEMO:



- o slovesni postavitvi temeljnega kamna za novo tovarno toplotnih aparatov in konstrukcij v TOZD Itak
- o ustanovitvi temeljne organizacije v Podpeči, ki se bo združila v DO IKO
- o sanacijskem programu v TOZD Dvigalo
- o delu livarjev v Bliskovi livarni
- o gradnji Toplotne oskrbe Maribor
- o računalniku in projektiranju
- o dopustih v Fiesi
- tudi ostali članki, ki tu niso navedeni, zaslužijo, da jih preberete.



Boljše delo...

(Nadaljevanje s 1. strani)

prodrlo do marsikaterega delavca. Mnogo je še primerov, ko je posamezniku prav malo mar ali bo delal bolje ali slabše, več ali manj, ali bodo prihranki porabljeneje materiala večji ali manjši, ampak zasleduje en sam egoističen lasten ekonomski račun »čimvišji osebni dohodek za čimbolj lagodno delo«; izgleda, da se taki sploh ne zavedajo, da tudi sami soustvarjajo dohodek in da mora zaradi še ne docela izgrajenega sistema nagrajevanja po delu njegov tovariš narediti več, za kar mnogokrat niti ne bo dobil ustreznega plačila! Gre torej za še ne izkoreninjeno t.i. mezdn miselnost nekaterih delavcev, ki mislijo, da delajo za »nekoga«, ki jim tudi daje »plačo« za njihovo delo, saj še niso dojel — ali pa tega nočejo — da ne delajo s tuji mi, ampak z lastnimi, družbenimi sredstvi in da ni nikogar nad njimi, ki bi odločal o pogojih in rezultatih njihovega dela, ampak so zato poklicani prav oni, skupno z vsemi delovnimi ljudmi. Problem je seveda izredno širok in zapleten in z njim posegamo v vrsto občutljivih področij od nagrajevanja pa do organizacije dela in poslovanja, a bistvo, ki ga mora dojeti vsakdo, da bo dal svoj delež k ustalitenim prizadevanjem je tole: vsaka izgubljena ura zaradi nedela, površno, nekvolitno in slabo opravljeno delo, nepotrebno povzročeni stroški, slaba in neracionalna poraba materiala itd. vplivajo na višino ustvarjenega dohodka, s tem pa tudi na višino osebnega dohodka in seveda tudi akumulacije.

Opozoriti pa moram, da ustalitve gospodarstva ne smemo enačiti z vsestranskim varčevanjem in odpovedovanjem. Varčevanje in odpovedovanje sta še kako pomembna in tudi sestavni del ustalitenih prizadevanj, katerih bistvo pa ni v tem, ampak, kot že rečeno, v boljšem delu.

Čeprav smo v IMP vse-skozi beležili nadpovprečne

rezultate gospodarjenja in razvoja in načela gospodarske ustalitve za nas ne predstavljajo nekaj povsem novega, saj smo v teh smereh gospodarili že doslej, pa je jasno, da bi bili lahko naši rezultati še boljše. Vsi dobro vemo, da smo vsako preteklo leto ocenjevali gospodarsko v celoti kot uspešno, saj razen določenih izjem problemov res ni bilo veliko, ob tem pa smo venomer povsem pravilno ugotavljali, kje smo zaostajali, kje so naše rezerve in se zaobljubljali, da bomo na teh področjih v bodoče izboljšali stanje. Lastnim obljubam pa mnogokrat nismo sledili in smo se pač zadovoljili s sicer ugodnimi rezultati. Boljše delo naj v bodoče uresničujemo torej tudi tako, da bomo mnogo smejeje krčili lastne ugotovljene pomanjkljivosti. V zmoti pa je, kdor misli, da je to naloga le nekaterih, pase bo stvar že nekako uredila sama po sebi, oz. naj jo kar najprizadevnejši. Že sam smisel »združenega dela« je v tem, da le vsi delavci skupno ustvarjamo in odločamo, v pogojih ustalitenih prizadevanj pa mora biti ta združenost še izrazitejša. Kaj naj torej npr. pomaga, če peščica smotro in skrbno ravna z družbenimi sredstvi, drugi pa so pravi razsipniki, kaj nam bo izredna prizadevnost skupine monterjev, če pa je slaba organizacija dela, nabave materiala in podobno, kaj bomo z odličnim samoupravnim aktom ali planom, ki ju delavci ne poznajo in torej ne uresničujejo kot svoje itd. Vsak mora torej v celoti izpolniti svoj del celotne obveznosti, da bo veriga sklenjena in tedaj rezultat združenega dela ne more izostati.

Letošnja ustalitvena prizadevanja so še pomembnejša in zahtevnejša, ker smo prav v najintenzivnejših pripravah za sprejem planskih dokumentov za obdobje 1981—1985, saj je nadvse pomembno, da jih bomo zapisali in sprejeli v duhu ustalitenih prizadevanj, da bodo resnično trajna naloga in proces. Ob ustalitenih naporih

je potrebno toliko bolj podčrtati, da je temeljna kategorija planiranja, ekonomskih analiz in ocen uresničevanja planov dohodek, ki je tudi osnova za planiranje in prevzemanje materialnih in finančnih obveznosti. Še pomembnejše pa je ponovno poudariti, da so nosilci planiranja delavci v temeljnih organizacijah, drugih samoupravnih organizacijah in skupnostih. Z drugimi besedami povedano to pomeni, da delavci niso le nosilci odločanja o pogojih in rezultatih svojega dela in družbenega gospodarjenja, ampak tudi planiranja le-teh, oz. da uresničujejo plan, ki so ga sami pripravili in sprejeli, torej »svoj« plan, ne pa nek plan, ki jim ga je predpisal ali vsilil kdo drug. Danes pa tudi v IMP delavci na splošno še vse premalo sodelujejo pri sami pripravi planov. Za predstoječe srednjeročno obdobje, v katero naj bodo vtakane ustalitvene zakonitosti, je torej izredno pomembno, da delavci kar najbolj sodelujejo ne le v fazi sprejemanja, ampak tudi v fazi priprave planov, da ga bodo dejansko občutili kot svoj plan, saj bo tako tudi njegovo uresničevanje mnogo bolj pristno, kot če ga bodo poznali le v grobem ali pa sploh ne. S tem seveda ne mislim, da bi vsi delavci neposredno operativno sodelovali pri samem pisanju planov, saj imamo za to strokovne službe, vendar pa bodo obravnave predstoječih planskih dokumentov (samoupravni sporazumi o temeljnih planov in sami plani) časovno dovolj odprte, da bodo od nastanka osnutka do predloga in samega sprejema lahko aktivno posegli v njegovo vsebino prav vsi delavci. Naloga pa niti slučajno ni enostavna, saj bomo morali do konca leta sodelovati ne le pri sprejemanju planskih dokumentov svoje TOZD, DO in SOZD IMP, ampak tudi krajevnih skupnosti, družbenopolitičnih in samoupravnih interesnih skupnosti. Slaba polovica ostanka letošnjega leta naj torej mine v intenzivni aktivnosti priprav na sprejem planskih dokumentov za obdobje 1981—1985 ob vgrajevanju ustalitenih hotenj, ki naj z

usmerjanjem družbenopolitičnih organizacij, organov upravljanja in drugih organov zajame prav vsakega delavca.

V zvezi z aktivnim vključevanjem slehernega delavca v pripravo in sprejem planskih dokumentov za obdobje 1981—1985 bi rad opozoril še na nekaj pomembnih problemov, mimo katerih ne smemo iti in katerih hitrejša razreševanje pomeni bistven prispevek k boljšemu delu in gospodarjenju ter večjemu dohodku. Prvo in najvažnejše je združevanje sredstev. Kljub temu, da smo praktično celotno lansko leto bili bitko za vzpostavitev trajnega in učinkovitega sistema združevanja sredstev v SOZD IMP in je nismo izbojevali v celoti, pa se zdi, da je danes v vse sredine prodrlo spoznanje, da pravega razvoja brez obsežnega združenja sredstev ni in da bomo s pametnimi rešitvami v samoupravnem sporazumu o temeljnih plana SOZD IMP vendarle postavili piko na »i« in si s tem odprli vrata za nemoteno zagotavljanje materialnih pogojev še hitrejšega razvoja. Spoznanje, da skupni interesi presegajo posamične in da je ekonomsko mnogo smotrnejše vsak dinar akumulacije združevati za pretehtane investicije, ki bodo dajale dobre gospodarske rezultate in imeti neposredno korist tudi od združevanja, ne pa za vsako ceno potrošiti »znotraj tozdove ograje«, če je smotro ali ne, je porok za obsežnejša združevanja sredstev v okviru SOZD IMP.

Naslednji trd oreh, ki nas čaka, je hitrejša urejanje celotnega sklopa družbenoekonomskih odnosov v okviru SOZD, tako med samimi TOZD, da si ne bo posamezna TOZD v borbi za čimvečji dohodek lastila »pogače« druge TOZD, kot tudi na področju vzpostavljanja ustreznih skupnih osnov in meril za delitev sredstev za osebne dohodke in skupno porabo v okviru SOZD ter meril za nagrajevanje po delu. S tem v zvezi bo potrebno tudi na področju kadrovske politike stopiti korak naprej in dati poseben poudarek razvojnim službam, ter močno okrepiti dejavnosti, ki

zahtevajo lastno, zlasti tehnično znanje. Skozi tako politiko bo uspešnejša tudi naša izvozna usmerjenost, kar je tudi eden izmed predpogojev hitrejšega razvoja.

Poseben problem je opravljanje del skupnega pomena v delovnih skupnostih in sploh režijskih del. Tu imamo strahanske rezerve zlasti v tem, da se obstoječe kapacitete izkoriščajo bolje, še bolj pa v tem, da se sprejetih dogovorov držimo, da se ne bo nadaljevalo nepotrebno podvajanje že obstoječih služb, za kar ni malo primerov; tiste TOZD, ki imajo visok dohodek, so si to pač lahko privoščile, da imajo službo »pri roki«.

Čeprav sem že omenil, še enkrat poudarjam, da ne le organi upravljanja in samoupravne delavske kontrole, vsak delavec bo moral skrbneje pretehtati vsako določitev, ki pomeni kakršenkoli strošek. Vsak delavec lahko sicer po nepotrebem povzroči stroške, ki niso veliki, v seštevku pa vse to predstavlja znatna družbena sredstva. S tem v zvezi je treba reči tudi nekaj o delovni disciplini, na katero se mnogokrat enostavno pozabi ali spregleda.

Ne nazadnje moramo razmišljati tudi o bolj racionalnem sestankovanju, ki zaradi naše razbitosti širom po Sloveniji ni nepomembna postavka v prizadevanjih za boljše delo. Seveda s tem ne smemo v tako skrajnost, da bi zaradi omejevanja na tem področju postavili na kocko uresničevanja samoupravnih funkcij, toda z dobro pripravljenimi in vodenimi sestanki dosežemo najmanj dvoje: prihranek časa in stroškov ter plodnejše rezultate sestankov.

Problemov in idej za njihovo razreševanje je še mnogo, od teh še cela kopica pomembnih, ki jih sploh nisem navedel. Konec koncev to tudi ni bil moj namen. Pač pa moramo vedeti tole: če bo vsak delavec delal in odločal z družbenimi sredstvi tako kot s svojimi lastnimi in spoznal, da se prav vsako njegovo ravnanje ali opustitev na delovnem mestu tako ali drugače, posredno ali neposredno odraža na dohodku, s tem pa tudi na višini osebnega dohodka in bo torej resničen samoupravljalec ne le, ko gre za pravice, ampak tudi, ko gre za dolžnosti in odgovornosti, potem se nam ni bati, da naše delo ne bi bilo vedno boljše, da ne bi uspeli z ustalitenimi prizadevanji in da ne bi za naslednje obdobje zastavili novih in novih ciljev ter jih tudi uresničili.

ALEŠ ČERIN, dipl. iur.

IMP GLASNIK izdaja Delavski svet SOZD IMP — Industrijska montažna podjetja v Ljubljani. Izhaja mesečno v 9.550 izvodih. Uredništvo: Ljubljana, Titova 37. Ureja uredniški odbor: Boris Bernetič, Miro Dražumerič, Drago Goli, Janez Kržmanc, Ela Mulej, Iztok Munih, Janez Rojic, Janko Siranko, Tone Štrus (odgovorni urednik), Slavko Žagar. Tiska: Tiskarna Ljudska pravica v Ljubljani. Nenaročenih rokopisov in fotografij ne vračamo. Po mnenju sekretariata za informacije IS SRS št. 421-1-72 z dne 26. 9. 1974 je IMP GLASNIK oproščen plačila temeljnega davka od prometa proizvodov.

● TOZD DVIGALO

Sanacijski program predvideva postopno reševanje težav

Delavski svet TOZD Dvigalo je 9. julija sprejel sanacijski program temeljne organizacije. Temeljna organizacija je pripravila sanacijski program zaradi neugodnega finančnega položaja in na zahtevo Interne banke IMP.

Neugodni finančni položaj pa sta povzročila predvsem dva momenta: investicija se je zavlekla in ni bila izpeljana kooperacijska pogodba s Haushahnom. Zato temeljna organizacija ni mogla uresničiti plana realizacije za leti 1978 in 1979. Prav tako tudi ni bila uresničena zamisel, da bi v slovensko dvigalogradnjo vključili tudi Panonijo iz Murske Sobotice. Najbrž ni treba posebej poudarjati, da je bil tako ogrožen tudi nadaljnji razvoj TOZD Dvigalo in da je uresničitev sanacijskega programa edino možna pot za prebroditev nastalih težav. Iz sorazmerno obsežnega sanacijskega programa smo izbrali nekatere najpomembnejše ugotovitve, ki jih objavljamo.

Za TOZD Dvigalo so bili postavljeni temelji poslovanja in glavna usmeritev že v elaboratu za integracijo v IMP, ki je bila izvršena 1. 7. 1975. Detaljno pa so bili usmeritev in pogoji gospodarjenja opredeljeni v Srednjeročnem planu 1976—80, ki je bil istočasno tudi investicijski elaborat za izgradnjo novih proizvodno-skladišnih in poslovnih prostorov v soseski BP-8 v Črnučah.

Na žalost nekateri bistveni pogoji niso bili realizirani, to pa je v glavnem tudi bistvo problematike TOZD Dvigalo in večina problemov, s katerimi se danes TOZD Dvigalo ukvarja, izhaja iz tega.

ODSTOPI OD ELABORATA (76—80)

— nepravočasno zaključena investicija

— nerealizirana kooperacijska pogodba z inozemskim partnerjem

— proizvodno sodelovanje z IMP Panonija ni zažvelo.

Realizacija nove investicije v BP-8 v Črnučah je bila od ključnih nalog v srednjeročnem obdobju 76—80, prav tako pa tudi temelj, na katerem je temeljil nadaljnji razvoj Dvigala.

Plan za investicijsko izgradnjo novih skupnih proizvodno-skladišnih in poslovnih prostorov je bil postavljen:

IZGRADNJA OD JESENI 1977 DO SREDINE LETA 1978

Investicija TOZD Dvigalo je bila zaradi pridobitve kredita obravnavana na LB. Gospodarski banki skupaj z investicijama TOZD SKIP in TOZD OV. TOZD OV je imel lastna sredstva za investiranje, TOZD SKIP in DVGALO pa sta na ta račun dobila več kredita pri LB. Predvideno je bilo, da se bo naša vloga na LB obravnavala na jumijski ali julijski seji, toda zaradi kasnitve izdelave elaborata TOZD SKIP je bila obravnavana šele na prvi novembrski seji. Kredit nam je bil odobren v začetku novembra 1977.

Nastopi prva kasnitev, 5 mesecev.

Izvajanje gradbenih del je bilo poverjeno Sloveniji ceste TOZD Visoke gradnje.

Roki za izgradnjo so bili:

— proizvodna hala s skladiščem 15. 8. 1978

— poslovni del, konec septembra 1978.

Izvršitev: proizvodna hala in skladišče konec aprila 1979 poslovni del konec julija 1979.

Gradbeni izvajalec je torej kasnil za proizvodnjo in skladišče

letih nismo ustvarili niti akumulacije za osnovno reprodukcijo, kaj šele za razširjeno oz. investicijske potrebe.

Proizvodna kooperacija z afirmirano inozemsko firmo je bila eden od pogojev normalnega dela in hitrejšega razvoja dvigalogradnje v IMP, prav tako pa tudi v Sloveniji.

IMP se je po razgovorih z več znanimi firmami iz ZR Nemčije, Italije, Francije in Švice odločil za sodelovanje s firmo Haushahn iz Stuttgarta, ki je sprejela najboljše pogoje za kooperacijo z IMP. Dosežen je bil sporazum o izmenjavi, finančni pogoji, dogovorjeni roki za prve izmenjave.

IMP je dobil soglasje GZ Slovenije in vložil vlogo v Beogradu za soglasje kooperacije na zvezni zbornici Jugoslavije. Za registracijo kooperacije je bilo potrebno soglasje ostalih proizvajalcev v Jugoslaviji, ki pa ga David Pajč iz Beograda in Rade Končar iz Zagreba, nista dala. S tem sta one-

normalno delovanje TOZD Dvigalo.

Proizvodno sodelovanje z IMP — Panonija iz Murske Sobotice je predvidevalo delitev, po kateri bi Panonija v glavnem prevzela izdelavo vseh strojno kovinskih proizvodov za osebna dvigala, TOZD Dvigalo pa bi prevzel inženiring s projektivo, izdelavo elektro-opreme ter montažo in servisiranje. Neizvedena kooperacija s Haushahnom pa je praktično onemogočila to sodelovanje, saj se TOZD Dvigalo zaradi prevelike odvisnosti od uvoza ni mogel niti smel toliko angažirati na trgu, kot bi se sicer lahko. Sodelovanje s Panonijo se je sicer začelo razvijati, vendar v mnogo manjšem obsegu od predvidenega. Panonija danes praktično izdeluje samo polavtomatska vrata, vse ostale dele pa zaradi majhnega števila posameznih tipov proizvaja TOZD Dvigalo sam ali pa še vedno uvaža. Posledici tega pa sta dve:

Panonija ni praktično skoraj nič angažirana pri izdelavi dvigal in ni mogla opustiti dela proizvodnje kmetijske mehanizacije, kot je bilo predvideno ob integraciji k IMP, TOZD Dvigalo pa se ni mogel razvijati tako, kot je bilo predvideno s srednjeročnim planom 76—80.

Namesto predvidenega poudarka montaži, projektiranju in servisiranju dvigal, je moral dati glavni poudarek proizvodnji, ki je izrazito individualna in s tem tudi draga, to pa je terjalo tudi dodatno nepredvideno investiranje v strojno opremo, kar je še povečalo razkorak od investicijskega elaborata, odnosno je imelo za posledico, da so bila tekoča obratna sredstva delno porabljena za investiranje.

Prav tako pa je širina dejavnosti pogojevala mnogo večje zaloge od planiranih, kar vse vpliva na tekočo likvidnost.

POSLOVANJE V LETU 1980

Obveznosti odplačevanja kreditov za novo investicijo pogojujejo višino letnega plana oziroma dohodka, čistega dohodka in akumulacije. Vsak negativni odstop od planiranih kazalcev pa takoj postavlja vprašanje pokrivanja obveznosti do investicije prav tako pa tudi tekočo likvidnost.

Plan za leto 1980 je še v veliki meri postavljen v odvisnost od uvoza sestavnih delov za dvigala, prav tako pa tudi od uvoza specialnih dvigal. S planom smo predvideli za 18.000.000,00 din uvoza, na kar se veže ca. 65.000.000,00 din naše realizacije. Sposobnosti TOZD Dvigalo brez uvoza so mnogo manjše, zato je še tem bolj pomembno, da se v čim krajšem času otresemo odvisnosti od uvoza in osvojimo lastno proizvodnjo.

Z dinamiko realizacije letnega plana je bilo predvideno, da mora

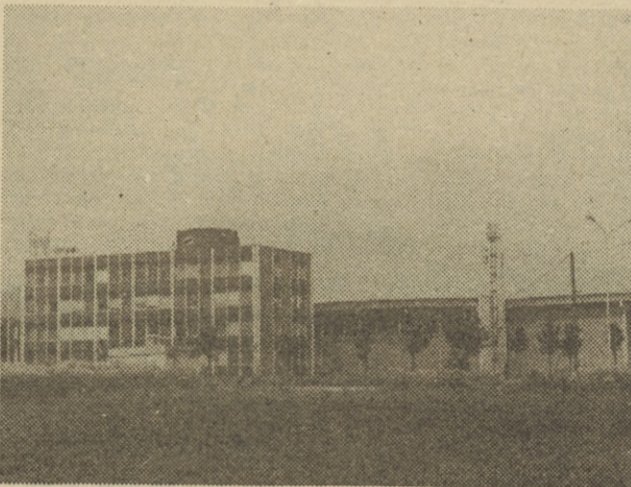
TOZD Dvigalo v I. polletju realizirati 88.095.000,00 din, doseženo 78.335.000,00 din oziroma 89 % ali 50 % več kot v I. polovici leta 1979. V I. polletju leta 1979 smo imeli povprečno 237 zaposlenih v letu 1980, 256 oziroma 8 % več kot v letu 1980 oz. 10 % manj od planiranega števila v letu 1980 (285 zaposlenih).

Občuten vpliv na slabšo realizacijo polletnega plana ima v letošnjem letu izredno neugoden vpliv gradbene sezone, saj objekti sploh ne napredujejo v sklad s planiranimi termini. Kasnitve so skoraj povsod zelo velike. Prav tako pa tudi odvisnost od uvoza povzroča dodatne finančne in časovne probleme, saj smo v letošnjem I. polletju od predvidenih 8.000.000,00 din uvoza realizirali samo 2.000.000,00 din, delno zaradi počasnega pridobivanja uvoznih dovoljenj, delno pa zaradi pomanjkanja deviznih pravic.

Upamo, da nam bo uspelo v III. in IV. kvartalu realizirati predvideni uvoz in s tem delno nadoknaditi izpad v I. polletju. Pomanjkanje deviznih sredstev, kakor tudi tekočih likvidnih sredstev nas sili, da skušamo pridobiti devizni kredit v višini 700.000 DM po obrestni stopnji 9,5 % prek Haushahna za dobo 3 let. S tem bi pokrili v glavnem vse trenutne potrebe po uvozu, predvsem pa bi realizirali uvoz za objekt INA Zagreb. Ta uvoz mora biti realiziran do konca meseca avgusta. Vpliv na dohodek v letu 1980 bo imela tudi pred kratkim sprejeta devalvacija dinarja. Ob nespremenjenih cenah, carinah, nakupu deviznih pravic v višini 35 %, to predstavlja v dosedaj sklenjenih pogodbah ca. 6.000.000,00 din dodatnih stroškov za TOZD. Upamo, da se bodo nekateri pogoji spremenili cene vsaj za 15 % glede na devizno vrednost, zmanjšan ažio za devizne pravice od 35 % na 25 %, kar pa bo vsekakor še vplivalo na dohodek v višini ca. 3.000.000,00 din.

Ob analiziranju poslovanja TOZD v letu 1980 je potrebno poudariti tudi precej neenakomerno zasedenost kapacitet TOZD. Srečujemo se s pojavom, da smo bili v prvih štirih mesecih premo zasedeni z delom ca. 60 %, da se v naslednjih petih mesecih pojavlja 110 % zasedenosti, v zadnjih treh mesecih pa zopet premajhna. Pri tem je potrebno poudariti, da se pogodbe za konec leta še sklepajo, da pa obstoji velika bojazen za prve mesece leta 1981. Pridobivanje del se bo v prihodnje vsekakor še zaostri, tako da bo dejansko potrebno vlagati maksimalne napore s strani delavcev prodaje. Vsekakor pa bo potrebno precej narediti tudi v pogledu odtujenosti prodaje od problematike TOZD.

(Nadaljevanje na 4. strani)



8,5 meseca, za poslovni del 11 mesecev. Pri tem je potrebno povedati, da vse urgence niso pomagale, saj so imele Slovenija ceste tedaj preveč dela (letališče Brnik), naš objekt pa je bil za njih eden manjših in so se bolj angažirali pri gradnji večjih.

Plan TOZD Dvigalo je bil v letu 1978 postavljen tako, da je upošteval že proizvodnjo v novih prostorih najmanj v IV. kvartalu. Utesnjenost starih prostorov pa ni dovoljevala takšne realizacije plana, kot je bila predvidena za leto 1978. To se je ponovilo tudi v prvi polovici leta 1979, saj je proizvodnja stekla v novih prostorih šele maja 1979. Ob tem pa je potrebno povedati tudi to, da so v novih prostorih nastopili problemi in težave, na katere sploh nismo računali. Sprememba okolja je pri delavcih povzročila veliko težav, saj smo imeli 3 mesece pojav, da nam je bilo več kot 50 % ljudi vsak v bolniškem staležu. Dejansko smo v letu 1979 delali normalno le zadnje 4 mesece. Posledica tega pa je bil izpad planirane akumulacije v letu 1978 in 1979, saj v teh dveh

mogočila našo kooperacijo s Haushahnom.

Naša povezava s Haushahnom je sicer ostala, saj je bila zastopniška pogodba z njim registrirana. Ohladila pa se je pripravljeno Haushahna za kupovanje naših proizvodov, posebno pa še ob dejstvu, da se nismo mogli sporazumeti glede cen, saj smo bili predragi v povprečju okoli 40 %. V kolikor smo želeli ostati na jugoslovanskem trgu, smo morali kupovati drage sestavne dele pri Haushahnu in tako smo postali največji potrošnik deviz v IMP. Strokovno in kvalitetno smo se sicer afirmirali na slovenskem in jugoslovanskem trgu, saj so z našimi dvigali vsi naročniki zadovoljni.

V tem času so se spremenili tudi naši predpisi tako, da ni več potrebne soglasja proizvajalcev, s tem pa je naštopila možnost za ponovno vzpostavitev kooperacije s Haushahnom. Doseženo je bilo tudi že njegovo soglasje in to je ena izmed glavnih nalog, ki jo moramo speljati do konca leta 1980 in s tem ustvariti pogoje za

Sanacijski program ...

(Nadaljevanje s 3. strani)

RAZMERJE DVGALO-EMOND-IMP

Poglaviti problem v razmerjih med TOZD Dvigalo — DO EMOND in SOZD IMP izhaja v glavnem iz sorazmerno kratke dobe, kar je Dvigalo vključeno v IMP. Prav tako pa tudi dejavnost DVGALA ni iz dokaj standardnega programa IMP, kljub vsemu pa ta program kompletnost inštalacij dopolnjuje. Že ob integraciji k IMP je bilo jasno, da bo potrebno za to TOZD zgraditi nove prostore za proizvodnjo in tudi ostalo dejavnost TOZD.

V elaboratu je bilo predvideno, da nam v letu 1978 zmanjka 6.054.000,00 din, v letu 1980 pa 14.400.000,00 din. Korekcija finančnih tokov je bila narejena skupaj med TOZD in IB v letu 1978 je upoštevala dejansko stanje v letih 1976 in 1977 ter predvidene rezultate v letih 1978, 79 in 1980. (Priloženi obe tabeli.)

Nedorečenost okrog manjkajočih sredstev pa v mnogočem vpliva na odnose in razmerja med Dvigalom, EMOND in IMP. TOZD Dvigalo sredstva nujno potrebuje, EMOND smatra, da to ni izključno njegov problem; IMP pa, da naj to rešuje EMOND. Posledica takšnega stanja pa so tudi delno načeti odnosi v EMOND, prav tako pa tudi pritisk, ki ga delavci Dvigala ne prestando čutimo nad seboj. Nedoseganje planiranih rezultatov v letu 1978 in 79 pa so še dodatni vpliv za dvom v sposobnost TOZD Dvigalo v pogledu pokrivanja obveznosti, ki jih imamo.

Smatramo, da je TOZD Dvigalo z nekaterimi organizacijskimi spremembami, večjo angažiranostjo vseh delavcev TOZD, pomoči strokovnih služb DS DO EMOND in SOZD IMP sposoben delati več in boljše ter pokrivati v prihodnje vse obveznosti, ki jih ima.

Pri tem pa je nujna tudi večja pomoč TOZD Inženiring pri pridobivanju novih del za TOZD Dvigalo. Smatramo, da bi TOZD Inženiring z večjim posluhom za dvigala naredil več za naš TOZD, saj je vse preveč objektov, kjer je IMP dobil kompletna inštalacijska dela, dvigal pa ne. Ravno tako pa je potrebno vključevati dvigala v kompleksne ponudbe pri pridobivanju del v inozemstvu, s čimer bi tudi lahko bistveno pripomogli k zmanjšanju negativne devizne bilance TOZD Dvigalo.

Predlagamo, da TOZD Inženiring angažira enega delavca za prodajo dvigal na domačem in inozemskem področju.

Odnosi med TOZD in DS EMOND pa bodo morali temeljiti na poslednjeje izpeljani svobodni menjavi dela, saj bi dohodkovna soodvisnost v mnogočem spremenila, po mnenju TOZD, nezainteresiranost v DS. Ta problem je še posebno občuten na relaciji med TOZD in oddelkom prodaje dvigal.

Zato predlagamo, da se prodaja vrne na TOZD.

UKREPI

Položaj, v katerem se danes nahaja TOZD Dvigalo, terja učinkovito akcijo predvsem v dveh smereh

a) realizacija letnega plana
b) ukrepi za normalizacijo poslovanja v prihodnje.

Realizacija letnega plana mora biti dosežena v višini najmanj 95 %, če hočemo, da se vsaj delno približamo planiranim rezultatom v letu 1980. Zaposlovanje novih delavcev ne sme naraščati v skladu s planom, ampak sme doseči največ 95 % od plana, tj. 265 povprečno zaposlenih v letu 1980. OD smejo biti izplačani v višini 95 % od planiranih. Ob upoštevanju vpliva devalvacije na že sklenjene pogodbe moramo doseči minimalno 6.070.000,00 din akumulacije. Realizirati je potrebno najmanj za 200.000 DM izvoza k Haushahnu.

Za realizacijo letnega plana je vsekakor potrebno izpolniti nekatere osnovne pogoje, da bi ga lahko uspešno realizirali. V primeru TOZD Dvigalo so ob upoštevanju naše specifičnosti ti pogoji naslednji:

- zagotoviti potrebni uvoz repromateriala in polizdelkov
- zagotoviti enakomerno zasedenost z naročili
- standardizacija in tipizacija izdelkov
- povečanje produktivnosti
- hitreje obračanje zalog
- odgovornejše ravnanje z materialom
- realizacija razvojnih nalog
- sprememba sistema nagrajevanja

- zagotovitev finančno računovodskih informacij
- lastni proizvodnji osebnih dvigal v IMP-Dvigalo in Panonija, kakor tudi poslovno tehnični povezavi z Rade Končarjem in Davidom Pajčcem.

- Čimprej je potrebno realizirati kooperacijo s Haushahnom, ki mora biti razširjena na specialna dvigala, o čemer je že dosežen sporazum s Haushahnom. Za realizacijo te naloge bo potrebna pomoč DO IZIP. Kooperacijo pa je potrebno izpeljati tudi z italijanskim partnerjem — GMW iz Milana, prek Ruppinijske Trst za področje hidravličnih dvigal. Z obema kooperacijama bi imeli pokrito celotno področje dvigal. Nalogi je potrebno realizirati do konca leta 1980. DS TOZD postavi ustrezne zadolžitve.

- Proizvodnjo v TOZD je potrebno zapolniti s standardno proizvodnjo, najmanj v višini 40 %, da se zmanjša vpliv individualne sezonske proizvodnje. To bo realizirano za strojno-kovinsko področje s kooperacijama s Haushahnom in Ruppinijem, za elektro področje pa z novorazvito regulacijo asinhronskega motorja, ki ima večnamensko uporabnost. Predvidevamo, da bi lahko letno proizvedli 100 do 150 omejenih regulacij (RAMO 1) po prodajni vrednosti 120.000,00 din.

- Zmanjševanje investicijske izgradnje bo terjalo tudi delno

preorientacijo montaže, ki pa jo nameravamo delno pokrivati s povečanjem generalnih obnovitev obstoječih dvigal:

- Razširiti bo potrebno tudi sodelovanje s privatnim sektorjem, vendar samo s strokovno in kvalitetno usposobljenimi. Pri tem je obvezno upoštevati tudi dohodkovno povezovanje in smotrn delitev dela. Istočasno pa se bomo z vsemi silami boril proti izkoriščanju in zavajanju investitorjev z nelojalno konkurenco in nekvalitetno opravljenim delom. Smatramo, da privatni sektor ne more in ne sme biti v privilegiranem položaju glede nabave rezervnih delov iz inozemstva, tako kot je to sedaj. Privatnik lahko uvozi za 40.000.000,00 din brez soglasij, družbeni sektor pa ne. Posebnost v dvigalogradnji pa so tudi vse-mogoči »fušarji«, ne manjka jih tudi v naši TOZD, ki se povezujejo med seboj, obstaja pa tudi sum na kazniva dejanja, s temi bo potrebno ostro poračunati in izkoristiti vse družbene angažirane sile za izkoreninjenje teh pojavov.

- Postavitev lakirnice in zaprtje odprtega dela proizvodne hale bo potrebno izvršiti v čim krajšem možnem roku, seveda ob upoštevanju naših zmožnosti in investicijskih vlaganj v IMP. Predvidoma bi bilo za to potrebnih 15.000.000,00 din in 5.000.000,00 din za opremo. Vsekakor pa bi nam do končanja investicije, posebno še lakirnice, omogočilo mnogo boljše in kvalitetnejšo proizvodnjo. Zato je potrebno iskati možnosti za čimprejšnjo realizacijo te pomembne pridobitve za TOZD.

- Izkušnje TOZD Dvigalo, pridobljene v petih letih v IMP, so vsekakor pozitivne in velikega pomena za prihodnji razvoj dvigalogradnje. Za nadaljnji razvoj te dejavnosti je potrebno upoštevati dosednji razvoj TOZD Dvigalo, posebno pomembno pa je, da se delno ustavi hitro naraščanje števila delavcev, potrebno pa je intenzivirati način proizvodnje in montaže novih dvigal. Potrebno bo narediti velik korak naprej v pogledu tehnologije, organizacije in kvalitete. TOZD Dvigalo se mora s svojo proizvodnjo približati nivoju renomiranih inozemskih firm.

Nadalje so v sanacijski program zapisali posamezne konkretne naloge z roki in odgovornostjo posameznih delavcev. Obenem je delavski svet sprejel kot izhodišče tudi predlagane organizacijske in kadrovske spremembe znotraj temeljne organizacije, ki naj bi jih uresničili do konca letošnjega leta. Pripraviti pa bodo morali še plane finančnih tokov oz. predvidene finančne učinke sanacije.

V Dvigalu se zavedajo, da bo splošno zmanjševanje investicijske potrošnje vplivalo tudi na njihovo zasedenost z deli. Težave računajo prebroditi s povečano kooperacijo, z generalnimi obnovami starejših dvigal in pa z investicijskimi deli v inozemstvu.

Ustanovitev TOZD »Industrija plastične in kmetijske opreme« IPKO v Podpeči

V začetku letošnjega junija so se v TOZD SKIP sestale družbenopolitične organizacije in oblikovale pobudo o organiziranju temeljne organizacije združenega dela v Podpeči. Viški občinski sindikalni svet pa je dal pobudo, naj se v obratu v Podpeči organizira sindikalna organizacija. Na osnovi tega je bil 27. junija letos v obratu Podpeči sklican ustanovni zbor osnovne organizacije sindikata, kjer je bil sprejet sklep, da se organizira sindikalna organizacija, ki šteje ob ustanovitvi približno 55 članov. Sprejeta so bila pravila o delovanju osnovne organizacije sindikata, sprejet je bil program dela, izvoljena sta bila izvršni odbor in nadzorni odbor sindikata. Tega zbora so se udeležili vsi zaposleni delavci v tem obratu, predstavniki občinskega sindikalnega sveta Vič, predstavniki delovne organizacije IKO in drugi.

Na zboru delavcev so obravnavali pobudo družbenopolitičnih organizacij o organiziranju TOZD in po vsestranski obravnavi ugotovili naslednje:

- da je delovni proces proizvodnje iz armiranega poliestra in kmetijske opreme zaokrožena celota,

- da se rezultati skupnega dela delavcev v tej delovni celoti lahko samostojno izkazujejo kot vrednost na trgu in znotraj delovne organizacije,

- da delavci tega delovnega procesa lahko uresničujejo svoje družbenoekonomske in druge samoupravne pravice in so za to

dani pogoji, da se ta del delovnega procesa organizira kot TOZD.

Nato so bili sprejeti naslednji sklepi:

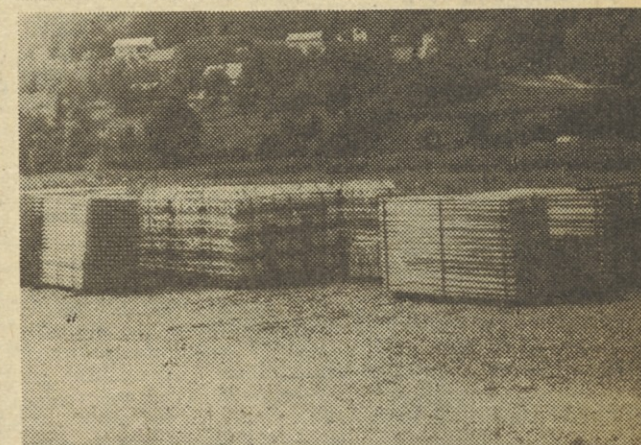
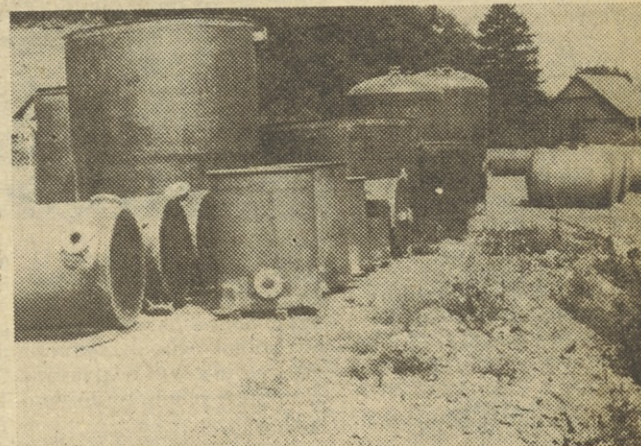
- Del delovnega procesa v Podpeči se organizira kot temeljna organizacija združenega dela Industrija plastične in kmetijske opreme Podpeč (IPKO) v okviru delovne organizacije IKO, Ljubljana, ki je v sestavi SOZD IMP.

- Temeljna organizacija združenega dela IPKO Podpeč bo opravljala te dejavnosti: druga predelava plastičnih mas, proizvodnja artiklov iz plastičnih mas — armiranih poliestrov z litjem, stiskanjem in iztiskanjem vseh vrst prešancev, raznih posod, omarič za elektroindustrijo in gradbeništvo ter drugih proizvodov; proizvodnja kovinskih, stavbnih in drugih konstrukcij iz jeklenih cevi — opreme za živinorejske farme in konstrukcija kmetijske mehanizacije za kmetijstvo in drugih kovinskih izdelkov za gradbeništvo in druge namene.

- Na pobudo družbenopolitičnih organizacij je izvršni odbor delavskega sveta DO IKO tudi formiral komisijo z nalogo, da pripravi ustrezno dokumentacijo do formiranja TOZD.

- Bolj obširno o nadaljnji organizaciji novoustanovljenega tozda bomo poročali po referendumu.

V pogovoru so sodelovali Lovro Rogelj, oec., Rudi Bukovac, pravnik, Marko Drobež, pravnik. **MARIJA PRIMC**



Proizvodnja kmetijske opreme in izdelkov iz plastičnih mas

● TOZD ITAK

TEMELJNI KAMEN ZA NOVO TOVARNO

TOZD ITAK namerava graditi novo tovarno termičnih aparatov in konstrukcij. Temeljni kamen zanjo in spominsko ploščo so postavili 18. julija letos. Svečanosti so se udeležili poleg delavcev temeljne organizacije, predstavnikov ljubljanskih delovnih organizacij, sestavljene organizacije, direktor Metalla Stanko Krumpak še podpredsednik Krajevne skupnosti Šentvid ter predstavniki projektantskih in gradbenih organizacij.

Novogradnja bo imela približno 3200 kv.m delovnih površin. V prvi fazi bodo gradili dvoladijsko halo v izmeri 15 x 80 m sistema Velo. To bo Gradisova hala montažne

čimi instalacijami, kot so transformatorska postaja, priključek na toplarniško mrežo, s prezračevanjem in centralnim razvodom komprimiranega zraka. Tehnolo-

to daje garancijo za vračanje združenih sredstev v predpisanih in dogovorjenih rokih.

Z gradnjo objekta nameravajo začeti v letošnjem septembru in končati konec prihodnjega leta.

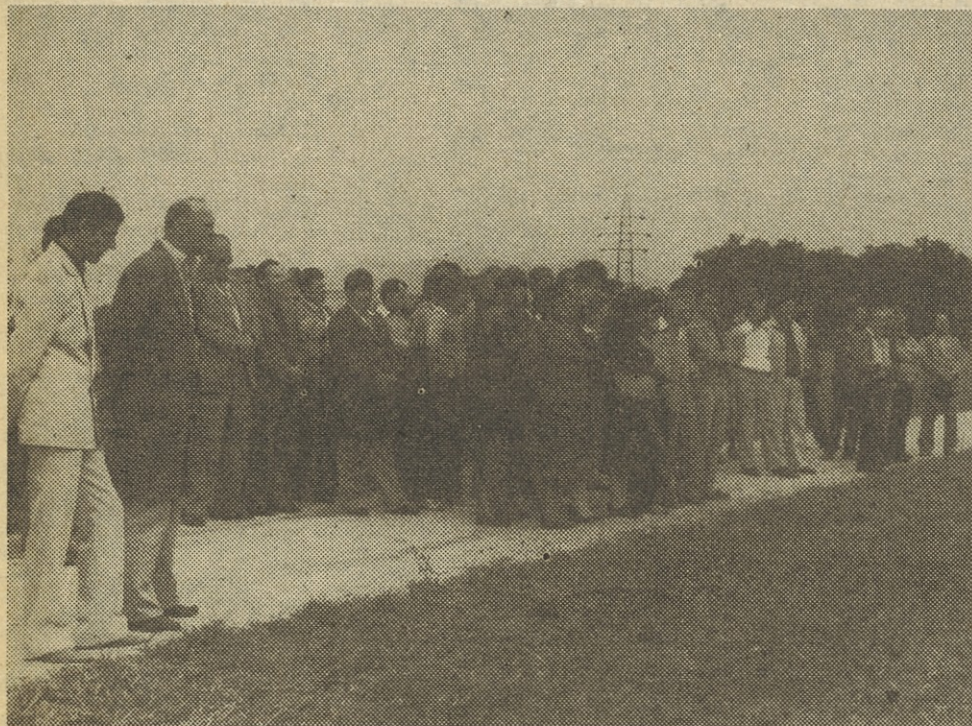
Predvidena investicijska vrednost je približno 190 milijonov dinarjev s tem, da polovico te vsote zagotavlja banka, druga polovica pa so lastna združena sredstva.

Po končani izgradnji 1. faze se bo skupni prihodek v letu

1982 povečal od letošnjih 130 milijonov din na 200 milijonov. Povečati planirajo po končani investiciji proizvod-

njo spiralnih izmenjevalcev toplote, od letošnjih 1200 na 1800 kosov.

MARIJA PRIMC

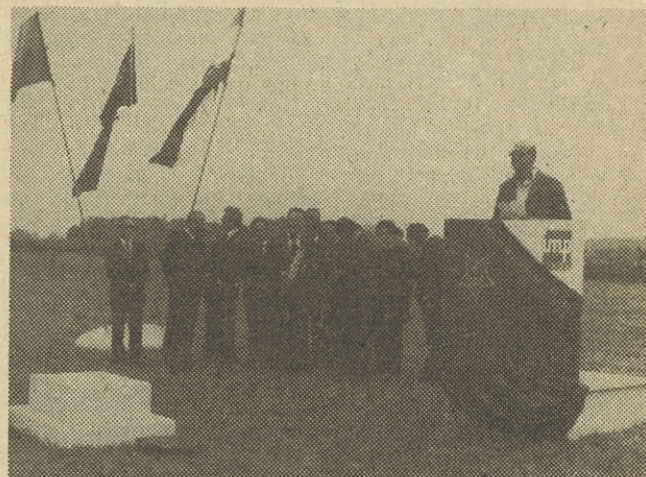
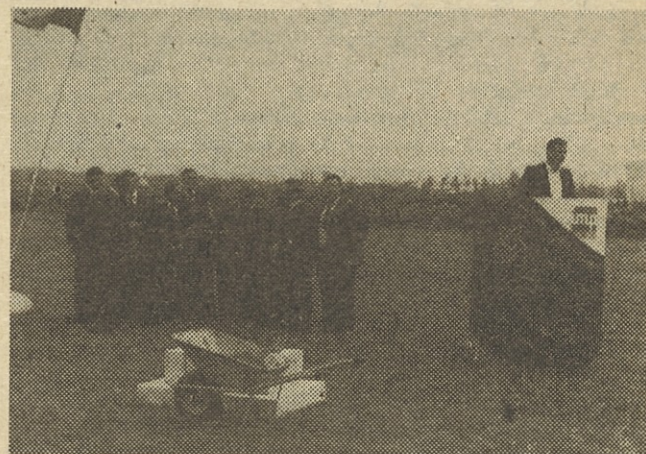


Delavci TOZD ITAK in gostje na svečani postavitvi temeljnega kamna.

izvedbe po sistemu Gradis comm. A. Velo. Poleg hale bo zgrajen aneks, in sicer v prvi fazi kompletna klet, v kateri bodo garderobe, sanitarije, zaklonske in jedilnica, v pritličju pa proizvodno-tehnični prostor. Obe proizvodni ladji bosta opremljeni z mostnima žerjavoma nosilnosti 15 in 20 ton. Instalacijsko bo hala opremljena z odgovarjajo-

ško je hala projektirana za linijski princip poteka delovnega procesa. Hali bosta izvedeni z maksimalno možno protihrupno in toplotno zaščito. Toplozračno ogrevanje in centralni razvod odsesavanja škodljivih plinov bosta omogočila primerne delovne pogoje za program, ki ga bodo preselili iz starih, delovno in tehnološko neprimernih prostorov.

Ureditev okolice objekta bo pogojevala tudi rekreacijske dejavnosti delavcev izven delovnega časa. Prav tako bo zagotovljeno tudi zadostno število parkirišč za zaposlene tudi po drugi fazi izgradnje. Delavci v TOZD ITAK se zavedajo, da s to investicijo sprejemajo veliko breme in odgovornost s tem, da pre- skrbijo potrebna finančna sredstva, da bo organizacija proizvodnje izpeljana kosovno in tehnološko, kot je predvideno v elaboratu, ker le



Govornika na svečanosti ob postavitvi temeljnega kamna za novo Itakovo tovarno sta bila predsednik delavskega sveta TOZD Itak Janez Rotar in direktor Anton Pančur. Pevski zbor IMP pa je zapel nekaj pesmi.



Spominsko ploščo je v temeljni kamen vzdal Janez Hribar

Za to investicijo so združili finančna sredstva temeljne organizacije TOZD OV, Montaža Maribor, Montaža Koper, Zastopstva, Projektivni biro, Skip in TOZD Trata; organizacije iz SR Srbije: (Metal servis Beograd, Tehnopromet Beograd, Projektmontaža Beograd in 14. december Beograd) medtem, ko iz slovenskega prostora ni nikogar.

● TOZD BLISK

Livarji delajo v neustreznih pogojih

Tradicija ulivanja barvnih kovin v Blisku sega v prva leta po drugi svetovni vojni, ko je bila za potrebe murskosoboške industrije ustanovljena livarna, ki je skoraj v celoti ostala nespremenjena do današnjih dni. Po preselitvi Bliskove montaže v nove prostore je livarjem oz. obdelovalcem ostalo nekoliko več prostora. V letošnjem septembru načrtujejo dokončno preselitev obdelovalnice v »novi Blisk«, kjer bo mnogo lažje delala. Pripravljajo se za investicijo, s katero naj bi dolgoročno rešili prostorske probleme njihove livarne. Trenutno ostaja vprašanje investicije odprto, ker temeljna organizacija odplačuje anuitete še za prejšnjo investicijo. Tehnološki elaborat in projekti so za novo livarno že pripravljeni, prav tako je urejena celotna infrastruktura na Bliskovi lokaciji v soboški industrijski coni.

TRI VRSTE KOVIN

Bojan Skalar, vodja proizvodnje, je pripovedoval: »Ulivamo tri vrste barvnih kovin: medenino, silomin (AlSi) in baker. Vse ulivamo v kokilah. Naši glavni kupci so: Panonija (deli za kmetijsko mehanizacijo), TEN (deli za ločilnike), Montaža Maribor (deli za strešne ventilatorje), Tovarna stikalnih naprav in še nekateri drugi. Začenjamo sodelovati tudi s Trato. Odlitke obdelamo, tako da jih naši kupci kot polproizvode vgrajujejo v svoje izdelke. Razvili smo lasten proizvod — oljno garnituro, katere prodajo in proizvodnjo nam je naftna kriza skoraj v celoti ustavila. Največje težave imamo z nakupom surovin. Naša letna proizvodnja znaša 200 ton. Na prvem mestu so izdelki iz medenine, nato sledi silomin in nazadnje baker. Surovine kupujemo, kjer se pač dobijo. To pa pomeni vsakokrat različno kvaliteto.

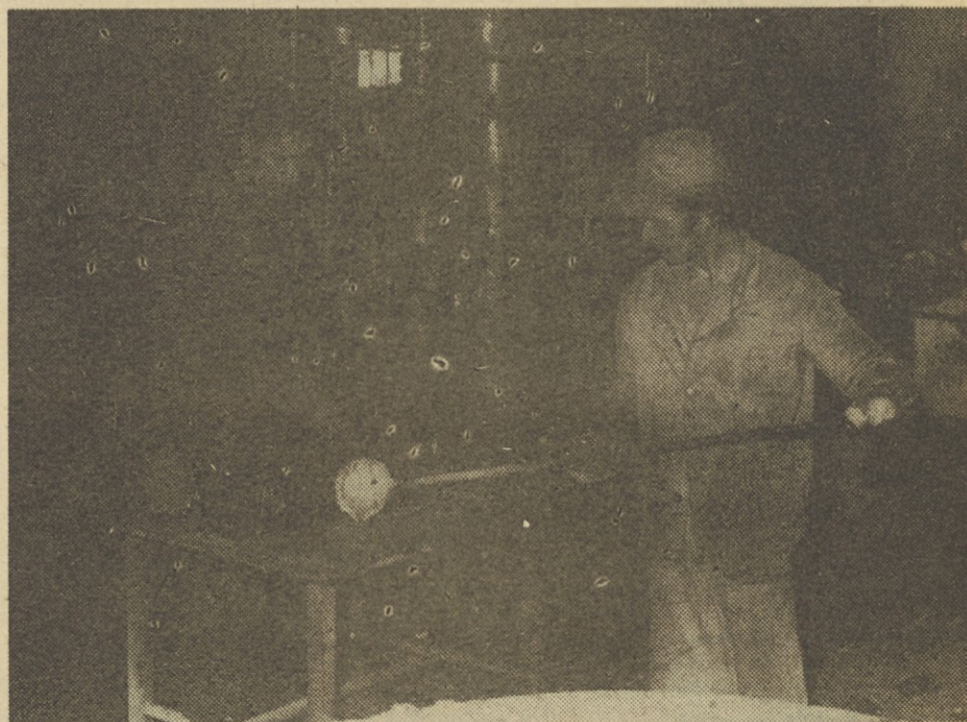
Naslednji problem so prostori. Naša livarna je majhna in sorazmerno stara. Težave imamo tudi s kvalificiranimi delavci, ker ni ustrezne šole.

»Najbolj pereč problem je livarna sama. Vedno znova se zastavlja vprašanje tehnologije. Livarji delajo v izredno

težkih pogojih, kar vpliva na njihovo zdravje. Trenutno imamo težave s prevozi na delo, ker se nekaj naših delavcev vozi z Murinimi avtobusi, delavci v Muri pa imajo kolektivni dopust,« je povedal **Jakob Vidovič**, skupinovodja v livarni.

O problemih obdelovalnice je pripovedoval delovodja v proizvodnji **Evgen Škinjar**: »Prostorska stiska je velika. Za sedanje prostore imamo prevelik strojni park, za potrebe proizvodnje pa je premajhen. Zavedati se je treba, da smo »preko noči« prešli od obrtniškega načina dela na industrijsko proizvodnjo. Čutimo potrebo po kvalificiranih delavcih, še bolj pa se bo to vprašanje zaostri, ker bomo morali obdelovati vedno zahtevnejše odlitke. Posebno vprašanje je orodjarna. Ta nam posebno manjka, v zadnjem času se je tudi tu premaknilo. Podobno je tudi s pripravo dela. Smo premajhni, da bi lahko imeli močne službe. Nekatere smo v zadnjem letu le pridobili. Dobro bi bilo, če bi priučenim delavcem omogočili dopolnilno izobraževanje za pridobitev ustrezne kvalifikacije.

Janez Matis, kvalificirani strugar, se je prišel učiti l.



Ulivanje v Bliskovi livarni

1962 v isto delavnico, kjer dela še danes. V obdelovalnici je delal na vseh strojih, od l. 1969 pa dela vseskozi na stružnici.

»Stružnica mi najbolj odgovarja.«

Pri nastajanju oljne garniture je sodeloval od samih začetkov do končnega oblikovanja njihovega novega izdelka.

»Sodeloval sem pri izdelavi prvih vzorcev. Zanimalo me

je nekaj novega, nekaj, kar doslej še nismo delali. Izdelek, ki je nastal, ustreza evropski kvaliteti, nadomestil je uvoz. Zagodla nam jo je naftna kriza, ki je nismo pričakovali tako iznenada.

Pogrešam razvojni oddelek in prototipno delavnico. Moti me, da ni razvoja, znanja imamo dovolj, da bi lahko hitro napredovali.«

Iz njegove skupine iz l. 1962 sta ostala le še dva zapo-

slena v tej delavnici, vsi ostali so odšli. In kaj je zadržalo njega, da je ostal?

»Imel sem veliko možnosti, da bi odšel. Delo vzdrževalcev, kamor so odhajali drugi, je mnogo bolj nagrajevano, samo človek se ničesar več ne nauči. Sem precj navezan na ta kolektiv, kamor pa prideš, si začetnik.«

Posebno vprašanje so brez dvoma osebni dohodki. Blisk je med temeljnimi organizaci-



jami v IMP na zadnjem mestu, na drugi strani je bil med kršitelji občinske resolucije v Murski Soboti. Težave so tudi v livarni. Specializiran livar z relativnim razmerjem 1,53 opravlja ista dela in naloge v enakih pogojih kot kvalificiran livar, ki je ovrednoten z RR 1,90. Na žalost pa ni ustrezne šole, kjer bi bodoči livarji lahko pridobili kvalifikacijo.

V livarni in obdelovalnici je zaposlenih 63 delavcev, pet jih dela v skladišču, osem pa je režijev. Investicija, ki naj bi dolgoročno rešila vpraša-

Iz »Elaborata o pripojitvi ETP Blisk, Murska Sobotka k IMP« (IMP Glasnik, posebna številka, junij 1975) objavljamo za osvežitev spomina samo dva odstavka, ki govorita o Bliskovi livarni.

Na tehnološkem področju v proizvodni dejavnosti pripojitev omogoča:

— realizacijo širšega proizvodnega programa armatur iz barvnih kovin ter gradnjo dovolj velikih proizvodnih kapacitet za gospodarno proizvodnjo;

— koriščenje poznavanja tržišča instalaterske dejavnosti in deficitarnih materialov za usmerjanje proizvodnje ter pripravo potrebnih elaboratov za samo gradnjo;

— izboljšanje izkoriščenosti strojno obdelovalnih zmogljivosti

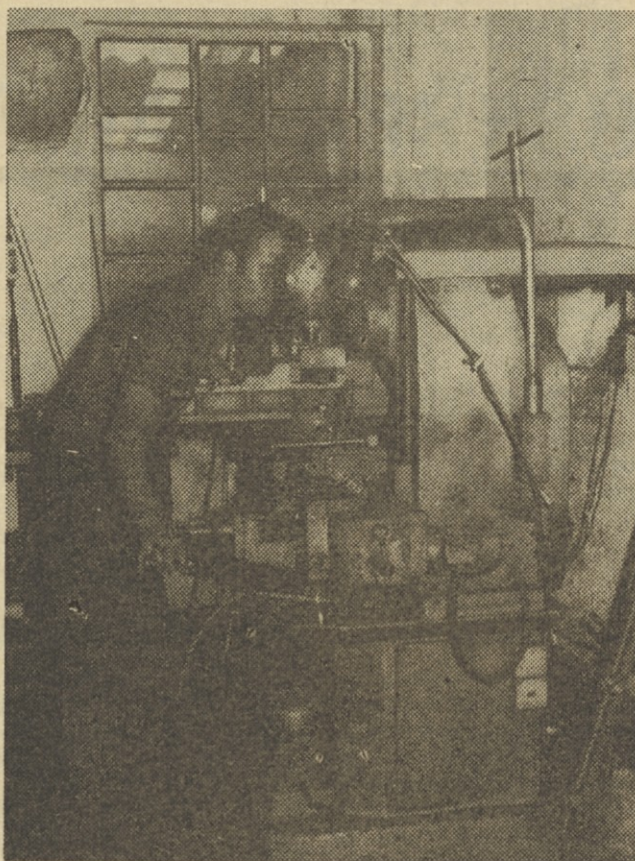
— sodelovanje in delitev dela z ostalimi TOZD IMP pri obstoječi proizvodnji ter pri osvajanju novih proizvodov;

— uporaba izkušenj podjetja IMP pri modernizaciji metalurško proizvodnih obratov ter strokovna pomoč pri uvajanju novih proizvodnih postopkov.

Potrebne investicije v osnovne naložbe bi bile naslednje:

1. Zemljišče v industrijski coni, ki naj bi zadostovalo za postavitev najnujnejših skladiščnih prostorov in delavnic, da bi bilo mogoče vso montažno dejavnost preseliti iz obstoječih obratov. Na zemljišču pa mora biti toliko rezerve, da bo pozneje na njem možno urediti tudi nove proizvodne prostore livarne.

Po oceni bi morale imeti zemljišče velikost 20.000 m².



nje Bliskove livarne barvnih kovin je trenutno ovrednotena s 140 milijoni dinarjev in pomeni uvedbo sodobne tehnologije in bistveno izboljšanje delovnih pogojev in seveda povečanje proizvodnje na 500 ton odlitkov letno. Z dodatnimi stroji bi bila njena končna zmogljivost 900 ton, kar predvidevajo okrog leta 2000.

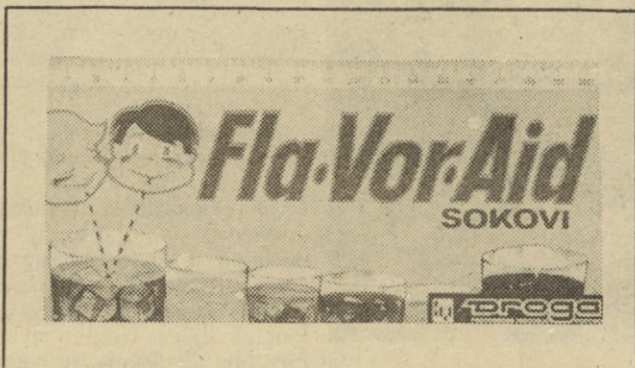
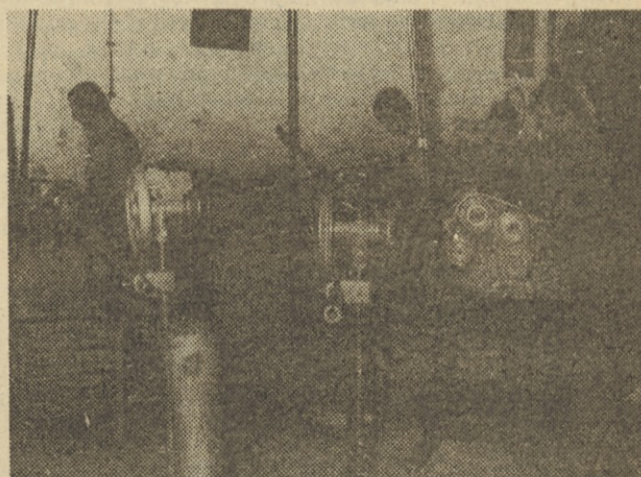
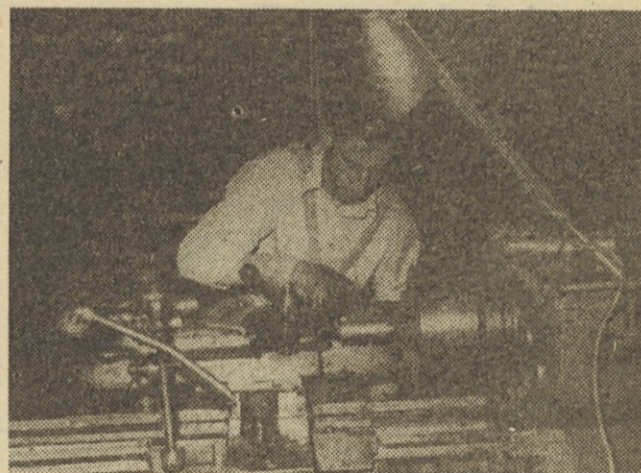
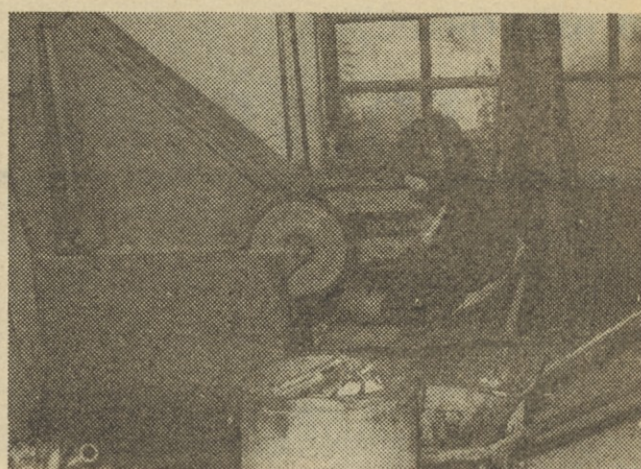
»V novi livarni predvidevamo tri linije: za medenino (dve induktivni peči), za silomin (dve okrogli peči) in za baker (1 plinska peč). Začetek gradnje je bil predviden za letošnje leto, a se bo nekoliko odmaknil, ker temeljna organizacija nima dovolj sredstev. V prihodnjem srednjeročnem obdobju načrtujemo proizvodnjo izdelkov, ki bodo nadomeščali uvožene in pa določene maloserijske proizvode. Za tehnološki elaborat in projekte smo že plačali okrog 4 milijone dinar-

jev,« je pripovedoval tehnični direktor tozd Blisk inž. Ludvik Temlin.

Proizvodna programa Bliskove livarne in tozd LBK v DO Livar se ne prekrivata, doslej je prišlo do sodelovanja le enkrat, ko so prekmurški livarji izpolnili naročilo livarjev iz Ljubljane.

Vprašanje naše livarne v Murski Soboti bo treba na vsak način reševati, kajti njihovi sedanji prostori so predvideni za rušenje. Ne moremo tudi mimo dejstva, da se s skoraj enakimi problemi srečujejo tudi delavci v tozd Livarna barvnih kovin na Galilejci v Ljubljani. Nesporno pa je dejstvo, da tudi še danes veljajo določila elaborata o priključitvi Bliska k IMP l. 1975, ki opredeljujejo »usodo« Livarne barvnih kovin in so jih sprejeli vsi delavci takratne delovne organizacije IMP.

TONE ŠTRUS



Obdelovalci pri delu

● NAŠA GRADBIŠČA

TOPLOTNA OSKRBA MARIBOR

V Mariboru je v nekaj letih zraslo novo naselje Maribor — jug. Nekatere zgradbe so doslej ogrevali z improviziranimi kotlovnici, ki so jih delavci IMP zgradili kar na prostem. Sedaj gradijo toplotno, ki bo ogrevala celotno naselje. Vsa montažna dela na tem objektu je prevzela naša delovna organizacija PMI. Delo so si razdelili tako: TOZD IB: pripravi celotno projektno dokumentacijo; TOZD Montaža: montaža strojnega dela in dela opreme; TOZD Elektrokovinar: napeljava elektrike, kemična priprava vode in celotne izolacije. Kot podizvajalci, oz. dobavitelji opreme so še: Tovarna parnih kotlov (TPK) Zagreb, ki bo dobavila in montirala kotle; ATM Zagreb, ki že skrbi za meritve za regulacijo, Energoinvest Sarajevo bo preskrbel toplotne menjalnike, Jugoturbina iz Karlovca črpalke, iz Uroševca pa so specialno varjeni cevovodi. Vrednost pogodbe, ki so jo podpisali v PMI znaša 104.677.669,00 dinarjev. Gradbena dela bodo opravili delavci Gradisa TOZD GE Maribor, investicijski inženiring opravlja Projekt Maribor. Zmogljivost toplotne bo po dokončanju tretje faze 900 cal/h. Za tolikšno zmogljivost je predvidenih pet kotlov (3 vroča voda, 2 para), v

prvi fazi bodo montirali enega vročevodnega in oba parna. Od toplotne do porabnikov morajo naši monterji priložiti približno 2400 m cevovodov, premera 50 cm. Dodatno delo bo še gradnja deponije mazuta zmogljivosti 2 x 2.000 kubičnih metrov.

IZREDNO KRATEK ROK

»Pogodba je bila podpisana 17. septembra 1979, 1. septembra letos je planiran poskusni zagon. Torej je za projekte, dostavo materiala in montažo na voljo manj kot eno leto. Uspeli smo dobiti vso domačo opremo, težave so edino z opremo iz uvoza (gorilci, nekatere črpalke in zaporne lopute). Lahko rečem, da je poseben uspeh, da smo uspeli dobiti domačo opremo v tako kratkem času, saj so nekateri proizvajalci dobavni rok dveh let skrajšali na tri mesece. Naši monterji so prišli na gradbišče 22. aprila letos. Poleg strojno energetskega dela, bomo vse instalacije vgradili še v aneks,« je pripovedoval Hubert Žnider, vodja montaže. Mirko Pranje je zadolžen za zunanje razvode:

»Zaradi zaostajanja gradbenih del, montaže ni potekala kontinuirano. Gradbinci se srečujejo s številnimi pro-

blemi, ker ni podzemnega katastra. Naslednji problem pa zadeva naše monterje. Tisti iz oddaljenejših krajev težko vzdržijo v Mariboru, ker tu ni terenskega dodatka, niti dodatka za ločeno življenje, oni pa delajo na terenu. Postavlja se vprašanje, kaj je terensko delo: ali upoštevati oddaljenost od delavčevega bivališča ali od sedeža organizacije.«

Na gradbišču dela s svojo skupino tudi vodilni monter Franc Štumberger, ki že deset let dela samo na kotlarnah.

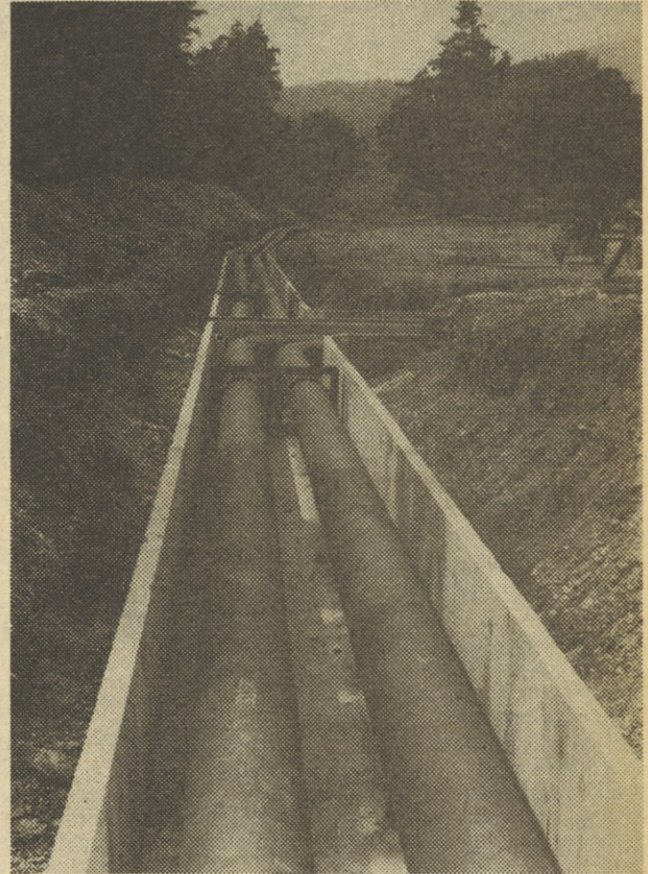
»Gradbišče je dobro urejeno. Imamo dovolj kontejnerjev za garderobe in pisarniške potrebe ter barake za proročna skladišča materiala. Poseben problem je pomanjkanje materiala, ko ne moremo dokončati del in improviziramo. K istemu delu se večkrat vračamo. Ne gre skupaj, ker ni osnove. Če bi bilo vse pripravljeno, bi porabili 20 do 30% manj ur. Plansko bomo morali začeti delati tudi na montaži. Lahko rečem, da je priprava dela dosti boljša, kot je bila včasih. Pritrdilni in obešalni material izdelajo v delavnici. Res pa je, da je delo na gradbišču v Mariboru lažje, kot kje daleč. Če nekaj potrebuješ, lahko iz delavnice hitro dobiš.«

— Kaj pa osebni dohodki?

»Delavci so v glavnem nezadovoljni. Z osebnimi dohodki smo sicer pri vrhu, vendar ima naš monter 6.500 din osnovne in pri današnjih cenah...?«, je zaključil Štumberger.

neti voda. Problem je skladiščenje. Na prostem moramo materiale neprestano pokrivati s polivinilom.«

Trenutno nadur še ne delajo, računajo, da jih bodo mo-



Zunanji razvod toplovoda

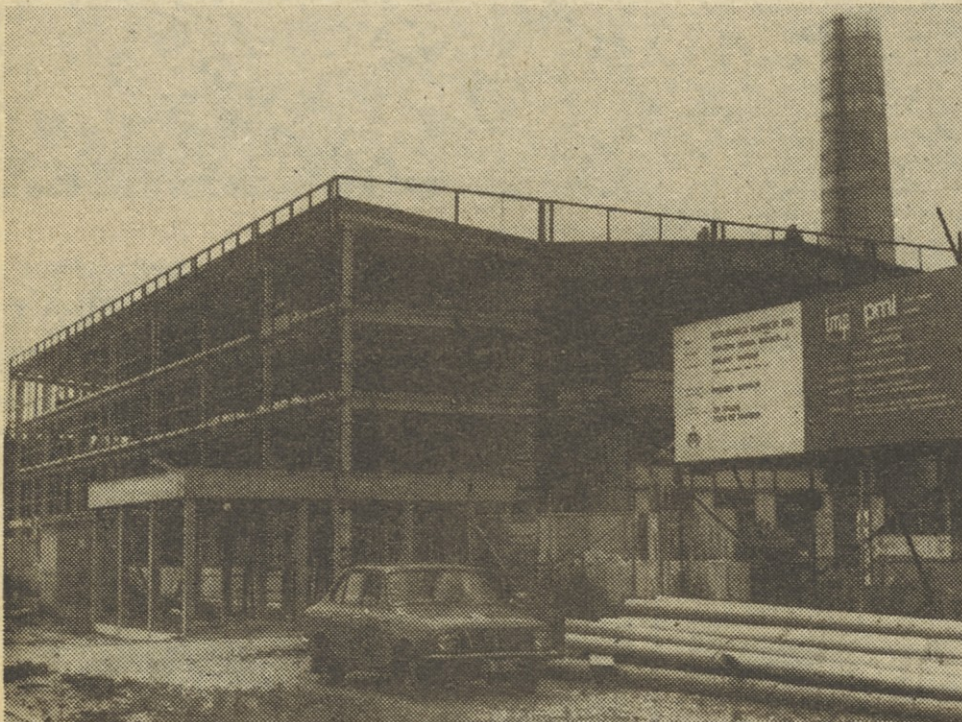
Pogovarjali smo se tudi o normativih in težavah, ki spremljajo njihovo uvedbo. Med izgradnjo objekta prejemajo delavci akontacijo, po izmerah sledi končni obračun norme. Tako velikih objektov je bilo malo in zanje ni bilo posebnih normativov.

Vodilni monter izolacij Anton Dobnik je bil ob mojem obisku na gradbišču šele dvajset dni — dovolj, da je spoznal težave, ki spremljajo delo na tem objektu.

»Prvič delam z lepenko, ki se ne da tako lepo oblikovati kot pločevina. Delo je izredno naporno, ker delamo s stekleno volno, ki v vročih dneh povzroča številne nevšečnosti. Zato tudi delamo od petih do trinajstih. Delamo v kinetah, kjer je izredno malo prostora. Če dežuje, je v ki-

rali. Glede osebnih dohodkov je vodilni monter menil, da niso najboljši. V osnovi sta monter in izolator izenačena. Ivan Vindiš, operativni vodja, je na gradbišču »TOM« zadolžen za vsa dela, ki jih je prevzel Elektrokovinar.

»Težave imamo z uvozno opremo in skladiščnimi prostori, ki jih ni. Drobne materiale shranjujemo v zaklonišču, ostalo pa na dvorišču, pokrito s polivinilom. Po sporazumu med temeljnimi organizacijami naj bi vsa skladišča preskrbel TOZD IB. Toda kamorkoli bi opremo postavili, bi bila v napoto. Če gradbinci ne bi kasnili, bi opremo lahko postavili v objekt. Gradbišče je vzorno urejeno. Že od začetka imamo tu svoj kontejner, da se monterji lahko preoblečejo. Sodelovanje je dobro, delamo po spo-



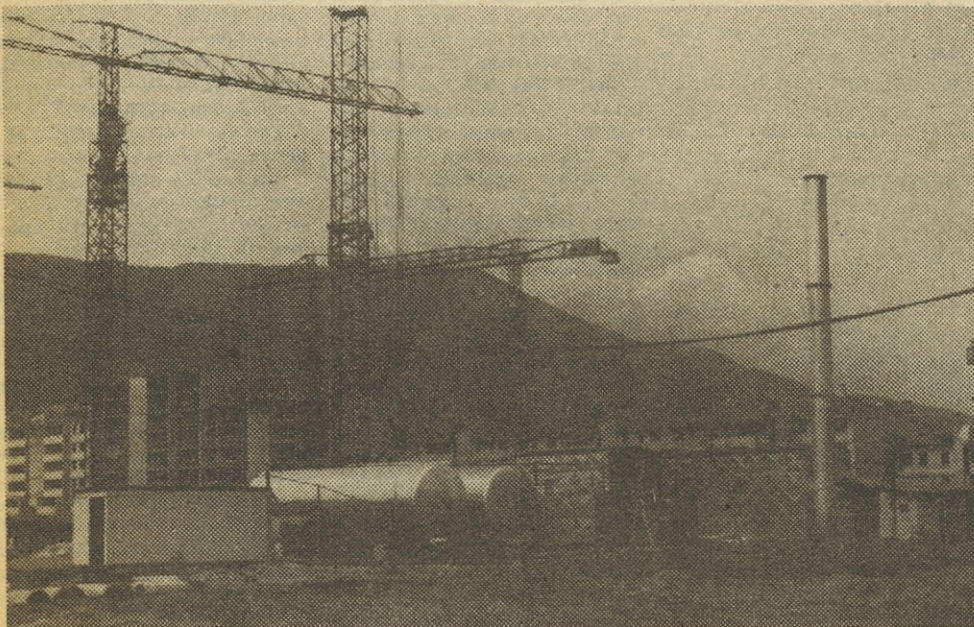
Toplotna oskrba Maribor



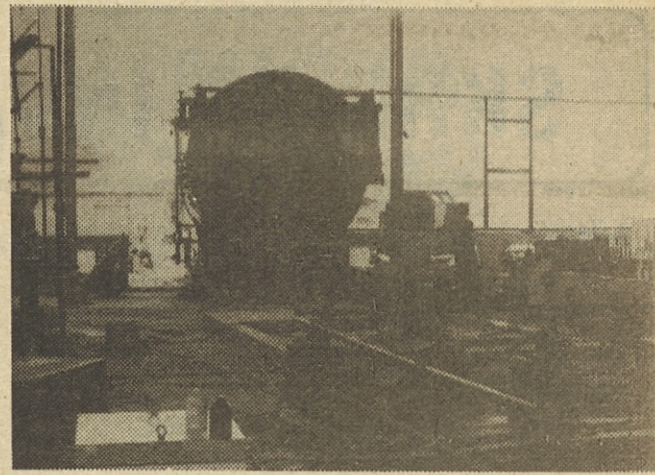
Naša monterja pri delu



Dovolj »poslovnih« prostorov — je tudi eden od znakov urejenosti gradbišča



Iz naselij se bodo po zgraditvi toplarne umaknilečasne kotlovnice.



Kotel bo kmalu na svojem mestu

Strokovna ekipa, ki vodi dela na gradbišču »TOM«: Inž. Jože Lubej je odgovoren za celoten obseg del Hubert Žnidar, vodja montaže za strojno energetske del

Bogdan Sagaj, vodja montaže za strojno energetske del

Mirko Pranjc, odgovarja za razvode Ivan Vindiš, odgovoren za vsa dela TOZD EKO Vodilni monterji: Franc Štumberger, Mirko Frešec, Alojz Rogač, Konrad Štumberger, Slavko Ramfl in Anton Dobnik.

Vsi, razen Lubeja, so stalno na gradbišču.

razumu, po katerem delimo tudi stroške gradbišča.«

»Z delavci, ki so tu smo zelo zadovoljni. Znajo delati, so disciplinirani, gradbišče je urejeno. Huje je to, ker ni opreme, kar povzroča težave.

Gradnja zamuja dva meseca. Nekaj zamude je zaradi dokumentacije, nekaj so jo povzročili gradbinci, nekaj pa tudi IMP. Zamudo bo treba nadoknaditi z zelo zelo hitrim tempom dela,« je dejal dipl. inž. Karl Fürst, predstavnik investitorja, odgovoren za nadzor.

Na gradbišču je bil tudi »varnostnik« inž. Jože Puhani: »Posebnih problemov na gradbišču ni bilo, delavci uporabljajo zaščitna sredstva.«

T. ŠTRUS

barcaffè

mešanica
mlete
pražene
kave



droga

PREHRAMBENA INDUSTRIJA
PORTOROŽ

SKRB ZA INVALIDE

V TOZD Dvigalo rešujejo problematiko zaposlovanja invalidov na osnovi pravilnika o delovnih razmerjih. Le ta daje prednost invalidom predvsem na takih delovnih nalogah, kjer lahko delajo invalidni delavci.

Od 253 zaposlenih sta v tem TOZD 2 invalida, od katerih eden opravlja delo telefonista, drugi pa tehničnega risarja. Oba invalidna delavca sta prišla v TOZD od drugod, saj ta temeljna organizacija, ki je še zelo mlada, nima nobenega invalida, katerega invalidnost bi izhajala iz dela v tem TOZD.

Delavec invalid, ki opravlja delo telefonista približno 1 leto, je opravil tečaj za telefonista. Prav tako opravlja tečaj drugi delavec invalid in sicer za tehničnega risarja.

Problem v TOZD so alkoholi, ki so in niso invalidi. Ker je dejavnost montaže in servisiranja dvigal zahtevno delo (delo na višini), se po predpisih zahtevajo za delavce, ki opravljajo montažna dela, periodični zdravniški pregledi ter se za take delavce priporoča razporeditev v delavnico. Ker je takih primerov vedno več, bo lahko čez nekaj let nastalo vprašanje: »Kam s takimi delavci?«, saj bo v delavnici zmanjkalo del in nalog za take delavce.

Za delavce, ki so postali invalidi zaradi poškodb pri delu, ne bi smelo biti problemov pri zaposlovanju, medtem ko naj bi se problem invalidov alkoholikov, ki presegajo možnosti za zaposlovanje v okviru TOZD, reševal v okviru širše družbene akcije.

Eden od invalidov je štiri-

indvajsetletni Ljubljčan Boris Kemperle, ki je invalid od rojstva s priznanim 80 odstotno invalidnostjo 1. kategorije. Pri IMP je približno 1 leto in opravlja delo tehničnega risarja. Sedaj dela tečaj za tehničnega risarja strojne smeri. To delo ga zelo veseli in pravi, da bi se tudi, če bi bil zdrav, odločil zanj. Glede dela je v IMP bolj zadovoljen kot je bil v prejšnji organizaciji združenega dela, saj meni, da so tu boljši pogoji za napredovanje, boljše perspektiva za delo in so tudi bolj vidni rezultati dela.

Meni, da bi se, če bi bil zdrav, več ukvarjal s športom. Včasih je precej smučal. Ker pa se mu je zdravje poslabšalo in ker se je poročil, je smučanje opustil. Tudi namizni tenis, ki ga je igral, je opustil. Veliko pa šahira. V prihodnje se namerava v prostem času posvetiti lokostrelstvu. V načrtu ima tudi vpisati se na srednjo tehnično šolo, urediti družino, stanovanje in doseči stopnjo normalnega družbenega standarda.

Pravi, da se glede invalidnosti nikoli ni čutil zakompleksanega in so ga tudi drugi sprejeli kot zdravega sodelavca.

Za naprej si želi, da bo vse tako, kot je potrebno, da bodo odnosi urejeni. Potrudil se bo, da bo čimveč doprinesel za temeljno organizacijo v okviru svojih zmožnosti.

V TOZD Elektrokovinar Ptuj rešujejo problematiko zaposlovanja invalidov na osnovi določb pravilnika o delov. razmerjih in zakonskih

določb na ta način, da delavca, ki ne more več opravljati svojega dela in je v bolniškem staležu, njegov splošni zdravnik priporoči za uvedbo postopka za priznanje invalidnosti pri Skupnosti invalidsko pokojninskega zavarovanja. Temeljna organizacija združenega dela je seznanjena s problemom delavca in je z njim vred zainteresirana, da uredi problem invalidnosti. V primeru, ko teče postopek za priznanje invalidnosti, se TOZD poveže s socialno delavko pri Skupnosti invalidsko pokojninskega zavarovanja. Po potrebi Skupnosti invalidsko pokojninskega zavarovanja zahteva od TOZD, da ji da opis del in nalog za delavca, ki je v postopku za priznanje invalidnosti. Skupnost invalidsko pokojninskega zavarovanja se s TOZD tudi dogovori, da delavca razporedi na drugo ustrezno štiriurno ali osemurno delo. To se včasih hitro reši, včasih pa je za to potreben daljši postopek. Ko se TOZD, Skupnost invalidsko pokojninskega zavarovanja in delavec dogovorijo za ustrezno delo, ki naj bi ga delavec opravljal po razporeditvi glede na svoje zdravstvene zmogljivosti, dobi odločbo o razporeditvi na drugo delo in naloge in se s tem že v postopku rešuje njegov osebni dohodek. Če je delavec osebni dohodek na novem delovnem mestu manjši od prejšnjega, mu razliko pokrije Skupnost invalidsko pokojninskega zavarovanja. Če pa je njegovo mesto ocenjeno višje kot prejšnje, dobi višji osebni dohodek, kot ga je imel na prejšnjih delih in tako

kot invalid ni prikrajšan pri osebnem dohodku.

Od 347 zaposlenih je v TOZD 13 invalidnih delavcev, od katerih jih je 9 z odločbo o stopnji invalidnosti. Pri 7 invalidih z odločbo je invalidnost nastala v omenjenem TOZD, enega invalida je TOZD sprejel na delo, ker je bil nezaposlen in je bil na rehabilitaciji, eden pa je bil na priučitvi in ga je TOZD po končani rehabilitaciji zaposlil po dogovoru s skupnostjo invalidsko pokojninskega zavarovanja. Od 4 invalidnih delavcev brez odločbe je eden invalid od rojstva, 2 sta poklicna invalida, ki sta bila že pred več leti premeščena na ustrezno delo, eden pa se je zaposlil v tem TOZD na ustrezno delo.

Pri reševanju te problematike se TOZD srečuje z nekaterimi težavami, predvsem kar zadeva pogoje dela (terensko delo, prekomerni ropot). Težave so tudi zato, ker TOZD nima ustreznega proizvodnega programa, po katerem bi lahko razporejal invalide delavce, katerih število se povečuje.

Da bi v prihodnje lahko uspešneje reševali problematiko na omenjenem področju, pripravlja TOZD delavnico za strojno montažo. Za elektro in kleparski obrat že ima tako delavnico, kjer naj bi delali predvsem starejši bolehnih delavci.

Eden od invalidov je Janez Kramberger, ki ima odločbo o stopnji invalidnosti. Njegova invalidnost je nastopila zaradi obolesti jeter in astme. Le ta je od leta 1977 opravljal delo avtoličarja. Na delo pomožnega skladiščnika je bil razporejen lani in dela poln delovni čas. Z delom je zadovoljen, saj drugega primernejšega dela glede na njegovo bolezen zaenkrat ni v TOZD. Delo je sicer fizično težje od prejšnjega, ki je bilo škodljivo za zdravje (izpušni plini).

Kar zadeva osebni dohodek, mu razliko sicer pokriva skupnost invalidsko pokojninskega zavarovanja, vendar bi bil osebni dohodek na prejšnjih delih in nalogah večji od sedanjega.

M. PRIMC

BO STANOVANJSKA ZADRUGA USPEŠNEJE REŠEVALA STANOVANJSKE PROBLEME?

V TOZD TRATA, ki je kadrovske zelo mlad kolektiv, večina delavcev nima rešenega stanovanjskega problema. Ker ima TOZD le malo finančnih sredstev na razpolago za reševanje te peče problematike in ker stanovanj ni mogoče kupiti, saj jih ni v prodaji, usmerjajo delavce v to, da bi razmišljali o lastnem varčevanju tako, da bi potem skupaj s krediti TOZD in z bančnimi lažje reševali stanovanjske probleme.

TOZD ima velik del delavcev iz drugih republik, ki potrebujejo samska stanovanja. Za reševanje teh problemov združuje sredstva v okviru šišenskih samskih domov, ki so v izgradnji. Do tedaj, ko bodo ti domovi zgrajeni pa je TOZD pogodbeno najel samske sobe v zasebnem sektorju in tako skupaj z domovi IMP rešuje stanovanjsko problematiko za samske delavce.

S stanovanjsko problematiko se TOZD spopada na osnovi pravilnika. Komisija za delovna razmerja opravi točkovanje za prosilce in da predlog v razpravo družbenopolitičnim organizacijam v TOZD. Na osnovi njihovih pripomb komisija potem usklajuje dane pripombe ter da predlog za delitev kreditov na oglasno desko. Tako je delavcem omogočeno, da dajo svoje pripombe na predloge komisije za delovna razmerja. V 14 dneh, v kolikor ni

pripomb, postane predlog komisije veljaven ter se prosilcem izdajo odločbe o koriščenju kreditov.

Večina delavcev, ki nima še rešenega stanovanjskega problema, namensko varčuje. Temeljna organizacija združenega dela jim je odobrila kredit in tega tudi namensko vezala pri Stanovanjski banki Ljubljana. Letos je bilo namenjeno za nakup oziroma za posojilo pri nakupu stanovanj, kot tudi za individualne gradnje 1,730.000 din, tako, da je TOZD v letošnjem letu zadovoljivo rešila 70 odstotkov prošelj.

Da bi rešili stanovanjski problem samskih delavcev, je delavski svet TOZD razpravljal o pobudi za združevanje sredstev v okviru SOZD za izgradnjo samskih domov ter je bil sprejet sklep o združevanju sredstev za 20 samskih postelj v okviru domov IMP.

V prihodnje namerava TOZD za daljše obdobje reševati stanovanjske probleme na ravni DO IKO. Zato je bila v okviru DO ustanovljena stanovanjska zadruga, ki se že ukvarja z iskanjem lokacije za izgradnjo stanovanjskih hiš ali stanovanj. Zadruga je šele v začetni fazi, a že opravlja razgovore z občinskimi skupščinami o pridobitvi najboljših in najugodnejših lokacij.

M. PRIMC



SOKOVI

Fla.Vor.Aid

OKUS POMARANČE

OKUS LIMONE

OKUS MALINE

ZA 2 LITRA

SOKOVI

hp DROGA PORTOROŽ
PREHRAMBENA INDUSTRIJA

SADOVI STABILIZACIJE

Prvi stabilizacijski program v **TOZD Klima proizvodnja** je delavski svet sprejel v lanskem septembru. V njem je zajeto odpravljanje vseh ugotovljenih slabosti, določeni so roki in izvajalci posameznih nalog. Kljub vsem prizadevanjem so v tozdu uspeli uresničiti le nekaj od predvidenih nalog, kar ni zadostovalo, da bi se stanje izboljšalo. Zato je delavski svet v letošnjem marcu sprejel sanacijski program, ki je bil izdelan zaradi slabih poslovnih rezultatov v prvem trimesečju letošnjega leta. Poslovni rezultat za navedeno obdobje je izkazoval celo izgubo. Zaradi nedoslednega opravljanja poslovnih funkcij v posameznih službah, ki služijo neposredni proizvodnji, so bili izdelani organizacijski predpisi za te organizacijske enote.

Le tako naj bi se izboljšala priprava dela. Z organizacijskimi predpisi v TOZD niso uspeli rešiti glavnih problemov proizvodnje, temveč so le privedli nekatere delavce do boljšega poslovnega obnašanja. Ta program obsega naslednje: področje cen, izboljšanje izkoriščenosti delovnega časa, zaostritev izdelovalnih časov, zmanjšanje režije, zmanjšanje poslovnih stroškov in izboljšanje organizacije dela.

Sedaj, ko smo pregledali delo preteklih 6 mesecev in ugotovili uspešnost poslovanja, rezultati pokažejo dokaj uspešno poslovanje in sicer se je celotni prihodek v primerjavi s planiranim povečal za 12 %, dohodek za 23 % in čisti dohodek za 17 %. Ne glede na te pokazatelje lahko ugotovimo, da bi bili rezultati lahko boljši, če bi vsak delavec na svojem delovnem področju dosledneje uresničil naloge, ki izhajajo iz sprejete sanacijskega programa.

Dejstvo pa je, da odnos do dela še vedno ni tak, kot bi želeli. Razpoložljiv delovni čas ni povsem racionalno izkoriščen. Zato bo v prihodnje potrebno izboljšati odnos do dela, da bodo lahko doseženi boljši skupni rezultati.

Problem, ki tare TOZD in ga doslej niso mogli rešiti ter je nastal zaradi stalnih reorganizacij tozdov, je vprašanje števila režijskih delavcev.

Glede na predvideno ponovno reorganizacijo, se bo ta problem še povečal.

V **TOZD Projektivni biro** je bila pred nekaj leti imenovana komisija, ki je pripravila stabilizacijski program. Le ta je bil sprejet potem na seji delavskega sveta. Program je bil razdeljen na dva dela. En del je obravnaval splošne stvari, ki ne zadevajo le Projektivnega biroja temveč vso projektivno dejavnost. Drugi del programa pa vsebuje interne ukrepe v Projektivnem biroju.

V prvem delu se je TOZD obvezal, da bo projektiral samo domačo opremo in to povsod razen v primerih, kjer ni mogoče doseči funkcije z domačo opremo. Če je projektirana oprema iz uvoza, jo mora potrditi naročnik oziroma investitor. TOZD se je zavzel tudi za to, da je treba stremeti za čim cenejšimi in enostavnejšimi tehničnimi rešitvami, ki še zagotavljajo potrebno funkcijo projekta. Dan je bil predlog o možnosti zmanjšanja investicij za ogrevalne naprave. Ta predlog je bil posredovan republiškim organom (Republiška raziskovalna skupnost). Nadalje program predvideva uvajanje modernih metod projektiranja z uvedbo računalniške tehnike v projektiranje. V ta namen je bilo izdelanih precej računalniških programov, ki se uporabljajo pri projektiranju, in sicer: izračun zimske transmisije skupaj z izbiro ogreval za dvocevni sistem, izbira radiatorjev za enocevni sistem, dimenzioniranje cevi za dvocevni sistem centralnega ogrevanja z izvlečkom materiala, poenostavljeni po-

stopek za izračun poletnih toplotnih izgub, preračun porabe energije za ogrevanje in hlajenje zgradb po metodi toplotnih odzivnih faktorjev, preračun zračnih kanalov za prezračevanje industrijskih dvoran, grelniki zraka, hladilniki zraka, preračun visokotlačne z okroglimi kanali, preračun mreže s pravokotnimi kanali, preračun pršne komore.

Namen teh programov ni le v zmanjšanju časa projektiranja, temveč prinaša naslednje prednosti: izboljšanje kvalitete projektov, možnost hitre izdelave analiz posameznih sistemov, primerjava, hitrejša izdelava večjih projektov, kar ima za posledico večjo konkurenčnost, možnost prilaganja hitrih sprememb v koncepciji zgradbe že v času projektiranja, popolna garancija v rezultatih pri eventualnem ponovnem računanju, pregledna dokumentacija in možnost iskanja najboljših rešitev za celoten objekt. Vse te prednosti, ki jih daje računalniška obdelava, so posebno pomembne v sedanjem času pomanjkanja energije. Nadalje program predvideva izkoriščanje notranjih rezerv, s tem tudi zmanjšanje stroškov. Pravtako je v program vnešeno zmanjšanje stroškov za reprezentanco, za službena potovanja, obiske sejmov, zmanjšanje izdatkov za pogodbeno delo itd. Vse to so tudi vgradili v dopolnjeni plan za letos. Ta predvideva predvsem zmanjšanje števila nadur. varčevanje z vsemi materiali. Dogovorili so se za izboljšanje discipline članov kolektiva ter s tem tudi držanje rokov za oddajanje sprejetih obveznosti, kar ni vedno lahko in jim tudi ne uspeva vedno, za kar so vzroki subjektivni, včasih pa tudi objektivni.

Njihov delež k reševanju devizne krize je tudi vključevanje v projektiranje v tujih državah prek tozda Inženiring.

Relativno razmerje so v tozdu zmanjšali od 3.800,00 dinarjev na 3.600,00 dinarjev od letošnjega januarja. Rezultati poslovanja so sicer zadovoljivi, vendar ne najboljši. Vzrok za to je v zmanjšanju investicij v celotni SFRJ.

MARIJA PRIMC

● OBRAZ IZ KOLEKTIVA

MIRKO TOPLAK

Osemindesetletni Ptujčan Mirko Toplak, ki je po poklicu ličar, je v IMP 16 let. Za najin pogovor sem ga sredi julijskega dopoldneva odtrgala od dela. Takole mi je pripovedoval: »Nekaj let nazaj je bila temeljna organizacija Elektrokovinar Ptuj obrtniško podjetje s približno 150 zaposlenimi. Opravljali smo vsa obrtniška dela instalacij in druga obrtniška dela tako v

težkih pogojih (prah, plin, mraz, vlaga, vročina itd.). Z delom sem kljub vsemu zadovoljen, saj sem si ga izbral za svoj poklic. Ker delam z lahko vnetljivimi tekočinami, moram biti zelo previden, da ne pride do požara.

O tem, da bi odšel drugam, po pravici rečem, da nisem razmišljal, saj se po tako dolgi vrsti let v kolektivu počutim



podjetju kot tudi na terenu. Terensko delo je bilo v tistih časih precej težje, kar zadeva življenske in delovne pogoje, kot je to danes. Takrat so delavcu samo povedali, kje je objekt oz. delovišče, v vseh ostalih stvareh pa se je moral delavec znajti, kakor je vedel in znal.

Osební dohodki so bili nekaj časa zelo nizki. Prav tako je bil nizek tudi življenjski standard delavca. Počutje v kolektivu je sedaj boljše, kot je bilo pred nekaj leti.

Delo, ki ga opravljam, je izredno raznovrstno. Delam v

kot član družine in bi se od njega težko ločil.

Od prvih let do danes so se odnosi v kolektivu izboljšali. Čuti se samoupravljanje. Tudi pri meni se je od začetka službovanja pri IMP do danes marsikaj spremenilo. Prva leta sem delal predvsem na terenu, kjer je ostalo precej mojega zdravja, kar občutim šele sedaj po nekaj letih. Zdaj delam v proizvodnem obratu, kjer so boljši zdravstveni in higijenski pogoji, za katere so delavci na terenu prikrajšani.

Poleg svojega rednega dela se tudi družbenopolitično udeležujem. Tako sem namestnik predsednika osnovne organizacije sindikata in član odbora za delovna razmerja v TOZD. Na ptujskem občinskem komiteju ZK sem član odbora neposrednih proizvajalcev in član ptujškega gasilskega društva. Poleg službe in opravljanja funkcij pa preostali čas posvetim družini.

Ko me vprašate, kaj načrtujem za prihodnje, moram povedati, da planiram gradnjo hiše. «

M. PRIMC

ZAHVALA

Ob smrti mojega dragega očeta se iskreno zahvaljujem sindikalni organizaciji TOZD TEN za darovano cvetje, izraze sožalja, pomoč in spremstvo na njegovi zadnji poti.

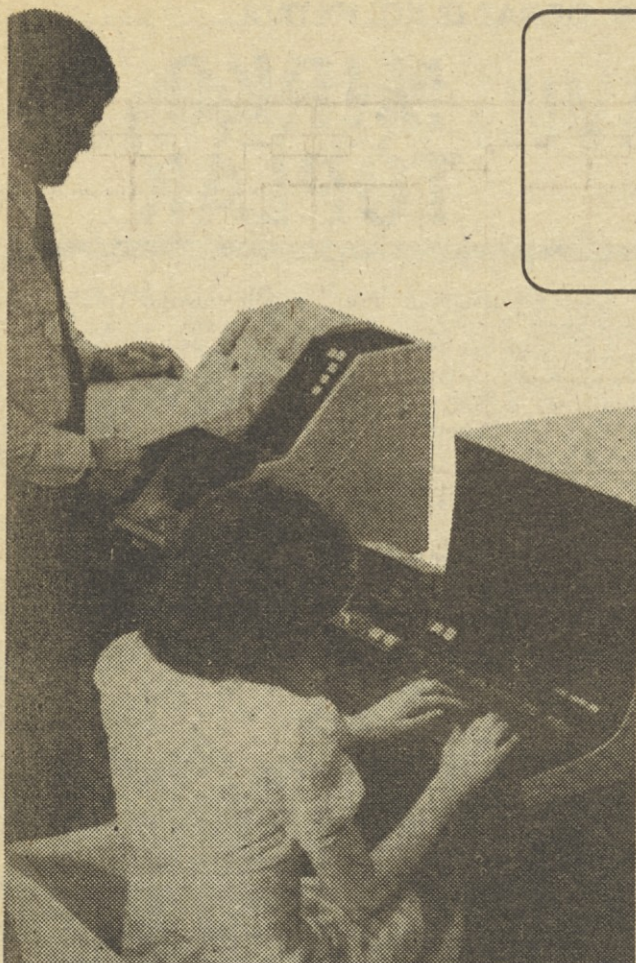
JANKO DEBEVC

ZAHVALA

Ob izgubi mojega dragega očeta se iskreno zahvaljujem sindikalni organizaciji TOZD TEN za darovano cvetje, še posebej pa sodelavkam in sodelavcem za pomoč in izraze sožalja ter spremstvo na njegovi zadnji poti.

MARIJA STRAH

Projektiranje in računalnik



Slika 1

Vse bolj se zavedamo naše visoke energetske odvisnosti, visokih cen pridobivanja virov iz lastne energetske osnove, visokih naložb, da te skope vire aktiviramo. To nas prav gotovo usmerja v popolnejše projektiranje in bolj premišljen izbor energetskih naprav in sistemov, česar si brez ustreznega računalniškega sistema zamisliti ne da.

Bistvo računalnika ni prekašati človeka na določenih področjih, temveč opravljati namesto njega določene vloge in vrste del. Njegovo delovanje se kaže v tem, da razširja logično spoznanje in umsko delovanje s tehničnimi sredstvi in povečuje miselne sposobnosti človeka.

Človek neprestano uravnava svoje obnašanje in svoja posamezna dejanja v skladu s ciljem, ki ga ima pred seboj in se zaveda vzrokov, ki ga silijo, da to dejanje opravi. Cilj je že dlje časa znan, a ugotovljamo, da je na tem področju premalo organiziranosti, nezadostne motiviranosti in premalo sodelovanja. Obdelave problemov projektiranja in racionalne rabe energije se lotevamo posamično v pre-majhnem obsegu in občasno. Očitno se od nekaterih ustanovljenih spoznanj ne znamo odtrgati, za ustrežnejše rešitve premalo izkoriščamo naš inovacijski potencial in morda tudi na računalnik dajemo preveč nezaupljiv. Njegovo uvajanje zahteva namreč preobrazbo človeko

med drugim zapravljali zaradi pomanjkljivosti, ki jih sodobna tehnologija lahko odpravi z visokimi računalniškimi sistemi. Čas reševanja problema na računalniku ni zgolj čisti računalniški čas, temveč je odvisen predvsem od povratnega časa, ki poteče od trenutka, ko smo program ali podatke oddali osebnju računskoga centra, do takrat, ko dobimo rezultate. Ta »response time« je predvsem ekonomska kategorija. Računalnik od okolja sprejema podatke in zopet okolju sporoča svoje rezultate. Če je v to vključen človek, je prepad med teoretično hitrostjo računanja in možno še posebno velik. Človekov miselni proces je prepočasen in premalo organiziran, da bi mogel z neposrednim ukazovanjem v polni meri izkoristiti izredno obratovalno hitrost računalnika. Sodoben koncept organizacije računalniških sistemov je koncept časovnega dodeljevanja »time-sharing«, tudi koncept »interrupta«, odločno se uveljavljajo »front-end« multipleksorji in podobno. To naj bi dokončno približalo računalnik človeku s problemom. Še mnogo več. V tej najvišji stopnji organizacije je računalniški sistem

podrejen človeku. To je najperspektivnejša pot k širši uporabi računalnika, sploh pa na področju tehnike (slika 1) in neinteligentne terminale lahko smatramo danes že kot tehnično zastarele naprave. Priča smo že normiranju inženirjevega dela v projek-tivi, priča smo zahtevam po čim hitrejših in variantnih ponudbah, priča smo zahtevam po čim večji produktivnosti dela in menda nas pri realizaciji tega ne bo ustavilo nekaj neprimernege. Čim bolj je nek organizem razvit, tem hitreje se lahko prilagodi novemu okolju.

Tudi IMP mora uveljaviti miselnost o nujnosti nastopanja na razvitih trgih v pogojih močne konkurence in mora biti enotno korak pred drugimi v jugoslovanskih okoliščinah tudi na področju projektiranja. IMP mora pri borbi za objekte investitorju ponuditi z računalniško analizo dognan, v energetskem smislu optimalen sistem.

Vsaj nekatere naše projektivne biroje je našel računalnik nepripravljene, saj smo dokaj pozno, vsaj nekateri, spoznali možnosti hišnega računalnika. Menda bomo v kratkem temu računalniku razširili spominske kapacite-

te, kar bo prav gotovo povečalo vsaj hitrost računanja, na bistven doprinos na celoten spekter projektantovega delovanja pa ni računati.

Trenutno ni število izdelanih programov za rabo v projek-tivi niti tako majhno, a še vedno se pogreša primerno urejena knjižnica. Tako se že dlje časa na računalnik izra-čunava naprave za centralno gretje (dvocevni in enocevni sistem), delno tudi vdor to-plate v zgradbe v poletnem času, grelnike zraka, delno razvodne kanalske mreže in hladilnike zraka, izdeluje se določene tabele, ki služijo kot pripomočki pri delu, zelo uporabljan je program za do-ločevanje funkcijskih odvi-snosti, brez katerega si je delo z računalnikom težko zamiš-ljati, dalje ventilatorje, cevo-vode in podobno.

Stanje zunaj naših meja je prav gotovo zavirljivo. S pro-gramom za izračun izgub oz. vdora toplote zgradb, se izra-čunava poleg posameznih prostorov tudi istočasne mak-simume za celotno zgradbo, kar predstavlja osnovo pri do-ločevanju hladilnih kompre-sorjev, sploh pa je to po-membno pri VAV napravah, ki se jih brez poznavanja teh maksimumov težko projekti-

| opis naprave | zone | dovodni kanali zraka | pretok zraka | temperatura vpihovalnega zraka | moč ventilatorja | uporaba |
|--------------|------|----------------------|--------------|--------------------------------|------------------|---------|
|--------------|------|----------------------|--------------|--------------------------------|------------------|---------|

1./ konstantna količina zraka KAV (Konstant Air Volume)

| | | | | | | |
|---------------------|-----|------|------------|----------------------------|----------------------------|-----------------------------|
| - enoconska | ena | eden | konstanten | spreminjajoča (regulirana) | konstantna (ni prihrankov) | zunani in notranji prostori |
| - enoconska z dogr. | več | | | | | |
| - večconska z dogr. | | dva | | | | |
| - večconska | | | | | | |
| - dvokanalna | | | | | | |

2./ spreminjajoča količina zraka VAV (Variable Air Volume)

| | | | | | | |
|-------------------|-----|------|--|------------|---------------------------|---|
| - VAV v prostorih | več | eden | spreminjajoč (reguliran) | konstantna | spreminjajoča (prihranki) | zunani in notranji prostori, z dodatnim gretjem |
| - VAV conski | | | v coni spreminjajoč, skozi ventilator konstanten | | konstantna | |
| - delni VAV | | | | | | |

3./ kombinacija KAV in VAV

| | | | | | | |
|---------------------------|-----|------|---|---|---|-----------------------------|
| - VAV neodvisnega dejstva | več | dva | do neke meje spreminjajoč nato konstanten | do neke meje konstantna, nato spreminjajoča | do neke meje spreminjajoča, nato konstantna | zunani in notranji prostori |
| - VAV dogrevalni | | eden | | | | |
| - VAV dvokanalni | | | | | | |

Slika 2

ra. Želim še enkrat naglasiti, da predstavlja koriščenje programov te vrste le za določene raste popolno neizkoriščenje možnosti in projektante močno obremenjuje pri nadaljnjem delu. Tako sem že pred leti iskal poti, kako s čim manj vpisanih vhodnih podatkov z računalnikom dobiti čim več. Spoznal sem praktično, da je vse navedeno brez težav možno zrealizirati, še več, uspel sem v nadaljnji fazi celo določiti vpihvalne količine zraka za posamezne prostore in to z metodo, ki je v svetovni literaturi ni zaslediti. Problem je v tem, da Evropejci temperaturo prostora

vodimo od temperature okolice in ni konstantna vrednost, kot je to običajno v ZDA. Od tu dalje pa do projektiranja celotne klimatizacijske naprave ob minimalni dopolnitvi količine vhodnih podatkov ne manjka več mnogo. To pomeni, da nam lahko le 10% taka dopolnitev doprinese najmanj 100% več uporabnih rezultatov, dobljenih z računalnikom. In dejansko so bili v tujini celo že leta 1967 razviti programi za projektiranje in energetsko analizo najrazličnejših klimatizacijskih naprav, to je naprav, ki so po izračunih prav gotovo med najzahtevnejšimi. Programi so bili nato leta 1971 rafinirani, poenostavljeni in dopolnjeni tudi za naprave, ki stanje zraka v prostorih vzdržujejo s spreminjanjem temperature (KAV). V **sliki 2** je navedenih nekaj osnovnih karakteristik naprav iz okvira omenjenega programa. V domu Ivana Cankarja so VAV naprave večkrat uporabljene. Dalje so poznani programi za popise materiala, ki v tujini tudi že delujejo, njihova uporaba pa še zdaleč ne predstavlja nek napreden način izrabe računalnika, če z njimi le štejemo neke elemente, ki pri izbiri niso potrebovali niti najmanjšega izračuna. Kot avtomatična nadaljevalna faza projektiranja oz. nekih izračunov pa predstavljajo nekaj povsem drugega. Že pred leti sem razmišljal o taki možnosti pri projektiranju enostavne klimatizacijske naprave z dogrevanjem (gl. **sliki 2**). Že za fazo projektiranja je potrebno kot vhodni podatek za vsak obravnavan prostor navesti, v katero skupino regulacije temperature ali vlage pripada. Tako se vidi v **sliki 3** nekako deset potencialnih možnosti glede temperature, kar se da in je tudi nujno zbrati tudi za vse ostale vrste klimatizacijskih in tudi drugih naprav. Vsaki možnosti pripada določen regulator,

določena tipala, določeni selektorji signalov, ki so za popis materiala le seštevajo, določeni grelniki zraka, ki so izbrani z računalnikom direktno brez človekovega posega in se tudi grupirajo in uvrstitveno seštevajo. V končni fazi naj bi računalnik izbral še elemente klimatizacijskega sklopa in jih prav tako popisal. Dalje so poznani programi za določanje urnega sončnega sevanja za poljubno orientirano ploskev, lahko so le del na začetku omenjenega programa, dalje programi za načrtovanje optimalnih sončnih naprav in še in še.

Napačno je misliti, da rešuje človek nekatere naloge čisto mehanično, druge pa ustvarjalno. Med tema variantama ni pregraje. Zato lahko postanejo tudi naloge, ki zahtevajo zdaj velik ustvarjalen napor v nadaljnjem razvoju mehanična zadeva in jih je mogoče reševati z metodami, ki so dostopne stroju. Na drugi strani pa lahko tudi

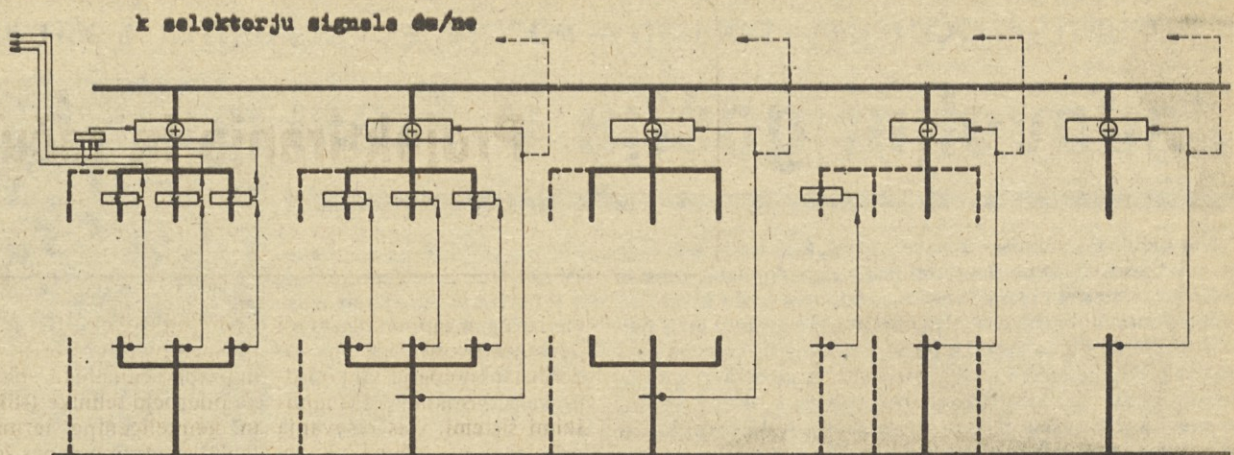
stroji sčasoma rešujejo naloge, ki so bolj ustvarjalnega značaja od sedanjih in postavijo človeka pred nujnost, da si izbere eno od inaič rešitev zadane jim naloge.

Če nočemo ovirati razvoja na tem področju, si je potrebno čimprej oskrbeti zimogljiv računalniški sistem in čimprej začeti kombinirati in združevati že izdelane programe v večje. Priča smo bili prenosom določenih programov iz ene vrste računalnika na drugo, ki še danes kažejo posledice. Tako se postavlja vprašanje, kje naj se sploh nadaljuje verjetno zahtevani hitri razvoj. Morda na računalniku, ki ni v kontaktu z našim podjetjem, čemur sledi v končni fazi zopet prenos na domačega, zopet z določenim rizikom, prehodno pa prenos že narejenih programov na tuj računalnik? Morda bi šla obratna pot? Morda so neke ljudje, ki o tem že dlje časa razmišljajo, ali pa ljudje, ki svojo avtoriteto gradijo na strahu drugega. Problemi

prav gotovo niso načelni in zato nepremostljivi. Razvoj tehnike verjetno opravičuje naše upanje, da se bo kaj premikalo na tem področju, kajti časa se kupovati ne da.

Literatura: Drago Golik: Racionalna poraba energije v klimatizacijskih napravah, Strojniški vestnik, Ljubljana 1980/1-6.

DRAGO GOLI



Slika 3

B Kombincije elementov v prostorih in cenah

Deveti kongres Gasilske zveze Slovenije

Člani IGD TOZD TRATA smo se udeležili zaključnih svečanosti na 9. kongresu GZS 8. junija v Brežicah. V paradi po ulicah tega malega mesta je korakalo 5500 članov gasilskih društev, članov civilne zaščite ter vojakov JLA. Na množičnem zborovanju, ki je bilo v mestnem parku, je govoril Martin Košir, republiški sekretar za ljudsko obrambo.

Na kongresu je bilo poudarjeno, da je gasilska organizacija eden najaktivnejših delov naše družbene samo-

zaščite. S svojimi več kot 82.000 člani, med katerimi je tudi veliko število žensk in mladine, je GZS pripravljena in usposobljena za hitro in učinkovito posredovanje v raznih nesrečah, požarih ter drugih nepredvidenih dogodkih.

Po končanem slavlju v Brežicah smo se člani našega društva odpeljali do Kumroca. Tam smo si ogledali rojstno hišo našega dragega Tita ter obudili spomine na vsa velika dejanja, ki jih je storil v svojem življenju.

RAJKO PRIMC

● TOZD PANONIJA

Obisk MDB Goričko 80



Brigadirji z zanimanjem ogledujejo proizvodnjo v TOZD Panonija v Murski Soboti.

Na pobudo OO ZSMS TOZD Panonija so se brigadirji MDA Goričko 80 po končanem delu na trasi pipepeljali na ogled naše temeljne organizacije. Kar 74 brigadirjev je ob ogledu proizvodnih prostorov spoznalo našo proizvodnjo in se seznanilo s procesom dela. Zastavili so številna vprašanja, na katera so odgovarjali naši odgovorni delavci.

Brigadirji in mladi športniki Panonije so se srečali v začetku julija tudi v nekaterih športnih panogah. Vezi med mladimi brigadirji so se tako še bolj utrdile. V tovariškem srečanju so se poveselili in tako so brigadirji lažje pozabili na boleče žulje.

FRANC KUCHAR

● DOPUSTI — POČITNICE — DOPUSTI — POČITNICE — DOPUSTI — POČITNICE — DOPUSTI — POČ

Zadovoljni gostje v Fiesi

Naš najbližji počitniški dom je v Fiesi, kjer naši delavci že vrsto let preživljajo po deset dni prijetnega dopusta. Dom bi se lahko primerjal z marsikaterim hotelom in sodi v Fiesi med vse domove organizacij združenega dela gotovo med najboljše urejene. Že na začetku pa naj povemo, da so cene penzionov približno enake v vseh domovih, da pa delavci v posameznih domovih plačujejo zelo različne cene, skoraj povsod pa manj kot v našem domu. To pa pomeni, da organizacije združenega dela krijejo zanje večje razlike kot pri nas, ko smo letos plačevanje tako zapletli, da morajo celo nepreskrbljeni otroci nekaterih delavcev plačevati polno ceno (če so socialno zavarovani po materi, ki ni zaposlena v IMP), kar je seveda sprto z vsako logiko.

Vrnimo se k našemu domu. Silvo Hočevar, ki že osmo sezono upravlja naš dom, je takole pripovedoval: »Edina težava je z mesom, ki ga primanjkuje. Hrano, ki se ne pokvari, smo kupili že pred prvim majem, ko še ni ničesar primanjkovalo. Z gosti sem zadovoljen, so disciplinirani. Trudimo se, da bi se kar najbolj počutili v našem domu.«

— So potrebna kakšna večja popravila?

»Polkna je treba popraviti in zafugirati kopalnice. Dobro bi bilo, če bi kupili

stroj za čiščenje tapisona, da bi ga lahko očistili sami. V jedilnici pa bi morali zamenjati stole.«

— Kako je urejena plaža?

»Vsi gostje plačujejo turistično takso. Plažo bi morala urediti komunala, ki pa doslej še ni nič naredila.«

Glavna kuharica **Blažena Omahen** je letos petič v Fiesi. V kuhinji začnejo zjutraj ob peti uri in končajo zvečer med osmo in deveto. Če teče vse po planu, so popoldne uro do dve proste.

»Dela je vedno dovolj. V prvi izmeni je bilo najmanj

gostov, potem je vsaka izmena bolj zasedena. Stroj za pomivanje posode nam je letos olajšal delo v kuhinji. Glede na to, da vsak dan ni mogoče kupiti mesa po izbiri, moramo spreminjati jedilnik. Gostje vnaprej ne vedo, kaj bodo jedli.«

— So se gosti doslej kaj pritoževali?

»Zaenkrat še ne. Trudimo se, da bi bila hrana dobra.«

— Se lahko kdaj tudi kopate v morju?

»Do konca julija sem se dvakrat. Ni časa, če hočemo, da delo normalno teče.«

Angelca Rolih je tudi vajena dela v naših domovih, doslej je bila na Lošinjju.

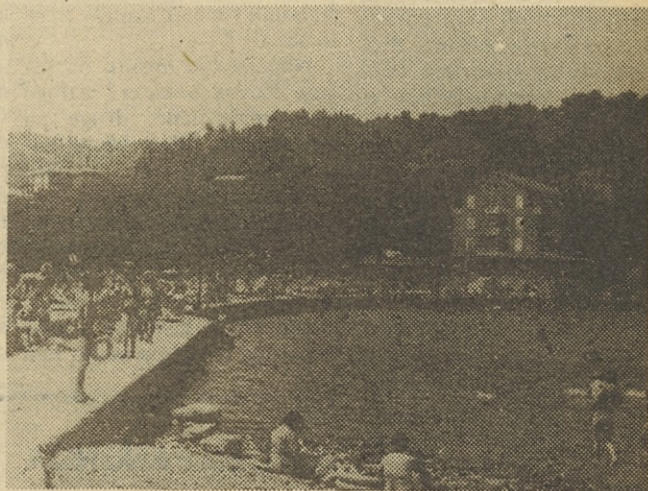
»Bolj všeč mi je bilo na Lošinjju, kjer je druga klima. Letos delam prvič v kuhinji, prej sem stregla.«

— Katero delo vam bolj ustreza?

»Ni velike razlike. Rada delam eno in drugo, povsod pa je veliko dela.«



Dva specialista za čevapčiče: Blažena Ordner in Stane Vrhovec



Plaža v Fiesi ni najboljše urejena

— Ste za delo, ki ga opravljate, tudi ustrezno nagrajeni?

»Denar je privlačen. Ker sem upokojenka, mi zaslužek v poletnih mesecih precej pomeni. Brez dvoma pa je ta denar krepko zaslužen.«

— Kako pa vi ocenjujete hrano, ki jo pripravljate za goste?

»Trudimo se, da je hrana pestra in dobra. Mislim, da dobijo vsi dovolj in da niso lačni. Zdi pa se mi, da ljudje vedno manj jedo.«

Fieso in vsako leto sem zadovoljna. Morje je lepo, letos je manj trave. Kdor si želi zabave, jo lahko najde. Dovolj možnosti ima tudi mladina. Edino plaža ni urejena.«

— Kaj pa cene?



FRUCTAL-ALKO
SADNO LIKERSKI KOMBINAT

DROGA
PREHRAMBENA INDUSTRIJA PORTOROŽ

barcaffé

IN KAJ PR AVIJO
GOSTJE?

»Čudovito je. Res nismo vajeni takšne vročine. Če grem na morje, potem grem v



»Ekipa« iz Fiese

»Ni pretirano drago za to, kar dobimo. Dobro je. Bolje že skoraj ne bi moglo biti,« je pripovedovala **Cveta Novak** iz TOZD Trata.

Mijo Šošarič iz delovne skupnosti SOZD je bil tudi zadovoljen: »Dom mi je všeč, osebje je v redu, postrežba dobra. Tudi morje je letos nekoliko boljše, ker ni toliko trave in meduz. Hrana je dobra in tudi dovolj jo je. Čistoča je v redu, nasploh je dom lepo urejen. Tudi cene so še kar sprejemljive. Pogrešam prezračevanje v prostoru s točilno mizo. Za televizor bi morali namestiti novo anteno, da bi lahko gledali tudi drugi program.«

Med stalnimi gosti v Fiesi je tudi **Stane Vrhovec** iz TOZD TEN.

»Tu se počutim izredno dobro. Letos je sicer precej huda vročina, ki je nismo vajeni. Pogrešam avtomat za pivo, avtomat za kavo se je že izplačal. Hrana je odlična. Lahko bi vsaj malo uredili plažo in vložili nekaj denarja tudi v Fieso. Pogrešam pa malo več smisla in razumevanja do naših počitniških domov v celotnem IMP. S skupnimi močmi bi lahko še marsikaj naredili.«

Kako so letovali v okviru možnosti naše počitniške skupnosti oz. temeljne organizacije, smo povprašali nekatere naše delavce. Njihova mnenja so naslednja:

Francka Štrucelj, DS SOZD: »Glede na to, da grem vedno na dopust na otok, kjer je zanesljivo sončno vreme in čista voda, sem šla letos na otok Rab, in sicer v prvi izmeni. Stanovala sem v zasebni sobi v okviru hotela B kategorije Istra in se hranila v restavraciji Grand. Vreme je bilo lepo, sonca je bilo skoraj preveč.

Prejšnja leta sem bila na dopustu na Hvaru, na Rodosu v Grčiji, na Malorki v Španiji. Prepričana sem, da je Rab, kar zadeva lepote in prilike za rekreacijo za starejše ljudi in za mlade skoraj na isti ravni kot na primer Dubrovnik. Med dobre strani tega načina dopustovanja spadajo ugodni klimatski pogoji, sorazmerna bližina, slabih pa skoraj ni razen slabih informacij turističnih podjetij o prometnih zvezah.

Posebno lepo je bilo na Rabu praznovanje Dneva borca. V restavraciji Grand so se zbrale ekipe civilne zaščite ob prijetnih zvokih te restavracije. Gostje smo uživali ob prazničnem programu in svečani večerji, ki je trajala dolgo v noč. Vse to se mi je zdelo nekaj posebnega in mi je bilo zelo všeč. Na praznik je bilo tudi v mestu zelo živahno. Na ulicah so bile narodne noše. Domačini so bili zbrani na ulicah. Mladina je spremljala oddelke civilne zaščite in narodne noše v mimohodu.

Za dopust na Rabu bi se ponovno odločila, a ker sem take vrste človek, da rada spoznavam svet, bom šla najbrže v prihodnje na dopuste še kam drugam.«

Karel Žilavec, DS SOZD: »Na Pag sem šel zato, ker je sin, ki je zaposlen v TOZD KLIMA-MONTAŽA rezerviral sobo v privatni hiši, ki jo ima v najemu TOZD. Tam smo si sami kuhali. Prejšnja leta sem bil v domovih IMP, lani pa v Vodichah v eni od zasebnih hiš, ki jih ima v najemu počitniška skupnost IMP.

Letos smo bili vsi člani družine zadovoljni s plažo, stanovanjem in z gospodarjem. Težava je bila le v tem, ker ni bilo na razpolago dovolj hladilnikov za shranjevanje hrane in smo zato hrano nabavljali vsak dan sproti, da se nam v hudi vročini ni kvarila. To pa je pomenilo čakati v dolgih vrstah v trgovinah. Motile so me cene, ki niso bile previsoke, pač pa so bile različne, in sicer je za delavca TOZD Klima montaža

soba 50 dinarjev dnevno, za delavce delovne skupnosti SOZD pa 100 dinarjev dnevno.

Kar zadeva tak način dopusta, kjer si sami kuhamo, je dobro za tiste, ki se dobro znajo v pripravljanju hrane (v eni kuhinji več kuharic).«

Stanka Roš, DS SOZD: »Za dopust na Kaliju sem se odločila zato, ker je Kali na jugu in ker je tam bolj zanesljivo lepo vreme in lepa plaža in ker je to v našem aranžmaju nekaj novega.

Prejšnja leta nisem hodila na dopust razen dve letitji, in sicer sem bila predlanskim v priklopi IMP v Novalji na Pagu, leto prej pa v počitniškem domu na Lošinj.

Letos sem bila z bivanjem na Kaliju zelo zadovoljna, predvsem glede miru. Niso pa na Kaliju dovolj dobro urejene plaže. Premalo je še kioskov za prodajo pižaje in sadja, saj je turizem tam šele na začetku razvoja.

Na našo pobudo glede čiščenja

plaže itd., ki smo jo posredovali Turističnemu biroju v Kaliju, so takoj organizirali čiščenje plaže. Ob našem odhodu s Kalija je stekla tudi prodaja hladnih pižaj. Prodajali naj bi jih mladinci, ki so bili opremljeni s hladilnimi torbami, v katerih je bila hladna pižaja.

Za razvoj turizma imajo v tem kraju dovolj volje, manjka pa jim na tem področju dobrih izkušenj.

Za prihodnje bi predlagala, naj bi bil na Kaliju polpenzion, pa bi tako ne bilo toliko potov od stanovanja do kopališča in do doma v velikih razdaljah.«

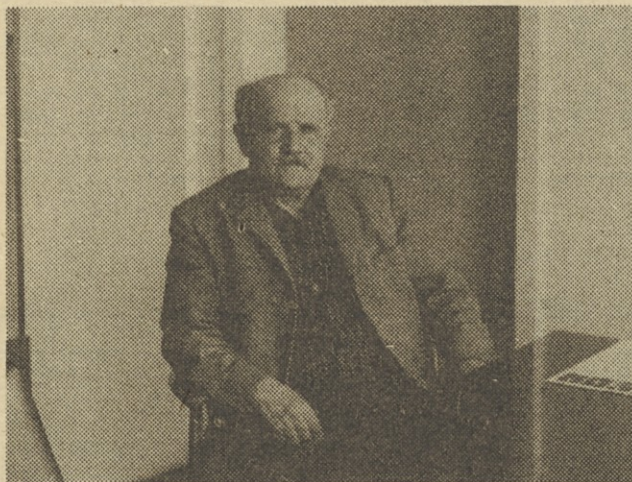
Vera Bernetič, TOZD Elektromontaža: »Za dopust na Kaliju sem se odločila samo zato, ker je to na otoku, zaradi čiste vode in predvsem zato, ker je to srednji Jadran, kjer je vreme precej stabilnejše kot na severnem Jadranu.

Lansko leto smo bili na dopustu v Vodichah, kjer je Počitniška skupnost IMP organizirala biva-

nje v zasebnih sobah in smo imeli polpenzion, kar je zadostovalo, saj je bila hrana odlična in tudi domačini, ki so oddajali sobe, so bili zelo naklonjeni gostom iz Slovenije. Tudi letos bi šli v Vodice, vendar smo se zaradi spremembe okolja odločili za otok Ugljan in moram reči, da smo bili zelo zadovoljni. Domačini, pri katerih smo stanovali, so nam nudili vse, kar je bilo mogoče. Po mojem mnenju bi morala v prihodnje Počitniška skupnost organizirati letovanje v različnih krajih in ne samo v počitniških domovih IMP, ker si ljudje želijo predvsem spremembe, čisto vodo, lepo plažo. Prvič odkar hodim na dopust na morje, smo bili postreženi s svežimi ribami, ki se jih običajno ob morju predvsem v turistični sezoni težko dobi. Za to so poskrbeli domačini, ki so se kot ribiči trudili, da nam postrežejo s svežimi ribjimi specialitetami.«

M. PRIMC

Prvi in najstarejši upokojenec Montaže Koper



Enainsedemdesetletni upokojenec Vinko Pokorn iz Izole, s katerim sem se pogovarjal sredi letošnjega junija v prostorih TOZD Montaže Koper, kjer je bil zaposlen od leta 1961 do upokojitve 1968, je videti kljub lepi vrsti let zdrav, vendar toži, da mu odpovedujejo noge. Je prvi in najstarejši upokojenec tega TOZD.

K IMP je prišel iz Ljubljane z Otroške pediatrije, kjer je bil zaposlen kot telefonist. Iz Ljubljane se je preselil v Izolo zaradi slabega ženinega zdravja, ki je morala na priporočila zdravnikov v obmorsko podnebje. Ima 6 otrok, ki so vsi izšolani in poročeni ter so mu preskrbeli vnuke in pravnuke, ki so mu v veselje.

Na IMP ima lepe spomine

in pravi, da je bilo vedno lepo posebno na izletih, saj je bil kolektiv izredno dober.

Ohranil je stike zlasti s starejšimi sodelavci, z mlajšimi nima vezi, saj jih ne pozna.

Upokojski dolgčas priganja z drobnimi opravili doma ali pa popazi na vnuke in pravnuke. Največ prostega časa posveti svojemu »knižku« slikanju akvarelov, oljnih slik, poizkuša slikati pokrajino s kredo.

Od leta 1961 do 1969 je bil član Zveze komunistov, še vedno pa je aktiven član Zveze borcev.

S pokojnino se dobro prebija skozi upokojsko življenje, saj ima tudi žena svojo pokojnino.

Glasnik mu je všeč in ga rad bere.

VINKO POKORN

● IMP IGRE

Kegljanje

V okviru športnih iger IMP je bila DO IKO organizator tekmovanja v kegljanju 6. in 7. junija na kegljišču kulturnega doma Štadion v Ljubljani. Za tekmovanje se je prijavilo 15 moških ekip TOZD in DS ter posameznice iz 6 TOZD in DS. Pred začetkom tekmovanja so prisotni z enominutnim molkom počastili spomin na ljubega tov. Tita.

Po rezultatih so moške ekipe dosegle naslednja mesta:

| | |
|-----------------------------|----------------------|
| 1. PANONIJA, Murska Sobota | 1629 podrtih kegljev |
| 2. OV, Ljubljana | 1620 podrtih kegljev |
| 3. IP, Celje | 1532 podrtih kegljev |
| 4. MONTAŽA, Maribor | 1521 podrtih kegljev |
| 5. SKIP, Ljubljana | 1514 podrtih kegljev |
| 6. KLIMA MONTAŽA, Ljubljana | 1451 podrtih kegljev |
| 7. TEN, Ljubljana | 1445 podrtih kegljev |
| 8. MONTAŽA, Koper | 1443 podrtih kegljev |
| 9. MP, Celje | 1433 podrtih kegljev |
| 10. DS DO IKO | 1423 podrtih kegljev |
| 11. TIO, Idrija | 1336 podrtih kegljev |
| 12. ITAK, Ljubljana | 1287 podrtih kegljev |
| 13. EM, Ljubljana | 1264 podrtih kegljev |
| 14. TRATA, Ljubljana | 1192 podrtih kegljev |
| 15. DS SOZD | 1186 podrtih kegljev |

Vrstni red tekmovalcev, ki so prejeli priznanja je bil:

| | | |
|-------------------|-------------------------|-----|
| 1. Drvarič Robert | PANONIJA, Murska Sobota | 438 |
| 2. Županek Franc | PANONIJA, Murska Sobota | 426 |
| 3. Remih Marjan | OV Ljubljana | 415 |

Vrstni red tekmovalk pa je bil naslednji:

| | | |
|--------------------|-------------------------|-----|
| 1. Gregorič Lavra | MONTAŽA, Koper | 382 |
| 2. Hrs Nevenka | DS SOZD | 339 |
| 3. Hrvatina Jasna | MONTAŽA, Koper | 318 |
| 4. Hršman Milica | KLIMA, Celje | 304 |
| 5. Kukovec Nada | PANONIJA, Murska Sobota | 295 |
| 6. Horvat Zora | PANONIJA, Murska Sobota | 289 |
| 7. Horvat Šarika | DS DO IKO | 267 |
| 8. Gombac Jožica | PANONIJA, Murska Sobota | 263 |
| 9. Umek Marija | TRATA, Ljubljana | 222 |
| 10. Krivina Zvonka | TRATA, Ljubljana | 201 |
| 11. Čatar Zvezdana | PANONIJA, Murska Sobota | 201 |

Za nemoten potek tekmovanja pa so skrbeli športni referenti TRATA, ITAK, SKIP in DS DO IKO. Posebno pa velja pohvaliti glavnega sodnika tekmovanja tov. Plantan Antona.

Fakturirana realizacija za mesec julij 1980

Fakturirana realizacija za mesec junij 1980

| TOZD | Real. | Plan v 10 ³ din | | | Izvršitev | | | Indeks izvršitve | | | |
|-----------------------------|-------|----------------------------|---------|---------|-------------|-------------|-------------|------------------|--------|---------|-----|
| | | 1980 | 6 mes. | junij | junij 80 | 6 mes.80 | 6 mes. 1979 | LET.pl. | pl.6m. | pl.jun. | |
| | | 1 | 2 | 3 | 4 | 5 | 6 | 7 | 8 | 9 | |
| OV - SFRJ | | 532.000 | 247.217 | 44.100 | 50.787.835 | 256.294.349 | 211.310.366 | 48 | 104 | 115 | 21 |
| - inoz. (m.) | | 28.000 | - | - | 4.337.097 | 16.837.821 | 23.756.330 | 60 | - | - | - |
| KM - SFRJ | | 256.000 | 129.630 | 21.200 | 29.468.773 | 138.477.657 | 93.327.396 | 54 | 107 | 139 | 46 |
| - inoz. (m.) | | 34.000 | - | - | 1.962.652 | 9.714.487 | 19.457.685 | 29 | - | - | 50 |
| MK - SFRJ | | 312.000 | 150.784 | 25.900 | 26.643.818 | 156.589.591 | 117.601.112 | 50 | 104 | 103 | 33 |
| - inoz. (m.) | | 30.000 | - | - | 72.236 | 144.472 | 121.991 | - | - | - | 13 |
| PB | | 18.000 | 9.745 | 1.300 | 2.350.999 | 8.946.895 | 10.299.632 | 50 | 92 | 181 | 37 |
| SD | | 2.086 | 1.108 | 161 | 247.089 | 1.470.457 | 601.555 | 70 | 133 | 153 | 24 |
| PROMONT - SFRJ | | 1.120.086 | 538.484 | 92.661 | 109.498.514 | 561.788.949 | 433.140.061 | 50 | 104 | 118 | 30 |
| PROMONT - skupaj | | 1.212.086 | - | - | 115.870.499 | 588.485.729 | 476.476.067 | 49 | - | - | 24 |
| MM - SFRJ | | 557.000 | 269.900 | 53.300 | 65.299.797 | 303.258.938 | 241.616.546 | 54 | 112 | 123 | 26 |
| - inoz. (m.) | | 45.000 | - | - | 5.173.097 | 18.481.227 | 9.718.628 | 41 | - | - | 90 |
| IB - SFRJ | | 49.000 | 23.300 | 4.600 | 6.276.368 | 26.174.491 | 19.694.427 | 53 | 112 | 136 | 33 |
| - inoz. (m.) | | 5.000 | - | - | - | - | - | - | - | - | - |
| BLISK | | 180.000 | 87.300 | 17.200 | 18.092.396 | 99.325.373 | 71.411.793 | 55 | 114 | 105 | 140 |
| EKO SFRJ | | 205.000 | 99.400 | 19.600 | 36.315.761 | 126.892.527 | 81.404.991 | 62 | 128 | 185 | 56 |
| - inoz. (m.) | | 5.000 | - | - | - | - | - | - | - | - | - |
| PMI - SFRJ | | 991.000 | 479.900 | 94.700 | 125.984.322 | 555.651.329 | 414.127.727 | 56 | 116 | 133 | 134 |
| PMI - skupaj | | 1.046.000 | - | - | 131.157.419 | 574.132.556 | 423.846.385 | 55 | - | - | 135 |
| EM - mont.brez.bl.izv. | | 450.000 | 221.826 | 37.606 | 47.174.304 | 275.336.499 | - | 61 | 124 | 125 | - |
| - mont.SFRJ z blag.izv. | | 470.000 | 230.857 | 39.414 | 47.738.720 | 278.905.750 | - | 59 | 121 | 121 | - |
| - projekt | | 15.000 | 6.825 | 1.347 | 2.961.366 | 6.380.250 | 4.728.505 | 43 | 93 | 220 | 135 |
| EM skupaj SFRJ brez.bl.izv. | | 465.000 | 228.651 | 38.953 | 50.135.670 | 281.716.749 | - | 61 | 123 | 129 | - |
| EM skup.SFRJ z blag.izv. | | 485.000 | 237.682 | 40.761 | 50.700.086 | 285.286.001 | 182.067.876 | 60 | 120 | 124 | 157 |
| - inoz. (m.) | | 70.000 | - | - | 2.460.503 | 15.431.447 | 37.815.807 | 22 | - | - | 41 |
| DVIGALO | | 185.500 | 88.095 | 15.971 | 15.068.246 | 76.258.239 | 51.718.091 | 41 | 87 | 94 | 147 |
| TEN | | 440.000 | 214.258 | 37.206 | 47.574.404 | 216.727.316 | 169.486.486 | 49 | 101 | 128 | 128 |
| - jaki tok. | | 250.000 | 120.294 | 21.378 | 26.854.140 | 120.426.954 | 92.726.633 | 48 | 100 | 126 | 130 |
| - šibki tok. | | 190.000 | 93.964 | 15.828 | 20.720.264 | 96.300.362 | 76.759.853 | 51 | 102 | 131 | 125 |
| ISO | | 128.500 | 60.527 | 11.203 | 11.267.192 | 59.561.810 | 39.480.475 | 46 | 98 | 101 | 151 |
| CK | | 19.900 | 9.748 | 1.591 | 1.417.571 | 9.341.096 | 6.838.934 | 48 | 96 | 89 | 137 |
| EMOND SFRJ | | 1.258.400 | 610.310 | 106.732 | 126.027.499 | 647.174.462 | 449.591.862 | 51 | 106 | 118 | 144 |
| EMOND skupaj | | 1.328.400 | - | - | 128.488.002 | 662.605.909 | 487.407.669 | 50 | - | - | 136 |

Fakturirana realizacija za mesec junij 1980

| TOZD | Real. | Plan v 10 ³ din | | | Izvršitev | | | Indeks izvršitve | | | |
|--------------|-------|----------------------------|-----------|---------|-------------|---------------|---------------|------------------|--------|---------|-----|
| | | 1980 | 6 mes. | junij | junij 80 | 6 mes.80 | 6 mes. 1979 | LET.pl. | pl.6m. | pl.jun. | |
| | | 1 | 2 | 3 | 4 | 5 | 6 | 7 | 8 | 9 | |
| KP | | 307.000 | 136.550 | 26.400 | 28.165.900 | 140.717.740 | 116.462.208 | 46 | 103 | 107 | 21 |
| TIO | | 246.000 | 122.200 | 20.800 | 22.992.148 | 119.538.063 | 81.868.131 | 49 | 98 | 111 | 46 |
| PAN | | 471.000 | 242.000 | 43.000 | 43.844.680 | 260.465.688 | 165.323.845 | 55 | 108 | 102 | 58 |
| KLIMAT | | 1.024.000 | 500.750 | 90.200 | 95.002.728 | 520.721.491 | 363.654.184 | 51 | 110 | 195 | 43 |
| TRATA | | 490.000 | 252.350 | 44.100 | 45.827.701 | 290.846.577 | 180.441.674 | 59 | 115 | 104 | 61 |
| ITAK | | 120.867 | 62.260 | 10.880 | 11.112.998 | 68.205.997 | 49.052.210 | 56 | 110 | 102 | 139 |
| SKIP | | 378.364 | 189.190 | 34.060 | 39.144.477 | 211.238.664 | 153.482.204 | 56 | 112 | 115 | 138 |
| IKO | | 989.231 | 503.800 | 89.040 | 96.085.176 | 570.291.238 | 382.976.088 | 58 | 113 | 108 | 149 |
| LSNL | | 338.000 | 159.635 | 29.100 | 30.983.772 | 167.600.174 | 122.514.071 | 50 | 105 | 106 | 137 |
| HVA | | 165.805 | 80.305 | 14.800 | 14.851.272 | 80.466.667 | 42.036.966 | 49 | 100 | 100 | 191 |
| LEK | | 64.550 | 32.669 | 5.584 | 5.661.591 | 33.063.231 | 22.464.353 | 51 | 101 | 101 | 147 |
| LIVAR | | 568.355 | 272.609 | 49.484 | 51.496.635 | 281.130.072 | 187.015.390 | 49 | 103 | 104 | 150 |
| IP | | 368.234 | 177.805 | 30.563 | 31.744.999 | 182.950.899 | 132.843.000 | 50 | 103 | 104 | 138 |
| MP - SFRJ | | 197.950 | 92.063 | 16.231 | 18.590.692 | 105.459.142 | 71.929.000 | 53 | 115 | 115 | 147 |
| - inoz. (m.) | | 10.000 | - | - | - | - | - | - | - | - | - |
| KLIMA SFRJ | | 566.184 | 269.868 | 46.794 | 50.335.691 | 288.410.041 | 204.772.000 | 51 | 107 | 108 | 141 |
| KLIMA skupaj | | 576.184 | - | - | 50.335.691 | 288.410.041 | 204.772.000 | 50 | - | - | 141 |
| ENZ | | 65.422 | 32.712 | 8.806 | 5.998.600 | 34.304.103 | 23.570.718 | 52 | 105 | 68 | 146 |
| PB | | 63.573 | 29.860 | 5.620 | 5.329.449 | 28.616.193 | 25.449.966 | 45 | 96 | 95 | 112 |
| ZAST | | 166.000 | 78.838 | 14.526 | 20.182.613 | 88.337.543 | 66.712.784 | 53 | 112 | 139 | 132 |
| IC | | 11.253 | 6.345 | 1.077 | 1.427.980 | 7.293.127 | 5.163.921 | 65 | 115 | 133 | 141 |
| IZIP | | 306.248 | 147.755 | 30.029 | 32.938.642 | 158.550.966 | 120.897.389 | 52 | 107 | 110 | 131 |
| PD | | 7.572 | 1.250 | 1.250 | 870.641 | 927.916 | 452.915 | 12 | 74 | 70 | 205 |
| IMP - SFRJ | | 6.830.576 | 3.324.726 | 600.890 | 688.239.848 | 3.584.646.464 | 2.556.627.646 | 52 | 108 | 115 | 140 |
| IMP - skupaj | | 7.057.576 | - | - | 702.245.434 | 3.645.255.918 | 2.647.498.087 | 52 | - | - | 138 |