



Tretji kongres samoupravljalcev Jugoslavije

Tretji kongres samoupravljalcev, ki je prvo veliko zborovanje delavskega razreda Jugoslavije, ki bo potekalo brez vodje naše revolucije Josipa Broza Tita, pobudnika in stratega socialističnega samoupravljanja.

Tretji kongres bo tudi brez tovariša Edvarda Kardelja, ki je dal neprecenljiv teoretičen in praktičen prispevek k zasnovi in razvoju sistema samoupravljanja.

V imenu delavskega razreda in vseh delovnih ljudi, vseh narodov in narodnosti Jugoslavije izraža kongres njihovo enotno odločnost, da brez omahovanja nadaljujejo veliko zgodovinsko delo tovariša Tita in Zveze komunistov Jugoslavije.

Tretji kongres samoupravljalcev Jugoslavije, kot demokratičen delavski zbor delegatov, ki so jih neposredno in s sodelovanjem organiziranih socialističnih družbenih sil izvolili delavci v združenem delu, je sklican z namenom, da oceni dosedanje uspehe in probleme v razvoju socialističnega samoupravljanja in spodbudi procese njegovega nadaljnjega razvoja ter kar najdoslednejše uresničevanje samoupravnega položaja delavca v združenem delu.

Drugi kongres samoupravljalcev Jugoslavije, ki je bil v enem izmed prelomnih trenutkov na-

šega razvoja, je odločilno vplival na razvoj socialističnih samoupravnih družbenoekonomskih, političnih in mednacionalnih odnosov v naši državi. Delavski razred je na drugem kongresu odločno napadel etatizem, tehnokratski monopolizem in nacionalizem, kot tudi protisocialistične in protisamoupravne težnje ter tako še enkrat potrdil svojo odločnost, da bo še naprej utrjeval in razvijal velike pridobitve naše revolucije — neodvisnost naše skupnosti, socialistično samoupravljanje, bratstvo, enotnost in enakopravnost narodov in narodnosti Jugoslavije.

S prikazom izkušenj dvajsetletnega razvoja je drugi kongres odgovoril na temeljna vprašanja, ki so se pojavila v dotedanji praksi samoupravljanja ter nakazal smeri in perspektive izgradnje socialistične samoupravne družbe, ki temelji na oblasti združenega dela. V minulem desetletju smo sprejeli ustavo in zakon o združenem delu, s katerima po eni strani uvajamo in utrjujemo nove odnose v federaciji na podlagi polne enakopravnosti in enotnosti narodov in narodnosti ter suverenosti socialističnih republik in pokrajin, odpiramo procese samoupravnega konstituiranja združenega dela od temeljne organizacije združenega dela do najširših oblik samoupravnega organiziranja, s

katerim delavski razred postaja vladajoča ekonomska in politična sila v naši družbi. S tem smo zaokrožili idejnopolitične, ustavne in institucionalne osnove za dolgoročen razvoj samoupravnih družbenoekonomskih in političnih odnosov ter dinamičen materialni in kulturni razvoj države.

Kljub številnim resnim težavam in pomanjkljivostim, s katerimi se soočamo, je samoupravljanje v minulih desetih letih potrdilo svoj zgodovinski pomen z uresničitvijo pomembnih rezultatov v razvoju materialnih proizvodnih sil, s krepitvijo družbenega položaja delovnih ljudi — samoupravljalcev, z nenehnim naraščanjem njihovega osebnega in družbenega standarda.

V preteklem desetletju se je družbeni proizvod povečal za več kot tričetrt, na prebivalca pa za več kot 50 odstotkov. V združenem delu se je zaposlilo nad dva milijona novih delavcev. Osnovna sredstva v družbenem sektorju gospodarstva so se več kot podvojila, na delavca pa so se realno povečala za okoli 50 odstotkov.

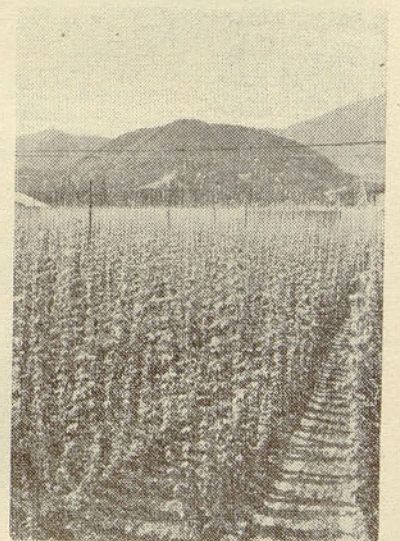
Napredovali smo pri zadovoljevanju osebnih in družbenih potreb delovnih ljudi. Osebna poraba in življenjski standard sta se v celoti povečala za dve tretjini. V preteklem desetletju smo zgradili okoli 1,4 milijona stanovanj.

Vse to ponazarja velik napredek, ki smo ga dosegli v preteklem obdobju in ki je temelj našega nadaljnjega dinamičnega materialnega in družbenega razvoja.

V številnih državah, v delavskem in naprednem gibanju v svetu še vedno narašča zanimanje za samoupravljanje kot objektivno potrebo in zahtevo po razvoju sodobne človeške družbe, tako da se v različnih družbenih pogojih pojavljajo tudi različne oblike samoupravljanja, soodločanja in participacije delavcev pri upravljanju s podjetji. To še povečuje odgovornost naših delovnih ljudi in subjektivnih sil Jugoslavije za nadaljnji uspešen razvoj samoupravljanja pri nas.

Tretji kongres samoupravljalcev Jugoslavije bo v izredno neugodnih mednarodnih, političnih in ekonomskih razmerah, obremenjenih s krizo detanta, z okrepljenim merjenjem moči med

blokoma, z vojaškimi spopadi, v kar so vpletene tudi neuvrščene države, s pospešeno dirko v oboroževanju in s številnimi nevarnimi grožnjami za skalitev miru v svetu. Za mednarodne ekonomske odnose je še posebej značilno poglobljanje razlik med razvitimi in državami v razvoju, ekspanzija multinacionalnih družb in pritisk mednarodnega monopola na svetovno tržišče, stagniranje proizvodnje in upadanje stopnje rasti mednarodne menjave, kar še bolj otežuje po-

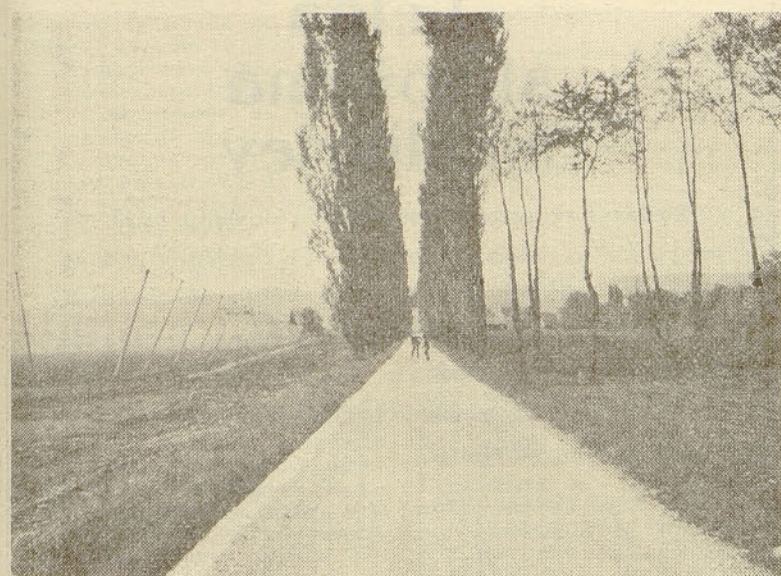


Lepo obdelano in urejeno hmeljišče

goje in možnosti za razvoj gospodarsko nezadostno razvitih držav. Ekonomska kriza z ekonomskimi in socialnimi spopadi je zajela vse države in vsa območja sveta. Kot kriza družbenih sistemov, ki temeljijo na monopolu kapitala in na državno-lastninskih odnosih, pa tudi kot organska kriza sodobnih mednarodnih ekonomskih odnosov ima dolgoročen pomen.

Neugodna gibanja v našem gospodarstvu, na katera močno vpliva tudi mednarodni ekonomski položaj, se izražajo predvsem v resnih motnjah v družbeni reprodukciji, v visoki stopnji inflacije in primanjkljaju v plačilni bilanci. K temu so veliko prispevali nerazviti socialistični

(Nadaljevanje na 2. strani)



Bela cesta pelje skozi lepo vzdrževalno alejo topolov do skrbno urejenih hmeljišč v Spodnji Polskavi

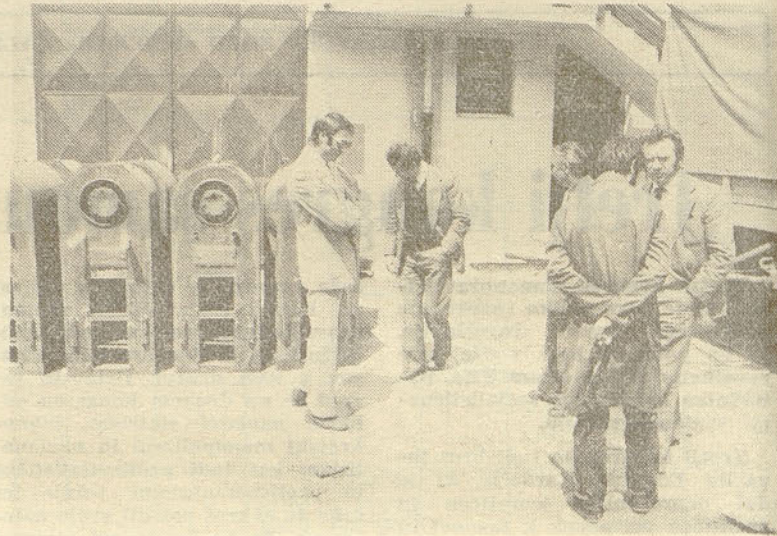
Poslovanje SOZD Hmezad v prvem trimesečju

Za nami je prvo trimesečje poslovanja v tem letu in tudi prvo sicer zelo kratko obdobje izvajanja novega srednjeročnega plana, ki smo ga v začetku tega leta sprejeli. Z njim smo sprejeli sorazmerno velike naloge in obveza vseh nas je, da jih začnemo čimprej uresničevati.

Z letnim planom smo si zastavili 9 odstotno povečanje količinskega obsega proizvodnje in storitev ter na osnovi tega ob upoštevanju porasta cen tudi povečanje celotnega prihodka in dohodka. Četrletno obdobje izvajanja plana je sorazmerno kratko in še ne daje prave slike. Predvsem v kmetijski proizvodnji so v tem obdobju le vlaganja, medtem, ko proizvodnja sama še ni realizirana. Prav tako kažejo izkušnje, da je to obdobje tudi v ostalih dejavnostih manj uspešno. Ne glede na to pa na osnovi zbranih podatkov že lahko ugotovimo in ocenimo osnovne tendence gibanj v poslovanju oziroma izvajanju letnih planskih ciljev.

In kaj lahko ugotovimo za letošnje prvo četrletje? Osnovna ugotovitev je, da fizični plan izvajamo sorazmerno slabo in to v številnih dejavnostih. To se je jasno odrazilo tudi na skromnih finančnih rezultatih. Lahko rečemo, da je osnovni vzrok za zaostajanje za planskimi predvidevanji v neskladju cen kmetijsko-živilskih proizvodov. Zaradi tega je upadla proizvodnja v kooperacijskih proizvodnjah. Poleg tega se čuti upadanje pro-

meta v gostinstvu. Najslabše — sedaj že kronično stanje pa je v mesno-predelovalni dejavnosti. Tu so bile cene neusklajene že do te mere, da že povzročajo izgubo na substanci. Zadeve se v zadnjem času sicer nekoliko urejajo, kar bo v prihodnjem obdobju nekoliko izboljšalo nastali položaj.



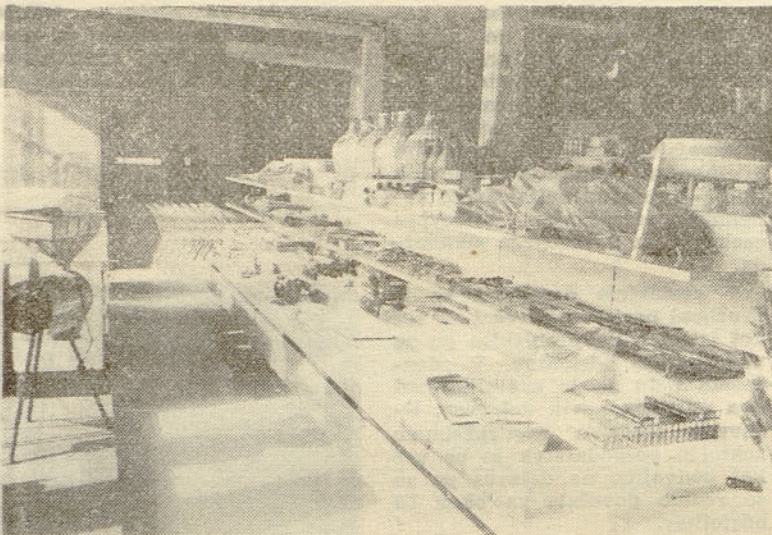
Razgovor ob pečeh za centralno kurjavo v Šmarju

Eden od vzrokov za slabe finančne rezultate je tudi visoko neplačana realizacija, kar kaže na to, da se vedno slabše izvaja zakon o zavarovanju plačil. To stanje je potrebno v prihodnjem obdobju občutno popraviti.

Kljub težavam, s katerimi se srečujemo, pa za Hmezad kot celoto izpolnjujemo delitvena razmerja, kot jih predvideva družbeni dogovor o usklajeni rasti osebnih dohodkov z rastjo dohodka.

Ker je za nami šele četrletno obdobje, je še dovolj časa in so še vedno možnosti, da dosežemo planske cilje in obveze. Zato je nujno, da planske naloge v prihodnjem obdobju uresničujemo pospešeno.

P. Š.



V Preboldu so izročili namenu prepotrebno, moderno in dobro založeno kmetijsko preskrbo

(Nadaljevanje s 1. strani)

samoupravni odnosi, pa tudi neugodna struktura gospodarstva, povečana uvozna odvisnost in premajhna usmeritev v izvoz, zaostajanje v rasti produktivnosti dela, zanemarjanje objektivnih ekonomskih zakonitosti, avtarkizem, razpadanje enotnega jugoslovanskega trga in zanemarjanje njegove vloge, krepitev volonterstva v odločanju o gospodarskih poslih in v gospodarstvu sploh. To je nujno povzročilo zastoj v razvoju samoupravljanja in okrepilo administrativni intervencionizem.

Kongres meni, da je kljub neugodnim mednarodnim ekonomskim in političnim gibanjem ter resnim gospodarskim težavam v naši državi možno in nujno odločno spremeniti sedanje odnose v smislu obvladovanja celotnih odnosov v družbeni reprodukciji, posebej še v delitvi skupnega dohodka, zlasti akumulacije, v korist združenega dela.

Kongres poudarja, da smo ustvarili takšne družbene in ekonomske odnose, ko morajo delavci nujno obvladovati celotni dohodek, ki ga ustvarjajo. Neugodne ekonomske in politične razmere v svetu, nestabilnost in inflacija v našem gospodarstvu ne morejo biti razlog, da bi odlagali spreminjanje sedanjih odnosov v delitvi in razpolaganju z dohodkom, posebej še s sredstvi, ki so namenjena krepitvi materialne osnove dela. Nasprotno, brez teh sprememb ne moremo zaježiti inflacije in uresničiti programa stabilizacije.

Skratka, obvladovanje celotne družbene reprodukcije in uresničevanje gospodarske stabilizacije sta ključni nalogi delavskega razreda v naši družbi. Ti nalogi sta medsebojno povezani in pogojeni. Brez stabilizacije gospodarskih tokov ni stabilizacije družbenih odnosov in obratno — trajne stabilizacije gospodarskih tokov ni brez odločilne vloge delavskega razreda v upravljanju s temi tokovi.

Letna skupščina hmeljarjev

Poslovna skupnost za hmeljarstvo Slovenije je 22. maja sklicala 12. letno skupščino svojih delegatov in k sodelovanju povabila številne goste. Vabilu so se odzvali vsi delegati in nekateri gostje. Skupščina se je zavlekla, saj je dnevni red obsegal kar 15 za nadaljnji uspešen razvoj hmeljarstva pomembnih točk. O sklepih berite v prihodnji številki Hmeljarja.

Vy

Spori iz delovnih razmerij OSEBNI DOHODKI

(Nadaljevanje in konec)

Določeno število stanovanj, namenjenih reševanju kadrovske problematike, tako ni upoštevano pri razpisih in delaveci za ta stanovanja ne morejo konkurirati. Če bi se ta usmeritev utrdila in postala prevladujoča, bi ostajala nevarnost, da bi bil del sredstev za skupno porabo delavcem odtujen. Stanovanja, zgrajena iz teh sredstev, bi se delila po nedoločnih kriterijih, do izraza bi prihajal subjektivizem in zanemarjeno bi bilo načelo solidarnosti.

Po prevladujoči praksi ustavnih sodišč morajo biti merila za dodelitev stanovanj v naprej določena, vključena v enoten samoupravni splošni akt, potrebe po stanovanjih morajo biti precizirane in urejen postopek, da bi se na tem občutljivem področju delitve sredstev za skupno porabo preprečile manipulacije. V praksi sodišča združenega dela razveljavljajo odločbe o dodelitvi stanovanj mimo samoupravnih splošnih aktov in mimo meril, določenih v teh aktih ter samoupravne splošne akte, ki take delitve stanovanj dopuščajo, pošiljajo ustavnemu sodišču v presojo ustavnosti in zakonitosti. Po našem mnenju so namreč samoupravni splošni akti, ki ne obravnavajo kompleksno problematike oblikovanja prednostnega reda za vsa stanovanja in ki del stanovanj izdvajajo in jih namenja strokovnjakom, ne da bi bila določena merila in ne da bi bil urejen postopek za dodelitev, v neskladju z zakonom o stanovanjskih razmerjih in z zakonom o združenem delu.

V sporih o dodelitvi stanovanj se dogaja, da sodišče odloča o zadevi, ne da bi pred odločitvijo obvestilo o sporu vse nosilce pravic in obveznosti iz spornega razmerja in ne da bi jim dalo možnost udeležiti se postopka. Če je npr. kadrovsko stanovanje dodeljeno nekemu delavcu in se ta vanj vseli, delavec, ki meni, da ima močnejšo pravico do tega stanovanja, pa sproži spor proti temeljni organizaciji, je logično, da bi moralo sodišče tudi tega delavca, ki že stanuje v spornem stanovanju, obravnavati kot udeleženca v sporu, mu dati možnost izraziti svoje stališče in omogočiti pravna sredstva. Tam, kjer to ni storjeno, mora pritožbeno sodišče sodne odločbe razveljaviti.

V zvezi z dodeljevanjem stanovanj se v samoupravnih splošnih aktih večkrat predvideva neka vrsta sankcije za delavca, ki ne sprejme dodeljenega stanovanja, marveč zahteva primernejšega, npr. da tak delavec določeno dobo nima pravice konkurirati za stanovanje. V takih sporih smo

zavzeli stališče, da ni dopustna nikakršna sankcija proti delavcu, ki je ugovarjal sklepu pristojnega organa temeljne organizacije in začel sodni spor za varstvo svojih pravic. Nihče namreč ne more biti kaznovan zato, ker je drugačnega mnenja glede svojih pravic kot pristojni organ v temeljni organizaciji in to svoje mnenje uveljavlja na način, ki je predviden s samoupravnimi splošnimi aktom.

Čeprav o odgovodi stanovanjske pogodbe delavcem, ki jim je prenehalo delovno razmerje, ne odločajo več redna sodišča, ampak sodišča združenega dela, veljajo še vedno določbe 69. člena zakona o stanovanjskih razmerjih, ki določajo pogoje, v katerih se stanovanjska pogodba sme odpovedati. Tako se sme odpovedati pogodba le v treh mesecih po prenehanju delovnega razmerja, in sicer v zložitvijo predloga pri sodišču združenega dela. V konkretnem primeru je komisija za delovna razmerja v trimesečnem roku izdala sklep delavcu, da mora izprazniti stanovanje, sodna odpoved pa je bila dana po preteku treh mesecev. Sodišče je ugotovilo, da je bila odpoved dana prepozno.

Med spori zaradi prenehanja delovnega razmerja so najštevilnejši spori, kjer je prenehanje delovnega razmerja posledica izrečenega disciplinskega ukrepa. Pogosti so bili v prejšnjem obdobju tudi spori v primerih, ko so organi temeljne organizacije odločili, da je delovno razmerje prenehalo zaradi samovoljne zapustitve dela, čeprav že prejšnji ZMRD take oblike prenehanja delovnega razmerja ni več poznal. Res pa je, da se stanje v zadnjem času izboljšuje in skoraj ni več primerov popolnoma nezakonitih načinov prenehanja delovnega razmerja.

Sodišča načelno zastopajo stališče, da delavec ne more preklidati svoje izjave o prenehanju delovnega razmerja, če je to izjavo sprejel prisotni organ v temeljni organizaciji. Pravna posledica delavčeve izjave, da bo nehal delati, je v tem, da že naslednji dan po taki izjavi začne teči rok, v katerem je še dolžan ostati na delu, sprejem take izjave pri pristojnem organu pa je zgolj deklarativne narave, saj ta organ nima kaj odločati, ampak lahko to izjavo le vzame na znanje. Zato ni potrebno delavca predhodno zaslišati niti ga vabiti na sejo organa, ki je pristojen za obravnavanje te izjave. Le izjemoma je v nekem primeru sodišče izreklo, da je možen preklid odpovedi, ki je bila že sprejeta pri pristojnem organu, ker je bilo dokazano, da je bil motiv za odpoved nezakonito ravnanje

samoupravnih organov, preklid odpovedi pa zopet posledica dejstva, da so se neurejeni odnosi med tem zadovoljivo uredili.

Včasih nastane spor glede vprašanja, ali je delovno razmerje prenehalo po sporazumu ali pa na podlagi enostransko izražene volje delavca. V takih primerih je sodišče ugotavljalo pravo voljo udeležencev in se ni oprlo le na pismeno odločbo temeljne organizacije.

V primerih, ko je bilo poklicnemu vozniku motornega vozila odvzeto vozniško dovoljenje, je sodišče štelo, da je temu delavcu prepovedano opravljati dela, zaradi česar mu delovno razmerje preneha po zakonu samem (216/4 ZZD), toda zakonska posledica prenehanja delovnega razmerja nastopi šele, ko se v temeljni organizaciji ugotovi, da temu delavcu ni mogoče zagotoviti za čas prepovedi vožnje drugega dela. Pri tem ne zadostuje le trditev temeljne organizacije, da delavca in bilo mogoče razporediti k drugemu delu, marveč bi moral to dejstvo ugotoviti organ, ki je po samoupravnem splošnem aktu pristojen za razporeditev delavcev in to svojo ugotovitev tudi ustrezno obrazložiti. Potreben je torej poseben postopek, v katerem morajo biti varovane delavčeve pravice.

V primeru, ko je visokošolska temeljna organizacija izrekla, da je znanstvenemu sodelavcu prenehalo delovno razmerje zaradi dopolnitve pokojninske dobe, je prvostopno sodišče razveljavilo odločbo samoupravnih organov, sklicujoč se na določbo 1. odst. 81. člena zakona o visokem šolstvu, ki določa, da visokoškolskemu učitelju ali znanstvenemu sodelavcu preneha delovno raz-

merje, ko dopolni 70 let in če izpolni pogoje za osebno upokožitev. Pritožbeno sodišče je bilo nasprotnega mnenja. Tudi za visokošolske učitelje oziroma znanstvene sodelavce velja namreč splošni režim glede dopolnjevanja pokojninske dobe. Kot ak delavec izpolni pogoje za upokožitev, mu lahko preneha delovno razmerje, če tako odločijo pristojni organi, visokoškolskemu učitelju ali znanstvenemu sodelavcu pa mora prenehati delovno razmerje v primerih, ko dopolni 70 let in ima pogoje za osebno upokožitev.

Večkrat so nejasnosti tudi v zvezi s prenehanjem delovnega razmerja po zakonu samem na podlagi 5. tč. 216. člena ZZD. Postavlja se namreč vprašanje ali preneha delovno razmerje delavcu, ki je bil sicer obsojen na več kot 6 mesecev zapora, pa je prebil nekaj časa v preiskovalnem zaporu, tako da je ostanek neizdržane kazni krajši kot 6 mesecev. O tem je bilo na skupni seji delegatov najvišjih sodišč združenega dela v republikah in pokrajinah zavzeto stališče, da delavcu preneha delovno razmerje po samem zakonu neodvisno od njegove volje in volje temeljne organizacije, če zaradi prestajanja zaporne kazni mora biti odsoten z dela več kot 6 mesecev. Delavcu, ki je bil v priporu, preneha delovno razmerje z dnem, ko začne prestajati kazen, samo če mora biti odsoten z dela dlje kot 6 mesecev neodvisno od dolžine trajanja pripora. Na odločitve o prenehanju delovnega razmerja ne vpliva eventualno zmanjšanje kazni po tem, ko delavec začne prestajati kazen.



Uredništvo glasila Hmeljar in Občinska konferenca SZDL Zalec sta priredila uspešno srečanje urednikov in informatorjev v združenem delu 23. IV. 1981. Udeleženci na terasi Hmezada



NNNP — zadovoljni varuhi DSSS SOZD po uspešno opravljeni vaji

Poročilo s seminarja za predsednike in sekretarje

Koordinacijska konferenca ZSMS Hmezad je organizirala dvodnevni seminar za predsednike in sekretarje, ki je bil 8. in 9. maja. Seminar je zajemal naslednja področja:

1. Dosedanji in bodoči razvoj Hmezada — predavatelj: Jože Četina

2. Kulturna dejavnost v Hmezadu — predavatelj Gorazd Sešlišk

3. Samoupravna organiziranost in DPO v Hmezadu — predavatelj Slavko Košenina

4. Športna dejavnost in rekreacija v Hmezadu — predavatelj Anton Ajdič

5. Predstavitve Hmezada — predavatelj Vlado Gorišek

Po vsakem predavanju se je razvijala diskusija po obravnavanih vprašanjih.

zad najde svoje mesto v reprovrigi zaradi racionalizacije proizvodnje, jačanja gospodarske moči Hmezada, enotnega nastopa pred skupnimi partnerji, prav tako se je potrebno zavzemati za pravo mesto DO v Hmezadu in SOZD kot celote v občinah, regiji in v širšem družbenem prostoru. Opredeliti je potrebno dejavnosti in nosilce istih v SOZD zaradi usmeritve v kvalitetnejše višje stopnje predelave oziroma dodelave.

4. Zastaviti je potrebno akcijske programe za spremljanje razvoja, opredeliti kdo bo nosilec teh akcijskih programov, da se ti programi izpolnijo in realno oceniti, koliko zastavljenih nalog bo tudi izpolnjenih.

5. Potrebna je večja povezava OO ZSMS z drugimi družbeno-političnimi organizacijami. Ome-

2. Neaktivnost mladine v posameznih OO ZSMS, posebno v tistih, kjer mladina med sabo ni povezana (Kmetijstvo Zalec — raztresenost obratov, Kmetijski kombinat Šmarje — raztresenost delovnih enot, obratov, TO). Potrebno je strokovno in interesno zanimivo pripraviti sestanke in na drug način zainteresirati mlade.

3. Zelo slaba je informiranost mladine, saj v posameznih delovnih organizacijah mladina sploh ni seznanjena s pomembnimi poslovnimi odločitvami, ki so v interesu vseh delavcev, pa tudi niso vabljeni na seje delavskih svetov, ZK, sindikata, kolegija itd. Zavzemati se moramo, da se da mladini tudi stvarna in ne samo formalna možnost aktivnega vključevanja v gospodarsko in družbeno-politično gibanje v posameznih DO Hmezada.

4. Še vedno se dogaja, da se mladim strokovnim delavcem ne da tistega dela, za katerega so usposobljeni. To vsekakor ni v interesu ne DO, kakor tudi ne SOZD Hmezada kot celote. Mladi ljudje bodo morali biti nosilci nadaljnega razvoja Hmezada in

bodo prevzemali tudi najpomembnejše in najodgovornejše funkcije. S tem bomo rešili tudi problem, da nas vse več mladih zapušča, ker pač ne najdejo svojega mesta v kolektivu.

5. Mladinski aktivisti so večkrat nestrokovno usposobljeni za obravnavanje perečih gospodarskih in družbeno-političnih problemov. Pri tem se je potrebno povezati s strokovnimi delavci, ki bi na sestankih OO ZSMS z mladinci tudi obravnavali to problematiko.

Seminar je bil zelo uspešen in potrebno je takšne oblike dopolnilnega izobraževanja tudi nadaljevati. Problematiko je potrebno razširiti (obravnavati bi se naj še drugi problemi kot npr.: družbeni standard, kadrovska problematika, politična dogajanja doma in v svetu). Z večkratno organizacijo seminarjev bi se povečala strokovna usposobljenost mladinskih aktivistov, pravičen pristop do gospodarskih in družbeno-političnih problemov, večja informiranost in ne nazadnje tudi večji občutek pripadnosti Hmezadu.

Selešnik



Za spomin na udeležbo na seminarju so se mladi zbrali na terasi hotela Prebold

ZAKLJUČKI:

1. Vse kar smo se na seminarju dogovorili, moramo tudi dosledno izvajati v naših osnovnih organizacijah.

2. Po osnovnih organizacijah je potrebno obravnavati srednjeročni program razvoja Hmezada in ker je mladinska organizacija in njeni člani avantgarda, se moramo z vsemi močmi truditi, pri tem je potrebno uporabiti tudi našo politično moč, da se razvojni program tudi v celoti izpolni. V naslednjem obdobju se moramo zavzemati za večanje kmetijske primarne proizvodnje. Problem je rešen nastop Hmezada na tržišču in nesankcioniranje neizpolnjevanja in neizvrševanja dogovorov in samoupravnih sporazumov. Pri tem problemu se vse osnovne organizacije zavzemajo za enoten nastop Hmezada kot celote, uresničevanje razvojnih programov SOZD, trdnije povezovanje v reprodukcijske celote in pravičen pristop k politiki SOZD.

3. Zavzemati se moramo, da vsaka TO in DO v SOZD Hme-

njen je bil problem odnosov z nekaterimi organizacijami sindikata v posameznih delovnih organizacijah.

6. S področja športa je potrebno, da koordinacijska konferenca ZSMS Hmezad in športno društvo SOZD pripravita temeljit skupen program športnih aktivnosti. Ta program naj bi obravnavali skupno OO ZSMS in OO S.

7. Večkrat je potrebno obravnavati tekočo gospodarsko in politično problematiko.

8. Ob ugotovitvi, da je vse premalo mladih vključenih v OO ZK, je potrebno začeti akcijo analiziranja članov OO ZSMS in pripravo predloga možnih kandidatov v vrste komunistov.

PEREČI PROBLEMI

1. Udeležba na seminarju je bila dokaj slaba — od 40 povabljenih jih je prišlo le 22. Eden izmed vzrokov je tudi v tem, da nekateri vodilni delavci nimajo, posluha za delo mladine. Še večji problem je pri neposredno nadrejenih (mojstri, delovodje itd.).

Srečanje mladih SOZD Hmezad in TE Šoštanj

Ze nekaj časa sodelujemo z OO ZSMS TE Šoštanj na raznih tekmovanjih in srečanjih. Tako so 15. 5. 1981 mladinci TE Šoštanj organizirali kviz tekmovanje ob dnevu mladosti pod naslovom »Druže Tito mi ti se kunemo, da za tvoga puta ne skrenemo«, na katerem je sodelovala tudi ekipa OO ZSMS SOZD Hmezad. S tem kvizom smo mladi hoteli dati svoj prispevek k razvijanju in utrjevanju tradicije NOV.

SOZD je uspešno zastopala naša OO ZSMS TOZD Tovarna krmil Zalec in dosegla tretje mesto. Sodelovalo je deset ekip. Od možnih 30 točk smo dosegli 28 točk, kar je lep uspeh.

Zelimo še več takih ali podobnih sodelovanj, saj s tem krepimo prijateljstvo mladih.

OO ZSMS TOZD TK Zalec

Delovna akcija

Mladinci Hmezad export-import smo v svojem programu za leto 1981 med drugim sprejeli tudi izvedbo delovne akcije. Na svojem 3. sestanku smo se odločili, da je zdaj pravi čas, da uredimo svojo okolico. V dogovoru s sindikatom, ki se je na akcijo prav tako že pripravljal, smo v petek, 10. 4. 1981 izvedli skupno akcijo.

Pred tem smo napisali plakat, s katerim smo obvestili delavce kdaj bo akcija in da naj s sabo prinesejo tudi delovno orodje.

Ob 13. uri smo se skoraj vsi člani kolektiva zbrali pred poslopjem in vsak je prejel za orodje. Potek dela je organiziral tovariš Ivan Pražnikar.

Bil je lep sončen dan in z dobro voljo smo kaj kmalu uredili

cvetlične grede, zelenico, ta je akcijo najbolj potrebovala in po metle asfalt pred zgradbo. Obrezane in suhe veje dreves in grmičevja smo skupaj s papirjem kar zakurili. Ostale smeti smo dali v odpadne koše in nato v prikolico traktorja, ki smo jo morali izprazniti kar dvakrat.

Delovno akcijo smo zaključili približno ob 16. uri. Naše kuharice so nam prinesle še gajbici piva, da smo se še odžejali. Zraven smo z veseljem opazovali uspehe svojega dela er skupno ugotovili, da je akcija dosegla svoj iamen. Prispevali smo delež za naše lepše in čistejše okolje.

HMEZAD EXPORT-IMPORT
OO ZSM

Osemenjevanje plemenic

Veterinarska postaja Žalec že nekaj let osemenjuje vse plemenice na domu rejcev in ne več na dogonskih mestih ob določenem času. Osemenjevanje v hlevu rejca ima nedvomno velike prednosti, slaba stran tega pa je, da se prihod osemenjevalca ne da točno časovno predvideti.

Na željo rejcev objavljamo potek osemenjevalnih prog. Le-te potekajo ob delavnikih takole:

Osemenjevalec:

Daniel BRIŠNIK

1. Vransko
2. Čeplje
3. Prekopa
4. Pondor
5. Tabor
6. Grajska vas
7. Gomilsko
8. Kaplja vas
9. Trnava
10. Parižlje
11. Preserje
12. Male Braslovče
13. Letuš
14. Braslovče
15. Spodnje Gorče

Osemenjevalec:

Milan CIMPERMAN

1. Levec
2. Drešinja vas
3. Petrovče
4. Kasaze
5. Griže
6. Šešče
7. Gornja vas
8. Dolenja vas
9. Latkova vas
10. Šempeter
11. Ločica (Polzela)
12. Breg
13. Polzela
14. Andraž

Osemenjevalec:

Tomaž FABJAN

1. Žalec
2. Gotovlje

3. Arja vas
4. Mala Pirešica
5. Pernovo
6. Galicija
7. Velika Pirešica
8. Studence
9. Ponikva
10. Podkraj
11. Stebevnik
12. Črnova
13. Vinska gora
14. Pirešica

Ob sobotah ali v primeru bolezni, dopusta, okvare avtomobila..., pa delo opravljata dva delavca na naslednjih dveh osemenjevalnih progah:

1. proga

1. Žalec
2. Gotovlje
3. Šempeter
4. Ločica
5. Breg
6. Polzela
7. Andraž
8. Pirešica
9. Vinska gora
10. Črnova
11. Stebevnik
12. Podkraj
13. Ponikva
14. Studence
15. Velika Pirešica
16. Pernovo
17. Galicija
18. Mala Pirešica
19. Arja vas
20. Levec
21. Drešinja vas
22. Petrovče
23. Kasaze
24. Griže

2. proga

1. Vransko
2. Čeplje
3. Prekopa
4. Pondor
5. Tabor
6. Grajska vas

7. Gomilsko
8. Kaplja vas
9. Latkova vas
10. Dolenja vas
11. Gornja vas
12. Šešče
13. Trnava
14. Parižlje
15. Preserje
16. Letuš
17. Male Braslovče
18. Braslovče
19. Spodnje Gorče

V ceno osemenjevanja je vključen t.i. paket uslug, v katerega spadajo:

1. Osemenitev
2. Pregled na brestost

3. Pregled roditelj in zdravljenje katarjev maternice, ki se pojavljajo od prve osemenitve naprej. V teh primerih mora rejec plačati le določena zdravila.

4. Poseg za vzpodbuditev pojatve (stiskanje, masaža jajčnikov). Če je potrebno pojatev sprožiti z dražjimi hormonskimi pripravki, je le-te treba odplačati.

Pregled in zdravljenje katarja maternice pred prvo osemenitvijo, ki je posledica nehigijskega poroda, nepravilnega poteka poporodne čišče ali hlevske infekcije plača rejec — delo 130,00 din in potrebna zdravila.

Ugotovitev brestosti tistih plemenic, ki niso bile umetno osemenjene ali jih ni zaskočil licencirani plemenjak stane 250,00 din. Pregledi na brestost se zaradi prihranka časa in zmanjšanja materialnih stroškov opravljajo priložnostno (ob priliki osemenitve kakšne druge plemenice v hlevu ali takrat, ko se osemenjevalec službeno mudi v vasi, pri sosedu...).

VETERINARSKA POSTAJA
ŽALEC

Hmelj v maju

Topla in suha prva polovica aprila je kazala na prehitro rast. Hladna in mokra zadnja dekada aprila in prva dekada maja pa sta rast hmelja zadržali. Od 25. aprila do 14. maja je padlo 129 mm dežja, povprečne dnevne temperature pa so bile za 2,2°C nižje od 25-letnega poprečja. V tem času bi lahko bil hmelj visok 120 cm, v 22-ih letih smo zabeležili višino od 40 do 200 cm za sorto savinjski golding (razen leta 1958, ko je bil visok 260 cm in bila najslabša letina). A-sorte so blizu povprečne višine, dočim je savinjski golding nižji od možne višine.

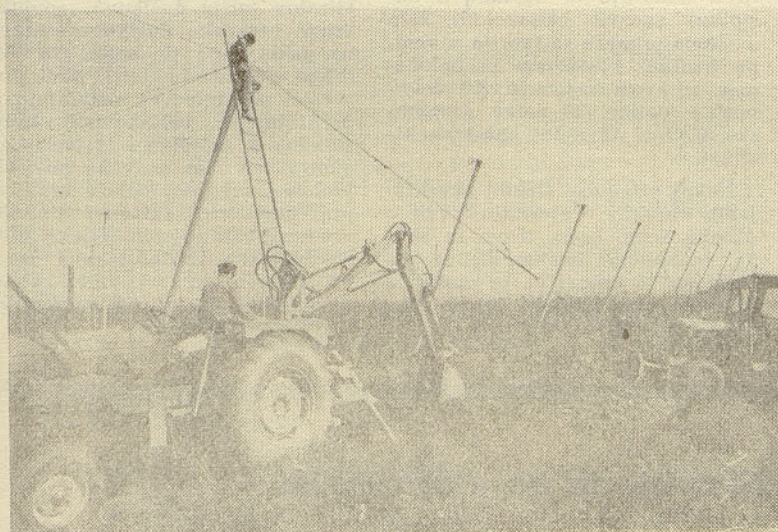
Takoj po napeljavi so hmeljarji, tudi že med napeljavo poganjkov na vodila, potrosili mineralna gnojila. Uporabljali so KAN ali NPK ali ruco. Iz podatkov na vreči so ugotovili potrebno količina dušika, ki je znašala 50 do 70 kg/ha. Tam, kjer so trosili NPK gnojila že marca ali aprila, je skupna količina dušika v tem času do 90 kg/ha. Po trosenju so obvezno kultivirali, globoko tam, kjer so prvič kultivirali, plitveje 7–10 cm pa tam, kjer drugič.

Redni sestanki tehnologov in pospeševalcev na 14 dni potekajo tudi letos po urniku, ki ste ga prejeli. Ugotavljamo, da se jih nekateri sploh ne udeležujejo, drugi pa občasno (čeprav neobvezno).

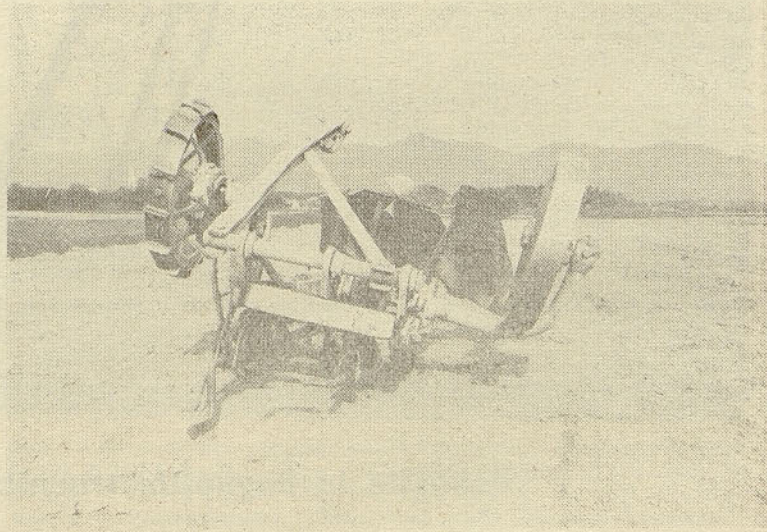
Posljite prijave:

- za priznavanje nasadov
- Hmeljni komisiji
- za zdravstveno kontrolo
- strokovnim kontrolorjem

IHP



Zadnji čas je za popravila sider in centriranje žičnic



Na arondiranem gomilskem polju

Prežvekovalci in njihove značilnosti

(Nadaljevanje in konec)

Če žival strada, iz želodčne vsebine najhitreje izginjajo praživali, ki razgrajujejo sladkor in presnovke nalagajo v svoja telesa. Ena od skupin razkraja celulozo in škrob (sladkorje), pri čemer se tvorijo kisline (mlečna, očetna, maslena, propionska...), ogljikov dioksid in vodik. Pri razkroju celuloze tej skupini pomaga druga skupina, ki celulozna vlakna odvleče v svoje telo, jih razkraja in iz razkrojkov gradi rezerve sestavljenih sladkorjev. Naslednja skupina razkraja škrob (sladkor) in ga prav tako pretvarja v sestavljene sladkorje.

Prebivalci predželodcev so za prežvekovalca zelo pomembni, ker s svojim neznatnim gibanjem mešajo in rahljajo vsebino (drobijo). Z neposrednim prevzemanjem sladkorjev, zlasti enostavnih (glukoze), urejajo procese vrenja v vsebini in preprečujejo njihov hitri in po-

polni razkroj v kisline in pline. S predelavo bakterijske in rastlinske beljakovine v lastne, živalske, ustvarjajo boljše pogoje za njeno poznejšo prebavo v sirišniku in črevesju.

Odpplavljeni prebivalci predželodcev z drugo vsebino vred pridejo v sirišnik, kjer jih želodčni sok ubije in prebavi. Skupaj z vsebino sirišnika in preostalimi deli prebavljene vsebine se preliva v črevo, kjer se prebavljive snovi razkrojijo do najnižjih presnovkov in se vsrkajo v kri.

PREBAVA SLADKORJA V PREDŽELODCIH

V predželodcih se razgradi okrog 95 odstotkov škroba (sladkor), 80 odstotkov prebavljivih snovi, ki se dajo izvleči iz hrane in okrog 55 odstotkov grobih vlaken. Del enostavnih in nižjih sestavljenih sladkorjev prevzamejo bakterije in jih uporabijo za rast in razmnoževa-

nje. Drugi del jih cepijo s spojnimi kvasinami (encimi) in predelujejo v organske kisline. Pri prebavi škroba sodeluje množica bakterijskih skupin. V obroku, ki je posebno bogat z njim, prevladujejo zlasti streptokoki in klostridiji (tudi enocelčarji, nenevarni rodovi). Končni razkroj njihove dejavnosti so mravljična, očetna, maslena kislina in sestavljeni sladkorji, ki jih bakterije in praživali vgradijo v svoje telo. Zanimivo je, da se škrob različnega izvora različno razkraja. (Koruzni hitreje kot krompirjev, tudi kuhanje pospeši njegovo prebavo).

PREBAVA CELULOZE

Celuloza se razgradi na manjše sestavne dele. Kvasina za njeno prebavo je vezana na bakterijsko telo. Te jo razgradijo na hlapljive maščobne kisline (očetno, propionsko, jantarno, mravljinčno). 85 odstotkov vseh ustvarjenih kislin so očetna, propionska in maslena kislina. V obroku je potrebna določena količina glukoze, da poteka prebava celuloze pravilno. Če je več škroba in topnih sladkorjev, se razmnožujejo skupine bakterij, ki odvezemajo dušik bakterijam, ki razgrajujejo celulozo. Za hiter razvoj in obstoj le-teh je potrebno v obroku najmanj 5 odstotkov surovih beljakovin. Če je surovih beljakovin preveč, se zaradi povečane tvorbe amoniaka možnost prebave celuloze zmanjšuje. Tudi pretirane količine enostavnih in sestavljenih sladkorjev v obroku motijo dobro prebavo celuloze, kar je še posebej nevarno za prežvekovalce. Znani so primeri takojšnjega pogina ob zaužitju majhnih količin jedilnega sladkorja! Pomen razkroja celuloznih open je v tem, da se osvobodijo vsebina rastlinske celice, osvobodijo druge organske snovi in pretvorijo v uporabne energetske snovi, kajti, če bi vse to (prej naštetu) ostalo vključeno v celično opno, jih kvasine ne bi mogle doseči. Maščobne kisline, ki nastajajo pri presnovi, zelo dobro vsrkajo predželodčna kožna sluznica. Bolj je vampova vsebina kislila, hitreje se kisline vsrkavajo in se odpravljajo s krvjo v dele, kjer se predelujejo naprej. Prav sestavina obroka ima določen vpliv na hitrost tvorbe kislin, seveda je tudi v skladu z razvojem določenih skupin bakterij. Največ kislin nastane dve do štiri ure po obroku. Važno je, da dobiva žival vsklajen obrok, ki ima določeno sestavo (surovo vlaknino, lahko prebavljive sladkorje in najmanj 5 odstotkov surovih beljakovin), šele v takem primeru se tvorijo v vampu kisline, v stalnem in določenem zdravem razmerju (60 delov očetne kisline, 20 delov propionske kisline, 15 delov maslene kisline).

Nekaj primerov slabih, neuskaljenih obrokov. Če dobijo živali v obroku samo seno, travo in silažo, se količina očetne kisline poveča na 70 delov; če je obrok, v katerem prevladujejo lahko pre-

bavljivi sladkorji, je očetne kisline manj od normalne vrednosti. Tvorijo se več propionske in mlečne kisline. Vampova vsebina zakisli, spremeni se zastopanost posameznih skupin prebivalcev predželodcev. Prične se tvoriti več nehlapnih maščobnih kislin. Posledica tega so prebavne motnje. Po obroku z malo škroba, nižjih sladkorjev in malo surove vlaknine se poveča količina propionske kisline. Obrok bogat z beljakovinami poveča količino maslene kisline. Krmiljenje z repo poveča količino maslene in mlečne kisline.



Potek prebave v vampu se da delno usmeriti s sestavo obroka! S tem se dviga ali znižuje delež določene hlapljive maščobne kisline in se lahko proizvodne lastnosti organizma pospešijo ali okrepijo. Primer: obroki, v katerih je znižan delež očetne kisline v vampu ob istočasnem dviganju deleža propionske kisline in drugih višjih maščobnih kislin, zmanjšajo procent toščje v mleku pri molznicah. Tak obrok je bolj primeren za pletance. Očetna kislina je namreč surovina za proizvodnjo mlečne toščje. Po obrokih bogatih s škrobom se poveča skupina bakterij, ki razkraja sladkorje na račun skupine, ki razkraja celulozo in prebava celuloze začne pojemati. Tvorijo se veliko ogljikovega dioksida in metana, kar seveda pomeni energetsko izgubo za organizem. Zgodi se, da nepopolno prebavljena celulozna vlakna pridejo v debelo črevo in še nerazkrojene surove beljakovine zaidejo pod vplivom gnilobnih bakterij v gnilobni proces. Proizvodi takšne prebave so vedno zelo škodljivi za organizem! Od skupne količine celuloze se je v prebavnem traktu razgradi 70 odstotkov v predželodcih, 17 odstotkov v slepem črevesu in 13 odstotkov v ostalih delih debelega črevesa, medtem ko v sirišniku skoraj ni razkroja celuloze.

PRESNOVA DUŠIKA

Določeno skupino bakterij proizvajajo iz beljakovin (višje dušikove spojine) ali uree, amoniaka nitratov (nižje dušikove spojine) druge organske dušikove sestavine. Izkoriščajo jih same in tudi druge skupine bakterij. Mali prebivalci predželodcev razkraja in prekrojujejo beljakovine krmil skladno s potrebami lastnega organizma. S tem bistveno povišajo biološko vrednost deleža krmil za prežvekovalca. Primer: Biološka vrednost bakterijskih beljakovin je 80, biološka vrednost sena okrog 62. Odrasli prežvekovalci zatorej niso toliko odvisni od uravnoteže-



Redki so takšni motivi. Del skladišča, kjer zori sir v sirarni Šmarje.

Pokosite in dognajte travnike čimprej, da bo otava lepša!

nega sestava aminokislin (gradbeni deli za beljakovine) v obroku kot so teleta ali druge živalske vrste! Beljakovine morajo biti nujen sestavni del vsakega obroka. Le tako se lahko razmnožujejo bakterije, ki razkrajajo celulozo in je pogoj za hitro in dobro prebavo le-teh. Če je beljakovin preveč, jih napadejo druge skupine bakterij in tvorijo se večje količine amoniaka (pogosto, kadar se krmi z mlado travo in drugo svežo krmo). Običajno se beljakovine razgradijo na enostavnejše dele in jih bakterije vgradijo v svoje telo in tvorijo lastne beljakovine. Mlečna beljakovina se lahko v predželodcih popolnoma predela, če jo damo v omejenih količinah. Beljakovina iz koruze se ne razgradi tako za polovico tako dobro kot mlečna. (Seveda velja prej napisano le v primeru, ko sta to edini beljakovini v obroku.) 80 odstotkov beljakovinskega dela obroka se v 24 urah pretvori v bakterijsko beljakovino. Gradbene enote (aminokislin) za beljakovine se delno vsrkajo v predželodcih in delno v tankem črevesu. Če se je prebavi desetkrat več, pride do prebavnih motenj (o tem več v naslednjih sestavkih). Bakterije predželodcev so vir beljakovin za prežvekovalca, ker le-te nastanejo iz snovi, ki so za druge vrste živali brez vrednosti (iz amoniaka, uree — sečnine, amoniakove kisline). Te snovi bakterije vsrkajo v tolikšni meri, da krijejo eno tretjino beljakovinskih potreb prežvekovalca. Pomnimo, da z dodatkom nebeljakovinskega dušika (sečnina — urea, be-naral S) razmeroma pusti krmi — če ima zadosti sladkorja — lahko prihranimo pri močni krmilih oziroma pri beljakovinskih koncentratih, ki so kot vemo zelo draga sestavina krmil!

Določena količina dušikovih snovi priteka v predželodce s slino, ki se stalno izloča in lahko še tako majhne količine dušika (sečnina, aminokislina, beljakovine) zelo koristi.

Bakterije v predželodcih tvorijo določeno količino amoniaka, ki se delno vsrka v predželodcih, delno v tankem črevesu ter gre nato v kri in jetra, kjer se pretvori v sečnino in se po krvi prenese v ledvice. Del se je izloči z urinom, del s krvjo prispe v slinske žleze in se izloči s slino. Drugi del sečnine prehaja iz krvi v predželodce direktno iz sluznice. Sečnino v pred-

želodcih bakterije pretvarajo in izkoriščajo. Če je krma rečna za beljakovinami, kar polovica vse sečnine pride v predželodce. Amoniak je v velikih količinah toksičen. Vsebinska vampa lahko postane lužnata in kot že omenjeno, se s tem spremeni tudi zastopanost posameznih bakterijskih skupin. Amoniak se hitreje vsrka v kri in moti važne življenjske funkcije (dihanje, ...). Sočasno dajanje lahko prebavljivega sladkorja (glukoze) lahko ublaži tvorbo velikih količin amoniaka. V tem primeru se bolj množijo bakterijske skupine, ki napadajo sladkorje in hitreje ugrajujejo amoniak v svoje organizme. Če beljakovin v krmi ni dovolj, lahko tako zmanjšamo njihovo izgubo. Za prežvekovalce je primerno, da se beljakovine sproščajo počasi. Nastale dušikove sestavine (amoniak, ...) se lahko s približno enako hitrostjo vgrajujejo v bakterije, ki razkrajajo celulozo. Naj na koncu omenimo, da imajo tudi praživali sposobnost izgrajevati lastne beljakovine iz nebeljakovinskih sestavin (verjetno s pomočjo bakterij, o. p. VD).

MAŠČOBE

V predželodcih se maščobe spremenijo tako, da se zmanjša število maščobnih kislin.

VITAMINI

Prežvekovalci ustvarjajo v predželodcih predvsem vitamine skupine B in vitamin K.

PLINI

Med prebavo v predželodcih nastajajo plini — ogljikov dioksid, metan, dušik. V sledovih še kisik, vodih, vodikov žveplec, ogljikov monoksid. Mehurčki plina prodirajo proti vrhu vampove vsebine in oblikujejo plinsko atmosfero. Pri tem pomaga gibanje vampa. Določene snovi v slini zmanjšajo površinsko napetost vampove vsebine tako, da se mehurčki izgubijo v vampovi atmosferi. Če živali hranimo s krmo, ki vsebuje snovi za povečanje površinske napetosti (hitri prehod na zeleno krmo), se plini ne morejo odstranjovati in pride do napenjanja!

VODA

Pri kravah se izloči 60 litrov vode na dan. Stalen pritok le te je zelo pomemben za prebavo. Ta nosi s seboj lužnate soli, dušikove spojine in snovi za zniževanje po-

vršinske napetosti. Vse to onemogoča zakislitev vsebine, ki bi povzročila prenehanje gibanja predželodcev. Prelivanje vode pomaga pri prelivanju vsebine v ostale dele prebavil. Ker se voda v večji meri vsrka v predželodcih, se ne razredči prebavni sok siriščenika, ki sprejme iz predželodcev vse presnovke in male organizme. Želodčnega soka se izloči celo do 100

litrov na dan.

Na koncu lahko ugotovimo, da so procesi prebave in presnove pri prežvekovalcih in medsebojna odvisnost posameznih proizvodov, ki nastajajo pod vplivom bakterij, zelo pogosto vzrok za bolezenska stanja pri teh živalih, še posebej v zvezi z nepravilno prehrano.

Dušan Vedenik

Nova restavracija pri Rimski nekropoli



Nova gostilna v Sempetru je dobro obiskana

Letošnji prvi maj — praznik dela smo delavci Hmezada delovne organizacije Gostinstvo-turizem Zalec praznovali ob izredno pomembni delovni zmagi — izgradnji restavracije **PRI RIMSKI NEKROPOLI** v Sempetru v Sav. dolini.

Otvoritev tega prenovljenega gostinskega lokala je istočasno naš prispevek k praznovanju dvajsete obletnice obstoja Hmezada in realizacija ene prvih nalog, ki smo si jih zastavili v novem srednjeročnem programu razvoja.

V srednjeročnem programu razvoja smo sprejeli nalogo, da do leta 1985 temeljito spremenimo podobo vseh naših lokalov in s tem izboljšamo kvaliteto gostinskih storitev v naši občini.

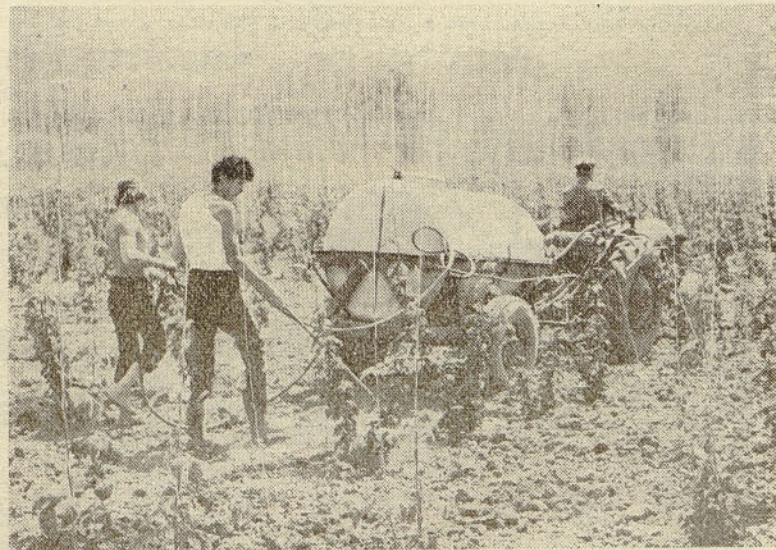
Prenovljena restavracija **PRI RIMSKI NEKROPOLI** ima 50 sedežev, točilnico, kuhinjo in pomožne prostore. Restavracija je odprta vsak dan od 7. do 21. ure.

Naše specialitete so **PIZZA, PIŠČANEC Z RAŽNJA**, pripravljamo pa tudi klasična jedila.

Trudimo se, da bodo naše storitve kvalitetne, kar se bo odražalo v hitri postrežbi, dobri hrani, izbrani pijači in vljudnosti vseh zaposlenih.

Vabimo vas, da obiščete restavracijo **PRI RIMSKI NEKROPOLI V SEMPETRU!**

Gostinci



Po napeljavi hmelj čimprej očistimo odvečnih poganjkov ročno ali kemično z raztopino amonsulfata in aretita in ga nato rahlo pri-sujemo. Ker so poganjki krhki, je ta čas za osipanje najprimenejša krožna brana

 **hmeljar**

Beloglavčev skedenj in hlev se bo — tako kot mnogi — prelevil v stanovanjsko hišo

Novosti zveznega zakona o cestnem prometu

Čeprav bo ob izidu te številke Hmeljarja zakon že v veljavi skoro cel mesec, pa vendar menimo, da je primerno in aktualno podati nekaj novosti, ki jih ta zakon predpisuje za vse uporabnike cest. Poleg voznikov predvsem osebnih vozil, ki prebirajo naš časopis, je prav, da z omenjenim izvlečkom seznanimo tudi naše kmete in delavce, ki vozijo traktorje in imajo pri svojem delu vsakdanji stik z zakonom. Čeprav lahko zakon čitamo in njegovo razlago v večini našega tiska, smo vendar menili, da bi v skrajšani obliki posredovali našim bralcem glavne značilnosti tega zakona. Predvsem smo v skrajšani obliki poskušali posredovati kazensko odgovornost, to je višino kazni za posamezne prekrške in poleg naštetih še posamezne člene, ki lo določajo.

Kot je v III. poglavju omenjeno, je v osnutku tudi nov republiški zakon o varnosti v cestnem prometu. Čim bomo o tem zakonu vedeli več, vam ga bomo čimprej posredovali. Največ novosti za opremo in vožnjo traktorjev bo določeno prav v tem zakonu.

V Uradnem listu SFRJ št. 63/80 je izšel novi zakon o varnosti cestnega prometa, ki je stopil v veljavo 1. 5. 1981. Zakon prinaša vrsto novosti, predvsem pa predpisuje zelo visoke kazni za storjene prekrške. Tako so nekatere kazni tudi 5 do 7 krat višje kot poprej. Zelo ostre sankcije so predpisane za odgovorne osebe in organizacije združenega dela, ki so odgovorne za vozila na motorni pogon, kadar jih pošiljajo v promet. Vozila morajo biti tehnično brezhibna in imeti pripadajočo opremo. Popravljen ali vzdrževano vozilo, ki ga puščamo v promet, mora imeti vgrajene atestirane rezervne dele in izpolnjevati pogoje, ki so nujni za varno udeležbo vozil v prometu.

Vozniki morajo izpolnjevati predpisane zdravstvene in druge pogoje (vsako leto zdravniški pregled za poklicne voznike, traktoristi vsaki dve leti), predpisan počitek itd. OZD so dolžne organizirati stalno nadzorstvo nad delovnimi pogoji in tehnično brezhibnostjo vozil.

Med novimi definicijami je tudi izraz za traktor, kjer ne zasledimo več izraza »kmetijski traktor« temveč: »traktor« je vozilo na motorni pogon, ki je konstruirano tako, da vleče, potiska ali vozi razna zamenljiva orodja oziroma se uporablja za njihov pogon ali za vleko priklopnih vozil.

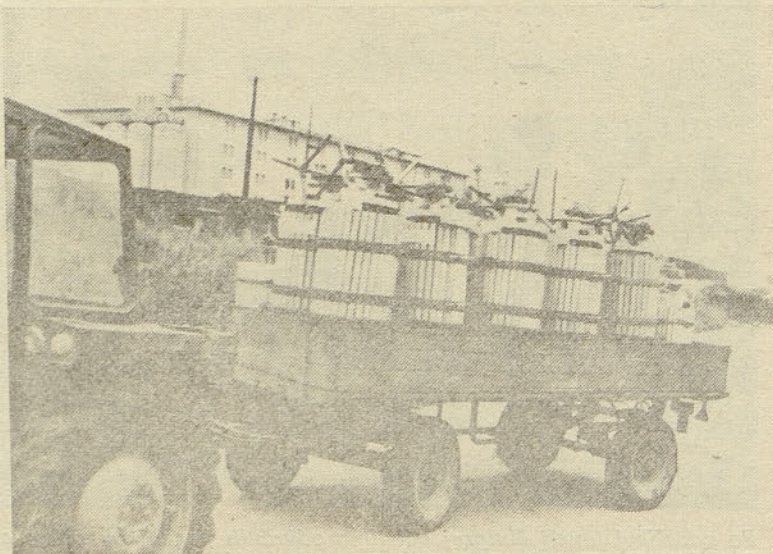
»Kombinirano vozilo« je motorno vozilo, namenjeno za hkratni prevoz oseb in stvari.

Pri vsem pa ni določeno kakšno prikolico lahko vleče traktor. To je podano le v Pravilniku. Po tem izračunu lahko vozi traktor z močjo 25 KW (35 KM) prikolico nosilnosti 3 tone, traktor z močjo 37 KW (50 KM) pa prikolico nosilnosti 5 ton. Prikolico nosilnosti 7 ton pa bi lahko vozil traktor z močjo vsaj 53 KW (72 KM).

Nov je tudi izraz »kolona«. To je vrsta vozil, ki so se ustavila na cesti ali se premikajo po istem prometnem pasu v isti smeri, pri čemer sta hitrost premikanja vozil in ravnanje voznikov medsebojno pogojena; med ta vozila ne more brez oviranja zapeljati drugo vozilo.

Kolone NE SMEMO prehitovati.

Med določbami je tudi ta, da poškodovanih vozil, predmetov ali snovi ni dovoljeno puščati ali metati na cesto, kar se nanaša na odstranjevanje blata z vozišč. Tudi pokvarjena vozila je potrebno takoj odstraniti z vozišča ali zemljišča poleg vozišča.



Tudi na dvoriščih mora biti promet varen

Voznik mora voziti z zmanjšano hitrostjo mimo avtobusa (tramvaja), ustavljenega na postajališču tako, da ne ogroža vstopajočih oziroma izstopajočih potnikov.

Voznik mora ustaviti svoje vozilo za avtobusom, kadar morajo vstopajoči oziroma izstopajoči iz tega vozila čez prometni pas, pri katerem se vozilo premika.

Vozilo za prevoz otrok (avtobus) z napisom: »Prevoz otrok«, k stoji na vozišču, otroci pa vstopajo ali izstopajo je novost. Voznik mora ustaviti vozilo, če pelje za takim vozilom ali pelje nasproti takemu vozilu.

V naselju mora voznik omogočiti vključitev v promet avtobus ali avtobusu za prevoz otrok, kadar ta vozila zapuščajo postajališča (torej vključijo smerni kazalec, da se bodo vključila v promet).

Voznik in sopotnik v motornem vozilu, ki ima vgrajene varnostne pasove, morata biti privezana z njimi, dokler vozilo vozi v prometu (pozor **SLUŽBENA VOZILA**). Na prednjem sedežu osebnega avtomobila se poleg voznika ne sme prevažati otroka, mlajšega kot 12 let in ne osebe, ki je očitno pod vplivom alkohola. Preden stori voznik kakšen premik z vozilom, mora jasno in nedvoumno naznaniti svoj namen s smernim kazalcem, če tega nima, pa z ustreznim znakom z roko.

HITROST

Na cesti izven naselja ne sme voznik voziti z večjo hitrostjo kot:

- Do 120 km/h na avtomobilski cesti,
- Do 100 km/h na cestah, ki so rezervirane za motorna vozila
- Do 80 km/h na drugih cestah,

Na cestah je omejena hitrost za naslednje kategorije motornih vozil:

— na 80 km/h za avtobuse in tovorna vozila do največje dovoljene teže 7,5 t

— na 80 km/h za motorna vozila, ki vlečejo karavan — prikolice

— na 70 km/h za tovorna vozila nad 7,5 t največje dovoljene teže in vozila s priklopnikom,

— na 50 km/h za avtobuse s priklopnikom za prevoze oseb

Navedene hitrosti ne smejo biti prekoračene, če je dovoljena na cesti tudi večja hitrost.

PROMET NA KRIŽIŠČU

Veljajo pravzaprav vsa določila, ki so veljala tudi doslej. Sprememba je v tem, da imajo vozila s prednostjo (milica, rešilci, gasilci, vojska), kadar imajo vključeno modro luč in sireno — prednost na križišču, če pripeljejo iz ceste, kjer jim postavljen prometni znak sicer prednost odvzema (STOP IN NIMAŠ PREDNOSTI). Pogoj je, da pri tem ne ogrožajo varnosti drugih udeležencev v prometu. Za ta vozila tudi ne veljajo omejitve hitrosti, ne prepovedi prehitovanja in vožnje mimo kolone vozil, sekanja skupine pešcev in imajo prednost pred vsemi drugimi vozili, razen pred vozili s spremstvom in drugimi vozili na križiščih, kjer ureja promet semafor ali miličnik. Pri tem se morajo pešci umakniti, druga vozila pa jih pustiti mimo oz. se po potrebi tudi ustaviti, da peljejo mimo. Kot že omenjeno, ne smemo prehitovati kolone vozil. Vsa druga določila veljajo kot poprej. Razlika je predvsem v zelo strogi kaznovalni politiki.

USTAVLJANJE IN PARKIRANJE.

Določila so v glavnem ostala ista.

Razširjeno je postavljanje varnostnega trikotnika, kadar voznik ustavi vozilo na vozišču. Tako moramo postaviti varnostni trikotnik najmanj 50 m za vozilom:

— kadar zaradi višje sile ustavi vozilo na prehodu za pešce ali do 5 m od njega (okvara itd),

— na prehodu ceste čez železniško ali tramvajsko progo (v nivoju) in bližini,

— na križišču in do 5 m od njega,

— v predorih, na mostovih, v podvozih, nadvozih ter pod mostovi in nadvozi,

— blizu vrha klanca in ovinka in kjer je vidnost nezadostna,

— na cesti, kjer na nasprotni strani stoji drugo vozilo in bi bila širina prehoda manjša kot 3 m,

— če zaustavljeno vozilo zakriva postavljen prometni znak,

— če ustavljeno vozilo vozniki, ki vozijo za njim komaj morejo opaziti.

VLEKA VOZIL.

Vozilo na motorni pogon sme vleči drugo vozilo le, če se to ne more samo premikati, ker ni v redu ali mu manjkajo posamezni deli. Vleči ni dovoljeno vozila na dveh kolesih ali motornega kolesa brez stranske prikolice.

Ponoči in ob zmanjšani vidljivosti smemo vleči vozilo le, če mu gorita zadnji rdeči luči za označevanje vozila in ima vlečno vozilo prižgano rumeno rotacijsko luč.

Med vleko morata obe vozili biti označeni z varnostnim trikotnikom. Trikotnik mora biti postavljen na vlečnem vozilu na sprednji, na vlečenem vozilu pa na zadnji strani.

UPORABA LUČI V PROMETU.

Prikolica, ki je širša kot 1,60 m (to pa so skoro vse naše prikolice, saj so široke med 1,80 in 1,90 m), mora imeti na SPREDNJI strani vgrajeni dve BELI LUČI (oddaljeni največ 15 cm od zunanjega roba prikolice).

Poleg tega mora imeti nameščeni še dve BELI odbojni stekli poglobljene poleg teh luči.

Predvsem pa so nova določila glede uporabe luči v prometu. Vsako vozilo v prometu ponoči in ob zmanjšani vidljivosti mora

uporabljati NAJMANJ ZASENČENE ALI BLESČEČE LUČI. To pomeni, da so pozicijske ali luči za označevanje vozila, kot jih tudi imenujemo, samo za parkiranje vozila, kadar stoji na vozišču.

MOTORNKO KOLO MORA IMETI MED VOŽNJO IZVEN NASELJA prižgane najmanj ZASENČENE luči, bodisi podnevi ali ponoči oz. ob zmanjšani vidljivosti. Torej vedno med vožnjo izven naselja. Luči so lahko po novem le bele barve (rumene so lahko le meglenke). Po megli mora imeti voznik prižgane zasenčene luči ali ali luči za meglo ali obojne luči hkrati.

Luči za meglo je dovoljeno uporabljati le za vožnjo po megli ali ob zmanjšani vidljivosti. Te luči smejo biti spredaj bele ali rumene barve, na zadnji strani pa rdeče barve.

PREVOZ OSEB NA KOLESIH IN MOTORNH KOLESIH.

Druga oseba se lahko vozi na kolesu, kolesu z motorjem in motornem kolesu le, če so na vozilu posebni sedeži, v motornem kolesu pa tudi v stranski priklolici.

Voznik motornega kolesa in sopotnik morata imeti med vožnjo na glavah VARNOSTNI ČELADI.

PROMET ČEZ ŽELEZNIŠKO PROGO.

Ostanejo v veljavi vsa določila, tudi za odvzem voznškega dovoljenja, če voznik prehitro prepelje prehod, ko še gori rdeča luč itd.

PROMET NA AVTOCESTI.

Ostanejo v veljavi vsa določila.

VOZILA S SPREMSTVOM

Tudi tu ostanejo v veljavi vsa določila. Novosti so: Če ima vozilo milice ali vojske DVE MODRI utripajoči luči, morajo vozniki posvetiti pozornost tudi vozilom, ki vozijo za tako označenim vozilom in jih pustiti mimo ali po potrebi tudi ustaviti svoje vozilo, da jim omogočijo prosto pot.

TOVOR NA VOZILU

Tovor na vozilu mora biti pravilno natovorjen, razporejen, pritrjen in podobno tako, da ne povzroča hrupa, se ne razsipava, ne zastira svetlobnih naprav itd.

Na vozilu ne sme segati tovor več kot 1 m naprej. Če sega tovor več kot 1 m nazaj, mora biti označen, in sicer: pri kombi vozilih in osebnih vozilih podnevi z rdečo tkanino, pri tovornih vozilih in priklopnikih (traktorjih) pa s tablo 50 x 50 cm, pobarvana izmenoma z belo in oranžno barvo s poševnimi trakovi in nameščena na zadnjo stran tovoru.

Ponoči mora biti dodatno opremljena še z odbojnimi stekli in lučjo rdeče barve na zadnji strani, kar velja za kombi in osebna vozila.

Če pa sega tovor BOČNO več kot 40 cm čez zunanji rob sprednje ali zadnje luči za označevanje vozila, mora biti ponoči in ob zmanjšani vidljivosti označena z lučjo in odsevnikom, in sicer na sprednji strani bele, na zadnji strani rdeče barve, podnevi pa z enakima barvama odsevniki.

DOLŽNOST OB PROMETNI NEZGODI

Udeleženec v prometni nezgodi, v kateri je nekdo izgubil življenje ali bil poškodovan ali je nastala večja materialna škoda, je dolžan:

- ostati na kraju nezgode (pomagati poškodovancem, poklicati pomoč)
- ukreniti vse, da ne pride do večjih poškodb zaradi naletov (itd.),
- ne spremeniti stanja, da se ohranijo sledovi,
- obvestiti o prometni nezgodi milico.

VOZNIKI MOTORNH VOZIL

Voznik ne sme voziti niti poskušati voziti, če je pod vplivom alkohola. Prav tako ne sme voziti vozila, kdor je utrujen, bolan, v takem duševnem stanju, da ni sposoben za vožnjo, pod učinkom mamil ali psihoaktivnih zdravil.

Voznik vozila, ki mu je vožnja vozila glavni poklic, ne sme uživati in ne začeti voziti, če ima v organizmu kaj alkohola ali če kaže znake alkoholnih motenj. To velja, dokler vozi vozilo, opravljajoč svoj poklic.

Ostali vozniki-amaterji ali vozniki, ki ne opravljajo več svojega poklica, torej po končanem delu, pa lahko imajo do največ 0,5 promila alkohola v krvi.

Vozniško dovoljenje se izda z veljavnostjo 10 let, osebam, ki so starejše kot 65 let pa z veljavnostjo treh let.

Po predlogu novega republiškega zakona o CP bo za vožnjo s traktorji potrebno imeti posebno voznško dovoljenje za traktor.

Kontrolni zdravniški pregledi so v primeru, če se sumi, da voznik ni več sposoben za vožnjo določene kategorije vozil. V takem primeru se mu voznško dovoljenje lahko začasno vzame. Če voznik ni bil na kontrolnem zdravniškem pregledu, OZD ne sme dovoliti vožnje takšnemu vozniku.

VOZILA

Vozila v cestnem prometu morajo izpolnjevati predpisane pogoje glede dimenzij (šir. 2,5 m; višina 4 m; dolžina 18 m) skupne teže in osne obremenitve ter imeti PREDPISANE NAPRAVE IN OPREMO. Motorna in priklopna vozila morajo biti glede konstrukcijskih lastnosti in naprav preizkušena, preden se izročijo v promet (imeti morajo ATEST). Prav tako morajo biti preizkušeni NADOMESTNI deli, ki so bistveni s stališča prometne varnosti. (Naprave za upravljanje, za spajanje vlečnega in priklopnega vozila, za ustavljanje, za dajanje svetlobnih znakov itd.). To pomeni, da morajo biti tudi deli ATESTIRANI.



Že najmlajše navajamo na udeležbo v prometu

POSEBNI VARNOSTNI UKREPI

Miličnik sme pri vozniku opraviti preizkus v izdihanem zraku ali ga napotiti na odvzem krvi ali urina. Vsaka prepoved vožnje se VPIŠE V VOZNIŠKO DOVOLJENJE kot tudi v mednarodno voznško dovoljenje, če ga ima. Vozniško dovoljenje se vzame na licu mesta vozniku začasno, če je očitno, da je v takem duševnem stanju, da ni zmožen za zanesljivo vožnjo (utrujenost, bolezen, učinek zdravil, mamil ali alkohola).

Voznik vozila, ki je v enem letu s pravnomočno odločbo kaznovan za tri ali več prekrškov, kot so:

- pusti na cesti vozilo ali predmete, ki ovirajo promet (tudi blato),
 - vleče priklopno vozilo proti določbam zakona,
 - če prevažata tovor, ki se razsipava, moči, povzroča hrup, je nepravilno označen (table, luči) ni stabilen, zastira svetlobne naprave, itd.),
 - če vozi težja vozila brez presledka več kot 5 ur,
 - če uporablja v prometu vozila, ki preokrajajo težo, dolžino, osno obremenitev, nima v redu zavor, krmilnega sistema, naprav za spajanje priklovice, tahografa in brezhibnih pnevmatik,
 - če uporablja v prometu neregistrirano vozilo,
 - če vozi vozilo v prometu dokler ima prepoved vožnje ali mu je vzeto voznško dovoljenje.
- Najprej bo voznik prejel:
- obvestilo o nevarnostih in možnih posledicah,
 - poziv na posamične ali skupinske razgovore,
 - napotitev na predavanja,
 - preverjanje poznavanja prometnih pravil,
 - ponoven voznški izpit.

Vsi navedeni ukrepi bodo uporabljeni na podlagi posebej predpisanega vrednotenja teže storjenih dejanj z ustreznim številom točk (kazenske točke!), ki so v sorazmerju s težo prekrška — dejanja. O tem bo obveščena tudi OZD, v kateri je voznik zaposlen. Za voznika so zgoraj navedeni ukrepi obvezni. V kolikor se voznik izogiba tem ukrepom, se mu začasno vzame voznško dovoljenje. Prav tako se mu vzame voznško dovoljenje, če se pri izvajanju zgoraj navedenih preventivnih ukrepov ugotovi, da voznik ne pozna prometnih pravil ali nima potrebne spretnosti za vožnjo motornega vozila.

KAZENSKKE DOLOČBE

203. člen

Z denarno kaznijo od 20.000 do 150.000 din se kaznuje OZD za:

1. izdelovanje, popravilo vozil, izdelavo in uporabo delov brez predpisanih pogojev (atesta),
2. ne vrši nadzora nad delovnimi pogoji in tehničnim stanjem (vozniki, vozila),
3. gradi objekte, zasaja kulture, ki ovirajo preglednost križišč, cest, ovinkov, žel. prelazov itd.,
4. dopusti, da je vozilo preobremenjeno, prevelik osni pritisk in drugo,
5. dovoli vožnjo vozniku pod vplivom alkohola,
6. ne dovoli predpisanega počitka svojim voznikom.

S kaznijo 2.000 do 20.000 se kaznuje tudi odgovorna oseba OZD za te prestopke.

204. člen

Z denarno kaznijo od 5.000 do 50.000 din se kaznuje OZD za:

1. prevoz dveh priklopnih vozil in podobno (proti predpisom),
2. dovoli vozniku vožnjo pod vplivom mamil, psihoaktivnih zdravil, utrujenosti,
3. če izroči v promet dele ali vozila brez tega, da so preizkušeni in brez atesta,
4. če dovoli vožnjo vozniku brez izpita (tudi odvzeto),

(Nadaljevanje na 10. strani)

(Nadaljevanje z 9. strani)

5. če pusti vozilo v promet brez tehničnega pregleda, registracije in podobno

S kaznijo 1.000 do 5.000 din se kaznuje tudi odgovorna oseba OZD.

205. člen

Z denarno kaznijo od 3.000 din do 30.000 din se kaznuje OZD za:

1. če pusti na cesti poškodovana vozila, snovi (blato), ki ovirajo promet,

2. če ne opremi vozila za prevoz otrok s predpisanim znakom,

3. če ne označi svojih vozil z označbo največje hitrosti,

4. če vozila prevažajo daljši tovor nepravilno označen (brez tabel, luči, itd.) in druge nepravilnosti,

5. če vozilo v prometu nima predpisane opreme (trikotnik, prvo pomoč, ima slabe gume niso v redu zavore, volan itd.),

6. če so vozila brez tehničnega pregleda, neregistrirana itd.

Z denarno kaznijo od 400 do 2.000 din se kaznuje tudi odgovorna oseba OZD.

206. člen

Z denarno kaznijo od 5.000 do 50.000 din se kaznuje oseba, ki vozi svoje vozilo kot prevoznik:

1. če pusti na cesti poškodovano vozilo, snovi (blato), ki ovirajo promet,

2. če prevažajo prikolico in tovor, ki ni pravilno naložen, ni označen, nima označen tovor z lučmi in podobno,

3. če uporablja vozilo brez tehničnega pregleda, neregistrirano, prek gabaritov itd.,

4. če ima prepoved vožnje (nima dovoljenja) nima brezhibnih pnevmatik, zavor, krmila itd.

Če je povzročena nevarnost ali prometna nezgoda, se kazneni poviša od 8.000 do 80.000 din ali zapor do 60 dni. Za prvo točko se izreče tudi zaporna kazen do 30 dni.

207. člen

Z denarno kaznijo 5.000 do 50.000 din se kaznuje:

oseba, ki samostojno izdeluje, vzdržuje ali popravlja vozila in nadomestne dele brez predpisanih pogojev (nevarnosti za promet in deli brez atesta). Če je posledica tega ogrožen promet ali prometna nezgoda, se lahko kazneni poviša na 10.000 do 100.000 din in zapor do 30 dni.

208. člen

Z denarno kaznijo od 800 do 4.000 din ali zaporom do 60 dni se kaznuje:

1. Oseba, ki sadi drevje, visoke kulture, gradi objekte, da zmanjša preglednost križišč, cest in podobno.

2. Voznik, ki ne ustavi vozila za avtobusom, v katerega otroci vstopajo ali izstopajo, označenega z znakom.

3. Voznik, ki nepravilno prehitveva: križišča, tramvaj itd., kolono vozil (vse vrste prehitvanj — nepravilno).

4. Voznik, ki ne piha v alkotest, vozi pod vplivom mamil itd., nima brezhibnih pnevmatik, naprav za spajanje, ne ustavi pred rdečo lučjo, vozi vozilo brez dovoljenja in podobno.

Za te prekrške se vozniku odvzame voziško dovoljenje za čas od treh mesecev do enega leta kot tudi za preostale prekrške. Za ogrožanje se kazneni poviša od 1.000 do 5.000 din ali zapor od 30 do 60 dni.

209. člen

S kaznijo 500 do 3000 din ali zaporom do 30 dni se kaznuje:

1. Oseba, ki ne odstrani z vozišča predmete, ali pusti na vozišču pokvarjeno vozilo itd. (blato).

2. Voznik, ki pelje z nezmanjšano hitrostjo poleg stoječega avtobusa.

3. Voznik, ki ne prilagodi hitrosti, se ne prepriča (ne gleda), ne vozi po desni strani, ne vozi pravilno po prometnem pasu, vozi po nepravem pasu, zapusti vozilo nepredpisano zaprto, pešec, gonjač živine, ki živine ne nadzira, voznik, ki vozi neregistrirano vozilo, ne upošteva predpisanih odmorov, vozi vozilo višje kategorije, kot bi sme in podobno. Za te točke se lahko izreče tudi odvzem dovoljenja od 30 dni do 6 mesecev. Ako pa je ogrožena varnost, se lahko kazneni poviša od 800 do 4.000 din.

210. člen

Mandatna kazen 500 din (se plača takoj na kraju samem).

1. Voznik, ki se srečuje na klancih in ne upošteva predpisov o prednosti.

2. Voznik, ki nepravilno uporablja luči: zasenčene, luči za meglo, oziroma jih nima prižganih, nima ponoči pri vleki vozil predpisanih označb, ne uporablja meglenk po predpisu, ne upošteva vožnje skozi predor, nepravilna vožnja po avtocesti.

3. Voznik, ki preobremenjeno vozilo, nima predpisanega odmora, vozi prehitro v križišče itd.

Možen je odvzem voziške od 1 do 6 mesecev.

211. člen

Mandatna kazen 300 din.

1. Voznik, ki nima označenega avtobusa za prevoz otrok.

2. Voznik, ki ne omogoči vključitev v promet avtobusu (tudi za otroke), voznik avtobusa, ki izsiljuje vključitev s postajališča.

3. Voznik, ki naglo zmanjša hitrost, ne daje signalov z zavorno lučjo, nima oznake največje hitrosti, zavzet pravilen pas za vožnjo skozi križišče, vozi prehitro v križišče, ne označi vozila na vozišču z varnostnim trikotnikom, nepravilno parkira, ne vozi na predpisani razdalji za drugim vozilom (traktor 100 m za drugim), ovira prehod pešcev po zebri, ne upošteva obveznosti, omejitev in prepovedi označene s prometnimi znaki in podobno.

Za prekršek iz tega je možen odvzem voziškega dovoljenja od 30 dni do 3 mesecev.

212. člen

Mandatna kazen 200 din.

1. Voznik ima namen kaj napraviti z vozilom, pa ne nakaže tega namena.

2. Voznik, ki ne vozi pravilno nazaj ali pri vožnji mimo, pri vleki nima nameščenih trikotnikov, preveč zmanjša hitrost; pešec, če prečka progo ali križišče pri rdeči luči, zaprtih zapornicah, nima s sabo voziške, prometne itd.

3. Motorist in sopotnik, če nimata čelade, voznik ne vleče pravilno vozila itd.

4. Pešec, ki se ne ravna po semaforju, hodi po cesti namesto po pločniku in podobni prekrški.

Za prekršek iz te točke se lahko odvzame voziška od 30 dni do 2 mesecev.

213. člen

Mandatna kazen 100 din.

1. Voznik in sopotnik nista privezana z varnostnim pasom (posebno to velja za službena vozila, kjer MORAJO biti privezani zaradi pravnih posledic, ki lahko nastanejo zaradi tega predpisa, čeprav denarne kazni zaenkrat ne bo treba plačati).

2. Slabo vidne tablice, umazane itd., niso skozi predor prižgane zasenčene luči, ne ustavi ali parkira vozila tik ob robu ceste, nepravilno uporablja zvočne in svetlobne znake, kolesar in motorist, če ne vozita čim bližje desnemu robu, prekrški pešcev, ki v glavnem spadajo v to skupino, kot tudi prekrški, ki jih delajo gonjači živine, kolesarji in vozniki koles z motorji.

Za posledice iz te točke, če je ogrožena varnost, se lahko storilec kaznuje s kaznijo od 200 do 500 din.

Posebno poglavje zahtevajo prekrški o prekoračitvi dovoljenih hitrosti. Prekoračitve hitrosti izven naseljenih krajev so dosti milejše kot pa prekoračitve hitrosti v NASELJIH.

1. Izven naselja ja za prekoračeno hitrost do 10 km na uro: kazen 100 din. (To pomeni, da je voznik kaznovan že, če vozi več kot 1 km hitreje od dovoljene hitrosti — namesto 50 km/h — vozi več kot 51 km/h — je že kazen!).

2. Izven naselja je za prekoračitev hitrosti od 10 do 30 km kazen 200 din.

3. Za prekoračitev hitrosti od 30 do 50 km/h je kazen 500 din.

4. Za prekoračitev hitrosti nad 50 km/h je predpisan odvzem voziške od 30 dni do 6 mesecev. Poveča se tudi denarna globa, in sicer od 800 do 4.000 din, ali z zaporom do 60 dni, kar odredi sodnik za prekrške.

PREKORAČITVE HITROSTI V NASELJIH SE NAJHUJE KAZNUJEJO

1. Za prekoračitev hitrosti v naselju, ki je predpisana na 60 km/h oziroma določena s postavljenim prometnim znakom za omejitev hitrosti je predpisana kazen:

— do 10 km/h se plača 200 din (že 1 km nad dovoljeno hitrostjo),

— od 10 do 30 km/h prekoračitve pa že znaša 500 din,

— od 30 do 50 km/h prekoračitve je predlog po čl. 209/11 in je odvzem voziške od 30 dni do 6 mesecev in plačilo od 500 din do 3.000 din ali zapor do 60 dni (sodnik za prekrške).

— za prekoračitev hitrosti nad 50 km/h v naselju je odvzem voziške od 3 mesecev do enega leta, denarna kazen od 800 do 4.000 din. Če je prekršek še ogrožanje prometne varnosti, je kazen lahko od 1.000 do 5.000 din ali zapor od 30 do 60 dni, kar tudi odmeri sodnik za prekrške.

Vidimo torej, da se obetajo res hude kazni tako za voznike kot tudi odgovorne osebe, ki razporejajo voznike za prevoze in uporabo javnih cest, kot tudi prek teh na posamezne TOZD. To pomeni, da za en prekršek plača najprej voznik traktorja, nato odgovorna oseba, ki je voznika poslala na vožnjo, in nato še TOZD.

Zaradi tega priporočamo vsem vodjem, ki razporejajo vozila, ki prihajajo na javne ceste, da dobro proučijo zgoraj naveden izvleček iz Zakona o varnosti v cestnem prometu.

III.

V osnutku je tudi novi republiški zakon o varnosti v cestnem prometu. Tudi ta zakon prinaša vrsto novosti. Po vsej verjetnosti bo zakon sprejet in bo pričel veljati že letos jeseni.

Prinaša predvsem naslednje novosti (predvidene):

1. Traktor bo moral obvezno imeti varnostno kabino ali varnostni lok. (Atestiran.)

2. Ponovno bo vpeljana obvezno zavarovanje proti tretji osebi.

3. Kupec bo lahko traktor kupil le z varnostno kabino ali lokom.

4. Velika odgovornost se nalaga posameznim OZD glede notranje kontrole in odgovornosti za tehnično izpravnost vozil.

5. Vsi priključki za vožnjo po cestah (samonakladalke, kosilnice in drugi vlečni priključki bodo morali imeti zavore.

6. Vsi stroji, priključki, spojni drogovji med prikolico in traktorjem, prikolice itd. bodo morali imeti ATEST.

7. Traktor ni več vozilo po starem, kjer je bila razlika med kmetijskim traktorjem in ostalimi traktorji.

8. Alkohol (kot v zveznem zakonu) ne sme imeti voznik v krvi, kadar opravlja delo svojega poklica. Torej 0,0 promila za vse voznike. Izjema so sicer amaterji, ki imajo lahko do 0,5 promila alkohola.

9. Za vožnjo s traktorjem bo zahtevano posebno voziško dovoljenje s posebnim potrdilom o znanju iz varstva pri delu.

Izvleček pripravil
Vinko Jug

Razočarana Podbregarica

Začelo se je...

Cene so nenavadno poskočile in člani Podbregarjeve družine so spet zategnili pas. Nič čudnega: plača očeta Petra še zdaleč ni zadoščala. Že res, da ima srednjo izobrazbo, ne suče krampa in ne lopate, delovno mesto pa je že od nekdaj slabo stimulirano; svinčnik, peresnik, pisalni stroj v zakotni pisarni in pretirana skromnost prislужijo največ en stari milijonček. Kaplja v morje za petčlansko družino. Otroci, fantek in dve deklini tudi zahtevajo svoje. Zdaj obleko in čevlje, potem šolske potrebščine, ekskurzije, izleti, šolska malica in mladinski tisk, potem bicikli in značke za revne v Afriki, Ameriki, za ponesrečene v poplavah in potresih, tu in tam sladoled in kornet, godovi in rojstni dnevi, razne družinske obletnice. In še bi lahko naštevali celo vrsto izdatkov.

Oče Peter ima izredno slabe živce, toda samo v službi, na delovnem mestu. Je invalid tretje kategorije, jezika ne zna obrabiti, tudi komolčar ni, zato ga potiskajo iz kota v kot, mu nalagajo najrazličnejše dolžnosti, kadar pa mora na »raport« k direktorju, ga obliva znoj in v hujših primerih se tudi hlače malo zmokrijo. Doma pa je ves prejojen. Ze nekajkrat bi lahko zamenjal stanovanje, on pa je ves srečen v stari hiši na periferiji: dve sobi, kuhinja, shramba, stranišče na »štrbunk« in lep košček vrta. Vrt je očku Petru pravi raj! Spomladi pognoji, zlopta, seje in sadi, čez leto okopava, piplje plevel. Včasih, ko ženo Zoro poprime migrena, kuha, pomiva posodo, pere, lika, skratka v tovarni in doma, fantek za vse.

Otroci Mirko, Milena in Majdica ga imajo radi. Najbrž zaradi čudovitih sprehodov po bližnjem gozdu in napetih zgodb, ki jih zna oče Peter zares imenitno, skoraj umetniško pripovedovati. Zena Zora pa je včasih naravnost histerična. In to zaradi jezikavih sosed.

— Ti ne veš, Zora, kako se me v bloku počutimo. Nebeško! Vse je novo, čisto, prostorno, šola, vrtec pred vrati. Zora, otroci so porasli, daj, zaposli se in boste čisto drugače živeli.

Mati Zora je bila kot na trnju. Naj gre pri štiridesetih v službo? Za kako snažilko? Pa zakaj ji dedec nič ne reče? Da sem morala vzeti tega mučkama!

— Na ših bom šla! Pri tvoji piškavi plači nas bo vse skupaj hudič vzela. Ze pred leti bi morala iti. Ti pa nič, še besede ne zineš. Kar naprej ista lajna: Dovolj si stara, naredi po svoji pameti. Le zakaj nisem na gruntu ostala! Kaj manjka naši Pepi? Nič. Ima pa tudi dedca tapravega. Kaj vse sta si pripravila! Pa še »katrc« sta si kupila. Pa mi? Tri pamže si mi naredil in vsak mesec tista oskubljena plača. Poglej Oreniča. Niti osnovne šole nima in kak gospod! Ti pa s tisto srednjo nič boljši kot cestni pometač.

— Zora, ne podcenjuj poklicev. Če ne bi bilo cestnih pometačev, bi se v smeteh, v dreku zadušili, pove moč Peter, ki je hudo užaljen zaradi ženinega strupenega jezika.

Zena Zora vsa besna škriplje z zobmi, ne s svojimi, z državnimi.

— Na ših bom šla pa amen. Ti pa mi zrihtaj eno pošteno delo.

— Vsako delo je častno, kar sama ga izbere.

Zena Zora v jok.

— Mečkač, šleva! Si ti sploh kak dedec. Ne, ne grem v vaše podjetje! Ne grem. Si bom že našla službo, imeniino službo, to pa.

— Kdor visoko leta, nizko pada, se nasmehne mož Peter in odide na vrt. Otroci pa v mater. Mama, zakaj si tako sitna? Očka ni kriv.

— Tišina! Kdaj pa je pišček kokljo učilo, kaj? Sem jaz bila v vaših letih, sem garala kot črna živina.

— »Ali boš res šla v službo?« so radovedni otroci.

— Sla, seveda bom šla, sicer bomo v tej luknji od revščine gagnili.

Čas pa hitro teče...

Mama Zora si je »priborila« lepo službo: res gara kot črna živina in ker nima prave kvalifikacije, je tudi plača bolj solzava. Toda mati Zora vztraja, že zaradi dedca, zaradi sosed. Doma pa se je marsikaj postavilo na glavo. Na primer priprava dnevnih obrokov. Tudi v razne odbore so jo dali. Zato veliko bere, kadi drage cigarete, hodi na sestanke, često leži na mizi listič: Danes me ne bo, imamo sejo sveta tozd. Danes ima sodelavka Mira rojstni dan. Danes smo šli na enodnevno ekskurzijo. Danes bo štiri ure seminar o samoupravljanju.

Oče Peter pošteno nastrada. Se dobro, da ne delata v istem podjetju. Ima že dvajset let delovne dobe in na samoupravljanje se dobro spozna. Mati Zora pa je trmasta, nikoli ga ne vpraša za svet. Naročena je na časopis Delo, Delavsko enotnost, Teleks, Jano in Stop kupuje, knjig pa ne bere. Tudi sodelavke vabi na dom. Takrat se resno izkaže. Pripravi imeniten zrezek, tudi vino in pivo sta pri roki, potem kava, pecivo. Oče Peter se umakne na vrt, otroci na dvorišču nabijajo žogo. Mlade sodelavke so polne laskavih besed: Kako pridnega moža imaš! In otroci. Poglej, kako lepo se igrajo!

Zena Zora prikimava in potihoro računa, koliko bo malica nanesla; bržkone bo treba k sosedu, ona ji zmeraj dá na posodo. No, tako teče pri Podbregarjevih življenje svojo pot: oče Peter in otroci po starem naprej, mama Zora pa se iz tedna v teden spreminja. Tudi besedni zaklad je močno popestren: participacija, emancipacija, organizacija, stimulacija, rekapitulacija in bogve koliko novih besed. Resda jih včasih pomeša, mož Peter zmoto enostavno presliši, otroci pa se za tujke sploh ne zanimajo. Nadvse natančna pa je mati Zora tudi glede pošte. Njg je kosilo še tako skrbno pripravljeno, pripravlja ga oče Peter, ki dela zaradi invalidnosti samo šest ur — od šeste do dvanajste, mama Zora prižge cigareto in sitnari:

— Kje je Delo, Milena, si kupila Teleks? Jutri pa da na Jano in Stop ne pozabiš!

Nekaj minut se potopi v branje, potem pol ure zadremucka, tačas se kosilo pošteno shladi in zaradi prestanosti izgubi na okusu.

Ondan pa privihra vsa vesela. Kljub utrujenosti je lahka kot peresce, kar pozibava se v veselju: Pojutrišnjem pa na dopust! Trinajst let sva poročena in nisva šla nikamor. Zdaj sem že drugo leto v podjetju in zmenile smo se, da gremo na morje.

— Kaj pa očka, Mirko, Majdica? sprašuje Milena.

— Drugo leto. Takrat bom imela svoj avto. Na jesen se vpišem v šofersko šolo. Sonja nas bo peljala. Pet nas bo stlačila v katrc. Na morje gremo. Blizu Pirana ima podjetje počitniške hišice, ki so na začetku junija kar poceni. Deset dni me boste že pogrešili. Kajne Peter, se je možu po dolgih mesecih sitnarjenja prav ljubko nasmehnila.

— Bomo že, seveda bomo. Ali ne, otroci? pogleda atek otročiče, ki kuhajo mulo, ker ne bodo videli morja.

Spet je morala mama Zora k sosedu na posodo. Kopalke, sončna očala, mleko za sončenje, blazina, parfum, kolonska, potovalka in še kup stvari, vse to stane. Da pa bi starega nadlegovala, ne, za nobeno ceno. V naselju pa se je kot blisk razširila novica: Podbregarica gre na morje, mož in otroci pa ostanejo doma! Taka je Podbregarjeva družinska harmonija! In to v letu invalidov! Najbrž bo šla na najlon plažo. Menda se ji malo v glavi suče.

Dan odhoda. Ob dveh zjutraj hupanje pod oknom. Poljubček možu in trem otrokom, nekaj naročil in med podboji vreščec glas: Ljubice, že grem, že letim! Katrca zahrza, brnenje motorja se izgubi v jutranjem somraku.

Oče Peter ni točil solza. Po svoje ima rad ženo Zoro, naj se nagleda morske sinjine, naj se naučije morske pripeke, z otroki pa jo mahnejo v hribe. Pred odhodom v službo je hčerki Mileni potihoro naročal: Tudi v šoli bom uredil. Ob desetih bodite pripravljeni. Gremo v hribe. Za teden dni. Na Smohor, Kal, Mrzlico, Partizanski vrh, na Vrhe in Čemšeniško planino. Tudi pri Smiglovi zidanici se bomo ustavili. Dihali bomo svež zrak, se sončili, hodili.

Planine so očka Petra in otroke spravile v resnično dobro voljo. Tudi mame so se spominjali. In očka je obljubil: Prihodnje leto pa skupaj na morje.

Dnevi eno samo sonce, ena sama planinska radost, koža je dobila tisto pravo, zagorelo barvo.

Mati Zora pa ni bila zadovoljna. Ni si upala nataktniti kopalk, zakaj bile so malce pretesne. Tudi izposoditi se jih ni hotela. Ni hotela v slano morsko vodo, reva, spomnila se je namreč, da ne zna plavati. Sedela je v senci in poslušala glas delovnih prijateljic: Zora, tak zgani se! Kaj poreče mož, ko se vrneš vsa bledda. Daj, zaplavaj, ne veš, kako je prijetno.

Mater Zoro pa je grizlo: Kaj delajo domači? Niti pravega naslova nimajo, da bi sporečili pozdrave. Zvečer je šla na zabavo, na dušek izpraznila nekaj kozar-

cev primorskega vina; dobre volje pa od nikoder. Tretjega dne pa je sklenila: vrnem se domov, z avtobusom. Napisala je nekaj vrstic na listič in ga kolegicam položila na mizo. Zvečer je že trkala na domača vrata. In klicala: Peter! Mirko, Milena, Majdica! Trka na okna. Nič. Teka od sosedu do sosedu. Poysođ enak odgovor: Ne vemo, nikogar nisimo videli. Da se ni kaj hudega zgodilo, pomisli mati Zora. In še ključa nima. Leti k sosedu, ki je po poklicu ključavničar. Opili »vitrih«, vrata se odpro, v stanovanju pa nikogar. Tudi njakršnega sporočila ne. Kaj le se je zgodilo? Zjutraj teče v tovarno. Vzel je nekaj dni dopusta, so rekli. Teče na postajo Ljudske milice. Nikomur nič znanega. Teče v šolo: Bojda so šli v hribe. Pa bomo po RADIU CELJE sporočili, so obljubili. Radio objavlja četrti, peti in šesti dan: Iz tovarniške hiše v Pobrezju je odšel oče Peter Podbregar s tremi nedoraslimi otroci neznanu kam. Kdor bi jih videl, naj sporoči, da jih doma čaka obupana mati ali pa najbližji postaji ljudske milice. Nič in spet nič. Mati Zora misli na samomor. Ali ni vsega prav ona kriva. Skupaj bi morali na dopust, pa četudi v planine.

Se dobro, da je v predalu kredence toliko aspirinov, apaurinov, benifenov in drugih pomiril. V soboto zvečer pa v veži stopinje in ubrano netje: Saj tukaj na sončni višavi le sam sem, le sam gospodar, življenjem po pameti zdravi, za muhe mi ljudske ni mar...

Objemala je mati Zora vsakega po vrsti, občudovala njih zagorelo kožo, občudovala spočitost, eno samo prešno radost. V solzah sreče in tihe grenkobe je z rahlim nasmehom odpela:

... Zaplula je barčica moja, zaplula je v sredo morja. Na bregu je deklica stala, točila je grenke solze...

Drago Kumer



Pomlad na dvorišču

Bela breza se smeje
Med ozelenele veje
se ji sonce za hip je zapletlo

Bela marjetka
njene sreče ne umeje
Zvezde ji čez oči
nežne sanje za hip so razsule

Bela otroška dlan
pa hoče imeti
žarek zapletenega sonca

Bela otroška dlan
pa hoče uzeti
drobec razsutih sanj

GITA

 hmeljar

Kulturni dogodek v DO Hmezad export - import

V DO Hmezad export-import so nekateri člani kolektiva že večkrat izrazili željo, da bi želeli imeti plesni pouk. Mladina je tem željam prisluhnila in v začetku marca organizirala plesni tečaj za vse svoje delavce, ki radi zaplešejo, sindikat pa je vsakemu udeležencu finančno prispeval približno 20 odstotkov od cene tečaja.

Plesne vaje smo organizirali dvakrat tedensko v dvorani našega poslojpa. Čeprav smo se včasih vzpenjali po stopnicah peš do 15. nadstropja, ker je dvigalo »zatajilo« nam veselja za ples nikoli ni nadstropja, ker je dvigalo »zatajilo«, nam veselja za ples nikoli ni različne starostne in kadrovske strukture in veseli nas, da vam lahko povemo, da je bilo vsako plesno srečanje tudi izredno prijeten družaben večer, kjer smo se vsi prav dobro ujeli.

Naš plesni učitelj je bil tovariš Milan Stumberger, ki nam je poleg plesnih korakov razložil tudi zgodovino posameznega plesa, povedal mnogo poučnih in zanimivih stvari, ki vplivajo na ples, ter nas vseskozi plesno usmerjal.



Mladinci Hmezad export-import so uspešno organizirali plesne vaje.
Foto Andreja Vovk

Po nam prirejenem plesnem programu Združenja plesnih učiteljev Slovenije nas je naučil 10 osnovnih plesov. Začeli smo z angleškim valčkom, bluzom ter fokstrotom. Družabni ples main-mixer, ki se pleše v krogu, smo se naučili mimogrede in smo ga vedno z veseljem plesali. V nadaljevanju smo se naučili še quick-step, tango, polko, juife (po naše tudi tržacan), ča-ča-ča in rumbo.

Zadnjo plesno vajo smo imeli 25. aprila, ko smo ob majhni zakuski še enkrat skupno zaplesali, kar smo se na vajah naučili. Naša srečanja smo končali z željo, da se jeseni, pomlajeni za nove člane, zopet vidimo in to na nadaljevalnem tečaju.

Ob koncu bi radi povedali še naslednje:

Kljub nekaterim problemom (predvsem organizacijskim) so imele plesne vaje — kot ena izmed kulturnih dejavnosti — pri nas pomembno vlogo, saj so pripomogle k spoznavanju in zblizevanju delavcev različnih struktur, hkrati krepile občutek pripadnosti svojemu kolektivu. Mnogi izmed nas namreč še vedno (vse) premalo cenijo ples, ki ga smatramo kot enega izmed mnogih dejavnikov kulturnega izobraževanja.

OO ZSM
HMEZAD EXPORT-IMPORT

Novice iz preteklih dni

Časopis Jutro od 18. 2. 1940 piše, da je po zanesljivi statistiki bila 1938. leta svetovna produkcija hmelja 59,8 milijona kilogramov, proizvodnja dravske banovine 1,4 milijona kg, donavske banovine 0,95 milijona kg in skupna jugoslovanska proizvodnja hmelja 3,9 odstotka svetovne proizvodnje.

Kmetijski list piše, da je 29. 6. 1936 na seji P. A. B. v Beogradu nakazal posojilnici v Zalcu milijon din za hmeljarje. Posojilnica se je Ivu Ažmanu, članu uprave P. A. M. zahvalila med drugim: S tem kreditom bo na stolice hmeljarjev obvarovanih pred izkoriščanjem trgovine...

Glasilo Hmeljar izdaja delavski svet SOZD Hmezad Zalec — Ureja uredniški odbor: predsednik Tone Gubenšek, dipl. inž. kmet.; člani: Jože Brežnik, dipl. inž. kmet., Metka Vočko, Jože Sabjan, Jože Zagoričnik, Miljeva Kač, dipl. inž. kmet. — urednica strokovne priloge za hmeljarstvo. Vili Vybihal, kmet. inž. — glavni in odgovorni urednik — Uredništvo je v SOZD Hmezad v Zalcu, Ulica Zalskega tabora 1 — Glasilo izhaja enkrat mesečno v 5.000 izvodih — Mesečna naročnina 17 din — Tisk AERO Celje — tozd grafika



Osmega maja so naše tri ekipe sodelovale v Preboldu na sindikalnem prvenstvu občine Zalec v krosu

PRVOMAJSKA KRIŽANKA

NAGRADE

1. 500 din Marjana Ahtik, Kmetijstvo Zalec, Šempeter
2. 300 din Silva Šketa, Tovar-na krmil Zalec
3. 200 din Francka Grabnar, Partizanska 5, Zalec

Izzrebankam čestitamo, številnim sodelavcem in reševalcem pa želimo v prihodnje več sreče.

Uredništvo



Rožnik

Če rožnika sonce pripeka in pohlevno deži, veliko obeta hmelja, strdi.

Kakor se Medard (8. VI.) zdani, vreme štirideset dni trpi.

Če sta Peter in Pavel (29. VI.) jasna, bo letina obilna in krasna.

KZ Savinjska dolina
Zalec

Na podlagi sklepa združenega sveta KZ objavljamo

LICITACIJO

1.) Knjižni stroj ASCOTA — letnik 1973

Isklicna cena je 20.000 din.

Licitacija bo na DS Skupne službe KZ Savinjska dolina Zalec, Zalskega tabora 1, 10. junija s pričetkom ob 8. uri.



Oče daje porednim otrokom, da jih pokori. Izkušnja je kos preroka. Bati se ni treba, pač pa biti previden.

Različnost povzroča sovraštvo.

OVADBA

— Pravite, da vam je obtoženec rekel, da ste osel?

— Ne naravnost. Rekel je: Da, kar se pameti tiče, sva oba enaka.



Člani uredniškega odbora med šegavimi sirarji v Šmarju

HMELJAR

JUNIJ — 1981 — ST. 7

PRIOLOGA ZA HMELJARSTVO

Lojze ČETINA, mag. agr.

Izšla je nova izdaja tabel za pripravo pršenja hmelja

Uvod

Pršenje hmelja zahteva dobro pripravo, ki sestoji iz:

- tehnološke priprave
- naravnanje pršilnikov

V tehnološki pripravi moramo na osnovi tehnoloških zahtev izračunati elemente pršenja hmelja (hitrost pri pršenju, pretok oz. izbira šobne sheme in nastavitve pritiska, delovni normativ), ki so osnova za nastavitve pršilnika. Odgovoriti moramo torej na vprašanja:

- Kako hitro smemo voziti pri pršenju?
- Katere šobe moramo namestiti?
- Na kakšen pritisk moramo naravnati pršilnik?
- Kakšen bo delovni normativ?

Da bi čim bolj poenostavili pripravo pršenja hmelja, je Inštitut za hmeljarstvo in pivovarstvo v Žalcu že pred leti izdelal pripravo v obliki tabel. Prva izdaja je izšla leta 1970, druga maja 1974 in tretja februarja 1975.

Sedanja 4. izdaja, ki jo predstavljamo, je nekoliko predelana in dopolnjena na podlagi pobud iz prakse in novih spoznanj na področju tehnologije varstva.

Priprava pršenja hmelja je izdelana za 4 tipe pršilnikov MYERS, ki jih uporabljamo v hmeljarstvu: MINI STAR (zmogljivost ventilatorja 45.000 m³/h zraka), SUPER (60.000 m³/h), MASTER (90.000 m³/h) in TIFUN (120.000 m³/h).

Pri izračunavanju hitrosti ni bistvenih sprememb, le da ne navajamo hitrosti za delovne širine, ki presegajo maksimalno delovno širino in hitrosti nad 5 km/h (razen pri nekaj izjemah). Priporočene hitrosti so okvirne. Upoštevali smo le medvrstne razdalje 1,8, 2,4 in 2,8 m, ki so trenutno najpogostejše v praksi, ostale pa iz prostorskih razlogov izpustili.

Količine škropiva in pretoki so izračunane za normalno, 2-kratno in 4-kratno koncentracijo (prej normalno, 3-kratno in 5-kratno).

Dodatni so tudi okvirni normativi delovnega časa za pršenje. V sedanji izdaji smo se odločili, da poleg nekaterih drugih sprememb izdelamo pregled vseh šobnih shem posebej. V pregledu šobnih shem so le-te razvrščene po naslednjih kriterijih:

- glede na vrsto šob
 - šobne sheme sestavljene somo iz JUMBO šob
 - šobne sheme sestavljene iz JUMBO in DRIVE MIST šob
- glede na število odprtih šob
 - sheme s 3, 4, 5, 6, 7, in 8 odprtimi šobnimi nivoji (6, 8, 10, 12, 14, in 16 odprtih šob pri enem vencu, oziroma 12, 16, 20, 24, 28, in 32 odprtih šob pri pršilnikih z dvema vencema.

Tehnološke osnove za izdelavo tabel

Tabela za naravnavanje pršilnikov MYERS so izdelane na podlagi doslej poznanih tehnoloških spoznanj. Osnove za računanje hitrosti in efektivnega delovnega časa je t. im. kalifornijska teorija o zamenjavi zraka v delovnem prostoru, ki pravi, da mora s škropivom zasičen zrak bolj ali manj popolno nadomestiti v delovnem prostoru. Odstopanje od popolne zamenjave zraka izražamo s koeficientom zamenjave zraka.

Največja hitrost, ki je navedena v tabelah, je odvisna od omejenega koeficienta, zmogljivosti pršilnika višine ter bujnost nasada in delovne širine.

Koeficient zamenjave zraka je odvisen od zmogljivosti pršilnika, vrste nasada in višine ter gostote nasada. Izračunan je po naslednjem obrazcu.

$$F = Y(2 - 0,004 \cdot QZ)$$

F = koeficient zamenjave zraka

Y = 1 hmelj je < 5 m visok

Y = 0,85 hmelj > 5 m, normalno bujen

Y = 0,75 hmelj > 5 m, bujen

Y = 0,60 hmelj > 5 m, zelo bujen

QZ = zmogljivost ventilatorja v tisoč m³ na uro



DE Vrbje — Napeljava vočil z ozkega stolpa v robnih vrstah

Tako smo za računanje hitrosti za posamezne pršilnike, višino in stanje nasadov uporabili koeficiente zamenjave zraka, ki so prikazani v tabeli 1.

Tabela 1
Koeficient zamenjave zraka

	do 5 m	Višina in gostota nasada nad 5 m		
		normalen	gost	zelo gost
Myers Mini Star	1,82	1,547	1,365	1,092
Myers Super	1,76	1,496	1,32	1,056
Myers Master	1,64	1,394	1,23	0,984
Myers Taifun	1,52	1,292	1,14	0,912

Delovna hitrost

Hitrost pri pršenju prikazana v tabeli hitrosti (zgornji del tabele v PRILOGI I) je izračunana glede na delovno širino (število vrst x medvrstna razdalja) po naslednjem obrazcu:

$$V = \frac{F \cdot QZ}{R \cdot H}$$

F = koeficient zamenjave zraka

QZ = zmogljivost ventilatorja 10³m³/h

R = delovna širina v m

H = višina nasada v m

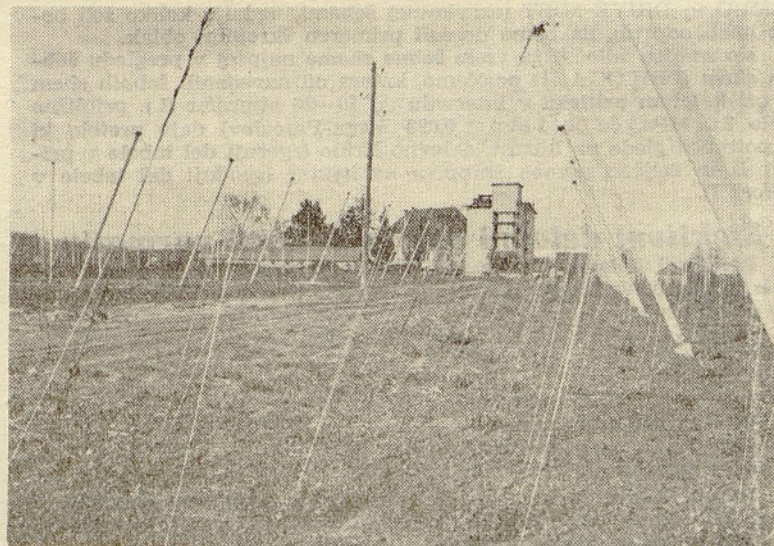
Hitrost je računana za naslednje višine in bujnost nasada: do

3 m (2,5 m), 4 m, 5 m, 6—7 (6,5) m za normalen, bujen, zelo bujen nasad. Pri tem pa delovna širina ne sme biti večja kot:

$$R_{\max} = 4,4 + 0,163 \times QZ - 0,4 \cdot H - 0,015 \cdot H \cdot QZ$$

R_{max} = maksimalna delovna širina v m

Tako izračunane maksimalne delovne širine so prikazane v tabeli 2.



Pogled na gospodarska poslopja skozi hmeljišča v Spodnji Polskavi, kjer pri hmelju dosega lepe proizvodne rezultate. Tudi letos so z opravili v hmeljiščih na tekočem. Zavedajo se, da velik pridelek in uspehi v proizvodnji ne pridejo brez truda. Skrbnih hmeljarjev, ki se tega zavedajo, je na veselje vedno več

Tabela 2
Maksimalne delovne širine glede na višino nasada
za posamezne tipe pršilnikov

Tip pršilnika	Zmogljivost vent. (QZ) 10 ³ m ³ /h	Maksimalna del. širina m pri višini nasada			
		2,5 m	4 m	5 m	6,5 m
Myers Mini Star	45	9,05	7,44	6,36	4,75
Myers Super	60	10,93	8,98	7,68	5,73
Myers Master	90	14,70	12,07	10,32	7,70
Myers Taifun	120	18,46	15,16	12,96	9,66

V tabeli hitrosti so upoštevane delovne širine 1,8, 2,4 in 2,8 m in večkratniki le-teh za pršenje vsake, dveh, treh, štirih in več vrst z enim prehodom pršilnika (odvisno od zmogljivosti pršilnika in stanja nasada).

Delovna hitrost naj ne bi bila večja od 4 km/h, najprimernejša pa je med 2 in 3 km/h.

Po tabeli ugotovljene delovne hitrosti preverimo še glede na zmogljivost črpalke in prestave traktorjev. Zmogljivost črpalke je običajno dovolj velika in so te korekture redko potrebne razen pri pršilniku Mini Star, ki ima črpalko z zmogljivostjo (efektivno) 36 l/min. Za ta primer so korigirane hitrosti navedene v oklepajih s tem, da pretok naravnano na maksimalen pretok 36 l/min.

Količina in pretok brozge

Količina brozge na hektar je v tabeli (spodnji del PRILOGA I) določena za različne višine in bujnost nasada za normalno, 2-kratno in 4-kratno koncentracijo in sicer vedno v dveh variantah: manjša in večja količina. Količina brozge (vode) je za 2-kratno in 4-kratno koncentracijo odgovarjajoče zmanjšana.

Tako smo se za hmelj odločili za količine brozge (vode) na hektar, ki so prikazane v tabeli 3.

Tabela 3
Količina brozge (vode l/ha) hmeljišča
Višina in bujnost nasada

koncentracija	Višina in bujnost nasada											
	do 3 m		4 m		5 m		6—7 m					
	poraba		poraba		poraba		normalen poraba		bujen poraba		zelo bujen poraba	
	manj.	več.	manj.	več.	manj.	več.	manj.	več.	manj.	več.	manj.	več.
normal.	500	600	800	1000	1200	1500	1700	2100	2200	2400	2600	3000
2-krat	250	300	400	500	600	750	850	1050	1100	1200	1300	1500
4-krat	125	150	200	250	300	375	425	525	550	600	650	750

Glede na delovno širino in hitrost v zgornjem delu tabele je v spodnjem delu tabele izračunan pretok, na katerega naravnano pršilnik, da bomo porabili željeno količino škropiva na hektar po obzoru:

$$K = \frac{Q \cdot R \cdot V}{N \cdot 600}$$

K = pretok škropiva l/min

Q = količina škropiva normalne koncentracije l/ha

R = delovna širina m

V = hitrost km/h

N = koncentracija

Pretok škropiva naravnano s šobami primerne velikosti in vrste in odgovarjajočim pritiskom. Najprej se odločimo ali bomo uporabili šobne sheme s samo JUMBO (širokokotne) ali tiste s kombinacijo JUMBO in DRIVE MIST (ozkokotne) šobami, nadalje koliko šob bomo imeli odprtih, da bomo dosegli primeren škropilni oblak.

Ko smo se odločili za vrsto šobne sheme najprej v pregledu šobnih shem (PRILOGA II) poiščemo, katera od navedenih šobnih shem in pri katerem pritisku v intervalu od 10—26 atmosfer (t.j. približno 1 do 2,6 MPa, če je 1 atm = 0,098 Mega-Pascalov) daje pretok, ki je potreben glede na hitrost, delovno širino (zgornji del tabele v prilogi I) in željeno porabo škropiva na hektar (spodnji del tabele v prilogi I).

Efektivni delovni čas in delovni normativ

Efektivni delovni čas je čas pršenja v vrsti. To je čas, ko so šobe odprte in ventilator dela. Efektivni čas (te) za pršenje izračunamo po obrazcu:

$$te = \frac{600 \cdot H}{F \cdot QZ}$$

te = efektivni čas min/ha

H = višina nasada m

F = koeficient zamenjave zraka

QZ = zmogljivost ventilatorja 10³m³/h

Poleg efektivnega časa je v tabeli naveden še delovni normativ v ha/h, ki velja za večjo porabo vode. Vsi ostali dejavniki, ki vplivajo na delovni čas so fiksirani takole:

Dnevni delovni čas (TUH) = 8 ur/dan

Pripravljalno zaključni čas (TP) = 33 min/dan

Dnevni odmor (TMA) = 30 min/dan

Oddaljenost od dvorišča (LD) = 800 m

Hitrost pri prevozu dvorišča — parcela (VD) = 12 km/h

Dotadni čas za zastoje (TM) = 15 %

Zmogljivost nalivanja (KN) = 250 l/min

Oddaljenost vode (LV) = 800 m

Hitrost pri dovozu vode (VV) = 7 km/h

Čas za obračanje (TO) = 0,8 min/obračanje

Dolžina parcele (D) = 300 m

Ustrezno pa so varirali glede na višino in bujnost nasada količino brozge normalne koncentracije, glede na pršilnik pa zmogljivost ventilatorja (QZ), velikost rezervoarja (QR) in seveda odgovarjajoč koeficient zamenjave zraka. Katere podatke za količino brozge glede na višino in bujnost nasada ter koncentracijo smo uporabili, je razvidno iz tabele (priloga I) in tabele 3.

Podatki o zmogljivosti ventilatorjev in rezervoarjev so glede na pršilnike navedeni v tabeli 4.

Tabela 4

Tip pršilnika	Zmogljivost ventilatorja QZ 10 ³ m ³ /h	velikost rezervoarja QR litrov
Myers Mini Star	45	400
Myers Super	60	1700
Myers Master	90	1700
Myers Taifun	120	1700

Delovni normativ velja za večjo porabo brozge in smo ga izračunali s pomočjo matematičnega modela iz dejavnikov, ki vplivajo na delovni čas. Nekateri dejavniki smo pri tem fiksirali kot je zgoraj navedeno, druge (porabo brozge, višino in bujnost nasada, zmogljivost ventilatorja, velikost soda) pa smo odgovarjajoče varirali.

Delovni normativ smo izračunali na naslednji način:

$$TT = t_1 + t_2 + t_3 + t_4$$

$$t_1 \text{ (čas nalivanja) min/ha} = \frac{Q}{N \cdot KN}$$

$$t_2 \text{ (čas prevoza vode) min/ha} = \frac{0,12 \cdot Q \cdot LV}{N \cdot QR \cdot VV}$$

$$t_3 \text{ (efektivni čas) min/ha} = \frac{600}{R \cdot V}$$

$$t_4 \text{ (čas obračanja) min/ha} = \frac{10000 \cdot TO}{R \cdot D}$$

tm (faktor dodatnega časa za zastoje) = 1 + 0,01 · % zastojev

$$TS = t_m (t_1 + t_2 + t_3 + t_4) =$$

$$= t_m \left(\frac{Q}{N \cdot KN} + \frac{0,12 \cdot Q \cdot LV}{N \cdot QR \cdot VV} + \frac{600}{R \cdot V} + \frac{10000 \cdot TC}{R \cdot D} \right)$$

$$60 \cdot TU - (TP + TMA + \frac{0,12 \cdot LD}{VD})$$

$$TN = \frac{60 \cdot TU - (TP + TMA + \frac{0,12 \cdot LD}{VD})}{TU \cdot TS}$$

TT = tehnološki čas min/ha

TS = standardni čas min/ha

TN = delovni normativ ha/uro

Ostali simboli so že bili pojasnjeni.

Zaradi fiksiranja nekaterih dejavnikov na povprečnih oz. običajnih vrednostih lahko smatramo v tabeli navedene delovne normative le kot orientacijo.

Navodila za uporabo tabel s primerom

Najprej ugotovimo, kateri tip pršilnika imamo in vzamemo za ta tip priloženo tabelo (Priloga I).

Glede na višino in pri visokem hmelju tudi glede na bujnost nasada poiščemo ustrezen stolpec v tabeli (Priloga I) in v njem poiščemo odvisno od medvrstne razdalje polkrepko tiskano hitrost (km/h). V tem primeru hitrost ne bo večja od 5 km/h in tudi maksimalna delovna širina ne bo prekoračena razen redkih izjem pri nizkih nasadih.

Tako smo ugotovili, koliko vrst lahko škropimo z enim prehodom (v vsako koliko vrsto gremo s pršilnikom), da ne bo prekoračena maksimalna delovna širina in kakšna naj bo delovna hitrost.

Glede na pogoje se odločimo za večjo ali manjšo količino brozge (vode) na hektar (v istem stolpcu!), ali bomo škropili z normalno, 2-kratno ali 4-kratno koncentracijo in v spodnjem delu tabele poiščemo ustrezen kvadrat, v katerem je v zgornji vrstici podatek o količini brozge na hektar (l/ha) pod njim pa podatek, na kakšen pretok je treba naravnati pršilnik (l/min), da bomo porabili ustrezajočo količino škropiva pri določeni delovni širini in hitrosti, ki je navedena v zgornjem delu tabele.

Glede na potreben pretok poiščemo v pregledu šobnih shem (Priloga II) ustrezajočo kombinacijo šob (šobno shemo).

Izdelane šobne sheme omogočajo izbiranje šobnih shem sestavljenih iz samih JUMBO in DRIVE MIST šob s 5-luknjastim vrtničarjem (ozkokotni curek); in — šobnimi shemami z različnim številom odprtih šob od 3 oz. 4 do 8 odprtih šobnih nivojev).

Ko ugotovimo, katere šobne sheme dajejo ustrezen pretok in pri kakšnem pritisku (na kakšen pritisk moramo naravnati pršilnik), imamo vse potrebne podatke za nastavitve pršilnika.

Če ugotovimo, da je željena hitrost med prestavami in jo traktor pri potrebnem številu obratov ne more doseči, moramo hitrost zmanj-

šati na najvišjo možno hitrost v nižji prestavi. V tem primeru moramo popraviti pretok, pritisk ali morebiti tudi šobno shemo. Pretok (K) izračunamo iz korigirane hitrosti takole:

$$Q = \text{količina brozge l/ha}$$

$$K = \frac{Q \cdot R \cdot V}{600}$$

R = delovna širina m
V = korigirana hitrost zaradi prestav traktorja km/h

in ponovimo iskanje šobne sheme oz. pritiska.

PRIMER za Myers Taifun

Pršimo hmelj 5 m visok, razdalja med vrstami 2,4 m, porabiti želimo 1.500 l brozge na hektar (večja poraba), uporabljamo normalno koncentracijo, potrebno je 5 odprtih šob, kombinirano JUMBO in DRIVE MITS šobe. Imamo pršilnik Myers Taifun z 2 vencema šob.

S kakšno hitrostjo smemo voziti, koliko vrst lahko pršimo v enem prehodu, katere šobe moramo namestiti in na kakšen pritisk naravnati pršilnik?

1. korak: v stolpcu višina nasada 5 m (Priloga I) poiščemo (polkrepko) hitrost za medvrsto razdaljo 2,4 m. Najdemo jo v razdelku: vsako 5. vrsto in sicer 3,0 km/h, kar pomeni, da moramo **voziti s hitrostjo 3,0 km/h in v vsako 5. vrsto.**

2. korak: V istem stolpcu v spodnjem delu tabele (Priloga I) poiščemo (polkrepko) normalna koncentracija, večja poraba 1.500 l/ha potreben pretok **91,5 l/min.**

3. korak: V grafičnem pregledu šobnih shem (Prikaz 1) najprej poiščemo katera šobna shema s kombiniranimi šobami (JUMBO in DRIVE MIST) in 5 odprtimi nivoji daje potreben pretok v območju pritiska 10 do 26 atmosfer (približno 1–2,6 Mega Pascalov).

Potreben pretok 91,5 l/min. daje šobna shema JD-5/4 z dvema šobnima vencema (Priloga II) pri pritisku med 12 in 14 atmosfer tj. 13 atmosfer (ca. 1,3 MPa). Šobe namestimo od spodaj navzgor takole:

1. nivo zapremo
2. nivo zapremo
3. nivo zapremo
4. nivo JUMBO, velikost A7 (v tabeli označena samo z A7)
5. nivo JUMBO, velikost A8
6. nivo JUMBO, velikost A8
7. nivo DRIVE MIST, velikost D5
8. nivo DRIVE MIST, velikost D5

Pri Myers Taifunu sta odprta oba šobna venca.

Pri DRIVE MIST šobah vstavimo 5-luknjaste vrtničarje.

4. korak: V spodnjem delu tabele (Priloga I) je naveden okvirni delovni normativ, ki velja seveda za pogoje, ki so v obširnejših navodilih opisani in znaša v našem primeru 1,19 ha na uro.

Še nekaj napotkov za prakso

Stare že rabljene šobe so bolj ali manj izrabljene, zato imajo večji pretok kot nove, ki smo jih upoštevali v izračunavanju skupnega pretoka. Zato je v tem primeru tem bolj nujna kontrola pretoka na dvorišču. Če ugotovimo le nekaj večji pretok, kot je naveden v šobni shemi (PRILOGA II), ga bomo lahko korigirali z zmanjšanjem pritiska, če pa je odstopanje preveliko, bomo morali stare šobe zamenjati oz. spremeniti šobno shemo.

Večja izbira šobnih shem z različnim številom šob omogoča boljše prilagoditev škropilnega oblaka za konkretne pogoje v nasadu.

Vse šobne sheme so glede na nove tehnološke izkušnje izdelane tako, da so z največjim pretokom (običajno DRIVE MIST šobe) zgoraj (v prejšnjih izdajah navodil so bile v sredini zgornje tretjine). Katere nivoje šob boste zaprli ali zgoraj ali spodaj, je odvisno od višine nasada. Škropilni oblak mora dobro in enakomerno obdati vso višino hmeljne rastline.

Kadar je iz kakršnihkoli razlogov potrebno bolj temeljito pršenje, si pomagamo tako, da vzamemo podatke za hitrost in pretok v PRILOGI I za en stolpec bolj v desno (npr.: namesto 4 m ali 5 m ali namesto bujen zelo bujen nasad) pa čeprav nasad ni tako visok oz. tako bujen.

Ko naravnamo pršilnik po teh navodilih, ga najprej preverimo na dvorišču samo z vodo, tako da nalijemo poln rezervoar vode »pršimo« na mestu 2 ali 3 minute z istim številom obratov motorja kot bomo v hmeljišču. Z dolivanjem potem ugotovimo, koliko litrov vode smo porabili v preizkusnem času in to preračunamo na 1 minuto. Primerjava dejanskega pretoka s potrebnim nam pokaže morebitna odstopanja. Korekturo opravimo s spremembo pritiska ali pri velikih odstopanjih z zamenjavo šob. Drugo preverjanje opravimo v prvih vrstah v nasadu, kasneje pa še večkrat občasne kontrole pretoka med delom, tako da preverjamo ali je porabil v enem prehodu potrebno količino škropiva.

Kadar pršimo s pršilniki, ki imajo dva šobna venca (MYERS TAIFUN) in lahko zaradi malega pretoka odpremo samo en venec, je bolje, da razporedimo potrebno število šob za en venec enakomerno na oba venca in pršimo z obema vencema.

Tehnolog mora skrbno izdelati pripravo za vsako prejšnje posebej (včasih tudi različno po nasadih), odgovarjajoče naravnati pršilnik in potem preverjati če pršenje v praksi odgovarja zahtevam, ki smo jih opredelili v pripravi. V nobenem primeru ne smemo pršenje prepustiti traktoristu samemu, še manj pa slučajju, če hočemo doseči čim boljši uspeh pršenja.

PRILOGA I TABELA ZA NARAVNAVANJE HITROSTI IN NASTAVITEV ŠOB ZA PRŠENJE HMELJA (4. izdaja)

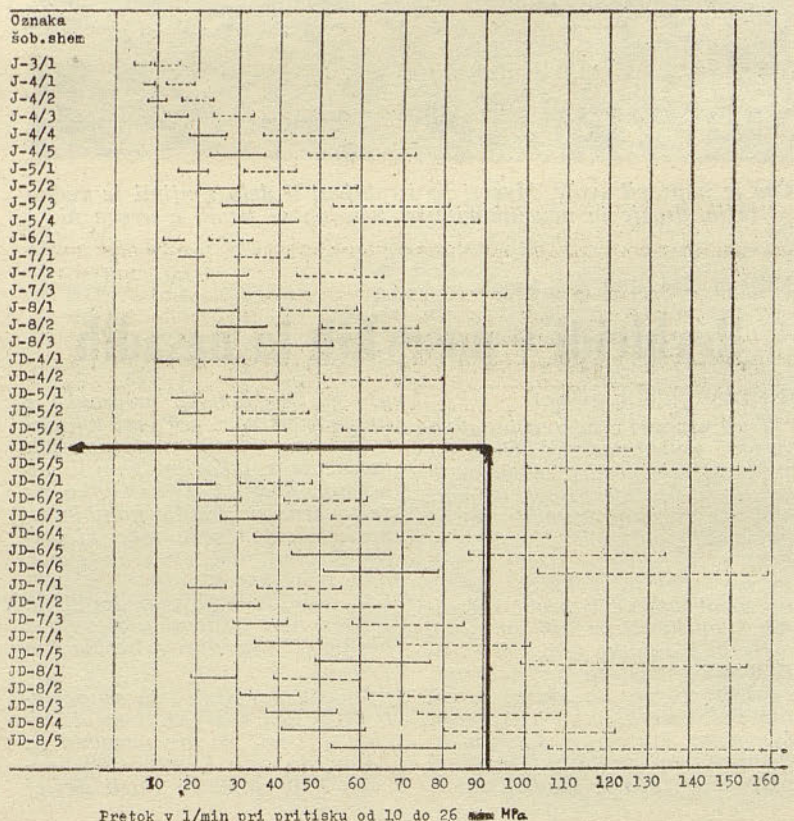
HM-4/4-81
HMELJ

Velja za pršilnik:
MYERS TAIFUN Tip 2A 36
Premer ventilatorja: 36" (90 cm)
Zmogljivost: 120.000 m³/h

Če pršimo vsako vrsto	je pri medvrstni razdalji m	in višini ter bujnosti nasada					
		do 3 m	4 m	5 m	6–7 m		
					bujen normal.	bujen	bujen zelo
1	2	3	4	5	6	7	8
vsako	1,8						4,7
2. vrsto	2,4						3,5
	2,8				4,3	3,7	3,0
vsako	1,8				4,3	3,7	3,1
3. vrsto	2,4				3,3	2,9	2,3
	2,8			4,3	2,8	2,5	2,0
vsako	1,8				3,3	2,9	2,3
4. vrsto	2,4		4,8	3,8	2,5	2,2	1,8
	2,8		4,1	3,3			
vsako	1,8				4,1	2,6	1,9
5. vrsto	2,4		3,8	3,0			
	2,8						
vsako	1,8		3,3	3,4			
6. vrsto	2,4		4,2				
	2,8		3,2				
vsako	1,8	4,3	2,7				
7. vrsto	2,4	5,8	3,6				
	2,8	4,3					

Kon-centr.	Poraba škrop. in pretok						
	manjša l/ha	500	800	1.200	1.700	2.200	2.600
normal.	l/min.	61,0	60,6	73,2	67,5	77,2	73,0
	večja l/ha	600	1.000	1.500	2.100	2.400	3.000
	l/min.	73,2	75,8	91,5	83,3	84,2	84,3
	manjša l/ha	250	400	600	850	1.100	1.300
2-krat	l/min.	30,5	30,3	36,6	33,7	38,6	36,5
	večja l/ha	300	500	750	1.050	1.200	1.500
	l/min.	36,6	37,9	45,7	41,7	42,1	42,1
4-krat	manjša l/ha	125	200	300	425	550	650
	l/min.	15,2	15,2	18,3	16,9	19,3	18,3
	večja l/ha	150	250	375	525	600	750
	l/min.	18,3	18,9	22,9	20,8	21,1	21,1
Efekt. čas pršenja							
min./ha		8,2	13,2	16,4	25,2	28,5	35,6
Okvirni norm. konc.		2,64	1,64	1,19	0,83	0,74	0,60
Delovni normativ							
2 × konc.		3,36	2,11	1,57	1,09	0,97	0,79
ha/h 4 × konc.		3,89	2,47	1,87	1,30	1,15	0,94

Prikaz pretoka šobnih shem



— za 1 šobni venec
- - - za 2 šobna venca

PRILOGA II

Šobna shema št. JD-5/4			Šobna shema št. JD-5/5		
	D5	D6		D6	
	D5	D6		D6	
	A8	D5		D5	
	A8	A8		A8	
	A7	A8		A8	
Pritisk atm	izmet l/min		Pritisk atm	izmet l/min	
	1 venec	2 venca		1 venec	2 venca
10	40,5	81,0	10	50,4	100,8
12	43,9	87,8	12	54,4	108,8
14	47,2	94,4	14	58,6	116,2
16	49,6	99,2	16	61,8	123,6
18	53,4	106,8	18	66,4	132,8
20	55,6	111,2	20	69,4	138,8
22	58,2	116,4	22	72,4	144,8
24	60,5	121,0	24	75,4	150,8
26	63,2	126,4	26	78,8	156,6

3. Šobne sheme s 6 nivoji odprtih šob

Šobna shema št. JD-6/1			Šobna shema št. JD-6/2			Šobna shema št. JD-6/3		
	D2	D4		D4	D4		D4	D4
	D2	D3		D3	D3		D3	D3
	A3	A3		A3	A4		A4	A4
	A3	A3		A3	A4		A4	A4
	A2	A2		A2	A4		A4	A4
	A2	A2		A2	A3		A3	A3
Pritisk atm	izmet l/min		Pritisk atm	izmet l/min		Pritisk atm	izmet l/min	
	1 venec	2 venca		1 venec	2 venca		1 venec	2 venca
10	15,4	30,8	10	20,6	41,2	10	26,4	53,8
12	16,0	32,0	12	22,2	44,4	12	28,6	57,2
14	16,8	33,6	14	23,8	47,6	14	30,8	61,4
16	17,2	34,4	16	24,8	49,6	16	32,2	64,4
18	18,0	36,0	18	25,8	51,6	18	33,5	67,0
20	19,0	38,0	20	26,8	53,6	20	34,4	68,8
22	20,2	40,4	22	27,8	55,6	22	35,7	71,4
24	21,8	43,6	24	29,0	58,0	24	37,2	74,4
26	24,0	48,0	26	30,6	61,2	26	39,2	78,6



Čas je napravil svoje. Myersi so izrabljeni in delo z njimi je vedno težje, dražje in neučinkovitejše. Strojna se trudi, a uvoza ni

Miljeva Kač, dipl. inž. kmet.

Herbicidi v posevkih in nasadih

(Nadaljevanje in konec)

Tudi topnost sredstva je lahko vzrok selektivnosti. Netopna sredstva ne prodre globoko v zemljo in ne morejo poškodovati globoko razvitih korenin, lahko pa uničijo plitko kaleče plevela. Včasih je razvojni stadij vzrok za selektivnost. Nekatere rastline so občutljive v prvih razvojnih stadijih ali pa tudi obratno.

Herbicide lahko tudi MED SEBOJ MEŠAMO, da jim zvečamo spekter: to je, da hkrati uničimo več vrst plevela. Tako npr. škropimo koruzo z dualom in gesaprimom, da hkrati uničimo semenske trave in širokolistnice,

to je, hormonske pripravke s talnimi, ali pa z več vrst talnimi herbicidi. Včasih mešamo tudi herbicide s tekočimi gnojili, tako npr. aretit z ureo. Lahko pa že tovarna pripravlja kombinirane herbicide, to je take, ki vsebujejo več vrst aktivnih snovi, npr. prim extra.

V zadnjih letih smo dobili na tržišče tudi mineralna gnojila s herbicidi (herbijert, herbicidno gnojilo).

Včasih govorimo, da so postali PLEVELI ODPORNI na herbicide. Pri nas pa gre navadno za pojav, da smo z večkratno uporabo istih sredstev zatrli doslej

prevladujoče plevela na njih mestu pa so se razvili doslej redki pleveli, ki niso občutljivi na uporabljene herbicide, v prevladujoče. V žitih uničimo s pripravki na osnovi 2,4-D in MCPA (deherban A, deherban M, deherban forte) mak, repico, ogrščico, osat, na njih mesto pa pride smolenec, ki za omenjajoče herbicide ni občutljiv. Ko z dikofluidom uničimo smolenec, se bodo razvile plevelne trave.

Marsikje so postali nekateri pleveli res že odporni na herbicide.

Kar zadeva STRUPENOST HERBICIDOV za ljudi, toplokrvne živali, ribe in čebele moramo reči, da med herbicidi ni posebno strupenih pripravkov kot npr. med insekticidi. Je pa nekaj izjem. Mer herbicidnimi pripravki, ki jih pri nas uporabljamo, so zelo strupeni, aretit, reglon in gramoxon.

Rumeni pripravki, kamor spada aretit, so zelo strupena sredstva, posebno pri večji temperaturi. Iz telesa se počasi izločajo, zato so toliko bolj nevarni. V telo pridejo skozi prebavni trakt (peroralno), pa tudi skozi kožo (perkutano). Strupeni so tudi za ribe in čebele. LD, to je letalna smrtonosna doza, za rumena sredstva je 30–60 kg/l. Dikvat in parakvat imata LD 150 in 400, a če jih zaužijemo, delujeta smrtno, ne da bi lahko pomagali s protistrupi.

Glavni podatki o strupenosti sredstev so poleg letalne doze še toleranca in karenca. Toleranca pomeni dovoljeno količino ostankov aktivne snovi na plodovih, oziroma užitih rastlinskih delih. Tolerance pri herbicidih navadno ne določamo. Izjema so le sistemski herbicidi, ki ne delujejo skozi liste (simazin) in z njimi lahko škropimo tudi gojene rastline, ne da bi jih poškodovali. Tako je npr. toleranca za simazin 0,1 ppm. Se pravi, da na 1 kg plodov, oziroma užitnih delov rastlin ne sme biti več kot 1 mg simazina, če naj bodo užiti.

Tudi karence v tem smislu kot pri drugih sredstvih navadno ni.

Karenca, to je namreč čas, ki mora preteči od zadnjega tretiranja do bratve, oziroma žetve, da ne ostane na plodovih, oziroma rastlinskih delih za človeško ali živalsko hrano več kot je dovoljeno ostankov aktivne substance.

Vendar tudi pri herbicidih govorimo o KARENCI, oziroma KARENČNI DOBI, vendar v drugačnem pomenu. Z njo označujemo čas, ki mora preteči od uporabe herbicida do setve ali saditve naslednjega posevka. Če na primer škropimo koruzo s 4 kg simazina na hektar, mora v naših razmerah preteči najmanj 5 mesecev do setve ozimine, da ne ovirajo ostanki herbicida v zemlji kalitve pšenice. V bolj aridnih področjih je karenca daljša, prav tako pri večjih odmerkih. Karenca je odvisna od vrste tal, odmerka, vremenskih razmer in obdelave.

Razen o strupenosti pripravkov za ljudi in toplokrvne živali moramo biti poučeni o STRUPENOSTI pripravka ZA RIBE IN ČEBELE. Za čebele nevarni so med herbicidi kontaktni rumeni pripravki. Zato z njimi ne smemo škropiti v posevkih ali nasadih, ki cveto, niti cvetočih plevelov in ne parcel, prek katerih letijo čebele na pašo.

Nekateri izmed herbicidov so strupeni tudi za ribe in plankton. Strupenost preparata za ribe označujemo s ppm (z milijoninkami), ta številka pove, koliko delov nekega preparata na milijon delov vode je za ribe, oziroma plankton nevarno. Za ribe so nevarni rumeni pripravki, mineralna olja in različne kombinacije talnih in hormonskih pripravkov. Tudi nekateri pripravki, ki za ribe v predpisani koncentraciji niso strupeni (MCPA, ATA, 2, 4, 5-T in drugi) postanejo nevarni takoj, ko zvečamo koncentracijo. Za uničevanje plevelov v ribnikih, kanalih, jezerih lahko uporabljamo samo herbicide, ki v predpisanih odmerkih niso škodljivi živalim v vodi. Tudi ostanke škropiv ne smemo zlivati niti v stoječe, niti v tekoče vode.



Hren v hmeljišču se pri kultiviranju zelo rad izmakne in raste veselo naprej. Uničimo ga s temeljito in večkratno obdelavo, v skrajnem primeru pa ga uničujemo tudi s herbicidi