



# STATISTIČNE INFORMACIJE RAPID REPORTS

21. SEPTEMBER 2010  
21 SEPTEMBER 2010

št./No 20

## 7 TRG DELA LABOUR MARKET

št./No 6

### PLAČE, SLOVENIJA, 2009 – KONČNI PODATKI EARNINGS, SLOVENIA, 2009 – FINAL DATA

- ▶ Povprečna mesečna bruto plača v Sloveniji je v 2009 znašala 1.438,96 EUR, to je nominalno za 3,4 %, realno pa za 2,5 % več kot prejšnje leto. Povprečna mesečna neto plača pa je znašala 930,00 EUR.
- ▶ Delež davkov in prispevkov je bil v 2009 v povprečju za 0,04 odstotne točke višji kot v 2008; znašal je 35,37 % (v 2008 pa 35,33 %).
- ▶ Zneski izplačil za nadure so bili v 2009 najvišji v področju dejavnosti zdravstvo, socialno varstvo (na mesec povprečno 159,73 EUR bruto na zaposleno osebo), najnižji pa v področju dejavnosti finančne in zavarovalniške dejavnosti (4,86 EUR).
- ▶ Letna rast povprečnih mesečnih bruto plač je bila v 2009 največja v pomurski statistični regiji, in sicer 6,9-odstotna.
- ▶ In 2009 in Slovenia average monthly gross earnings amounted to EUR 1,438.96; in comparison with the previous year they increased in nominal terms by 3.4% and in real terms by 2.5%. Average monthly net earnings amounted to EUR 930.00.
- ▶ In 2009 in Slovenia the share of taxes and contributions increased on average by 0.04 of a percentage point: from 35.33% in 2008 to 35.37% in 2009.
- ▶ In Slovenia in 2009 the largest payments for overtime were paid out in health and social work, i.e. on average EUR 159.73 gross per person in paid employment per month, while the lowest payments for overtime were paid out in financial and insurance activities, i.e. EUR 4.86.
- ▶ In Slovenia in 2009 the growth of average monthly gross earnings was the largest in the Pomurska statistical region, i.e. 6.9%.

Grafikon 1: Povprečna mesečna bruto plača, Slovenija, 2009

Chart 1: Average monthly gross earnings, Slovenia, 2009

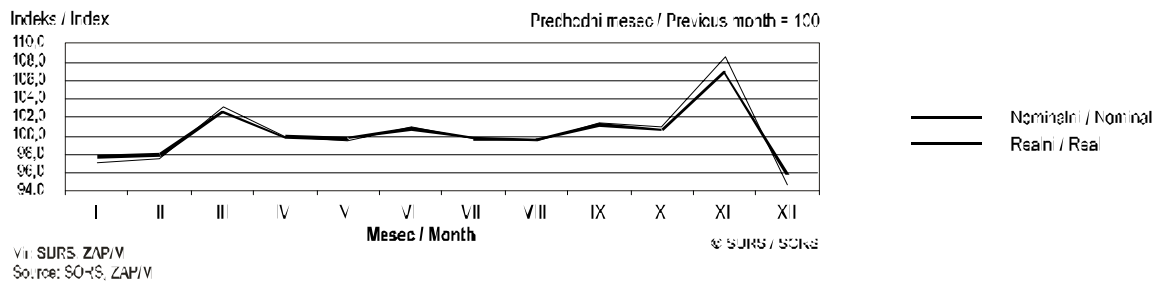


Tabela 1: Povprečna mesečna plača, Slovenija, 2009

Table 1: Average monthly earnings, Slovenia, 2009

	EUR	Indeksi / Indices		
		Ø 2009	Ø 2008	
Povprečna mesečna plača zaposlene osebe				Average monthly earnings per person in paid employment
na leto:				per year:
bruto	1.438,96	103,4		gross
neto	930,00	103,4		net
na uro:				per hour:
bruto	8,58	104,9		gross
neto	5,54	104,7		net
Realna plača				Real earnings
na leto:				per year:
bruto	-	102,5		gross
neto	-	102,5		net
na uro:				per hour:
bruto	-	104,0		gross
neto <sup>2)</sup>	-	103,8		net

- ni pojava / no occurrence of event  
Vir: SURS, ZAP/M / Source: SORS, ZAP/M

**PLAČE ZA LETO 2009****I. Plače v Sloveniji**

**Povprečna mesečna bruto plača za leto 2009 je v Sloveniji znašala 1.438,96 EUR**

To je nominalno za 3,4 %, realno pa za 2,5 % več, kot je znašala povprečna mesečna bruto plača za leto 2008. Povprečna mesečna neto plača za leto 2009 pa je znašala 930,00 EUR; to pomeni, da se je v enem letu nominalno povečala za 3,4 %, realno pa za 2,5 %.

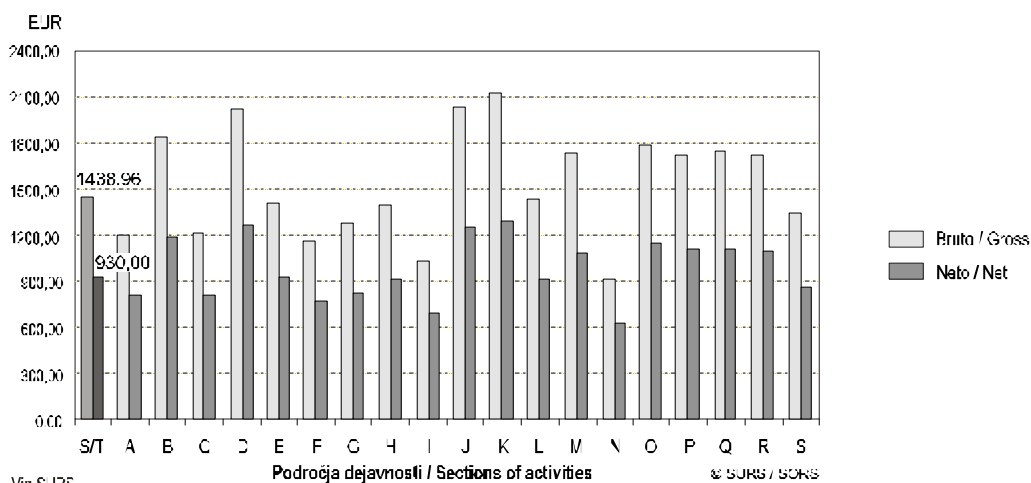
**EARNINGS FOR 2009****I. Earnings in Slovenia**

**Average monthly gross earnings in 2009 amounted to EUR 1,438.96**

In comparison with 2008, average monthly gross earnings in 2009 increased in nominal terms by 3.4% and in real terms by 2.5%. Average monthly net earnings in 2009 amounted to EUR 930.00. In one year they increased in nominal terms by 3.4% and in real terms by 2.5%.

**Grafikon 2: Povprečna mesečna bruto in neto plača po področjih dejavnosti, Slovenija, 2009**

Chart 2: Average monthly gross and net earnings by section of activity, Slovenia, 2009



Vir: SURS  
Source: SO-RE

**Zneski zaostalih izplačil so bili v 2009 v Sloveniji nekoliko nižji kot v 2008**

Povprečna vrednost zaostalega izplačila je v 2009 predstavljala 2,4 % bruto plače in je bila za 0,2 odstotne točke nižja kot v 2008. Povprečna mesečna bruto plača brez zaostalih izplačil je tako v Sloveniji v letu 2009 znašala 1.404,68 EUR. To pomeni, da je bilo v letu 2009 v Sloveniji po periodičnem obračunu, zaključnem računu in drugih oblikah zaostalih izplačil izplačanih v povprečju 34,28 EUR na zaposleno osebo.

Navadno je mesečna rast plač do oktobra glede na povprečje predhodnega leta zmerna in zato so tudi zneski zaostalih izplačil nižji. Novembra in decembra pa se ti zneski zaradi raznih izrednih izplačil (13. plač oziroma božičnic itd.) povečajo. Novembra 2009 so bili zneski za tovrstna izplačila znatno višji kot decembra tega leta (decembrska izplačila so bila več kot trikrat nižja). Zaostala izplačila je v Sloveniji v 2009 je prejelo v povprečju 10,4 % (v predhodnem letu 9,0 %) zaposlenih oseb. Med letom se je zmanjšala tudi razlika med realno in nominalno vrednostjo indeksa plač. Nadure je v letu 2009 v Sloveniji opravljalo v povprečju 11,2 % zaposlenih oseb, to je za 5,6 odstotne točke manj kot v predhodnem letu.

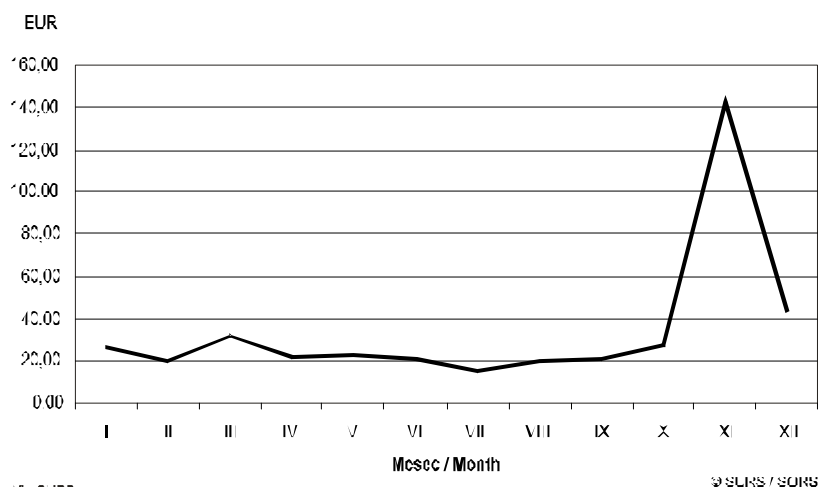
**In 2009 overdue payments for previous months were slightly lower than in 2008**

Average overdue payments for previous months represented 2.4% of gross earnings and were by 0.2 of a percentage point lower than in 2008. Average monthly gross earnings without overdue payments for previous months in 2009 amounted to EUR 1,404.68. This means that in 2009 payments per person in paid employment according to periodical calculations, final accounts and other forms of overdue payments for previous months amounted to EUR 34.28.

Until October overdue payments for previous months are usually lower, therefore the monthly growth of earnings is modest compared to the average of the previous year, while in November and December earnings increase due to extra payments (13<sup>th</sup> month earnings and Christmas bonuses etc.). In November 2009 overdue payments for previous months were much (threefold) higher than those in December. In 2009, overdue payments for previous months were received on average by 10.4% of persons in paid employment (by 9.0% in 2008). During the year the difference between the real and nominal values of the wage index decreased. In Slovenia overtime was done on average by 11.2% of persons in paid employment or by 5.6 percentage points less than in 2008.

**Grafikon 3: Zaostala izplačila po mesecih, Slovenija, 2009**

Chart 3: Earnings for previous months by month, Slovenia, 2009



Vir: SURS  
Source: SOHS

© SURS / SOHS

**Skupni delež davkov in prispevkov iz bruto plače tudi v letu 2009 nekoliko večji**

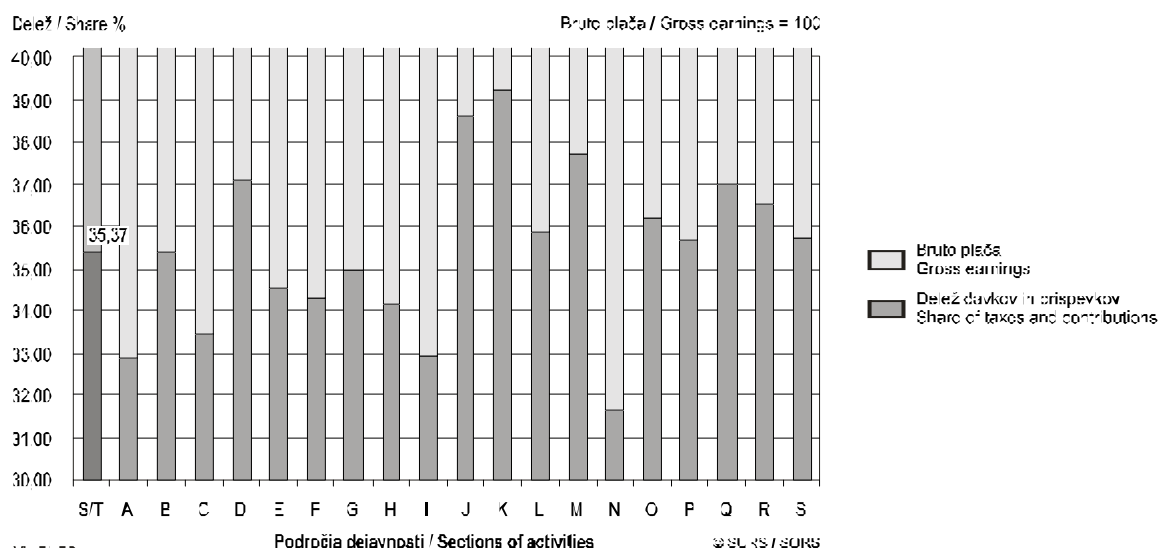
Po davčni zakonodaji, sprejeti v letu 2007, so bile bruto plače nekoliko razbremenjene. Vendar pa se je delež davkov in prispevkov v letu 2009 v primerjavi z deležem v letu 2008 nekoliko zvišal (s 35,33 % na 35,37 %).

**Total share of taxes and contributions on gross earnings slightly up in 2009 as well**

According to the new tax legislation adopted in 2008, the tax burden on gross earnings in 2009 was slightly reduced. However, in 2009 the share of taxes and contributions slightly increased (from 35.33% in 2008 to 35.37% in 2009).

**Grafikon 4: Davki in prispevki po področjih dejavnosti, Slovenija, 2009**

Chart 4: Taxes and contributions by section of activity, Slovenia, 2009



Vir: SURS  
Source: SOHS

© SURS / SOHS

**Bruto vrednost plačane ure za 4,9 % višja kot v predhodnem letu**

Povprečna mesečna plača za plačano uro je leta 2009 znašala bruto 8,58 EUR, neto pa 5,54 EUR ali za 4,7 % več kot v predhodnem letu. Najvišja plačila na uro so presegala vrednost 12 EUR. Toliko so znašala v dejavnostih finančne in zavarovalniške dejavnosti (12,70 EUR) in v dejavnosti informacijske in komunikacijske dejavnosti (12,01 EUR).

Najnižje plače za plačano uro pa so imeli v dejavnosti druge dejavnosti (5,53 EUR). Izplačilo za naduro je znašalo povprečno 11,47 EUR ali za 29,3 % več kot v preteklem letu.

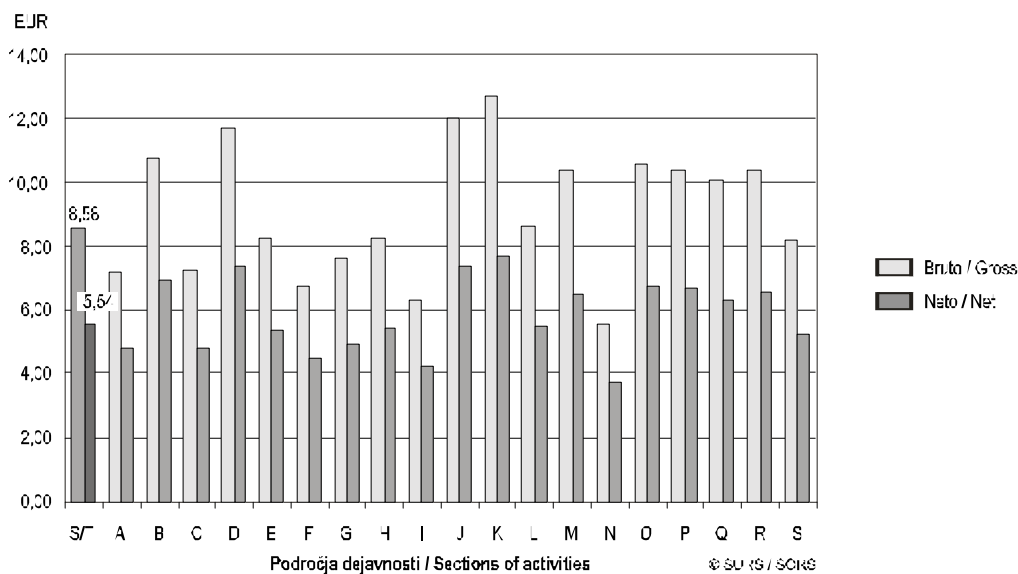
**Gross earnings per hour 4.9% higher than in the previous year**

In 2009, average monthly gross earnings per hour paid in Slovenia amounted to EUR 8.58 and net to EUR 5.54 (4.7% more than in 2008). The highest payments per hour amounted to over EUR 12 and were paid out in financial and insurance activities (EUR 12.70) and in information and communication (EUR 12.01).

The lowest payments per hour were earned in other sector activities. On average EUR 11.47 were paid out for 1 hour of overtime or 29.3% more than in the previous year.

**Grafikon 5: Povprečna mesečna bruto in neto plača za plačano uro po področjih dejavnosti, Slovenija, 2009**

Chart 5: Average monthly gross and net earnings per paid hour by section of activity, Slovenia, 2009



Vir: SURS  
Source: SORE

## II. Plače po področjih dejavnosti

### Mesečne plače najvišje v področju dejavnosti K (finančne in zavarovalniške dejavnosti)

Mesečna bruto plača zaposlenih v teh dejavnostih je v letu 2009 znašala povprečno 2.122,72 EUR, sledili so jim zaposleni v področju dejavnosti J (informacijske in komunikacijske dejavnosti) s povprečno mesečno plačo v višini 2.038,65 EUR in zaposleni v področju dejavnosti D (oskrba z električno energijo, plinom in paro) s povprečno mesečno plačo v višini 2.020,95 EUR.

Najnižje mesečne plače pa so prejeli zaposleni v področju dejavnosti N (druge raznovrstne poslovne dejavnosti), povprečno 914,93 EUR, za njimi pa zaposleni v področju dejavnosti I (gostinstvo), povprečno 1.032,97 EUR, in v področju dejavnosti F (gradbeništvo), povprečno 1.160,16 EUR na mesec.

## II. Earnings by sections of activities

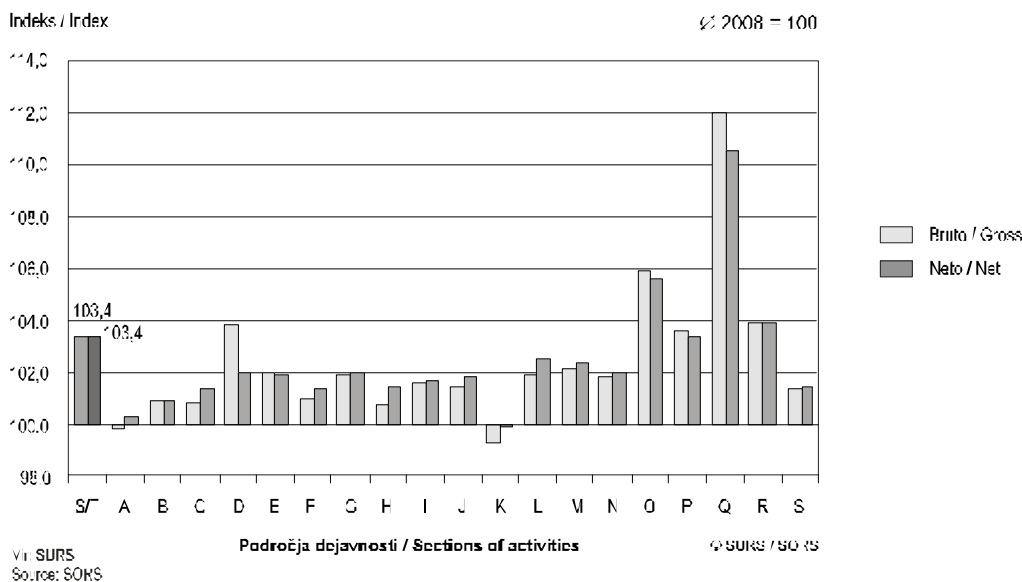
### The highest earnings in section K (financial and insurance activities)

There the monthly gross earnings in 2009 on average amounted to EUR 2,122.72. These earnings were followed by those in section J (information and communication) with average earnings of EUR 2,038.65 and those in section D (electricity, gas, steam and air conditioning supply) with average earnings of EUR 2,020.95.

The lowest average monthly gross earnings were paid in section N (administrative and support service activities), i.e. EUR 914.93, followed by section I (accommodation and food service activities) with EUR 1,032.97 and section F (construction) with EUR 1,160.16.

### Grafikon 6: Povprečna mesečna bruto in neto plača po področjih dejavnosti, Slovenija, 2009

Chart 6: Average monthly gross and net earnings by section of activity, Slovenia, 2009



### Rast bruto plač največja v področju dejavnosti Q (zdravstvo in socialno varstvo)

Bruto plače za leto 2009 so se v področju dejavnosti zdravstvo in socialno varstvo glede na predhodno leto povečale za 12,0 %, sledile so jim plače v področju dejavnosti O (javna uprava in obramba; obvezna socialna varnost) s 5,9-odstotno rastjo in plače v področju dejavnosti R (kulturne, razvedrilne in rekreacijske dejavnosti) s 3,9-odstotno rastjo.

Najmanj so se bruto plače za leto 2009 povečale v področjih dejavnosti H (promet in skladiščenje), za 0,7 %; v dveh področjih pa so upadle: v področjih dejavnosti K (finančne in zavarovalniške dejavnosti), za 0,7 %, in v področju dejavnosti A (kmetijstvo in lov, gozdarstvo, ribištvo), za 0,2 %.

### The highest growth of gross earnings in section Q (human health and social work activities)

Compared to the previous year, gross earnings in section Q increased by 12.0%. They were followed by earnings in section O (other community, social and personal service activities) with a 5.9% growth and section R (arts, entertainment and recreation) with a 3.9% growth.

The lowest growth of gross earnings was registered in sections H (transportation and storage), by 0.7%, K (financial and insurance activities), by 0.7%, and A (agriculture, forestry and fishing), by 0.2%.

### Vrednost plačane ure najvišja v področju dejavnosti K (finančne in zavarovalniške dejavnosti)

Zaposleni v tej dejavnosti so leta 2009 za uro opravljenega dela prejeli povprečno 12,70 EUR bruto. Sledili sta področji dejavnosti J (informacijske in komunikacijske dejavnosti) z 12,01 EUR za plačano uro in D (oskrba z električno energijo, plinom in paro) z 11,73 EUR za plačano uro.

### The highest earnings per hour in section K (financial and insurance activities)

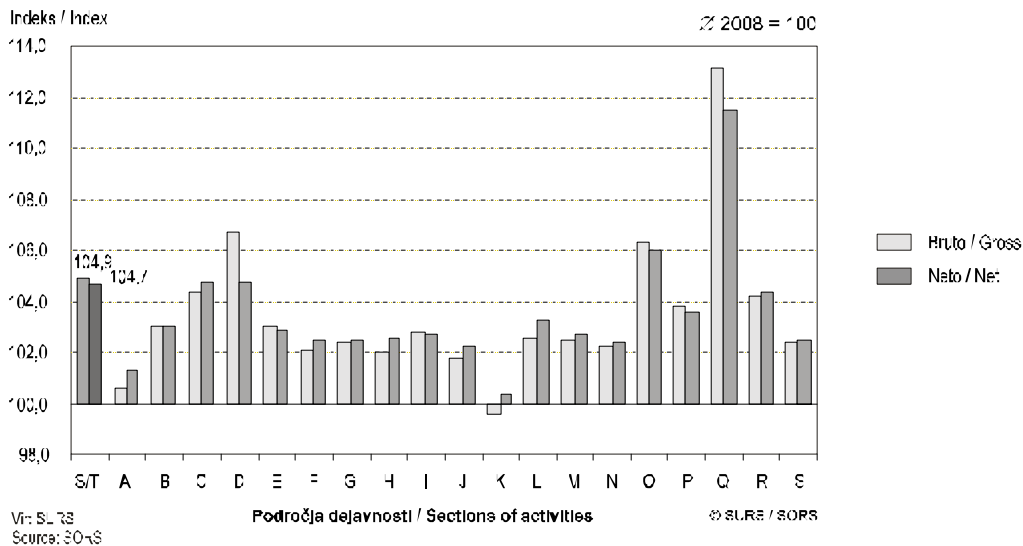
In section K average gross earnings per hour amounted to EUR 12.70, followed by section J (information and communication) with EUR 12.01 per hour and section D (electricity, gas, steam and air conditioning supply) with EUR 11.73 per hour.

Najnižji znesek za uro opravljenega dela so prejeli zaposleni v področju dejavnosti N (druge raznovrstne poslovne dejavnosti), in sicer 5,53 EUR, za njimi pa zaposleni v področjih dejavnosti I (gostinstvo), 6,32 EUR, in F (gradbeništvo), 6,78 EUR za plačano uro.

On the other hand, the lowest average gross earnings per hour were paid in section N (administrative and support service activities) with EUR 5.53, section I (accommodation and food service activities) with EUR 6.32 and section F (construction) with EUR 6.78).

### Grafikon 7: Povprečna mesečna bruto in neto plača na uro po področjih dejavnosti, Slovenija, 2009

Chart 7: Average monthly gross and net earnings per paid hour by section of activity, Slovenia, 2009



### Rast povprečne bruto plače na uro največja v področju dejavnosti Q (zdravstvo, socialno varstvo)

V področju dejavnosti Q so se povprečne bruto plače na uro glede na predhodno leto povečale za 13,1 %; sledili sta področje dejavnosti D (oskrba z električno energijo, plinom in paro) s 6,4-odstotnim povečanjem in O (javna uprava in obramba; obvezna socialna varnost) s 6,3-odstotnim letnim povečanjem.

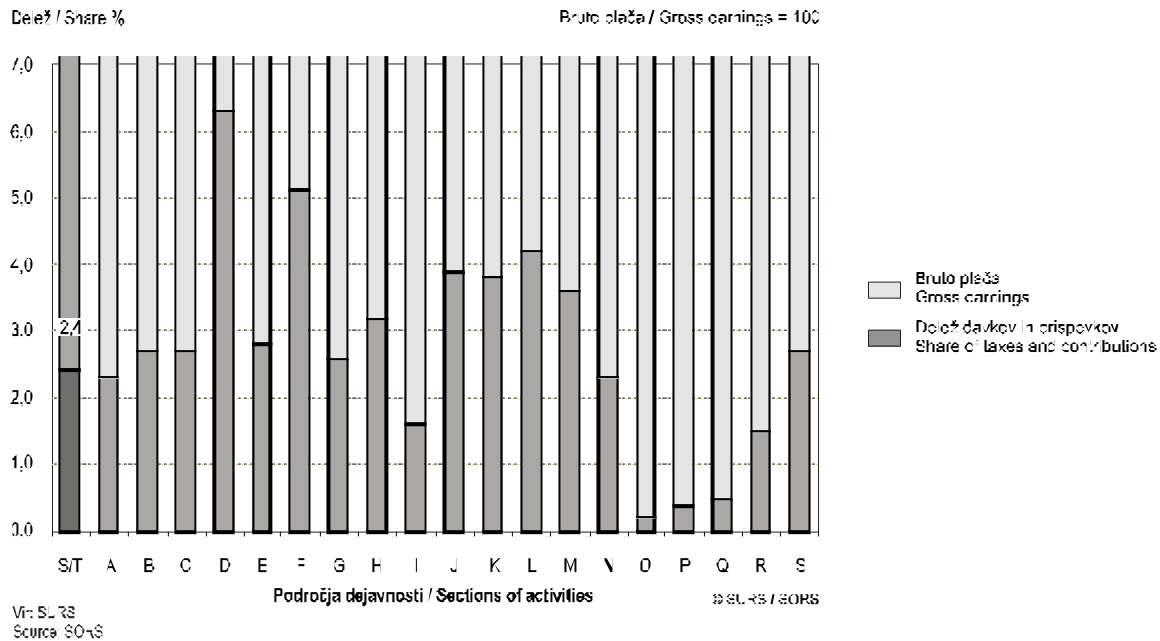
Najmanj so se povprečne plače na uro glede na prejšnje leto povečale v področju dejavnosti A (kmetijstvo in lov, gozdarstvo, ribištvo), in sicer za 0,6 %, le v nekoliko večji meri se povečale v področju dejavnosti J (informacijske in komunikacijske dejavnosti), za 1,8 %. V področju dejavnosti K (finančne in zavarovalniške dejavnosti) pa so za 0,4 % upadle. Rast neto plač na uro je bila večja od rasti bruto plač skoraj v dveh tretjinah dejavnosti.

### The highest growth of average gross earnings per hour in section Q (human health and social work activities)

Compared to a year before, in section Q average gross earnings per hour increased by 13.1%, and in D (electricity, gas, steam and air conditioning supply) by 6.4%, followed by section O (other community, social and personal service activities) with 6.3%.

The lowest growth in average gross earnings per hour was registered in sections A (agriculture, forestry and fishing) with 0.6% and J (information and communication) with 1.8%, whereas in section K (other community, social and personal service activities) average gross earnings decreased by 0.4%. Net earnings per hour increased more than gross in nearly two thirds of activities.

**Grafikon 8: Zaostala izplačila po področjih dejavnosti, Slovenija, 2009**  
Chart 8: Earnings for previous months by section of activity, Slovenia, 2009



**Delež zaostalih izplačil je bil največji v področju dejavnosti D (oskrba z električno energijo, plinom in paro)**

Znašal je 6,3 % bruto plače; v področju dejavnosti F (gradbeništvo) je delež zaostalih izplačil v letu 2009 obsegal 5,1 % bruto plače, v dejavnosti L (poslovanje z nepremičninami) pa 4,2 % povprečne mesečne bruto plače.

Najmanjši pa je bil delež teh izplačil v področjih dejavnosti O (javna uprava in obramba; obvezna socialna varnost), in sicer je tam znašal 0,2 % povprečne mesečne bruto plače; in nato v področju dejavnosti P (izobraževanje) je ta delež znašal 0,4 %, v dejavnosti Q (zdravstvo in socialno varstvo) pa 0,5 % povprečne mesečne bruto plače.

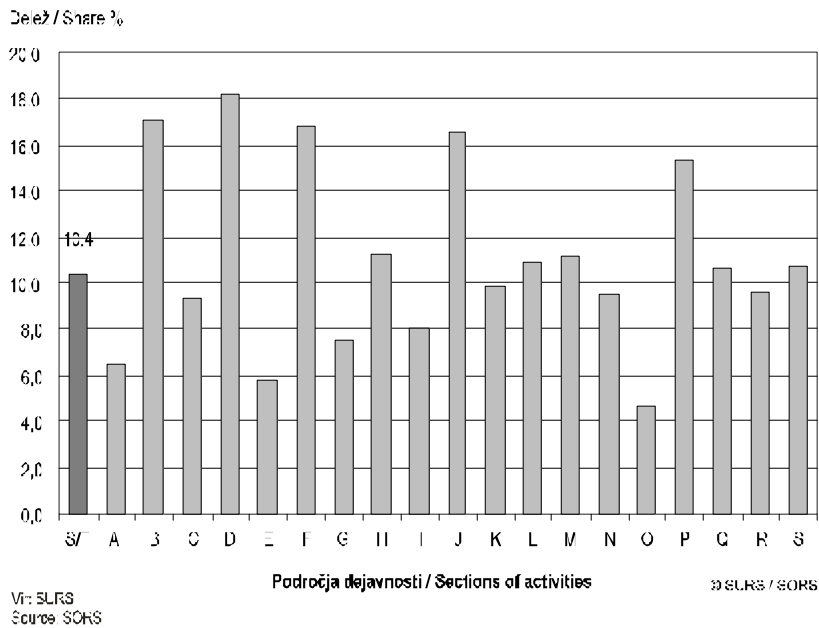
**The highest share of overdue payments for previous months in section D (electricity, gas and water supply)**

It amounted to 6.3% of gross earnings and was followed by overdue payments in section F (construction) with 5.1% of gross earnings and section L (public administration and defence, compulsory social security) where overdue payments amounted to 4.2% of average monthly gross earnings.

The lowest share - namely 0.2% of the average monthly earnings - was registered in section O (public administration and defence, compulsory social security), followed by that of 0.4% in section P (education). In section Q (human health and social work activities) overdue payments amounted to 0.5% of the average monthly gross earnings.

**Grafikon 9: Zaposlene osebe z zaostalimi izplačili po področjih dejavnosti, Slovenija, 2009**

Chart 9: Persons in paid employment with payments for previous months by section of activity, Slovenia, 2009



**Delež zaposlenih oseb z zaostalimi izplačili je bil leta 2009 največji v področju dejavnosti D (oskrba z električno energijo, plinom in paro)**

Tam je zaostala izplačila prejelo 18,2 % zaposlenih oseb; sledili sta področji dejavnosti B (rudarstvo) in F (gradbeništvo); v dejavnosti B je zaostala izplačila prejelo 17,1 % zaposlenih oseb, v dejavnosti F pa 16,8 % zaposlenih oseb.

Delež zaposlenih oseb, ki so prejele zaostala izplačila, pa je bil najmanjši v področju dejavnosti O (javna uprava in obramba; obvezna socialna varnost), in sicer je obsegal 4,6 % zaposlenih oseb.

**The highest share of persons receiving overdue payments for previous months in section D (electricity, gas, steam and air conditioning supply)**

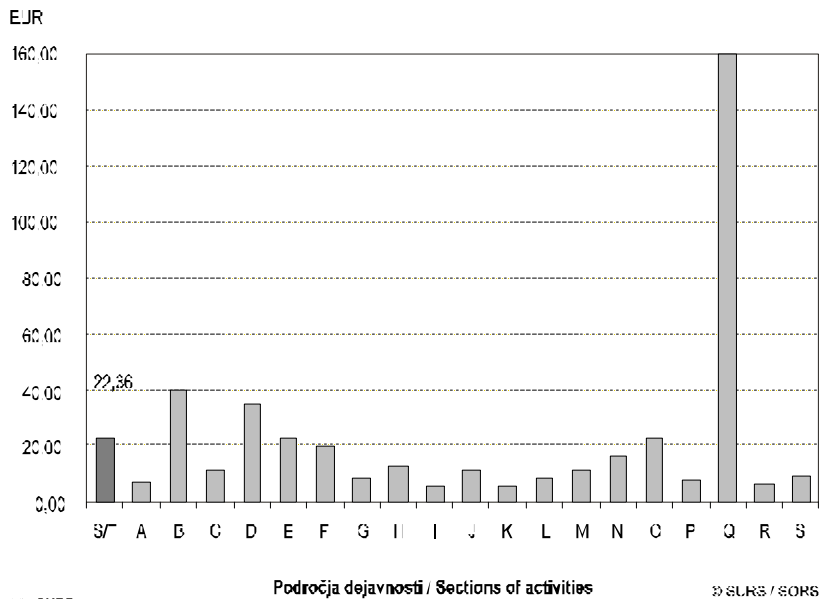
There 18.2% of persons in paid employment received overdue payments for previous months, followed by sections B (mining and quarrying) with 16.8% and F (construction) with 16.8% of persons in paid employment.

The lowest share was registered in section O (public administration, and defence, compulsory social security) with 4.6%.



**Grafikon 10: Izplačila za nadure po področjih dejavnosti, Slovenija, 2009**

Chart 10: Payments for overtime by section of activity, Slovenia, 2009



Vir: SURS  
Source: SOHS

**Izplačila za nadure za leto 2009 so v Sloveniji znašala v povprečju 22,36 EUR na zaposlenega**

Ta izplačila so predstavljala 1,6-odstotni delež povprečne mesečne bruto plače v Sloveniji. Najvišje izplačilo za nadure so v letu 2009 prejeli zaposleni v dejavnosti Q, zdravstvo in socialno varstvo (159,73 EUR), drugo najvišje pa v dejavnosti B (rudarstvo), vendar četrtno zneska prvih (39,57 EUR); nekoliko manj od teh pa so prejeli zaposleni v dejavnosti D (oskrba z električno energijo, plinom in paro), 35,41 EUR.

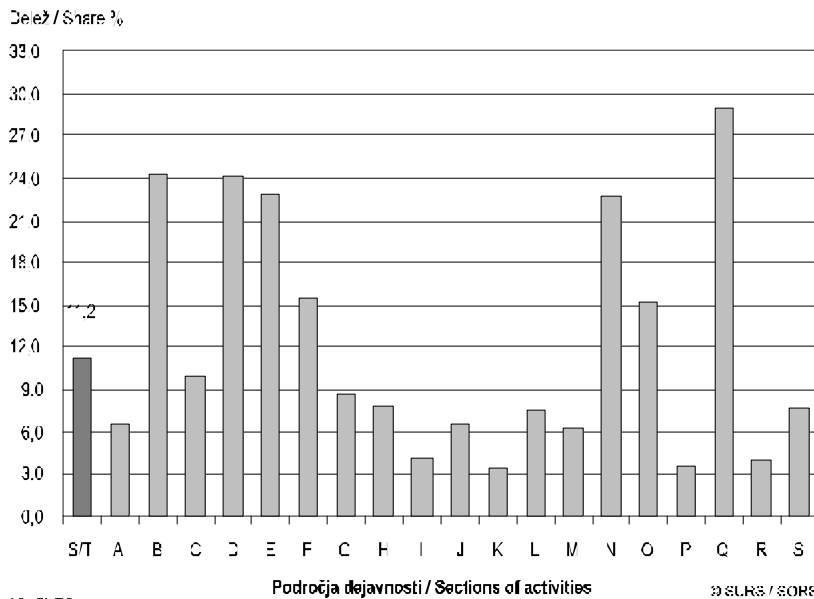
V dejavnosti K (finančne in zavarovalniške dejavnosti) so bila ta izplačila najnižja (4,86 EUR), nekoliko višja so bila v dejavnosti I (gostinstvo), 4,98 EUR, in potem v dejavnosti R (kulturne, razvedrilne in rekreacijske dejavnosti), 5,95 EUR.

**On average the payments for overtime amounted to EUR 22.36 per person in paid employment**

These payments represented 1.6% of the average monthly gross earnings in Slovenia. In section Q (human health and social work activities) the highest monthly gross payments for overtime amounted to EUR 159.73, followed by section B (mining and quarrying) with a quarter of the earnings mentioned, namely EUR 39.57 and section D (electricity, gas and water supply) with EUR 35.41.

The lowest average monthly gross payments for overtime were registered in section K (financial and insurance activities) with EUR 4.86, and slightly higher in section I (accommodation and food service activities) with EUR 4.98 and section R (arts, entertainment and recreation) with EUR 5.95.

**Grafikon 11: Zaposlene osebe z nadurami po področjih dejavnosti, Slovenija, 2009**  
Chart 11: Persons in paid employment working overtime by section of activity, Slovenia, 2009



Vir: SLRS  
Source: SORS

#### **Več kot četrtina zaposlenih oseb je opravljala nadure v področju dejavnosti zdravstvo in socialno varstvo**

Pregled zaposlenih z nadurami po področjih dejavnosti nam pokaže, da je bilo takih zaposlenih leta 2009 največ med zaposlenimi v področju dejavnosti Q (zdravstvo in socialno varstvo), in sicer 29,0 %, nato slaba četrtina v področju dejavnosti B (rudarstvo), v povprečju 24,3 %, in podobno v področju dejavnosti D (oskrba z elektriko energijo, plinom in paro), 24,1 %, itd.

Najmanj pa je bilo zaposlenih z opravljenimi nadurami v področju dejavnosti K (finančne in zavarovalniške dejavnosti), 3,5 %, nekoliko več pa v področju dejavnosti P (izobraževanje), 3,6 %, in v področju dejavnosti R (kulturne, razvedrilne in rekreacijske dejavnosti), 4,1 %.

#### **Obremenitve plač z davki in prispevki so bile med področji dejavnosti različne**

Med področji dejavnosti so bila izplačila za davke in prispevke najvišja v dejavnosti K, finančne in zavarovalniške dejavnosti, in sicer so znatno presegle tretjino povprečne mesečne bruto plače v dejavnosti (39,24 %), slab odstotek manj so bile s prispevki obremenjene plače v področju dejavnosti J (informacijske in komunikacijske dejavnosti) (38,59 %), nato v dejavnosti M (strokovne, znanstvene in tehnične dejavnosti) (37,67 %; tudi tu so še vedno presegle tretjino bruto plače v dejavnosti).

Najnižje obremenitve plač niso dosegale tretjine povprečnih mesečnih bruto plač. V dejavnosti N (druge raznovrstne poslovne dejavnosti) so znašale 31,64 %, nekoliko višje so bile v dejavnostih A (kmetijstvo in lov, gozdarstvo, ribištvo) (32,88 %) in I (gostinstvo) (32,94 % – skoraj tretjino).

#### **In section Q (human health and social work activities) more than a quarter of persons in paid employment worked overtime**

A review by activities shows that in 2009 section Q had the highest share of persons in paid employment working overtime (29.0%), followed by section B (mining and quarrying) with on average 24.3% and section D (electricity, gas and water supply) with 24.1%, etc..

The lowest share of persons in paid employment working overtime was registered in section K (financial and insurance activities) with 3.5%, followed by section P (education) with 3.6% and section R (arts, entertainment and recreation) with 4.1%.

#### **The share of taxes and contributions varies among sections of activities**

Among sections of activities, taxes and contributions on earnings were the highest in section K (financial and insurance activities) with 39.24%, followed by section J (information and communication) with 38.59% and section M (professional, scientific and technical activities) with 37.67% of gross earnings in the activity.

The lowest shares of taxes and contributions on earnings were lower than a third of average gross earnings. In section N (administrative and support service activities) they amounted to 31.64%, but were higher in sections A (agriculture, forestry and fishing) with 32.88% and section I (accommodation and food service activities) with 32.94%.

### III. Plače po statističnih regijah

#### Najvišje plače so bile izplačane v osrednjeslovenski statistični regiji

Povprečna mesečna bruto plača je leta 2009 v tej regiji znašala 1.634,54 EUR, neto pa 1.031,42 EUR, sledile so plače v obalno-kraški regiji (bruto 1.446,59 EUR, neto pa 935,38 EUR) in plače v goriški statistični regiji (bruto 1.386,99 EUR, neto 907,13 EUR).

Najnižjo povprečno mesečno bruto plačo za leto 2009 so prejeli v notranjsko-kraški regiji, in sicer 1.233,11 EUR, neto plača pa je tam znašala 823,16 EUR. Nekoliko višja od te je bila plača v pomurski (bruto 1.238,28 EUR, neto 826,02 EUR) in v koroški statistični regiji (bruto 1.262,48 EUR, neto 834,68 EUR).

### III. Earnings by statistical regions

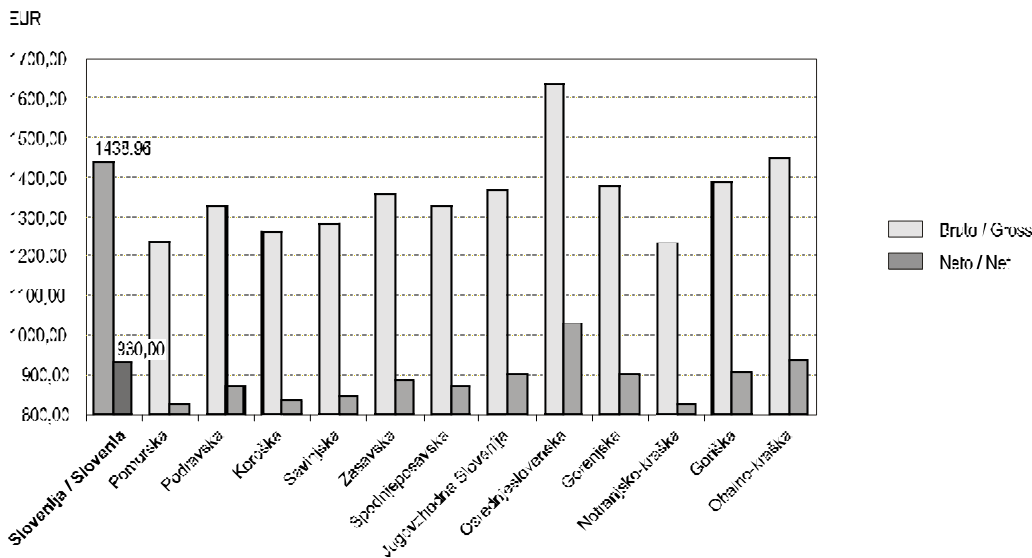
#### The highest earnings in the Osrednjeslovenska statistical region

In 2009, the average monthly gross earnings in the Osrednjeslovenska statistical region amounted to EUR 1,634.54 (net EUR 1,031.42), followed by Obalno-kraška with EUR 1,446.59 (net EUR 935.38) and Goriška with EUR 1,386.99 (net EUR 907.13).

The lowest average gross earnings in 2009 were paid in the Notranjsko-kraška statistical region (EUR 1,233.11, net EUR 823.16), followed by Pomurska with EUR 1,238.28 (net EUR 826.02) and Koroška with EUR 1,262.48 (net EUR 834.68).

#### Grafikon 12: Povprečne mesečne bruto in neto plače po statističnih regijah, Slovenija, 2009

Chart 12: Average monthly gross and net earnings by statistical region, Slovenia, 2009



Vir: SURS  
Source: SURS

© SURS / SURS

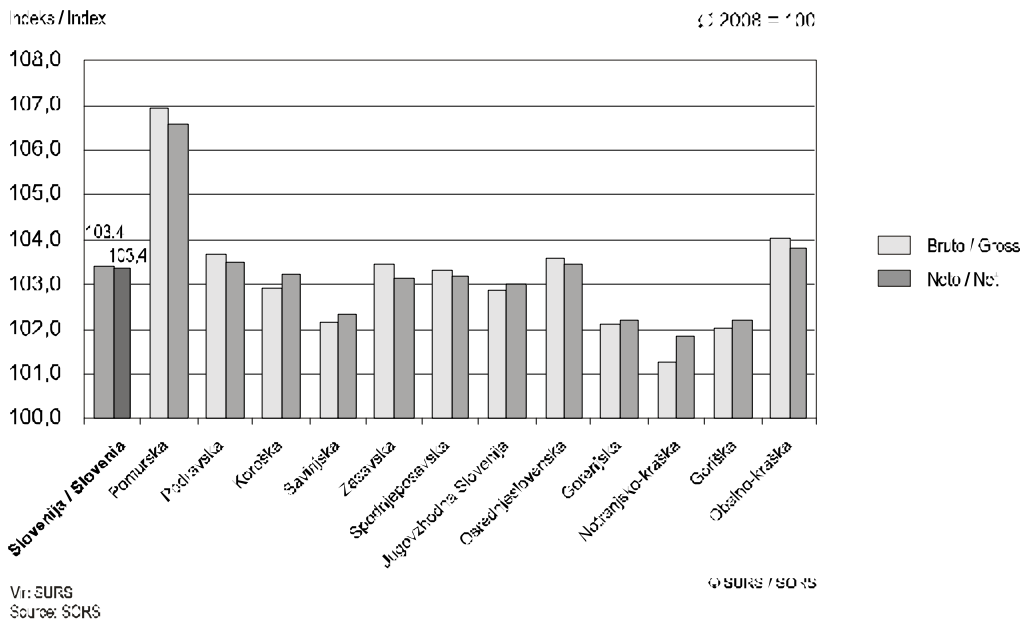
#### Rast povprečnih mesečnih plač največja v pomurski statistični regiji

Povprečne mesečne bruto plače za leto 2009 so bile v omenjeni statistični regiji glede na predhodno leto višje za 6,9 %. V obalno-kraški regiji so bile višje za 4,0 %, v podravski statistični regiji pa za 3,7 %. Letna rast plač je bila najmanjša v notranjsko-kraški regiji, in sicer so bile bruto plače tam za 1,2 % višje kot v predhodnem letu, nekoliko bolje je bilo v goriški statistični regiji; tam so bile povprečne mesečne bruto plače za 2,0 % višje kot v predhodnem letu, v gorenjski pa za 2,1 %.

#### The highest growth of average monthly earnings in the Pomurska statistical region

Compared to 2008, average monthly gross earnings in the Pomurska statistical region increased by 6.9%. In Obalno-kraška they were 4.0% higher and in Podravska 3.7% higher. The lowest annual growth in average monthly gross earnings was registered in Notranjsko-kraška, where gross earnings were 1.2% higher at annual level, Goriška with a 2.0% rise at annual level and Gorenjska with a 2.1% rise.

**Grafikon 13: Povprečna mesečna bruto in neto plača po statističnih regijah, Slovenija, 2009**  
Chart 13: Average monthly gross and net earnings by statistical region, Slovenia, 2009



#### Zneski zaostalih izplačil leta 2009 najvišji v osrednjeslovenski regiji

Tam so znašali v povprečju 45,67 EUR; sledili so zneski zaostalih izplačil v obalno-kraški regiji (40,44 EUR) in v spodnjeoposavski ter jugovzhodni Sloveniji (38,06 EUR).

Zneski zaostalih izplačil so bili najnižji v zasavski regiji, v povprečju 16,36 EUR, nekoliko višji kot tam pa v koroški (16,47 EUR) in v notranjsko-kraški statistični regiji (18,21 EUR).

#### Največ zaposlenih oseb z opravljenimi nadurami je bilo v zasavski statistični regiji

Tam je leta 2009 opravljalo nadure v povprečju 18,5 % zaposlenih oseb. Tej regiji sta po deležu zaposlenih, ki so v letu 2009 opravljali nadure, sledili podravska statistična regija (13,8 %) in jugovzhodna Slovenija (12,8 %).

Najmanj zaposlenih oseb je opravljalo nadure v gorenjski regiji (8,1 % zaposlenih oseb), nekaj več kot v tej pa v pomurski (8,4 %) in v savinjski statistični regiji (9,4 % zaposlenih oseb).

#### Delež izplačil za davke in prispevke je bil leta 2009 najvišji v osrednjeslovenski statistični regiji

Obsegal je 36,90 % bruto plače in je bil za 0,06 odstotne točke višji kot v predhodnem letu; nekoliko nižja so bila ta izplačila v obalno kraški regiji (35,34 % bruto plače ali za 0,12 odstotne točke več kot v predhodnem letu), še nižja so bila v zasavski statistični regiji (tam je znašal delež izplačil za davke in prispevke 34,76 % bruto plače ali za 0,05 odstotne točke več kot prejšnje leto).

Najnižja so bila izplačila za davke in prispevke v notranjsko-kraški statistični regiji, in sicer so predstavljala 33,25 % bruto plače in so se glede na vrednost v predhodnem letu zvišala za 0,17 odstotne točke; nekoliko višji je bil delež teh izplačil v pomurski statistični regiji (znašal je 33,29 % bruto plače in je bil za 0,34 odstotne točke nižji kot v

#### Overdue payments for previous months the highest in the Osrednjeslovenska statistical region

In the Osrednjeslovenska statistical region average overdue payments for previous months amounted to EUR 45.67, followed by Spodnjeoposavska and Jugovzhodna Slovenia with EUR 38.06.

The lowest amounts of overdue payments for previous months were paid in Zasavska with EUR 16.36, whereas in Koroška and Notranjsko-kraška slightly higher amounts were paid, EUR 16.47 and EUR 18.21, respectively.

#### In 2009 the highest share of persons in paid employment in the Zasavska statistical region

In the Zasavska statistical region 18.5% of persons in paid employment worked overtime, followed by the Podravska statistical region with 13.8% of persons in paid employment working overtime and Jugovzhodna Slovenia with 12.8%.

On the other hand, the fewest persons in paid employment working overtime were registered in Gorenjska with 8.1%, followed by Pomurska (8.4%) and the Savinjska statistical region with 9.4%.

#### In 2009 the highest share of taxes and contributions in the Osrednjeslovenska statistical region

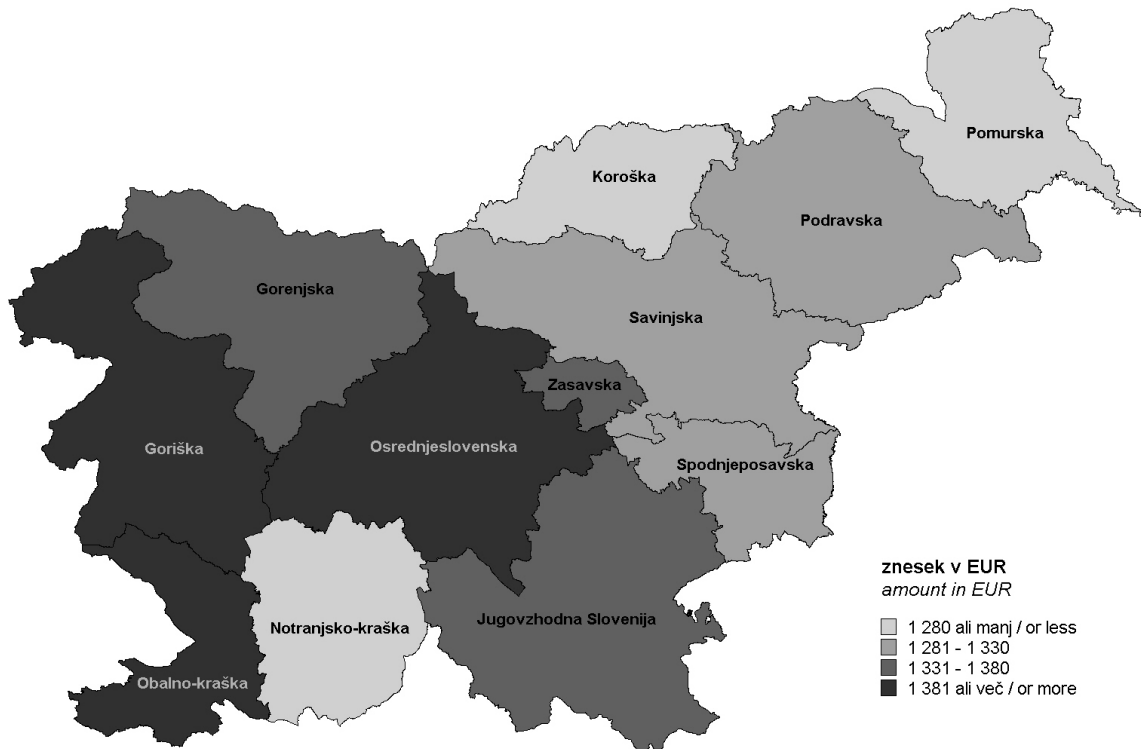
The share of taxes and contributions in the Osrednjeslovenska statistical region amounted to 36.90% of gross earnings, which was 0.06 of a percentage point more than in 2008. In Obalno-kraška the share was 35.34% (0.12 of a percentage point more than in 2008) and in the Zasavska statistical region 34.76% (0.05 of a percentage point more than in 2008).

The lowest shares were registered in Notranjsko-kraška with 33.25% of gross earnings (0.17 of a percentage point more than in 2008), followed by Pomurska with 33.29% (0.34 of a percentage point lower than in 2008) and the Koroška statistical region with 33.89% (0.21 of a percentage point

predhodnem letu) in v koroški statistični regiji (tam je znašal 33,89 % lower than in 2008).  
bruto plače, glede na višino prispevka v predhodnem letu pa je bil nižji za  
0,21 odstotne točke).

**Karta 1: Povprečna mesečna bruto plača po statističnih regijah, Slovenija, 2009**

Map 1: Average monthly gross earnings by statistical region, Slovenia, 2009



Vir: SURS  
Source: SORS

© SURS

**Tabela 2: Povprečna mesečna bruto in neto plača na zaposleno osebo po dejavnostih, Slovenija, 2009**  
Table 2: Average monthly gross and net earnings per person in paid employment by activities, Slovenia, 2009

EUR

Dejavnost	Bruto plača Gross earnings				Neto plača Net earnings	Activity
	skupaj total	plača brez zaostalih izplačil earnings without payments for previous month	izplačila po periodič. obr., zaklj. rač. in dr. zaostala izplačila earnings for previous months	nadure overtime		
<b>Skupaj</b>	<b>1438,96</b>	<b>1404,68</b>	<b>34,28</b>	<b>22,36</b>	<b>930,00</b>	<b>Total</b>
<b>A Kmetijstvo in lov, gozdarstvo, ribištvo</b>	1198,03	1170,97	27,06	6,36	804,06	<b>A Agriculture, forestry and fishing</b>
01 Kmet.prz.in lov ter z njima pov.stor.	1111,24	1083,24	28,00	6,82	753,90	01 Crop and animal production, hunting and related service activities
02 Gozdarstvo	1359,88	1334,51	25,37	5,64	898,35	02 Forestry and logging
03 Ribištvo in gojenje vodnih organizmov	1136,72	1109,76	26,96	5,01	758,62	03 Fishing and aquaculture
<b>B Rudarstvo</b>	1831,20	1781,09	50,11	39,57	1182,84	<b>B Mining and quarrying</b>
05 Pridobivanje premoga	2057,24	1998,10	59,14	41,79	1326,02	05 Mining of coal and lignite
07 Pridobivanje rud	z	z	z	z	z	07 Mining of metal ores
08 Pridobivanje rudnin in kamnin	1436,63	1399,89	36,73	38,12	931,90	08 Other mining and quarrying
09 Stor.za rudarstvo	z	z	z	z	z	09 Mining support service activities
<b>C Predelovalne dejavnosti</b>	1203,38	1171,06	32,31	11,58	801,21	<b>C Manufacturing</b>
10 Prz.živil	1133,32	1119,48	13,84	12,64	758,13	10 Manufacture of food products
11 Prz.pijač	1553,31	1521,44	31,87	10,60	998,73	11 Manufacture of beverages
13 Prz.tekstilij	963,94	955,25	8,69	7,24	661,31	13 Manufacture of textiles
14 Prz.oblačil	752,47	737,85	14,62	1,30	531,65	14 Manufacture of wearing apparel
15 Prz.usnja,usnjenih in sorodnih izd.	881,16	878,51	2,65	4,07	619,76	15 Manufacture of leather and related products
16 Obd.,predel.lesa;izd.iz lesa ipd.rz.poh.	1013,80	997,33	16,47	8,67	689,87	16 Manufacture of wood and of products of wood and cork, except furniture, manufacture of articles of straw and plaiting materials
17 Prz.papirja in izd.iz papirja	1279,68	1249,16	30,52	11,84	851,50	17 Manufacture of paper and paper products
18 Tisk.in razm.posnetih nosilcev zapisa	1236,64	1140,38	96,26	18,70	818,53	18 Printing and reproduction of recorded media
19 Prz.koksa in naftnih derivatov	1652,60	1605,59	47,00	2,99	1034,05	19 Manufacture of coke and refined petroleum products
20 Prz.kemikalij,kemičnih izd.	1480,04	1422,69	57,35	11,98	955,99	20 Manufacture of chemicals and chemical products
21 Prz.farmac.surovin in preparatov	2632,56	2354,08	278,48	41,43	1587,15	21 Manufacture of basic pharmaceutical products and pharmaceutical preparations
22 Prz.izd.iz gume in plastičnih mas	1220,02	1204,08	15,95	10,72	816,82	22 Manufacture of rubber and plastic products
23 Prz.nekovinskih mineralnih izd.	1230,93	1189,99	40,94	11,26	814,49	23 Manufacture of other non-metallic mineral products
24 Prz.kovin	1194,94	1172,05	22,89	5,29	805,66	24 Manufacture of basic metals
25 Prz.kovinskih izd.,rz.strojev in naprav	1155,25	1131,52	23,73	13,95	774,25	25 Manufacture of fabricated metal products, except machinery and equipment
26 Prz.rač.,elektronskih,optičnih izd.	1231,03	1220,30	10,73	4,61	813,07	26 Manufacture of computer, electronic and optical products
27 Prz.električnih naprav	1105,37	1094,07	11,30	6,17	744,23	27 Manufacture of electrical equipment
28 Prz.dr.strojev in naprav	1250,29	1221,19	29,10	12,99	833,30	28 Manufacture of machinery and equipment n.e.c.
29 Prz.mot.voz.,prikolic in polprikolic	1241,77	1198,11	43,66	23,11	831,29	29 Manufacture of motor vehicles, trailers and semi-trailers
30 Prz.dr.vozil in plovil	1384,22	1345,88	38,34	11,96	898,40	30 Manufacture of other transport equipment
31 Prz.pohišta	950,77	929,59	21,18	6,60	656,14	31 Manufacture of furniture
32 Dr.raznovrstne predelovalne dej.	1091,10	1069,94	21,16	6,60	732,15	32 Other manufacturing
33 Popravila in montaža strojev in naprav	1382,13	1347,75	34,38	9,37	914,99	33 Repair and installation of machinery and equipment
<b>D Oskrba z el.energijo,plinom in paro</b>	2020,95	1893,94	127,01	35,41	1271,79	<b>D Electricity, gas, steam and air conditioning supply</b>
35 Oskrba z el.energijo,plinom in paro	2020,95	1893,94	127,01	35,41	1271,79	35 Electricity, gas, steam and air conditioning supply



**Tabela 2: Povprečna mesečna bruto in neto plača na zaposleno osebo po dejavnostih, Slovenija, 2009 (nadaljevanje)**  
Table 2: Average monthly gross and net earnings per person in paid employment by activities, Slovenia, 2009 (continued)

EUR

Dejavnost	Bruto plača Gross earnings				Neto plača Net earnings	Activity
	skupaj total	plača brez zaostalih izplačil earnings without payments for previous month	izplačila po periodič. obr., zaklj. rač. in dr. zaostala izplačila earnings for previous months	nadure overtime		
<b>E Oskr.z vodo;rav.z odpl., odp.; san. okolja</b>	1413,04	1373,99	39,05	22,11	925,25	<b>E Water supply, sewerage, waste management and remediation activities</b>
36 Zbiranje,prečišč.in distribucija vode	1524,03	1471,73	52,30	28,27	992,82	36 Water collection, treatment and supply
37 Ravnanje z odpadkami	1374,70	1364,01	10,69	18,19	906,92	37 Sewerage
38 Zbir.,odvoz,rav.z odp.;pridob.sek.sur.	1354,18	1320,59	33,59	18,49	888,29	38 Waste collection, treatment and disposal activities, materials recovery
39 Saniranje okolja idr.ravnanje z odpadki	1051,88	1049,82	2,07	13,44	722,25	39 Remediation activities and other waste management services
<b>F Gradbeništvo</b>	1160,16	1100,92	59,24	19,39	762,22	<b>F Construction</b>
41 Gradnja stavb	1059,04	978,89	80,15	14,07	697,16	41 Construction of buildings
42 Gradnja inženirskih objektov	1326,72	1300,93	25,79	32,75	866,48	42 Civil engineering
43 Specializirana gradbena dela	1148,78	1087,79	60,98	16,00	756,66	43 Specialized construction activities
<b>G Trgovina;vzdrž.in popravila mot.vozil</b>	1277,51	1244,27	33,23	8,30	830,37	<b>G Wholesale and retail trade, repair of motor vehicles and motorcycles</b>
45 Trg.z mot.voz.in popravila mot.voz.	1382,78	1357,98	24,80	6,56	894,98	45 Wholesale and retail trade and repair of motor vehicles and motorcycles
46 Posredništvo in trg.db.,rz.z mot.voz.	1534,68	1476,94	57,74	5,56	968,42	46 Wholesale trade, except of motor vehicles and motorcycles
47 Trg.dr.,razen z motornimi vozili	1066,93	1049,84	17,10	10,68	715,63	47 Retail trade, except of motor vehicles and motorcycles
<b>H Promet in skladiščenje</b>	1393,16	1348,07	45,09	12,39	917,33	<b>H Transportation and storage</b>
49 Kopenski promet;ceovodni transport	1151,64	1123,95	27,68	13,71	778,24	49 Land transport and transport via pipelines
50 Vodni promet	2314,62	2146,58	168,04	38,59	1373,60	50 Water transport
51 Zračni promet	2746,83	2736,19	10,64	99,23	1602,44	51 Air transport
52 Skladiščenje in spremljaj.prometne dej.	1659,37	1593,11	66,26	10,68	1067,09	52 Warehousing and support activities for transportation
53 Poštna in kurirska dej.	1372,21	1317,10	55,12	0,32	924,72	53 Postal and courier activities
<b>I Gostinstvo</b>	1032,97	1016,08	16,89	4,98	692,67	<b>I Accommodation and food service activities</b>
55 Gostinske nastanitvene dej.	1205,46	1189,20	16,26	5,54	794,26	55 Accommodation
56 Dej.strežbe jedi in pijač	864,64	847,13	17,51	4,44	593,52	56 Food and beverage service activities
<b>J Informacijske in komunikacijske dej.</b>	2038,65	1959,51	79,15	11,54	1252,02	<b>J Information and communication</b>
58 Založništvo	1916,86	1881,94	34,92	14,78	1179,82	58 Publishing activities
59 Dej.v zvezi s filmi,video in zvočn.zap.	1436,36	1386,82	49,54	1,76	926,51	59 Motion picture, video and television programme production, sound recording and music publishing activities
60 Radijska in televizijska dej.	1829,49	1803,97	25,52	8,80	1161,55	60 Programming and broadcasting activities
61 Telekomunikacijske dej.	2266,18	2133,78	132,40	20,19	1379,09	61 Telecommunications
62 Rač.programir.,svetovanje idr.pov.dej.	2100,54	2011,67	88,87	6,80	1274,39	62 Information technology service activities
63 Dr.informacijske dejavnosti	1887,14	1825,42	61,72	11,71	1199,58	63 Information service activities
<b>K Finančne in zavarovalniške dej.</b>	2122,72	2041,58	81,15	4,86	1289,87	<b>K Financial and insurance activities</b>
64 Dej.fin.stor.,rz.zavarov.in pok.skl.	2160,93	2086,23	74,70	6,22	1317,08	64 Financial intermediation, except insurance and pension funding
65 Dej.zav.,poz.in pok.skl.,rz.obv.soc.var.	2163,98	2056,96	107,02	2,26	1301,15	65 Insurance, reinsurance and pension funding, except compulsory social security
66 Pom.dej.za fin.in zavarov.stor.	1720,58	1671,21	49,37	2,93	1058,44	66 Other financial activities



Tabela 2: Povprečna mesečna bruto in neto plača na zaposleno osebo po dejavnostih, Slovenija, 2009 (nadaljevanje)

Table 2: Average monthly gross and net earnings per person in paid employment by activities, Slovenia, 2009 (continued)

EUR

Dejavnost	Bruto plača Gross earnings				Neto plača Net earnings	Activity
	skupaj total	plača brez zaostalih izplačil earnings without payments for previous month	izplačila po periodič. obr., zaklj. rač. in dr. zaostala izplačila earnings for previous months	nadure overtime		
<b>L Poslovanje z nepremičninami</b>	1435,09	1375,30	59,79	8,39	920,63	<b>L Real estate activities</b>
68 Poslovanje z nepremičninami	1435,09	1375,30	59,79	8,39	920,63	68 Real estate activities
<b>M Strokovne, znanstvene in tehnične dej.</b>	1737,98	1675,44	62,54	11,05	1083,35	<b>M Professional, scientific and technical activities</b>
69 Pravne in računovodske dej.	1465,55	1428,21	37,33	4,41	941,00	69 Legal and accounting activities
70 Dej. uprav podjetij; podjet. in posl. svet.	1550,88	1500,31	50,56	3,11	964,10	70 Activities of head offices, management consultancy activities
71 Arhit. in teh. projekt.; teh. preiz.; analiz.	1771,60	1701,72	69,88	14,46	1105,07	71 Architectural and engineering activities, technical testing and analysis
72 Znanstvena raziskovalna in razvojna dej.	2057,78	1992,88	64,90	13,84	1270,23	72 Scientific research and development
73 Oglaševanje in raziskovanje trga	1994,46	1899,97	94,49	1,92	1190,80	73 Advertising and market research
74 Dr. strokovne in tehnične dej.	1266,98	1188,18	78,80	6,48	829,34	74 Other professional, scientific and technical activities
75 Veterinarstvo	2102,01	2057,67	44,34	68,09	1304,09	75 Veterinary activities
<b>N Druge raznovrstne poslovne dej.</b>	914,93	894,14	20,79	16,44	625,47	<b>N Administrative and support service activities</b>
77 Dajanje v najem in zakup	1213,04	1196,89	16,15	54,57	787,25	77 Rental and leasing activities
78 Zaposlovalne dejavnosti	930,30	879,68	50,62	18,71	636,27	78 Employment activities
79 Dej. potov. ag., org. pot. in pov. dej.	1315,12	1285,83	29,29	1,69	861,04	79 Travel agency, tour operator and other reservation service and related activities
80 Varovanje in poizvedovalne dej.	872,52	869,59	2,93	25,20	605,26	80 Security and investigation activities
81 Dej. oskrbe stavb in okolice	755,04	739,20	15,84	7,63	527,89	81 Services to buildings and landscape activities
82 Pisarniške in spremljaj. posl. stor. dej.	1237,82	1211,34	26,48	2,81	809,13	82 Office administrative, office support and other business support activities
<b>O Javna uprava in obramba; obv. soc. varnost</b>	1788,30	1785,60	2,70	22,77	1141,89	<b>O Public administration and defence, compulsory social security</b>
84 Dej. javne upr. in obram.; dej. obv. soc. varnosti	1788,30	1785,60	2,70	22,77	1141,89	84 Public administration and defence, compulsory social security
<b>P Izobraževanje</b>	1719,27	1712,43	6,84	7,22	1106,29	<b>P Education</b>
85 Izobraževanje	1719,27	1712,43	6,84	7,22	1106,29	85 Education
<b>Q Zdravstvo in socialno varstvo</b>	1752,78	1743,37	9,41	159,73	1105,00	<b>Q Human health and social work activities</b>
86 Zdravstvo	1961,58	1951,63	9,95	224,66	1213,54	86 Human health activities
87 Socialno varstvo z nastanitvijo	1208,08	1200,85	7,23	5,95	821,60	87 Residential care activities
88 Socialno varstvo brez nastanitve	1425,51	1414,46	11,05	8,64	935,69	88 Social work activities without accommodation
<b>R Kulturne, razvedrilne in rekreac. dej.</b>	1723,15	1698,05	25,10	5,95	1093,85	<b>R Arts, entertainment and recreation</b>
90 Kulturne in razvedrilne dej.	1664,32	1642,76	21,56	7,10	1061,81	90 Creative, arts and entertainment activities
91 Dej. knjižnic, arhivov, muzej, idr. kult. dej.	1650,90	1638,19	12,71	5,84	1068,91	91 Libraries, archives, museums and other cultural activities
92 Pirrejanje iger na srečo	2178,76	2153,80	24,96	3,84	1337,85	92 Gambling and betting activities
93 Športne idr. dej. za prosti čas	1254,17	1203,25	50,92	7,82	819,75	93 Sports activities and amusement and recreation activities
<b>S Druge dejavnosti</b>	1340,92	1304,56	36,36	8,89	862,03	<b>S Other service activities</b>
94 Dej. članskih organizacij	1733,08	1686,68	46,40	7,88	1078,94	94 Activities of membership organizations
95 Popravila rač. in izd. za široko rabo	1198,46	1175,53	22,93	1,64	801,07	95 Repair of computers and personal and household goods
96 Dr. storitvene dej.	941,93	912,84	29,09	12,20	635,99	96 Other personal service activities

Vir: SURS, ZAP/M / Source: SORS, ZAP/M





**Tabela 3: Indeks in struktura plače na zaposleno osebo po dejavnostih, Slovenija, 2009**  
Table 3: Index and structure of earnings per person in paid employment by activities, Slovenia, 2009

Dejavnost	Indeks 2009/2008 Index 2009/2008		Delež bruto plače (%) Share of gross earnings (%)			Delež zaposlenih oseb (%) Share of persons in paid employment (%)		Activity
	bruto plača gross earnings	neto plača net earnings	izplačila po periodič. obr. zaklj. rač. in dr. zaostala izplačila earnings for previous months	nadure overtime	prispevki in davki iz plače taxes and contributions	z zaostalimi izplačili with payments for previous months	z nadurami with overtime	
<b>Skupaj</b>	<b>103,4</b>	<b>103,4</b>	<b>2,4</b>	<b>1,6</b>	<b>35,37</b>	<b>10,4</b>	<b>11,2</b>	<b>Total</b>
<b>A Kmetijstvo in lov, gozdarstvo, ribištvo</b>	99,8	100,3	2,3	0,5	32,88	6,5	6,5	<b>A Agriculture, forestry and fishing</b>
01 Kmet.prz.in lov ter z njima pov.stor.	101,5	101,8	2,5	0,6	32,16	7,0	8,0	01 Crop and animal production, hunting and related service activities
02 Gozdarstvo	96,7	97,6	1,9	0,4	33,94	5,1	3,9	02 Forestry and logging
03 Ribištvo in gojenje vodnih organizmov	104,3	103,6	2,4	0,4	33,26	13,8	5,3	03 Fishing and aquaculture
<b>B Rudarstvo</b>	100,9	100,9	2,7	2,2	35,41	17,1	24,3	<b>B Mining and quarrying</b>
05 Pridobivanje premoga	101,7	101,7	2,9	2,0	35,54	22,8	24,4	05 Mining of coal and lignite
07 Pridobivanje rud	z	z	z	z	z	z	z	07 Mining of metal ores
08 Pridobivanje rudnin in kamnin	100,4	100,4	2,6	2,7	35,13	7,6	26,0	08 Other mining and quarrying
09 Stor.za rudarstvo	z	z	z	z	z	z	z	09 Mining support service activities
<b>C Predelovalne dejavnosti</b>	100,8	101,3	2,7	1,0	33,42	9,3	10,0	<b>C Manufacturing</b>
10 Prz.živil	101,9	102,0	1,2	1,1	33,11	5,2	14,7	10 Manufacture of food products
11 Prz.pijač	102,5	102,7	2,1	0,7	35,70	6,1	7,0	11 Manufacture of beverages
13 Prz.tekstilij	103,3	103,7	0,9	0,8	31,40	9,6	7,3	13 Manufacture of textiles
14 Prz.oblačil	103,6	103,5	1,9	0,2	29,35	4,8	1,9	14 Manufacture of wearing apparel
15 Prz.usnja,usnjenih in sorodnih izd.	99,1	100,4	0,3	0,5	29,67	1,1	6,4	15 Manufacture of leather and related products
16 Obd.,predel.lesa;izd.iz lesa ipd.rz.poh.	99,7	99,9	1,6	0,9	31,95	5,9	9,2	16 Manufacture of wood and of products of wood and cork, except furniture, manufacture of articles of straw and plaiting materials
17 Prz.papirja in izd.iz papirja	103,5	103,9	2,4	0,9	33,46	4,3	10,2	17 Manufacture of paper and paper products
18 Tisk.in razm.posnetih nosilcev zapisa	102,1	102,5	7,8	1,5	33,81	11,9	14,4	18 Printing and reproduction of recorded media
19 Prz.koksa in naftnih derivatov	102,8	100,4	2,8	0,2	37,43	5,6	4,5	19 Manufacture of coke and refined petroleum products
20 Prz.kemikalij,kemičnih izd.	101,5	101,5	3,9	0,8	35,41	14,3	10,2	20 Manufacture of chemicals and chemical products
21 Prz.farmac.surovin in preparatov	99,8	99,3	10,6	1,6	39,71	54,3	20,0	21 Manufacture of basic pharmaceutical products and pharmaceutical preparations
22 Prz.izd.iz gume in plastičnih mas	101,4	101,8	1,3	0,9	33,05	7,3	9,7	22 Manufacture of rubber and plastic products
23 Prz.nekovinskih mineralnih izd.	100,3	101,0	3,3	0,9	33,83	9,2	11,0	23 Manufacture of other non-metallic mineral products
24 Prz.kovin	93,3	95,0	1,9	0,4	32,58	6,1	4,5	24 Manufacture of basic metals
25 Prz.kovinskih izd.,rz.strojev in naprav	99,3	100,0	2,1	1,2	32,98	6,2	12,3	25 Manufacture of fabricated metal products, except machinery and equipment
26 Prz.rač.,elektronskih,optičnih izd.	97,8	98,5	0,9	0,4	33,95	3,4	4,4	26 Manufacture of computer, electronic and optical products
27 Prz.električnih naprav	98,1	99,2	1,0	0,6	32,67	19,6	5,7	27 Manufacture of electrical equipment
28 Prz.dr.strojev in naprav	97,2	98,0	2,3	1,0	33,35	5,2	10,6	28 Manufacture of machinery and equipment n.e.c.

**Tabela 3: Indeks in struktura plače na zaposleno osebo po dejavnostih, Slovenija, 2009 (nadaljevanje)**  
**Table 3: Index and structure of earnings per person in paid employment by activities, Slovenia, 2009 (continued)**

Dejavnost	Indeks 2009/2008 Index 2009/2008		Delež bruto plače (%) Share of gross earnings (%)			Delež zaposlenih oseb (%) Share of persons in paid employment (%)		Activity
	bruto plača gross earnings	neto plača net earnings	izplačila po periodič. obr., zaklj. rač. in dr. zaostala izplačila earnings for previous months	nadure overtime	prispevki in davki iz plače taxes and contributions	z zaostalimi izplačili with payments for previous months	z nadurami with overtime	
29 Prz.mot.voz.,prikolic in polprikolic	102,0	102,3	3,5	1,9	33,06	6,5	18,2	29 Manufacture of motor vehicles, trailers and semi-trailers
30 Prz.dr.vozil in plovil	106,2	104,6	2,8	0,9	35,10	6,4	9,9	30 Manufacture of other transport equipment
31 Prz.pohišтва	100,3	101,0	2,2	0,7	30,99	4,1	6,6	31 Manufacture of furniture
32 Dr.raznovrstne predelovalne dej.	101,8	101,9	1,9	0,6	32,90	10,0	8,0	32 Other manufacturing
33 Popravila in montaža strojev in naprav	101,3	102,8	2,5	0,7	33,80	9,3	7,5	33 Repair and installation of machinery and equipment
<b>D Oskrba z el.energijo,plinom in paro</b>	103,8	102,0	6,3	1,8	37,07	18,2	24,1	<b>D Electricity, gas, steam and air conditioning supply</b>
35 Oskrba z el.energijo,plinom in paro	103,8	102,0	6,3	1,8	37,07	18,2	24,1	35 Electricity, gas, steam and air conditioning supply
<b>E Oskr.z vodo;rav.z odpl., odp.; san. okolja</b>	102,0	101,9	2,8	1,6	34,52	5,8	22,8	<b>E Water supply, sewerage, waste management and remediation activities</b>
36 Zbiranje,prečišč.in distribucija vode	104,3	103,7	3,4	1,9	34,86	5,8	24,9	36 Water collection, treatment and supply
37 Ravnanje z odplakami	100,1	100,4	0,8	1,3	34,03	0,9	37,2	37 Sewerage
38 Zbir.,odvoz,rav.z odp.;pridob.sek.sur.	100,6	100,8	2,5	1,4	34,40	6,4	20,4	38 Waste collection, treatment and disposal activities, materials recovery
39 Saniranje okolja idr.ravnanje z odpadki	104,1	105,3	0,2	1,3	31,34	0,1	15,9	39 Remediation activities and other waste management services
<b>F Gradbeništvo</b>	101,0	101,3	5,1	1,7	34,30	16,8	15,6	<b>F Construction</b>
41 Gradnja stavb	102,1	102,2	7,6	1,3	34,17	23,1	11,1	41 Construction of buildings
42 Gradnja inženjskih objektov	98,5	99,4	1,9	2,5	34,69	5,5	26,2	42 Civil engineering
43 Specializirana gradbena dela	101,5	101,4	5,3	1,4	34,13	18,1	13,2	43 Specialized construction activities
<b>G Trgovina;vzdrž.in popravila mot.vozil</b>	101,9	102,0	2,6	0,6	35,00	7,5	8,7	<b>G Wholesale and retail trade, repair of motor vehicles and motorcycles</b>
45 Trg.z mot.voz.in popravila mot.voz.	102,1	102,5	1,8	0,5	35,28	6,3	7,3	45 Wholesale and retail trade and repair of motor vehicles and motorcycles
46 Posredništvo in trg.db.,rz.z mot.voz.	101,0	101,3	3,8	0,4	36,90	9,3	4,6	46 Wholesale trade, except of motor vehicles and motorcycles
47 Trg.dr.,razen z motornimi vozili	102,7	102,4	1,6	1,0	32,93	6,4	12,0	47 Retail trade, except of motor vehicles and motorcycles
<b>H Promet in skladiščenje</b>	100,7	101,4	3,2	0,9	34,15	11,3	7,8	<b>H Transportation and storage</b>
49 Kopenski promet;cevovodni transport	97,8	98,8	2,4	1,2	32,42	8,2	10,5	49 Land transport and transport via pipelines
50 Vodni promet	104,9	105,3	7,3	1,7	40,66	11,9	19,4	50 Water transport
51 Zračni promet	93,7	95,3	0,4	3,6	41,66	1,2	24,4	51 Air transport
52 Skladiščenje in spremljaj.prometne dej.	105,1	105,4	4,0	0,6	35,69	14,0	6,6	52 Warehousing and support activities for transportation
53 Poštna in kurirska dej.	103,4	103,2	4,0	0,0	32,61	16,1	0,5	53 Postal and courier activities



**Tabela 3: Indeks in struktura plače na zaposleno osebo po dejavnostih, Slovenija, 2009 (nadaljevanje)**  
Table 3: Index and structure of earnings per person in paid employment by activities, Slovenia, 2009 (continued)

Dejavnost	Indeks 2009/2008 Index 2009/2008		Delež bruto plače (%) Share of gross earnings (%)			Delež zaposlenih oseb (%) Share of persons in paid employment (%)		Activity
	bruto plača gross earnings	neto plača net earnings	izplačila po periodič. obr., zaklj. rač. in dr. zaostala izplačila earnings for previous months	nadure overtime	prispevki in davki iz plače taxes and contributions	z zaostalimi izplačili with payments for previous months	z nadurami with overtime	
<b>I Gostinstvo</b>	101,6	101,7	1,6	0,5	32,94	8,0	4,2	<b>I Accommodation and food service activities</b>
55 Gostinske nastanitvene dej.	103,1	103,0	1,3	0,5	34,11	5,5	3,8	55 Accommodation
56 Dej.strežbe jedi in pijač	101,0	101,1	2,0	0,5	31,36	10,4	4,7	56 Food and beverage service activities
<b>J Informacijske in komunikacijske dej.</b>	101,4	101,8	3,9	0,6	38,59	16,6	6,6	<b>J Information and communication</b>
58 Založništvo	101,0	101,7	1,8	0,8	38,45	11,3	7,8	58 Publishing activities
59 Dej.v zvezi s filmi,video in zvočn.zap.	103,7	103,5	3,4	0,1	35,50	14,0	1,3	59 Motion picture, video and television programme production, sound recording and music publishing activities
60 Radijska in televizijska dej.	107,1	106,8	1,4	0,5	36,51	9,1	4,4	60 Programming and broadcasting activities
61 Telekomunikacijske dej.	100,0	100,4	5,8	0,9	39,14	32,7	13,1	61 Telecommunications
62 Rač.programir.,svetovanje idr.pov.dej.	100,2	100,8	4,2	0,3	39,33	13,2	3,1	62 Information technology service activities
63 Dr.informacijske dejavnosti	102,5	102,6	3,3	0,6	36,43	7,6	8,9	63 Information service activities
<b>K Finančne in zavarovalniške dej.</b>	99,3	99,9	3,8	0,2	39,24	9,8	3,5	<b>K Financial and insurance activities</b>
64 Dej.fin.stor.,rz.zavarov.in pok.skl.	99,1	99,7	3,5	0,3	39,05	7,8	4,6	64 Financial intermediation, except insurance and pension funding
65 Dej.zav.,poz.in pok.skl.,rz.obv.soc.var.	101,1	101,3	4,9	0,1	39,87	14,6	1,6	65 Insurance, reinsurance and pension funding, except compulsory social security
66 Pom.dej.za fin.in zavarov.stor.	93,9	95,7	2,9	0,2	38,48	9,4	1,3	66 Other financial activities
<b>L Poslovanje z nepremičninami</b>	101,9	102,5	4,2	0,6	35,85	10,9	7,5	<b>L Real estate activities</b>
68 Poslovanje z nepremičninami	101,9	102,5	4,2	0,6	35,85	10,9	7,5	68 Real estate activities
<b>M Strokovne, znanstvene in tehnične dej.</b>	102,1	102,3	3,6	0,6	37,67	11,2	6,2	<b>M Professional, scientific and technical activities</b>
69 Pravne in računovodske dej.	104,0	104,0	2,5	0,3	35,79	9,3	3,0	69 Legal and accounting activities
70 Dej.uprav podjetij;podjet.in posl.svet.	99,6	100,7	3,3	0,2	37,84	14,2	3,6	70 Activities of head offices, management consultancy activities
71 Arhit.in teh.projekt.;teh.preiz.,analiz.	102,9	103,0	3,9	0,8	37,62	9,3	8,3	71 Architectural and engineering activities, technical testing and analysis
72 Znanstvena raziskovalna in razvojna dej.	101,5	101,7	3,2	0,7	38,27	13,8	5,5	72 Scientific research and development
73 Oglasaevanje in raziskovanje trga	101,9	101,8	4,7	0,1	40,29	12,8	1,4	73 Advertising and market research
74 Dr.strokovne in tehnične dej.	102,0	102,4	6,2	0,5	34,54	14,3	5,6	74 Other professional, scientific and technical activities
75 Veterinarstvo	102,6	102,3	2,1	3,2	37,96	4,2	28,2	75 Veterinary activities
<b>N Druge raznovrstne poslovne dej.</b>	101,8	102,0	2,3	1,8	31,64	9,5	22,7	<b>N Administrative and support service activities</b>
77 Dajanje v najem in zakup	96,2	96,6	1,3	4,5	35,10	10,1	23,6	77 Rental and leasing activities
78 Zaposlovalne dejavnosti	105,7	105,7	5,4	2,0	31,61	26,0	21,2	78 Employment activities



**Tabela 3: Indeks in struktura plače na zaposleno osebo po dejavnostih, Slovenija, 2009 (nadaljevanje)**  
**Table 3: Index and structure of earnings per person in paid employment by activities, Slovenia, 2009 (continued)**

Dejavnost	Indeks 2009/2008 Index 2009/2008		Delež bruto plače (%) Share of gross earnings (%)			Delež zaposlenih oseb (%) Share of persons in paid employment (%)		Activity
	bruto plača gross earnings	neto plača net earnings	izplačila po periodič. obr., zaklj. rač. in dr. zaostala izplačila earnings for previous months	nadure overtime	prispevki in davki iz plače taxes and contributions	z zaostalimi izplačili with payments for previous months	z nadurami with overtime	
79 Dej.potov.ag.,org.pot.in pov.dej.	100,7	100,9	2,2	0,1	34,53	7,1	1,3	79 Travel agency, tour operator and other reservation service and related activities
80 Varovanje in poizvedovalne dej.	101,7	102,1	0,3	2,9	30,63	1,7	39,6	80 Security and investigation activities
81 Dej.oskrbe stavb in okolice	98,6	99,2	2,1	1,0	30,08	6,3	14,9	81 Services to buildings and landscape activities
82 Pisarniške in spremljaj.posl.stor.dej.	104,1	103,5	2,1	0,2	34,63	9,6	2,4	82 Office administrative, office support and other business support activities
<b>O Javna uprava in obramba; obv. soc. varnost</b>	105,9	105,6	0,2	1,3	36,15	4,6	15,2	<b>O Public administration and defence, compulsory social security</b>
84 Dej.javne upr.in obram.; dej. obv. soc. varnosti	105,9	105,6	0,2	1,3	36,15	4,6	15,2	84 Public administration and defence, compulsory social security
<b>P Izobraževanje</b>	103,6	103,4	0,4	0,4	35,65	15,3	3,6	<b>P Education</b>
85 Izobraževanje	103,6	103,4	0,4	0,4	35,65	15,3	3,6	85 Education
<b>Q Zdravstvo in socialno varstvo</b>	112,0	110,5	0,5	9,1	36,96	10,7	29,0	<b>Q Human health and social work activities</b>
86 Zdravstvo	113,5	111,8	0,5	11,5	38,13	10,4	39,2	86 Human health activities
87 Socialno varstvo z nastanitvijo	107,4	106,8	0,6	0,5	31,99	12,1	4,9	87 Residential care activities
88 Socialno varstvo brez nastanitve	110,1	109,2	0,8	0,6	34,36	9,5	5,4	88 Social work activities without accommodation
<b>R Kulturne,razvedrilne in rekreac. dej.</b>	103,9	103,9	1,5	0,3	36,52	9,6	4,1	<b>R Arts, entertainment and recreation</b>
90 Kulturne in razvedrilne dej.	110,2	109,0	1,3	0,4	36,20	9,9	4,0	90 Creative, arts and entertainment activities
91 Dej.knjižnic,arhivov,muzej.idr.kult.dej.	105,9	105,1	0,8	0,4	35,25	13,9	3,8	91 Libraries, archives, museums and other cultural activities
92 Prirejanje iger na srečo	99,4	100,4	1,1	0,2	38,60	1,4	3,5	92 Gambling and betting activities
93 Športne idr.dej.za prosti čas	104,3	104,3	4,1	0,6	34,64	13,9	5,7	93 Sports activities and amusement and recreation activities
<b>S Druge dejavnosti</b>	101,3	101,4	2,7	0,7	35,71	10,8	7,7	<b>S Other service activities</b>
94 Dej.članskih organizacij	99,4	99,9	2,7	0,5	37,74	11,6	4,2	94 Activities of membership organizations
95 Popravila rač.in izd.za široko rabo	98,4	98,8	1,9	0,1	33,16	7,6	2,2	95 Repair of computers and personal and household goods
96 Dr.storitvene dej.	102,0	102,0	3,1	1,3	32,48	10,9	13,2	96 Other personal service activities

Vir: SURS, ZAP/M  
Source: SORS, ZAP/M



**Tabela 4: Povprečna mesečna bruto plača za plačano uro po dejavnostih, Slovenija, 2009**  
Table 4: Average monthly gross earnings per hour paid for by activities, Slovenia, 2009

Dejavnost	Plača (EUR) Earnings (EUR)			Delež (plača = 100 %) Share (earnings = 100%)			Activity
	skupaj total	brez nadur without overtime	za nadure <sup>1)</sup> for overtime <sup>1)</sup>	za nadure <sup>2)</sup> for overtime <sup>2)</sup>	brez nadur without overtime	za nadure <sup>1)</sup> for overtime <sup>1)</sup>	
<b>Skupaj</b>	<b>8,58</b>	<b>8,44</b>	<b>0,13</b>	<b>11,47</b>	<b>98,4</b>	<b>1,5</b>	<b>Total</b>
<b>A Kmetijstvo in lov, gozdarstvo, ribištvo</b>	7,15	7,12	0,04	6,11	99,6	0,6	<b>A Agriculture, forestry and fishing</b>
01 Kmet.prz.in lov ter z njima pov.stor.	6,66	6,62	0,04	5,55	99,4	0,6	01 Crop and animal production, hunting and related service activities
02 Gozdarstvo	8,06	8,03	0,03	7,93	99,6	0,4	02 Forestry and logging
03 Ribištvo in gojenje vodnih organizmov	6,80	6,77	0,03	5,61	99,6	0,4	03 Fishing and aquaculture
<b>B Rudarstvo</b>	10,79	10,56	0,23	11,60	97,9	2,1	<b>B Mining and quarrying</b>
05 Pridobivanje premoga	12,21	11,96	0,25	13,27	98,0	2,0	05 Mining of coal and lignite
07 Pridobivanje rud	z	z	z	z	z	z	07 Mining of metal ores
08 Pridobivanje rudnin in kamnin	8,37	8,15	0,22	9,21	97,4	2,6	08 Other mining and quarrying
09 Stor.za rudarstvo	z	z	z	z	z	z	09 Mining support service activities
<b>C Predelovalne dejavnosti</b>	7,26	7,19	0,07	7,76	99,0	1,0	<b>C Manufacturing</b>
10 Prz.živil	6,73	6,66	0,08	5,92	99,0	1,2	10 Manufacture of food products
11 Prz.pijač	9,14	9,08	0,06	9,79	99,3	0,7	11 Manufacture of beverages
13 Prz.tekstilij	5,91	5,87	0,04	5,96	99,3	0,7	13 Manufacture of textiles
14 Prz.oblačil	4,83	4,83	0,01	5,63	100,0	0,2	14 Manufacture of wearing apparel
15 Prz.usnja,usnjenih in sorodnih izd.	5,28	5,26	0,02	5,32	99,6	0,4	15 Manufacture of leather and related products
16 Obd.,predel.lesa;izd.iz lesa ipd.rz.poh.	6,13	6,07	0,05	6,84	99,0	0,8	16 Manufacture of wood and of products of wood and cork, except furniture, manufacture of articles of straw and plaiting materials
17 Prz.papirja in izd.iz papirja	7,56	7,49	0,07	8,73	99,1	0,9	17 Manufacture of paper and paper products
18 Tisk.in razm.posnetih nosilcev zapisa	7,31	7,20	0,11	8,41	98,5	1,5	18 Printing and reproduction of recorded media
19 Prz.koksa in naftnih derivatov	9,89	9,87	0,02	7,64	99,8	0,2	19 Manufacture of coke and refined petroleum products
20 Prz.kemikalij,kemičnih izd.	8,82	8,75	0,07	8,33	99,2	0,8	20 Manufacture of chemicals and chemical products
21 Prz.farmac.surovin in preparatov	15,30	15,06	0,24	14,29	98,4	1,6	21 Manufacture of basic pharmaceutical products and pharmaceutical preparations
22 Prz.izd.iz gume in plastičnih mas	7,26	7,19	0,06	7,41	99,0	0,8	22 Manufacture of rubber and plastic products
23 Prz.nekovinskih mineralnih izd.	7,37	7,30	0,07	6,48	99,1	0,9	23 Manufacture of other non-metallic mineral products
24 Prz.kovin	7,40	7,37	0,03	7,29	99,6	0,4	24 Manufacture of basic metals
25 Prz.kovinskih izd.,rz.strojev in naprav	6,91	6,83	0,08	7,43	98,8	1,2	25 Manufacture of fabricated metal products, except machinery and equipment
26 Prz.rač.,elektronskih,optičnih izd.	7,37	7,34	0,03	7,66	99,6	0,4	26 Manufacture of computer, electronic and optical products
27 Prz.električnih naprav	6,92	6,88	0,04	5,95	99,4	0,6	27 Manufacture of electrical equipment
28 Prz.dr.strojev in naprav	7,46	7,38	0,08	9,20	98,9	1,1	28 Manufacture of machinery and equipment n.e.c.
29 Prz.mot.voz.,prikolic in polprikolic	7,37	7,23	0,14	7,87	98,1	1,9	29 Manufacture of motor vehicles, trailers and semi-trailers
30 Prz.dr.vozil in plovil	8,34	8,27	0,07	9,53	99,2	0,8	30 Manufacture of other transport equipment
31 Prz.pohišta	5,81	5,77	0,04	7,11	99,3	0,7	31 Manufacture of furniture
32 Dr.raznovrstne predelovalne dej.	6,52	6,48	0,04	7,81	99,4	0,6	32 Other manufacturing
33 Popravila in montaža strojev in naprav	8,39	8,33	0,06	9,21	99,3	0,7	33 Repair and installation of machinery and equipment

**Tabela 4: Povprečna mesečna bruto plača za plačano uro po dejavnostih, Slovenija, 2009 (nadaljevanje)**  
**Table 4: Average monthly gross earnings per hour paid for by activities, Slovenia, 2009 (continued)**

Dejavnost	Plača (EUR) Earnings (EUR)			Delež (plača = 100 %) Share (earnings = 100%)			Activitiy
	skupaj total	brez nadur without overtime	za nadure <sup>1)</sup> for overtime <sup>1)</sup>	za nadure <sup>2)</sup> for overtime <sup>2)</sup>	brez nadur without overtime	za nadure <sup>1)</sup> for overtime <sup>1)</sup>	
<b>D Oskrba z el.energijo,plinom in paro</b>	11,73	11,53	0,21	12,27	98,3	1,8	<b>D Electricity, gas, steam and air conditioning supply</b>
35 Oskrba z el.energijo,plinom in paro	11,73	11,53	0,21	12,27	98,3	1,8	35 Electricity, gas, steam and air conditioning supply
<b>E Oskr.z vodo;rav.z odpl., odp.; san. okolja</b>	8,23	8,10	0,13	7,92	98,4	1,6	<b>E Water supply, sewerage, waste management and remediation activities</b>
36 Zbiranje,prečišč.in distribucija vode	8,81	8,65	0,16	8,69	98,2	1,8	36 Water collection, treatment and supply
37 Ravnanje z odplakami	8,01	7,91	0,11	7,40	98,8	1,4	37 Sewerage
38 Zbir.,odvoz,rav.z odp.;pridob.sek.sur.	7,93	7,82	0,11	7,33	98,6	1,4	38 Waste collection, treatment and disposal activities, materials recovery
39 Saniranje okolja idr.ravnanje z odpadki	6,30	6,22	0,08	6,18	98,7	1,3	39 Remediation activities and other waste management services
<b>F Gradbeništvo</b>	6,78	6,67	0,11	6,94	98,4	1,6	<b>F Construction</b>
41 Gradnja stavb	6,27	6,19	0,08	6,43	98,7	1,3	41 Construction of buildings
42 Gradnja inženirskih objektov	7,60	7,41	0,19	6,97	97,5	2,5	42 Civil engineering
43 Specializirana gradbena dela	6,73	6,64	0,09	7,36	98,7	1,3	43 Specialized construction activities
<b>G Trgovina;vzdrž.in popravila mot.vozil</b>	7,61	7,56	0,05	7,78	99,3	0,7	<b>G Wholesale and retail trade, repair of motor vehicles and motorcycles</b>
45 Trg.z mot.voz.in popravila mot.voz.	8,16	8,12	0,04	7,97	99,5	0,5	45 Wholesale and retail trade and repair of motor vehicles and motorcycles
46 Posredništvo in trg.db.,rz.z mot.voz.	9,14	9,11	0,03	8,80	99,7	0,3	46 Wholesale trade, except of motor vehicles and motorcycles
47 Trg.dr.,razen z motornimi vozili	6,37	6,31	0,06	7,43	99,1	0,9	47 Retail trade, except of motor vehicles and motorcycles
<b>H Promet in skladiščenje</b>	8,26	8,18	0,07	9,80	99,0	0,8	<b>H Transportation and storage</b>
49 Kopenski promet;cevovodni transport	6,86	6,78	0,08	7,45	98,8	1,2	49 Land transport and transport via pipelines
50 Vodni promet	13,37	13,15	0,22	10,55	98,4	1,6	50 Water transport
51 Zračni promet	15,79	15,22	0,57	21,13	96,4	3,6	51 Air transport
52 Skladiščenje in spremljaj.prometne dej.	9,81	9,75	0,06	12,92	99,4	0,6	52 Warehousing and support activities for transportation
53 Poštna in kurirska dej.	8,11	8,11	0,00	6,89	100,0	0,0	53 Postal and courier activities
<b>I Gostinstvo</b>	6,32	6,29	0,03	6,93	99,5	0,5	<b>I Accommodation and food service activities</b>
55 Gostinske nastanitvene dej.	7,25	7,22	0,03	7,51	99,6	0,4	55 Accommodation
56 Dej.strežbe jedi in pijač	5,37	5,35	0,03	6,33	99,6	0,6	56 Food and beverage service activities
<b>J Informacijske in komunikacijske dej.</b>	12,01	11,95	0,07	15,11	99,5	0,6	<b>J Information and communication</b>
58 Založništvo	11,38	11,29	0,09	16,28	99,2	0,8	58 Publishing activities
59 Dej.v zvezi s filmi,video in zvočn.zap.	8,52	8,51	0,01	9,09	99,9	0,1	59 Motion picture, video and television programme production, sound recording and music publishing activities
60 Radijska in televizijska dej.	10,78	10,72	0,05	11,42	99,4	0,5	60 Programming and broadcasting activities
61 Telekomunikacijske dej.	13,25	13,13	0,12	15,36	99,1	0,9	61 Telecommunications
62 Rač.programir.,svetovanje idr.pov.dej.	12,38	12,34	0,04	17,16	99,7	0,3	62 Information technology service activities
63 Dr.informacijske dejavnosti	11,20	11,13	0,07	11,95	99,4	0,6	63 Information service activities



**Tabela 4: Povprečna mesečna bruto plača za plačano uro po dejavnostih, Slovenija, 2009 (nadaljevanje)**  
Table 4: Average monthly gross earnings per hour paid for by activities, Slovenia, 2009 (continued)

Dejavnost	Plača (EUR) Earnings (EUR)			Delež (plača = 100 %) Share (earnings = 100%)			Activity
	skupaj total	brez nadur without overtime	za nadure <sup>1)</sup> for overtime <sup>1)</sup>	za nadure <sup>2)</sup> for overtime <sup>2)</sup>	brez nadur without overtime	za nadure <sup>1)</sup> for overtime <sup>1)</sup>	
<b>K Finančne in zavarovalniške dej.</b>	12,70	12,67	0,03	12,05	99,8	0,2	<b>K Financial and insurance activities</b>
64 Dej.fin.stor.,rz.zavarov.in pok.skl.	12,93	12,89	0,04	11,91	99,7	0,3	64 Financial intermediation, except insurance and pension funding
65 Dej.zav.,poz.in pok.skl.,rz.obv.soc.var.	12,86	12,85	0,01	11,32	99,9	0,1	65 Insurance, reinsurance and pension funding, except compulsory social security
66 Pom.dej.za fin.in zavarov.stor.	10,49	10,47	0,02	18,26	99,8	0,2	66 Other financial activities
<b>L Poslovanje z nepremičninami</b>	8,61	8,56	0,05	8,38	99,4	0,6	<b>L Real estate activities</b>
68 Poslovanje z nepremičninami	8,61	8,56	0,05	8,38	99,4	0,6	68 Real estate activities
<b>M Strokovne, znanstvene in tehnične dej.</b>	10,39	10,32	0,07	10,98	99,3	0,7	<b>M Professional, scientific and technical activities</b>
69 Pravne in računovodske dej.	8,88	8,85	0,03	9,43	99,7	0,3	69 Legal and accounting activities
70 Dej.uprav podjetij; podjet.in posl.svet.	9,45	9,43	0,02	6,07	99,8	0,2	70 Activities of head offices, management consultancy activities
71 Arhit.in teh.projekt.;teh.preiz.,analiz.	10,46	10,38	0,09	10,49	99,2	0,9	71 Architectural and engineering activities, technical testing and analysis
72 Znanstvena raziskovalna in razvojna dej.	12,32	12,24	0,08	16,15	99,4	0,6	72 Scientific research and development
73 Oglaševanje in raziskovanje trga	11,93	11,92	0,01	10,81	99,9	0,1	73 Advertising and market research
74 Dr.strokovne in tehnične dej.	7,63	7,59	0,04	8,17	99,5	0,5	74 Other professional, scientific and technical activities
75 Veterinarstvo	12,04	11,65	0,39	12,04	96,8	3,2	75 Veterinary activities
<b>N Druge raznovrstne poslovne dej.</b>	5,53	5,43	0,10	4,45	98,2	1,8	<b>N Administrative and support service activities</b>
77 Dajanje v najem in zakup	6,89	6,58	0,31	6,32	95,5	4,5	77 Rental and leasing activities
78 Zaposlovalne dejavnosti	5,61	5,50	0,11	6,35	98,0	2,0	78 Employment activities
79 Dej.potov.ag.,org.pot.in pov.dej.	8,05	8,04	0,01	8,10	99,9	0,1	79 Travel agency, tour operator and other reservation service and related activities
80 Varovanje in poizvedovalne dej.	5,16	5,01	0,15	3,75	97,1	2,9	80 Security and investigation activities
81 Dej.oskrbe stavb in okolice	4,67	4,62	0,05	3,83	98,9	1,1	81 Services to buildings and landscape activities
82 Pisarniške in spremljaj.posl.stor.dej.	7,74	7,72	0,02	9,02	99,7	0,3	82 Office administrative, office support and other business support activities
<b>O Javna uprava in obramba; obv. soc. varnost</b>	10,59	10,45	0,13	12,71	98,7	1,2	<b>O Public administration and defence, compulsory social security</b>
84 Dej.javne upr.in obram.; dej. obv. soc. varnosti	10,59	10,45	0,13	12,71	98,7	1,2	84 Public administration and defence, compulsory social security
<b>P Izobraževanje</b>	10,40	10,36	0,04	12,98	99,6	0,4	<b>P Education</b>
85 Izobraževanje	10,40	10,36	0,04	12,98	99,6	0,4	85 Education
<b>Q Zdravstvo in socialno varstvo</b>	10,03	9,11	0,91	18,04	90,8	9,1	<b>Q Human health and social work activities</b>
86 Zdravstvo	11,01	9,75	1,26	18,30	88,6	11,4	86 Human health activities
87 Socialno varstvo z nastanitvijo	7,22	7,19	0,04	7,64	99,6	0,6	87 Residential care activities
88 Socialno varstvo brez nastanitve	8,62	8,56	0,05	10,99	99,3	0,6	88 Social work activities without accommodation

**Tabela 4: Povprečna mesečna bruto plača za plačano uro po dejavnostih, Slovenija, 2009 (nadaljevanje)**

Table 4: Average monthly gross earnings per hour paid for by activities, Slovenia, 2009 (continued)

Dejavnost	Plača (EUR) Earnings (EUR)			Delež (plača = 100 %) Share (earnings = 100%)			Activitij
	skupaj total	brez nadur without overtime	za nadure <sup>1)</sup> for overtime <sup>1)</sup>	za nadure <sup>2)</sup> for overtime <sup>2)</sup>	brez nadur without overtime	za nadure <sup>1)</sup> for overtime <sup>1)</sup>	
<b>R Kulturne, razvedrilne in rekreac. dej.</b>	10,38	10,34	0,04	9,29	99,6	0,4	<b>R Arts, entertainment and recreation</b>
90 Kulturne in razvedrilne dej.	9,85	9,81	0,04	9,62	99,6	0,4	90 Creative, arts and entertainment activities
91 Dej.knjižnic, arhivov, muzej. idr. kult. dej.	9,92	9,88	0,04	11,32	99,6	0,4	91 Libraries, archives, museums and other cultural activities
92 Prirejanje iger na srečo	13,27	13,25	0,02	8,18	99,8	0,2	92 Gambling and betting activities
93 Športne idr. dej. za prosti čas	7,62	7,57	0,05	7,93	99,3	0,7	93 Sports activities and amusement and recreation activities
<b>S Druge dejavnosti</b>	8,17	8,12	0,05	8,11	99,4	0,6	<b>S Other service activities</b>
94 Dej. članskih organizacij	10,61	10,56	0,05	11,81	99,5	0,5	94 Activities of membership organizations
95 Popravila rač. in izd. za široko rabo	7,13	7,12	0,01	9,24	99,9	0,1	95 Repair of computers and personal and household goods
96 Dr. storitvene dej.	5,76	5,68	0,07	6,58	98,6	1,2	96 Other personal service activities

Vir: SURS, ZAP/M  
Source: SORS, ZAP/M**Tabela 5: Povprečna mesečna bruto in neto plača na zaposleno osebo po statističnih regijah, Slovenija, 2009**

Table 5: Average monthly gross and net earnings per person in paid employment by statistical regions, Slovenia, 2009

EUR

Statistična regija Statistical region	Bruto plača Gross earnings				Neto plača Net earnings
	skupaj total	plača brez zaostalih izplačil earnings without payments for previous month	izplačila po periodič. obr., zaklj. rač. in dr. zaostala izplačila earnings for previous months	nadure overtime work	
<b>Slovenija / Slovenia</b>	<b>1438,96</b>	<b>1404,68</b>	<b>34,28</b>	<b>22,36</b>	<b>930,00</b>
Pomurska	1238,28	1209,96	28,32	20,98	826,02
Podravska	1329,15	1303,73	25,42	19,94	871,22
Koroška	1262,48	1246,01	16,47	25,07	834,68
Savinjska	1282,98	1260,72	22,26	18,01	844,84
Zasavska	1356,25	1339,90	16,36	36,11	884,88
Spodnjeposavska	1325,52	1287,46	38,06	19,69	870,75
Jugovzhodna Slovenija	1370,21	1332,15	38,06	22,03	902,26
Osrednjeslovenska	1634,54	1588,87	45,67	26,36	1031,42
Gorenjska	1377,73	1349,81	27,92	17,39	899,98
Notranjsko-kraška	1233,11	1214,90	18,21	15,60	823,16
Goriška	1386,99	1352,70	34,29	20,35	907,13
Obalno-kraška	1446,59	1406,15	40,44	22,20	935,38

Vir: SURS, ZAP/M  
Source: SORS, ZAP/M



**Tabela 6: Indeks in struktura plače na zaposleno osebo po statističnih regijah, Slovenija, 2009**

Table 6: Index and structure of earnings per person in paid employment by statistical regions, Slovenia, 2009

Statistična regija Statistical region	Indeks 2009/2008 Index 2009/2008		Delež bruto plače (%) Share of gross earnings (%)			Delež zaposlenih oseb (%) Share of persons in paid employment (%)	
	bruto plača gross earnings	neto plača net earnings	izplačila po periodič. obr., zaklj. rač. in dr. zaostala izplačila earnings for previous months	nadure overtime	prispevki in davki iz plače taxes and contributions	z zaostalimi izplačili with payments for previous months	z nadurami with overtime
<b>Slovenija / Slovenia</b>	<b>103,4</b>	<b>103,4</b>	<b>2,4</b>	<b>1,6</b>	<b>35,37</b>	<b>10,4</b>	<b>11,2</b>
Pomurska	106,9	106,6	2,3	1,7	33,29	7,8	8,4
Podravska	103,7	103,5	1,9	1,5	34,45	8,1	13,8
Koroška	102,9	103,2	1,3	2,0	33,89	8,8	12,0
Savinjska	102,2	102,3	1,7	1,4	34,15	12,8	9,4
Zasavska	103,5	103,2	1,2	2,7	34,76	6,2	18,5
Spodnjeposavska	103,3	103,2	2,9	1,5	34,31	9,8	11,6
Jugovzhodna Slovenija	102,9	103,0	2,8	1,6	34,15	12,8	12,8
Osrednjeslovenska	103,6	103,5	2,8	1,6	36,90	10,8	11,4
Gorenjska	102,1	102,2	2,0	1,3	34,68	10,6	8,1
Notranjsko-kraška	101,2	101,8	1,5	1,3	33,25	6,5	10,1
Goriška	102,0	102,2	2,5	1,5	34,60	11,2	9,9
Obalno-kraška	104,0	103,8	2,8	1,5	35,34	9,9	11,7

Vir: SURS, ZAP/M  
Source: SORS, ZAP/M

**Tabela 7: Povprečna mesečna bruto in neto plača na zaposleno osebo po upravnih enotah, Slovenija, 2009**

Table 7: Average monthly gross and net earnings per person in paid employment by administrative units, Slovenia, 2009

EUR

Upravna enota Administrative unit	Bruto plača Gross earnings				Neto plača Net earnings
	skupaj total	plača brez zaostalih izplačil earnings without payments for previous month	izplačila po periodič. obr., zaklj. rač. in dr. zaostala izplačila earnings for previous months	nadure overtime work	
<b>Slovenija / Slovenia</b>	<b>1438,96</b>	<b>1404,68</b>	<b>34,28</b>	<b>22,36</b>	<b>930,00</b>
Ajdovščina	1321,57	1271,72	49,85	24,80	873,41
Brežice	1297,85	1277,35	20,50	24,99	861,18
Celje	1397,43	1369,36	28,07	28,59	907,48
Cerknica	1152,55	1136,51	16,04	12,50	776,55
Črnomelj	1114,20	1105,78	8,42	11,47	761,60
Domžale	1313,12	1279,57	33,55	12,96	855,46
Dravograd	1246,04	1230,44	15,60	14,70	828,34
Gornja Radgona	1238,62	1220,02	18,61	11,73	823,39
Grosuplje	1289,32	1266,45	22,87	8,66	852,49
Hrastnik	1175,72	1170,05	5,67	30,40	784,03
Idrija	1250,22	1235,45	14,77	18,93	830,73
Ilirska Bistrica	1262,06	1230,80	31,26	10,61	841,57
Izola/Isola	1364,07	1335,37	28,70	58,95	884,55
Jesenice	1370,03	1339,53	30,50	29,43	897,06
Kamnik	1302,54	1265,74	36,80	16,85	856,88
Kočevje	1184,23	1173,45	10,78	11,91	792,53
Koper/Capodistria	1515,97	1463,76	52,21	19,08	973,33
Kranj	1479,91	1450,45	29,46	19,10	956,15
Krško	1420,61	1362,12	58,49	16,52	920,76
Laško	1270,22	1236,03	34,19	14,01	848,61
Lenart	1167,65	1156,27	11,38	16,50	790,51
Lendava/Lendva	1225,21	1207,71	17,50	15,70	820,44



**Tabela 7: Povprečna mesečna bruto in neto plača na zaposleno osebo po upravnih enotah, Slovenija, 2009 (nadaljevanje)**  
**Table 7: Average monthly gross and net earnings per person in paid employment by administrative units, Slovenia, 2009 (continued)**

EUR

Upravna enota Administrative unit	Bruto plača Gross earnings				Neto plača Net earnings
	skupaj total	plača brez zaostalih izplačil earnings without payments for previous month	izplačila po periodi- obr., zaklj. rač. in dr. zaostala izplačila earnings for previous months	nadure overtime work	
Litija	1139,33	1126,46	12,87	10,93	767,99
Ljubljana	1708,26	1659,04	49,23	29,21	1070,81
Ljutomer	1229,64	1184,49	45,15	10,80	827,40
Logatec	1326,58	1303,34	23,24	14,41	872,77
Maribor	1389,78	1362,58	27,20	21,63	902,30
Metlika	1108,51	1100,15	8,36	15,46	749,19
Mozirje	1097,62	1089,81	7,81	9,06	749,18
Murska Sobota	1244,45	1214,20	30,25	28,26	828,20
Nova Gorica	1486,91	1449,06	37,85	21,03	960,79
Novo mesto	1513,07	1456,89	56,17	29,32	982,96
Ormož	1158,81	1138,61	20,20	19,38	777,94
Pesnica	1272,97	1262,64	10,33	16,92	849,63
Piran/Pirano	1414,73	1379,03	35,70	10,79	908,52
Postojna	1277,13	1262,41	14,73	19,62	847,99
Ptuj	1223,05	1201,40	21,65	18,90	813,62
Radlje ob Dravi	1104,83	1094,42	10,41	11,66	747,85
Radovljica	1290,93	1272,82	18,11	15,06	847,12
Ravne na Koroškem	1310,92	1294,38	16,54	20,32	865,30
Ribnica	1219,45	1191,47	27,98	17,57	819,26
Ruše	1329,40	1302,77	26,64	14,69	876,81
Sevnica	1172,48	1150,95	21,54	18,63	783,25
Sežana	1335,58	1315,82	19,77	17,06	885,20
Slovenj Gradec	1289,79	1270,54	19,25	38,30	845,26
Slovenska Bistrica	1250,82	1215,31	35,52	13,17	835,42
Slovenske Konjice	1159,14	1147,94	11,20	8,06	780,65
Šentjur pri Celju	1226,06	1207,23	18,83	12,48	816,33
Škofja Loka	1254,88	1224,74	30,15	6,40	837,23
Šmarje pri Jelšah	1145,03	1130,02	15,01	12,36	766,78
Tolmin	1212,59	1190,91	21,68	12,76	815,37
Trbovlje	1540,65	1522,94	17,71	58,62	992,36
Trebnje	1304,03	1280,99	23,04	11,51	866,01
Tržič	1174,56	1146,06	28,49	17,75	781,30
Velenje	1275,79	1253,57	22,22	14,13	838,20
Vrhnika	1210,45	1189,43	21,02	14,99	803,19
Zagorje ob Savi	1257,83	1237,28	20,55	15,51	825,21
Žalec	1220,46	1201,66	18,80	11,08	807,18

Vir: SURS, ZAP/M  
Source: SORS, ZAP/M



**Tabela 8: Indeks in struktura plače na zaposleno osebo po upravnih enotah, Slovenija, 2009**  
Table 8: Index and structure of earnings per person in paid employment by administrative units, Slovenia 2009

Upravna enota Administrative unit	Indeks 2009/2008 Index 2009/2008		Delež bruto plače (%) Share of gross earnings (%)			Delež zaposlenih oseb (%) Share of persons in paid employment (%)	
	bruto plača gross earnings	neto plača net earnings	izplačila po periodič. obr., zaklj. rač. in dr. zaostala izplačila earnings for previous months	nadure overtime	prispevki in davki iz plače taxes and contributions	z zaostalimi izplačili with payments for previous months	z nadurami with overtime
<b>Slovenija / Slovenia</b>	<b>103,4</b>	<b>103,4</b>	<b>2,4</b>	<b>1,6</b>	<b>35,37</b>	<b>10,4</b>	<b>11,2</b>
Ajdovščina	102,2	102,1	3,8	1,9	33,91	13,1	14,6
Brežice	105,5	105,1	1,6	1,9	33,65	7,8	8,3
Celje	102,7	102,7	2,0	2,0	35,06	11,2	12,2
Čerknica	100,0	100,2	1,4	1,1	32,62	6,1	9,3
Črnomelj	99,4	100,1	0,8	1,0	31,65	3,5	10,2
Domžale	99,0	99,5	2,6	1,0	34,85	8,4	14,1
Dravograd	100,0	100,6	1,3	1,2	33,52	3,9	9,6
Gornja Radgona	103,8	103,4	1,5	0,9	33,52	6,4	6,4
Grosuplje	98,8	99,8	1,8	0,7	33,88	8,6	7,2
Hrastnik	102,3	102,6	0,5	2,6	33,31	6,1	24,4
Idrija	100,0	101,0	1,2	1,5	33,55	7,7	10,0
Ilirska Bistrica	106,0	106,3	2,5	0,8	33,32	11,5	9,2
Izola/Isola	109,0	107,9	2,1	4,3	35,15	18,6	14,8
Jesenice	104,1	104,3	2,2	2,1	34,52	12,3	9,5
Kamnik	105,5	104,8	2,8	1,3	34,21	9,5	12,3
Kočevje	105,1	104,7	0,9	1,0	33,08	4,6	9,0
Koper/Capodistria	103,4	103,3	3,4	1,3	35,79	10,6	12,3
Kranj	101,7	101,8	2,0	1,3	35,39	11,4	9,1
Krško	102,3	102,4	4,1	1,2	35,19	11,0	12,1
Laško	101,9	102,5	2,7	1,1	33,19	8,8	8,1
Lenart	104,2	103,8	1,0	1,4	32,30	5,6	16,9
Lendava/Lendva	104,6	104,5	1,4	1,3	33,04	5,6	8,7
Litija	103,0	103,1	1,1	1,0	32,59	5,5	7,3
Ljubljana	103,9	103,7	2,9	1,7	37,32	11,3	11,5
Ljutomer	105,0	105,1	3,7	0,9	32,71	7,6	6,7
Logatec	107,3	107,1	1,8	1,1	34,21	6,0	6,3
Maribor	104,2	103,9	2,0	1,6	35,08	8,8	15,4
Metlika	103,8	103,9	0,8	1,4	32,41	3,8	8,3
Mozirje	102,8	103,2	0,7	0,8	31,75	3,9	6,2
Murska Sobota	109,1	108,6	2,4	2,3	33,45	9,0	9,4
Nova Gorica	102,5	102,6	2,5	1,4	35,38	12,0	9,1
Novo mesto	102,7	102,9	3,7	1,9	35,04	19,1	15,9
Ormož	107,6	106,8	1,7	1,7	32,87	6,8	8,2
Pesnica	102,8	103,0	0,8	1,3	33,26	3,1	13,0
Piran/Pirano	106,3	105,3	2,5	0,8	35,78	8,5	8,2
Postojna	100,2	101,1	1,2	1,5	33,60	4,9	10,9
Ptuj	102,2	102,3	1,8	1,5	33,48	7,0	9,1
Radlje ob Dravi	101,1	101,5	0,9	1,1	32,31	6,0	8,2
Radovljica	102,2	102,0	1,4	1,2	34,38	9,6	8,1
Ravne na Koroškem	103,0	103,3	1,3	1,6	33,99	8,1	13,8
Ribnica	103,6	103,4	2,3	1,4	32,82	5,5	12,4
Ruše	102,4	103,0	2,0	1,1	34,04	8,1	13,7
Sevnica	102,6	102,3	1,8	1,6	33,20	10,2	15,4
Sežana	101,6	102,1	1,5	1,3	33,72	3,9	10,9
Slovenj Gradec	104,4	104,7	1,5	3,0	34,47	12,1	12,6
Slovenska Bistrica	101,2	101,5	2,8	1,1	33,21	9,7	11,9
Slovenske Konjice	99,1	99,6	1,0	0,7	32,65	7,3	6,8
Šentjur pri Celju	102,1	102,3	1,5	1,0	33,42	11,2	7,9
Škofja Loka	100,9	101,2	2,4	0,5	33,28	8,6	4,3
Šmarje pri Jelšah	105,4	105,1	1,3	1,1	33,03	7,2	9,0
Tolmin	102,2	102,2	1,8	1,1	32,76	9,1	7,1
Trbovlje	104,0	103,6	1,1	3,8	35,59	6,7	22,9
Trebnje	101,6	101,9	1,8	0,9	33,59	6,6	6,5
Tržič	105,3	104,8	2,4	1,5	33,48	10,1	9,8
Velenje	101,0	101,5	1,7	1,1	34,30	23,7	8,0
Vrhnika	104,1	104,1	1,7	1,2	33,65	11,8	11,5
Zagorje ob Savi	103,7	103,1	1,6	1,2	34,39	5,6	10,9
Žalec	102,5	102,2	1,5	0,9	33,86	8,2	8,4

Vir: SURS, ZAP/M / Source: SORS, ZAP/M



Tabela 9: Povprečna mesečna bruto plača za plačano uro po upravnih enotah, Slovenija, 2009

Table 9: Average monthly gross earnings per hour paid for by administrative units, Slovenia, 2009

Upravna enota Administrative unit	Plača (EUR) Earnings (EUR)				Delež (plača = 100 %) Share (earnings = 100%)	
	skupaj total	brez nadur without overtime	za nadure <sup>1)</sup> for overtime <sup>1)</sup>	za nadure <sup>2)</sup> for overtime <sup>2)</sup>	brez nadur without overtime	za nadure <sup>1)</sup> for overtime <sup>1)</sup>
<b>Slovenija / Slovenia</b>	<b>8,58</b>	<b>8,44</b>	<b>0,13</b>	<b>11,47</b>	<b>98,4</b>	<b>1,5</b>
Ajdovščina	7,83	7,69	0,15	7,34	98,2	1,9
Brežice	7,76	7,61	0,15	15,25	98,1	1,9
Celje	8,27	8,10	0,17	13,37	97,9	2,1
Cerknica	7,08	7,00	0,08	8,93	98,9	1,1
Črnomelj	6,75	6,68	0,07	8,65	99,0	1,0
Domžale	7,81	7,73	0,08	5,44	99,0	1,0
Dravograd	7,43	7,34	0,09	7,84	98,8	1,2
Gornja Radgona	7,46	7,39	0,07	11,52	99,1	0,9
Grosuplje	7,65	7,60	0,05	9,24	99,3	0,7
Hrastnik	6,93	6,75	0,18	7,11	97,4	2,6
Idrija	7,57	7,46	0,11	7,26	98,5	1,5
Ilirska Bistrica	7,58	7,52	0,06	8,70	99,2	0,8
Izola/Isola	8,15	7,80	0,35	16,69	95,7	4,3
Jesenice	8,28	8,10	0,18	10,40	97,8	2,2
Kamnik	7,79	7,69	0,10	8,84	98,7	1,3
Kočevje	7,15	7,08	0,07	9,75	99,0	1,0
Koper/Capodistria	9,01	8,90	0,11	10,77	98,8	1,2
Kranj	8,71	8,60	0,11	11,06	98,7	1,3
Krško	8,41	8,31	0,10	9,73	98,8	1,2
Laško	7,55	7,47	0,08	11,23	98,9	1,1
Lenart	6,94	6,84	0,10	6,17	98,6	1,4
Lendava/Lendva	7,28	7,19	0,09	12,39	98,8	1,2
Litija	6,95	6,89	0,07	11,14	99,1	1,0
Ljubljana	10,11	9,94	0,17	13,05	98,3	1,7
Ljutomer	7,42	7,35	0,07	10,03	99,1	0,9
Logatec	7,87	7,79	0,09	12,65	99,0	1,1
Maribor	8,23	8,10	0,13	9,73	98,4	1,6
Metlika	6,72	6,63	0,09	11,45	98,7	1,3
Mozirje	6,63	6,57	0,05	9,33	99,1	0,8
Murska Sobota	7,50	7,33	0,17	15,36	97,7	2,3
Nova Gorica	8,96	8,83	0,13	13,96	98,5	1,5
Novo mesto	8,93	8,75	0,17	11,63	98,0	1,9
Ormož	6,96	6,84	0,12	13,68	98,3	1,7
Pesnica	7,47	7,37	0,10	8,54	98,7	1,3
Piran/Pirano	8,51	8,45	0,06	8,11	99,3	0,7
Postojna	7,68	7,57	0,12	10,05	98,6	1,6
Ptuj	7,35	7,24	0,11	12,76	98,5	1,5
Radlje ob Dravi	6,72	6,65	0,07	9,03	99,0	1,0
Radovljica	7,73	7,64	0,09	11,27	98,8	1,2
Ravne na Koroškem	7,91	7,79	0,12	8,95	98,5	1,5
Ribnica	7,37	7,27	0,11	9,69	98,6	1,5
Ruše	7,89	7,81	0,09	8,67	99,0	1,1
Sevnica	6,95	6,84	0,11	8,34	98,4	1,6
Sežana	7,93	7,83	0,10	10,84	98,7	1,3
Slovenj Gradec	7,84	7,60	0,23	16,04	96,9	2,9
Slovenska Bistrica	7,41	7,33	0,08	8,36	98,9	1,1
Slovenske Konjice	7,02	6,97	0,05	8,18	99,3	0,7
Šentjur pri Celju	7,33	7,26	0,07	10,93	99,0	1,0
Škofja Loka	7,57	7,53	0,04	8,65	99,5	0,5
Šmarje pri Jelšah	6,87	6,80	0,07	10,09	99,0	1,0
Tolmin	7,28	7,20	0,08	11,79	98,9	1,1
Trbovlje	8,96	8,62	0,34	12,82	96,2	3,8
Trebnje	7,75	7,69	0,07	11,67	99,2	0,9
Trzin	6,94	6,83	0,10	8,71	98,4	1,4
Velenje	7,94	7,85	0,09	11,56	98,9	1,1
Vrhnika	7,15	7,06	0,09	8,50	98,7	1,3
Zagorje ob Savi	7,65	7,56	0,09	10,12	98,8	1,2
Žalec <sup>1)2)3)</sup>	7,33	7,27	0,07	8,79	99,2	1,0

1) Masa bruto plač za nadure/število vseh plačanih ur. / Mass of gross earnings for overtime/number of all hours paid for.

2) Masa bruto plač za nadure/število plačanih nadur. / Mass of gross earnings for overtime/number of hours of overtime paid for.

Vir: SURS, ZAP/M / Source: SORS, ZAP/M



**Tabela 10: Povprečne mesečne bruto in neto plače pri javnih in zasebnih pravnih osebah, Slovenija 2009**

Table 10: Average monthly gross and net earnings by public and private legal persons, Slovenia 2009

Pravne osebe	Plača / Earnings				Legal persons
	bruto gross EUR	indeks index Ø 2009 Ø 2008	neto net EUR	indeks index Ø 2009 Ø 2008	
<b>Slovenija</b>	<b>1438,96</b>	<b>103,4</b>	<b>930,00</b>	<b>103,4</b>	<b>Slovenia</b>
Javne	1746,24	105,3	1115,19	105,0	Public
Zasebne <sup>1)</sup>	1281,52	101,6	835,11	101,8	Private

Vir: SURS, ZAP/M  
Source: SORS, ZAP/M

**Tabela 11: Povprečne mesečne bruto in neto plače po institucionalnih sektorjih, Slovenija 2009**

Table 11: Average monthly gross and net earnings by institutional sectors, Slovenia 2009

Pravne osebe	Plača / Earnings				Legal persons
	bruto gross EUR	indeks index Ø 2009 Ø 2008	neto net EUR	indeks index Ø 2009 Ø 2008	
<b>Slovenija</b>	<b>1438,96</b>	<b>103,4</b>	<b>930,00</b>	<b>103,4</b>	<b>Slovenia</b>
Nefinančne družbe	1300,87	101,6	849,74	101,8	Nonfinancial companies
Finančne družbe	2115,98	100,2	1288,09	100,6	Financial companies
Država	1802,12	107,0	1146,34	106,3	State
Ostalo	1451,00	104,0	932,23	104,0	Other

Vir: SURS, ZAP/M  
Source: SORS, ZAP/M

#### STATISTIČNA ZNAMENJA

- ni pojava
- , decimalna vejica
- Ø povprečje
- 1) označba za opombo pod tabelo
- z statistično zaupno

#### STATISTICAL SIGNS

- no occurrence of event
- . decimal point
- Ø average
- 1) footnote
- z confidential

#### KRATICE

- AJPES Agencija za javnopravne evidence in storitve
- SURS Statistični urad Republike Slovenije
- ZAP/M Mesečno poročilo o izplačanih plačah pri pravnih osebah
- UI RS Uradni list Republike Slovenije

#### ABBREVIATIONS

- SORS Statistical Office of the Republic of Slovenia
- SORS Statistical Office of the Republic of Slovenia
- ZAP/M Monthly report on earnings paid out by legal persons
- OJ RS Official Journal of the Republic of Slovenia



## METODOLOŠKA POJASNILA

### Namen statističnega raziskovanja

Mesečno statistično raziskovanje o izplačanih plačah pri pravnih osebah daje vpogled v višino in gibanje povprečnih mesečnih plač v Republiki Sloveniji. Podatki so pomemben vir za vodenje politike plač in pokojnin, pri kolektivnih pogajanjih in za izračunavanje različnih socialnih prejemkov.

### Enote opazovanja

Enota opazovanja so pravne osebe javnega in zasebnega sektorja oziroma njihove enote v sestavi, ki so registrirane za opravljanje dejavnosti na ozemlju Republike Slovenije.

### Viri

Vir podatkov o izplačanih plačah je Mesečno poročilo o izplačanih plačah pri pravnih osebah. Podatke zanj zbira vsak mesec Agencija za javnopravne evidence in storitve (v nadaljevanju: AJPES), ki jih pošilja na Statistični urad Republike Slovenije (v nadaljevanju SURS), le ta pa jih statistično obdela. Do konca leta 2004 je podatke o plačah zbiral SURS z vprašalnikom Mesečno poročilo o plačah in zaposlenih osebah v podjetjih, družbah in organizacijah (ZAP/M).

### Zajetje

V statistično raziskovanje Mesečno poročilo o izplačanih plačah pri pravnih osebah so vključene zaposlene osebe s pogodbami o zaposlitvi (če delajo po pogodbah o delu ali avtorskih pogodbah, jih ne upoštevamo). Vključene so vse pravne osebe, niso pa zajeti samostojni podjetniki posamezniki in pri njih zaposlene osebe in osebe, ki opravljajo poklicno dejavnost, ter kmetje.

Upoštevane so vse zaposlene osebe, ne glede na to, ali delajo za določen ali nedoločen čas, polni delovni čas ali delovni čas, krajši od polnega.

### Način zbiranja podatkov

Podatke zbirajo pri AJPES z vprašalnikom "Mesečno poročilo o izplačanih plačah pri pravnih osebah" (Obrazec 1 - ZAP/M), večinoma v elektronski obliki, ki jih morajo pravne osebe na podlagi Zakona o državni statistiki (Uradni list RS, št. 45/95 in št. 9/01) ter Letnega programa statističnih raziskovanj mesečno izpolnjevati.

### Definicije

**Bruto plača** so izplačila zaposlenih oseb za delo v polnem delovnem času in delovnem času, krajšem in daljšem od polnega. Zajemajo tudi vsa druga izplačila, ki se oblikujejo na tej osnovi: nadomestila za letni dopust, plačani dopust do 7 dni, državne praznike, bolniške odsotnosti do 30 dni, za strokovno izobraževanje, zastoje pri delu brez krivde zaposlenih oseb, plačane odsotnosti ipd., zaostala izplačila plač in nadomestila plač za predhodne mesece, prejemke za minulo delo, stimulative dodatke, nagrade, premije ter prejemke po periodičnem obračunu in zaključnem računu. Bruto plače ne vsebujejo nadomestil, ki ne bremenijo pravne osebe (refundacije): nadomestil porodniške odsotnosti, bolniških odsotnosti, daljših od 30 dni, dodatkov za nego, invalidnin, pripravništva, ki ga plačuje Zavod Republike Slovenije za zaposlovanje, nadomestil za opravljanje državljskih dolžnosti (vojaške vaje, vaje civilne zaščite itd.) ter izplačil, ki bremenijo materialne stroške, kot na primer povračila stroškov za prevoz na delo in z dela, nadomestila za prehrano, za službena potovanja, za terenske dodatke, dnevnice in nočnine, za izplačila po avtorski pogodbi, pogodbi o delu itd., izplačil iz sklada skupne porabe (regresa, jubilejnih nagrad, odpravnin itd.) in plač, ki so bile izplačane zaposlenim osebam kot lastninski deleži. Za izplačilo

## METHODOLOGICAL EXPLANATIONS

### Purpose of the statistical survey

The monthly statistical survey on Earnings paid out by Legal Persons provides an insight into the amount of average monthly earnings and their changes in the Republic of Slovenia. These data are an important source for wage policy-making, for collective negotiations and for calculating various social receipts.

### Observation units

Observation units are legal persons of public and private sector or their units registered for performing activity in the Republic of Slovenia.

### Sources

The source of data on earnings is the statistical survey Monthly Report on Earnings paid out by Legal Persons. Data for this report are collected every month by the Agency for Public and Legal Records (AJPES) and sent to Statistical Office of the Republic of Slovenia (SORS) for statistical processing. Until the end of 2004 the data were collected by the SORS with questionnaire Monthly Report on Earnings and Persons in Paid Employment in Enterprises, Companies and Organisations (ZAP/M).

### Coverage

The statistical survey Monthly Report on Earnings paid out by Legal Persons covers persons in paid employment who signed employment contracts (contract work is not taken into consideration). Individual private entrepreneurs and persons employed by them, own account workers and farmers are not covered.

All persons in paid employment, employed for fixed or unspecified period of time, irrespective of whether they work full time or part time, are taken into consideration.

### Method of data collection

Data are collected by the AJPES with the Monthly Report on Earnings paid out by Legal Persons (Obrazec 1 - ZAP/M), mostly by web questionnaire, which legal persons have to fill in every month on the basis of the National Statistics Act (OJ RS, No. 45/95 and No. 9/01) and the Annual Program of the Statistical Surveys.

### Definitions

**Gross earnings** are payments paid out to persons in paid employment for working full time, part time or overtime. They also cover all other payments set out on this basis: income for overtime, supplements for annual leave, paid leave up to 7 days, national holidays, sickness pay for up to 30 days, job training, slowdown through no fault of the persons in paid employment, paid absence and similar, earnings and supplements of earnings for previous months, income for past work, incentive bonuses, awards, premiums, and bonuses after periodic and final accounts. Gross earnings do not include supplements of earnings which are not against the account of the legal person (reimbursement): maternity leave, sick leave over 30 days, disability benefits, traineeship paid for by the Employment Service of Slovenia, performing of civic duties, supplements for military exercises, national guard, etc. They also do not cover payments against the account of material costs, such as reimbursement of expenses for coming to work and leaving it, food money, reimbursement of travel expenses for business trips, fieldwork bonuses, daily allowances, overnight stays, royalties, contract work, etc., payments from the Common Consumption Fund (annual leave reimbursement, jubilee rewards, indemnity money, etc.), and earnings paid out to persons



plače ne štejejo tudi premije, ki jih za zaposlene osebe vplačuje delodajalec za prostovoljno dodatno pokojninsko zavarovanje. Ne upoštevajo se tudi tisti prejemki iz dela in od povračil stroškov v zvezi z delom, ki presegajo s predpisom vlade določen znesek teh prejemkov, od katerih je potrebno na podlagi Zakona o spremembah in dopolnitvah zakona o prispevkih za socialno varnost (Uradni list RS, št. 3/98) plačevati prispevke za socialno varnost. Prav tako ne vsebujejo plač delavcev, ki so vključeni v javna dela in jim določen del plače refundira Zavod Republike Slovenije za zaposlovanje.

**Neto plača** je bruto plača, zmanjšana za prispevke za socialno varnost in akontacijo davka od osebnih prejemkov.

**Zaostala izplačila in nadomestila** so bruto plače in nadomestila bruto plač za predhodne mesece, bruto plače po periodičnem obračunu in zaključnem računu in druga zaostala izplačila in zaostala nadomestila ter trinajsta plača.

**Izredna izplačila** vsebujejo bruto zneske izplačanih 13. plač, božičnic, novoletnic ali kakor koli drugače imenovanih plač, izplačanih poleg redno izplačane plače. 13. plača je plača, ki je opredeljena v kolektivni pogodbi ali notranjem aktu pravne osebe in se izplačuje navadno na koncu koledarskega leta. Plačilo 13. plače za delodajalca ni obvezno.

**Bruto plača za nadure** vsebuje temeljni znesek in dodatek za nadurno delo.

**Število plačanih ur** je število ur, za katere so zaposlene osebe prejele plačo, ki bremeni pravno osebo. Plačane ure vsebujejo opravljene ure (ure, opravljene v polnem delovnem času in delovnem času, krajšem ali daljšem od polnega), neopravljene ure (dopust, prazniki, bolniške odsotnosti do 30 dni, druge plačane neopravljene ure). Plačane ure ne vsebujejo: ur, ki so jih opravili delavci kot javna dela, refundiranih ur (ur porodniške odsotnosti, ur nege, refundiranih ur bolniških odsotnosti, refundiranih ur pripravnikov in invalidov).

**Povprečna mesečna plača** je povprečni znesek, ki ga kot plačilo za mesec dela prejmejo zaposlene osebe pri pravni osebi.

**Indeks nominalnih plač** računamo iz podatkov o povprečnih mesečnih plačah.

**Indeks realnih plač** je razmerje med indeksom nominalnih plač in indeksom cen življenjskih potrebščin za isto obdobje.

**Minimalna plača** pripada zaposlenemu delavcu, za opravljeno delo v polnem ali z njim izenačenem delovnem času, določenem z zakonom, kolektivno pogodbo ali splošnim aktom delodajalca.

**Zajamčeni osebni dohodek** je dohodek, ki je iz dela zajamčen vsakemu delavcu najmanj v višini, ki mu zagotavlja materialno in socialno varnost.

in paid employment as ownership shares. Premiums for voluntary supplementary pension insurance paid by employers for their employees are also not taken into account. Also not covered is income from work and from reimbursement connected with work which exceeds the amount prescribed by the Government for this purpose and from which social security contributions have to be paid in accordance with the Law on Changes and Supplements of the Act Amending the Social Security Contributions Act (OJ RS, No. 3/98). Also not covered are earnings of workers in employment promotion schemes.

**Net earnings** are gross earnings less social security contributions and advance on income tax.

**Overdue payments and supplements** are gross earnings and supplements of gross earnings for previous months, gross earnings by the periodical and final accounts, other overdue payments and supplements, and 13<sup>th</sup> or 14<sup>th</sup> month payments.

**Extra payments** (13<sup>th</sup> or 14<sup>th</sup> month of payments) are payments defined in the collective agreement or internal documents of the legal person and are usually paid out at the end of the calendar year. The average 13<sup>th</sup> or 14<sup>th</sup> month payments include gross amounts of paid out 13<sup>th</sup> and 14<sup>th</sup> month payments, Christmas bonuses, New Year bonuses or other payments paid in addition to the regular monthly earnings. However, employers are by no means obliged to pay 13<sup>th</sup> or 14<sup>th</sup> month payments.

**Gross earnings for overtime** include the basic amount and the overtime bonus.

**The number of paid hours** is the number of hours for which persons in paid employment received earnings from the legal person. Paid hours include hours worked (hours worked during the regular working hours and overtime), and hours not worked (leave, holidays, sick leave which is not reimbursed, other paid hours not worked). Paid hours do not include hours of workers in employment promotion schemes, reimbursed hours (maternity leave, reimbursed sick leave, reimbursed hours of trainees and the disabled).

**Average monthly earnings** are average amounts received for a month of work by persons in paid employment working for legal persons.

**The index of nominal earnings** is calculated from data on average monthly earnings.

**The index of real earnings** represents the ratio between the index of nominal earnings and the consumer prices index for the same period.

**Minimum wage** is an amount that belongs to a person in paid employment for working full time or time equal to full time, defined by the law, collective agreement or employer's common act.

**Guaranteed personal income** is income guaranteed to every person in paid employment to assure material and social safety.

## PODROČJA DEJAVNOSTI, SKD 2008

### Skupaj

Kmetijstvo in lov, gozdarstvo, ribištvo

Rudarstvo

Predelovalne dejavnosti

Oskrba z el. energijo, plinom in paro

Oskr. Z vodo; rav. z odp., odp.; san. okolja

Gradbeništvo

Trgovina; vzdrž. in popravila mot. vozil

## SECTIONS OF ACTIVITIES, SKD 2008

### S/T

### Total

A Agriculture, forestry and fishing

B Mining and quarrying

C Manufacturing

D Electricity, gas, steam and air conditioning supply

E Water supply, sewerage, waste management and remediation activities

F Construction

G Wholesale and retail trade, repair of motor vehicles and motorcycles



Promet in skladiščenje	H	Transportation and storage
Gostinstvo	I	Accommodation and food service activities
Informacijske in komunikacijske dej.	J	Information and communication
Finančne in zavarovalniške dej.	K	Financial and insurance activities
Poslovanje z nepremičninami	L	Real estate activities
Strokovne, znanstvene in tehnične dej.	M	Professional, scientific and technical activities
Druge raznovrstne poslovne dej.	N	Administrative and support service activities
Javna uprava in obramba; obv. soc. varnost	O	Public administration and defence, compulsory social security
Izobraževanje	P	Education
Zdravstvo in socialno varstvo	Q	Human health and social work activities
Kulturne, razvedrilne in rekreac. dej.	R	Arts, entertainment and recreation
Druge dejavnosti	S	Other service activities

**OBJAVLJANJE REZULTATOV**

## Mesečno:

- Povprečne mesečne plače. *Prva objava.*
- Povprečne mesečne plače. *SI-STAT podatkovni portal.*
- *Pomembnejši statistični podatki o Sloveniji*

## Letno:

- *Statistični letopis Republike Slovenije*
- *Slovenija v številkah*
- *Plače, Slovenija. Statistične informacije. Trg dela.*

**DATA PUBLISHING**

## Monthly:

- *Average Monthly Earnings. First Release.*
- *Average Monthly Earnings. SI-STAT Database.*
- *Some Important Statistics on Slovenia*

## Yearly:

- *Statistical Yearbook of the Republic of Slovenia*
- *Slovenija in Figures*
- *Earnings, Slovenia. Rapid Reports. Labour Market.*

Avtor Samo Grošelj

Author Samo Grošelj

Publikacija je na voljo na spletnem naslovu [www.stat.si/pub.asp](http://www.stat.si/pub.asp)Access to the publication at: [www.stat.si/eng/pub.asp](http://www.stat.si/eng/pub.asp)

Informacije daje Informacijsko središče:

Information: Information Centre

tel. (01) 241 51 04

phone: + 386 1 241 51 04

elektronska pošta [info.stat@gov.si](mailto:info.stat@gov.si)e-mail: [info.stat@gov.si](mailto:info.stat@gov.si)