



## STATISTIČNE INFORMACIJE RAPID REPORTS

30. AVGUST 2005  
30 AUGUST 2005

št./No 231

### 7 TRG DELA LABOUR MARKET

št./No 22

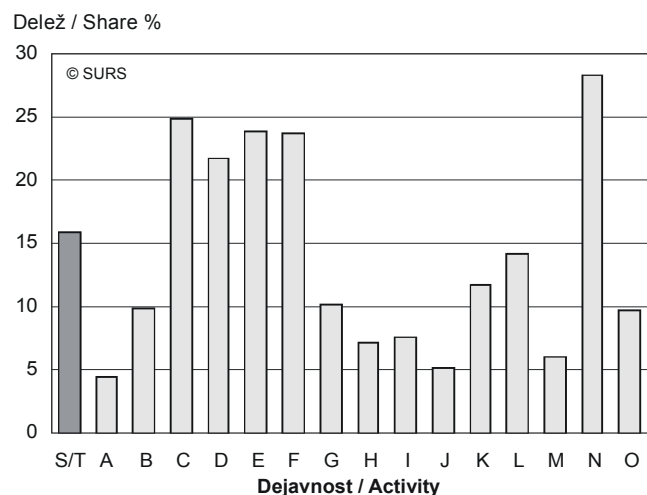
#### PLAČE IN POKOJNINE, SLOVENIJA, MAJ 2005 WAGES AND PENSIONS, SLOVENIA, MAY 2005

KONČNI PODATKI  
FINAL DATA

- ▶ Povprečna mesečna bruto plača za maj 2005 je po končnih podatkih znašala 273 803 SIT. Glede na predhodni mesec se je nominalno zvišala za 1,6 %, realno pa za 1,3 %. Povprečna mesečna neto plača je znašala 173 719 SIT.
- ▶ Delež zaposlenih oseb z nadurami je bil maja 2005 največji v področju dejavnosti zdravstvo, socialno varstvo (28,3 %).
- ▶ Povprečna bruto pokojnina je maja 2005 znašala 111 597 SIT. Njena nominalna mesečna vrednost se je glede na aprilsko znižala za 0,1 %, realna pa za 0,4 %.
- ▶ According to final data, in May 2005 average monthly gross earnings amounted to SIT 273,803, which is nominally by 1.6% and really by 1.3% more than for the previous month. Average monthly net earnings for May 2005 amounted to SIT 173,791.
- ▶ In May 2005 the greatest share of persons in paid employment with overtime work was registered in health and social work, i.e. 28.3%.
- ▶ In May 2005 the average gross pension was SIT 111,597. In comparison with the previous month, it increased nominally by 0.1% and really by 0.4%.

#### Slika 1: Deleži zaposlenih oseb z nadurami po dejavnostih, Slovenija, maj 2005

Chart 1: Share of persons in paid employment with overtime work by activities, Slovenia, May 2005



A	Kmetijstvo, lov, gozdarstvo	Agriculture, hunting and forestry
B	Ribištvo	Fishing
C	Rudarstvo	Mining and quarrying
D	Predelovalne dejavnosti	Manufacturing
E	Oskrba z elektriko, plinom, vodo	Electricity, gas and water supply
F	Gradbeništvo	Construction
G	Trgovina; popravila motornih vozil	Wholesale, retail; certain repair
H	Gostinstvo	Hotels and restaurants
I	Promet, skladiščenje, zveze	Transport, storage and communication
J	Finančno posredništvo	Financial intermediation
K	Nepremičnine, najem, poslovne storitve	Real estate, renting & business activities
L	Javna uprava, obramba, socialno zavarov.	Public administ. & defence; comp. soc. sec.
M	Izobraževanje	Education
N	Zdravstvo, socialno varstvo	Health and social work
O	Druge javne, skupne in osebne storitve	Other social and personal services

#### Povprečna mesečna plača v Sloveniji, maj 2005

Average monthly earnings in Slovenia, May 2005

	SIT	Indeksi / Indices		
		V 05 IV 05	V 05 V 04	
Povprečna plača zaposlene osebe				Average earnings per person in paid employment
na mesec:				per month:
bruto	273 803	101,6	108,4	gross
neto	173 719	101,1	109,5	net
na uro:				per hour:
bruto	1 600	98,8	106,6	gross
neto	1 015	98,4	107,6	net
Realna plača				Real earnings
na mesec:				per month:
bruto		101,3	106,1	gross
neto		100,8	107,1	net
na uro:				per hour:
bruto		98,5	104,3	gross
neto		98,1	105,3	net

**1. POVPREČNE MESEČNE PLAČE PRI PRAVNIH OSEBAH, SLOVENIJA, MAJ 2005**  
AVERAGE MONTHLY EARNINGS BY LEGAL ENTITIES, SLOVENIA, MAY 2005

**1.1 Povprečne mesečne bruto plače po področjih dejavnosti, Slovenija, maj 2005**  
Average monthly gross earnings by sections of activities, Slovenia, May 2005

Dejavnosti	SIT	Indeksi / Indices			Activities
	V 05	$\frac{V 05}{IV 05}$	$\frac{V 05}{V 04}$	$\frac{V 05}{\emptyset 2000}$	
<b>Skupaj</b>	<b>273803</b>	<b>101,6</b>	<b>108,4</b>	<b>142,9</b>	<b>Total</b>
A Kmetijstvo, lov, gozdarstvo	218962	101,5	107,0	127,5	A Agriculture, hunting and forestry
B Ribišтво	220230	107,2	122,7	132,6	B Fishing
C Rudarstvo	345669	105,8	111,4	158,1	C Mining and quarrying
CA Pri. energetskih surovin	367916	105,8	113,4	163,9	CA Mining & quarrying of energy materials
CB Pri. rud in kamnin razen energetskih	274752	105,9	107,2	144,8	CB Mining & quarrying, not energy materials
D Predelovalne dejavnosti	235189	102,6	108,5	145,8	D Manufacturing
DA Pro. hrane, pijač, tobacnih izd.	232727	101,9	101,8	130,4	DA Mfr. of food; beverages and tobacco
DB Pro. tekstilij; tekstilnih, krznenih izd.	164656	101,9	105,4	140,7	DB Mfr. of textiles and textile products
DC Pro. usnja, usnjenih izd.	183903	111,7	110,6	148,8	DC Mfr. of leather and leather products
DD Obdelava in predelava lesa	190528	102,5	108,4	141,8	DD Manufacture of wood and wood products
DE Pro. vlaknin, papirja; založništvo, tiskarstvo	277699	99,8	108,8	138,9	DE Mfr. of paper; publishing and printing
DF Pro. koksa, naftnih deriv., jedrskega goriva	291589	99,4	107,6	160,7	DF Mfr. of coke, petroleum prods.&nuc. fuel
DG Pro. kemikalij, kemičnih izd., umetnih vl.	361506	102,5	108,5	145,2	DG Mfr. of chemicals, prod.&man-made fibres
DH Pro. izd. iz gume in plastičnih mas	229138	96,6	108,0	140,8	DH Mfr. of rubber and plastic products
DI Pro. dr. nekovinskih mineralnih izd.	232613	102,8	110,5	142,8	DI Mfr. of other non-metal.mineral products
DJ Pro. kovin in kovinskih izd.	231985	101,3	105,9	142,4	DJ Mfr. of basic metals & fabricated products
DK Pro. strojev in naprav	242434	103,7	108,7	153,8	DK Mfr. of machinery and equipment nec.
DL Pro. električne, optične opreme	254369	107,9	116,2	154,5	DL Mfr. of electrical and optical equipment
DM Pro. vozil in plovil	241977	97,1	105,4	140,9	DM Manufacture of transport equipment
DN Pro. pohištva, dr. pred. dej., reciklaža	194637	103,1	106,3	141,8	DN Manufacturing nec.
E Oskrba z elektriko, plinom, vodo	333010	102,3	111,8	151,9	E Electricity, gas and water supply
F Gradbeništvo	226332	102,4	110,3	141,9	F Construction
G Trgovina; popravila mot. vozil	242030	100,5	109,7	139,8	G Wholesale, retail; certain repair
H Gostinstvo	201778	102,9	106,0	134,0	H Hotels and restaurants
I Promet, skladiščenje, zveze	285520	97,3	105,6	137,0	I Transport, storage and communication
J Finančno posredništvo	398046	98,3	105,0	142,6	J Financial intermediation
K Nepremičnine, najem, poslovne stor.	302830	105,4	117,8	145,7	K Real estate,renting& business activities
L Javna uprava, obramba, socialno zavarov.	328308	100,3	106,2	134,2	L Public administ.& Defence; comp.soc.sec.
M Izobraževanje	333438	100,3	105,8	151,2	M Education
N Zdravstvo, socialno varstvo	314308	101,0	103,4	140,0	N Health and social work
O Dr.javne, skupne in osebne stor.	329153	104,3	111,0	134,0	O Other social and personal services

Opomba: Podrobnejši podatki po dejavnostih so na voljo na internetu, [www.stat.si](http://www.stat.si), v bazi podatkov SI-STAT, Demografsko in socialno področje, Trg dela.  
Note: More data on activities are available on Internet [www.stat.si](http://www.stat.si), SI-STAT database, Demography and social statistics, Labour force.



**1.2 Povprečne mesečne neto plače po področjih dejavnosti, Slovenija, maj 2005**  
Average monthly net earnings by sections of activities, Slovenia, May 2005

Dejavnosti	SIT	Indeksi / Indices			Activities
	V 05	$\frac{V 05}{IV 05}$	$\frac{V 05}{V 04}$	$\frac{V 05}{\bar{\emptyset} 2000}$	
<b>Skupaj</b>	<b>173719</b>	<b>101,1</b>	<b>109,5</b>	<b>143,9</b>	<b>Total</b>
A Kmetijstvo, lov, gozdarstvo	145987	101,2	109,1	131,3	A Agriculture, hunting and forestry
B Ribištvo	138737	100,7	112,4	129,0	B Fishing
C Rudarstvo	221235	104,7	111,3	155,9	C Mining and quarrying
CA Pri. energetskih surovin	235552	104,6	113,0	161,3	CA Mining & quarrying of energy materials
CB Pri. rud in kamnin razen energetskih	175596	105,1	108,4	144,7	CB Mining & quarrying, not energy materials
D Predelovalne dejavnosti	153545	102,0	110,0	147,6	D Manufacturing
DA Pro. hrane, pijač, tobačnih izd.	152945	101,7	104,9	134,8	DA Mfr. of food; beverages and tobacco
DB Pro. tekstilij; tekstilnih, krznenih izd.	113719	102,0	108,4	144,4	DB Mfr. of textiles and textile products
DC Pro. usnja, usnjenih izd.	124602	110,4	112,9	150,7	DC Mfr. of leather and leather products
DD Obdelava in predelava lesa	128785	102,3	110,3	145,8	DD Manufacture of wood and wood products
DE Pro. vlaknin, papirja; založništvo, tiskarstvo	173861	98,8	109,8	140,9	DE Mfr. of paper; publishing and printing
DF Pro. koka, naftnih deriv., jedrskega goriva	185690	99,4	110,6	157,8	DF Mfr. of coke, petroleum prods.&nuc. fuel
DG Pro. kemikalij, kemičnih izd., umetnih vl.	220292	101,8	109,3	145,8	DG Mfr. of chemicals, prod.&man-made fibres
DH Pro. izd. iz gume in plastičnih mas	151522	98,0	109,9	143,5	DH Mfr. of rubber and plastic products
DI Pro. dr. nekovinskih mineralnih izd.	152988	102,6	112,3	145,6	DI Mfr. of other non-metal.mineral products
DJ Pro. kovin in kovinskih izd.	153609	101,1	108,0	144,7	DJ Mfr. of basic metals & fabricated products
DK Pro. strojev in naprav	158809	102,8	109,7	153,8	DK Mfr. of machinery and equipment nec.
DL Pro. električne, optične opreme	162426	105,3	115,5	153,8	DL Mfr. of electrical and optical equipment
DM Pro. vozil in plovil	159874	97,4	107,9	143,4	DM Manufacture of transport equipment
DN Pro. pohištva, dr. pred. dej., reciklaža	130385	103,0	108,4	144,6	DN Manufacturing nec.
E Oskrba z elektriko, plinom, vodo	210480	102,2	112,2	153,1	E Electricity, gas and water supply
F Gradbeništvo	146986	102,3	110,9	142,1	F Construction
G Trgovina; popravila mot. vozil	155396	100,5	111,5	141,6	G Wholesale, retail; certain repair
H Gostinstvo	133697	102,9	107,7	136,7	H Hotels and restaurants
I Promet, skladiščenje, zveze	182654	99,2	107,1	138,5	I Transport, storage and communication
J Finančno posredništvo	238145	98,6	106,4	143,7	J Financial intermediation
K Nepremičnine, najem, poslovne stor.	177869	100,1	114,0	140,3	K Real estate,renting& business activities
L Javna uprava, obramba, socialno zavarov.	205699	100,2	107,2	136,7	L Public administ.& Defence; comp.soc.sec.
M Izobraževanje	210137	100,3	107,6	152,1	M Education
N Zdravstvo, socialno varstvo	198049	100,7	105,3	143,3	N Health and social work
O Dr.javne, skupne in osebne stor.	205886	105,0	114,0	139,0	O Other social and personal services

Opomba: Podrobnejši podatki po dejavnostih so na voljo na internetu, [www.stat.si](http://www.stat.si), v bazi podatkov SI-STAT, Demografsko in socialno področje, Trg dela.  
Note: More data on activities are available on Internet [www.stat.si](http://www.stat.si), SI-STAT database, Demography and social statistics, Labour force.

### 1.3 Struktura povprečnih mesečnih bruto plač, Slovenija, maj 2005

Structure of average monthly gross earnings, Slovenia, May 2005

Dejavnosti	SIT				Delež (plača = 100 %) Share (earnings = 100%) %			Activities
	plače skupaj earnings total	plače brez zaostalih izplačil earnings without overdue pay- ments	zaostala izplačila overdue pay- ments	nadure overtime work	plače brez zaostalih izplačil earnings without overdue pay- ments	zaostala izplačila overdue pay- ments	nadure overtime work	
<b>Skupaj</b>	<b>273803</b>	<b>271751</b>	<b>2052</b>	<b>4236</b>	<b>99,3</b>	<b>0,7</b>	<b>1,5</b>	<b>Total</b>
A Kmetijstvo, lov, gozdarstvo	218962	215963	2999	858	98,6	1,4	0,4	A Agriculture, hunting and forestry
B Ribišstvo	220230	199917	20313	1681	90,8	9,2	0,8	B Fishing
C Rudarstvo	345669	345222	447	7622	99,9	0,1	2,2	C Mining and quarrying
CA Pri. energetskih surovin	367916	367916	-	7932	100,0	-	2,2	CA Mining & quarrying of energy materials
CB Pri. rud in kamnin razen energetskih	274752	272879	1873	6634	99,3	0,7	2,4	CB Mining & quarrying, not energy materials
D Predelovalne dejavnosti	235189	233061	2127	4779	99,1	0,9	2,0	DA Manufacturing
DA Pro. hrane, pijač, tobaknih izd.	232727	231938	789	3796	99,7	0,3	1,6	DA Mfr. of food; beverages and tobacco
DB Pro. tekstilij; tekstilnih, krznenih izd.	164656	160538	4118	1103	97,5	2,5	0,7	DB Mfr. of textiles and textile products
DC Pro. usnja, usnjenih izd.	183903	161639	22264	3025	87,9	12,1	1,6	DC Mfr. of leather and leather products
DD Obdelava in predelava lesa	190528	188488	2040	3604	98,9	1,1	1,9	DD Manufacture of wood and wood products
DE Pro. vlaknin, papirja; založništvo, tiskarstvo	277699	277010	688	5034	99,8	0,2	1,8	DE Mfr. of paper; publishing and printing
DF Pro. koksa, naftnih deriv., jedrskega goriva	291589	291589	-	1301	100,0	-	0,4	DF Mfr. of coke, petroleum prods.&nuc. fuel
DG Pro. kemikalij, kemičnih izd., umetnih vl.	361506	361491	15	6353	100,0	-	1,8	DG Mfr. of chemicals, prod.&man-made fibres
DH Pro. izd. iz gume in plastičnih mas	229138	228330	808	4651	99,6	0,4	2,0	DH Mfr. of rubber and plastic products
DI Pro. dr. nekovinskih mineralnih izd.	232613	229772	2841	4432	98,8	1,2	1,9	DI Mfr. of other non-metal.mineral products
DJ Pro. kovin in kovinskih izd.	231985	230666	1319	6594	99,4	0,6	2,8	DJ Mfr. of basic metals & fabricated products
DK Pro. strojev in naprav	242434	239940	2495	6511	99,0	1,0	2,7	DK Mfr. of machinery and equipment nec.
DL Pro. električne, optične opreme	254369	253840	528	4360	99,8	0,2	1,7	DL Mfr. of electrical and optical equipment
DM Pro. vozil in plovil	241977	241143	834	5853	99,7	0,3	2,4	DM Manufacture of transport equipment
DN Pro. pohoštva, dr. pred. dej., reciklaža	194637	192052	2585	4169	98,7	1,3	2,1	DN Manufacturing nec.
E Oskrba z elektriko, plinom, vodo	333010	332946	64	5265	100,0	-	1,6	E Electricity, gas and water supply
F Gradbeništvo	226332	220135	6197	6197	97,3	2,7	2,7	F Construction
G Trgovina; popravila mot. vozil	242030	239238	2793	1866	98,8	1,2	0,8	G Wholesale, retail; certain repair
H Gostinstvo	201778	199331	2447	1358	98,8	1,2	0,7	H Hotels and restaurants
I Promet, skladiščenje, zveze	285520	283793	1727	1954	99,4	0,6	0,7	I Transport, storage and communication
J Finančno posredništvo	398046	397893	152	1540	100,0	-	0,4	J Financial intermediation
K Nepremičnine, najem, poslovne stor.	302830	299245	3585	2620	98,8	1,2	0,9	K Real estate,renting& business activities
L Javna uprava, obramba, socialno zavarov.	328308	328304	5	3081	100,0	-	0,9	L Public administ.& Defence; comp.soc.sec.
M Izobraževanje	333438	333203	234	2245	99,9	0,1	0,7	M Education
N Zdravstvo, socialno varstvo	314308	314210	98	15519	100,0	-	4,9	N Health and social work
O Dr.javne, skupne in osebne stor.	329153	326032	3122	2199	99,1	0,9	0,7	O Other social and personal services

Opomba: Podrobnejši podatki po dejavnostih so na voljo na internetu, [www.stat.si](http://www.stat.si), v bazi podatkov SI-STAT, Demografsko in socialno področje, Trg dela.  
Note: More data on activities are available on Internet [www.stat.si](http://www.stat.si), SI-STAT database, Demography and social statistics, Labour force.

**1.4 Indeksi realnih povprečnih mesečnih bruto plač po področjih in podpodročjih dejavnosti, Slovenija, maj 2005**  
Indices of real average monthly gross earnings by sections and subsections of activities, Slovenia, May 2005

Področja in podpodročja dejavnosti	Indeksi / Indices			Sections and subsections of activities
	V 05	V 05	V 05	
	IV 05	V 04	Ø 2000	
<b>Skupaj</b>	<b>101,3</b>	<b>106,1</b>	<b>109,5</b>	<b>Total</b>
A Kmetijstvo, lov, gozdarstvo	101,2	104,7	99,8	A Agriculture, hunting and forestry
B Ribišstvo	106,9	120,1	103,7	B Fishing
C Rudarstvo	105,5	109,0	123,7	C Mining and quarrying
CA Pri. energetskih surovin	105,5	111,0	128,2	CA Mining & quarrying of energy materials
CB Pri. rud in kamnin razen energetskih	105,6	104,9	113,3	CB Mining & quarrying, not energy materials
D Predelovalne dejavnosti	102,3	106,2	114,1	D Manufacturing
DA Pro. hrane, pijač, tobacnih izd.	101,6	99,6	102,0	DA Mfr. of food; beverages and tobacco
DB Pro. tekstilij; tekstilnih, krznenih izd.	101,6	103,1	110,1	DB Mfr. of textiles and textile products
DC Pro. usnja, usnjenih izd.	111,4	108,2	116,4	DC Mfr. of leather and leather products
DD Obdelava in predelava lesa	102,2	106,1	110,9	DD Manufacture of wood and wood products
DE Pro. vlaknin, papirja; založništvo, tiskarstvo	99,5	106,5	108,7	DE Mfr. of paper; publishing and printing
DF Pro. koksa, naftnih deriv., jedrskega goriva	99,1	105,3	125,8	DF Mfr. of coke, petroleum prods.&nuc. fuel
DG Pro. kemikalij, kemičnih izd., umetnih vl.	102,2	106,2	113,6	DG Mfr. of chemicals, prod.&man-made fibres
DH Pro. izd. iz gume in plastičnih mas	96,3	105,7	110,1	DH Mfr. of rubber and plastic products
DI Pro. dr. nekovinskih mineralnih izd.	102,5	108,1	111,7	DI Mfr. of other non-metal.mineral products
DJ Pro. kovin in kovinskih izd.	101,0	103,6	111,4	DJ Mfr. of basic metals & fabricated products
DK Pro. strojev in naprav	103,4	106,4	120,4	DK Mfr. of machinery and equipment nec.
DL Pro. električne, optične opreme	107,6	113,7	120,9	DL Mfr. of electrical and optical equipment
DM Pro. vozil in plovil	96,8	103,1	110,3	DM Manufacture of transport equipment
DN Pro. pohištva, dr. pred. dej., reciklaža	102,8	104,0	111,0	DN Manufacturing nec.
E Oskrba z elektriko, plinom, vodo	102,0	109,4	118,9	E Electricity, gas and water supply
F Gradbeništvo	102,1	107,9	111,0	F Construction
G Trgovina; popravila mot. vozil	100,2	107,3	109,4	G Wholesale, retail; certain repair
H Gostinstvo	102,6	103,7	104,9	H Hotels and restaurants
I Promet, skladiščenje, zveze	97,0	103,3	107,2	I Transport, storage and communication
J Finančno posredništvo	98,0	102,7	111,6	J Financial intermediation
K Nepremičnine, najem, poslovne stor.	105,1	115,3	114,0	K Real estate,renting& business activities
L Javna uprava, obramba, socialno zavarov.	100,0	103,9	105,0	L Public administ.& Defence; comp.soc.sec.
M Izobraževanje	100,0	103,5	118,3	M Education
N Zdravstvo, socialno varstvo	100,7	101,2	109,5	N Health and social work
O Dr.javne, skupne in osebne stor.	104,0	108,6	104,9	O Other social and personal services

Opomba: Podrobnejši podatki po dejavnostih so na voljo na internetu, [www.stat.si](http://www.stat.si), v bazi podatkov SI-STAT, Demografsko in socialno področje, Trg dela.  
Note: More data on activities are available on Internet [www.stat.si](http://www.stat.si), SI-STAT database, Demography and social statistics, Labour force.

### 1.5 Povprečne mesečne bruto in neto plače po statističnih regijah, Slovenija, maj 2005

Average monthly gross and net earnings by statistical regions, Slovenia, May 2005

Statistične regije Statistical regions	Bruto / Gross			Neto / Net		
	SIT		indeksi / indices	SIT		indeksi / indices
	V 05	V 05 IV 05	V 05 V 04	V 05	V 05 IV 05	V 05 V 04
<b>Slovenija / Slovenia</b>	<b>273803</b>	<b>101,6</b>	<b>108,4</b>	<b>173719</b>	<b>101,1</b>	<b>109,5</b>
Pomurska	228700	101,1	106,9	151196	100,8	109,2
Podravska	251800	101,3	106,9	162629	100,8	108,6
Koroška	238208	100,9	106,6	155597	100,6	108,2
Savinjska	249988	101,1	105,7	162019	100,5	107,3
Zasavska	257502	101,5	109,0	165781	101,0	109,9
Spodnjeposavska	247003	101,6	107,7	160716	101,0	108,9
Jugovzhodna Slovenija	255773	101,4	107,7	166161	101,0	109,4
Osrednjeslovenska	309092	100,9	108,7	190330	100,4	109,4
Gorenjska	273186	103,3	111,0	173786	102,2	111,3
Notranjsko-kraška	242488	102,7	106,2	158552	102,4	108,0
Goriška	272791	104,4	110,2	176238	104,2	112,1
Obalno-kraška	275747	102,9	109,2	175141	102,4	110,7

Opomba: Podrobnejši podatki po dejavnostih so na voljo na internetu, [www.stat.si](http://www.stat.si), v bazi podatkov SI-STAT, Demografsko in socialno področje, Trg dela.  
Note: More data on activities are available on Internet [www.stat.si](http://www.stat.si), SI-STAT database, Demography and social statistics, Labour force.

### 1.6 Povprečne mesečne bruto in neto plače v javnih in zasebnih pravnih osebah, Slovenija, maj 2005

Average monthly gross and net earnings in public and private legal entities, Slovenia, May 2005

Pravne osebe	Bruto / Gross			Neto / Net			Legal persons
	SIT		indeksi / indices	SIT		indeksi / indices	
	V 05	I-V 05	V 05 IV 05	V 05	I-V 05	V 05 IV 05	
<b>Slovenija</b>	<b>273803</b>	<b>269100</b>	<b>101,6</b>	<b>173719</b>	<b>171616</b>	<b>101,1</b>	<b>Slovenia</b>
Javne	318961	315314	101,3	201292	199376	101,0	Public
Zasebne	248194	242826	101,8	158081	155833	101,1	Private

### 1.7 Povprečne mesečne bruto in neto plače po institucionalnih sektorjih, Slovenija, maj 2005

Average monthly gross and net earnings by institutional sectors, Slovenia, May 2005

Institucionalni sektorji	Bruto plače / Gross earnings			Neto plače / Net earnings			Institutional sectors
	SIT		indeksi / indices	SIT		indeksi / indices	
	V 05	I-V 05	V 05 IV 05	V 05	I-V 05	V 05 IV 05	
<b>Slovenija</b>	<b>273803</b>	<b>269100</b>	<b>101,6</b>	<b>173719</b>	<b>171616</b>	<b>101,1</b>	<b>Slovenia</b>
Nefinančne družbe	251019	245736	102,2	160613	158298	101,5	Nonfinancial companies
Finančne družbe	400067	391075	98,3	239057	234316	98,6	Financial companies
Država	333722	331492	100,4	209263	208207	100,3	State
Ostalo	287842	289685	99,1	179347	180045	99,7	Other

**2. INDEKSI POVPREČNIH MESEČNIH BRUTO PLAČ<sup>1)</sup>, SLOVENIJA, MAJ 2005**  
INDICES OF AVERAGE MONTHLY GROSS EARNINGS<sup>1)</sup>, SLOVENIA, MAY 2005

**2.1 Indeksi povprečnih mesečnih bruto plač<sup>1)</sup> zaposlenih oseb, ki so prejele plačo, Slovenija, maj 2005<sup>2)</sup>**  
Indices of average monthly gross earnings<sup>1)</sup> of persons in paid employment who received earnings, Slovenia, May 2005<sup>2)</sup>

	Indeksi / Indices			
	V 05	V 05	I-V 05	
	IV 05	V 04	I-V 04	
<b>Slovenija</b>	<b>101,7</b>	<b>107,9</b>	<b>106,6</b>	<b>Slovenia</b>

1) Podatke v tabeli 2 smo prvič objavili za november 2002  
Data in table 2 were first published for November 2002

1) Med zaposlene osebe, ki so prejele plačo, štejemo osebe, zaposlene pri pravnih osebah, osebe, zaposlene v zasebnih podjetjih z enim ali dvema zaposlenima osebama in osebe, zaposlene pri samozaposlenih osebah.  
Persons in paid employment include persons in paid employment by legal entities, persons in paid employment in private enterprises with one or two persons in paid employment and persons in paid employment by self-employed persons.

**3. PLAČE NA URO PRI PRAVNIH OSEBAH, SLOVENIJA, MAJ 2005**  
EARNINGS PER HOUR BY LEGAL ENTITIES, SLOVENIA, MAY 2005

**3.1 Povprečno število plačanih ur po dejavnostih, Slovenija, maj 2005**  
Average number of hours paid for by activities, Slovenia, May 2005

Dejavnosti	Povprečno število plačanih ur Average number of hours paid for	Indeksi Indices	Activities
	V 05	V 05 IV 05	
<b>Skupaj</b>	<b>171</b>	<b>102,4</b>	<b>Total</b>
A Kmetijstvo, lov, gozdarstvo	170	103,0	A Agriculture, hunting and forestry
B Ribištvo	170	101,8	B Fishing
C Rudarstvo	170	101,8	C Mining and quarrying
CA Pri. energetske surovine	169	101,2	CA Mining & quarrying of energy materials
CB Pri. rud in kamnin razen energetske	174	103,6	CB Mining & quarrying, not energy materials
D Predelovalne dejavnosti	173	103,0	D Manufacturing
DA Pro. hrane, pijač, tobaka izd.	170	102,4	DA Mfr. of food; beverages and tobacco
DB Pro. tekstilij; tekstilnih, krznenih izd.	168	103,1	DB Mfr. of textiles and textile products
DC Pro. usnja, usnjenih izd.	173	106,8	DC Mfr. of leather and leather products
DD Obdelava in predelava lesa	170	103,0	DD Manufacture of wood and wood products
DE Pro. vlaknin, papirja; založništvo, tiskarstvo	173	103,6	DE Mfr. of paper; publishing and printing
DF Pro. koks, naftnih deriv., jedrskega goriva	169	104,3	DF Mfr. of coke, petroleum prods.&nuc. fuel
DG Pro. kemikalij, kemičnih izd., umetnih vl.	175	104,2	DG Mfr. of chemicals, prod.&man-made fibres
DH Pro. izd. iz gume in plastičnih mas	173	103,0	DH Mfr. of rubber and plastic products
DI Pro. dr. nekovinskih mineralnih izd.	175	103,6	DI Mfr. of other non-metal.mineral products
DJ Pro. kovin in kovinskih izd.	175	103,6	DJ Mfr. of basic metals & fabricated products
DK Pro. strojev in naprav	173	101,8	DK Mfr. of machinery and equipment nec.
DL Pro. električne, optične opreme	173	103,6	DL Mfr. of electrical and optical equipment
DM Pro. vozil in plovil	175	100,0	DM Manufacture of transport equipment
DN Pro. pohištva, dr. pred. dej., reciklaža	173	103,6	DN Manufacturing nec.
E Oskrba z elektriko, plinom, vodo	180	104,0	E Electricity, gas and water supply
F Gradbeništvo	174	103,0	F Construction
G Trgovina; popravila mot. vozil	170	102,4	G Wholesale, retail; certain repair
H Gostinstvo	167	101,8	H Hotels and restaurants
I Promet, skladiščenje, zveze	171	103,0	I Transport, storage and communication
J Finančno posredništvo	169	103,7	J Financial intermediation
K Nepremičnine, najem, poslovne stor.	168	101,8	K Real estate,renting& business activities
L Javna uprava, obramba, socialno zavarov.	170	104,3	L Public administ.& Defence; comp.soc.sec.
M Izobraževanje	166	101,2	M Education
N Zdravstvo, socialno varstvo	175	102,3	N Health and social work
O Dr.javne, skupne in osebne stor.	169	101,8	O Other social and personal services

Opomba: Podrobnejši podatki po dejavnostih so na voljo na internetu, [www.stat.si](http://www.stat.si), v bazi podatkov SI-STAT, Demografsko in socialno področje, Trg dela.  
Note: More data on activities are available on Internet [www.stat.si](http://www.stat.si), SI-STAT database, Demography and social statistics, Labour force.





### 3.2 Povprečne bruto in neto plače na uro po dejavnostih, Slovenija, maj 2005

Average gross and net earnings per hour by activities, Slovenia, May 2005

Dejavnosti	Bruto plače Gross earnings			Neto plače Net earnings			Activities
	SIT	indeksi indices		SIT	indeksi indices		
	V 05	V 05 IV 05	V 05 V 04	V 05	V 05 IV 05	V 05 V 04	
<b>Skupaj</b>	<b>1600</b>	<b>98,8</b>	<b>106,6</b>	<b>1015</b>	<b>98,4</b>	<b>107,6</b>	<b>Total</b>
A Kmetijstvo, lov, gozdarstvo	1285	98,3	105,8	857	98,1	107,9	A Agriculture, hunting and forestry
B Ribišstvo	1294	105,0	120,5	815	98,7	110,3	B Fishing
C Rudarstvo	2032	103,9	110,0	1300	102,8	109,8	C Mining and quarrying
CA Pri. energetskih surovin	2180	104,7	112,1	1396	103,6	111,8	CA Mining & quarrying of energy materials
CB Pri. rud in kamnin razen energetskih	1575	102,0	105,6	1007	101,3	106,8	CB Mining & quarrying, not energy materials
D Predelovalne dejavnosti	1361	99,6	106,1	889	99,0	107,6	D Manufacturing
DA Pro. hrane, pijač, tobачnih izd.	1366	99,3	101,2	898	99,2	104,3	DA Mfr. of food; beverages and tobacco
DB Pro. tekstilij; tekstilnih, krznenih izd.	982	99,3	103,7	678	99,4	106,6	DB Mfr. of textiles and textile products
DC Pro. usnja, usnjenih izd.	1061	104,5	108,9	719	103,3	111,1	DC Mfr. of leather and leather products
DD Obdelava in predelava lesa	1120	99,7	106,4	757	99,6	108,3	DD Manufacture of wood and wood products
DE Pro. vlaknin, papirja; založništvo, tiskarstvo	1608	96,5	106,1	1007	95,5	107,1	DE Mfr. of paper; publishing and printing
DF Pro. koksa, naftnih deriv., jedrskega goriva	1725	95,5	102,9	1098	95,4	105,7	DF Mfr. of coke, petroleum prod.&nuc. fuel
DG Pro. kemikalij, kemičnih izd., umetnih vl.	2066	98,6	104,7	1259	97,9	105,5	DG Mfr. of chemicals, prod.&man-made fibres
DH Pro. izd. iz gume in plastičnih mas	1326	94,1	105,8	877	95,5	107,6	DH Mfr. of rubber and plastic products
DI Pro. dr. nekovinskih mineralnih izd.	1332	99,3	107,9	876	99,1	109,6	DI Mfr. of other non-metal.mineral products
DJ Pro. kovin in kovinskih izd.	1325	97,8	102,9	878	97,7	104,9	DJ Mfr. of basic metals & fabricated products
DK Pro. strojev in naprav	1400	101,9	106,9	917	101,0	107,9	DK Mfr. of machinery and equipment nec.
DL Pro. električne, optične opreme	1468	104,0	113,3	938	101,6	112,6	DL Mfr. of electrical and optical equipment
DM Pro. vozil in plovil	1383	97,1	103,0	914	97,4	105,4	DM Manufacture of transport equipment
DN Pro. pohištva, dr. pred. dej., reciklaža	1128	99,9	104,7	756	99,9	106,8	DN Manufacturing nec.
E Oskrba z elektriko, plinom, vodo	1850	98,4	107,4	1169	98,2	107,7	E Electricity, gas and water supply
F Gradbeništvo	1301	99,2	109,0	845	99,2	109,6	F Construction
G Trgovina; popravila mot. vozil	1420	97,9	108,6	912	98,0	110,3	G Wholesale, retail; certain repair
H Gostinstvo	1205	100,6	105,5	798	100,5	107,1	H Hotels and restaurants
I Promet, skladiščenje, zveze	1672	94,7	103,8	1069	96,6	105,2	I Transport, storage and communication
J Finančno posredništvo	2360	94,8	102,9	1412	95,0	104,3	J Financial intermediation
K Nepremičnine, najem, poslovne stor.	1798	103,2	116,5	1056	98,0	112,8	K Real estate,renting& business activities
L Javna uprava, obramba, socialno zavarov.	1932	95,9	102,0	1211	95,9	103,0	L Public administ.& Defence; comp.soc.sec.
M Izobraževanje	2005	99,1	105,5	1264	99,1	107,4	M Education
N Zdravstvo, socialno varstvo	1798	99,1	102,2	1133	98,7	104,1	N Health and social work
O Dr.javne, skupne in osebne stor.	1945	102,1	109,9	1217	102,8	112,9	O Other social and personal services

Opomba: Podrobnejši podatki po dejavnostih so na voljo na internetu, [www.stat.si](http://www.stat.si), v bazi podatkov SI-STAT, Demografsko in socialno področje, Trg dela.  
Note: More data on activities are available on Internet [www.stat.si](http://www.stat.si), SI-STAT database, Demography and social statistics, Labour force.





**4. STRUKTURA ZAPOSLENIH OSEB, KI SO PREJELE PLAČO, SLOVENIJA, MAJ 2005**  
STRUCTURE OF PERSONS IN PAID EMPLOYMENT WHO RECEIVED EARNINGS, SLOVENIA, MAY 2005

**4.1 Število in deleži zaposlenih oseb, ki so prejele plačo, po dejavnostih, Slovenija, maj 2005**  
Number and share of persons in paid employment who received earnings by activities, Slovenia, May 2005

Dejavnosti	Število zaposlenih oseb, ki so prejele plačo Number of persons in paid employment who received earnings			Delež zaposlenih oseb Share of persons in paid employment %		Activities
	skupaj total	za nadure for overtime work	za zaostala izplačila for overdue payments	z nadurami with overtime work	z zaostalimi izplačili with overdue payments	
<b>Skupaj</b>	<b>659335</b>	<b>104294</b>	<b>39035</b>	<b>15,8</b>	<b>5,9</b>	<b>Total</b>
A Kmetijstvo, lov, gozdarstvo	6317	286	267	4,5	4,2	A Agriculture, hunting and forestry
B Ribištvo	142	14	16	9,9	11,3	B Fishing
C Rudarstvo	4104	1022	15	24,9	0,4	C Mining and quarrying
CA Pri. energetskih surovin	3124	778	-	24,9	-	CA Mining & quarrying of energy materials
CB Pri. rud in kamnin razen energetskih	980	244	15	24,9	1,5	CB Mining & quarrying, not energy materials
D Predelovalne dejavnosti	207655	45033	7274	21,7	3,5	D Manufacturing
DA Pro. hrane, pijač, tobaka izd.	17805	3713	440	20,9	2,5	DA Mfr. of food; beverages and tobacco
DB Pro. tekstilij; tekstilnih, krznenih izd.	20092	1379	909	6,9	4,5	DB Mfr. of textiles and textile products
DC Pro. usnja, usnjenih izd.	5360	1337	841	24,9	15,7	DC Mfr. of leather and leather products
DD Obdelava in predelava lesa	9080	1867	378	20,6	4,2	DD Manufacture of wood and wood products
DE Pro. vlaknin, papirja; založništvo, tiskarstvo	13623	2548	534	18,7	3,9	DE Mfr. of paper; publishing and printing
DF Pro. koksa, naftnih deriv., jedrskega goriva	81	5	-	6,2	-	DF Mfr. of coke, petroleum prods.&nuc. fuel
DG Pro. kemikalij, kemičnih izd., umetnih vl.	11875	2551	40	21,5	0,3	DG Mfr. of chemicals, prod.&man-made fibres
DH Pro. izd. iz gume in plastičnih mas	11682	2397	353	20,5	3,0	DH Mfr. of rubber and plastic products
DI Pro. dr. nekovinskih mineralnih izd.	9546	2217	491	23,2	5,1	DI Mfr. of other non-metal.mineral products
DJ Pro. kovin in kovinskih izd.	32555	9120	913	28,0	2,8	DJ Mfr. of basic metals & fabricated products
DK Pro. strojev in naprav	24412	6134	1210	25,1	5,0	DK Mfr. of machinery and equipment nec.
DL Pro. električne, optične opreme	27320	5623	398	20,6	1,5	DL Mfr. of electrical and optical equipment
DM Pro. vozil in plovil	11379	3229	166	28,4	1,5	DM Manufacture of transport equipment
DN Pro. pohištva, dr. pred. dej., reciklaža	12845	2913	601	22,7	4,7	DN Manufacturing nec.
E Oskrba z elektriko, plinom, vodo	10742	2560	44	23,8	0,4	E Electricity, gas and water supply
F Gradbeništvo	40968	9698	7250	23,7	17,7	F Construction
G Trgovina; popravila mot. vozil	88726	9062	7417	10,2	8,4	G Wholesale, retail; certain repair
H Gostinstvo	17858	1263	1782	7,1	10,0	H Hotels and restaurants
I Promet, skladiščenje, zveze	37473	2852	1920	7,6	5,1	I Transport, storage and communication
J Finančno posredništvo	20072	1050	471	5,2	2,3	J Financial intermediation
K Nepremičnine, najem, poslovne stor.	54953	6426	6670	11,7	12,1	K Real estate,renting& business activities
L Javna uprava, obramba, socialno zavarov.	50636	7210	360	14,2	0,7	L Public administ.& Defence; comp.soc.sec.
M Izobraževanje	56163	3343	1115	6,0	2,0	M Education
N Zdravstvo, socialno varstvo	44573	12632	3006	28,3	6,7	N Health and social work
O Dr.javne, skupne in osebne stor.	18953	1843	1428	9,7	7,5	O Other social and personal services

**5 POKOJNINE, SLOVENIJA, MAJ 2005 (Vir: Zavod za pokojninsko in invalidsko zavarovanje Slovenije)**

PENSIONS, SLOVENIA, MAY 2005 (Source: Institute for Pension and Disability Insurance of Slovenia)

**5.1 Povprečne mesečne pokojnine po vrstah pokojnin, maj 2005**

Average monthly pensions by type of pensions, May 2005

Vrsta pokojnine	SIT			Indeksi / Indices						Type of pensions
	IV 05	V 05	I-V 05	nominalni / nominal			realni / real			
				V 05 IV 05	V 05 V 04	I-V 05 I-V 04	V 05 IV 05	V 05 V 04	I-V 05 I-V 04	
<b>BRUTO<sup>1)</sup></b>	111760	111597	110513	99,9	103,2	102,7	99,6	101,0	100,1	<b>GROSS<sup>1)</sup></b>
Starostna <sup>2)</sup>	123187	123078	121848	99,9	103,3	102,6	99,6	101,1	100,0	Old-age <sup>2)</sup>
Invalidska <sup>2)</sup>	98986	98773	97879	99,8	102,7	102,4	99,5	100,5	99,8	Disability <sup>2)</sup>
Družinska <sup>2)</sup>	85790	85553	84800	99,7	102,8	102,6	99,4	100,5	100,0	Survivors <sup>2)</sup>
<b>NETO<sup>1)</sup></b>	110702	109281	109241	98,7	101,7	102,1	98,4	99,5	99,5	<b>NET<sup>1)</sup></b>
Starostna <sup>2)</sup>	122021	120633	120475	98,9	102,0	102,2	98,6	99,8	99,6	Old-age <sup>2)</sup>
Invalidska <sup>2)</sup>	98087	96754	96773	98,6	100,9	101,5	98,3	98,7	98,9	Disability <sup>2)</sup>
Družinska <sup>2)</sup>	84932	83363	83687	98,2	100,2	101,3	97,9	98,1	98,7	Survivors <sup>2)</sup>

Opomba : Zneski pokojnin vsebujejo tudi varstveni dodatek

Note: The amounts include income support for pensioners.

- 1) brez prejemnikov državnih pokojnin, vojaških pokojnin, akontacij pokojnin in dodatkov k pokojninam.  
excl. national pensions, military pensions, pension advance and pension supplements.
- 2) brez prejemnikov državnih pokojnin, vojaških pokojnin, akontacij pokojnin, dodatkov k pokojninam, delov vdovskih pokojnin  
excl. national pensions, military pensions, pension advance and pension supplements of widow pensions.

**6. MINIMALNA PLAČA**

Ministrstvo za delo, družino in socialne zadeve je na podlagi 6. in 7. člena Zakona o minimalni plači, o načinu usklajevanja plač in o regresu za letni dopust v obdobju 1999-2001 (Ur. l. RS, št. 39/99, 33/01 in 48/01) v Uradnem listu Republike Slovenije št. 70/04 objavilo podatek o minimalni plači za avgust 2004.

Minimalna plača za mesec avgust 2004 in nadaljnje mesece je 117 500 SIT.

**6. MINIMUM WAGE**

On the basis of Articles 6 and 7 of the Act Regulating the Minimum Wage, the Method of Wages Adjustment and Reimbursement for Annual Leave in the Period from 1999 to 2001 (Official Journal of the RS No. 39/99, 33/01 and 48/01) the Ministry of Labour, Family and Social Affairs published in the Official Journal of the RS (No. 70/04) the minimum wage for August 2004.

For August 2004 and subsequent months the minimum wage is SIT 117,500.

**7. ZAJAMČENI OSEBNI DOHODEK**

Vlada Republike Slovenije je v Uradnem listu Republike Slovenije št. 70/04 izdala Sklep o uskladitvi zajamčenega osebnega dohodka.

Zajamčeni osebni dohodek je dohodek, ki se uporablja za izračunavanje socialnih transferjev; od vključno avgusta 2004 znaša 54 385 SIT.

**7. GUARANTEED PERSONAL INCOME**

Government of the Republic of Slovenia issued in Official Journal of the RS (No. 70/04) the Decree on Adjusting the Guaranteed Personal Income.

The guaranteed personal income is income used for calculating social transfers. From August 2004 inclusive and on it is SIT 54,385.

**STATISTIČNA ZNAMENJA**

- ni pojava
- ... ni podatka
- . zelo nenatančna ocena, vendar različna od nič
- ∅ povprečje
- ← zajeto s podatkom v smeri puščice
- \* popravljen podatek
- 0 podatek je manjši od 0,5 dane merske enote
- 0,0 podatek je manjši od 0,05 dane merske enote
- + in več (let, članov,...)
- 1) označba za opombo pod tabelo
- ( ) nezadostno preverjen ali ocenjen podatek
- z podatek zaradi zaupnosti ni objavljen

**STATISTICAL SIGNS**

- no occurrence of event
- ... data not available
- . not zero but extremely inaccurate estimate
- ∅ average
- ← covered in the datum in the direction of the arrow
- \* corrected data
- 0 value not zero but less than 0,5 of the unit employed
- 0,0 value not zero but less than 0,05 of the unit employed
- + and more (years, members,...)
- 1) footnote
- ( ) incomplete or estimated data
- z data not published because of confidentiality



## METODOLOŠKA POJASNILA

### Obvestilo:

V podatkih za januar 2005 je prvič upoštevana spremenjena metodologija izračuna povprečnih mesečnih plač, in sicer so v raziskovanje vključene tudi pravne osebe z eno ali dvema zaposlenima osebama v zasebnem sektorju.

### Namen statističnega raziskovanja

Mesečno poročilo o plačah pri pravnih osebah daje vpogled v višino in gibanje povprečnih mesečnih plač v slovenskem gospodarstvu. Podatki so pomemben vir za vodenje politike plač in pokojnin, pri kolektivnih pogajanjih in za izračunavanje različnih socialnih prejemkov.

### Enota opazovanja

Enota opazovanja so pravne osebe javnega in zasebnega sektorja oziroma njihove enote v sestavi, ki so registrirane za opravljanje dejavnosti na ozemlju Republike Slovenije.

### Viri

Vir podatkov o plačah je Mesečno poročilo o plačah pri pravnih osebah (Obrazec 1 - ZAP/M). Podatke zanj zbira Agencija za javnopravne evidence in storitve (v nadaljevanju: AJPES), ki jih pošilja na SURS, ki jih statistično obdela. Do konca leta 2004 smo podatke za plače zbirali na SURS z obrazcem ZAP/M.

### Zajetje

V statistično raziskovanje Mesečno poročilo o plačah pri pravnih osebah (Obrazec 1 - ZAP/M) so vključene zaposlene osebe s pogodbami o zaposlitvi (če delajo po pogodbah o delu ali avtorskih pogodbah, jih ne upoštevamo). Vključeni niso samostojni podjetniki posamezniki in pri njih zaposlene osebe, osebe, ki opravljajo poklicno dejavnost, in kmetije.

Od leta 1977 zbiramo podatke po teritorialnem načelu in čistih dejavnostih. Od leta 1992 so v raziskovanje vključene zasebne pravne osebe razen tistih z eno ali dvema zaposlenima osebama (le-te so vključene od januarja 2005) ter oborožene sile, od leta 1993 pa tudi policija. Upoštevane so vse zaposlene osebe, ne glede na to, ali delajo za določen ali nedoločen čas, polni delovni čas ali delovni čas, krajši od polnega.

### Način zbiranja podatkov

Podatke zbirajo pri AJPES z vprašalnikom "Mesečno poročilo o plačah pri pravnih osebah" (Obrazec 1 - ZAP/M), večinoma v elektronski obliki, ki jih morajo pravne osebe na podlagi Zakona o državni statistiki (Uradni list RS, št. 45/95 in št. 9/01) ter Letnega programa statističnih raziskovanj za leto 2005 (Uradni list RS, št. 133/04) mesečno izpolnjevati.

### Definicije

**Bruto plača** so izplačila zaposlenih oseb za delo v polnem delovnem času in delovnem času, krajšem in daljšem od polnega. Zajemajo tudi vsa druga izplačila, ki se oblikujejo na tej osnovi: nadomestila za letni dopust, plačani dopust do 7 dni, državne praznike, bolniške odsotnosti do 30 dni, za strokovno izobraževanje, zastoje pri delu brez krivde zaposlenih oseb, plačane odsotnosti ipd., zaostala izplačila plač in nadomestila plač za predhodne mesece, prejemke za minulo delo, stimulativne dodatke, nagrade, premije ter prejemke po periodičnem obračunu in zaključnem računu. Bruto plače ne vsebujejo nadomestil, ki ne bremenijo pravne osebe (refundacije): nadomestil porodniške odsotnosti, bolniških odsotnosti, daljših od 30 dni, dodatkov za nego, invalidnin, pripravnštva, ki ga plačuje Zavod Republike Slovenije za

## METHODOLOGICAL EXPLANATIONS

### Note

In case of data for January 2005 and forthwith, the methodology concerning average monthly earnings has been changed, so that legal persons with 1 or 2 employees in the private sector are now taken into account.

### Purpose of the statistical survey

The monthly survey on earnings by legal persons provides an insight into the amount of average monthly earnings and their changes in Slovenian economy. These data are an important source for wage policy-making, for collective negotiations and for calculating various social receipts.

### Observation units

Observation units are legal persons of the public and private sector or their units registered for performing activity in the Republic of Slovenia.

### Sources

The source of data on earnings is the Monthly Report on Earnings by Legal Persons (Obrazec 1 - ZAP/M). Data for this report are collected by the Agency of the Republic of Slovenia for Public and Legal Records and Services and sent to SORS for statistical processing. Until the end of 2004 the data on earnings were collected by SORS with the ZAP/M form.

### Coverage

The statistical survey Monthly Report on Earnings by Legal Persons (Obrazec 1 - ZAP/M) covers persons employed by legal persons who signed employment contracts (contract work is not taken into consideration). Individual private entrepreneurs and persons employed by them, own account workers and farmers are not covered.

Since 1977 we have collected data according to the territorial principle and by kind of activity. Private legal persons with at least three persons in paid employment and members of the armed forces were included in 1992, while the police were included in 1993. Since January 2005 all legal persons in private sector are included. All persons in paid employment, employed for fixed or unspecified period of time, irrespective of whether they work full time or part time, are taken into consideration.

### Method of data collection

Data are collected by the Agency of the Republic of Slovenia for Public and Legal Records and Services with the Monthly Report on Earnings by Legal Persons (Obrazec 1 - ZAP/M), mostly by web form, which legal persons have to fill in every month on the basis of the National Statistics Act (OJ RS, No. 45/95 and No. 9/01) and the Annual Program of the Statistical Surveys for 2005 (OJ RS, No. 133/04).

### Definitions

**Gross earnings** are payments paid out to persons in paid employment for working full time, part time or overtime. They also cover all other payments set out on this basis: income for overtime, supplements for annual leave, paid leave up to 7 days, national holidays, sickness pay for up to 30 days, job training, slowdown through no fault of the persons in paid employment, paid absence and similar, earnings and supplements of earnings for previous months, income for past work, incentive bonuses, awards, premiums, and bonuses after periodic and final accounts. Gross earnings do not include supplements of earnings which are not against the account of the legal person (reimbursement): maternity leave, sick leave over 30 days, disability benefits, traineeship paid for by the Employment Service of Slovenia, performing of civic duties, supplements



zaposlovanje, nadomestil za opravljanje državljanjskih dolžnosti (vojaške vaje, vaje civilne zaščite itd.) ter izplačil, ki bremenijo materialne stroške, kot na primer povračila stroškov za prevoz na delo in z dela, nadomestila za prehrano, za službena potovanja, za terenske dodatke, dnevnice in nočnine, za izplačila po avtorski pogodbi, pogodbi o delu itd., izplačil iz sklada skupne porabe (regresa, jubilejnih nagrad, odpravin itd.) in plač, ki so bile izplačane zaposlenim osebam kot lastninski deleži. Za izplačilo plače ne štejejo tudi premije, ki jih za zaposlene osebe vplačuje delodajalec za prostovoljno dodatno pokojninsko zavarovanje. Ne upoštevajo se tudi tisti prejemki iz dela in od povračil stroškov v zvezi z delom, ki presegajo s predpisom vlade določen znesek teh prejemkov, od katerih je potrebno na podlagi Zakona o spremembah in dopolnitvah zakona o prispevkih za socialno varnost (Ur. l. RS št. 3/98) plačevati prispevke za socialno varnost. Prav tako ne vsebujejo plač delavcev, ki so vključeni v javna dela in imajo določen del plače refundiran s strani Zavoda Republike Slovenije za zaposlovanje.

**Neto plača** je bruto plača, zmanjšana za prispevke za socialno varnost in akontacijo davka od osebnih prejemkov.

**Zaostala izplačila in nadomestila** so bruto plače in nadomestila bruto plač za predhodne mesece, bruto plače po periodičnem obračunu in zaključnem računu in druga zaostala izplačila in zaostala nadomestila ter trinajsta plača.

**13. plača** je plača, ki je opredeljena v kolektivni pogodbi ali notranjem aktu pravne osebe in se izplačuje navadno na koncu koledarskega leta. Vsebuje bruto zneske izplačanih 13. plač, božičnic, novoletnic ali kakor koli drugače imenovanih plač, izplačanih poleg redno izplačane plače. Plačilo 13. plače za delodajalca ni obvezno.

**Bruto plača za nadure** vsebuje temeljni znesek in dodatek za nadurno delo.

**Število plačanih ur** je število ur, za katere so zaposlene osebe prejele plačo, ki bremeni pravno osebo. Plačane ure vsebujejo opravljene ure (ure, opravljene v polnem delovnem času in delovnem času, krajšem ali daljšem od polnega), neopravljene ure (dopust, prazniki, bolniške odsotnosti do 30 dni, druge plačane neopravljene ure). Plačane ure ne vsebujejo: ur, ki so jih opravili delavci kot javna dela, refundiranih ur (ur porodniške odsotnosti, ur nege, refundiranih ur bolniških odsotnosti, refundiranih ur pripravnikov in invalidov).

**Povprečna mesečna plača** je povprečni znesek, ki ga kot plačilo za mesec dela prejmejo zaposlene osebe pri pravni osebi.

**Indeks nominalnih plač** računamo iz podatkov o povprečnih mesečnih plačah.

**Indeks realnih plač** je razmerje med indeksom nominalnih plač in indeksom cen življenjskih potrebščin za isto obdobje.

**Pokojnina** je redni mesečni prejemek iz naslova pokojninskega zavarovanja v obdobju starosti, v primeru invalidnosti ali smrti zavarovanca.

**Povprečna mesečna pokojnina** je povprečni prejeti znesek, ki ga za mesec prejmejo učivalci pokojnin, ki jim je bila pravica do pokojnine priznana v Sloveniji. Med prejemniki niso upoštevani prejemniki vojaških pokojnin, akontacij pokojnin in dodatkov k pokojninam, ki jim je bila ta pravica priznana v drugih republikah nekdanje Jugoslavije. Zneski povprečnih mesečnih pokojnin vsebujejo tudi varstveni dodatek.

**Pokojnina z varstvenim dodatkom** je znesek čiste pokojnine in dodatka za socialno varnost, ki ga imenujemo varstveni dodatek. Pravico do varstvenega dodatka imajo učivalci starostnih, invalidskih in družinskih

for military exercises, national guard, etc. They also do not cover payments against the account of material costs, such as reimbursement of expenses for coming to work and leaving it, food money, reimbursement of travel expenses for business trips, fieldwork bonuses, daily allowances, overnight stays, royalties, contract work, etc., payments from the Common Consumption Fund (annual leave reimbursement, jubilee rewards, indemnity money, etc.), and earnings paid out to persons in paid employment as ownership shares. Also not covered is income from work and from reimbursement connected with work which exceeds the amount prescribed by the Government for this purpose and from which social security contributions have to be paid in accordance with the Law on Changes and Supplements of the Act Amending the Social Security Contributions Act (OJ RS, No. 3/98). Also not covered are earnings of workers in employment promotion schemes.

**Net earnings** are gross earnings less social security contributions and advance on income tax.

**Overdue payments and supplements** are gross earnings and supplements of gross earnings for previous months, gross earnings by the periodical and final accounts, other overdue payments and supplements, and 13<sup>th</sup> or 14<sup>th</sup> month payments.

**13<sup>th</sup> or 14<sup>th</sup> month of payments** are payments defined in the collective agreement or internal documents of the legal person and are usually paid out at the end of the calendar year. The average 13<sup>th</sup> or 14<sup>th</sup> month payments include gross amounts of paid out 13<sup>th</sup> and 14<sup>th</sup> month payments, Christmas bonuses, New Year bonuses or other payments paid in addition to the regular monthly earnings. However, employers are by no means obliged to pay 13<sup>th</sup> or 14<sup>th</sup> month payments.

**Gross earnings for overtime** include the basic amount and the overtime bonus.

**The number of paid hours** is the number of hours for which persons in paid employment received earnings from the legal person. Paid hours include hours worked (hours worked during the regular working hours and overtime), and hours not worked (leave, holidays, sick leave which is not reimbursed, other paid hours not worked). Paid hours do not include hours of workers in employment promotion schemes, reimbursed hours (maternity leave, reimbursed sick leave, reimbursed hours of trainees and the disabled).

**Average monthly earnings** are average amounts received by the persons in paid employment by legal persons for the related month.

**The index of nominal earnings** is calculated from data on average monthly earnings.

**The index of real earnings** represents the ratio between the index of nominal earnings and the consumer prices index.

**Pension** is regular monthly income from pension insurance in case of old age, disability or death.

**Average monthly pension** is the average amount of money received monthly by recipients of pensions whose status was acknowledged in the Republic of Slovenia. Recipients of military pensions, advance payments of pensions and supplements to pensions whose status was acknowledged in other republics of former Yugoslavia are not taken into consideration. Amounts of average monthly pensions include care supplement.

**Pension with care supplement** is the sum of the net pension and the social security supplement, which is called care supplement. Recipients of old-age, disability and family pensions who do not have the full

pokojnin, ki nimajo polne pokojninske dobe in katerih znesek pokojnine ne dosega zajamčenega zneska najnižje pokojnine za polno pokojninsko dobo, če skupaj z družinskimi člani nimajo dohodkov, ki bi zadoščali za preživetje.

**Neto pokojnine** so bruto pokojnine, zmanjšane za davek od osebnih prejemkov.

**Minimalna plača** pripada zaposlenemu delavcu, za opravljeno delo v polnem ali z njim izenačenem delovnem času, določenem z zakonom, kolektivno pogodbo ali splošnim aktom delodajalca.

**Zajamčeni osebni dohodek** je dohodek, ki je iz dela zajamčen vsakemu delavcu najmanj v višini, ki mu zagotavlja materialno in socialno varnost.

## Objavljanje

### mesečno:

- Prva statistična objava (15. v mesecu)
- Statistične informacije. Trg dela. Plače in pokojnine
- Mesečni statistični pregled
- Nekateri pomembnejši podatki Republike Slovenije

### letno:

- Statistični letopis
- Rezultati raziskovanj
- Slovenija v številkah

## KOMENTAR

Povprečna mesečna bruto plača na zaposleno osebo pri pravnih osebah v Sloveniji je za maj 2005 znašala 273 803 SIT, to je nominalno za 1,6 %, realno pa za 1,3 % več kot za predhodni mesec. Povprečna mesečna neto plača je znašala 173 719 SIT.

V kmetijskih dejavnostih je bila povprečna mesečna bruto plača na zaposleno osebo za maj 2005 za 1,6 % višja od aprilske, tako da je znašala 218 990 SIT, v nekmetijskih dejavnostih (razen storitvenih) je bila višja za 2,6 % in je znašala 239 521 SIT, v storitvenih dejavnostih pa za 1,0 % in je znašala 297 907 SIT.

Povprečna mesečna bruto plača na zaposleno osebo za maj 2005 se je v primerjavi z aprilsko povečala v 41 oddelkih dejavnosti (najbolj v oddelku dejavnosti proizvodnja RTV, komunikacijskih naprav, opreme – za 30,4 %), v enem oddelku (posredništvo, trg. na debelo, brez vozil) se ni spremenila, v ostalih 12 pa se je zmanjšala (in sicer najbolj v oddelku dejavnosti pošta in telekomunikacije – za 8,1 %). Za štiri dejavnosti podatki zaradi zaupnosti niso objavljeni.

Največjo povprečno mesečno bruto plačo za maj 2005 so imeli v oddelku dejavnosti zračni promet, in sicer 641 069 SIT (za 2,7 % več kot za predhodni mesec), najmanjšo pa v oddelku dejavnosti proizvodnja oblačil; strojenje, dodelava krzna, in sicer 146 672 SIT (ali za 1,6 % več kot za predhodni mesec).

Povprečna mesečna bruto plača na zaposleno osebo za maj 2005 se je v primerjavi z aprilsko zvišala v vseh statističnih regijah, najbolj v goriški (za 4,4 %). Največjo povprečno mesečno bruto plačo na zaposleno osebo so imeli v osrednjeslovenski regiji, in sicer 309 092 SIT (to je za 0,9 % več kot v predhodnem mesecu), najmanjšo pa v pomurski statistični regiji – 228 700 SIT (oz. hkrati. za 1,1 % večjo od plače za predhodni mesec).

retirement age and whose pensions are lower than the guaranteed amount of the lowest pension for full retirement age have the right to the care supplement if together with their family members they do not have income which would provide for their living.

**Net pension** is gross pension less income tax.

**Minimum wage** is an amount that belongs a person in paid employment for working full time or time equal to full time, defined by the law, collective agreement or employer's common act.

**Guaranteed personal income** is income guaranteed to every person in paid employment to assure material and social safety.

## Publishing

### Monthly:

- First Release (on the 15<sup>th</sup> day of the month)
- Rapid Reports. Labour Market. Wages and Pensions
- Monthly Statistical Review
- Some Important Data of the Republic of Slovenia

### Yearly:

- Statistical Yearbook
- Results of Surveys
- Slovenia in Figures

## COMMENT

In May 2005 average monthly gross earnings per person in paid employment by legal persons in Slovenia amounted to SIT 273,803, which is nominally by 1.6% and really 1.3% more than in the previous month. Average monthly net earnings for May 2005 amounted to SIT 173,719.

In comparison with the previous month, in May 2005 average monthly gross earnings per person in paid employment in agriculture increased by 1.6% (they amounted to SIT 218,990). In industry they increased by 2.6% and amounted to SIT 239,521, while in services they increased by 1.0% and amounted to SIT 297,907.

In comparison with the previous month, in May 2005 average monthly gross earnings per person in paid employment increased in 41 activities, the most in manufacture of radio, TV and equipment (by 30.4%), in one (wholesale, commission, not motors) they were unchanged, while in other 12 activities they decreased, the most in post and telecommunications (by 8.1%). For four activities data are not published because of confidentiality.

The highest average monthly gross earnings per person in paid employment for May 2005 were paid out in air transport (SIT 641,069 or 2.7% more than for the previous month) and the lowest in manufacture of wearing apparel; dressing of fur (SIT 146,672 or 1.6% more than for the previous month).

In comparison with the previous month, in May 2005 average monthly gross earnings increased in all statistical regions, the most in Goriška (by 4.4%). The highest average monthly gross earnings per person in paid employment were paid in Osrednjeslovenska region (SIT 309,092 or 0.9% more than for the previous month), while the lowest were paid in Pomurska region (SIT 228,700 or 1.1% more than for the previous month).



Maja 2005 je bila največja povprečna mesečna bruto plača izplačana v upravni enoti Ljubljana, in sicer 323 608 SIT, to je za 0,6 % več kot za predhodni mesec, najmanjša pa v upravni enoti Metlika, in sicer 204 912 SIT (glede na predhodni mesec za 1,4 % več).

Povprečna mesečna bruto plača za maj 2005 se je v primerjavi z aprilsko povečala v 152 občinah, v treh se ni spremenila, v 38 občinah pa je bila v primerjavi s plačo za pretekli mesec nižja. Najbolj se je povečala v občini Žiri (za 12,5 % in je tako znašala 234 913 SIT), najbolj zmanjšala pa v občini Brda (za 7,9 % in je znašala 260 567 SIT). Iz pregleda plač po občinah vidimo, da je bila največja povprečna mesečna bruto plača za maj 2005 izplačana v občini Cerklje na Gorenjskem, in sicer 392 359 SIT, najmanjša pa v občini Gornji Petrovci (174 582 SIT).

V Sloveniji je bilo maja 2005 povprečno 171 plačanih ur ali za 2,4 % več kot v predhodnem mesecu. Največ so jih imeli v dejavnosti oskrba z el., plinom, paro, toplo vodo (182 – za 4,0 % več kot v predhodnem mesecu), najmanj, 164, pa v dejavnostih pomožne dej. v finančnem posredništvu in dejavnosti združenj, organizacij (za 2,5 % več oz. enako kot v predhodnem mesecu).

Povprečna mesečna bruto plača za plačano uro je maja 2005 znašala 1 600 SIT, to je za 1,2 % manj kot v predhodnem mesecu, glede na maj 2004 pa za 6,6 % več. Najvišja je bila v dejavnosti zračni promet (3 597 SIT), najmanjša pa v dejavnosti proizvodnja oblačil; strojenje, dodelava krzna (880 SIT).

Povprečna bruto plača za plačano uro se je maja 2005 v primerjavi z aprilsko povečala v 20 oddelkih dejavnosti, najbolj v dejavnosti proizvodnja RTV, komunikacijskih naprav, opreme (za 24,2 %), v oddelku dejavnosti pošta in telekomunikacije pa je bruto plača za plačano uro najbolj padla (za 9,8 %).

Maja 2005 so znašala v Sloveniji povprečna bruto zaostala izplačila na zaposleno osebo (periodični obračun, zaključni račun in druge oblike zaostalih izplačil) 2 052 SIT. Če odštejemo zneske, izplačane za delo, ki je bilo opravljeno pred majem 2005, potem bi povprečna mesečna bruto plača za delo, opravljeno v maju 2005, znašala 271 751 SIT.

Povprečna pokojnina je maja 2005 znašala 111 597 SIT bruto, neto pa 109 281 SIT. V primerjavi z aprilom 2005 se je bruto pokojnina nominalno znižala za 0,1 %, realno pa za 0,4 %.

In May 2005 the highest average monthly gross earnings were paid in the administrative unit Ljubljana (SIT 323,608 or 0.6% more than for the previous month), while the lowest were paid in the administrative unit Metlika (SIT 204,912 or 1.4% more than for the previous month).

In comparison with the previous month, in May 2005 average monthly gross earnings increased in 152 municipalities, in three they were unchanged, while in the other 38 municipalities they decreased. The highest growth was registered in municipality Žiri (by 12.5% amounting to SIT 234,913), while the greatest fall was recorded in municipality Brda (by 7.9% amounting to SIT 260,567). The highest average monthly gross earnings for May 2005 were paid in the municipality Cerklje na Gorenjskem (SIT 392,359), while the lowest were paid in the municipality Gornji Petrovci (SIT 174,582).

In May 2005 there were 171 hours paid for, which is 2.4% more than in the previous month. Most of them (182) were paid in electricity, gas, steam and hot water (4.0% more than in the previous month), while the fewest (164) were paid in activities auxiliary to financial intermediation (i.e. by 2.5% more than in the previous month) and in membership organisations nec. (with the same as in the previous month).

In May 2005 average gross earnings per hour amounted to SIT 1,600, which is 1.2% less than in the previous month and 6.6% more than in May 2004. The highest average gross earnings per hour were paid in air transport (SIT 3,597) and the lowest in manufacture of wearing apparel; dressing of fur (SIT 880).

In comparison with the previous month, in May 2005 average gross earnings per hour increased in 20 activities, the most in manufacture of radio, TV and equipment (by 24.2%), while in post and telecommunications they decreased the most (by 9.8%).

In May 2005 average gross overdue payments (periodical calculations, final accounts and other forms of payments for previous months) amounted to SIT 2,052. If we subtract amounts paid for work performed before May 2005, average monthly gross earnings for work performed in May 2005 amounted to SIT 271,751.

In May 2005 the average gross pension amounted to SIT 111,597 while the average net pension amounted to SIT 109,281. In comparison with the previous month, the average gross pension in May 2005 decreased in nominal terms by 0.1% and real terms by 0.4%.

#### Sestavil / Prepared by: Samo Grošelj

Izdaja, založba in tisk Statistični urad Republike Slovenije, Ljubljana, Vožarski pot 12 - **Uporaba in objava podatkov dovoljena le z navedbo vira** - Odgovarja generalna direktorica mag. Irena Križman - Urednica zbirke Statistične informacije Marina Urbas - Urednica podzbirke Tatjana Novak - Slovensko besedilo jezikovno uredila Ivanka Zobec - Angleško besedilo jezikovno uredil Boris Panič - Naklada 330 izvodov - ISSN zbirke Statistične informacije 1408-192X - ISSN podzbirke Trg dela 1408-8886 - Informacije daje Informacijsko središče, tel.: (01) 241 51 04 - El. pošta: info.stat@gov.si - http://www.stat.si.

Edited, published and printed by the Statistical Office of the Republic of Slovenia, Ljubljana, Vožarski pot 12 - **These data can be used provided the source is acknowledged** - Director-General Irena Križman - Rapid Reports editor Marina Urbas - Subject-matter editor Tatjana Novak - Slovene language editor Ivanka Zobec - English language editor Boris Panič - Total print run 330 copies - ISSN of Rapid Reports 1408-192X - ISSN of subcollection Labour market 1408-8886 - Information is given by the Information Centre of the Statistical Office of the Republic of Slovenia, tel.: +386 1 241 51 04 - E-mail: info.stat@gov.si - http://www.stat.si.