



Slovenski 3 čebelar

YU-ISSN-0350-46907
Letnik XCVI – Leto 1994

LETO 1873 – PRIČETEK PERIODIČNEGA ČEBELARSKEGA TISKA NA SLOVENSKEM

Slovenski čebelar

Št. 3

1. marec

letnik 96

VSEBINA

Jože Pavlič: Prvo čebelarstvo veselje:	65
Janko Božič: Ob amerškem čebelarstvu raziskovalnem kongresu	66
Milan Meglič: Čebelarjeva opravila v marcu	67

IZKUŠNJE NAŠIH ČEBELARJEV

Marko Debevec: Še o kuhi voščin in njeni donosnosti	69
Franc Šivic: Prevažanje nakladnih panjev	70
Tone Vidrih: Električne ograje za varovanje čebelnjakov pred medvedi	73
Jože Babnik: Kako pomagamo lačnim družinam	75
Franc Šivic: Pojasnilo avtorja	76

BOLEZNI ČEBEL

J. Mehler, B. Krta, B. Šnajder: Ugotavljanje spor Bacillus larv v medu pri zatiranju hude gnilobe v Sloveniji	77
Vlasta Jenčič: Novi čebelarški knjižici na pot	81

IZ TUJE LITERATURE

Johan Stickler: Dodajanje matic s pomočjo umetniškega matičnika	81
Stane Sajevec: Poraba časa pri izrezovanju satja iz satnika	82

ZGODOVINA SLOVENSKEGA ČEBELARSTVA

Jože Rihar: Ob 220. obletnici smrti Antona Janše	83
--	----

IZ DRUŠTVENEGA ŽIVLJENJA

Stanko Maver: 80 let Franca Farazina in 50 let njegovega čebelarjenja	85
Janžek Franc: 70-letnica čebelarstva društva Rogaška Slatina	86
Ljubo Struna: Občni zbor ČD Borovnica	87
Viktor Kladnik: Zdravje čebel je najpomembnejše	87

CONTENTS

Jože Pavlič: The first beekeepers joy	65
Janko Božič: American Beekeeping Research Congress	66
Milan Meglič: Beekeepers occupations in March	67

OUR BEEKEEPERS EXPERIENCES

Marko Debevec: About Rendering Old Combs and its profitability	69
Franc Šivic: Transport LR hives	70
Tone Vidrih: Electrical railing – fence for hive protection against bears	73
Jože Babnik: How is possible to help bee colonies without food	75
Franc Šivic: Explanation of autor	76

BEE DISEASES

J. Mehler, B. Krta, B. Šnajder: Ascertainment of Bacillus larvae in the honey and treatment – extirpation of American foul brood in Slovenia	77
Vlasta Jenčič: A new book was published	81

FROM FOREIGN – JOURNALS

Johan Stickler: Introducing queens with plastic queen cells	81
Stane Sajevec: The time we use for catings old combs from frames	82

HISTORY OF SLOVENE BEEKEEPERS

Jože Rihar: 220 years anniversary of Anton Janša death	83
--	----

FROM THE SOCIETY LIFE

Stanko Maver: 80 years anniversary of Franc Farazin and 50 year of his beekeeping	85
Janžek Franc: Anniversary of 70 years of successfully work of Beekeeping organization in Rogaška Slatina	86
Ljubo Struna: Assembly of Beekeeping society of Borovnica	87
Viktor Kladnik: Healthy of bees is the most important	87

Slika na naslovni strani: Nestor slovenskih čebelarjev prof. Edi Senegačnik pred svojim prevoznim čebelnjakom ob njegovi 80-letnici.



PRAVO ČEBELARSKO VESELJE!

*Kako lepo je biti takšen čebelar,
ki za čebelice zares srce mu bije,
prav one zanj na svetu so najlepši dar
in zvoki nežnih krilc najslajše melodije.*

*Pogled na naše sivke je užitek tak,
vsak panj za čebelarja pravo je svetišče,
da kadar more, tja nameri svoj korak,
na svetu vsem zabave lepše on ne išče.*

*Okrog čebelic vse po rožicah diši
in zraven še mikavno njihovo vrvenje,
človeka vedno razvedri
in zaljša mu življenje.*

*Čebel družina je najboljši kolektiv,
za zgled ljudje bi morali jih vsi imeti,
vsakdan za nas lahko bi mnogo lažji bil,
v taki slogi mogli lepše bi živeti.*

*A kadar v bližini nekaj zamede,
čebele brž ugotovijo, kje je paša,
marljivih delavk tja na tisoče hiti,
da pelod ali medicino nam prinaša.*

*Kako bi pust ta svet brez naših ljubljenk bil,
saj njihovo poslanstvo je oprraševanje,
kdo drug bi za naravo se tako znojil,
za njeno neokrnjeno nadaljevanje.*

Joža Pavlič



OB AMERIŠKEM ČEBELARSKEM RAZISKOVALNEM KONGRESU

JANKO BOŽIČ

Hkrati s svetovnim čebelarskim kongresom v Pekingu na Kitajskem je bil tudi redni kongres ameriških čebelarjev. Kongres je bil od 25. do 27. septembra 1993 v College Station v Texasu. To je le dobrih šest ur vožnje iz Baton Rougea, kjer sem na podiplomskem študiju. Ne le bližina, ampak predvsem želja po navezavi stikov z ameriški čebelarskimi strokovnjaki sta me zvalila v univerzitetno mesto v Texasu.

Z mano je potoval še starejši kolega – doktorant iz laboratorija dr. Woodringa v Baton Rougeu na Louisiana State University. Laboratorij dr. Woodringa je opremljen za raziskovanje fiziologije žuželk. V zadnjem letu so svojo pozornost namenili prav medonosni čebeli. Izmed šestih raziskovalcev v laboratoriju nas pet raziskuje čebelo, zlasti metabolizem žuželk, včasih pa se posamezniki lotimo še kakšne druge sorodne problematike. Sam se še vedno ukvarjam tudi z opisovanjem vedenja čebel. Kolega Rush Oliver je na kongresu sodeloval s prispevkom o potovanju vidnih pigmentov v sestavljenih očeh pri čebelah. Z vrstičnim elektronskim mikroskopom, s katerim lahko opazujemo posamezne celične organele, je opazoval še slabo znan prenos granul zaščitnega pigmenta iz opornih celic v čutne celice. Pigment ščiti čutnice sestavljenih oči pred premočno osvetlitvijo. Za svojo predstavitev izvirnega raziskovalnega dela je Rush dobil študentsko nagrado.

Sam sem sodeloval z dvema prispevkoma. V prvem sem predstavil del dognanj iz magistrskega dela o vedenjskih raziskavah rekrutiranja čebel na novo pašo, v drugem pa sem skupaj s študentko Jasno Kralj z Oddelka za biologijo Univerze v Ljubljani predstavil nekaj novih pogledov na razširjanje feromonov matice s spremljevalk matice na druge čebele v družini. Priložnost sem izrabil tudi za predstavitev Slovenije kot domovine kranjske čebele. Bil sem neprijetno presenečen, ker nihče od navzo-

čih ni vedel, od kod angleško ime »carniolan Bee«. Če želimo, da bodo čebelarji po svetu pod tem imenom prepoznali sicer mlado državo Slovenijo, vendar s staro čebelarsko tradicijo in z velikim izvozom čebel na novo celino, nas čaka kar naporno delo. Veliko so k temu prispevali že slovenski udeleženci na svetovnem čebelarskem kongresu na Kitajskem, še več pa bo treba storiti, da nas bodo bolje spoznali predvsem ameriški čebelarji, saj se je ime »Carniolan Bee« tam tudi najbolj uveljavilo. K uveljavitvi Slovenije – domovine kranjske čebele – lahko veliko prispeva sodelovanje na kongresih, kot je npr. ameriški čebelarski kongres. Pa ne le s prispevki in podatki o slavni zgodovini našega čebelarstva in o današnjih raziskovalnih naporih, navezati moramo čim več ustvarjalnih stikov z ameriški čebelarskimi strokovnjaki in s strokovnjaki drugod po svetu.

Navezal sem nekaj zanimivih stikov s tujimi raziskovalci. Prvič sem se osebno srečal z dr. Wennerjem, znanem zlasti po tem, da je s svojimi raziskavami čebelje plesne komunikacije nekoliko mešal štrene von Frischu in njegovim učencem. Zadnja leta raziskuje divje živeče čebele nemške pasme na otoku Santa Cruz blizu Santa Barbare ob kalifornijski obali. Opazoval je naseljevanje rojev v različnih bivališčih: v drevesnih duplih, skalnih votlinah in v posodah za lovljenje rojev. Te so podobne po vsej Ameriki. Narejene so iz lesne vlaknine, še najbolj pa spominja na »grče« iz proizvodnje celuloze in lesovine v papirni industriji. Vlakna so zlepjena in prešana v nepremočljivo posodo, podobno velikemu vedru, ki drži približno 30 l. Vsaka posoda ima tudi pokrov. Posode obešajo v senco, navadno kar na drevesa. Vanjo dajo še feromonsko vabo, tako da je uspeh naselitve s pobeglimi roji še zanesljivejši. Na ta način lovijo tudi roje afrikaniziranih čebel po jugu ZDA.

O prodiranju afrikanizirane čebele je po-

ročalo več avtorjev. Prodrle so že globoko v Texas in letos pričakujejo prve roje tudi v Louisiani. Sicer so se raziskovalci iz Srednje Amerike pohvalili z zelo dobrimi donosi medu nove križanke. Očitno je afrikanizirana čebela za tropske kraje pridobitno primernejša kot evropske pasme, vendar pa je treba s to čebelo nekoliko drugače čebelariti. Izvedel sem nekaj zelo preprostih trikov. Sama uporaba dima ni dovolj, čeprav sicer nekoliko blaži napadalnost čebel. Največja napaka pa je nenadno široko odprtje panja. Sam se spomnim, da sem imel večkrat večje težave pri pregledovanju nakladnih panjev kot pri pregledovanju AŽ panjev. Povečini so bile čebele ob pregledovanju naklad veliko bolj živahne okoli mane in navadno tudi bolj napadalne. Seveda vsi ameriški čebelarji čebelarijo z nakladnimi panji. Pri odpiranju panja z afrikaniziranimi čebelami so zelo previdni. Pokrov ob pregledu zamenjajo s krpami, panj pa pustijo odkrit le toliko, da lahko izvlečejo en sat. Na ta način se izognejo množičnemu izletu čebel iz panja. Pravijo, da tako lahko kar uspešno pregledujejo čebele, ne da bi bile občutno bolj napadalne kot evropske čebelje pasme.

V raziskovanju napadalnosti afrikaniziranih čebel na kongresu ni bilo opaziti občutnega napredka, ob tem pa je vredno omeniti, da v istem laboratoriju, v katerem sem na obisku, raziskujemo tudi spremembe v metabolizmu živčno aktivnih snovi, ki naj bi povzročale večjo napadalnost. Prvi rezultati sodelavca Jeffa Harrisa obetajo, da bomo morda le uspeli najti tista mesta v metabolizmu živčno aktivnih snovi, ki so vzrok za povečano agresivnost. Morda bo potem

mogoče najti način, kako pomiriti čebele vsaj za čebelarški pregled.

Drugi največji problem ameriškega čebelarstva pa je razširjanje varoze. Okužen je že celoten jug ZDA. Kljub temu da so lahko sledili vsem problemom v Evropi, se še vedno lovijo pri načinih zdravljenja in zatiranja. Dogajajo se tudi napake, kot je zdravljenje z amitrazom, nanešenim na palčke, podobno zdravljenju s fluvalinatom. Takšen način zdravljenja varoze z amitrazom ni uspešen, zato so čebelarji izgubljali čebelje družine. Čebelarji pa ne uporabljajo lesenih palčk kot v Sloveniji. Raje kupijo že narejene trakove s fluvalinati.

Poleg dveh osrednjih tem – torej varoze in afrikaniziranih čebel – sem lahko slišal še nekaj drugih predavanj. Najbolj so me privlačile raziskave letenja čebel na cvetje kmetijskih kultur. Opazovali so, kako lahko vrste sadnega drevja pripomorejo k razširjanju čebel od panjev po sadovnjaku. Drevice čebele usmerja v letu. Zelo nerade letajo čez krošnje, saj veliko raje uberejo pot ob vrstah. Drugače pa je na poljih z nizkimi kulturami, kot so buče in kumare. Na takih poljih imata večjo vlogo gostota čebel in obilnost medenja.

Lahko bi rekel, da niso medila samo polja in sadovnjaki, ki so jih opisovali, ampak tudi kongres. Največja prednost ameriškega čebelarskega kongresa je velika domačnost. Vedno se razvijajo živahne razprave, v katerih sodelujejo pravzaprav vsi udeleženci. Kongres pa ima še eno veliko privlačnost. Organizirajo ga vsako leto, to pa še bolj utrdi prijateljske vezi med raziskovalci, zato se ga bom verjetno udeležil tudi to jesen.

ČEBELARJEVA OPRAVILA V MARCU

MILAN MEGLIČ

Marca najdejo čebele v naravi že nekaj cvetnega prahu in nektarja, oba pa dodatno pospešita razvoj čebel. Zelo pomembno je, da imajo še dovolj zimske zaloge in predvsem zdrave, neizrabljene čebele. Če smo jeseni pravočasno nakrmili čebele in poskrbeli za njihovo zdravje, se nam za spomladanski razvoj ni treba bati. Marca na-

mreč čebele porabijo za krmljenje mlade zaloge predvsem svoje notranje rezerve in zaloge hrane v panju. V naravi dobijo samo občasno dopolnitev. Zunaj panja morajo dobiti predvsem vodo, saj je ta zanje v tem času življenjsko pomembna.

Konec februarja ali v začetku marca je število članov čebelje družine najmanjše.

Na novo izleženih čebel je še malo, tako da je odmiranje zimskih čebel večje od prirastka. V tem prehodnem obdobju je čebelja družina najbolj izpostavljena različnim nevarnostim, kot so npr.:

- nenadna dolgotrajna ohladitev (čebele kljub hladnemu vremenu silijo po vodo, v panj pa se ne vrnejo vse);

- pomanjkanje hrane:

- a) splošno pomanjkanje hrane v panju je posledica tihega ropa že jeseni ali spomladi,

- b) šibka družina morda ne doseže hrane na oddaljenem stranskem sату.

Kako v takih primerih pomagati čebelarjem?

- Že takoj po čistilnem izletu namestimo v bližini čebelnjaka napajalnik, da se čebele navadijo na kraj vodnega vira;

- če ob kontrolnem pregledu ugotovimo pomanjkanje hrane v gnezdu oziroma na območju razširjene gruče, prestavimo medeni sat k zalegi;

- šibko družino zožimo, če tega nismo storili že jeseni;

- nasprotno pa moramo močni družini dati



Najbolje je, da si izkušnje v čebelarstvu nabereš že v mladosti. Foto: F. Marolt

več prostora – torej ravnamo položaju primerno.

Ob toplejšem vremenu opravimo kontrolni pregled vseh družin. Pregled naj bo kratek, kljub temu pa temeljit, zato naj poteka takole:

- najprej si umijemo roke, saj je čistoča pri delu s čebelami nujno potrebna;

- odstranimo opaž/karton, penasto gumo ipd., in če je vlažen, ga zamenjamo s suhim;

- samo rahlo zadimimo;

- odstranimo zadnje okence in pogledamo stranske sate, če je še dovolj hrane;

- nekoliko razmaknemo sate v sredini (pazimo, da pri tem ne mečkamo čebel!) in z žepno svetilko preverimo zalego (satov torej ne vlečemo ven!).

Če je vse v redu, panj previdno zapremo. Celotna operacija naj traja čim manj časa. Kako hitro bo čebelar to opravil, je odvisno od njegove izkušnosti in znanja. Zapomnimo si: pregled naj bo čim hitrejši, hkrati pa tako miren, da čebel ne zmotimo pri njihovem delu in da gnezda ne ohlajamo po nepotrebnem. Če v tem obdobju iščemo matico, bomo storili veliko napako in povsem po nepotrebnem razdirali gnezdo. Tudi stiskanje in poškodovanje čebel pri premikanju satov je za pravega čebelarja neodpustno.

Če ni matice, ugotovimo že po opazovanju vedenja čebel pred žrelom, kjer nemirno tekajo sem in tja, kot da bi nekaj iskale, zlasti pa po kontrolnem pregledu, če na satu vidimo nemirne čebele in slišimo značilni šum, kot da bi čebele jokale. Treba je ugotoviti vzrok. Če je družina zelo šibka (če zaseda samo en ali dva sata) in je morebiti še nosejava, je najbolje, da ji, seveda po posvetu z izkušenim čebelarjem ali čebelarskim preglednikom – veterinarjem, olajšamo konec /jo zažveplamo/, saj bi z združitvijo drugi družini naredili več škode kot koristi.

Če je družina še močna, nima pa zalege in kaže znake brezmatičnosti, jo prestavimo v medišče sosednjega panja, ki smo mu na matično rešetko položili plast preluknjane časopisnega papirja. Čebele se bodo potem počasi pridružile spodnji družini z matico.

Marca je za morebitno dražilno krmljenje na Gorenjskem še prezgodaj. Če se že odločimo za dražilno krmljenje, je bolje nekoliko razbrazdati pokrit meden sat ob gnezdu, saj bo to povzročilo prenašanje medu in bo učinkovalo dražilno. Zlasti z začetkom marca ne priporočam poskusov z dražilnim krmljenjem (razen v toplejših krajih, kjer je razvoj čebel zgodnejši in je ustrezna tudi paša), ker bi s tem naredili več škode kot koristi.

Vsak čebelar naj si sam izračuna, kdaj bo potreboval veliko pašnih čebel, seveda glede na pašo v njegovem pašnem okolišu. Pri tem mora upoštevati, da traja razvoj od jajčeca do izlegle čebele – delavke 21 dni in da začnejo čebele v normalnih razmerah izletavati na pašo šele po treh tednih (zakon 40 dni).

Če je le mogoče, se navadimo delati pri čebelah brez vsake zaščite. Zaščilita nam ne daje pravega občutka. Srečni smo lahko, da je naša sivka po naravi mirna, če pa ne spodbujamo napada oziroma obrambe, bomo marsikateri čebeli režili življenje. Uporaba zaščitnih rokavic, pokrivala ipd. je opravičljiva le pri industrijskem čebelarjenju ali v izrednih razmerah (alergija, velika občutljivost na pike, razdražljive čebele na kostanjavi paši ali pri delu ponoči ali v dežju, ko so doma tudi vse pašne čebele). Ko bomo pri čebelah delali brez zaščite in ko bomo potrebna dela opravili razmeroma hitro in temeljito in ne bomo poškodovali

čebel, bomo dokazali, da smo opravili prvi čebelarski izpit. Beseda »hitro« pa ne pomeni hitrih, sunkovitih gibov in trdih prijemov. Hitrost gibov naj bo tolikšna, da se čebele še ne bodo počutile ogrožene. Za začetnika je najpomembnejše, da pri prvem piku ne izgubi glave in sata s čebelami ne izpusti iz rok, ampak da pogumno stisne zobe in delo nadaljuje počasneje. Nekaj dima bo umirilo razburjene čebele. Opisano tehniko bo začetnik najbolje videl pri sosednjem izkušenem čebelarju. Ko ga dela s čebelami ne bo več strah, ko bo znal opazovati in ko bo razumel vsaj najpoglavnejše čebelje navade in zakone, mu bo čebelarjenje postalo užitek in strast, tako da se mu ne bo mogel več odreči. Ko pa bo pridobil še nekaj pristnega slovenskega medu, bo dosegel še večje notranje zadovoljstvo.

Tem občutkom dodajmo še **koristnost čebel za človeštvo**. Vsekakor drži, da ima od čebel najmanjše gmotne koristi čebelar, zato bi mu morala biti družba hvaležna, ker z gojenjem čebel pomaga pri vzdrževanju ravnovesja v ekosistemu. Prepričan sem, da ni več daleč čas, ko bodo to spoznali vsi tako da bodo znala ceniti čebele, ne pa, da nekateri slabo poučeni oziroma slabo razgledani razmišljajo celo o obdavčitvi čebel.

Torej dodajmo našemu ljubiteljskemu delu s čebelami še njihovo splošno koristnost in ne bo nam žal ne časa ne denarja za delo s čebelami.

I

zkušnje naših čebelarjev

ŠE O KUHI VOŠČIN IN NJENI DONOSNOSTI

MARKO DEBEVEC

Zadnjih nekaj let je cena voska pri nas zelo padla, to pa čebelarjem in tudi predevalcem voščin povzroča nemajhne težave. Tako je cena pretopljenega čebeljega voska zdaj od 200 do največ 234 SIT za kilogram, zato kuha voščin gotovo ni donosen posel, posebno če uporabljamo drago energijo ali če kuhamo majhne količine voska. V edini, vsem dobro znani čebelar-

ski trgovini v Ljubljani vrednost pretopljenega voska vračunajo v vrednost predrage čebelarske opreme, ki jo prodajajo, in tako čebelar za vosek iztrži bore malo. Potemtakem vosek nima več prave tržne cene, kakršno je imel nekoč. Za prodani vosek dobite žal le predrag reprodukcijski material.

Podobno se je sicer dogajalo s ceno

voska tudi na svetovnem trgu, saj je velika ponudba Kitajske in nekaterih drugih čebelarjskih velesil zelo znižala ceno temu čebeljemu »rumenemu zlatu«. Tudi v kemični in farmacevtski industriji čebeljega voska ne uporabljajo več toliko, kot so ga nekdanje. Zamenjali so ga cenejši izdelki naftne industrije in rastlinski voski, zlasti pa ga je izrinil cenejši in v nekaterih primerih tudi boljši silikon v različnih oblikah.

Zaradi vsega naštetega v bližnji prihodnosti ne moremo pričakovati višje odkupne cene. Glede na vse težave, ki sem jih omenil, pa logično razmišljanje, ali je kuha velikih količin voščin v vosek sploh še donosna. Odgovor imamo tako na dlani. V Sloveniji voščin ne prekuhava noben večji zasebnik. Razlog za to sem omenil že v uvodu: cena voska namreč ne poplača stroškov energije in težavnega umazanega dela pri kuhanju voščin. To pa seveda ne velja za manjše čebelarje, saj ti pri kuhanju voščin ne računajo svojega dela in so dovolj trmast, da še vedno kuhajo svoje voščine.

Navsezadnje je tako tudi prav, in če ne bi bilo trmastih čebelarjev, bi že davno ostali brez voska in satnic ali pa bi vsaj občutili pomanjkanje le-teh.

Satnice izdelujemo tudi v našem podjetju, zato cenimo čebelarje, ki imajo svoj vosek in jih nagradimo z dokaj ugodno ceno predelave voska v satnice, še zlasti v mrtvi sezoni.

Trud čebelarjev je tako vsaj deloma poplačan.

Na ZČDS so me ob nekem pogovoru o tej problematiki spodbudili k razmišljanju, kako čebelarjem ponuditi najcenejšo možnost kuhanja voščin. Izračuni kažejo, da bi bil podlaga za eno satnico lahko star sat z doplačilom za delo. Višino doplačila bi izračunali glede na kakovost in količino voščin. Zato bomo izdelali sodobno opremo za kuhanje voščin. Upamo, da jo bomo izdelali še to sezono, čebelarje pa bomo o tem pravočasno obvestili. Tako bomo lahko odpravili velik problem. Vosek pa občasno odkupujemo že sedaj.

APIS M & D, d.o.o., Čuža 7, Vrhnika

PREVAŽANJE NAKLADNIH PANJEV

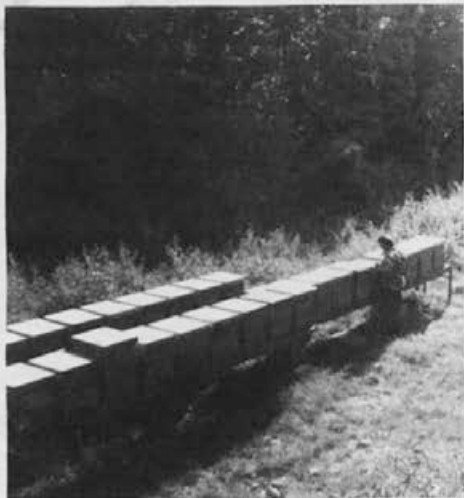
FRANC ŠIVIC

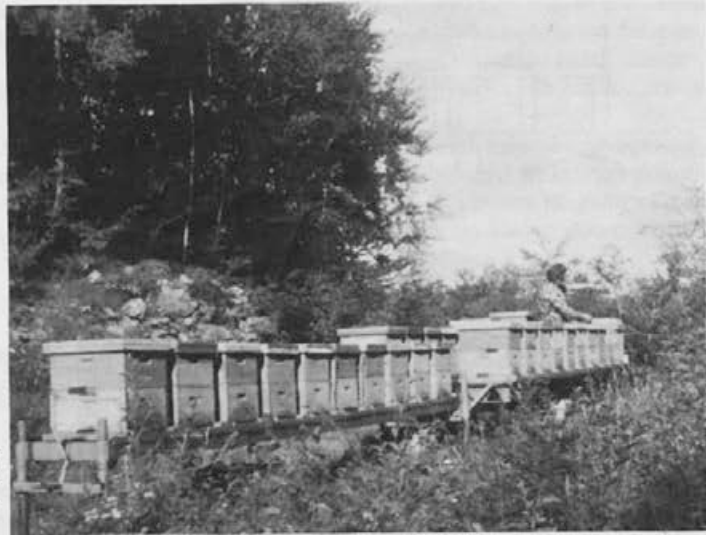
Zadnje čase se zdi, da je med teže prodajati kakor pridelovati. Upajmo, da gre bolj za prehodne težave, ki se bodo sčasoma uredile, tako da se bomo čebelarji

znova lahko ukvarjali predvsem z vprašanji, kako povečati pridelavo čebeljih pridelkov in hkrati zmanjšati stroške. Navsezadnje to dvoje vpliva tudi na ceno medu in s tem na njegovo konkurenčnost na tržišču.

Prevažanje nakladnih panjev je za marsikaterega čebelarja trd oreh. Ljubo Stojanovič iz Dolge Poljane pri Vipavi svojih 30 LR panjev prevaža z ustrežno traktorsko prikolico, ki mu jo je pred nekaj leti izdelal obrtnik Miro Vendramin iz Goriških Brd. Z njo je tako zadovoljen, da jo želi predstaviti širši slovenski čebelarski javnosti, saj upa, da se bo zanjo ogrel še marsikateri ljubitelj nakladnih panjev, ki mora zdaj svoje panje nakladati in razkladati ročno.

Iz priloženih skic in slik je lepo videti, kako je prikolica izdelana, kljub temu pa nekaj besed v pojasnilo ne bo odveč. Panji stojijo na prikolici v treh vrstah in so dobro pritrtjeni, da se med vožnjo ne premikajo. Na pasišču izvlečemo srednjo vrsto z dese-





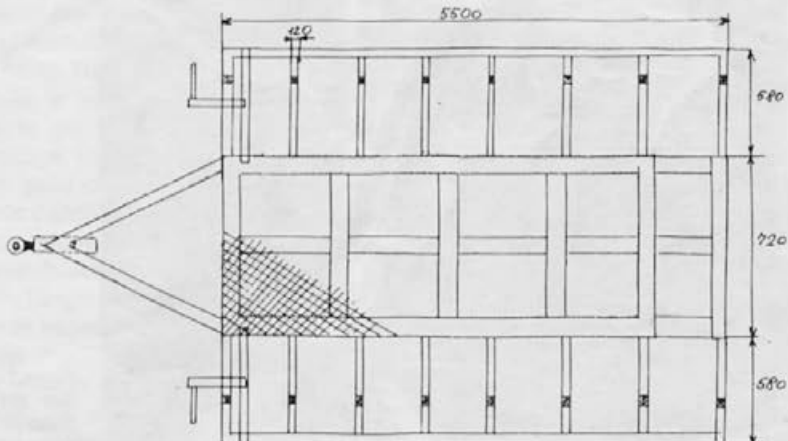
Prikolica s 30 nakladnimi panji je postavljena in pripravljena za pregledovanje

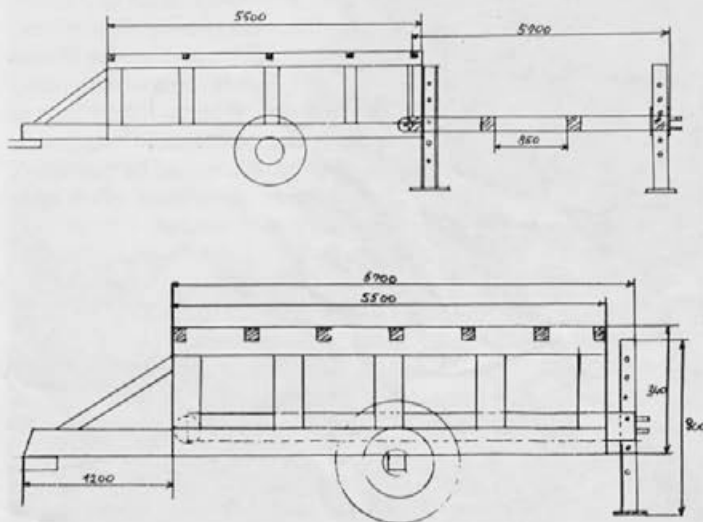
timi panji in jo utrdimo z nožicami, pri tem pa si pomagamo s traktorsko hidravliko. Tako je na prikolici dovolj prostora za pregledovanje zunanjih dveh vrst panjev, srednjo, izvlečeno vrsto, pa seveda opravljamo s tal.

Gospod Ljubo prevažna do oddaljenosti 30 km, in sicer najprej na akacijo v okolico Gorice, nato pa na gozdno pašo na Hrušico. Na akacijevi paši uporablja navadno

samo eno plodiščno in eno mediščno naklado, med njiju pa namesti plastično matično rešetko, izdelek inž. Mira Rukavine. Ko iztoči prvi med, panje temeljito preuredi za gozdno pašo.

V plodiščno naklado nad podnico obesi dva zaležena sata, v katerih je tudi matica, preostali prostor pa izpolni s praznimi izdelanimi sati in satnicami. Prvo naklado nato





prekrije z matično rešetko, nad njo pa povezne prvo mediščno naklado z zaleženimi sati in nato še tretjo naklado s praznim satjem in satnicami. Tako preurejene panje pelje na Hrušico že prve dni junija in tam čaka na medenje smreke in jelke. Skoraj vsako leto vsaj enkrat toči gozdni med, včasih tudi dvakrat. Z rojenjem si ne beli

glave. Če med rednimi pregledi naleti na izrojenca, mu pobere zaležene sate z matičniki in jih uporabi za narejanje umetnih rojev, v izpraznjeni panj pa iz rezervnega sedemsatarja vseli novo družino.

Omeniti pa moram še eno napravo, s katero je zelo zadovoljen. Dan pred točenjem namreč v panje namesto matične



Pogled na sredino med dve zunanji vrsti panjev. Srednja vrsta pa je izvlečena nazaj.

rešetke vstavi begalnico in tako se ne zamuja z ometanjem čebel.

Ljubo je začel čebelariti pred 26 leti v Šempasu. Prvo družino mu je dal zdaj že pokojni Danijel Batič. Ker je pogosto službeno odsoten, dela namreč v Italiji, si za zdaj ne more privoščiti več kot 30 pridobitnih panjev. Ko se bo čez nekaj let upokojil,

bo svoje čebelarstvo povečal in preizkusil tudi nekatere zahtevnejše tehnike čebelarjenja, na primer t.i. dvomatični sistem. Načrtov torej ne manjka, da bo le zdravje pri hiši.

Če bi si kdo želel natančneje ogledati, kako je izdelana opisana traktorska prikolica, naj se oglasi pri njenem lastniku v Dolgi Poljani št. 12, kjer bo vedno dobrodošel.

ELEKTRIČNE OGRAJE ZA VAROVANJE ČEBELNJAKOV PRED MEDVEDI

• TONE VIDRIH*

Lani je bilo v dnevnem časopisju precej prostora namenjenega medvedom in škodi ali vsaj strahu, ki so ga povzročili ljudem. Podatkov o škodi, ki jo imajo zaradi medvedov čebelarji, pa zdaj, ko morajo čebele povečini ostajati na domačem ozemlju, najbrž ne zbira nihče. Od znanca iz Kočevske Reke sem dobil božično novoletno voščilnico s sliko čudovitega medveda. Zdaj pa me je kar nekoliko strah poti na Kočevsko, da pri urejanju pašnikov za govedo in ovce ne bi res naletel na tako kosmato mrcino, posebno če je resnična zgodba o doseljivanju medvedov v Slovenijo iz južnih krajev. S svojim znanjem in izkušnjami želim zato pomagati pri varovanju imetja čebelarjev.

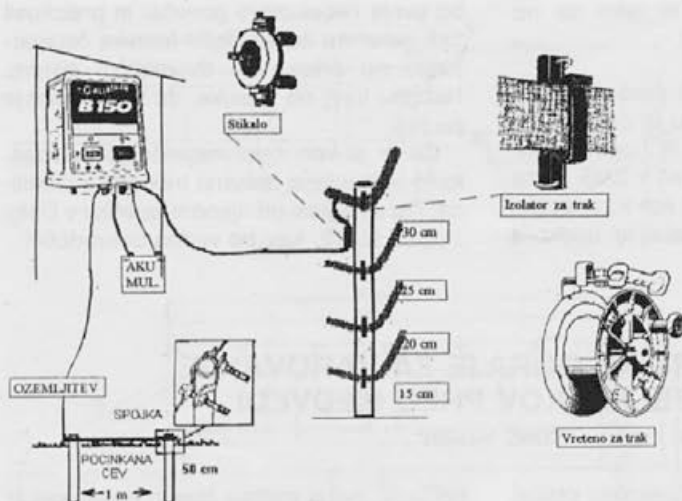
Že več kot desetletje se ukvarjam z ograjevanjem kmetijskih zemljišč, tako da paša koristi kmetom (večja prireja z živino) in naravi (večja rodovitnost tal in večja pestrost travne ruše). Najboljša rešitev za nadzorovano pašo je večžična električna ograja. Uporabimo pa jo lahko tudi za pomembnejše naloge, kot je varovanje pridelkov na njivah pred divjadjo, varovanje domačih živali na pašnikih pred zvermi in varovanje raziskovalcev na poti po brezmejnih prostranstvih večnega ledu. Novozelandski Graham Dingle je lani sam prepoval (na motornih saneh) več kot 2.000 km po Grenlandiji, Rusiji, Aljaski in Kanadi ter preučeval območje polarnega kroga. Kadar je počival, ga je pred severnimi medvedi varovala električna ograja. Nekaj

količkov, nekaj metrov žice in pašni aparat B150 so bili njegova edina zaščita pred zelo zvedavimi in napadalnimi severnimi medvedi. Medvedi so ga pogosto obiskali, a vedno samo do ograje. Pri -35°C je zmrznilo olje v motorju sani, pašni aparat pa je deloval tudi pri -40°C in ograja ga je varovala, da je končal raziskavo.

Morda še vedno kdo dvomi o tem, da bi lahko tudi čebelnjake in panje po slovenskih gozdovih in travnikih zelo učinkovito zavarovali pred medvedi z električnimi ograjami. In kaj vse potrebujete, da boste ogradili stojišče, veliko 10 x 10 m ali prostor, na katerem boste postavili čebelnjak:

- 8 količkov, debelih 8–10 cm in dolgih 140–160 cm,
- 35 izolatorjev za električno žico in 70 žebeljcev, dolgih 6 cm,
- 41 m električne žice, široke 40 mm,
- 122 m električne žice, široke 12 mm,
- vreteno za navitje električne žice,
- 15 m dvojno izolirane žice in stikalo za izključitev ograje,
- pašni aparat B150 (Gallagher),
- avtomobilski akumulator 12 V,
- 2 kosa pocinkane železne cevi, dolga po 50 cm, za ozemljitev,
- 10 m pocinkane žice (2,5 mm) za ozemljitev.

Če boste isto stojišče uporabljali več let, naj bodo količki iz trdega lesa (kostanj, akacija, hrast), da bo ograja trajnejša. Izolatorje pribijete na zunanjo stran količkov, tako da bodo varovani z elektriko in jih



bodo medvedje pustili na miru. Vrat v taki ograji ne potrebujete, saj je toliko prožna, da lahko stopite prek nje, seveda pa morate pred tem izključiti stikalo, pritrjeno na notranjo stran kola, da bo manj na očeh. Ko boste odpeljali čebele domov, s količkov odstranite električno žico in jo navijte na vreteno, da bo shranjena do prihodnjič. Žica naj bo bele barve, da bo ograja bolj vidna, širša pa naj bo na vrhu, kjer je močnejša. Vse žice v ograji morajo biti med seboj povezane s konci ali pa z žico, s katero priključimo pašni aparat na ograjo.

Avtomobilski akumulator (pribl. 50 Ah) ima dovolj elektrike, da bo pašni aparat

B150 (Gallagher) deloval pet ali šest tednov. Če boste že po štirih tednih zamenjali akumulator s tistim iz avtomobila, bo pašni aparat spet za štiri tedne preskrbljen z elektriko. Po štirih tednih akumulator spet zamenjajte s tistim pri čebelah. Lahko pa si omislite tudi pašni aparat na sončne celice, prav tako B150, vendar je dražji od navadnega. Medvedov se je z električno ograjo zelo lahko ubraniti, saj imajo široka in gola stopala ter dober stik s tlemi. To je pomembno za količino energije, ki steče skozi telo ob dotiku z ograjo; več je energije, močnejši je udarec, bolj se vtisne v spomin neprijeten občutek oziroma strah.



Ko čebelnjak obišče medved, pusti za seboj uničene panje. Foto: M. Debevč

Posamezne panje – opazovalne postaje lahko tudi zaščitimo z električno ograjo, da nam jih ni potrebno postavljati na stebre.



povezan z določenim prostorom. Če je na območju, na katerem so vaše čebele na paši, zelo prebrisan medved, privežite na zgornjo žico odprto škatlo sardin. Če se bo ograja dotaknil s smrčkom, mu bo to ostalo v spominu za vse življenje.

Za učinkovitost električne ograje je pomembno, da je v njej vedno dovolj močan pulz električnega toka (6–8 kV), pašni aparat mora imeti vsaj 1,5 joula moči, vsi njegovi deli pa naj bodo kakovostni. Zaradi zanesljivosti delovanja (garancija 2 leti) in moči (do 40 joulov) so najbolj znani pašni aparati Gallagher, saj jih uporabljajo že prav na vseh koncih sveta. V Afriki se z njimi ubranijo slonov, v Indiji tigrov in v Ameriki prerijskih volkov.

Z električnimi ograjami Gallagher tudi kanadski čebelarji varujejo svoje premoženje in »muhe« pred tamkajšnjimi črnimi medvedmi, ki so težki tudi do 200 kg. Preden so začeli uporabljati te ograje za varovanje čebelnjakov, so imeli samo v državi Alberta v enem letu za 200.000 dolarjev škode, čeprav so tisto leto polovili tudi 400 medvedov. In ker se medvedji ne bojijo ljudi, so začeli z električnimi ograjami ograjevati

tudi letna naselja tabornikov (skavtov) in smetišča v naravnih parkih, da imajo mir pred kosmatinci. Ti se hitro navadijo na to, da v bližini človeka še najlaže pridejo do hrane, če drugega ni, si lahko privoščijo kar njega.

Če nameravamo z električno ograjo zavarovati skupine nakladnih panjev, ki so na stojšču precej narazen, ogradimo vsako skupino posebej. Vse električne ograje pa med seboj povežemo z dvojno izolirano žico. Le-to položimo kar v travo ali jo plitvo zakopljemo v zemljo. Tako bo za varovanje vsega zadostoval en sam pašni aparat, ki ga skupaj z akumulatorjem shranimo v kovinskem sodu s pokrovom. Sod lahko do polovice napolnimo s kamenjem, pokrov pa opremimo s ključavnico, tako da bo zavarovan tudi pred golobradimi nepridipravi na dveh nogah. Z električno ograjo varovano imetje čebelarjev bo tudi veliko lepšega videza za mimoidoče, kot pa so »utrdb«, zavarovane z bodečo žico, kakršne lahko vidimo po slovenskih gozdovih.

Vse informacije o zaščitni ograji in prodaji dobite pri čebelarju Marku Debevču, Apis d.o.o., Čuža 7, Vrhnika, tel. (061) 751-282.

KAKO POMAGAMO LAČNIM DRUŽINAM

inž. JOŽE BABNIK

Če čebelji družini zmanjka hrane, se pojavi lakota in ustavijo se osnovne življenjske funkcije. Če se to zgodi, najprej matica preneha zalegati. Kmalu potem začnejo čebele delavke omahovati na dno panja, končno pa celotna družina odmre.

Ko opazimo prve znake lakote, se moramo vprašati, zakaj se je to zgodilo. Vzrokov za to je več:

– ali nismo doslej dopolnili zimske zaloge hrane;

– ali se je jeseni zgodil tihi rop, mi pa nismo niti opazili, da ima izropana družina za zimo premajhno zalogo;

– ali je družina postala brezmatična in je zaradi vznemirjenja porabila preveč hrane.

Posledice lakote se lahko pokažejo že pozimi, čeprav je pojav lakote pogostejši pozno spomladi, ko družina vsak dan porabi več hrane, saj se povečuje obseg zalege. Tedaj so posledice lakote zelo usodne za letošnji uspeh čebelarjenja. Če družina oziroma matica preneha zalegati in izpije odkrito zalego, si do glavne paše, ki je pred vrati, gotovo ne bo opomogla.

Čebelar mora torej skrbeti, da se v družini ne pojavijo prva znamenja lakote, in sicer tako, da vzdržuje čebelje družine v polni kondiciji. Zato moramo poskrbeti, da ima družina od 12 do 15 kg zimske zaloge hrane. Ob tolikšni zalogi smo lahko brez skrbi, da družine ne bodo trpele zaradi lakote do konca aprila, in to ne glede na slabe pašne razmere zgodaj spomladi. Pri tolikšni količini hrane je seveda pomembno, posebno za zimski čas, da je hrana enakomerno razporejena ob robu zimskega gnezda in tako dostopna za vse prezimovajoče čebele.

Ko se obseg zaleganja razširi na celotno plodišče, moramo skrbeti, da zaloga hrane ni manjša od 5 kg. Spomladansko deževno obdobje je navadno od sredine aprila do sredine maja ali še dlje in v tem času so pogoste tudi prekinitive medenja, zato je poraba hrane večja. Med spomladanskim razvojem mislimo na rečenico, »da med na medu raste«. Vsaka izvaljena čebela torej porabi celico medu.

Čebelje družine obvarujemo pred lakoto ob vsakem času drugače.

Zgodaj spomladi, ob prvem bežnem pregledu družin, lačnim družinam najučinkoviteje dodamo ob vsako stran zaleženega satja meden sat iz zaloge. Preden ga vstavimo v panj, odkrijemo del medenih pokrovcev, tako da družina brez večjega vznemirjenja dobi prepotrebno hrano.

Ko se družina že nekoliko razvije (v AŽ panjih se pojavi ob zadnjem okencu), ji začnemo polagati medeno sladkorno raztopino.

Če po temeljitem spomladanskem pregledu ugotovimo, da je zaloga glede na moč družine podpopprečna, jo delno dopolnimo z medenim satjem, delno pa s sladkornim sirupom. Dodamo dva do tri kilograme, in sicer v obrokih po 1 liter in v presledku treh dni.

Kot dopolnilo zimske in spomladanske zaloge hrane ne uporabljamo medeno-sladkornih poglač, kajti te so namenjene družinam z normalno zalogo hrane za vzpodbujanje matice pri zaleganju.

Na zadostno zalogo hrane ne smemo pozabiti vse do prvega točenja. Velikokrat se neizkušeni čebelarjem zgodi, da pripeljejo na pašo močne družine. Po kratkotrajnem deževju pa čebelar začuden opazi kupček odmrlih – lačnih čebel na izletnih žrelih. Čebelar namreč ni upošteval, da se ob vsakem prevozu poveča tudi poraba hrane, da se morajo čebele – nabiralke šele privaditi na novo pasišče (za to porabijo dan ali dva) in da je poraba hrane junija največja.

Vedeti moramo, da se krmiljenje najbolj izplača tik pred glavno pašo, saj s tem rešimo trud celega leta pri oskrbi čebel.

Med letom je ena najpomembnejših čebelarjevih nalog skrb za zadostno količino hrane. To je namreč eden pglavitnih pogojev (če ni naravne paše), da se družine normalno razvijejo in dosežejo med glavno pašo na posameznem območju največje število čebel-nabiralk.

Za zalogo hrane pa moramo skrbeti tudi po točenju. Če smo na gozdnih pašah dodobra izpraznili zalogo medu, je primerno, da vsaj delno dopolnimo zalogo z 1–2 kg sladkornega sirupa in s tem ob gnezdo že dodamo del primerne zimske hrane.

V brezpašnem obdobju v drugi polovici julija lahko vzpodbujamo zaleganje z dodatkom suhega sladkorja. Tega dodajanja hrane pa nimamo za dopolnilno krmiljenje.

Čebelarstvo leto je naokrog in spet moramo skrbeti za pravo in zadostno zimsko zalogo hrane. Čebelar naj bi družinam le pomagal pri uravnavanju zaloge hrane, nikakor pa ne bi smel dodatne hrane uporabljati kot edinega vira hrane, saj bi s tem čebelam odvzel skrb za njihov obstoj.

POJASNILO AVTORJA

V drugi številki letošnjega Slovenskega čebelarja sem opisal dve zanimivosti iz Trnovskega gozda. V članku je verjetno ponagajal tiskarski škrat, saj leži ta gozdnata planota približno 1000 m nad morjem in ne samo 100 m.

Pred kratkim pa sem ob pomoči novejših nemške literature, ki mi jo je prinesel dr. Poklukar, določil velikoga kaparja na jelki. Njegovo latinsko ime je *Eulecanium sericeum*; v deželah severno od Alp ni pogost in še to samo na toplejših rastiščih jelk; precej bolj pa je razširjen v Grčiji. V isti knjigi je omenjen še en manjši kapar na jelki, ki posamič sesa na lubju vejic: *Nemolecanium graniforme*. Tudi tega sem lani našel v Krcnici in ga fotografiral.

Franc Šivic

UGOTAVLJANJE SPOR BACILLUS LARVAE V MEDU PRI ZATIRANJU HUDE GNILOBE ČEBELJE ZALEGE

J. MEHLER*, B. KRTA, B. ŠNAJDER*

Veterinarska fakulteta, Inštitut za mikrobiologijo, *IBEMA, Inštitut za bioelektromagnetiko in okolje

UVOD

Huda gniloba čebelje zalege, imenovana tudi ameriška gniloba ali kuga, ki jo povzroča bakterija *Bacillus larvae*, je ena izmed najbolj nalezljivih čebeljih bolezni, zaradi katere čebelja družina lahko tudi odmre. Tudi če bolezen odkrijemo dovolj zgodaj, moramo okuženo družino največkrat uničiti, včasih pa moramo s sežiganjem uničiti tudi vse satje in panj, da bi preprečili širjenje bolezni v druge, še zdrave družine. Ta bolezen povzroča tudi znatno gmotno škodo, zahteva veliko napornega dela, pri tem pa čebelar nikoli ne ve, ali se bo bolezen spet pojavila in kdaj se bo to zgodilo. V enakem položaju so tudi čebelarji, ki v svojem čebelnjaku te bolezni še niso imeli, saj obstaja nevarnost, da se bodo znaki hude gnilobe kdaj pojavili tudi pri njih. Huda gniloba se prenaša s spori bakterije *Bacillus larvae*, ne pa tudi z rastočimi oblikami teh bakterij, navzočimi v bolni družini. Spore so zelo trdožive, tako da v panju lahko preživijo tudi več deset let, preden se pokažejo znamenja bolezni. Včasih se bolezen razvije v manjšem obsegu, tako da je čebelar niti ne opazi, in potem sama izgine. Vendar pa v vsaki celici, kjer je čebelja ličinka odmrta zaradi hude gnilobe, nastane več milijard novih spor, ki jih potem čebelar največkrat sam s prestavljanjem satja raznese v druge panje. Okužbo čebelnjaka s spori lahko povečuje tudi čebelar z občasnim preventivnim dodajanjem antibiotikov, če je čebelnjak že okužen s spori. Antibiotik sicer uniči rastoče bakterije, ki so ta hip v bolnih celicah, in tako odstrani vidne znake bolezni, število spor pa se medtem lahko poveča, s tem pa tudi verjetnost vnovičnega izbruha bolezni.

Da čebelarji ne bi še naprej tavalili v temi, so Hansen, Shimanuki in drugi v minulih desetih letih izpopolnili in uvedli v prakso metodo za ugotavljanje števila spor v medu. Po izidih te analize čebelar izve, ali je njegov čebelnjak že okužen s spori in kakšna je stopnja okuženosti. Zato lahko začne izvajati preventivne ukrepe in tako preprečevati, da bi bolezen sploh izbruhnila. Preventivni so le tisti ukrepi, ki zmanjšujejo število spor v čebelnjaku! Ugotavljanje stopnje okuženosti z analizo medu se je v zadnjih letih uveljavilo že v številnih državah po svetu. Znano je, da se ta bolezen vse bolj pojavlja povsod po svetu. Številni strokovnjaki to naraščanje pripisujejo prav občasni preventivni uporabi antibiotikov.

Lani smo metodo ugotavljanja spor v medu uvedli tudi pri nas, in sicer na pobudo Zveze čebelarskih društev Slovenije in ob podpori Republiške veterinarske uprave. Metodo je v prakso uvedel Inštitut za mikrobiologijo na veterinarski fakulteti.

PREISKAVA MEDU NA SPORE

Preiskavo medu na spore *Bacillus larvae* je v praksi mogoče opraviti le, če uporabimo posebno metodo, s katero na umetnem gojišču ugotovimo rast bakterij. Na teh gojiščih, na katera nanese preiskovani material (med), po določenem času (nekaj dni) iz spor vzklijejo rastoče (vegetativne) oblike bakterij, se tu hitro razmnožujejo in oblikujejo posebne vidne tvorbe, ki jih imenujemo kolonije. Videz kolonije *B. larvae* je precej specifičen, tako da izkušenemu preiskovalcu razlikovanje od kolonij drugih vrst bakterij, ki so navadno v preiskovanem materialu in ki tudi lahko zrastejo na umetnem gojišču, ne dela posebnih težav. Kolo-



Zažiganje okuženega satja je že stara metoda zatiranja hude gnilobe, ko se že pojavijo znaki bolezni. Foto: A. Gregorc

nije drugih vrst bakterij, kot na primer kolonije vrste *Bacillus alvei*, pogosto rastejo hitreje kot kolonije *B. larvae* in jih prerastejo, tako da kolonij *B. larvae* ne opazimo oziroma ne spoznamo.

Da v preiskavi ne bi nastale takšne motnje, skušamo preiskovani material na različne načine predhodno obdelati (na primer segrevanje materiala na 80 do 90 °C od 5 do 10 minut) in dodajati gojišču posebne zaviralne snovi, ki včasih ustavijo rast nezaželenih bakterij na gojišču. Kljub temu se včasih zgodi, da je v posameznih vzorcih medu preveč spor drugih bakterij, to pa nam onemogoča preiskavo.

Kolonijo bakterij, za katero menimo, da je nastala iz spore *B. larvae*, preiščemo s posebnimi testi (tudi mikroskopsko), da zanesljivo dokažemo vse lastnosti, značilne za to vrsto.

Raziskovalci (Hansen¹ in drugi) so ugotovili, da številne spore *B. larvae* niso sposobne vzkliti na gojišču. Dokazali so, da od približno 2.000 spor v enem gramu medu na gojišču vzklije samo ena. To pa, na žalost, pomeni, da ne moremo ugotoviti navzočnosti spor v medu, če je število spor majhno. Za pregled vzorca medu na prisotnost spor *B. larvae* je navadno potrebna posebna priprava vzorca. V literaturi je opisanih več načinov priprave vzorcev. Vsem je skupno to, da vzorec pred nanašanjem na umetno gojišče za 5 do 10 minut termično obdelamo pri 80 do 90 °C. S tem ubijemo vse bakterije, ki niso v obliki spor.

To je potrebno zaradi tega, da nam številne rastoče bakterije različnih vrst, ki so vedno v medu, ne zrastejo na umetnem gojišču in s tem ne preprečijo, da bi dognali pravi rezultat preiskave.

V začetku so pri preiskavah medu² na prisotnost *B. larvae* po termični obdelavi nanašali manjše količine medu (pribl. 0,08 g) neposredno na umetno gojišče. Pozneje sta se uveljavila predvsem dva postopka priprave vzorcev za preiskavo.

Po enem postopku vzorec medu (posamezni preiskovalci uporabljajo različne količine, od 25 g do 125 g) najprej raztopimo v sterilni fiziološki raztopini, nato pa s centrifugiranjem pri velikem številu obratov dosežemo, da se bakterije ali njihove spore zberejo skupaj na dnu posode. Usedlino, v kateri so med drugim tudi spore, nato termično obdelamo, tako da ostanejo žive samo spore. Termično obdelano usedlino nanesemo na umetno gojišče. Da bi lahko ugotovili število spor *B. larvae*, hkrati pa zmanjšali možnost, da bi gojišče prerasle spore drugih vrst bakterij, na gojišče nanašamo različne točno odmerjene količine usedline.

Po drugem postopku³ med raztopino v sterilni fiziološki raztopini in nato vzorec prenesemo v dializno cev, ki jo tesno zapremo in namestimo v večjo količino vode (v 24 urah vodo večkrat zamenjamo). Skozi steno dializne cevi lahko prehajajo samo kristaloidi. Tako se s pomočjo ozmoze iz dializne cevi izloči (sladkor), v cevi pa se

nabere voda. V cevi ostanejo v vodi nekristaloidi, predvsem pa morebitni večji trdni delčki (smeti) in mikrobi (bakterije in njihove spore). Vsebino cevi nato centrifugiramo. Nadaljnji postopek je enak prvemu. Če v vzorcu pričakujemo majhno število spor, si pri izolaciji spor *B. larvae* pomagamo tudi s filtracijo.

Laboratoriji sporočajo rezultate preiskav navadno z izrazom »pozitivno«, če v vzorcu ugotovijo spore *B. larvae*, oziroma »negativno«, če teh spor ne izolirajo. Nekateri ob rezultatu navedejo tudi število ugotovljenih spor *B. larvae* v enem ali petih gramih. Drugi ugotovljeno število spor izražajo s številom križcev. Na primer takole: Hornitzky⁴ označuje pozitiven rezultat, če je v enem gramu medu ugotovil 2.000 do 40.000 spor, s »+«, če jih je ugotovil med 40.000 in 100.000 v enem gramu, s »++«, če pa je spor v vzorcu več kot 100.000 v enem gramu, rezultat označi s »+++«.

Preizkušali smo vse opisane postopke za ugotavljanje spor *Bacillus larvae* v medu. Odločili smo se za postopek, po katerem večjo količino medu (50 do 150 g) raztopimo v sterilni vodi, centrifugiramo, usedlino termično obdelamo in jo v različnih točno znanih količinah nanesimo na več posebnih selektivnih gojišč. Vzorec inkubiramo do 10 dni pri 36 °C. Če nam vsa gojišča, ki smo jih cepili za en vzorec, prerastejo druge vrste bakterij, postopek ponovimo.

Rezultate analiz smo v prvem letu prei-

Tabela 1: Rezultati preiskav medu na spore *Bacillus larvae*

Preiskava	Rezultat	Število	Odstotek
Čebelnjakov	pozitiven	116	39.73
	negativen	176	60.27
	skupaj	292	100.00
Vzorcev medu	pozitiven	137	42.02
	negativen	189	57.98
	skupaj	326	100.00

skav (1993) sporočali povečini z oznako »pozitivno« oziroma »negativno«. Le v nekaj primerih smo navedli tudi ugotovljeno število spor v enem gramu vzorca.

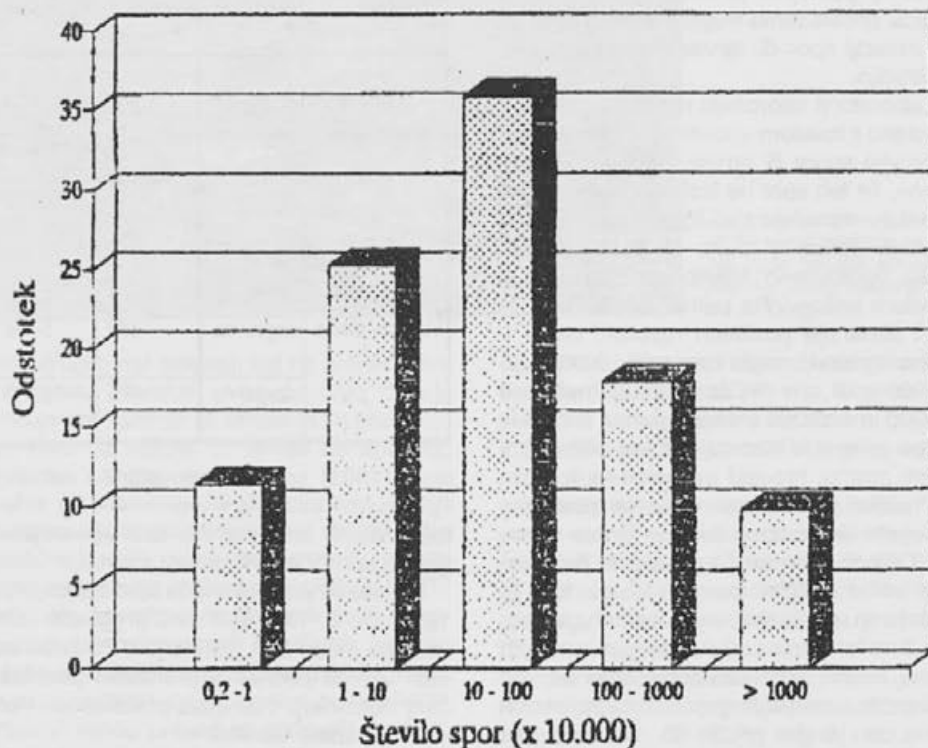
Preiskave vzorcev medu smo začeli julija 1993. Do 1. 12. 1993 smo pregledali 326 vzorcev medu 292 čebelarjev. Povečini so nam vzorce pošiljali v preiskavo pooblaščenim veterinarjem. Rezultati preiskav so razvidni iz tabele številka 1.

V začetne preiskave smo želeli zajeti predvsem vzorce iz okolišev z ugotovljeno hudo gnilobo čebelje zalege oziroma s sumom na to bolezen. Tak je bil tudi pred-

Dobro oskrbovana in živalna družina z močnim čistilnim nagonom je že precejšnja garancija, da se družina lahko do neke meje sama obrani okužbe.
Foto: J. Mihelič



**Grafikon 1: Odstotek vzorcev glede na število spor
*Bacillus larvae***



log Republiške veterinarske uprave, ki je financirala preiskave. Zaradi tega je bilo število pozitivnih vzorcev in število spor v vzorcih razmeroma veliko. Zelo podobne rezultate so v raziskavah ugotovili tudi v nekaterih drugih državah. Tako so v začetnih raziskavah v Avstriji⁵ leta 1992 preiskali le vzorce (79 domačih in 5 iz tujine) iz sumljivih in obolelih čebelnjakov. Ugotovili so 52,7 odstotka pozitivnih vzorcev.

V začetnih preiskavah od pošiljateljev vzorcev nismo zahtevali in povečini tudi nismo dobili podatkov o zdravstvenem stanju čebel glede na hudo gnilobo čebelje zalege. Tako nismo mogli primerjati ugotovljenega števila spor v posameznih vzorcih z zdravstvenim stanjem v čebelnjakih.

RAZPRAVA IN SKLEPI

V prvem letu uvajanja metode nismo

namenili posebne pozornosti sistematiki odvzemanja vzorcev medu. Tako so bili vzeti vzorci medu iz bolnih družin, iz družin brez znamenj hude gnilobe in v večini primerov vzorci medu zadnjega točenja. V prihodnje bomo jemali samo povprečne vzorce, torej vzorce zadnjega točenja. Rezultat analize takega vzorca medu nam pove povprečno stopnjo okuženosti čebelnjaka. Stopnji okuženosti bodo potem prilagojeni tudi preventivni ukrepi.

Seveda bi bilo ugodno, če bi imeli dovolj preprosto metodo, po kateri bi hkrati lahko ugotovili stanje okuženosti oziroma navzočnosti spor v vsakem posameznem panju. Take metode intenzivno iščejo in preučujejo v svetu in tudi že pri nas.

Literatura:

1. Hansen, H.: Methods for determining the presence of the foulbrood bacterium *Bacillus larvae* in honey. Tidsskr. Planteavl 88 (1984), 325-328.
2. Hansen, H.: The incidence of the foulbrood bacterium *Bacillus larvae* in honeys retailed in Denmark. Tidsskr. Planteavl 88 (1984), 329-336.
3. Shimanuki, H.; Knox, D. A.: Improved Method

for the Detection of *Bacillus larvae* Spores in Honey. American Bee Journal, maj 1988, 353-354.

4. Hornitzky, M. A. Z.; Clark S.: Culture of *Bacillus larvae* from bulk honey samples for the detection of American foulbrood. Journal of Apicultural Research, 30(1) (1992) 13-16.
5. Grimm, M.; Moosbeckhofer, R.: Untersuchung österreichischer Honige auf das Vorhandensein von *Bacillus larvae* - Sporen. Bienenvater 4 (1993), 167-171.

NOVI ČEBELARSKI KNJIŽICI NA POT

VLASTA JENČIČ

Zadnje dni decembra lani je v Zagrebu izšla nova strokovna publikacija s področja čebelarstva z naslovom Temelji suvremenog pčelarenja. Avtorji so prof. dr. Đuro Sulimanović, mag. Ljerka Zeba in mag. Josip Marković. Knjižica je prva v zbirki strokovnih publikacij z naslovom Biblioteka; v njej bodo izšle še druge knjižice, ki bodo zajele vso tematiko čebelarstva in čebelarjenja na splošno, vzrejo matic, bolezni čebelje družine in drugo.

Znana knjiga Pčelarstvo je bila prvič izdana leta 1968, bila nekajkrat ponatisnjena, zadnjič leta 1990. Knjige so povečini pošle, veliko strokovnih spoznanj se je spremenilo, čebelarstva znanost je napredovala, predvsem pa se je spremenil pomen čebelarstva v družbi. Tako je bilo treba zapolniti vrzel, ki je nastala, in tega dela se je lotil prof. dr. Đuro Sulimanović, sicer tudi soavtor Pčelarstva. K delu je pritegnil mlada sodelavca – mag. Zebovo in mag. Markovića – in s publikacijo Temelji suvremenog pčelarenja začel izdajati Biblioteko. Organizacijsko in finančno sta zbirko podprla podjetje PIP iz Zagreba

in njegov lastnik gospod Ivan Bračić.

Prva knjižica je posvečena spominu na akademika prof. dr. Iva Tomašca. Razdeljena je na več poglavij: Biološke osnove čebelarjenja, Medovito in pelodno rastlinje, Čebelji pridelki in njihova uporaba, Sodobna tehnologija čebelarstva proizvodnje, Bolezni čebel in Izobraževanje za delo v čebelarstvu. Ta poglavja so kratke zaključene celote omenjenih tem, tako da je knjižica sama zaključena celota. Hkrati pa je tudi nekakšen uvod, saj vsako poglavje nakazuje snov drugih publikacij Biblioteka. Posameznik bo lahko kupil celotno zbirko ali pa le posamezno knjižico iz zbirke.

Knjižica je napisana pregledno in razumljivo. Vsekakor je prijetna in koristna obogatitev strokovne čebelarstva literature, sicer na tleh sosednje države, vendar bo dobrodošlo čtivo tudi za marsikaterega slovenskega čebelarja.

Asist. mag. Vlasta Jenčič, dr. vet. med.
Veterinarska fakulteta, Ljubljana



z tuje literature

DODAJANJE MATIC S POMOČJO UMETNEGA MATIČNIKA

JOHAN STICKLER – Bienenwelt, št. 3 1993

Če čebelja družina ostane brez matice ali če pride do preleganja, potem čebele potegnejo matičnike, iz katerih se izleže matica. Ko le-ta dozori, pregrize membrano, ki zapira matičnik, in prileze na dan. Tako v naravi. Pojavlja pa se vprašanje, ali

lahko z umetno oplojeno matico dosežemo učinek, enak opisanemu, naravnemu. Mišlim, da lahko, zato bom opisal, na kakšen način.

Sam sem razvil t.i. umetni dodajalni matičnik, z njim pa lahko dosežemo naravno

izleganje matice. Z njim lahko »prevaramo« čebele in jih prepričamo, da gre za naravni matičnik in ne za umetnega. Na videokaseto sem posnel takšno umetno-naravno izleganje matice. Opazujemo lahko, kako se čebele zberejo okoli matičnika, narejenega iz plastike, vendar pred uporabo prepojenega z voskom.

Neposredno pred zamenjavo matice ne smemo pozabiti odstraniti stare matice in postaviti umetnega matičnika med sate.

Po eni ali dveh urah umetni matičnik spet odstranimo in vhod vanj zapremo z membrano. Potem dodamo v matičnik še matico in vse skupaj zapremo s prirejenim pokrovom. Umetni matičnik lahko postavimo spet nazaj. Minuti morata še približno dve uri, preden celico znova odstranimo. V tem času se prepričamo, ali se je matica že izlegla. Lahko se namreč zgodi, da se to ne zgodi. Če je matica v celici, prepognemo membrano na pol in matičnik postavimo nazaj.

Čebeljo družino nato dva dni pustimo pri miru in šele nato preverimo, ali so čebele sprejele matice. V prvih takšnih preizkusih leta 1991 so čebelje družine sprejele vseh 20 matic. Leta 1992 pa smo od 36 matic izgubili tri.

Umetni matičnik sem poslal v testiranje Čebelarški šoli v Linzu. Želel sem namreč slišati nepristransko mnenje o njej in izvedeti verodostojen podatek o odstotku uspešnosti takšnega postopka zamenjave oziroma dodajanja matic. Iz čebelarške šole so mi sporočili, da je uspešnost kar 95-

stotna. Ker pa postopka ne opisujem le zaradi zelo visokega odstotka uspešnosti, želim navesti še nekaj drugih prednosti:

- satov ni treba odstranjevati, prav tako ni treba pripraviti prostora za matičnico;

- pred začetkom ni treba preverjati, ali so čebele sovražno razpoložene do nove matice;

- ne potrebujemo nobene zapore kot tudi ne sladkornega testa;

- sprejetje ali zavrnitev matice poteka zelo hitro, in sicer od 30 minut do 2 uri po dodajanju;

- za čebeljo družino t.i. umetni matičnik ni moteč, zato lahko tam tudi ostane;

- če je čebelja družina brez matice ali jo prelega, v panju pa so tako pokriti kot odkriti matičniki, le-teh ni treba uničiti; čez dan ali dva jih bodo namreč čebele uničile same;

- prav tako med postopkom nista pomembna letni čas in vremenske razmere, tako da lahko t.i. umetni matičnik brez pomislekov dodamo od pomladi do jeseni.

Če katero koli od čebelarških šol zanima opisani postopek dodajanja matice in ga želi podrobneje predstaviti tudi drugim čebelarjem oziroma tečajnikom, sem ji pripravljen poslati vzorec celice.

Zavedam se namreč, da je pri poskusu dodajanja matic doživel neuspeh že marsikateri čebelar. Izguba matice pa ni le izguba denarja, temveč tudi vloženega truda, zato gotovo povzroča nejevoljo.

Prevedla in priredila

M. Leskovar-Kropivnik

PORABA ČASA PRI IZREZOVANJU SATJA IZ SATNIKA

STANE SAJEVEC



Satje moramo vedno primerno shraniti in obnavljati.

Čebelarji smo večkrat v zadregi, ker nimamo »normativov«, koliko časa naj porabimo za svoja opravila v čebelarstvu. Tudi čebelarška opravila, ki jih različni pisci v naši reviji priporočajo za zimski čas, to je »mrtvo sezono«, niso časovno določena. Vse stroke namreč poznajo pojem nujno potrebnega časa za svoja opravila in tisti, ki od povprečja znatno odstopa, je bodisi »počasen«, ali hiter delavec. Prav zato želim opisati opravila pri izrezovanju satja iz satnikov in pri obnovi le-teh:

- izrezovanje satja iz satnikov 5 sekund
 - odstranjevanje žice 7 sekund
 - rahljanje žebličkov ali odstranitev le-teh 10 sekund
 - strganje ostankov voska in zadelavine satnikov 180 sekund
 - pokrivanje okvirčka 180 sekund
 - luknjanje okvirčka ali čiščenje luknjic 10 sekund
 - žičenje satnikov 300 sekund
 - napenjanje žice in vnovično zabijanje žebliččev 30 sekund
 - namestitvev okvirčka za sušenje 3 sekunde
- Skupna poraba delovnega časa za posamezen satnik je povprečno 725 sekund ali 12 minut.
- Sprašujemo se, ali čebelarji sploh razmi-



S pravilno zazimljeno družino ščitimo satje pred plesnjenjem. Foto: P. Zdešar

šljamo o tem delu svojih čebelarskih opravil v »mrtvi sezoni« in ga vračunamo v ceno pridelka v prihodnji sezoni.

Vir: Winzenz Weber »Das Wodrsbuch«, št. 81, Ehrenweit Verlag, München 1975.



godovina slovenskega čebelarstva

OB 220. OBLETNICI SMRTI ANTONA JANŠE

dr. JOŽE RIHAR

Janša je v nakladnem panju lahko ohranil celovitost družine. Gradilno in nabiralno vnemo čebel je uravnaval s povečevanjem prostornine panja, s tem pa je hkrati preprečil tudi rojilno razpoloženje. Prostor je lahko povečal na pet načinov, vendar jih je zaradi tehničnih razlogov zmanjšal na štiri. Panj je povečeval navpično z nakladami, podkladami in medkladami. Vzporredno je lahko dodajal priklade in zaklade, vendar se je tem zaradi nepraktičnosti odpovedal. Zaradi bioloških značilnosti, da namreč čebele v sredini ne pustijo praznega prostora, daje prednost le enemu postopku, vstavljanju medklad. Prav v tem je srčika skrivnosti njegovih uspehov.

Opisana Janševa metoda je nekoliko podobna postopku po Demarreu, po svojem jedru pa je bližja metodi »proste matice«.

Metoda »proste matice« je vpeljana pri standardnem LR panju v več različicah z dvema ali tremi plodiščnimi nakladami. Farrar (1949) uporablja prek vsega leta dve plodiščni nakladi, ki ju izmenjava v določenih časovnih presledkih.

S tem pospešuje razvoj družine. Ravna se po načelu, da pušča matico in odkrito zalego v spodnji nakladi, pokrito in polegajočo se zalego

pa v zgornji nakladi.

Drugi način preprečevanja rojenja je, da čebeljo družino razdremo, nato pa jo spet združimo. Značilna je za kraje, v katerih ni zgodnje paše in se čebelja družina dolgo razvija. Ko družino delimo, nastajajo nove narejene družinice.

Korženevski je odvzel staro matico in jo ohranil v ločenem panju z manjšo družinico. Medtem ko plemenjak vzreja mlado matico, se razvija rezervna družinica. Postopek je postal pri nas znan kot mirosanski način čebelarjenja, v nakladnih panjih pa ga je razvil I. Brglez. Ugodno je, ker imamo pri tem postopku vedno na voljo dovolj rezervnih družin.

Z metodo Vaščenko ali »let na matičnik« si pomagamo v družini, ki že ima rojne matičnike. V plodišču pustimo le dva do tri sate, povečini s pokrito zalego in zaleženim matičnikom, druge pa uničimo. Na tako plodišče navezujemo mediščno naklado. Nad zamašenim vmesnim pokrovom postavimo drugo naklado z zalego, mladimi čebelami in matico, žrelo pa gleda v nasprotno smer.

V sodobnem čebelarstvu dodajamo ločenim družinam oplemenjene matice, to pa nam pov-

zroča dodatno delo.

Ko je Janša čebelaril v okolici Dunaja, je bila pglavitna paša njegovih čebel na strnišni ajdi. Zato je razvil postopke za preprečevanje rojenja in dosegel visoke pridelke. Družine je razdril in jih nato spet združil. Vrhunec mladih čebel, ki bi utegnile rojiti, je iz dosedanjega panja preselil v drug prazen panj. Pri tem so mu bile potrebne matice, zato jih je vzrejal v velikem številu. Sestavil je podrobna navodila o tem, kako vzrejati matice. Vedno znova je priporočal učencem, kdaj in kako je treba dodajati matice.

Znanje o narejanju rojev in vzreji matic je – po našem mnenju – drugi temelj, ki je Janši omogočil, da je dosegel tolikšne pridelke medu. (Veliko gradiva o Janševem načinu vzreje matic je v knjizici »Vzrejmajmo boljše čebele«.)

NAREJANJE ROJEV

Če primerjamo narejanje rojev, opisano v Razpravi in Popolnem nauku, z načini, ki jih priporočajo v sodobnem čebelarstvu, bomo ugotovili, da so v Janševih sedmih načinih zajeti vsi sodobni načini narejanja rojev. Spretno pa je izbral tudi možnosti, ki mu jih daje nakladni panj.

Kot potrdilo omenjenega in zaradi preglednosti primerjajmo štiri pglavitne načine narejanja rojev po Taranovu (1955) z Janševimi sedmimi načini.

Taranov navaja tele štiri načine narejanja rojev:

1. Oblikovanje zbirnih narejencev. Janša uči, kako iz dveh panjev narediti tri in kako iz več panjev narediti en roj. Postopa takole: Iz srednje dobrega panja B na večer izžene čebele z matico vred v prazen panj C. Izpraznjeni panj B navezne na močni panj A. Panja A in B zjutraj loči.

V drugem primeru izpraznjenega panja B ne navezne, temveč ga napolni s čebelami, ki jih je nabral na bradah več panjev in jih imel nekaj časa v praznem panju.

V tretjem primeru čebel, nabranih v praznem panju, ne strese v panj B, temveč jim poleg mednega sata doda le matico ali zalego.

2. Narejanje individualnih narejencev. Janša iz enega napravi dva takole: Iz živalnega panja izžene v prazen panj z matico vred toliko čebel, kolikor je potrebnih za roj. Staremu panju, ki ga odnese vsaj četrt ure daleč, doda matico ali si jo vzredi sam.

3. Delitev družine na polovico. Janša poudarja, da je ta način najboljši in najzanimivejši. Zanj je značilno, da spomladi, ko so že začeli noviti, najživalnejšim panjem naveznemo ali podložimo naklado. Ko je v novem panju toliko satja, zalege, medu in čebel, kolikor je je treba za samostojen panj, med obema nakladama prekinemo zvezo. Brezmatičnemu delu dodamo matico.

Pri čebelarjenju v LR panju je ta način zaradi njegove preprostosti najbolj razširjen. Razlika je le v tem, da podklado s polegajočo se zalego postavimo poleg prvotnega panja. Ker je matica z mlado zalego navadno v zgornji nakladi, prejme novo matico podklada.

4. Metoda naleta. Janša govori o narejanju novih rojev s prevaro čebel: Živalen panj odnesemo stran, na njegovo mesto pa postavimo drug, podoben prazen panj. Damo mu matico ali sat z mlado zalego. Sosednje panje postavimo nekoliko narazen, da čebele ne bi vzletele vanje.

Če primerjamo narejanje rojev, kot jih opisujeta Scopoli in Glavar, z Janševim, potem je jasno, da je Janša splošno kmečko prakso dopolnil tako, da obsegajo vse, kar je možno napraviti. Omenjena pisca opisujeta tri načine narejanja rojev, Janša pa jih navaja sedem. Kljub temu ne navaja narejanja rojev z izrezovanjem zalege, torej načina, ki sta ga opisala Glavar in Scopoli.

Prevažanje čebel

O pomembnosti prevažanja čebel razpravlja v 15. in 16. poglavju »Popolnega nauka o čebelarstvu«.

»Paša je prvi in najpotrebnejši pogoj čebelarstva: od te žive čebele, vsled te se množe, ta edina da medu in voska. Dobri panji ostanejo dobri in se zboljšajo, slabi postanejo v kratkem času dobri. Dunaj je videl na lastne oči najbogatější dobiček od tega, da sem prepeljal svoje čebele v druge kraje z bogato pašo. Pri več panjih računati lahko, če je vreme ugodno, za vsak panj povprečno pol centa prirastka. Brez paše ne pomagajo nobene umetnosti, trud, čas in stroški so izgubljeni.«

S temi klenimi stavki utemeljuje Janša v členu 181 potrebo po prevažanju.

Janševi napotki za prevažanje so še danes upoštevanja vredni:

– Prevažati je treba samo ponoči, ko ni velike vročine, čebele pa mirneje sede in tudi na paši ničesar ne zamudijo.

– Močnim panjem je treba namesto zadnje končnice namestiti žičnato mrežo, da dobijo čebele več zraka in prepriha. Zato pa je treba žrela zapreti s preluknjanimi pločevinastimi zapahali ali smrekovimi ali jelovimi vejicami, da se ne bi zadušile.

– Izgibati se je treba vsemu, kar bi čebelam utegnilo škoditi, jih razburjati, kar bi povzročilo šumenje v panju in kar bi panj ogrelo; uporablja voz z gugalnico, saj se na ta način izogne močnim sunkom in pretresom; ob zapiranju žrel odsvetuje premočno dimljenje; posebno priporoča spomladanske in jesenske prevoze; ve, da so čebele hude nad hrapavimi stvarmi.

– Pravi, da med vožnjo ponoči čebele vedno lahko odpremo, zlasti pa tedaj, če panj premočno

šumi, saj je po Janši to znamenje, da je čebelam prevroče in da potrebujejo zrak.

– Med vožnjo in tresenjem čebele popijejo veliko medu, zato ga ob prevozu použijejo več kot sicer.

– Janša tudi svetuje, naj bi na pašo peljali šele tedaj, ko se je ta že zares začela.

Prevažanje panjev v druge kraje v tedanji

spodnji Avstriji še ni bilo znano. Na Dunaju se je tedaj govorilo o »kranjskem« ali »Janševem« načinu prevažanja panjev. Čebele so vozili na ajdova polja. Tako je 3. avgusta 1773 dvorni svetnik Raab poročal, da je bil na Moravskem polju pri Dunaju pridelek medu in voska vreden 10.472 goldinarjev, izplačali pa so ga z glavnico, vredno približno 6.000 goldinarjev (Navratil, 1906).



Z društvenega življenja

80 LET FRANCA FARAZINA IN NJEGOVIH 50 LET ČEBELARJENJA

STANKO MAVER

Julija lani je Franc Farazin praznoval svojo 80. obletnico. Ker je skromen, tih in delaven, je tudi 80. obletnico praznoval tiho in delovno pri svojih čebelah. Rodil se je 3. 7. 1913 v Razvanju pri Mariboru. Veliko bi lahko napisali o Frančevih petdesetih letih čebelarjenja in o njegovem delu v čebelarskih organizacijah.

Kot železniški uslužbenec je služboval v več krajih po Sloveniji in zunaj nje. Čebele so bile njegove stalne spremljevalke. Rad se spominja svojega otroštva, ko je najraje posedal pri sosedovih čebelah v slamnatih koših, saj so pogosto rojile. To je bilo zanj in za čebelarja pravo veselje. To so bili časi, ko so se čebelarji veselili rojev, pravi g. Farazin.

Ob začetku druge svetovne vojne je služboval na železniški postaji Lovrenc na Pohorju in tu je čebelaril skupaj z načelnikom postaje. Veselja je bilo kmalu konec. Zaradi vojne vihre je moral nehati čebelariti.

Leta 1946 je bil premeščen v Srem oziroma Rumo in tudi tam se je seznanil s čebelarji. Pridružil se je načelniku postaje in kretničarju, saj sta oba imela dobro vpeljano čebelarstvo, tako da je tudi sam znova začel čebelariti. Pravi, da so bile paše zelo dobre, takšni pa so bili tudi donosi. Čebelje družine so se hitro množile.

Čez tri leta je bil premeščen v Ljubljano. V Vižmarjih se je seznanil s čebelarskim učiteljem g. Kopitarjem in tako obogatil svoje teoretično in praktično znanje. Leta 1951 je bil premeščen na železniško postajo Verd. Tudi tokrat je svoje čebele selil na novo delovno mesto. Kot pravi g. Farazin, je bila tam bogata hojeva in smrekova paša in to ga je spodbudilo k povečanju števila panjev. Tedaj je imel 40 čebeljih družin.



S svojim čebelnjakom se je moral leta 1956 znova seliti na železniško postajo Ribnica na Dolenjskem. Tu je izdelal novih 30 AŽ panjev, tako da je imel že 70 čebeljih družin.

Rad se spominja tudi različnih pripetljajev iz tistih časov, zlasti tistega, ko je skupaj z drugimi čebelarji in z vagonom čebel vso noč potoval na paše v Liko in obmorske kraje pri Susku ter na ajdovo pašo na Gorenjsko.

Bogato in razgibano je tudi njegovo delo v čebelarskih družinah, društvi in zvezah. Leta 1948 je postal član čebelarske zadruge v Rumu, leto pozneje pa član Čebelarske družine Tacen. Od leta 1951 do 1956 je bil član upravnega odbora Čebelarske družine Vrhnika. Po prestitvi na železniško postajo Ribnica je postal član upravnega odbora tamkajšnje čebelarske družine, od leta 1963 do 1970 pa tudi predsednik te družine. Lahko rečemo, da je bil g. Farazin v

tistih časih pravi čebelarški zanesenjak. Z motornim kolesom je potoval od vasi do vasi v okolici Ribnice, poiskal čebelarje in ljubitelje čebelarstva, jih organiziral v čebelarške družine in tako iz leta v leto povečeval število čebelarjev ter ustanovil kar tri čebelarške družine v teh krajih.

Leta 1972 se je spet vrnil v svoj rojstni kraj Razvanje pri Mariboru. Postal je član Čebelarške družine Maribor Tabor in dolga leta opravljal delo tajnika. V letu 1953 je v Slovenskem čebelarju objavljala mesečna navodila za delo čebelarjev, dolga leta je skrbel za 16 čebeljih družin v družinskem čebelnjaku, še danes pa je član nadzornega odbora.

Pohvaliti velja tudi njegov odnos do čebelarške literature. Že 45 let bere Slovenskega čebelarja.

V svoji bogati čebelarški knjižnici hrani vezane izvide Slovenskega čebelarja od leta 1948 do danes. V tej knjižnici najdemo tudi avstrijsko revijo Bienenvater in nemško Der Imkerfreund. Obiskal je plemenilno postajo pri Frankfurtu in čebelarško šolo v Bienendorfu pri Celovcu ter se seznanil z njihovim delom.

Gospod Franc Farazin je, kljub visokemu jubileju, še vedno dejaven v Čebelarški družini Maribor Tabor. Stalno sodeluje v debatnih večerih, uspešno opravlja mentorsko delo, še vedno čebelari s 16 AŽ panji, žal pa nobeden od njegovih štirih sinov ne bo nadaljeval njegove bogate čebelarške poti.

Želimo mu še veliko zdravih let in veliko veselja z njegovimi ljubljankami.

70-LETNICA ČEBELARŠKEGA DRUŠTVA ROGAŠKA SLATINA

Čebelarško društvo Rogaška Slatina je praznovalo že 70-letnico svojega delovanja. Ustanovljeno je bilo leta 1923 in se je takrat imenovalo »Čebelarška podružnica Slovenije – Rogaška Slatina«. Društvo je bilo ustanovljeno zato, da bi čebelarjem pomagalo z nasveti oziroma pri nakupu orodja in da bi se čebelarstvo v okolici Rogaške Slatine še bolj razvilo.

Čebelarilo se je tudi že v prejšnjih časih. Včasih so vse večje kmetije imele čebele. Prvi znani čebelar iz okolice Rogaške Slatine je bil Anton Trafenik, doma iz Sv. Florijana. Čebelaril je od 1760 do 1806. Drugi znani čebelar je bil Franc Ogrizek iz Cerovca pod Bočem. Čebelaril je od leta 1870. Prvi panji, ki so jih uporabljali, so bili leseni kranjiči. Prvi AŽ panj pa je društvo za svoje potrebe naročilo leta 1927.

Društvo je do druge svetovne vojne delovalo v zelo skromnih razmerah, pa tudi članov ni bilo veliko. Leta 1946 je bilo delo društva postavljeno na novo. Vojna je nekaj članov vzela, vendar so se jim kmalu pridružili novi. Že po nekaj letih pa je društvo doživelo pravi razcvet delovanja. Število članov se je povečalo na 50 ali celo 60. Namen društva pa je bil vedno enak: čebelarjem je pomagalo pri izobraževanju, nakupu opreme in sajenju medovitih rastlin, ohranjala pa ga je tudi želja po druženju. Društvo je združevalo člane vseh poklicev, v njem pa so bili tudi čebelarji iz sosednje



Janžek Franc prejema društveno priznanje – stekleno košnico.

Hrvaške. V okviru društva deluje na osnovni šoli v Rogaški Slatini tudi čebelarški krožek.

V zadnjih letih je število članov zelo upadlo. Poglavitna vzroka za to sta boleznii čebel in starost članstva. Ob 70-letnici društva je v njem aktivnih 25 članov, ki imajo približno 500 panjev čebel. Vanj sta vključena tudi dva poklicna čebelarja – g. Silvo Posl in Franc Berk. Najstarejši član društva je g. Franc Janžek, ki letos slavi 60-letnico aktivnega čebelarjenja in dela v društvu.

Za ČD Rogaška Slatina
Janžek Franc-Branko

OBČNI ZBOR ČD BOROVNICA

LJUBO STRUNA

Tako kot večina čebelarjev smo se tudi člani ČD Borovnica ob koncu leta zbrali na svojem rednem občnem zboru. Naše zborovanje smo pripravili 19. decembra lani. Po dnevnem redu in poročilih je beseda stekla tudi o tem, kako smo »prečebelarili« minulo leto, kako in kaj bomo delali letos ter kako bi poživili delo v društvu.

Beseda je nanesa tudi na prevoze in uspehe pri pašah.

Na koncu nam je naš član Rudi Ferkolja veselo in ponosno pokazal pokal in priznanje, ki ju je novembra lani prejel v Zadobrovi za kakovost svojega akacijevega medu. O tem je v letošnji prvi številki poročal tudi Slovenski čebelar.

Tudi sam sem pri njem preizkusil sladkost tega odličja.

Člani ČD Borovnica mu iskreno čestitam.



Rudi Ferolja s pokalom in diplomo za kvaliteto akacijevega medu. Foto: Ljubo Struna

* * * * *

ZDRAVJE ČEBEL JE NAJPOMEMBNEJŠE

VIKTOR KLADNIK

V nedeljo, 9. januarja letos, smo se sevniški čebelarji kar v lepem številu zbrali na občnem zboru, in to kljub epidemiji gripe. Na občnem zboru je bil tudi starosta slovenskih čebelarjev, ustanovni član Franc Stopar. Sevniški čebelarji smo minulo leto ocenili kot zelo uspešno, saj se je zmanjšala oboletost za poapnelo zalego, pa tudi čebelarska letina je bila dobra. Izvoljeno je bilo novo vodstvo društva. To se z organizacijo državnega prvenstva mladih čebelarjev aprila letos pripravlja na 60-letnico društva. Novi predsednik Janez Levstik je dejal, da je naša prva naloga v tem letu ohraniti čimboljše zdravje čebel, dobro pripraviti državno prvenstvo mladih čebelarjev in primerno zaznamovati 60-letnico. Aprila lani smo zaradi poslabšanja zdravja predsednika društva Franca Zagorca za podpredsednika imenovali Janeza Levstika. Seznanili smo se s prvimi rezultati komisije za zdravstveno zaščito čebel pri spomladanskem zatiranju varoze z bayvarolom. Čebelarski svetovalki dr. vet. Olgi Jurkošek in čebelarskim preglednikom smo zaupali pregled opuščeni in na novo naseljenih čebelnjakov. Konec maja smo se čebelarji na

žalni seji poslovlili od pokojnega predsednika Zagorca, enega najprizadevnejših posavskih čebelarjev. Takrat smo se čebelarji dogovorili za enotno in hkratno jesensko zdravljenje čebel. Člani društva smo kupili 50 matic, 57 pa smo jih za brezplačno testiranje dobili od Kmetijskega inštituta Slovenije. Po besedah tajnika ČD Sevnica Viktorja Kladnika je samo svet posavskih čebelarjev na svojem občnem zboru posredoval v Ljubljano zahteve za prelevmane, drugi čebelarji pa vse premalo »bombardirajo« ministra dr. Davorina Kračuna s podobnimi zahtevami, s kakršnimi so uspeli vinogradniki. Neupravičene kritike na račun slabega dela ZČDS je preveč, odziv čebelarskih društev pa je premajhen. Slovenija je imela včasih v Evropi cenjeno blagovno znamko za med, je menil Martin Kovač. Medobčinski veterinarski inšpektor je dejal, da naš med verjetno ne bo nikoli več tako cenjen, saj je tudi pri nas okolje že onesnaženo. Po njegovem bi morala država čebelarje podpreti s prelevmani in regresi, Janez Levstik pa je dodal, da bi morala država tudi čebelarstvu kot pomamnbnemu delu kmetijstva priskrbeti ustrezno sub-

vencioniranje in nakup sladkorja po svetovnih cenah. Franc Marolt je prepričan, da bo velika škoda, če bo izgubljena kostanjeva paša, saj je prav ta za sevniške čebelarje najpomembnejša. Direktor sevniškega Tanina inž. Ivan Mirt je povedal, da strokovnjaki niso našli učinkovitega zdravila proti kostanjevemu raku, pri nas razširjenemu od konca 50-ih let. V Italiji in Franciji so tovarne, podobne sevniškemu Taninu, organizirale posek in odkup kostanja, še preden se je rak razširil do korenin. Po 10 letih iz panjev spet poganjajo zdravi kostanji. Čebelarska pospeševalka na območju belokranjskih, dolenskih in posavskih občin, veterinarica Olga Jurkošek, je opozorila čebelarje, naj ne pozabijo na zatiranje varoze, za zdravljenje pa naj se hkrati odločijo vsi čebelarji določenega območja.

Ker so opustili takšno zatiranje varoze, je lani vnovič izbruhnila v Metliki, Semiču in Kostanjevici, tako da bodo tam odmrli celi čebeljniki, tudi s 40 panji.

Na občnem zboru čebelarskega društva smo najzaslužnejšim članom društva podelili priznanja. Najvišje priznanje društva, odličje Anton

Janša II. stopnje, je prejel Martin Kovač. Odličja Anton Janša III. stopnje so prejeli: dr. vet. Blaž Jene, Franc Marolt, Adolf Teraž, Mirko Slemenšek, Alojz Flajs, Stane Resnik, Stane Vovk, Vid Krhen in Martin Popelar, Franc Repar je dobil posebno nagrado »Sevnica na panjski končnici« za uvajanje čebelarskega turizma v Sevnici. Priložnostna spominska priznanja so dobili še: Darko Abram, Vili Jeraj, Slavica Sajtl, Tonika Kozinc, Mirko Štojs, Anton Božic, Bojan Novšak, dr. vet. Olga Jurkošek in Brane Dolenc. Mladi čebelarji Iztok Felicijan, Robi Gabron, Miha in Nina Pfeifer, Aleš Mirt, Robi Černič in Jure Klakočar – lani so osvojili prvo in drugo mesto na državnem prvenstvu mladih čebelarjev – pa so prejeli priznanja in knjigo Mladi čebelar. Za dolgoletno uspešno delo smo sevniški čebelarji lani ob občinskem prazniku prejeli tudi občinsko priznanje. Uspešno društvo ima torej tudi številne uspešne delavce. Prav je, da cenijo društveno delo. Nagrajencem je v imenu čebelarjev čestitala Minica Zupančič.

**Tajnik ČD
Viktor Kladnik**

VS spomin

IVAN FEGEŠ



Novembra lani se je iztekla življenjska pot našemu čebelarskemu učitelju, 80-letnemu Ivanu Fegešu iz Zagrada v Celju. Mladost je preživel v Veliki Nedelji. Leta 1947 se je s svojo družino preselil v Celje in se kot keramičar zaposlil v Cinkarni Celje. Od leta 1954 pa je bil vse do upokojitve referent za socialno delo.

Prostega časa ni poznal. Redil je več vrst živali, vzgajal kaktuse, največ časa pa je posvetil čebelarjenju, saj ga je veselilo od rane mladosti. Bil je eden največjih poznavalcev čebel, zdravstvenega varstva čebel in tehnologije sodobnega čebelarjenja. Znanje je pridobival iz sodobne domače in tuje literature ter ga dopolnjeval s svojimi izkušnjami. Zveza čebelarskih društev Slovenije ga je imenovala celo za predavatelja. Svoje znanje o vzgoji zdravih in donosnih družin, zdravstveni zaščiti čebel, vzreji ma-

tic in pridobivanju čebeljih pridelkov je na predavanjih prenašal na čebelarje v celjski regiji in zunaj nje.

Aktivno je sodeloval v organih čebelarskih organizacij. Dolga leta je bil predsednik Čebelarske družine »Henrik Peternel« Celje, Občinske čebelarske zveze Celje in Medobčinske zveze čebelarskih organizacij Celje. Več let je kot član različnih komisij delal tudi v organih Zveze čebelarskih društev Slovenije.

Aktivno je sodeloval pri načrtovanju in graditvi društvenega čebeljnaka v Zagradu in ga nato opravljal polnih 35 let, v njem vzgajal čebelje matice ter urejal in obdeloval zemljišče. Skupaj z veterinarskim inšpektorjem je veliko prispeval k odkritju in zatiranju hude gnilobe in drugih bolezni v celjski regiji. Za svoje delo je prejel več diplom, priznanj, pohval in odlikovanj ter odličja Anton Janša III., II. in I. stopnje.

Še dolgo se bomo spominjali njegovega dela in moralnih vrednot.

**Čebelarska družina
»Henrik Peternel« Celje**

ŠTEFAN HAJDUK



Pokojni Štefan se je rodil leta 1916 v kmečki družini. Bil je med ustanovitelji Čebelarke družine Murska Sobota, večkrat pa tudi v vodstvu družine.

Čebelariti je začel leta 1948 z dvema čebeljima družinama, kmalu pa je svoje čebelarstvo povečal na 30 družin in z njimi čebelaril do konca.

Čebele je prevažal po Hrvaški in Sloveniji ker je srečeval čebelarje in z njimi vsa leta ohranjal dobre prijateljske stike. Štefan je bil tudi lovec, to dejavnost pa je uspešno povezoval s čebelarstvom.

Za njegovo večletno uspešno delovanje v čebelarstvu ga je Čebelarška družina Murska Sobota odlikovala z odličjem Anton Janša III. in II. stopnje.

Na njegovi zadnji poti ga je spremljalo veliko število čebelarjev, lovecev in drugih prijateljev.

**Čebelarška družina
Murska Sobota**

ALOJZ SINIC



Ko se je narava pripravljala za zimo in so se njegove čebele stisnile v zimsko gručo, je zahrbtna bolezen pretrgala nit življenja čebelarja Alojza.

Pokojni Alojz se je rodil leta 1927 v Petanjicah. Čebelariti je začel leta 1950, vendar se je šele v zrelih letih včlanil v Čebelarško družino Murska Sobota.

Čebelaril je s 60 družinami v prevoznem čebelnjaku. Svoje čebele je prevažal po Hrvaški, Bosni in Sloveniji. Hkrati s čebelarstvom se je ukvarjal tudi z letalstvom.

Domači med bo še naprej krasil njihovo mizo, saj bo zelo uspešno čebelarstvo nadaljeval njegov sin.

K zadnjem počitku smo ga spremili novembra lani na pokopališču Murska Sobota.

**Čebelarška družina
Murska Sobota**

JAKOB RANER

V prvih dneh januarja je v 80. letu starosti preminil Jakob Raner. Do leta 1958 je bil učitelj sadjarstva in čebelarstva ter oskrbnik šolskih čebel na učnem posestvu Srednje kmetijske šole v Mariboru, nato pa je odšel na delo v Nemčijo. Pokojnik je bil absolvent šole, na kateri je bil tudi učitelj in mentor predmeta čebelarstvo. Njegovi nekdanji učenci se ga hvaležno spominjamo, saj je bil odličen praktik v svoji stroki, vedno pripravljen poučevati še tako trde glave, ter očetovsko prizanesljiv za naše mladostne vragolije. K večnemu počitku so ga položili na pokopališču pri Sveti Ani v Slovenskih goricah. Naj na njegovem grobu čebelice še dolgo srkajo sladke sokove iz cvetja, ki bo tam raslo.

**Njegov učenec
Stane Sajevec**

JERNEJ RORŠEK



V času najlepšega pomladanskega cvetenja smo se lani na pokopališču v Ribnici na Pohorju poslovili od dolgoletnega člana našega društva Jerneja Rorška.

Rodil se je leta 1911 v Makolah v kmečki družini. Izučil se je za peka in služboval po vsej Sloveniji. Pot ga je zanesla tudi v Ribnico, kjer se je ustalil in začel leta 1952 čebelariti z nekaj panji, pozneje pa je število družin povečal. Član čebelarke družine je postal leta 1964 in kmalu prevzel delo blagajnika. Ko se mu je zdravje poslabšalo, je to dolžnost prevzela njegova žena. Precej zaslug ima tudi za ustanovitev čebelarkega krožka na domači osnovni šoli leta 1980, saj je svojo ženo toliko uvedel v skrivnosti čebelarjenja in jo opogumil, da je 12 let zelo uspešno vodila krožek. Pri tem ji je po svojih močeh tudi pomagal.

Kot dobrega čebelarja in dejavnega člana odbora ga bomo ohranili v prijaznem spominu.

**Čebelarško društvo
Ribnica na Pohorju**

MILAN KRMELJ

Na videz še čil in zdrav se je novembra udeležil našega letnega občnega zbora. Nikomur niti na misel ni prišlo, da ga mesec pozneje ne bo več. Nenazadnje je bil star šele 56 let.

Po poklicu je bil avtomehanic, imel pa je tudi zasebno delavnico. Ob delu in družini je našel čas in voljo tudi za vzrejo čebeljih družin. Njegov mirni značaj so cenile tudi njegove čebele. Naj zdaj sinove roke skrbijo zanje tako, kot je to delal pokojni Milan.

Od priljubljenega in spoštovanega krajana so se poslovili številni prijatelji pa tudi večina čebelarjev.

Ohranili ga bomo v prijaznem spominu.

**Čebelarska družina
Poljane-Gorenja vas**

JOŽE TRATNIK



Ko je v gornjegrajskih gozdovih po nekaj letih vnovič zamedila smreka, se Jože Tratnik, žal, ni mogel veseliti z nami dobrega pridelka.

Rodil se je leta 1911 v Novi Štifti pri Gornjem Gradu. Že v otroških letih se je seznanil s čebelami in z 11 leti že imel svoje čebele. V mladosti jih je skupaj z drugimi selil na ajdovo pašo na Kamniško polje. Ko si je po vojni v Dolu pri Gornjem gradu postavil hišo, si je ob njej postavil tudi ličen čebelnjak, v katerem je čebelaril vse do svoje smrti julija 1993.

Vrvež čebel pred njegovim čebelnjakom ne bo zamrl, saj bo za čebele naprej skrbel njegov sin Viktor.

**Čebelarska družina
Gornji grad**

POVERJENIKI ZA PASIŠČA

ČEBELARSKO DRUŠTVO KOSTANJEVICA NA KRKI:

Jože Premru, Dol. Prekopa 8, 68311 Kostanjevica tel. (0608) 60-108

Franc Maksl, Oražnova 14, 68311 Kostanjevica tel. (0608) 60-072

ZVEZA ČEBELARJEV OBČINE RAVNE NA KOROŠKEM:

ČD ČRNA – Jože Sterže, Center 18, 62393 Črna, tel. (0602) 38-069

ČD MEŽICA – Janez Krebs, Steržovo 60, 62392 Mežica, Tel. (0602) 35-406

ČD PREVALJE – Rajko Jelenko, Nicina 26, 62391 Prevalje, tel. (0602) 31-536

ČD RAVNE – Jože Orešnik, Čečevje 35, 62390 Ravne na Koroškem tel. (0602) 22-875

ČD ŽERJAV – Alojz Molari, Žerjav 75, 62393 Črna, tel. (0602) 39-543

Prevoz čebel na pasišča morajo vnaprej prijaviti tudi vsi čebelarji-prevozniki iz območja Zveze čebelarjev občine Ravne na Koroškem.

ČEBELARSKO DRUŠTVO KANAL BRDA

– Čebelarsko društvo Kanal – BRDA, 65212 Dobrovo – vloge do 20. 4. 1994

ČEBELARSKA DRUŽINA RAČE

Franc Gradišnik, Opekarniška 4, 62327 Rače, tel. (062) 608-239

ČD LOŠKA DOLINA – SNEŽNIŠKI GOZDOVI

Janez Škrbec, Dane 38, 61386 Stari trg pri Ložu, tel. (061) 708-166

Ivan Debeljak, Markovec 39, 61386 Stari trg pri Ložu, tel. (061) 707-838

ČD VERŽEJ

Alojz Novak, Narcisna 14, 69241 Verzej, tel. (069) 87-874

ČEBELARSKA DRUŽINA SEŽANA

Ivan Atelšek, Povir 52a, 66210 Sežana – vloge do 10. 4. 1994

OBVESTILO

MZČD Maribor vabi čebelarje na predavanja v Srednjo kmetijsko šolo Maribor, Vrbanjska 30.

5. marca 1994 ob 9. uri – Pavle Zdešar – Tehnologija čebelarjenja in paše

26. marca 1994 ob 9. uri – Vida Lešnik – Naloge čebelarskih organizacij glede hude gnilobe čebelje zalege

Predsednik IO Darko Korošec

Agronomska fakulteta v Ljubljani, oddelek za agronomijo, Kmetijski inštitut Slovenije,
Elektroinštitut Milan Vidmar, Ministrstvo za kmetijstvo in gozdarstvo,
Zveza čebelarških društev Slovenije, Čebelarstvo Dolomiti,
Čebelarstvo Polhov Gradec in Sekcija za čebelarstvo
pri Zvezi kmetijskih inženirjev in tehnikov Slovenije

**prirejajo dne 12. marca 1994 v počastitev 80. obletnice rojstva dr. Jožeta Riharja
univerzitetnega profesorja čebelarstva, strokovno srečanje
čebelarjev z namenom proučiti**

SPOROČILA RAZISKOVALNEGA IN STROKOVNEGA DELA PROF. DR. JOŽETA RIHARJA SLOVENSKEMU ČEBELARSTVU ZA DANES IN JUTRI

PROGRAM:

prof. dr. F. Adamič: **Predstavitve strokovnega dela prof. Riharja**

dr. J. Poklukar: **Razpوتا selekcije čebel v drugi polovici 20. stoletja**

J. Pislak: **Opis mojega čebelarstva – Specializirane oblike čebelje proizvodnje**

mag. M. Božnar: **Uveljavitev in uporaba čebeljih pridelkov**

F. Šivic: **Gozdno medenje**

mag. M. Jenko: **Zdravstveno varstvo čebel**

I. Čuhalov: **Ekološki informacijski sistem kot povezava nadzornega in biološkega
monitoringa onesnaženja.**

Po končanem strokovnem programu bo družabno srečanje z jubilatantom. Srečanje bo ob
10. uri v PREDVALNICI 4 na oddelku AGRONOMIJE BF, LJUBLJANA, JAMNIKARJEVA
101. Udeleženci bodo prejeli Zbornik prispevkov. Prosimo, da potrdite udeležbo na tel.:
061/265-287 do 4. marca.

Vljudno vabljeni!

**Predsednik organizacijskega odbora
doc. dr. Franci Štampar**

VLADA JE OBJAVILA UREDBO O PLAČEVANJU POSEBNE DAJATVE PRI UVOZU MEDU

V Uradnem listu RS, številka 6, z dne 11. 1. 1994 je izšla uredba, s katero je vlada uvedla posebno
dajatev pri uvozu medu. V pakiranju do 25kg znaša dajatev 98,00 SIT v pakiranju nad 25 kg pa 70,00
SIT. Za uvedbo te dajatve si je ZČDS prizadevala dalj časa (od ukinitve kontingenta), saj je naš trg
»preplavljen« s tujim medom. Ta ukrep bo povečal interes domačih odkupovalcev za odkup domačega
medu, kar je spodbuda za naše večje čebelarje.

ZČDS

ZBORNİK REFERATOV JE V PRODAJI

V prodaji imamo še nekaj Zbornikov referatov z letošnjega strokovnega čebelarškega seminarja v
Polju pri Ljubljani. Zbornik lahko naročite na telefon (061) 210-992 in poslali ga bomo po pošti. Cena
zbornika je 200,00 SIT in poštšina.

ZČDS

PRIJAVE ZA IZLET V NEMČIJO

Čebelarje obveščamo, da bo izlet v Nemčijo organiziran od 12. do 15. maja 1993. **Rezervacije
sprejemamo na ZČDS, tel. (061) 210-992.** Program bo objavljen v naslednji številki Čebelarja.

ZČDS

PRIJAVE ZA XVII. SREČANJE IN TEKMOVANJE MLADIH ČEBELARJEV, KI BO 23. APRILA 1994 V SEVNICI V OP SAVO KLADNIK

Obveščamo čebelarke krožke in njihove mentorje, da naj najpozneje do 31. marca 1994 pisno prijavijo svoje ekipe na tekmovanje mladih čebelarjev na naslov Zveza čebelarskih društev Slovenije, Cankarjeva 3, 61000 Ljubljana.

V prijavnici napišite ime in naslov šole ali društva, v okviru katerega deluje krožek, število ekip in kategorije, v katerih boste tekmovali ter skupno število udeležencev. Vsak krožek lahko nastopi z eno dvočlansko ekipo v vsaki kategoriji, skupaj torej največ tri ekipe v različnih kategorijah. V nižji skupini lahko nastopijo le učenci od 1. do 5. razreda, v srednji od 6. do 8. razreda osnovne šole, v višji pa učenci vseh razredov osnovnih in srednjih šol. Testna vprašanja bodo iz snovi v Priročniku za čebelarke začetnike št. 5. in Priročniku o zdravstvenem varstvu čebel. Testnih vprašanj prijavljenim ekipam ne bomo pošiljali.

**ZČDS Komisija za izobraževanje
in čebelarski naraščaj**

OBVESTILO

Medobčinsko predavanje celjske regije o čebeljih boleznih bo v prostorih Narodnega doma v Celju 12. marca 1994 ob 9. uri.

Predaval bo prof. dr. Jurij Senegačnik.

Zavod za živinorejo in veterino Celje

Tomaž Petauer

Sporočamo vam da je izšla nova knjiga:

LEKSIKON RASTLINSKIH BOGASTEV

Recenzenta: prof.dr. Tone Wraber in prof.dr. France Šuštar

Knjiga je poljudni priročnik o pomenu in uporabnosti rastlin za človeka in priča o vsestranski povezanosti našega življenja s svetom mikrobov, gljiv, zdravilnega cvetja, grmov in dreves. O vsem tem govori 14 000 gesel Leksikona rastlinskih bogastev, čez 550 črnobelih rizb, več kot 100 kemijskih formul in privlačna barvna priloga.

V geslih najdemo:

- latinsko ime rastline,
- slovensko ime in ljudske nazive,
- habitus in botanično družino,
- geografsko razširjenost,
- ekološki pomen /EPI/,
- kemično sestavo /N/,
- užitnost /U/,
- zdravilnost /Z/,
- strupenost /S/,
- škodljivost /Š/,
- krmno uporabnost /K/,
- medovitost /M/,
- tehnično uporabnost /TI/,
- okrasno vrednost /O/,
- gospodarski pomen /GP/,
- psihološki pomen /PP/,
- naravovarstveni vidik /NV/.

Tehniška založba Slovenije

Naročila: Atanackovič Hilda
tel.: fax: (061) 267-323 od 7^h do 19^h

Knjiga se dobi takoj!

Cena je 9975 SIT

Za privatno prodajo je na obroke.

Podjetja, ustanove, fakultete
in knjižnice - rok plačila 30 dni

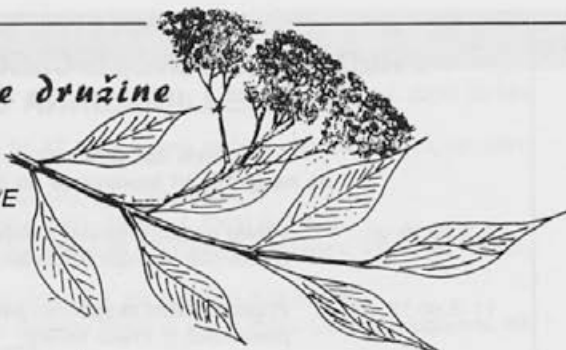
Čebelarji – čebelarske družine

ČEBELARJI – LJUBITELJI NARAVE

Nudimo sadike AMORFE in KÜBLERJEVE vrbe ter lepo cvetočih dreves EVODIJE in KERLATERIJE!

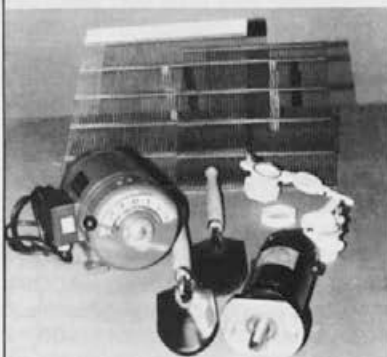
Pošiljamo tudi po pošti!

Tel.: popoldan (061) 59-610



Nace Sotlar, Pšatnik 20, 61211 Šmartno pod Šmarno goro

IZDELOVANJE ČEBELARSKE OPREME



JOŽE RIHAR, GABRJE 42
61356 Dobrava, tel. (061) 641-106

Čebelarji! Sezona je pred vrati priskrbite si sodobno čebelarsko opremo.

Ponujamo vam čebelarsko opremo, izdelano na podlagi lastnega znanja in izkušenj. **Nudimo vam: – OSEM-SATNO KASETNO TOČILO**

Točilo ima električni motorni pogon in dve možnosti za priključek na izvor napetosti 12 V (**avtomobilski akumulator**) ali neposreden priključek na omrežje 220 V.

Po naročilu pa izdelamo tudi vse vrste točil po vaši želji.

– **MATIČNE ŽIČNE REŠETKE**

vseh velikosti za AŽ, LR in druge vrste panjev.

– **PLASTIČNE ODOČNE PIPE**

s preprosto montažo za vse vrste posod in točil za med.

– **ČEBELARSKE LOPATICE**

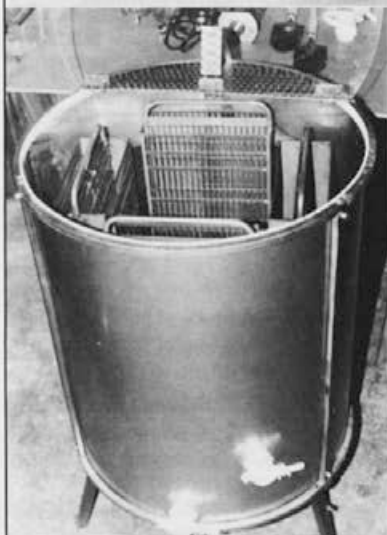
iz nerjaveče pločevine za mešanje medu, pogač ali drugih živil.

– **MELJEMO SLADKOR**

in vam izdelamo sladkorne pogače. Na zalogi imamo tudi že narejene pogače, ki vsebujejo – sladkor, kvas, nistatin, fumagilin.

ZAKAJ NAŠA OPREMA?

Vso opremo izdelujemo iz trajnih, higienskih in iz nerjavečih materialov po evropskih predpisih. Zagotavljamo vam servis in rezervne dele. Kakovostna izdelava omogoča prijetno delo, zadovoljstvo in večjo ekonomičnost.



PREDAVANJA ZVEZE ČEBELARSKIH DRUŠTEV OBČINE LJUBLJANA ŠIŠKA V TACNU

Vabimo vse čebelarje in ljubitelje čebel
na naslednja tri predavanja ob petkih zvečer v marcu.

4. 3. ob 19. uri: **Vzreja matic, priprava narejencev in dodajanje matic,**
predavatelj g. Lojze Bukovšek
11. 3. ob 19. uri: **Priprava čebel za zgodnjo pašo in za posebne vremenske pogoje,**
predavatelj g. Franc Kolenc
18. 3. ob 19. uri: **Zdravstveno varstvo čebel s poudarkom na hudi gnilobi in
poapneli zalegi,** predavateljica mag. Mira Jenko-Rogelj, dr. vet. med.

Predavanja bodo v domu krajanov v Tacnu, v bližini savskega mostu v smeri proti Šmartnem.

Predsedstvo ZČD Šiška



IZDELAVA ČEBELARSKE OPREME

LOGAR

Čebelarji, nabavite si sodobno čebelarsko opremo pri proizvajalcu z dolgoletno tradicijo. Nudimo vam:

- vse vrste točil iz aluminijaste in nerjaveče pločevine z ročnim gonilom ali avtomatskim krmiljenjem
- stroje in pripomočke za odkrivanje satja v več izvedbah
- parne kuhalnike voščin
- posode za shranjevanje medu iz nerjaveče pločevine različnih dimenzij
- usipalnice in drugi čebelarski pribor

SE PRIPOROČAMO

ANTON LOGAR, Zupanova 1, 64208
Šenčur, tel.: (064) 41-663, 43-123

Samoizobraževalni debatni klub čebelarjev Maribor prireja 17. marca 1994 ob 16.30 na SKŠ Maribor, Vrbanska cesta, razpravo o sedemnajstem republiškem seminarju o sodobnem čebelarstvu in o spomladanskem razvoju čebel.

Stane Sajevec

PRODAM TAM 4500 za prevoz 48 AŽ s panji ali brez. Vozilo je v dobrem stanju, inf. (069) 22-594 po 20. uri.

TAM 5500 predelan v prevozni čebelnjak za 66 AŽ 10 S s panji ali brez ugodno prodam, inf. (061) 753-294.

ZAMENJAM 12 naseljenih AŽ 10 S za LR naseljene, inf. (063) 855-671.

PRODAM nevezane Slovenske čebelarje letnike 1961–1980, inf. (061) 647-473.

PRODAM dvoosno prikolico z naletno zavoro za prevoz 36 AŽ. Cena po dogovoru, inf. Janez Remec, Ponoviče 7, 61282 Sava.

UGODNO prodam 4-satno točilo iz pocinkane pločevine, inf. (066) 35-048 zvečer.

PRODAM 30 čebeljih družin na 5-10 satov v mesecu aprilu in roje v maju. Cena po dogovoru, inf. Florjan Koželj, Šutna 13, Kamnik, (061) 813-337.

PRODAM TAM 5000 z 51 čebeljimi družinami na AŽ 10 satov, inf. (069) 65-478.

PRODAM prevozni čebelnjak TAM 4500 za prevoz 60 AŽ po zelo ugodni ceni, Franc Alegro, Gunte 3, 68270 Krško.

PRODAM TAM 125 T 12 (6000) za prevoz čebel, 54 AŽ in 30 praznih panjev (novi), inf. (061) 662-666.

KUHA in izdelava satnic. Obveščam čebelarje, da sprejemam voščine v kuho za istočasno z amenjavo voska v satnice. Satnice so hladno valjane v skladu z vsemi predpisi. Davorin Nemeč, Pod Lazami 122, Vrtojba, Šempeter pri Gorici.

PRODAM več čebeljih družin na AŽ satih, inf. Miro Kavčič (064) 712-040.

PRODAM TAM 5000 s 66 naseljenimi AŽ panji, inf. (065) 21-017.

PRODAM 10 naseljenih AŽ panjev, 20 čebeljih družin na AŽ, na voljo so lepi rezervni sati, inf. (0608) 75-733.

PRODAM čebelarstvo tehtnico za nad panj, inf. (061) 722-679.

PRODAM TAM 5000 za prevoz čebel in 190 kg sladkorja, inf. (061) 791-553 ali (064) 421-651.

PRODAM TAM T 110 za prevoz 60 AŽ 10 S atestiran in ločenima prostoroma za točenje in spanje, možnost tudi samo spodnji del s kabino, inf. (062) 413-244.

PO NIZKI ceni prodam novo avtoprikolico 120 x 260, Rado Petkovšek, Tržaška 95, Logatec.

PRODAM močne čebelje družine s panji ali brez na 5, 9 in 10 AŽ satih, inf. (061) 712-089.

PRODAM 30 čebeljih družin na AŽ satju, inf. (061) 647-363.

PRODAM večje število čebeljih družin z AŽ panji ali brez, inf. (061) 266-488.

PRODAM prevozni čebelnjak-avtoprikolico (slika na naslovnici SČ 6/93), stroj za odkrivanje satja in 2 nakladna panja s podnicama za dvomatično čebelarjenje, inf. (061) 611-173.

PRODAM kombi IMV 1600 za 24 AŽ panjev – atestiran in 12 trietažnih 11 S ter električnega pastirja, inf. (061) 744-122.

PRODAM 12 10 S AŽ novih panjev z ali brez čebel, inf. (061) 272-665.

PRODAM naseljene LR panje, 4 in 5 S AŽ prašilčke in AŽ družine na satju, inf. (064) 721-271.

SPREJEMAM naročila za družine na 5 in 7 S. Matice označene iz lastnega vzrejališča. Janez Švigelj, Kamnik pod Krimom 27, 61352 Preserje, tel. (061) 631-394.

PRODAM 15 čebeljih družin na AŽ satju s panji ali brez, inf. (064) 57-328 zvečer.

PRODAM zaradi smrti čebelarja, po zelo ugodni ceni obnovljen kamion TAM 5000 predelan in 60 skoraj novih Grajševih panjev s čebelami ter vso čebelarstvo orodje in opremo. Inf. na telefon (061) 851-942.

TAM 110 s hidravličnim kontejnerjem za 60 panjev (registriran) in TAM 5500 prodam skupaj ali po delih, inf. (068) 42-527.

PRODAM TAM 5000 v voznem stanju za 66 AŽ panjev, inf. (061) 59-169 popoldne.

PRODAM več zdravih in močnih čebeljih družin na AŽ satju – 7 satarji. Čebele bodo pripravljene za oddajo po 15/4, odvisno od vremenskih pogojev, inf. (064) 211-654 – Kranj.

PRODAM IMV kombi z 28 naseljenimi AŽ panji novejšje izdelave, inf. Savič, (063) 763-242 od 19. do 20. ure.

PRIPRAVIM vam fluvalinatne palčke in pošljem po pošti po povzetju, inf. (061) 722-890.

POGAČE za spomladansko krmiljenje čebel izdelujem. Cena 140 SIT/kg. Pripravim tudi kvalitetne fluvalinatne palčke. Sotlar, tel. (061) 59-610.

PRODAM nov uvožen potopni grelec za topljenje medu, inf. (063) 831-048.

KUPIM rabljene, očiščene 10-satne AŽ panje do 25 DEM/kom, inf. (069) 65-525.

PRODAM 25 čebeljih družin z mladimi maticami v AŽ panjih po 80 DEM, inf. (0608) 82-203.

KOVINSKA GALANTERIJA R A K O V E C

GUNCELJSKA CESTA 28/a
61000 LJUBLJANA
Tel.: (061) 51-076



NA ZALOGI IMAMO:

TOČILA ZA MED – AŽ + LR 3S Al.,

DB + LR 3S Al., AŽ + LR 4S Al., DB + LR 4S Al.

KOŠI ZA TOČILA – AŽ + LR, DB + LR

Odtočne štule, gonila, stojala za odkrivanje satja, univerzalni kadilnik, zapahi krajši in daljši 2/2, LR sponke, zapah levi in desni, nosilec matične rešetke, sito dvojno in enojno, razstojišča AŽ za 7, 9, 10, 11, 12 satov, matične klešče, lovilec rojev AŽ- LR, ameriška razstojišča, univerzalne klešče za satnike, matične rešetke »Haneman«, žica za žičenje satnikov.

PRIPOROČAMO VAM NAKUP NAŠIH IZDELKOV PO KONKURENČNIH CENAH!

VEZAVA SLOVENSKEGA ČEBELARJA

Obveščamo čebelarje, da jim lahko revije Slovenski čebelar za leto 1993 vezemo. Vezava je trda z zlatim tiskom.

Cena vezave **prinešenih** revij je 1.000 SIT. Nudimo pa vam tudi **komplet vezanih števil** za leto 1993, cena je 3.000 SIT.

Naročila sprejema tiskarna KURIR, Parmova 39, 61000 Ljubljana, telefon: 061/312-133.

NOVO! NOVO!

Izšel je prevod knjižice **MED – naravno sladilo**, avtorice Jill Norman. Kupite jo lahko pri ZČDS ali v Čebelarstvu Polhov Gradec, ☎ (061) 645-052. Cena 1.000 SIT. Zelo lepe ilustracije – primerno za darilo!

MIZARSTVO KRŽE – z dolgoletno tradicijo – VRHNIKA

Izdelujemo kakovostne AŽ panje po konkurenčnih cenah. Panji so iz kakovostnega smrekovega lesa in rogljičeni (cinkani). Satniki so iz lipovega lesa in vrtani za žičenje. Desetsatne AŽ panje lahko dobite takoj, za ostale vrste panjev tipa AŽ pa sprejemamo naročila.

Franc Krže, Idrijska 3, 61360 Vrhnika, telefon (061) 751-317.



APIS M & D.D.O.O.

MARKO DEBEVEC

ČUŽA 7

61360 VRHNIKA

telefon: (061) 751-282

Odprto: od 9.-12. in 16.-18. ure



PREDELAVA VOSKA V SATNICE PO UGODNIH CENAH

Vse čebelarje in čebelarska društva obveščamo, da izdelujemo hladno valjane, nelomljive satnice vseh velikosti:

- urejeno imamo vso dokumentacijo in pogoje za izdelavo
- satnice izdelujemo na novih sodobnih strojih, velikost celic popolnoma ustreza naši kranjski čebeli
- vosek steriliziramo v oljnih sterilizatorjih pri 126 °C
- priporočamo vam, da se za nakup satnic dogovorite v okviru čebelarskih društev (ugodnejša cena), po dogovoru pa pridemo po vosek tudi sami
- iz enega kilograma voska izdelamo po dogovoru od enajst do dvanajst AŽ satnic
- cene za predelavo voska v satnice so v predsezoni, to je do konca februarja 1994, zelo ugodne, in sicer od 110 do 140 SIT od enega kilograma voska ali po dogovoru pri večjih količinah

ODPRTO IMAMO VSAK DELOVNIK OD 9.-12. in od 16.-18. URE, OB SOBOTAH PA OD 9.-12. URE.

PRIZNANO VZREJALIŠČE MATIC APIS M & D.D.O.O. VRHNIKA

sprejema prednaročila za kakovostne, izbrane in označene matice kranjske pasme. Konec maja in junija so na voljo čebelje družine na petih in sedmih satih.

IZDELAVA SATNIC – RUDI ANŽEL, Griže 44, Griže (Žalec)

IZDELAVA satnic – Tradicionalna izdelava hladno valjanih satnic vseh dimenzij v skladu s predpisi. Po predhodnem dogovoru je možna tudi kuha voščin za istočasno zamenjavo voska za satnice.

* * *

Časopis Slovenski čebelar je ustanovilo »Slovensko čebelarsko društvo za Kranjsko, Štajersko Koroško in Primorsko« leta 1898.

Izdaja ga Zveza čebelarskih društev Slovenije, Cankarjeva 3/II, 61000 Ljubljana, tel.: (061) 210-992, fax: 126 13 35.

Časopis izhaja v Ljubljani vsakega 1. v mesecu in je oštevilčen z zaporedno številko meseca. Časopisni (izdajateljski) svet sestavljajo: inž. Marjan Skok, Stanislav Hajdinjak, prof. Pavle Zaletel, dr. Janez Poklukar, dipl. oec. Aleš Mižigoj.

Uredniški odbor sestavljajo: prof. Janez Mihelič, inž. Jože Babnik, mag. Franc Javornik, dr. Janez Poklukar, dr. vet. Mira Jenko, inž. Marjan Debelak in prof. Pavle Zaletel.

Glavni in odgovorni urednik: prof. Janez Mihelič

Lektorica: prof. Nuša Radinja

Letna naročnina za nečlane znaša za leto 1994 2.500,00 SIT. Posamezna številka pa stane 250,00 SIT.

Članarina, skupaj z naročnino za Slovenski čebelar je 2.150,00 SIT.

Člani imajo pravico do enega brezplačnega oglasa do 20 besed v tekočem letu, vsako nadaljnjo besedo pa plačajo po veljavnem ceniku za splošne oglase.

Cene reklamnih oglasov: cela barvna stran na ovitku 25.000,00 SIT, v sredini 15.000,00 SIT, pol strani 7.000,00 SIT, četrt strani 4.000 SIT. Popust pri ceni za 3- do 5-kratno objavo je 10 odstotkov, za 6- do 10-kratno objavo 20 odstotkov, za celoletno objavo 30 odstotkov. Cena splošnih oglasov je 40,00 SIT za besedo, enaka cena velja tudi za osmrtnice, ki vsebujejo več kot 40 besed.

Številka tolarskega žiro računa pri SDK v Ljubljani je: 50101-678-48636.

Po mnenju Ministrstva za informiranje Republike Slovenije (23/39-92) šteje mesečnik Slovenski čebelar med proizvode informativnega značaja, iz 13. točke tarifne številke 3, za katere se plačuje davek od prometa proizvodov po stopnji 5 %.

Tisk: KURIR p.o. Ljubljana, Parmova 39.

Rokopisov in nenaročenih fotografij ne vračamo.

® Bayvarol Strips

Trakovi za čebele

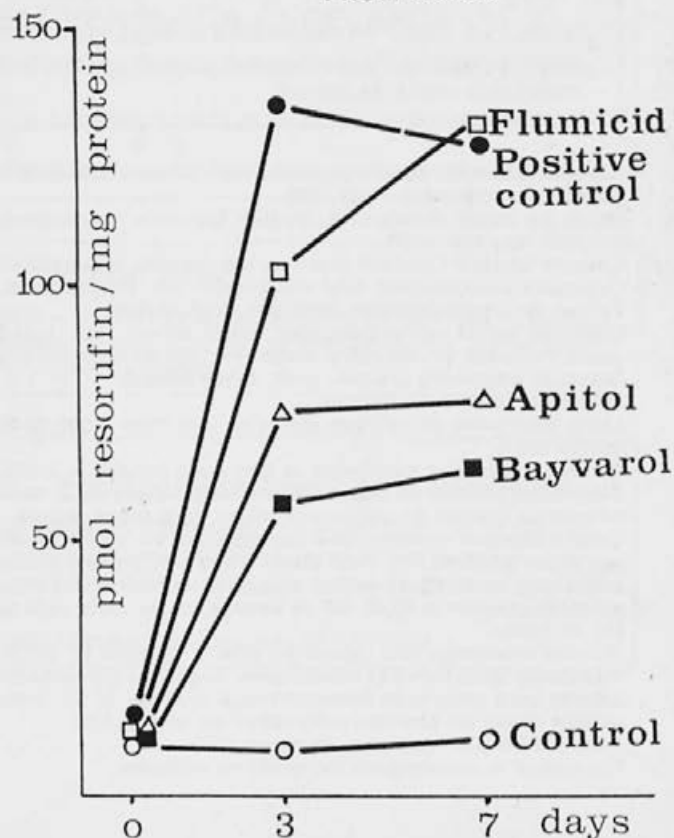
NOVO UČINKOVITO SREDSTVO

ZA UNIČEVANJE PRŠICE

V A R O E

Bayer 

AKTIVNOST ENCIMOV KAŽE POJAV
STRESA PO UPORABI NEKATERIH
ZNAH AKARICIDOV,
KI SE UPORABLJAJO
PROTI VAROZI



BAYVAROL priporočamo
za zatiranje varoze zaradi
njegove velike učinkovitosti,
enostavne uporabe in
najmanjše škodljivosti
za čebele in čebeljo zalego.

(Sulimanović in sod. Svetovni čebelarski kongres, Peking 1993)