

KMETOVALEC.

Ilustrovan gospodarski list.

Uradno glasilo

c. kr. kmetijske družbe  za vojvodino kranjsko.

Ureja **Gustav Pirc**, družbeni ravnatelj.

»Kmetovalec« izhaja 15. in zadnji dan v mesecu ter stane 4 K, za gg. učitelje in ljudske knjižnice pa le 2 K na leto. — Udje c. kr. kmetijske družbe kranjske dobivajo list brezplačno.

Inserati (oznanila) se zaračunajo po nastopni ceni: Inserat na vsi strani 60 K, na $\frac{1}{2}$ strani 40 K, na $\frac{1}{3}$ strani 20 K, na $\frac{1}{4}$ strani 10 K in na $\frac{1}{12}$ strani 6 K. Pri večjih naročilih rabat. Družabnikom 20 % popusta.

Vsa pisma, naročila in reklamacije je pošiljati c. kr. kmetijski družbi v Ljubljani, Turjaški trg šte. 3.

Ponatisi iz »Kmetovalca« so dovoljeni le tedaj, če se navede vir.

Št. 15. V Ljubljani 15. avgusta 1909. Letnik XXVI.

Obseg: Svetli likar. — Deteljni predenec. — S katerimi tujimi pasmami naj prekrizujemo na Kranjskem goved. — Uspešna prasičereja. — Deset zapovedi za perutninarje. — Kako je napravljati gnojnične jame. — Gospodarskopoučni izlet slovenskih kmetovalcev na Češko. — Vprašanja in odgovori. — Družbene vesti. — Uradne vesti c. kr. kmetijske družbe kranjske. — Tržne cene. — Inserati.

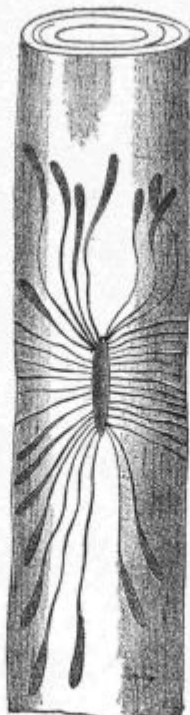
Svetli likar.

(*Scolytus pruni* Ratz.)

Ta črni, rjavokrili škodljivec z rdečkastimi tipalnicami zraste 3.5 do 4.5 mm dolg. Podoba 55. ga kaže povečanega. Redkejši je hruševi likar (*scolytus piri*), ki je nekoliko večji in ima ovratnik nekoliko daljši kakor je zadaj širok. Kadar po deblu in po vejah na češpljah, jablanah, kutinah, marelicah, breskvah, hruškah in črešnjah, posebno tod, kjer izraščajo veje, opaziš luknjice, velike kakor iglina glavica, tedaj bo dobro z nožem preiskati lub, belino in les, če so notri luknje in rovi. Hrošček se pokaže meseca maja in junija. Oplojena samica prevrta lub, se zavleče podenj ter vanj in v belino izdolbe rov, dolg 8 do 12 cm in nekoliko kriv, na levo in na desno pa poklada jajca. Iz jajec se izvale ličinke, ki vsaka záse dolbejo postranske rove (podoba 56.) ter žive od črvojedine. Konci rorov se ličinke zabubijo, kadar dorasejo. Kadar opaziš, da se je pokazal ta škodljivec, požagaj takoj napadene veje ter jih takoj sežgi. Če je na deblu le malo luknjic, namaži jih s cepilno smolo ali s katanom, če pa so drevesa zelo napadena in bolelna, treba jih je posekati, les takoj razklati in takoj požgati. Nikakor bi ne bilo prav les zložiti v drvarnico, kajti ličinke bi se tamkaj dalje razvijale, zabubile in izleteli bi zopet hroščki, ki bi iznova šli na drevje. Močno gnojenje s tekočim gnojem zgodaj



Podoba 55.



Podoba 56.

spomladi tuintam tudi pomaga ugonobiti mlado zalego, kajti obilni sok jo zaduši. Raskavi likar (*scolytus rugulosus*) je prejšnjemu zelo podoben, toda mnogo manjši; on posebno rad živi pod lubom na vejah peškatega sadja, marelic in breskev. Pregarja se prav tako kakor svetli likar.

Deteljni predenec.

Deteljni predenec povzroča slabe pridelke ter se pogosto tako razširi, da je treba vse polje preorati, in še to je včasih brez uspeha. Predenec se detelje ovije kakor fižol kola ter ji izsesa moč in sok, da mora rastlina slednjič poginiti. Deteljni predenec je torej sličen zajedalec kakor pijavka, ki pije človeško ali živalsko kri. Ta nadloga se laže popreči kakor odstrani. Treba je naslednje pomniti:

Vedno naj se rabi deteljno seme, ki je prosto deteljnega predenca, in naj se kupuje v trgovinah, ki jamčijo za čistost semena. Tudi pri krmljenju z deteljo, ki je napadena od predenca, moramo biti previdni, kajti seme deteljnega predenca gre neprebavljeno iz živalskega trupla ter ohrani vkljub temu, da je bilo že v želodcu, vso svojo kaljivost. Torej se predenec lahko spravi z gnojenjem zopet na polje.

V nekterih deželah, tako tudi pri nas na Kranjskem, imamo postavbo, ki nalaga kmetovalcem dolžnost, da morajo predenec na svojih poljih pokončevati, kakorhitro se prikaže. Kdor ne zvršuje in je le na popirju.

Če se vkljub čistemu semenu vendarle prikažejo

prostori s predencem, tedaj se mora kar spočetka skrbeti, da se ta nepridiprav ne razširi. V to svrhu se pokosijo dotična mesta in še nekaj dalje naokrog, nakošeno se pomeša s suho slamo, se poškropi s petrolejem ter sežge na mestu. Ogenj uniči vsa semena. Dotično mesto se potem globoko prekoplje ter poseje z novim in čistim deteljnim semenom. Ta boj zoper deteljni predenec bo pa le tedaj uspešen, če okuženih prostorov ni preveč. Če je pa okuženje že zelo obsežno, tedaj se deteljišče ne da več lahko rešiti, kajti veter je raznesel predenčevo seme daleč naokrog in vse polje je izgubljeno.

Tudi gnojenje s kajnitom in s Tomasovo žlindro in je zelo dobro sredstvo za pokončevanje deteljnega predenca. Posebno je tukaj kajnit na pravem mestu, ki je v tem oziru storil že prave čudeže. Na hektar se ga priporoča vzeti 800 kg in se mu primeša še 700—800 kg Tomasove žlindre.

Če je detelja zelo gosta, potem se predenec ne more razvijati. Posebno rad se širi na onih poljih, kjer detelja peša; peša pa le zaradi tega, ker ji primanjkuje kalija in fosforove kisline v zemlji. Bodi pa tudi pripomnjeno, da bi se z gnojenjem s samo Tomasovo žlindro ne dosegel poseben uspeh, ampak kajnit je v tem oziru na prvem mestu; seveda tudi ne kajnit sam, ampak kajnit in Tomasova žlindra. M.

S katerimi tujimi pasmami naj prekrizujemo na Kranjskem goved.

(Dalje.)

Kaj je z ugovori proti simodolski pasmi za Kranjsko.

Simodolska goveja pasma, ki je rastna, zgodaj zori, je krasnih vnažnih oblik, ješča, vedno pri mesu, ki je enako dobra za mleko, za vprego in za pitanje ter je izredno krepke in zdrave narave in se izmed vseh govejih pasem, ki hodijo pri nas v poštev, najhitreje prilagodi drugačnim razmeram, se med pravimi veččaki, ki so brez predsodkov, sploh smatra za najprimernejšo pasmo za mala kmečka posestva, kjer so apnena tla in podnebne razmere, ki ne pripuščajo reje močno mlečnih nižavskih ali angleških kulturnih pasem. Glede svojstev simodolske pasme opozarjamo na poglavje „Simodolska goveja živina“.

Ni torej čudno, če Dettweiler*) piše: „Narava in človek sta sodelovala, da sta ustvarila goved, kisi je pod imenom „**simodolska pasma**“ prisvojila polovica sveta.“ Danes najdemo simodolsko goved ne le v vsej zahodni Švici, temveč tudi razširjeno po vsej južni Nemčiji, na Laškem, na Ruskem, v Ameriki ter v Afriki, na Japonskem in tudi že v avstro-ogrski državi.

Nemci, ki so gotovo prvi na svetu glede na prave metode, pospeševati kmetijstvo, so izbrali simodolsko pasmo za zboljševanje svoje živine v vsej južni Nemčiji. Nemški cootehniki in njih nazori se pač smejo upoštevati, in mi Avstrijci imamo najmanj povoda dognane uspehe zaničljivo prezirati.

Nekdaj je v Avstriji vladalo silno nasprotstvo proti simodolski govedi, a podlaga temu nasprotstvu nista bili praktična preskušnja in strokovna utemeljitev, temveč preprosta avstrijska birokratska trmoglavost, izvirača iz golih predsodkov in iz bojazni za dvomljivo in največkrat le z reklamo narejeno slavo domačih

alpskih pasem. Imeli smo v ministrstvu za notranja dela sekcijskega načelnika in referenta za veterinarstvo, ki ga je vselej zona obletela, kadar je čul imenovati simodolsko pasmo. Pod tem vtisom se je poprej poučevalo o simodolski pasmi na vseh nižjih in višjih strokovnih šolah v Avstriji; zato je ves rod avstrijskih živinorejcev, ki je izšel iz teh šol, imel vcepljeno popolnoma napačno in krivo mnenje o simodolski pasmi, ki pa še dandanes ni zatrto pri onih, ki komodno žive ob tisti pičli teoretiški vedi, ki se v šoli dobi, a se naprej ne spopolnjujejo s teorijo in prakso. Teorija in praksa živinoreje pa neprestano napredujeta, celo ker se osnovne vede živinoreje vedno bolj spopolnjujejo.

Mlajši rod avstrijskih cootehnikov, ki se je boljšega učil in je kaj videl po svetu, se je zato otrešel teh predsodkov, in danes se širi simodolska pasma z neverjetno hitrostjo povsod v Avstro-Ogrski, koder imajo količkaj zmisla za dober in hiter napredek živinoreje. Jaz pa obtožujem učence in biokrate stare šole, ki kar tjavendan nasprotujejo vpeljavi simodolske pasme na Kranjsko, zločina proti koristi našega kmetijstva, oziroma živinoreje, ker nekaj ovirajo, kar je po mojem utemeljenem in iskrenem prepričanju odločno pravo in dobro. Če za sedaj propadem s svojim prepričanjem, naj bo; meni ne bo škodovalo, a škodovalo bo kmetom. Slej ali prej bosta pa britka izkušnja in zdrav razum vendarle naredila kranjsko deželo za simodolsko rejno pokrajino, a takrat se bo smelo reči: Čas izgubljen, denar izgubljen!

Če skušam ovreči pomisleke, ki se navajajo proti simodolski pasmi, storim to zaradi pouka za tiste, ki v tej zadevi niso poučeni, in kot odgovor tistim poštenim možem, ki so brez zlega namena po svojem prepričanju proti simodolski pasmi. Pošteno prepričanje vsakega mi je sveto! Ne oziram se pa na ugovore oseb, ki nasprotujejo le iz kterekele kaprice, ki brez svojega prepričanja preprosto ponavljajo izreke drugih, ali pa ki celo samo zato, ker je dala c. kr. kmetijska družba kranjska ali sem dal jaz povod, da je prišla simodolska pasma že sedaj v deželo. Zadnje dejstvo štejem med osebnosti in glede teh se s kom prerekati je premalenkostno in pod mojo častjo.

Najbolj utemeljujejo nasprotstvo proti simodolski pasmi s trditvijo, da je jetična, oziroma **da se je izredno rada jetika prijema.**

Naravo jetike danes dovolj poznamo; ona je kužna bolezen, ki se more izcimiti le po okuženju z bacili jetike in nikakor ne more samaodsebe nastati. Jetike ne naredi neprimeren kraj bivanja ali neprimerno, mlečnost pospešujoče krmljenje. Pač je okuževalnim bakterijam olajšano, kakor pri vseh endemičnih boleznih, naseliti se v telesu, ki je oslabiljeno po raznih vnetjih, vsled prehudega fiziološkega napora in psihiških muk, vsled česar onemore naravna telesna usposobljenost premagovati v telo zašle kužnine, oziroma njih izdelke (dr. Mečnikove raziskave o fagocitih). Seveda pospešujejo razširjanje kug slabo prezračevani in vlažni hlevi, ki so prava gnezda vseh kužnin. Nedvomno pa mora biti jetika tudi v tak hlev zanesena, drugače ne izbruhne, ker samaodsebe se ne naredi. Novejši raziskovalci taje proti prejšnjim ne le „razpoložene“ pasem in posameznih živali za jetiko, temveč tudi prirojeno „nasprotno lastnost“ proti njej, ali zadnji kvečjemu priznavajo prav skromno važnost. Podedovana jetika ni dokazana; vsekako je nekaj silno redkega, ki je za prakso reje in za zatiranje jetike popolno nepomembna. Ravno tako utegne biti v maternem telesu dobljena jetika brezpomembna izjema. Kratko

*) Fr. Dettweiler »die Simmentaler und ihre Zucht«.

rečeno, govedo postane jetično, če nima v sebi uporne lastnosti proti njej ter se okuži največ skoz dihala po drugih, že obolelih živalih, ki je z njimi v dotiki.

Okuženje z jetiko je danes nekaj neovrženo doganega in temu okuženju so pri enakih razmerah enako podvržene živali ktere koli pasme, in simodolska pasma ne dela v tem nobene izjeme. Gre se torej le za različno upornostno lastnost proti jetiki. Zaradi lažjega razumevanja in krajšega izrazovanja hočem v tem spisu imenovati živali, ki se upirajo jetiki, „utrjene“, laže okuzljive pa „oslabljene“. Med živalmi vsake pasme so utrjene, in na čim višji stopnji gospodarske koristi stoji kaka pasma, tem večji je njen fiziološki napor in tem manjša je njena utrjenost, zato je v vsaki kulturni pasmi odstotek oslabljenih živali razmeroma večji, kjer se z umno in naravno vzrejo živali ne utrjujejo. **Simodolska goved je krepkega telesa in izbornega zdravja (ki po dr. Wernerju ni podvržena pljučnim boleznim), ki dobro uspeva v različnih kulturnih razmerah, ki ima bržkone največjo zmožnost izmed vseh govejih pasem, prilagoditi se krajevnim razmeram, zato bi ne vedel, zakaj bi tej utrjeni pasmi pripisovali kako posebno in večjo razpoloženje za jetiko.** Pretirano požlahtnjen simodolec, ki za naše kmečke razmere sploh ne sme hoditi v poštev, je seveda vsled fiziološkega napora kočljivejšega zdravja, a se z umno in naravno vzrejo ter oskrbo vendarle tudi more utrjen ohraniti. Zapirajte pa simodolsko živino ali katero drugo v nezdrave hleve, ne dajte ji zadostnega gibanja na zvežem zraku, ne dovolj svetlobe, vzrejte in krmite jo napačno, pa Vam oslabi, in če bo imela priliko, pa se z jetiko okuži. V tem ni prav nobene razlike med simodolsko in našo domačo govedjo, če delujeta z istim fiziološkim naporom; in če pri nas jetika še skoraj nič in sploh ni tako kakor drugje zatrošena v naše črede, to ni zasluga naših živinorejcev, temveč edino le dejstva, da našim živalim manjka prilike za okuženje. Pincgavska goved na Solnograškem je v severni poljanski pokrajini te kronovine, kjer se gospodarsko bolj izkorišča in vzreja v manj prikladnih razmerah, v precejšnjih odstotkih jetično, zato pa vendar nikomur ne hodi na misel, da bi pincgavsko pasmo splošno obsodil. Na Koroškem, kjer imajo samo domačo goved (zlasti belansko pasmo) in živinorejske razmere precej podobne našim (odločno pa več paše kakor mi), se je pokazal v statističkih podatkih deželne zavarovalnice za živino nepričakovano visok odstotek jetike pri goveji živini. Kdo bi mislil na jetiko pri napol divji sivi ogrski stepni goveji pasmi, in vendar se kaj močno okužuje pri pitanju v tvorniških hlevih, ki so po jetiki že okuženi. Govoril sem 30. junija t. l. s predsednikom c. kr. kmetijske družbe gorenjeavstrijske, g. Wienerjem iz Schärdiga, ki je izmed najizbrožanejših in najiskušenejših avstrijskih kmetovalcev, ki desedletja praktično kmetuje, in to tudi na svojih posestvih v Ameriki, ter sem ga vprašal glede jetičnosti pri govedih, kajti na Gorenjem Avstrijskem je že večina govedi če ne čiste simodolske krvi, pa vendar z njo prekrizana, in on mi je dejal; „Saj veste, kako je z govejo jetiko; pasma ne odločuje, ker so vse jetiki podvržene; odločilna je edino prava in naravna vzgoja in oskrba.“ — O goveji jetiki govoriti, ki silno razsaja po deželah češke krone ali v Nemčiji, bi me predaleč vodilo. Je pač naravna posledica nenaravnih razmer, zato je pa tamkaj sedaj splošno geslo pri živinoreji: Nazaj k naravi!

Mi na Kranjskem moramo v živinoreji napredovati, t. j. vzgajati lepšo goved, ki daje večje gospodarske koristi kakor sedanja, s čimer bo pa rasel tudi njen fiziološki napor, ki bo goved mehkužil, če sporedno tudi ne delujemo za njegovo utrjenje. Z ozirom na jetiko je pa prav vseeno, s katero pasmo delujemo, in zaradi bojazni pred jetiko v živinoreji zaostati je nezmislno početje. Napredujmo torej, a obenem skrbimo za utrjenje govedi! Z živinorejo je v tem pogledu pač podobno kakor z železniškim prometom. Na železniških progah se pomnožuje promet, hitrost vlakov neprestano rase in nevarnost se večja; sporedno pa vpeljujejo varnostne naredbe, in tako je danes varnost na železnicah neprimerno večja kakor pred desetletji pri neznatnem prometu. Požlahtnimo svojo goved. Ker pa s požlahtnjenostjo lahko pada njena uporna sila proti raznim boleznim, torej tudi proti jetiki, skrbimo istočasno tudi za utrjenje govedi z umno vzrejo in oskrbo. To pa storimo, če se varujemo poglavitnih napak, ki sem jih že v pričetku tega spisa navedel, in še ene reči, ki jo pozneje navedem. Požlahtnjenje govedi je posledica umne živinoreje, in simodolska pasma je n. pr. požlahtnjen produkt, in kdor ob današnjem stanju vede pripisuje simodolski pasmi večjo dovzetnost za jetiko kakor kaki drugi pasmi ob enakih razmerah, ta predmeta kot lajik ne pozna, če je pa veščak, potem ali iz komoditete preprosto ponavlja starokopitne nazore, ali je pa čisto navaden ignorant. Dasi nisem vnet za paradne reje slovečih šviških rejcev simodolske pasme, ter so mi ljubše kmečke reje, ki so tudi vzorne, vendar v Švici vzlic visoki požlahtnjenosti simodolske govedi, ki je v marsičem mestoma pretirana, nimajo nobenih križev z jetiko, in tega dejstva pač ni pripisovati tamošnjim podnebnim in takim razmeram, ki so slične našim, temveč edino le vsestransko pravilnemu zdravstvenemu ravnanju.

Je pa še ena okoliščina, ki sem jo poprej obljubil navesti, ki se pri nas nanjo sploh ne misli, ker je nje važnost popolnoma neznan.

Mi Kranjci vobče nimamo posebne ljubezni do živine. To je čudno, a bržkone izvira iz razmer. Vneti konjerejci so glede konj boljši, tudi prasiči vživajo še precej ljubezni, a goved nahaja malokje resnično ljubezen, in pri nas ni navada gospodarjev, da bi cele ure prebili v hlevu med govejo živino, jo opazovali in se z njo pogovarjali. Nismo trdega srca, a vzgojeni smo slabo. Zakaj pa Kranjec-čebelar s tako ljubeznijo svoje živalce oskrbuje?! O tem bi se dalo spisati celo poglavje, a vse to omenjam le mimogrede, ker hočem le povedati, da je simodolski pasmi prirojena potreba po lepem ravnanju in po ljubezni njenih oskrbovalcev, in kjer tega ne najde, trpi psihiške muke, ki jo enako telesno slabé kakor človeka, ki boleha za domotožnostjo ali za podobnimi boleznimi. Priporočam brati veščakom Hackenbekovo knjigo „Über Tiere und Menschen“, ki je letos izšla in ki ravno v tem pogledu podaja strokovno naobraženemu živinorejcu uvaževanja vredne migljaje danes najboljšega praktičnega poznavalca živalske duše.

V ravnokar izišli svoji knjigi piše dr. Sokolowsky*): „Nas preveč skuša smatrati živali za premikajoče se

*) Tieracclimation. Eine biologisch-tierzüchterische Studie von Dr. phil. Aleksander Sokolowsky, zoologischem Assistenten im Hagenbeck'schen Tierpark. (Ta knjiga je prva in edina v tozadevni svetovni literaturi.)

„avtomate“, ne da bi pokazali kaj globočjega razuma za finejše pojave živalske duše. Če bi vanje globokeje gledali, bi se naše ravnanje z živalmi predrugačilo, ker bi se dokaj bolj ozirali na družabniško živalsko življenje kakor doslej. V zadnjem času se je od kmetijske strani ponavljaje priporočala intenzivna paša za našo domačo živino. Koristi paše po mojem mnenju ni iskati le v zadostnem gibanju na svežem zraku, ampak veliko bolj tudi v medsebojnem duševnem vplivanju živali na paši. Degeneracija hlevske živine in z njo zvezano duševno pobebejenje in nagnjenje do raznih boleznij je v dobri meri pripisovati izredni omejitvi prostosti volje in duševnemu zatiranju teh živali. Proti največjemu sovražniku naše domače živine, jetiki, se ne deluje le z utrjevanjem telesa s pašo, temveč tudi s povzdigo duševnih sil. To zadnje se istotako dosega s skupnim bivanjem živali na paši.“

Ponavljam: Danes biti proti simodolski pasmi iz bojazni pred jetiko, je neutemeljeno; jetika se ne izcimi sama iz sebe, temveč se le naleze, in sicer tem laže, čim bolj je žival oslabiljena. Jetika je spremljevalka požlahtnjevanja govedi, ki je vsekako tudi cilj živinoreje na Kranjskem, a živinorejec ima na razpolago vsa sredstva ubraniti se jetike pri svoji živini, oziroma jo uspešno odvrčati.

(Dalje prlh.)

Uspešna prasičereja.

Nobena izmed domačih živali ne zahteva tako primerne oskrbovanja kakor prasič. Oskrbovanje prasičev je pa prav lahka reč, kajti dajati jim je tisto, kar jim po naravi gre. Življenje naših prasičev je navadno zelo nenaravno, zato mnogokrat slabo uspevajo, so radi bolni in pogine jih več kakor vseh drugih vrst domačih živali.

Bolne prasiče je težko uspešno zdraviti, zato je za kmetovalca važneje gledati, da prasič sploh ne zboli, kar ni težko doseči z umnim oskrbovanjem.

Prasič je silno snažna žival, ki ljubi snago, čist zrak in svetlobo, zato le tamkaj uspeva, kjer dobiva te pogoje za svoje uspevanje. Prasič je ustvarjen, da se giblje na prostem, da more po zemlji riti in prst žreti. Umen gospodar bo torej prasiču dal priliko, da more utešiti svoj naravni nagon.

Prasič ni „svinja“, in če je, ga je človek takega naredil. Daj prasiču snažen svinjak, določi mu suho in snažno ležišče, pa bo vedno blato in scalnico tamkaj odlagal, kjer navadno ne leži. Če pa v svinjaku zastaja gnojnica in ni nikjer suhega in čistega prostora, potem je seveda prasič prisiljen valjati se na vsem prostoru, postane nesnažen in je podvržen raznim boleznim.

Prasič sicer hitro rase, vendar naj nas njegova velikost ne premoti. Dokler mlada svinja ni vsaj 9 mesecev stara, je ni pripustiti, ker sme šele storiti, ko je dobro leto stara, kajti premlada svinja skoti le malo zanikarnih pujskov, ki jih ne more preživiti, ker se mlečne žleze pred enim letom ne razvijejo in prezgodaj ubrejana svinja nima dovolj mleka.

Plemenjenje vseh domačih živali, ki so med seboj v sorodu, je vedno škodljivo, najbolj pa pri prasičih, kjer se tako ravnanje najhitreje maščuje. Nerazviti in medli pujski, ki se čestokrat brez dlake rode, božjastni pujski, pujski, ki jim vsled snetivosti odpadajo repi itd., so vedno posledica, ker je bila svinja v sorodu z mrjascem.

Če je v vasi ali daleč naokrog en sam mrjasec, potem je ves prasičji zarod tistega kraja v sorodu, vse svinjice in mrjaščeki so med saboj od mrjaščeve strani vsaj polsestre ali polbratje, in čez 9 do 12 mesecev, ko se ta zarod rabi za pleme, se prav lahko primeri, da zaskoči oče mrjasec svojo hčer ali mrjasec polbrat svojo polsestro itd. Posledice takega ravnanja so zelo slabe, in večkrat nam prihajajo pritožbe od vseh strani o neuspevanju prasičjega zaroda, ki ima svoj vzrok največ v takem sorodnem plemenjenju.

Varujte se tega in vedno skrbite za mrjasca popolnoma tuje krvi!

Storjene pujske je pač varovati prehlajenja, a zato jih ni omehkužiti. Posebne toplote ne potrebuje mlad pujssek, škodljiv mu je pa vsak enostranski preprih, zlasti so nevarna šprajna tla, ki skozi nje vleče, in prav tako je slabo, če se pujssek ležeč naslanja na mrzlo steno. Vnanje mrzle stene ob zidu morajo torej biti znotraj v svinjaku z lesom opažene.

Če je vreme količkaj ugodno, naj se mladi pujski spuščajo na prosto, da se tamkaj poljubno gibljejo. Na vsak način je skrbeti za prostor, kjer morejo v zemlji riti in nekaj prsti požreti. V kot svinjaka jim je položiti zaboj s prstjo, kjer morejo brskati in po potrebi prst uživati. Bog je ustvaril prasiča, da rije, zato mu je dal rilec in prebavila, ki potrebujejo prsti. Ne bodimo modrejši od Boga in dajmo prasiču tisto, za kar je ustvarjen!

Mlad prasičji zarod more uspevati le v suhem, snažnem in svetlem svinjaku, ker so pujski v temnih, mokrih in zatohlih svinjakih podvrženi celi vrsti boleznij. Če pujski postanejo sajasti, mršavi, priščnati itd. je vselej vzrok slab svinjak.

Mlade prasiče vadimo na sirovo krmo; poleti naj dobivajo zeleno klajo in pozimi seno. Le ne prasičem preveč kuhati! Pokladanje samo kuhane krme je silno škodljivo; prasičja prebavila postanejo ohlapna, žival sploh občutna in rada boleha. Kuhanje za prasiče je pa poleg tega silno drago, kajti dandanes nima nihče povoda les za kurjavo tratiti.

Prasič je vsejdec; on žre rastlinsko hrano, pa tudi živalsko, in vrhutega potrebuje tudi prsti. Če naga ga zdravega ohranimo in naj dobro uspeva, naj dobiva vsega razmerno dovolj. Pomije iz kuhinje, ki imajo v sebi ostanke kuhanega mesa, semintja kaj živalske krvi, pomešane s kakim drugim rastlinskim krmilom, prasiču za spremembo kaj dobro tekne.

Prasič naj hodi tudi na pašo, naj pride na sprušeno njivo, koder pridno pobira hroščce in ličinke ter se poleg tega dobro sprehodi in uživa čist zrak.

Če je količkaj prilike, naj se prasič poleti koplje in valja v vodi. On je žival močvirja, in kolikor bolj mu človek dá priliko uživati razmere, ki je zanje ustvarjen, tem krepkejši bo, bolj se bo razvijal, manj bo bolan, in če slednjič zboli, bo laže prenašal razne bolezni.

Deset zapovedi za perutninarje.

1. Skrbi za zgodnje valjenje; po maju pusti valiti le tedaj, če hočeš imeti perutnino za zakol. Le kokoši, izvaljene pred junijem, se bodo v poletju popolnoma razvile, bodo krepke in odporne ter bodo jeseni in pozimi, ko so cene jajec najvišje, dobro nesle.

2. Zakolji vsako kuro po končenem tretjem, najkeseje četrtem letu; take stare kokoši ne nadomestijo več z nesenjem jajec piče, imajo pa še vedno okusno meso in dajo dobro juho.

3. Vsako drugo ali tretje leto priskrbi zdravega in krepkega petelina, ne pod dve in ne nad štiri leta starega, in računni pri lahkkih in srednjetežkih pasmah na 8 do 10 kokoši enega petelina.

4. Nasajenke (podložena jajca) vzemi le od najboljših in najkrepkejših kur, ki so stare 2 do 4 leta; jajca ne smejo biti stara čez 14 dni.

5. Pred mrzlo močo varuj vse kokoši, posebno piščeta; suh mraz manj škoduje.

6. Kure uspevajo, kakor znano, najbolje na trati; kjer te ni, jim je treba vsak dan dati zelenjadi, trave in solate.

7. Krmi redno, na dan 2- do 3krat, mlade putke prvih 6 tednov večkrat in posebno skrbno; ne dajaj preveč mokre piče.

8. Svežo pitno vodo imej vedno pripravljeno.
9. Posodo za pičo in vodo vedno dobro snaži.

10. Spalni prostor mora biti snažen; treba ga je vsekako vsak osmi dan osnažiti in dvakrat v letu je treba pobeliti stene z apnom, pomešanim s petrolejem, da se ne zaredi mrčes. Če je prostor za gibanje majhen, je treba paziti, da se tudi ta preveč ne oneznaži; zato ga večkrat prekoplji in rabi pri tem tudi kaka razkuževalna sredstva. „Zadruga“

Kako je napravljati gnojnične jame.

Gnojničnih jam pri nas povsod primanjkuje. Imamo cele vasi, cele občine in cele okraje, kjer ni ne ene gnojnične jame. Mnogi gospodarji se izgovarjajo, da je premalo gnojnice, da bi se izplačalo delati gnojnično jamo; drugi se pa sploh ne menijo za to, kakor bi gnojnica sploh ne imela nobene vrednosti pri gospodarstvu. Tu pa tam leži gnoj čisto na suhem, drugje zopet v gnojnični mlakuži, ki polagoma izhlapeva, dokler ji zopet prihodnji naliv ne dopelje nove vode.

O potrebi gnojničnih jam in o važnosti gnojnice se je že toliko pisalo in govorilo, da se hočem danes omejiti samo na nekatera vprašanja, ki so važna pri napravi gnojničnih jam.

Predvsem je važno, da je gnojnična jama dosti velika. A tem pogledu storiš prav, če odmeriš za vsako odraslo glavo do pol kubičnega metra prostora, ali z drugimi besedami povedano: en kubični meter prostora popolnoma zadostuje za dve glavi odrasle živine. Če imaš v hlevu n. pr. 6 glav velike živine, napravi gnojnično jamo, ki bo tri kubične metre velika. To pa dobiš, če napraviš jamo 1 in pol metra dolgo, 1 meter široko in 2 metra globoko. Če hočeš napraviti jamo tako široko, kakor je dolga, v tem slučaju torej 1 in pol metra, potem zadostuje, da je jama 1 in tretjino metra globoka. Vobče pa rajši delajo jame ožje in zato globlje kakor pa nasprotno, in sicer zaradi tega, ker ja pri ožjih jamah površina manjša in ker zaradi tega tudi gnojnica manj izhlapeva.

Velikost gnojnične jame se ravna tudi po tem, kako se živini nastilja. Čim več se nastilja, tem več popije stelja gnojnice in tem manjša je lahko jama. In nasprotno. Kjer je dosti njiv, tam je treba dosti gnoja in več stelje. Tam je gnojnična jama lahko manjša; kjer imajo več travniščine kakor njiv, tam potrebujejo manj gnoja, zato pa več gnojnice. Po takih krajih imajo najrajši kratke staje, ki jih malo nastiljajo, ker se zbira skoraj vsa gnojnica v gnojnični jami.

Pri nas je treba nabirati gnojnico tudi izpod svinjakov, ki se zaceja sedaj v tla in se tam ponemarnem izgublja. Ravno izpod svinjakov bi se lahko dosti gnoj-

nice dobilo, zato je tudi to gnojnico upoštevati, kadar delamo gnojnično jamo.

Gnojnična jama naj se napravi sicer tako, kakor delamo n. pr. vodnjake. Namesto okroglih jam se delajo pa navadno štirioglate jame. Tla naj se betonirajo, strani pa zidajo in dobro s portland-cementom omečejo. Namesto subega zidu — kakor pri naših vodnjakih — naj se napravi zid s cementnim mortom, vsaj na notranji strani, ker je tak zid veliko trpežnejši.

Kar se prostora tiče, bodi gnojnična jama tik gnojišča, in sicer na strani proti hlevu. Med jamo in hlovom bodi vsaj toliko prostora, kolikor ga je treba za vozno pot, recimo torej kaka 2 metra. Če leži gnojišče vstric hleva, potem se napravi jama sredi podolžne strani gnojišča, lahko pa tudi na enem ali drugem vogalu, kakor bolje kaže. Tam, kjer je iz hleva izpeljan gnojnični jarek, naj bo tudi gnojnična jama.

Ker se mora gnojnica izpod gnojnega kupa odtekat v gnojnično jamo, moramo napraviti na najnižjem mestu gnojišča luknjo, oziroma kanal, da se skozenj odteka gnojnica v gnojnično jamo. Čisto pametno je, če se postavi nad gnojnično jamo tudi stranišče.

Za poletno gnojenje travnikov, sadnih vrtov itd. se napelje v gnojnično jamo tudi kapnica, in sicer po žlebovih, ki se obrnejo po potrebi v jamo. Tako delajo v Švici in tako bi tudi pri nas kazalo, če hočemo s sadnih vrtov in drugih prostorov več košnje.

Začnimo tudi pri nas z gnojničnimi jamami in gospodarimo z gnojnico vobče bolj varčno kakor smo bili dosedaj vajeni! V. Rohrman.

Gospodarskopoučni izlet slovenskih kmetovalcev na Češko.

(Dalje.)

Pri tej priliki naj še nekaj omenim o kmetijskih razmerah v kutnogorskem okraju, zlasti pa o pridelovanju najbolj razširjene zelenjadi.

Okraj Kutna gora je eden najmanjših (šteje le 42.000 prebivalcev), toda obenem eden najbogatejših čeških okrajev.

Svet je tu zelo različen, v višjih legah prvotna, v dolinah naneseana starejša, v nižinah naneseana mlajša zemlja.

Gospodarjenje je prosto, samo da se plodine kolikor mogoče vrstijo. V višjih legah prevladuje strnina in krma, v srednjih legah pesa, v nižinah zelenjadarstvo.

Mi smo si ogledali le najnižje lege v okolici Malina in Hlízova.

Od zelenjadi se gojijo v velikem posebno kumare, zelje, čebula in hren, dalje v manjši meri tudi zelena, korenje, vohrovt i. t. d.

Hren se goji v mnogoletnih hrenovnicah in se vsakoletno spravljajo le enoletni njegovi poganjki iz maternih korenin.

Malinske hrenovnice so napravljene na rodovitnih, globokih, nanesenih peščenoilovnatih tleh.

Hrenovnica se lahko zasadi po vsakem poljskem pridelku, najbolje pa po takem, ki se mu je dobro pognojilo s hlevskim gnojem, n. pr. po kumarah, po zelju ali pa po pesi.

Če naj se hrenovnica zasadi po žitu, je poprej treba dobro z mešancem pognojiti. Potem se zemlja zorje 40—50 cm globoko in z brano prevleče in zravnja ter se z zaznamujočim plugom (razčrtalnikom) zaznamuje vrste po 75—80 cm narazen. V vrstah se naredijo 70—75 cm narazen jamice, po 30—35 cm globoke in 15—20 cm široke.

V te jamice se polagajo matrne korenike vodoravno in se pokrijejo z zemljo. Vse to delo se — če le mogoče — zvrši že jeseni.

Sadike (matrne korenike ali matice) se režejo iz najlepših, ravnih, zelo gladkih korenik srednje debelosti v dolžini kakih 10 cm.

Spomladi, meseca maja, ko hren iz zemlje požene, se hrenovnica okoplje, da se plevel uniči. Avgusta meseca je hren v mladih hrenovnicah navadno že popolnoma razvit in se sedaj drugič pleve in okopava in se pri tem trebi. To se godi na ta način, da se zemlja pri vsaki rastlini nekoliko odkoplje in se potem vsi pognanjki, izvzemši enega, ki je najbolj močan, pazno odtrgajo.

Jeseni, meseca novembra, se hren izkoplje in se pri tem na mesto odmrlih matic podsajajo druge.

Izkopavanje je najbolj kočljivo delo ter zahteva pametnega in vajenega delavca. Treba je namreč s kopalnico odsekati koreniko kolikor mogoče globoko, ne da bi se ranila matica. Zlasti pazljivo je treba zvršiti prvo izkopavanje pri mladih nasadih. Tedaj se korenika odseka navadno le kakih 10 cm globoko, da se matica bolj okrepi.

Starejše hrenovnice se spomladi meseca marca s kratkimi riči (lopatami) prerijejo (preštihajo), ne da bi se matica poškodovala. Pri tem se vsi nepotrebni korenski poganjki izrijejo in odstranijo; pustijo se le najmočnejši. Jeseni se enoletni kosci tik nad matico odsekajo in spravijo.

Dobro napravljena hrenovnica se drži 40 do 50 let. Seveda je treba vsako leto pri jesenski žetvi izmrle matice podsajati.

Malinski hren je svetovno sloveč; pošiljajo ga daleč izven češke dežele. Slovci posebno po svoji gladki, debeli koreniki nasladnega okusa. Gospod Pavel Zednik iz Malina nam je pokazal in podaril 6—8 cm debele, gladke, do 40 cm dolge enoletne korenike.

Njegove velike nasade naročnikom toplo priporočamo. (Naslov: g. Pavel Zednik, rolnik v Malině, pošta Nové Dvory u Kutné Hory).

Pridelovanje kumar v velikem se godi na naslednji način:

Za kumare se izbere kako zemljišče z rahlo humozno zemljo v solčni legi po kateremkoli pridelku. Jeseni se polje globoko preorje in z brano prevleče. Na pomlad se dobro pognoji, če le mogoče s konjskim gnojem, potem se gnoj plitvo podorje, zemlja se z brano prevleče in se z valjarjem povalja.

S plugom zaznamovalcem (razčrtalnikom) se narišejo črte 1 m v razdalji, kamor se pozneje sadijo mlade rastline po 15—20 cm narazen.

Sadike se takole pripravijo:

Meseca aprila sejejo seme kumar v lehkó, prhko zemljo v posebne tružice, ki jih spravljajo doma nad pečjo in seveda po potrebi zalivajo. Kadar seme izkali, prenesejo tružice v hladnejšo sobo in odtod jih čez dan nosijo vun, da se privadijo na zrak in na solnce in da sadike ostanejo kratke in čvrste, močne.

Kadar potem nastane deževno ali oblačno vreme, sadijo sadike na polje. Naprej gre mož z motiko in dela jamice, za njim kak otrok, ki v vsako jamico položi eno sadiko, in za njim žena, ki sadiko vsadi in jo do kalilnih listov v zemljo pritisne.

Dva do tri dni pozneje se podsaja, kar se ni prijelo. Ko so se sadike dobro prijele, jih plevejo in okopavajo toliko časa, dokler se ne začnejo rastline na tla polagati. Zemlja mora biti torej vedno rahla. Pri zadnjem okopavanju se potem zemlja prisuje v grebene. Prve

kumare se trgajo že meseca julija in od tedaj naprej vedno do jeseni. Pošiljajo jih cele vagone zlasti, na Nemško in v velika mesta.

Čebula (vrsta: rumena žitavska) se prideluje na naslednji način:

Za čebulo se izbere dobro zemljišče z lehkó, bolj suho zemljo. Pridelovanje čebule je enoletno ali dvoletno. Prvi način je sedaj bolj razširjen, dvoletno se goji le zgodnja čebula.

Enoletna kultura je tale:

V dobro obdelano zemljo se seje kolikor mogoče zgodaj spomladi čebulno seme s posebnimi stroji v 30 cm oddaljene vrste prav na redko. Vsejano seme povaljajo, in kadar čez 4 do 6 tednov izkali, se mlade rastline previdno okopljejo in — če je treba — pognojijo s čilskim solitrom. Kadar čebula bolj odrase, se opleve, okoplje in iztrebi, da je bolj redka. Okopavanje se ponavlja 2krat do 3krat. Koncem meseca avgusta ali v začetku septembra čebula zori. Kadar dozori, se previdno vzame iz zemlje in se suši na polju, najprej v vrstah, pozneje v kopicah. Sušenje se mora previdno in dobro vršiti, da se čebula ne pokvari.

Za dvoletno pridelovanje se čebula seje prav na gosto, in kadar zrumeni, se izruje iz zemlje; suši se najprej na njivi, pozneje še doma nad pečjo, da ne sili v cvet. Spomladi drugega leta se male čebulice sadijo bolj na redko na njive.

Zelje gojijo zimsko belo brunšviško in domačo vrsto hlizovsko debelo. Zadnja vrsta zahteva najboljšo, dobro pognojeno zemljo in redko saditev. Rase na visokem štoru in dela velike, okrogle, večkrat nad 10 kg težke glave. Okus ima fin, je pa krhko in mehko in zato ni tako pripravno za izvoz kakor brunšviško, ki dela velike, ploščate glave.

Zelje najboljše rase po detelji in se zanj koj jeseni njiva dobro in močno s hlevskim gnojem pognoji. Spomladi se zemlja plitvo preorje, prevleče, povalja in 70—80 cm navzkriž zaznamuje.

Seme se seje navadno marca, včasih že februarja meseca na lehe pri hiši, zavarovane proti mrazu. Sadike se aprila ali maja meseca sadijo na polje.

Naprej gre zopet mož, ki na zaznamovanih krajih dela jamice, za njim otrok, ki v vsako jamico položi po eno sadiko, in končno žena, ki jo z rokami dobro vsadi.

V naslednjih dnevih se njiva pregleduje in odmrle sadike se nadomeščajo z drugimi.

Ko se je zelje prijelo, se pleve in 2 do 3 krat okopava; pri zadnjem okopavanju se prisuje. —

Kar se tiče načina gospodarjenja sploh, je treba še omeniti, da je v tem kraju zelo različno in različne so seveda tudi premoženjske razmere kmetovalcev. V višjih legah okraja stane oral njive kakih 800 K, v zelenjadski nižini do 2000 K. V nižjih legah, kjer se goji zelenjad, se goji jako malo živine in gospodarskih živali, ker manjka stelje in krme.

V srednjih legah, kjer se prideluje sladkorna pesa, se goji živina za pitanje in za molžo, v najvišjih legah pa za rejo (za pleme).

Pleme ni enotno. Vidijo se še ostanki prvotnega domačega plemena, ki se odlikuje po bogati mlečnosti, in pa križanci z dovažanimi plemeni, zlasti z bernskim, v novjšem času s simenskim in z bernsko-hanaškim. Sistematično se je začela živinoreja zboljševati šele od l. 1907. naprej, ko se je ustanovilo društvo za povzdigo živinoreje v zvezi s kontrolo hlevov.

Zanimivo je tudi „prvo društvo za prasičerejo na paši“ v Hořanah blizu Kutne hore, ki se je vrnilo k

prvotni, seveda sedaj umno gojeni prasičereji potom paše.

Društveno in zadružno življenje je zelo razvito, kajti v tem razmeroma majhnem okraju je poleg že omenjenega najstarejšega kutnogorskega kmetijskega društva še 20 drugih gospodarskih društev in organizacij. Od gospodarskoindustrijskih zavodov se v okraju nahajajo 4 pivovarne, 4 sladkornice in 1 žgalnica za špirit.

Med ogledovanjem raznih kultur smo dospeli v Stari Kolin, da si tam ogledamo zavod društva za vkladanje kislega zelja.

Pri vходу v slavnostno z zastavami okrašeno vas so nas čakali zastopniki občine in društva ter številno občinstvo.

Po lepem pozdravu g. župana Suchega, smo si ogledali društveni zavod, kjer sta nam g. župan Suchý in oskrbnik zavoda g. Skokan dala potrebna pojasnila.

Društvo ima pravzaprav naslov „kmetijsko društvo za spečevanje raznovrstne zelenjadi in drugih plodin (r. z. z. o. z.).“ Društvo ima 70 udov, ki so vpisali 136 deležev po 250 K.

Leta 1902. si je društvo napravilo zelno skladišče (kruhárno), kjer se izdeluje, vklada in kisa zelje. Poglavitni vzrok temu je bil ta, ker so cene zelja jako neenakomerne. Če zelje obrodi, je cena zelo nizka, v slabih letih pa precej visoka. Društvo zaradi tega v normalnem letu vloži v velike shrambe do 70—80 vagonov (à 100 g) zgotovljenega (kislega) zelja in ga, če je cena nizka, drži tudi 2—3 leta, ne da bi se pokvarilo. Cena kislega zelja je v rodovitnih letih 12—15 K, v nerodovitnih letih 20—26 K za 100 kg. Letos se na pr. prodaja na debelo po 24 K, na drobno po 26 K 100 kg. Sirovo zelje plačuje zavod udom navadno po 2—5 K. Sirovo zelje seveda se izgubi pri kisanju 40—50 % (po teži). Skladišče je veljalo z vso opravo vred 135½ tisoč kron. Podpor je dobilo društvo 30.500 K. „Kruhárna“ (kružiti se pravi češko zelje strgati, ribati, odtod ime) je enonadstropna hiša s kletmi in s stroji, ki jih goni parni stroj.

V prvem nadstropju se nahajata dva rezalna stroja, ki sta montirana na kolesih in kolesnicah, tako da se lahko prevažata po vsi veliki dvorani. Vsak rezalnik, ki ga goni parni stroj, zreže na dan 180—250 g zelja.

(Konec prihodnjič.)

Vprašanja in odgovori.

Vprašanje 257. Iz pašnika nameravam napraviti senočet, zato vprašam, s katerimi umetnimi gnojili naj pognojim dotični svet? (F. Š. v Č.)

Odgovor: Pognojite pašnik jeseni s Tomasovo žlindro in s kalijevo soljo, in sicer vzemite prvega gnojila 600 do 800 kg, drugega pa 200 do 250 kg na ha. Ker pa za uspešno rast mora biti tudi dovolj dušika v zemlji, gnojite čez zimo z gnojnico, in če je nimate ali je iz kakega vzroka ne morete rabiti, potem pognojite spomladi senočet še posebej s 100 kg amonijevega sulfata na ha.

Vprašanje 258. Imel bom bezgovih jagod do 100 kg in bi iz njih rad naredil vino, zato vprašam, kako se dela bezgovo vino? (R. S. v B.)

Odgovor: Iz bezgovih jagod se že da narediti vino, ki je pa slabo užitno in ga zato navadno nihče ne dela. Jagode se odtisnejo kakor grozdne, sok (mošt) se potem pusti, da na običajni način pokipi, in z dobljenim moštom, oziroma z vinom, se potem dela kakor z vsakim drugim. Po potrebi se moštu lahko doda cukra, oziroma pozneje vinu špirta, ali pa, če je vino pretrpko ali prekislo, se mu dolije voda, da se česlova, oziroma druga kislina razredči, in oslabljeno vino se potem primerno ojači s špiritom, če se že poprej v mošt ni dejala primerna množina cukra. Bolje je

dobivati iz bezgovih jagod žganje, ki se lahko drago prodaja. Bezgovc jagode se v ta namen zmečkajo, žonta se pusti, da pokipi v primerni posodi na pravilen način, da se ne skisa in da alkohol ne izpuhti, in sledujoč se pokipela žonta v žganje pokuha.

Vprašanje 259. Ali mora imeti kmetovalec od politične oblasti dovoljenje za nastavljanje voluhark, t. j. samostrelnih naprav, ali jih sme rabiti, ne da bi prosil dovoljenja ali orožnega lista? (F. Š. v L.)

Odgovor: Voluharke, ki so samostrelne naprave, so vsekako orožje, ki se po predpisih in mrtvih črkah dotičnih zakonov lahko štejejo med prepovedano orožje, ki zanje politična oblast niti ne sme dati orožnega lista. Iz tega sledi, da je treba prositi politično oblast za rabo voluhark, in je vprašanje, če ta oblast sploh dá to dovoljenje, če se birokratsko drži besedila predpisov. Svet napreduje in zato so marsikteri starokopitni zakonski predpisi zastareli, ker ne odgovarjajo več današnjemu napredku v vseh strokah. Najbolje je politične oblasti niti vprašati glede rabe voluhark, in če pride do kake obtožbe od strani kakega sitneža, pa naj se preprosto reče, da so voluharke potrebno kmetijsko orodje, ki se nanje predpisi o orožju nikakor ne nanašajo. Mi smo Vam pa hvaležni za sproženo vprašanje, ker smo opozorjeni na to zadevo, in c. kr. kmetijska družba se bo takoj pri pristojnih oblastih potegnila za neovirano rabo voluhark.

Vprašanje 260. Za pridelovanje zelene klaje pogojim dotični svet enkrat na leto z umetnim gnojem. Je li to dovolj in ali bi ne bilo bolje gnojiti s hlevskim gnojem? Za zeleno klajo sejem žito. (U. P. v L.)

Odgovor: Pridelovanje zelene klaje povzroča na njivi najbolj izsesovanje dušika, zato je gnojenje samo z umetnimi gnojili (s Tomasovo žlindro, superfosfatom, kalijevo soljo), ki nimajo te redilne snovi v sebi, nezadostno, če se istočasno ne rabi tudi kako dušikovo umetno gnojilo, n. pr. čilski soliter ali amonijev sulfat. Mi bi priporočali gnojiti tudi s hlevskim gnojem ali z gnojnico, vsekako pa obenem tudi s fosfatnimi in kalijevimi umetnimi gnojili, ker le tedaj bo zelena krma bujno rasla in bo vsebovala za dobro prehranjevanje živali vse potrebne redilne snovi. Izvolite pa tudi upoštevati, da je hlevski gnoj potreben za vzdrževanje pravih fizikalnih lastnosti zemlje in da se le z njim v zemljo zatrosijo talne bakterije in se njih razmnoževanje pospešuje. Delovanje teh bakterij v zemlji nam še ni docela znano, vendar je dognano, da njih delovanje tvori velik del rodovitnosti. Istotako ni na enlinisti njivi kar naprej zelene klaje samo s setvijo žita pridelovati, kar se vzlic zadostnemu in pravemu gnojenju zemlje vendarle utruji.

Vprašanje 261. Imam hruško, ki vsako leto obilno rodi, a vsak sad je črviv. Jeli temu kriva kaka bolezen, ali izključno mrčes, ki se zaredi v cvetju. Kako je od-pomoči črvivosti sadja? (U. P. v L.)

Odgovor: Črvivost sadja ne povzroča bolezen, temveč izključno samo mrčes, ki odlaga svoja jajčeca v cvetje, kjer se pozneje iz njih v nastalih in debelečih se plodih izležejo in razvijajo ličinke, ki jih črve imenujete. Dotični mrčes, ki je raznovrsten in so zlasti razni hroščeci, je treba pridno zatirati. Čez zimo je drevje namazati z apnenim beležem, ki dela gladko lubad in stem jemlje mrčesu skrivališča in prostore za odlaganje zimskih jajčec; spomladi je drevje osnažiti raskave lubadi, s čimer se obenem marsikteri mrčes in njegova jajčeca odstranijo; spomladi je nadalje drevje otresati in otepati, da pada z njega v podloženo rjuho raznovrstni mrčes, ki se potem uniči. Okoli drevesa je tla prekopati, da se v njih uniči razna zalega, in jeseni je narediti okoli debel z mrčesjim klejem namazane pasove, ki se spomladi obnove. Ti pasovi zavirajo plezanje mrčesa iz

tal na drevje, in na klejnih pasih mrčes tudi obliči ter pogine.

Vprašanje 262. Imam tri krave, ki glodajo jaslji. Kadar gredo na napajališče, stikajo najprej po cunjah, smeteh, kosteh, trskah in usnju, kar jim gre vse v največjo slast. Pijo malo, pri polnih jaslih zametujejo dobro senoženno mrvo ter se rajše okol ozirajo po rezanici iz slame. Posebno pozimi se kaže ta neprilika, a tuji poletni na paši pobirajo les in ga grizejo. Odstavljena teleta teh krav postanejo enaka in tudi druga živina v hlevu jih posnema, da včasih vsa vprek strže jaslji, kakor če bi bili strugarji na delu. Kadar živina najbolj gloda, takrat zametava vsako tenko krmo, izgubi vamp, pije silno malo (včasih ves dan skoraj nič) in zaostane v rasti. Nektero govedo večkrat moli jezik iz gobca, se obližuje glavo držeč kvišku in postane vse penasto po jeziku in gobcu. To nepriliko imam v hlevu že pet let, in čimdalje huje, zato prosim sveta, kaj mi je storiti, kajti godi se mi velika škoda? (I. K. v S.)

Odgovor: Glodanje lesa in stikanje po cunjah, kosteh in usnju prihaja od napačne prehranitve, ki je posledica neprimerne krme. Taka goved boleha za boleznijo v presnavljanju, in zavračanje tenke krme in vode ter hiranje je posledica bolezni. Ker je vsa Vaša goveja živina neprimerno krmljena, zato tudi mlada goved kmalu dobi bolezen, dasi je pri mladi govedi nekaj te prilike staviti tudi na rovaš posnemanja in je lahko razvada. Goved je ustvarjena, da mora dobiti dovolj suhe klaje (sena in rezanice), ki si z njo napolni vamp, ker letá silni posebno ustvarjena goveja prebavila k primernemu delovanju. Polganje preveč močnih krmil (otrobov, oljnih tropin i. t. d.) in preveč korenstva (krompirja, pese, repe i. t. d.) in celo pokvarjenega na eni strani, in na drugi strani premalo sena in rezanice, dela prebavila ohlapna in je prvi povod bolezni. Drugi povod bolezni je pomanjkanje rudninskih redilnih snovi v krmi, n. pr. fosforove kisline in zlasti apna, dasi so lahko tudi še druge rudninske redilne snovi važne, a mi še ne poznamo vseh tajnosti prehranitve, zato glede tega še nisimo o vsem na jasnem. Gnojite predvsem vsa Vaša zemljišča, kjer pridelujete krmo, s Tomasovo žlindro, s kalijem in predvsem v zadostni množini z apnom. Preberite knjigo „Apno v kmetijstvu“, ki jo dobite pri naši družbi za 30 h. Dotlej pa, da bo Vaša pridelana krma prave sestave, pokladajte svojí govedi redno klajnega apna, ki je po kemijski sestavi fosforovokislo apno. Popisano nepriliko tukaj odpravite iz svojega hleva s krmo take sestave, ki prija naravi govedi, torej z zadostno množino dobre suhe klaje, ki ima v sebi dovolj rudninskih redilnih snovi. Kisla mrva iz vlažnih ali celo mokrih travnikov in njiv je posebno napačna. Močnih krmil, korenstva in oblude je toliko dajati, kakor je pravo, in strto žito (oves, ječmen), pridelano na pravilno zagnojeni njivi, je za tako goved najboljše močno krmilo. Morda je Vaša pitna voda izredno mehka. V tem slučaju napajajte goved z vodo, ki ji prilivate po nekaj tiste čisto zelene vode, ki ostane na vrhu, če se ugašeno apno močno z vodo pomeša in pusti, da se usede. — Opletanje z jezikom je grda in škodljiva razvada govedi, ki prihaja od dolgega časa in se je goved drugo od drugega privadi. Utegne tudi biti v zvezi z gori omenjeno boleznijo. Pri opletanju z jezikom govedo požira zrak, ki prebavila slabi in jih dela ohlapna, vsled česar se vzroki glodanja lesa i. t. d. še množe. Opletanje z jezikom draži enako prežvekovanju podušesno slinsko žlezo, ki potem izceja veliko sline, in odtod so pene okoli gobca. Delovanje te slinske žleze je potrebno in samonasebi ni škodljivo, vendar pretirano lahko škoduje in v zvezi s prej omenjeno boleznijo zdravstveno stanje živali lahko še bolj oškoduje. Če Vas ob priliki obišče živinozdravnik, razložite mu vse razmere gospodarstva, krmljenja i. t. d. in tako bo on najbolj vedel presoditi vse okoliščine

in Vam dati še nadaljnje nasvete in naročila za pravilno ravnanje pri odvrčanju omenjenih neprilik v Vašem govejem hlevu.

Vprašanje 263. Mlada kobila ima bolezen, ki jo pri nas imenujemo krepek. Stopi namreč nazaj od kopanje, prične gristi vrv ali lanec, ki je nanj privezana in nato se ji kolca. Je li to nalezljivo, ali se da ozdraviti, kako? (F. S. pri Sv. M.)

Odgovor: Kobila ima razvado, vobče imenovano hlapanje, pri Vas krepek. Tak konj nastavi ustne ali zobe na kako mesto (če ne more drugače, tudi na svoje koleno, ki ga k gobcu dvigne), dela, kakor bi grizel in pri tem požira zrak, da se sliši kolcanje. Hlapanje samonasebi je nepomembno, a požiranje zraka je škodljivo, ker dela prebavila (želodec in čreva) ohlapna, zato taki konji vzlic dobri krmi radi postanejo slabo rejeni ter mršavi in tudi lahko zbole za različnimi boleznimi v prebavilih. Hlapanje je razvada, ki prihaja od dolgega časa, kajti brezdelnost je tudi pri živalih pričetek vseh grdobij, zato je poskrbeti, zlasti pri mladih živalih, za primerno raztresenje na katerikoli način. Hlapanje seveda ni nalezljivo, pač se ga pa konji radi drug od drugega navadijo. Hlapavosti skoraj ni mogoče odvaditi. Pač se dobivajo jermena, ki imajo na notranji strani špice, in če se tak jermen dene konju tesno okol vratu, ga špice pod vratom zbadajo, kadar požira zrak, in bolečina ga odvrča od hlapanja. Podrobnosti pove vsak živinozdravnik.

Vprašanje 264. Kakšen tlak priporočate za goveji hlev? Tlak iz betona ali iz opeke se mi zdi premrz, dočim na lesenem tlaku lahko govedi preveč drči. (J. S. na S.)

Odgovor: Kakšen je tlak, je slednjč vseeno; poglavitno je, da gnojnica ne gre skozi. Vsak tlak ima svoje prednosti in svoje slabosti. Cementni (betonast) tlak, če je pravilno narejen, je skoraj še najboljši; on je silno trpežen in zato razmerno najcenejši; res je pa mrzel, čemur se odpomore z zadostno steljo. Danes se povsod navadno dela le betonast tlak brez zlih posledic, če se v hlevu prav dela. Tudi lesen tlak je dober, dasi je manj trpežen; njegove gladkosti se pa ni bati, kajti ta se odvrne s primerno prreditvijo, n. pr. če se zarežejo dovolj globoke raze v primerni razdalji. Ponekod priporočajo tlakati hlevske staje za goved spredaj z betonom, a zadaj z lesenimi plohi, ker mrzel tlak more največ škodovati le zadnjemu delu govedi. Tudi lesen tlak je dobro položiti na cementna tla in ga je vsekako tako narediti, da ne more gnojnica vhajati med plohe in pod plohe.

Vprašanje 265. Kako bi se dalo meso poleti ohraniti nekaj dni sveže, oziroma porabno tudi brez ledenice? Ali je kje napredaj kaka naprava v take svrhe in pri kom? (A. V. v S.)

Odgovor: Naprave, ki bi poleti (oziroma v gorkem letnem času) ohranila meso nekaj dni sveže, ni nobene razen ledenice. Edini način, ta namen doseči, utegne biti naslednji: V mesnici kupljeno meso se mora takoj dobro zaviti v popir, da ne morejo muhe blizu, ki odlagajo na meso jajčeca in povzročajo črvivost. Doma naj se pripravi v primerni posodi povreta in potem shlajena voda. V to vodo se potopi meso in po vrhu se nalije tenka plast dobrega olja brez duha, ki zapira pristop zraka do vode in mesa. Ni napačno poprej meso dobro s soljo odrgniti, da se uničijo mušja jajca, ki so morda poprej, n. pr. že v mesnici, prišla v meso; sol pa tudi samonasebi nekoliko ovira škodljivo razkranjanje (usmratenje) mesa in nič ne škoduje, ker se potem meso pri porabi v kuhinji mora tako soliti. Lahko se dene v vodo nekaj salicilne kisline (1 prav majhno noževo špico na liter vode), in sicer takrat, ko voda povre, kajti ta kislina kaj močno preprečuje razkranjanje organskih snovi. Zdravniki so sicer proti varovanju s salicilno kislino zaradi oškodovanja zdravja, a ob previdni rabi in če se potem meso pred porabo

opere, se pač ni ničesar bati. Namesto salicilne kisline se utegne še bolje sponesti zdravju popolnoma neškodljivi „perhidrol“, ki je narejen iz vodikovega superoksida. Kisik te spojine uniči, oziroma onemogoči vse življenje glivam in bacilom in istotako zakroji fermente ter jim odvzame vsak učinek. Perhidrol je nova spojina, a nam o porabi v svrhu, kakor jo Vi potrebujete, ni še nič znanega; morebiti bi bilo treba šele poskušnje. — Seveda je posodo z mesom, potopljenim v vodi, hraniti na kolikor mogoče hladnem kraju.

Vprašanje 266. Ali bi bil **tobačni izvleček dober tudi za pokončevanje bolh in gosenic na repi** in ali se v to svrhu more tudi rabiti trsna škropilnica. (J. K. v S.)

Odgovor: Tobačni izvleček pokončuje bolhe in gosenice, a vsekdar le tisti mrčes, ki ga z vodo razredčeni tobačni izvleček tudi resnično popolnoma zmoči. Kosmate gosenice je škropiti vsaj s 3 % tobačnim izvlečkom. Za škropljenje je prav pripravna trsna škropilnica; take škropilnice dobite pri naši družbi.

Vprašanje 267. **Kako daleč od meje sme sosed zasajati živo mejo?** (I. Z. v D.)

Odgovor: Sosed sme kaj saditi le na svojem svetu, in če sega kaj na Vaš svet, ga morete tožiti zaradi motenja posesti, oziroma na priznanje lastninske pravice. Korenine žive meje, ki rasejo v Vaš svet, smete kakorkoli odstraniti in istotako posekati veje, ki vise nad Vašim svetom. Te korenine in veje so Vaše. Če Vam dela senca sosedove žive meje kaj škoda, se proti temu ne da nič ukreniti.

Družbene vesti.

* **Nakupovanje konj za c. kr. vojno in brezplačno oddajanje plemenih kobil v zasebno rejo** se bo vršilo 9. septembra t. l. dopoldne ob osmih v Št. Jerneju. Na to, za naše konjerejce velepomembno dejstvo, ki ga je povzročil, oziroma izposloval samostojni konjerejski odsek c. kr. kmetijske družbe kranjske, opozarjamo vse prizadete kroge. Podrobnosti so objavljene v razglasih, ki sta objavljena med uradnimi vestmi današnje številke.

* **Družbena gospodinska šola** prične 1. oktobra t. l. nov 12 mesečen tečaj. Razpis glede sprejema v šolo je objavljen med uradnimi vestmi te številke.

* **Umetna gnojila** ima c. kr. kmetijska družba naslednja v zalogi:

Tomasovo žlindro po K 8— 19 odstotno, za 100 kg. Te cene veljajo za nadrobno oddajo v družbenem skladišču. Pri naročitvah v celih vagonih se odračunajo skladišni stroški in se torej dovoli znaten popust. V zalogi ima družba le 19odstotno Tomasovo žlindro.

Rudninski superfosfat s 14 % v vodi raztopne fosforove kisline po 8 K 100 kg z vrečo vred. Pri naročilih v celih vagonih znaten popust. Svarimo pred nakupom superfosfata, ki je zaznamovan kot 12—14 odstoten, če ni primerno cenejši, kajti tak superfosfat je resnično le 12-odstoten in sme v razmerju z gorenjo ceno le 6:86 K veljati.

Kostni superfosfat po 11 K 100 kg.

Kajnit po 5 K 80 h 100 kg.

Kalijevo sol po 12 K 60 h 100 kg. To gnojilo se oddaja tudi v vrečah po 50 kg za 6 K 50 h, ker tvornica za množine po 50 kg zaračuna 20 h za vrečo. Kdor gnoji travnike s Tomasovo žlindro ali z rudninskim superfosfatom, ta mora gnojiti tudi s kalijem, bodisi s kalijevo soljo ali s kajnitom. Mi odločno priporočamo kalijevo sol, ki ima v sebi 40 % kalija in stane 12 K 60 h, dočim ima kajnit le 12—13 % kalija ter stane 5 K 80 h. Namesto 300 kg kajnita se vzame le 100 kg kalijeve soli, a ima še več kalija in se vrhutega še prihrani 4 K 80 h.

Kostno moko po 10 K 100 kg z vrečo vred.

Čilski soliter po 35 K 100 kg.

Amonijev sulfat po 31 K 100 kg.

* **Močna krmila**, in sicer lanene in sezamove tropine, ima družba v zalogi ter jih oddaja prve po 19 K in druge po 17 K 50 h. Tropine se oddajajo le v vrečah po 50 kg.

* **Klajno apno** oddaja družba v izvornih vrečah, težkih 50 kg, po 22 h kg. V manjših množinah, nad 20 kg, po 24 h, v množinah pod 20 kg pa po 26 h kg. Za manjše pošiljatve na zunaj se še posebej zaračuni za vsako pošiljatev 30 h za zavoj, vozni list itd. — Manj kakor 5 kg se ne razpošilja. — Opozarjamo, da je klajno apno potreben dodatek h krmu, koder krmila nimajo v sebi dovolj rudninskih snovi, zlasti fosforove kisline, in da klajnega apna ni zamenjati z ničvrednimi redilnimi štopami za živino.

Oddaja kos. Družba ima v zalogi za svoje ude posebno narejene kose iz najboljšega avstrijskega jekla, in sicer v isti kakovosti kakor lansko leto. — Kose so ravne, pri peti širje, in pete so tako postavljene, kakor jih žele naši kosci. Družba je dala napraviti obliko, ki je sicer enotna, ki pa po možnosti ustrega različnim željam posameznih pokrajin vse dežele. Na pogosto izraženo željo po trših kosah imamo trše kaljene kose. — Vse kose so že obrušene, da se hitreje sklepljejo. Koso more vsakdo izbrati ter tako, ki ima kako napako, ki jo je zakrivila tvornica, zameniti. — Vsaka kosa ima vtisnjeno družbeno ime. — Ker se zaradi visoke poštnine pošiljatev posameznih kos preveč podraži, zato priporočamo skupno naročanje potom podružnic, in sicer če le mogoče vsaj 10 kos skupaj.

Cene kosam so naslednje:

Dolgost v pesteh:	4½	6	6½	7	7½	8
„ „ cm:	45	60	65	70	75	80

Cena: K 1.20, 0.90, 1.—, 1.10, 1.20, 1.30.

* **Prave bergamaške osle**, in sicer temnovišnjekaste, podolgem žilaste, oddaja družba po 60 h. Osle so vse enake kakovosti ter so 24 do 25 cm dolge.

Uradne vesti c. kr. kmetijske družbe kranjske.

Razglas

o sprejemu gojenk v gospodinsko šolo c. kr. kmetijske družbe kranjske v Ljubljani.

Meseca oktobra se otvori dvanajsti tečaj gospodinske šole, ki bo trajal 12 mesecev. Gojenke morajo stanovati v zavodu, ki je pod vodstvom čč. gg. sester iz reda sv. Frančiška. Zavod je v posebnem posloju poleg Marijanišča na Spodnjih Poljanah v Ljubljani.

Pouk, ki je slovenski in brezplačen, zavzema poleg verouka, vzgojeslovja, zdravoslovja, ravnanja z bolniki, spisja in računstva vse one predmete, ki jih mora umeti vsaka dobra gospodinja, zlasti se pa poučuje teoretično in praktično o kuhanju, šivanju (ročnem in strojnem), pranju, likanju, živinoreji, mlekarstvu, vrtnarstvu itd. Gojenke se istotako vežbajo v gospodinskem knjigovodstvu ter v ravnanju z bolniki in z bolno živino.

Gojenke, ki se žele učiti nemškega jezika, dobe v tem predmetu brezplačen pouk in priliko, da se v enem letu zadosti privaditvo nemškemu jeziku.

Gojenka, ki bo sprejeta v zavod, plača na mesec za hrano, stanovanje, kurjavo, razsvetljavo, perilo, t. j. sploh za vse, 30 K, ali za ves tečaj 360 K. — Vsaka gojenka mora prinesiti po možnosti naslednjo obleko s seboj: Dve nedeljski obleki, tri obleke za delo, dva para čevljev, nekaj belih in barvanih jopic za ponoči, štiri barvana spodnja krila, dve beli spodnji krili, šest srajc, šest parov nogavic, 10 do 12 žepnih robcev, šest kuhinjskih predpasnikov in tri navadne predpasnike. (Predpasniki za delo se tudi priskrbe v zavodu proti plačilu.) Če ima ktera več obleke, jo sme prinesiti s seboj.

Deklice, ki hočejo vstopiti v gospodinjstvo šolo, morajo:

1. dovršiti že 16. leto; le izjemoma, v posebnega ozira vrednih slučajih se more dovoliti sprejem mlajših učenk;
2. znati čitati, pisati in računati;
3. predložiti zdravniško spričevalo, da so zdrave;
4. predložiti obvezno pismo staršev ali varuha, da plačajo vse stroške;
5. zavezati se, da bodo natančno in vestno izvrševale vsa dela, ki se jim nalože, ter da se bodo strogo ravnale po hišnem redu.

Prošnje za sprejem, ki jim je priložiti šolsko in zdravniško spričevalo ter obvezno pismo staršev, oziroma varuha, naj se pošljejo

do 15. septembra t. l.

glavnemu odboru c. kr. kmetijske družbe kranjske v Ljubljani.

V prvi vrsti se v gospodinjstvo šolo sprejemajo deklice, ki imajo domovinsko pravico na Kranjskem; če bo pa v šoli prostora, se bodo sprejemale tudi prosilke iz drugih dežel.

Glavni odbor c. kr. kmetijske družbe kranjske.

V Ljubljani, dne 15. julija 1909.

Razglas.

C. kr. ministrstvo za deželno brambo je odredilo po nasvetu samostojnega konjerejskega odseka c. kr. kmetijske družbe za Kranjsko na semnjih nakup 16 plemenskih kobil, ki naj se prepuste prodajalcem, deloma pa drugim konjerejem v privatno porabo.

Ta nakup se bo vršil v Št. Jerneju

v četrtek, dne 9. septembra 1909,

in sicer neposredno stično s semnjem za remonte, ki bo na ravno tistem kraju.

Na tem semnju bo poslovala naborna komisija dež. brambe. Kobile se oddajo v privatno porabo samo konjerejem, bivaječim na Kranjskem. Za nakupovanje se bodo upoštevale samo kobile z naslednjimi lastnostmi: Kobile morajo biti v starosti 3 1/2 do 7 leta. Kobile, ki so že večkrat pravilno imele žrebeta, se bodo izjemoma kupovale tudi do starosti 10 let. Najmanjša višina kobil mora biti 161 cm. Živali morajo imeti močan stas, varne noge in pravilno, izdatno hojo. Izhajati morajo od žrebcev iz kobilaren, ki so angleške polkrvi ali orientalske krvi ali lipicanskega plemena in morajo dajati upanje, da se bodo od njih dobile remonte za ježo.

Ponudniki kobil, h katerim te seveda ne prištevajo prekupci, morajo prinesiti na semenj:

- a) Potrčila občinskega urada, ki morajo obsegati izkaz, koliko ima dotični konjerejec svojih plemenskih kobil in žrebet, kakor tudi, da imajo ponudniki kobil dovolj hlevov, krme, paše in iztekov, tako da lahko obenem redijo najmanj tri žrebeta, naposled, da kraj, kjer goje kobile za plemo, ni več kot 15 kilometrov oddaljen od ene naslednjih žrebčarskih postaj: Rakovnik, Kostanjevica, Št. Jernej, Škocijau, Cerklje in Rudolfovo;
- b) dokaz o pokolenju ponujanih kobil in
- c) če so že imele žrebeta, oziroma če bi bile noseče, tudi dotične izkaze o porodu žrebet, oziroma zaskočne liste.

Na poznejši prinos takih listin se od nabornega predsednika pod nikakimi okolnostmi ne bo oziralo.

Prednost pri sicer enaki kakovosti bodo imele obrejene in tudi take kobile, ki so, kolikor se da dognati, že imele žrebeta.

Kot nakupna cena se določa cena za remonte po 700 K. Za zelo dobre in izborne konje je mogoče, da se prisodi po kakovosti in z ozirom na druge okolnosti po naslednjih določenih iz sredstev c. kr. ministrstva za kmetijstvo še premija.

Premije smejo prejeti le taki konjerejci, ki morejo z rodovnikom ali zaskočnim listom dokazati, da so dotične kobile tudi resnično zredili v tostranskem državnem ozemlju.

Visokost premije sploh povprečno ne presega zneska 100 K za kobilo.

Nabava plemenskih kobil, ki se prepuste prodajalcem, seveda če so sposobne in če je kupna cena primerna, se bo pri konjerejih, ki imajo več kot dve kobili z žrebeti, le tedaj vršila, če bodo ti konjerejci oddali pismeno obvezno izjavo.

Od konjerejcev, ki imajo samo dve ali samo eno kobilo z žrebetom, se ta izjava ne bo zahtevala.

Razen tega se bo na semnju v Št. Jerneju med zgoraj omenjenim številom približno šestnajst glav nakupilo tudi takih kobil, ki jih prodajalci ne bodo hoteli obdržati v privatni porabi. Te kobile se prepuste tudi takim konjerejem, ki se na semnji dan s prošnjo obrnejo na nabornega predsednika, naj se jim odkažejo plemenske kobile.

Konjerejci, ki bi radi imeli take plemenske kobile, morajo prinesiti na semenj:

- a) Potrčilo okrajnega glavarstva v Krškem ali pa samostojnega konjerejskega odseka c. kr. kmetijske družbe za Kranjsko, da imajo osebno sposobnost za prevzete plemenskih kobil v privatno porabo;
- b) potrčila občinskega urada, ki morajo obsegati izkaz, koliko ima dotični konjerejec svojih plemenskih kobil in žrebet, kakor tudi da imajo prosilci dovolj hlevov, krme, paše in iztekov, tako da lahko obenem redijo najmanj tri žrebeta, naposled, da kraj, kjer rede živali, ni več kot 15 kilometrov oddaljen od ene zgoraj imenovanih žrebčarskih postaj.

Prodajalci kobil bodo pri tej prodaji morali sami doprinesiti dokaz, da se dajo kobile v vpregi popolnoma zanesljivo porabiti.

C. kr. deželna vlada za Kranjsko.

V Ljubljani, dne 23. julija 1909.

Razglas.

Ker namerava brambovska uprava v pokritje svoje potrebščine kavalerijske remonte jeseni 1909 kakor doslej deloma tudi na semnjih za remonte nakupiti, je zaukazalo c. kr. ministrstvo za deželno brambo dotični naborni komisiji c. kr. brambovskega ulanskega polka št. 6, ki ima izvršiti ročno nakupovanje, da se udeleži semnja za remonte v Št. Jerneju. Ta semenj se obenem razpisuje na dan

9. septembra 1909

ob osmih dopoldne.

Na tem semnju, na katerem bo uradovala navedena brambovska naborna komisija za remonte, se bodo nakupovali le konji v starosti 4 do 7 let, višine 158 do 166 cm, ki so močnega hrba in pravilne, izdatne hoje ter se bo konjerejem za take konje, ki so popolnoma sposobni za kavalerijske remonte, plačevala remontna cena 700 K.

Takim konjem se sme z ozirom na njih kakovost in na druge razmere po naslednjih določenih iz sredstev c. kr. kmetijskega ministrstva prisoditi tudi premija.

Premije smejo prejeti samo taki konjerejci, ki morejo z rodovnikom ali zaskočnim listom brezpogojno dokazati, da so dotične remonte tudi resnično v tostranskem državnem ozemlju sami zredili.

Kadar bi ta ali oni konjerejec tega dokaza ob naboru ne mogel podati, sme remontna naborna komisija izjemoma dovoliti, da se dokaz pozneje, najkasneje v 14 dneh pošlje domobranskemu ulanskemu polku št. 6.

V takih primerih tudi omenjeni polk premije iz sredstev c. kr. kmetijskega ministrstva izplača šele potem, ko so bile dosepele te listine.

Višina premije sploh povprečno ne bo presegala zneska 100 K za konja.

C. kr. deželna vlada za Kranjsko.

V Ljubljani, dne 23. julija 1909.

Listnica uredništva.

F. Š. v S. Vi ste nam sporočili, da je tudi pri Vas okoli hodil agent z umetnimi gnojili, ki se je jezil nad odgovorom na 241. vprašanje v »Kmetovalcu« od 15. julija in nad spisom v isti številki „Ne kupujte umetnih gnojil od agentov“. Po Vašem sporočilu je agent dejal, da kmetijska družba hujska in da jo pozove na odgovor. Dobro! Naj le stori, če si upa. Mi pa vnovič svarimo pred nakupom umetnih gnojil po agentih, ki v prodajalnem listu ne povedo jasno, kakšna gnojila prodajajo, iz česa ta obstoje, in ki ne jamčijo za vsebino ter ne pripuste kemijske preiskave na svoje stroške. Vsako drugačno postopanje pri prodaji umetnih gnojil je sumljivo ter ima v sebi nevarnost prevare, če ne celo sleparstva.