

## V spomin Franceta Prežernca

»To pevčevo srce je,  
star mož tam govori,  
»ak' bi bilo svetnika, bi  
mir mu dala kri;  
svetost ne, pesmi večne  
mu branijo trohnet',  
ki jih zaprte v prsih  
je nosil dokaj let.«

Njegove pesmi bodo res večne, kajti v zavesti kulturnega človeštva se je naš veliki pesnik povzpел v vrsto največjih pesnikov, saj je njegova pesem zaradi lepotnih in človeških vrednot prešla v ospredje evropskega pesništva.

Pesnik je vse svoje življenje zaradi nemirne narave in pesnitve, s katerimi je zanesel v takratno zaspano in nesvobodno slovensko življenje hrepenenje po svobodi in napredku, zamaškal poklicnega uspeha in umetniškega priznanja.

V njegovih pesnitvah se naravno prepletajo osebne, narodne in občeloške želje ter pričakovanja. Prav to jim daje sijaj splošne veljavnosti in neminljive vsebine.

Moreča razočaranja, ki jih je doživel v dobi obnavljanja starega političnega sistema je Prešeren premagoval z vero v odrešujočo moč ljubezni (Sonetni venec).

V popolnem soglasju s svojo liriko je v Sonetnem vencu in Krstu pri Savici združil izpoved domovinske ljubezni z izpovedjo osebne čustvovanja in hrepenenja.

Iz tako pojmovane ljubezni je raslo Prešernovo človekoljubje in klic po narodni in človeški svobodi ter bratstvu vseh ljudi (Zdravljica).

Večkrat se je zatekel v brezčutno odpuved, v resnici pa se je vrnil k svoji nezlomljivi veri v človeštvo. Kot pesnik je doživljal in izražal lepoto in grozo življenja — »Kako bit' hočeš poet in ti pretežko je v prsih nosit al' pekel al' nebo.«

Njegov odnos do življenjskih činiteljev pa je vedno ostal kritičen, kar dokazujejo njegove satire, pa tudi pripovedne pesnitve.

Čustveni prehod iz optimističnega življenja v pesimizem je povezal z obsodbo takratne meščanske družbe (Slovo od mladosti). Žalostno usodo pesnika je prikazal v glosi: »Slep je, kdor se s petjem ukvarja, Kranjec moj mu osle kaže, pevcu vedno sreča laže, on živi, umrje brez d'narja.«

Pesnik se je zavedal, da je bila vzrok za vsa njegova razočaranja želja po znanju, ki ga je speljala iz rojstne vasi, kjer bi lahko živel srečen. V Sonetih nesreče stopnjuje pesimistično razpoloženje in ga zaključuje s popolno vdanostjo v usodo — resignacijo.

V Elegiji svojim rojakom obsoja Slovence, ki se zanimajo le za tujo literaturo. »Tiho pesem! — Bolečine ne razglašaj naših ran, če nečast te naša gine, domu, Krajnc moj, zvest postan'«

Prešeren je bil vkleknjen v krog prve svobodomiselnosti in narodno zavedne skupine slovenske prosvetne inteligence.

Zaradi ozkih razmer svoje domovine, ki se je šele ob njegovih pesmih začela zavedati, kaj je kultura, umetnost in svoboda, ni mogel dočakati uspeha svojega dela, kljub široki izobrazbi, svobodoljubnemu značaju in zvestobi do pesniškega poklica.

Marta Rudolf

## Ob rob 8. marcu — prazniku žena

Še nekaj dni nas loči od praznika vseh žena in deklet po širnem svetu, zato je potrebno izreči nekaj misli o tem dnevu.

Na ta dan se otroci spominjajo svojih mater, možje svojih žena in fant podari dekletu nagelj v spomin. Če se le da, jim ta dan priskočimo na pomoč in jih razbremenimo vsakdanjega dela. Otrok bo namesto matere skočil v trgovino, mož pa bo doma ženi pomagal pri pospravljanju in pri kuhi. Tako se bo vsak na nek način oddolžil ženam za njihov utrujajoči in skrbi polni vsakdan, ki večinoma ne pozna miru in počitka. Tako bo pri nas, tako bo širom zemeljske oble, kjer spoštujejo delo žena, skrb matere za otro-

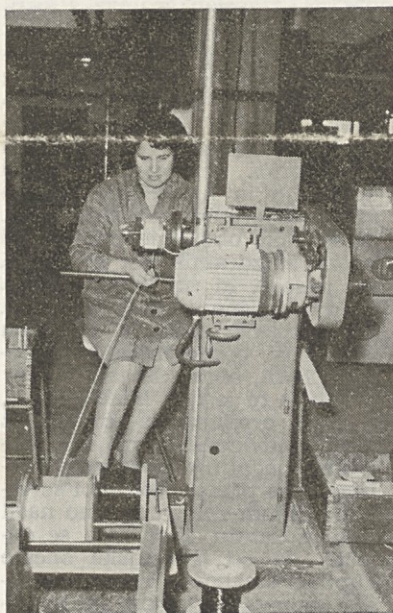


... pri športu

Pa se povrnimo na domača tla in zaključimo razmišljanje o materi — delavki, uslužbenki, prodajalki, zdravnici, kmetici in tako naprej, zakaj spekter poklicev, ki jih opravljajo žene, je zelo velik in razsežen. Ob tem delu jim družba pomaga, kar se le da. Z družbenim dogovarjanjem smo dosegli, da se je postopoma ukinilo nočno delo žena in deklet, vedno bolj se ureja tudi otroško varstvo zaposlenih žena in ne nazadnje je tudi materam samohranilkam posvečena večja skrb in razumevanje. Toda še marsikje so problemi nerešeni in marsikatera žena ali dekle mora samoiniciativno reševati svoje probleme. Zato pa ne stojimo ob strani in ne bodimo samo opazovalci.

Pomagajmo svojim ženam, materam, dekletom in se jih vsaj ta dan v letu spomnimo, če ne drugače, samo z drobnim šopkom rož ali z iskrenim stiskom roke v zahvalo za njihovo delo, tako v družbi kot v družini. Na koncu pa se lahko vprašamo, ali moramo res celo leto čakati prav na ta dan in ali je res to edini dan priznanja in iskrenosti do naših žena?

Janko Brezovar



Povsod aktivne — pri delu ...

ka, povsod tam, kjer še vedno divjajo srditi boji neusmiljene vojne vihre, kjer zlo in sovraštvo napadata pravico zatiranih, zlo življenja vredno človeka. Tam so matere v neprestanem strahu za svoje otroke, žene trepečejo, kdaj bo mož padel pod kroglo sovražnika. Ali pa v Afriki, Aziji, Latinski Ameriki in še marsikje, kjer vsak dan na tisoče otrok umre v naročju svojih mater zaradi lakote in njihove matere z udrtimi lici in z očmi, ki so že davno izpile zadnjo solzo trpljenja, s tem pogledom nemo zre predse in obsojajo svet, tisti svet, ki se koplje v bogastvu in izobilju. Kakšno nasprotje, kakšni človeški kontrasti in vse to se dogaja v XX. stoletju, stoletju vesoljske tehnike in največjih tehničnih izumov človeštva.



... in vzgoji



Žene — enakopravne sodelavke v proizvodnji

# Nekateri kazalci poslovanja delovne organizacije v primerjavi z letom 1972 za določeno obdobje

## I. DOSEŽENI OBSEG POSLOVANJA:

indeks 72/73  
129,6

a) Kako je s produktivnostjo delovne organizacije?

Dinamika in obseg poslovanja sta v konstantnem porastu. Če primerjamo določeno obdobje lanskega leta in letošnjega obsega proizvodnje, dobimo indeks 129,6, kar pomeni, da se je proizvodnja povečala za 29,6%. Kateri motivatorji so vplivali na povečani obseg proizvodnje? Izračunali bomo dva najvažnejša:

1. Kako je z delovno silo?

Prejšnje leto je odpadlo na enega delavca skupnega dohodka 72.500 dinarjev, letno pa odpade 88.350 din, kar pomeni indeks 122 ali povečanje produktivnosti za 22%, glede na delovno silo v primerjavi z lanskim letom.

2. Kako je z delovnimi sredstvi?

Če primerjamo delovni učinek z delovnimi sredstvi, vidimo, da v letu 1972 odpade na en dinar vloženi delovni sredstev 1,66 din skupnega dohodka, v letu 1973 na en dinar vloženi delovni sredstev pa 1,94 din skupnega dohodka. Indeks znaša 117. To pomeni, da se je produktivnost delovnih sredstev zvišala za 17%.

Na večji obseg proizvodnje so razen teh dveh činiteljev vplivali še drugi. Med temi zavzema precejšnje mesto nestabilno tržišče v smeri naraščanja cen.

Če analiziramo, izhajajoč iz navedenega, končni rezultat doseženega obsega proizvodnje, ki je večji napram lanskemu letu za 29,6% lahko rečemo, da je produktivnost naraščala posebej skozi produktivno zaposlitev tako obstoječe kot dodatne delovne sile. Prav tako so delovna sredstva pripomogla s svojim precejšnjim deležem k povečanju rezultata.

b) Kako je z ekonomičnostjo poslovanja delovne organizacije?

Primerjali bomo prihodke z razhodki, oziroma skupni prihodek delovne organizacije z vložnimi sredstvi.

V letu 1972 je kazalec ekonomičnosti 1,78; v letu 1973 za isto obdobje je 1,66, kar pomeni, da je ekonomičnost delovne organizacije padla in sicer za 7,2%.

Poglejmo, kateri faktorji so bistveno vplivali na zmanjšanje ekonomičnosti glede na leto 1972.

Vložena sredstva bomo razdelili na stroške delovne sile, stroške materiala in stroške delovnih sredstev.

Stroški delovne sile so se zmanjšali v primerjavi z lanskim letom za 3,5%, stroški materiala so zelo narasli, zato se je ekonomičnost glede na porabljeni material zmanjšala za 10%. Tudi stroški delovnih sredstev (amortizacija) so se zmanjšali v primerjavi z letom 1972.

Iz tega lahko izvlčemo zaključek, da je material (surovine) tisti strošek, ki je vplival na zmanjšanje ekonomičnosti delovne organizacije.

Da so stroški materiala tako narasli, je predvsem posledica ogromnega skoka cen surovinam. Naše podjetje je v zelo neenakopravnem položaju na tržišču zato, ker na eni strani nabavlja surovine, ki so v glavnem strateškega pomena za celotno

gospodarstvo (črna in barvna metalurgija in plastične mase), cene jim pa rastejo iz dneva v dan in segajo celo do 100% podražitve, na drugi strani pa prodaja svoje izdelke na tržišču, kjer je ogromna svetovna in domača konkurenca.

Prodajni pogoji niso adekvatni nabavnim, poleg vsega pa so cene tem izdelkom zamrznjene. Vse to pa vpliva na porast stroškov in zmanjšanje dohodka podjetja, s tem tudi na akumulacijo.

c) Kako je z rentabilnostjo delovne organizacije?

Rentabilnost predstavlja razmerje med doseženim dohodkom in vložnimi sredstvi.

V letu 1972 smo dosegli 53% dohodka na vložena sredstva, le-

tos pa 59%, kar pomeni, da se je povečala rentabilnost delovne organizacije za 6%.

Če pogledamo in primerjamo produktivnost, ekonomičnost in rentabilnost med seboj, pridemo do zaključka, da delovna organizacija veča svojo proizvodnjo in da je politika delovne organizacije pravilno usmerjena. Rezultate pa kvarijo zunanji vplivi, predvsem tržišče z nestalnimi, zamrznjenimi cenami.

Poglejmo še nekatere kazalce:

## II. PORABLJENA

SREDSTVA: 133,6

To pomeni, da smo porabili v primerjavi z lanskim letom za 33,6% več. Če primerjamo to z dohodkom, kjer je indeks 113,1,

kar pomeni, da je dohodek večji za 13,1% glede na leto 1972, lahko ugotovimo, da so se porabljena sredstva občutno povečala, medtem ko se je dohodek le znatno.

## III. OSTANEK DOHODKA

Ostaneke dobička v primerjavi z lanskim letom je občutno zdrsnil navzdol in znaša indeks 41,4%, kar pomeni, da je dobiček v januarju z letom 1972 iste ga obdobja manjši za 59,6%.

Vsi ti kazalci nam nazorno prikazujejo sliko poslovanja enega obdobja v letu 1973, iz česar lahko razberemo osnovne probleme in težave, s katerimi se srečujemo člani delovnega kolektiva ELME.

Vukašinovič Milan

## OD ČRNUČ DO ČATEŽA

Mnogi od nas se spominjajo Levstikovega dela OD LITJE DO ČATEŽA. Pojdimo to pot OD ČRNUČ DO ČATEŽA.

V Čatež prideš po avtomobilski cesti iz Ljubljane do Trebnjega, tam zaviješ v levo med dolenske griče, kjer te na obeh straneh spremljajo skrbno obdelana polja in prave dolenske kmetije. Po nekaj kilometrih makadama pa moraš zaviti navkreber, kjer ti spremstvo ponujajo lepi dolenski gozdovi. Proti vrhu griča se gozdovi počasi odmikajo in prepuščajo spremstvo vinogradom in zidanicam. In ko tako občuduješ naravo, se naenkrat zdramiš, ker si dospel do naselja in na koncu le-tega pred mogočno stavbo, na kateri je pritrjena tabla z napisom »Tovarna gospodinjskih aparatov ELMA, obrat Čatež«.

No in tu je tudi končni cilj.

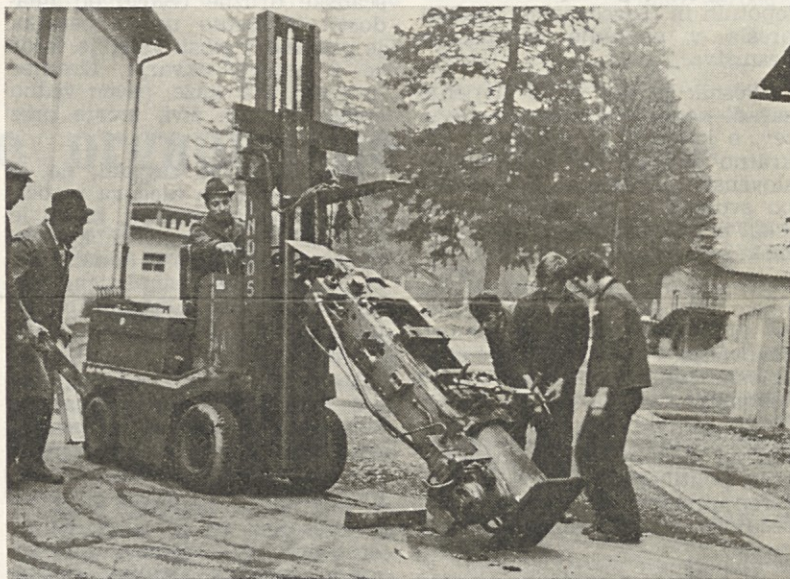
Naša organizacija združenega dela predvideva v svojem programu nadaljnje povečanje proizvodnega plana. Zato rabi še veliko pridnih rok in te smo našli prav v Čatežu. Zato smo se odločili, da od trebnjske občine kupimo stavbo in nekaj zemljišča, osnovna sredstva pa preselimo iz Črnuč in Lendave. S tem pridobimo veliko dragocenega prostora za nove tehnologije in visoko produktivne stroje.

Preseljevanje strojev je že opravljeno in bakelitne stiskalnice že ponosno stoje v proizvodni dvorani ter s pomočjo naših delavcev iz Čateža že dajejo prve polizdelke iz bele in rjave bakelitne mase.

Obrat v Čatežu bo v končni fazi imel 25 do 30 proizvodnih in 4 do 5 režijskih delavcev. Opravili pa bodo letno 50 do 60 tisoč NNU.

V adaptacijo obrata je bilo vložena veliko truda. Verjetno so to najbolj občutili naši delavci v Čatežu in delovne skupine električarjev, vodovodnih inštalaterjev in remonterjev pod vodstvom tov. Sadarja in Jožeta Bregarja (naš obratovodja za obrat Čatež) in drugih.

Čaka nas še veliko dela, predvsem na področju organizacije proizvodnje, kadrovske službe (izobraževanja), kontrole kvalitete in drugih služb. Vendar mi-

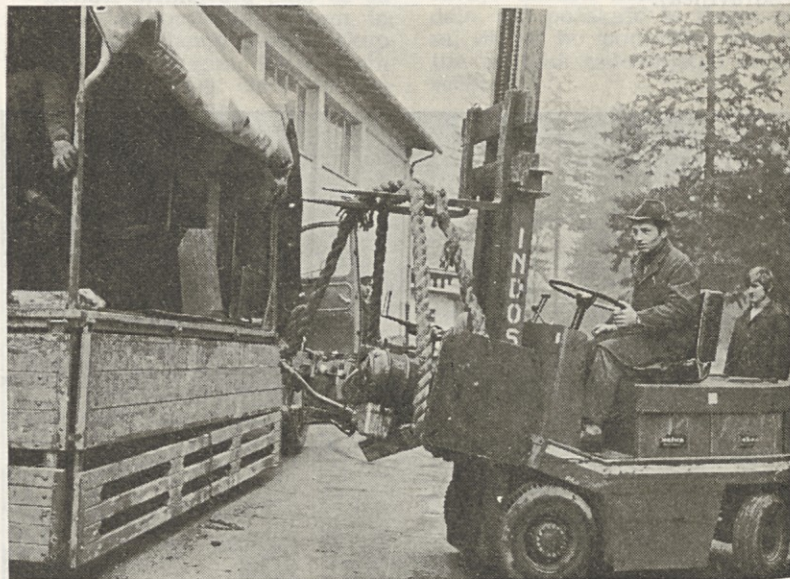


slim, da se bo naš trud bogato obrestoval in poplačal in da bodo prav kmalu pozabljene vse živčne diskusije in skrbi.

Tako, dragi član kolektiva, če te bo pot zanesla proti Dolenjski, se spomni teh vrstic in se

oglasi v našem obratu v Čatežu, kjer te bodo naši delavci sprejeli kot brata in sodelavca. Prepričal se boš, da imamo lep obrat in priden kolektiv tudi na Dolenjskem.

Emil Rakar



Selitev strojev iz Črnuč v Čatež

# Seminar za samoupravljalce uspešno končan

Kot vsakokrat doslej se nam je tudi tokrat ob izvolitvi in konstituiranju samoupravnih organov zastavilo zelo aktualno vprašanje — kako v čim krajšem času in čim uspešneje »izobraziti« več kot 130 sodelavcev, ki delujejo na samoupravnem področju? Samo po sebi umevno je, da smo se odločili za najkrajšo pot do pridobitve »izobrazbe« — za seminar, ki ga je organizirala kadrovska služba.

Dvodnevni seminar za samoupravljalce je potekal 23. in 24. januarja letos v Trzinu, ki ga je od teme do teme dokaj uspešno povezoval in vodil naš psiholog tov. Karašov. Udeležba je

bila zadovoljiva kljub večjemu številu manjkajočih. Seminar je bil samo za matično podjetje, sodelavci iz Lendave so imeli seminar v svojem kraju. Namen in cilj seminarja je bil — na najkrajši in čim enostavnejši način seznaniti samoupravljalce z metodami dela v samoupravnem sistemu, zlasti v naši delovni organizaciji. Zanesljivo lahko trdimo, da je bil cilj tudi dosežen, saj so nam predavatelj »natresli« celo vrsto zanimivih teoretičnih, zlasti pa praktičnih primerov, ki naj bi nam služili pri lažjem in konkretnem odločanju.

Če bi zapisali še nekaj besed o samem poteku predavanj in obravnavanih temah, moramo vsekakor poudariti, da je bila prvi dan seminarja tema dneva — metode dela samoupravnih organov. To temo nam je na izredno zanimiv način obrazložil tov. Pavlin — pravnik z Zavoda za tehnično izobraževanje, poslušali pa smo še temo — ocena in kolektivna odgovornost istega predavatelja. Ta tema ni dosti zaostajala po zanimivosti, na eno in drugo temo pa se je po predavanju razvila živahna diskusija, ki je ustvarjala vtis, da je samoupravljalce to področje posebej zanimalo.

Naj povemo, da pravkar omenjeni temi nista bili edini obravnavani temi prvega dne seminarja, poslušali smo jih šele popoldan. V dopoldanskem času pa smo poslušali predavanje na temo — letni in srednjeročni plan proizvodnje in razvoja naše delovne organizacije. Ta tema, ki nam jo je razlagal naš direktor ing. Vavpotič, je bila znatno bolj zahtevna, po vsebini pa izredno »težka«, predvsem zaradi obširnosti. Zato se nam je morda zdelo manj privlačna in prenatrpana z različnimi finančnimi in drugimi podatki, ki pa imajo šele komaj zaznavne temelje. O srednjeročnem planu razvoja naše delovne organizacije do leta 1977 bi lahko napisali cel časopis, če bi ga hoteli nekoliko podrobneje obravnavati in opremiti z milijardnimi številkami, kar pa ni naš namen.

Drugi dan seminarja je bil posvečen trem temam in sicer: — razlaga statuta naše delovne organizacije — predavatelj tov. Trampa, — samoupravljanje v delovni organizaciji — predavatelj tov. Tršar, — dohodek, delitev dohodka, sredstva in bilanca — predavatelj tov. Rupnik. Druga in tretja tema sta bili zelo dobro tolmačeni in smo jih poslušali z velikim zanimanjem. Predvsem pa smo si razširili obzorje in pridobili na znanju iz teme tov. Rupnika, ki nam je kljub težavnosti vsebine teme zelo nazorno in kar se da preprosto razložil vse okrog nastajanja dohodka podjetja, njegove delitve na sklade in podobno. V tem predavanju ni bilo »zaslediti« finančnega žargona kot se običajno pogovarjajo taki ljudje, ki imajo opravka le z ročnimi in suhoparnimi številkami, zato je bila tudi diskusija plodna.

Za zaključek pa še to — seminar je bil zelo dobro pripravljen, z dobro izbranimi temami, od predavanj smo osvojili veliko, znanje pa, ki smo si ga pridobili, moramo s pridom uporabiti pri odločanju in reševanju problemov na samoupravnem področju!

Erhatic Ignac

## Konferenca mladih delavcev — tudi v naši občini nova organiziranost ZM

V Bežigradski občini bomo že konec februarja storili mladi prvi korak v tej smeri. Ustanovili bomo konferenco mladih delavcev, ki bo združevala mlade iz vseh delovnih organizacij v naši občini. V nekaterih ljubljanskih občinah je bila ta konferenca v občinskem merilu že ustanovljena.

V posameznih občinskih konferencah Zveze mladine bomo mladi, glede na različne oblike aktivnosti razdeljeni v konference mladih delavcev; konference mladih v izobraževanju, kmetijstvu, v krajevnih skupnostih in specializiranih organizacijah. Vsaka konferenca bo obravnavala delo s svojega področja ter dogovore in akcije usklajevala na plenumu vseh konferenc.

V konferenco mladih delavcev bo vključenih približno 30 delegatov, torej bo sestavljena po delegatskem sistemu. Ti delegati bodo iz vrst delovnih organizacij, tako da bodo zajete vse panoge gospodarstva.

Namen konference je, da bi mladina imela objektivno mož-

nost vključiti se v družbeno-politično življenje, reševala pa bo še nekatere druge probleme, s katerimi se srečuje družba ter posameznik v vsakdanjem življenju. Osnutek Statuta in akcijskega programa smo naredili na seji Komisije za DEO, ki je bila dne 27. I. 1974. leta. Osnutka bosta predložena Republiški konferenci ZMS. Naj za informacijo navedem samo nekaj problemov iz programa, s katerimi se bo ukvarjala KMD.

— stanovanjska problematika mladih delavcev;

— problematika izobraževanja mladih v gospodarstvu;

— družbeno-politično izobraževanje mladih;

— problemi mladih v delovni organizaciji, njihov socialni položaj, rekreacija mladih.

Prav tako bo KMD obravnavala vse ostale probleme, ki težijo predvsem mlade v delovnih organizacijah.

Ustanovljena bo v sodelovanju z občinskim sindikalnim svetom. Imela bo svoje predsedstvo, poleg tega pa še predsed-

nika in sekretarja. Zaradi obsežne problematike bo imel predsednik veliko dela.

Ker je število delegatov v konferenci omejeno in je vsako delegatsko mesto namenjeno enakemu številu mladih, ne bo mogla imeti vsaka delovna organizacija svojega delegata. Delovne organizacije, kjer so aktivni mladih po številu članov zelo majhni, bodo imele skupnega delegata oziroma delegatsko mesto. Njihov delegat bo zastopal dve ali tri delovne organizacije, tako da bo tista delovna organizacija, katere problemi se bodo reševali takrat, zasedla delegatsko mesto.

Delegat v tem primeru ni poimensko določen, določeno je samo delegatsko mesto.

Poglavitna naloga KMD za vnaprej je ustanoviti čim več Aktivov mladih delavcev v delovnih organizacijah. Z ustanovitvijo konference se bo pristopilo tudi k temu problemu, kajti tako bo delo konference kvalitetnejše in lažje, konferenca sama pa bo dosegla svoj namen.

Štefan Krajnc

## Korak naprej na področju osebne zaščite

Z novim letom 1974 je začel veljati tudi novi normativ osebnih zaščitnih sredstev. Na eni zadnjih sej starega delavskega sveta je bil z nekaj pripombami sprejet omenjeni normativ osebnih zaščitnih sredstev.

Marsikdo se bo vprašal, kaj je to normativ osebnih zaščitnih sredstev in zakaj smo sprejeli novega?

Normativ osebnih zaščitnih sredstev je samo upravni akt, ki določa na vseh delovnih mestih v proizvodnji vsa osebna zaščitna sredstva in maksimalni čas njihove uporabe. Vse, kar je zajeto v tem normativu, gre na materialne stroške organizacije združenega dela.

Stari normativ je veljal od leta 1968. Od takrat pa do danes se je v naši delovni organizaciji marsikaj spremenilo. Odprla so se nova delovna mesta in celo obrati. Prav tako so se mnoga delovna mesta in oddelki uknili. Tudi maksimalni čas uporabe osebnega zaščitnega sredstva je bil problematičen, saj je praksa pokazala, da so roki, zlasti za halje, obleke in čevlje neprimerne. Čas od leta 1968 pa do danes je tudi na področju varstva pri delu prinesel mnogo sprememb in napredek na celotnem področju dejavnosti službe varstva pri delu. Vsega tega pa stari normativ ni upošteval.

Mimogrede bi povedal, da je tudi pravilnik Zdravstveno teh-

nične varnosti tovarne »Elmac« potreben temeljite predelave in tudi to moramo čimprej urediti, da bo ustrezal današnjemu času in zahtevam.

Normativ, ki je že sprejet, je prinesel veliko sprememb in lahko trdimo, da smo na področju osebnih zaščitnih sredstev naredili velik korak naprej. Iz normativa izhajajo zlasti pravice in ugodnosti za zaposlene. Zato tudi pričakujemo, da se bodo z njim vsi seznanili.

V vsakem oddelku bo izobesen po en izvod pravilnika, za kar bo poskrbela kadrovska organizacijska služba — služba varstva pri delu.

Avugst Markelje

### ZAHVALA

Vsem sodelavkam in sodelavcem, ki so ob izgubi mojega ljubečega očeta z menoj sočustvovali, ga spremili na zadnjo pot in ki so prispevali za venec, gre vsa moja največja in iskrena zahvala.

Franc Gerik

### ZAHVALA

Ob izgubi mojega dragega očeta se iskreno zahvaljujem zlasti sodelavcem iz oddelka galvanike za podarjeni venec. Vsem ostalim sodelavcem, ki so mojega očeta pospremili na njegovi zadnji poti in sočustvovali z menoj, prav tako iskrena hvala. Posebno toplo se zahvaljujem vodstvu podjetja, ki je nudilo prevoz sodelavcem, ki so se udeležili pogreba!

Mijo Varšič

### ZAHVALA

Ob smrti mojega dragega očeta se vsem sodelavcem iskreno zahvaljujem za izraženo sožalje, darovano cvetje in spremstvo na njegovi zadnji poti.

Franc Valjavec

# Kramljanje o atomu

Bralce »STIKA« želimo seznaniti z osnovami izkoriščanja jedrske energije. Zaradi izredne dolžine članka, bo ta predstavljen v dveh številkah »Stika« pod sledečima naslovoma: »Kramljanje o atomu« in »Jedrska energija«. Oba članka tvorita celoto in skušata na poljuden način pojasniti bralcem sicer zelo komplicirane pojave v atomih.

To, kar so strokovnjaki že dolgo predvidevali, se je zgodilo: svet se je soočil s pomanjkanjem energije, ki je zaenkrat še umetno ustvarjeno, zna biti pa kaj kmalu kruta realnost. Razviti del našega planeta je

lahkomiselno trošil energijo in se ni dovolj zavedal, da energetski viri niso neizčrpni. Najcenejši vir energije našega časa, nafta, ni več tako poceni, zato so postali zanimivi bodisi že opuščeni viri energije ali pa novi viri ener-

## Topla atmosfera — moj cilj

Bralci, ki še vedno prebirajo STIK, so v prejšnji številki lahko spoznali vse predsednike družbeno-političnih organizacij, ki smo jih predstavili. Ker je tak način predstavljanja zelo učinkovit, bi bilo prav, da se včasih spregovori tudi o članih našega kolektiva, ki nimajo kakšnih pomembnih funkcij, vendar so za našo delovno organizacijo potrebni. Ti opravljajo svojo nalogo po več let, ne da bi sploh kdo vedel za njih ali podrobneje poznal njihovo delo.

Zanimal sem se za enega izmed teh ljudi, za katere nekateri trdijo, da ne proizvajajo, vendar se jih ljudje ob hujšem mrazu kaj radi spomnijo. In če v podjetju atmosfera ni vroča, jih celo obrekujejo.

Mislil, da bi prav takrat, ko nas na delovnem mestu zazebe, lahko bolj podrobno pomislili, kdo je tisti, ki skrbi za ugodje po naših prostorih in kakšno je njegovo delo.

Našel sem ga v kurilnici, kjer je ravnokar pripeljal vozček premoga in z njim hotel napolniti peč. Ker je bilo to očitno premalo, ze pripeljal še enega.

Svoje delo mi je opisal tako: »Moj delovni dan traja 12 ur, potem pa sem 24 ur prost. Ker

smo trije in se menjamo vsakih 12 ur, pride velikokrat tako, da traja moje delo zvečer od 6. pa zjutraj do 6. ure. Kuri se nepretrgano, razen nedelje preko dneva, zvečer ob 18. uri pa peč zopet zakurimo.

Večkrat se spomnim tistih, ki se odpravijo v nedeljo zvečer na zabavo — prav takrat, ko se začne moj delovni dan. Če imajo ti zjutraj nekoliko bolj kritičen pogled na okolje zaradi mačka, je zame še huje, kajti ob ponedeljkih je tem ljudem najtežje ustvariti prijetno atmosfero.

O težavnosti dela ne bi povedal drugega kot to, da v svojem delovnem času naložim v eno peč povprečno 11—12 ton premoga, tako dolgočasje na delovnem mestu ne poznam.

Stalno je pač treba biti prisoten in paziti na temperaturo vode. Potem je treba še čistiti peč in vzdrževati naprave.

Tudi samo kurjenje je svoje vrste umetnost. Slab kurjač po navadi segreje predvsem dimnik in ozračje nad tovarno, manj pa prostore. Z leti se sicer vsega navadiš. Na koncu je še dodal: »Če ne bi stremel za tem, da bo našemu kolektivu toplo, ne bi bil to, kar sem.«

Stefan Kranjc

gije, ki pa zaradi cenene nafte še niso prišli do prave veljave. Med poslednje prav gotovo sodi jedrska energija. Namen tega sestavka je, da bralca v grobih orisih seznanijo, na kakšne načine izkoriščamo jedrsko energijo in kaj lahko pričakujemo od novih dosežkov na tem področju.

Ker povprečen bralec ni seznanjen s fizikalnimi osnovami, ki so nujno potrebne, da si ustvari vsaj grobo sliko o dogajanjih v atomu in atomskem jedru, je dobršen del sestavka posvečen osnovam, ostali del pa temi sami.

Atomi so sestavljeni iz jedra in elektronov. Zaradi lažjega razumevanja si bomo razmere ogledali na zelo poenostavljenem modelu atoma. Masa atoma je koncentrirana v jedru. Elektroni, ki obdajajo jedro, k masi prav malo prispevajo. Jedro sestavljajo protoni in nevtroni. Masa nevtrona je približno enaka masi protona. Proton ima pozitivni naboj, nevtron pa je, kot že samo ime pove, nevtralen. Elektron ima negativni naboj, po absolutnem iznosu enak naboju protona. Masa elektrona je približno 1/2000 mase protona ali nevtrona. Na zunaj je atom električno nevtralen. Ker je naboj jedra odvisen od števila protonov in mora biti kompenziran z nabojem elektronov, če naj bo atom nevtralen, potem je število elektronov enako številu protonov. Za enoto mase izberemo maso protona. Maso atoma označimo z  $A$  in število protonov z  $Z$ . Atom z maso  $A$  in številom protonov  $Z$  ima v jedru  $A-Z$  nevtronov.

Atome znanih elementov razvrstimo po rastočem  $A$ . Opazimo, da je pri lahkih in srednjih atomih  $Z$  približno  $A/2$ , kar pomeni, da ima atom približno enako število protonov in nevtronov. Težka jedra pa imajo več nevtronov kot protonov. Tako je npr. pri heliju  $A = 4$  in  $Z = 2$ , pri ogljiku  $A = 12$ , in  $Z = 6$ . Pri uranu-238 je  $A = 238$ ,  $Z = 92$  in  $A-Z = 146$ , kar pomeni, da ima uran-238 92 protonov in 146 nevtronov.

Za bralce bo vsekakor zanimivo, da navedem še dimenzije atomov. Polmer atomskega jedra je približno podan z enačbo:  $R = 1,2 \times 10^{-13} A^{1/3}$  cm. Tako je polmer jedra ogljika  $2,8 \times 10^{-13}$  cm in polmer urana ( $A = 238$ )  $7,4 \times 10^{-13}$  cm. Polmer elektrona je okoli  $2 \times 10^{-13}$  cm. Vidimo, da ni velike razlike med polmeri atomskih jeder in polmerom elektrona. Polmer atoma pa znaša okoli  $10^{-8}$  cm. Iz tega sledi, da je atom »votel«. Dejanska prostornina atoma (jedro in elektroni) zavzema komaj  $10^{-12}$  del prostornine atoma.

Elektroni v atomu obdajajo jedro. Njihovo število je enako številu protonov v jedru. Razporejeni so na takozvanih lupinah. Kar zadeva lupine, je treba poudariti, da tu veljajo posebne zakonitosti. Lupine označimo z  $K, L, M, N \dots$  Najbližje jedru je lupina  $K$ . Na prvi lupini (šteto od jedra navzven) je prostora za 2 elektrona, na drugi za 8, tretji 18 itd.

Najbolj enostaven atom je vodikov. Pri vodiku vsebuje jedro samo 1 proton in je obdano z enim samim elektronom. Ome-

nil sem, da so elektroni okoli jedra razporejeni na lupinah, ki obdajajo jedro nekako tako kakor listi čebule. Napačno je predstavljati si atom kot miniaturni planetni sistem. Ker razmer v atomu ne moremo videti, kot lahko vidimo planete, si pomagamo z modelom, operiramo pa s količinami, ki jih lahko izmerimo. V tej zvezi so silno pomembni takozvani spektri. Vodik ima en sam elektron. Kadar je elektron v stanju najnižje energije, se nahaja na spodnji lupini, v vzbujenem stanju pa na neki od višjih lupin. Opozoriti moram, da vsaki lupini pripada neka točno določena energija. Elektron ne more v atomu imeti poljubne energije, temveč zavzema lahko samo predpisane diskretne vrednosti energije. Pravimo, da je energija kvantizirana. Če zaradi zunanje dovajanja energije elektron v atomu preide iz stanja nižje energije v stanje višje energije, pravimo, da je v vzbujenem nivoju. Ta nivo je zelo nestabilen in se elektron po zelo kratkem času povrne nazaj, pri tem pa odda razliko v energiji v obliki elektromagnetnega sevanja (svetlobe). Pri tem velja znana relacija  $E_2 - E_1 = h \cdot f$

$E_2$  = energija vzbujenega stanja;  $E_1$  = energija osnovnega stanja;  $h$  = Planckova konstanta;  $f$  = frekvenca svetlobe.

Pri spektralni analizi opazimo tako sevanje kot svetlobo (vidno ali nevidno) določene valovne dolžine. Govorimo o črti v spektru. Ker lahko valovno dolžino svetlobe zelo natančno merimo, lahko iz spektralnih črt izračunamo posamezne energetske nivoje elektronov. Ker pa so spektralne črte značilne za vsak posamezen element, nam seveda spektralna analiza odkriva prisotnost najmanjših količin posameznih elementov.

(Nadaljevanje prihodnjic)

## Kadrovske spremembe

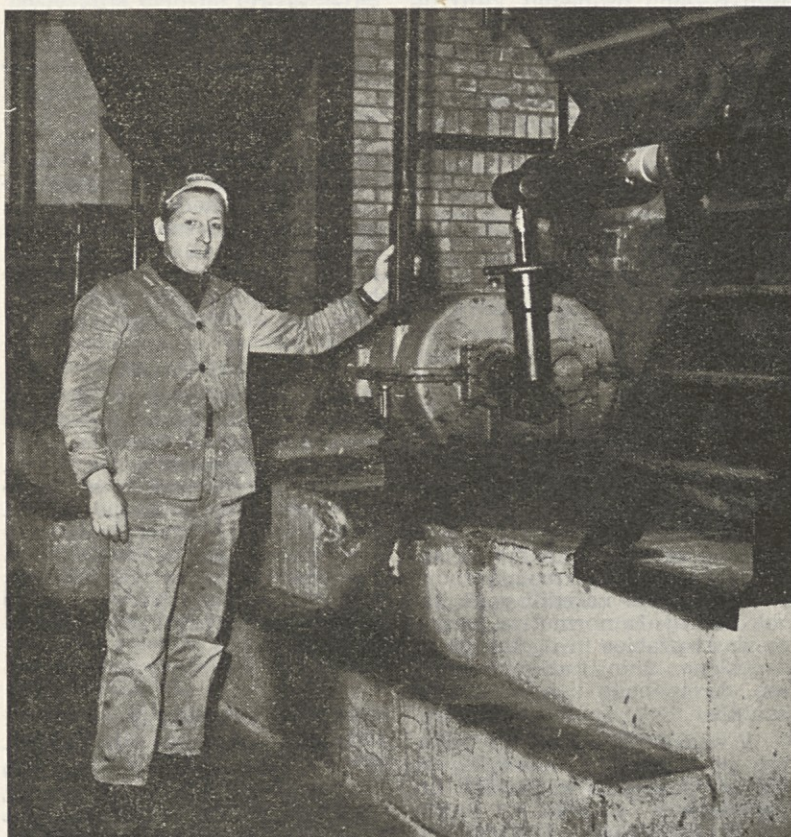
Delavski svet je dne 6. 2. 1974 razrešil delovnih dolžnosti šefa računovodstva tov. Rupnika Vojka na osnovi njegove odpovedi. Ob tej priliki se mu je delavski svet tudi zahvalil za njegovo uspešno dvoipolletno strokovno sodelovanje v Elmi.

Na isti seji je delavski svet imenoval za vršilca dolžnosti šefa računovodstva tov. Krivošiča Iva, absolutenta visoke ekonomske komercialne šole, ki bo vodil te posle do regularnega imenovanja novega šefa računovodstva.

Delavski svet je istočasno sprejel tudi sklep, da se delovno mesto šefa računovodstva razpiše na osnovi kriterijev, ki jih za vodilna mesta določa statut »Elme«.

Obenem je imenoval tudi razpisno komisijo.

Tršar Jože



Sodelavec iz kurilnice

# Skoraj vse o namiznem tenisu

Namizni tenis kot tekmovalni šport je v vseh ozirih zelo zahtevna igra, vendar pa je za milijone ljudi na svetu tudi prijetna rekreacija in razvedrilo.

Domnevajo, da so se z namiznim tenišom začeli ukvarjati v 16. stoletju na Japonskem ali v Indiji. V Evropi, predvsem v Angliji in Franciji, so na prelomu stoletja igrali nekaj podobnega današnjemu namiznemu tenisu. Po zvoku odskoka žogice je igra verjetno tudi dobila zelo razširjeno ime »ping-pong«. Svoj zmagoviti pohod je začel ta šport šele tedaj, ko so loparji dobili priročnejšo obliko in gumijasto oblogo in so začeli uporabljati celuloidno žogico.

Leta 1927 je bilo v Londonu prvo svetovno prvenstvo. Tedaj so bili najboljši namiznoteniški igralci čisto tudi šampioni v tenisu, kar pa se danes ne dogaja. Pravila za igro, ki so jih sestavili leta 1926, so do danes le nekoliko spremenjena. Države, v katerih ima vrhunski namizni tenis največjo tradicijo, so Japonska in Kitajska, v Evropi pa Madžarska, ČSSR, Švedska, Jugoslavija, Anglija, ZRN in SZ.

Če si kdo namerava narediti namiznoteniško mizo, mu bodo morda koristili naslednji podatki. Igralna površina mize mora biti pravokotna, dolga 274 cm in široka 152,5 cm. Površina mora biti vodoravna, zgornja ploskev mize pa 76 cm nad tlemi. Igralno površino obrobijo 2 cm široke bele črte, vsa miza pa je sicer zelene barve. 183 cm široka in 15,25 cm visoka temnozeleno mreža deli mizo na dva enaka polja. Mreža je pritrdjena na dveh opornikih in napeta z vrstico.

Igralni prostor okrog mize naj bi bil pri večjih turnirjih dolg 12–14 m in širok 6–7 m. Ograjen mora biti s 75 cm visoko ogrado.

Tako, miza je narejena, še nekaj pravil za igro, potem pa na tekmovalce.

O izbiri strani, oziroma začetnega udarca odloča žreb. Srečnejši pri žrebu ima pravico izbirati začetni servis ali stran mize. Po petih odigranih točkah igralci zamenjajo servis, tako da se igralec, ki je serviral, naslednjih pet točk brani. Niz dobi igralec, ki prvi doseže 21 točk. V primeru, da imata oba igralca po 20 točk, od tedaj naprej menjavata servis po vsaki točki in igra toliko časa, dokler si eden ne pribori prednosti dveh točk. Igralca po vsakem nizu zamenjata strani. Pri odločilnem nizu menjata stran, potem ko prvi igralec doseže 10 točk. O številu nizov, ki so potrebni za zmago, odločajo v naprej. Igrajo na dva ali tri dobljene nize. Servis izvede igralec tako, da si položi žogico na dlan (roka mora biti v vodoravni legi, dlan obrnjena navzgor, prsti iztegnjeni), nakar vrže žogico navpično, ne da bi ji dal kakršno koli vrtenje. Zatem udari žogico z loparjem, tako da se žogica najprej dotakne njegovega dela mize, preskoči mrežo in pade na nasprotnikovo stran. Ko žogica pade na nasprotnikovo stran mize, jo mora drugi igralec odbiti, potem ko je samo enkrat odskočila. Žogica je v igri od trenutka, ko pri servisu zapusti dlan — do takrat,

ko pride do napake enega izmed igralcev. Servis ponavljamo, če se žogica dotakne mreže in kadar sodnik meni, da branilec še ni bil pripravljen. Napake enega igralca prinašajo točke drugemu. Napake v igri so: napačno izveden servis, nepravilno vrnjen udarec (v mrežo, prek mize), če se nasprotnik ali njegov lopar dotakneta mreže ali stoji, če se igralec s prosto roko dotakne površine mize med igro, če se žogica med igro dotakne nasprotnika nad njegovim delom mize, ne da bi prej padla na njegovo stran, če nasprotnik udari žogico, preden odskoči na njegovo stran mize itd. Žogica na robu je veljavna in je še v igri, če pa udari ob stransko ploskev mize, je to napaka igralca, ki je zadnji udaril. Za igro dvojic (parov) je treba mizno ploskev deliti še s središčno črto na dve enaki polovici. Igralec servira v desnem polju ali s srednje črte v desno nasprotnikovo polovico ali na srednjo črto. Igralec, ki servira, in branilec menjata položaj po vsakih petih servisih.

Vrstni red pri igri je naslednji: napadalec najprej servira, branilec vrne žogico, sedaj jo odbije partner, ki je prvi serviral, brani pa šogralec branilca.

Prvi pogoj za uspešno igranje je pravilna drža loparja. Igralec mora držati lopar med igro vedno enako. S tremi prsti drži ročaj, s palcem in kazalcem pa se dotika površine loparja (zanimiva je japonska varianta — penholder, pri kateri lopar primemo kot peresnik).

Razlikujemo udarce forehand in backhand. Pri prvih ima igralec dlan obrnjeno proti mizi, pri backhandu pa od nje. Pri forehandu ima igralec, če igra z desno roko — levo nogo blizu mize, pri backhandu pa desno.

Udarci, pri katerih žogica dobi izredno vrtenje in visoko odskoči, imenujemo »topspin«. Pri topspinu gre močan zamah z loparjem od spodaj navzgor, pri rezani žogi pa od zgoraj navzdol.

Žogica je bela, iz celuloidne ali podobne snovi. Tehta 2,4–2,5 g. Njen premer je 37,2–38,2 milimetra. Lopar mora biti lesen,

lahko pa je prevlečen z gumijem ali softom (penasta guma ni dovoljena). Debelina te prevleke ne sme presegati 2 mm.

Sedaj, ko smo seznanjeni s pravili igre, opremo in uspehi posameznih dežel, bi vas rad seznanil z aktivnostjo namiznega tenisa v naši tovarni.

V drugi polovici lanskega leta je tovarna kupila dve novi mizi z mrežicami, štiri soft loparje ter zalogo žogic. Ena miza je postavljena v zgradbi montaže v prostoru med žensko garderobo. Druga pa je zložena — neizkoriščena, ker ni primernega prostora. V zadnjem času pa se sliši, da bomo izgubili tudi ta prostor.

To bo za nas hud udarec ter prepričitev, da bi pritegnili v naše vrste še več ljubiteljev tega športa. Kajti namizni tenis je zelo živahen šport, pri katerem se mora igralec veliko gibati. Rezultat tega je: ni odvečnih kilogramov, dobra kondicija, dober refleks, vse to pa dviga delovno zmogljivost ter veže nova prijateljstva.

Branko Weithauser

## Končano šahovsko prvenstvo Elme

Pravkar je poteklo leto dni, odkar smo v Elmi na iniciativo nekaj šahistov ustanovili šahovsko sekcijo. Takrat še nismo vedeli, da bo sekcija zaživela, saj nas je bilo ob ustanovitvi le peščica, danes pa šteje sekcija že preko 25 članov. Če pogledamo delo preteklega leta, z veseljem ugotovimo, da smo naloge, ki smo si jih zastavili na ustanovni konferenci, v celoti izpolnili.

Največjega pomena pa je dejstvo, da smo z organiziranim delom občutno napredovali tudi v kvaliteti igranja, saj smo dosegli nekaj lepih rezultatov tudi na tekmovalnih izven tovarne. Na zimskih športnih igrah Marisa smo ekipno zasedli odlično drugo mesto, prvo mesto na III. deski in še eno prvo mesto na IV. deski. Na Bežigranskem mladinskem tednu, kjer smo sodelovali med posamezniki, je naš predstavnik zasedel drugo mesto in srebrno medaljo.

Šibka točka tekmovalne ekipe pa je, da je po moči premalo izenačena; po moči na primer izstopa 4–5 šahistov, medtem ko ostali po kvaliteti zaostajajo. To pa je poglobitveni vzrok, da smo v preteklem letu doživeli tudi nekaj porazov (Ponikve, Lendava). Res pa je, da se bo z resnim delom posameznikov tudi ta pomanjkljivost ekipe odpravila.

Za otvoritev sezone 1974 smo tudi letos organizirali šahovsko prvenstvo Elme. Od lanskoletnega prvenstva se je to odlikovalo po pestrejšem programu, saj smo

vzporedno igrali dva turnirja, in sicer tekmovalce za naslov prvaka Elme v brzopoteznem šahu in tekmovalce za naslov prvaka Elme, v katerem je bila časovna omejitev 30 minut. Rezultati obeh turnirjev pa so nam dali generalno uvrstitev in prvaka Elme za leto 1974.

Prvenstvo, ki smo ga igrali dvakrat tedensko v popoldanskem času v sejni sobi nad jedilnico, je organizacijsko potekalo brez večjih zastojev, za kar se moramo predvsem zahvaliti resnosti tekmovalcev, ki so v tekmovalnih dnevih redno in točno prihajali na prvenstvo. Neodgovornost nekaterih posameznikov, ki so se prijavili za tekmovalce, pa se potem niso udeležili prvenstva, pa je vredna obsojanja, kajti s tem so zavest-

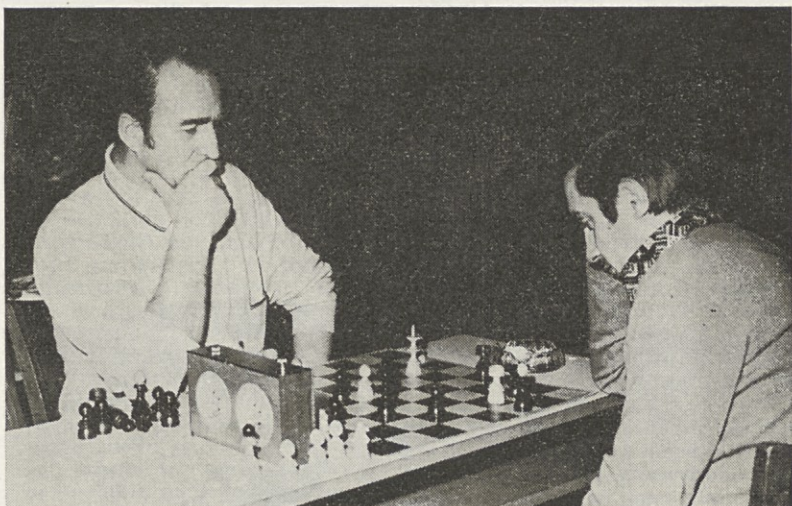
no otežkočali organizacijo prvenstva. Mislim pa, da je še vedno bolje, da imamo manjše število članov, na katere se lahko v vsakem trenutku zanesemo, kot pa množico, ki na zunaj daje vtis urejenosti sekcije, v resnici pa je to samo slepilo, ki zavede organizatorja pri organiziranju turnirja ali podobne šahovske prireditve.

Vrstni red igralcev na brzopoteznem prvenstvu:

1. Jenko Janez (7 točk), 2. Trampa Nikola (6 točk), 3. Brulec ing. Pavel (5 točk), 4.–5. Novak ing. Franc, Žagar Miro (2,5 točke), 6. Poteko Edo (2 točki), 7. Pokrivač Anton (2 točki) itd.

Vrstni red na turnirju s časovno omejitvijo 30 minut:

(Nadaljevanje na 6. strani)



# Naši igralci namiznega tenisa — zmagovalci v TRIM ligi Ljubljana

Že lansko leto v jeseni je mestna zveza za telesno vzgojo razpisala tekmovanje v namiznem tenisu. Ker ima namizni tenis že lepo tradicijo pri nas še iz »Kostanjškovih časov« ter imamo sedaj prav tako dobro ali celo boljšo ekipo na čelu z Weit-

tegovati se za vidnejše mesto na vrhu razpredelnice.

V prvem delu tekmovanja so našo ekipo sestavljali: Weithauser, Mihelj in Domitrovič. Že v predtekmovanju so naši fantje naleteli na odlično ekipo Kolinške, ki je v končnem razporedu

mitroviča, ki je na dopustu, zamenja Kavčič. Ker SAP ni prišel na tekmovanje, za začetek 3:0.

Sledi glavna finalna igra z Iskra-Commerce. Bolj kot sama igra so sedaj važni živci. Zmagovalec bo zasedel I. mesto ter osvojil pokal. Igro začneja Mihelj odlično. Toda v drugem setu ga izda kondicija in končno izgubi. V igro stopa Weithauser. Igra za laika in oko ni blesteča, je pa na zelo visoki ravni, izredno racionalna, točna in pedantna — najmanjša napaka se maščuje z nasprotnikovo točko. Vendar Brane zanesljivo dobi z 2:0. »Franci v boj,« je nemo po-

velje. Začetek za nas nič kaj obetaven — izgubljen set. Toda z vsakim udarcem igra Franci bolj zanesljivo. Trudi se ter rešuje »nemogoče« situacije. Drugi set še s težavo dobi, a v tretjem setu je tako razigran, da zanesljivo zmaga. Veselje.

Sedaj, ko nekoliko zapoznalo javno čestitam našim igralcem za lep uspeh, jim želim še mnogo podobnih uspehov. Zdi se mi prav, da se v smislu popularizacije in širjenja igre za zeleno mizo tudi sami predstavijo. To pa je, kakor vidite, Brane tudi že storil.

Stane Korenjak



Zmagovalna ekipa

hauserjem, Mihljem, Domitrovičem, Kavčičem, se je sindikalni odbor odločil, da se bo tekmovanja udeležil.

Za tekmovanje se je prijavilo 16 ekip ter je potekalo v dveh delih v kombiniranem pokal-liga sistemu. Ta tekmovalni sistem pri nas ni v navadi ter ima to prednost, da pri velikem številu ekip z malo tekmami da zelo realen končni vrstni red. Ali drugače povedano, če neka dobra ekipa takoj na začetku naleti še na boljšega nasprotnika ter izgubi, ima še vedno možnost po-

zasedla drugo mesto. Po težki borbi je bil rezultat 2:1 za naše. Začetek še kar dober, toda že v drugi igri je bil nasprotnik siloviti Litostroj. A namizni tenis se ne igra s slavo, pač pa z lo-parjem, ki ga je treba pravilno sukati, včasih močno, drugič lahko, rezati ali pinplati, kakor pač kaže. Tako je tudi Litostroj pokleknil z 2:1. Bravo! Na vrsti je bil še PAP, ki je prav tako izgubil z 2:1.

Po tritedenski prekinitvi se srečamo zopet po novem letu. Postava je ista kot prej, le Do-

O Sorici je bilo napisanih več člankov, zato je odveč poudarjati lepoto te gorske vasice, utesnjene med vrhovi, posejane z majhnimi njivami ter čudovitimi macesnovimi drevesi.

Na Sorici imamo najeti dve sobi v gasilskem domu, ki se jih poslužujejo člani naše delovne organizacije z namenom, da se odpočijejo, pozabijo na mestni vrvež in da se naužijejo svežega zraka.

Sorica je mnogim turistom še malo poznana, čeprav se po svoji čudoviti pokrajini lahko primerja tudi z razvitimi turističnimi kraji.

V letu 1973 je v domu letovalo ali preživel konec tedna 24 članov naše delovne organizacije.

Čeprav kapacitete trenutno zadostujejo, je ob praznikih ali ob koncu tedna več interesentov, kot pa imamo ležišč.

Hkrati smo ugotovili, da je mnogo opreme v sobah pokvarjene zaradi našega malomarnega odnosa. Vsakdo izmed nas se mora zavedati, da je družbena lastnina tudi last nas samih.

Po drugi strani pa moramo pričakovati, da bodo tudi kapacitete v nekaj letih premajhne. Zato bo potrebno iskati nove možnosti, istočasno pa izboljšati sedanje razmere. Pri tem mislimo predvsem na večjo udobnost, zlasti pa na ugodnejše pogoje za prehranjevanje in prevoze.

Seveda bodo za to potrebna tudi finančna sredstva, s katerimi pa žal letos ne razpolagamo. Prav bi bilo, da tudi v ta namen dobimo sredstva, še posebej, ker so kapacitete v Bašaniji premajhne in bi se marsikdo izmed nas ob večji udobnosti odločil za letovanje na Sorici.

Boža Žuber

(Nadaljevanje s 5. strani)

## Končano šahovsko prvenstvo Elme

1. Novak ing. Franc (6 točk), 2. Jenko Janez (5 točk), 3. Trampa Nikola (4 točke), Brulec ing. Pavel (4 točke), 5. Mizerit Albert (3,5 točke), 6. Pokrivač Anton (2,5 točke), 7. Žagar Miro (2 točki) itd.

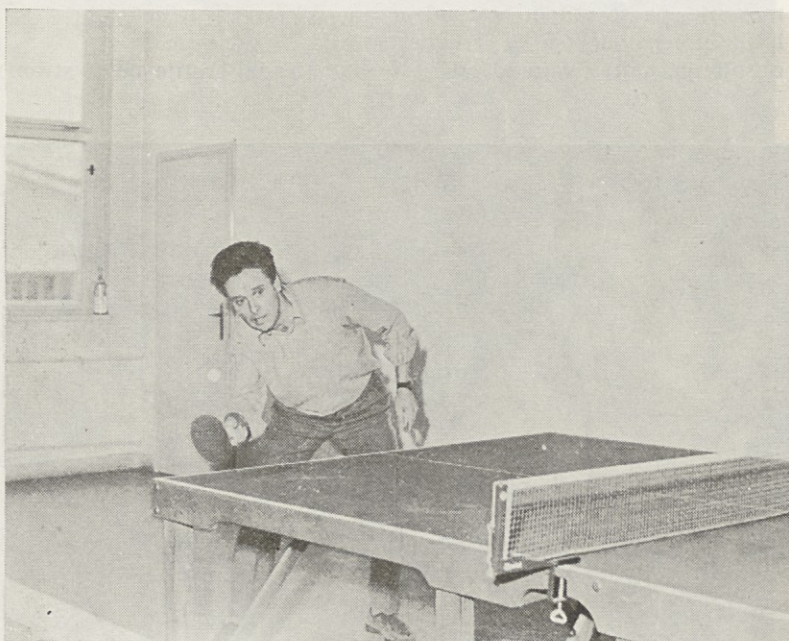
Vrstni red v generalni uvrstitvi:

Prvo mesto in s tem naslov »prvak Elme 1974« je osvojil Jenko Janez z 12 točkami, drugo mesto je zasedel novinec v sekciji Trampa Nikola z 10 točkami, tretjevrščeni je Brulec ing. Pavle z 9 točkami, četrto mesto je z 8,5 točke zasedel Novak ing. Franc. Sledijo: 5., 6., 7. Mizerit Albert, Pokrivač Anton, Žagar Miro s 7 točkami itd.

Prvi trije v generalni uvrstitvi bodo prejeli praktične nagrade in diplome. Prav tako diplomu dobi prvouvrščeni na brzopoteznem turnirju in turnirju s časovno omejitvijo 30 minut.

Želja odbora sekcije je, da se vključi v sekcijo čimveč novih članov. Ni pomembno, da šahovsko igro obvladate najbolje. Važno je, da imate za šah veselje. Če bi bilo namreč večje zanimanje novincev, bi sekcija v zimskem času organizirala tečaj za začetnike. Tisti šahisti, ki pa bi radi izpopolnili svoje znanje, lahko pri sekciji dobijo šahovsko literaturo, ki je primerna za začetnike in za zahtevnejše šahiste.

Janez Jenko



V tekmovalni pozi

# Predstavljamo vam prodajno projektivno službo in njene naloge

Z novoimenovanim šefom prodajno projektivne službe inženirjem strojništva Knez Aleksandrom sem imel daljši razgovor o nalogah službe, ki jo vodi. V prostem pogovoru je povedal naslednje:

Na osnovi dosedanjega dela in izkušenj ter ocene, da lahko uspešno nadaljujemo začeto delo, sem se odločil, da ponovno kandidiram za delovno mesto vodje prodajno projektivne službe, ki obsega široka in raznolika področja dela v sklopu celotne dejavnosti naše delovne organizacije. Ob tej priliki želim v začetku predstaviti v grobem sestav in naloge celotne službe.

**PROJEKTIVNA SKUPINA** je razdeljena na tri grupe: konstrukcijo transformatorjev, konstrukcijo elektroinstalacijskega materiala in konstrukcijo gospodinjskih aparatov. Poleg teh so še prototipna delavnica, standardizacija in tehnična knjižnica. Naloga projektivne službe je, da izdela celotno tehnično dokumentacijo — načrte — za vse naše izdelke. Verjetno je potrebno posebej poudariti, kako važne in odgovorne so odločitve konstruktorja, kakšen naj bo novi proizvod. Ta mora vedno ustrezati JUS-u oz. mednarodnim predpisom in vsem ostalim zahtevam, da bo izdelek na tržišču vzdržal borbo s konkurenčnimi proizvajalci. Za doseganje takih konstrukcijskih rešitev je potrebno precej znanja in izkušenj ter dobro poznavanje potreb tržišča, ki služijo odgovornim za pravilno odločanje pri izbiri novih proizvodov.

Naslednji oddelek, ki večkrat za nepoučene predstavlja celotno službo, je **DOMAČA PRODAJA**. Osnovna naloga, da doseže optimalen promet z istočasnim zadovoljevanjem potreb tržišča in usklajevanje ritma prodaje z ritmom proizvodnje, opravi domača prodaja s tremi nosilnimi referenti za elektroinstalacijski material, gospodinjske aparate in transformatorje. Naši proizvodi se prodajajo na celotnem jugoslovanskem tržišču in ker je to zelo različno glede na način poslovanja, potrebe in navade, je

zelo težko zadovoljevati vse. Zato mora prodajno osebje dobro poznati posamezne dele tržišča, tako kupce kot konkurenco, da lahko pravilno predvidi letne in kvartalne plane proizvodnje ter pravočasno reagira na posege konkurence. Velikokrat slišim zmotno prepričanje, da naša prodaja opravlja samo funkcijo distributerja (razdeljevalca), da praktično nimamo konkurence. To ne velja niti za elektroinstalacijski material, kjer imamo zelo močno konkurenco pri okovih, vodotesnem materialu in sponkah, v zadnjem času pa tudi pri stikalih. Se manj pa to velja za gospodinjske aparate in tudi transformatorje. Zato vsako našo napako v obliki nepravčasne dobave, slabe kvalitete, nekompletnosti vezanega asortimana, neposlovnosti itd. konkurenca takoj izkoristi, v prodaji pa s tem povzroči nemalo težav, da napake zopet popravi.

Naslednja skupina — **PRODAJNO TEHNIČNI ZASTOPNIKI** — ki tudi spadajo v našo službo, so naši sodelavci s stalnim delovnim mestom v večjih mestih v naših republikah; v Skopju, Nišu, Beogradu, Sarajevu, Zagrebu in Ljubljani. Od njih zahtevamo tako tehnično kot ekonomsko razgledanost, ker predstavljajo Elmo; pri kupcih, industrijskih potrošnikih, projektantskih organizacijah, servisnih službah in celo v raznih zveznih in republiških organih. Nastopati morajo v vlogi prodajalca, tehničnega svetovalca, izterjevalca naših terjatev v vseh možnih variantah in so večkrat tudi v pomoč naši nabavi. Ker so ta delovna mesta za naše pogoje delovanja zelo važna, obenem pa verjetno najmanj poznana, in po svoje tudi zelo delikatna, je prav, da se v kratkem nekatere od njih preko tega glasila posebej predstavijo.

**Oddelek IZVOZA IN UVOZA** opravlja celotno operativno poslovanje v okviru kooperacije z Rowento. Skrbi tudi za ves ostali izvoz naših izdelkov — likalnikov in elektroinstalacijskega materiala. Čedalje večji pa je v zadnjem času uvoz reprodukcij-

skega materiala za našo proizvodnjo.

Celoto v okviru prodajno projektivne službe dopolnjujejo še naslednji oddelki:

**SERVIS**, ki opravlja vsa popravila naših izdelkov in obenem skrbi za pogodbeno servisno mrežo po celi državi. Vse servise mora strokovno usposobiti in oskrbovati z rezervnimi deli. **RAZISKAVA TRZIŠČA** ima nalogo analitičnega zasledovanja pojavov na tržišču, ki vplivajo na kvaliteto in ceno izdelkov, na odločitve pri osvajanju novih proizvodov itd.

**EKONOMSKA PROPAGANDA**, ki mora v klasičnem smislu čim-

ke proizvajali — kupce je pač potrebno prisiliti, da bodo kupili takrat, ko bo to nam odgovarjalo oziroma kadar izdelek lahko izdelamo. Tak način dela ne pelje nikamor. Nadaljnja skrb službe je, da tržišču predstavi »Elmo« tudi kot pomembnega in kvalitetnega proizvajalca malih gospodinjskih aparatov, kar smo na področju elektroinstalacijskega materiala že v precejšnji meri dosegli. Izredno težko je v sedanjih gospodarskih razmerah voditi primerno politiko cen. Administrativni posegi nam onemogočajo formiranje realnih cen, zato bo na tem področju potrebno aktivno spremljati vsa dogajanja in pravočasno ukre-



Sodelavca iz uvozno-izvoznega oddelka

bolj gospodarno seznanjati potrošnike z našimi proizvodi in v zadnjem času s posebnimi akcijami tudi na področju napredka prodaje. Celoten kreator funkcij v službi od razvoja izdelka, priprave tržišča za izdelek, prodaje doma ali v inozemstvu, servisiranje, zaključuje še **REFERENT ZA IZTERJAVO**, ki ima nalogo, da za prodano blago v najkrajšem času dobimo plačilo.

Dosedanjim nalogam, da se formira in organizira služba tako, da bo usposobljena hitro in kvalitetno opravljati naloge tudi v novih pogojih dela, da se uskladijo možnosti proizvodnje in potrebe tržišča, da se najde optimalne možnosti med prodajo in čim hitrejšo izterjavo v času splošne nelikvidnosti, se bodo v naslednjem mandatnem obdobju pridružile nove.

Za realizacijo srednjeročnega načrta podjetja je nujno v okviru prodajno projektivne službe organizirati nov oddelek za razvoj marketinga z osnovnimi funkcijami: raziskave tržišča, planiranje izdelka, distribucijske poti, ekonomske propagande in napredek prodaje. S svojim delom in dokazi bo moral ta oddelek vpeljati v prodajno projektivno službo in tudi v ostale službe novo smiselnost, ki sloni na tržnih in v povpraševanje usmerjenih načelih. Ta naloga ne bo lahka, ker je tudi pri nas še zakoreninjena miselnost, da ni važno kako in kdaj bomo izdel-

pati. Ker postaja jugoslovansko tržišče tehnično vse zahtevnejše, bo v naslednjih letih morala odigrati projektivna skupina pomembno vlogo. Osvojiti mora precej tehnično izpopolnjenih izdelkov iz skupine stikal in okovov. Stare izvedbe mora izpopolniti toliko, da bodo odgovarjali JUS-u. Isto velja tudi za transformatorje, kjer moramo z novimi izvedbami doseči pravočasno prodajo.

Že v letošnjem letu bodo nastopile velike težave, ki izvirajo iz pomanjkanja obratnih sredstev za izredno povečan plan prodaje od 137,000,000 din na skoro 200,000,000 dinarjev. Zaradi tega bo potrebno posebno pozornost poslati na čimmanjšo vezavo obratnih sredstev za zaloge finalnih izdelkov in vezavo terjatev pri kupcih. Željene rezultate bomo dosegli samo z velikim angažiranjem in dobrim sodelovanjem z ostalimi službami. Na žalost pa nam take naloge onemogočajo negovati in izboljševati poslovne odnose z našimi kupci, ki smo jih v zadnjih letih nekoliko zanemarili. Tega pa v bodoče ne bi smeli več dopuščati.

Mislím, da imamo dovolj moči in sposobnosti realizirati zaupane nam naloge.

Ob zaključku razgovora izrazim željo, da bi prodajno projektivna služba zastavljene naloge res uspešno opravila.

Tršar Jože —  
Knez Aleksander



Naši prodajno tehnični zastopniki

# Dobimo se v torek ob 8. uri zvečer

Letošnjo zimo se je uresničila želja marsikaterega športnika v Elmi, ker smo ob razumevanju ravnateljstva črnuške šole dobili na razpolago telovadnico enkrat tedensko.

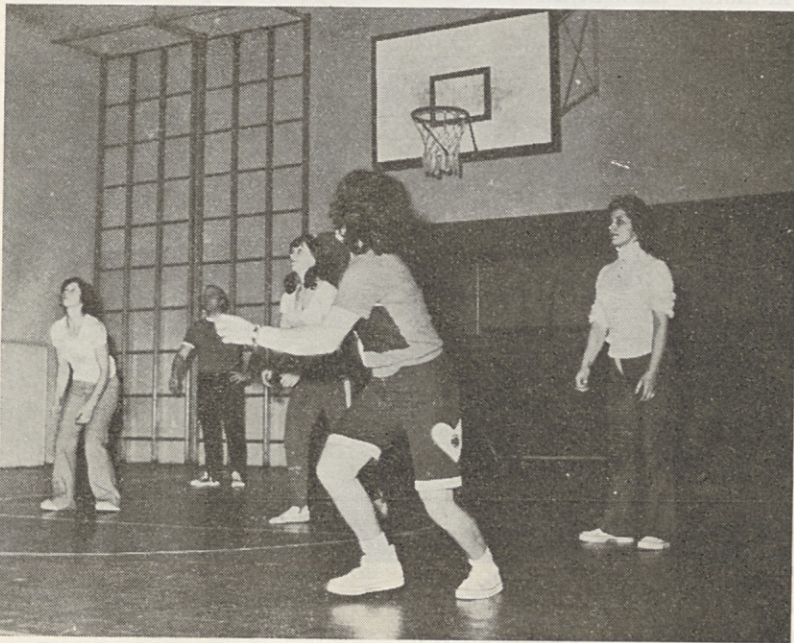
Poleg glavnega namena rekreacije je želja obdržati vsaj delno zvestost dela posameznih ekip »letnih športov« tudi v zimskem času. Tako bodo ob telovadbi ter igri z žogo prijetno vzdrževali kondicijo nogometaši, odbojkarji, kegljači in drugi športniki. Ker so pa v telovadnici odlični pogoji za košarko, bomo prav tu skušali strniti jedro ekipe za košarko, ki doslej v Elmi še ni obstajala. Zato to-

krat vabim v boj pod košem še posebej dvometraše in zvezdoglede.

Kot zanimivost, kako je bila rekreacija v telovadnici potrebna, pove dejstvo, da se nas iz tedna v teden zbere več. Ker pa je dvorana dovolj velika, je še vedno dovolj prostora za vsakega novodošleca, ter se ni bati »prenaseljenosti«.

Torej še enkrat preberite naslov. S seboj prinesite copate, ki jih boste zaradi sproščene energije tudi še odnesli. V telovadnici pa boste pustili verjetno kakšen odvečni kilogram telesne teže.

Stane Korenjak



Rekreacija v telovadnici

## TIK PRED VOLITVAMI

V februarju bo sprejeta zvezna ustava, prav tako tudi slovenska republiška. Priprave od prvih osnutkov in dopolnil do končnega sprejema so bile dolgotrajne, saj so trajale skoraj tri leta.

Med tem časom so bili sprejeti tudi statuti v organizacijah združenega dela (TOZD in OZD), sprejemamo pa tudi statute občin in krajevnih skupnosti. Osnovna zakonodaja bo s tem zakročena, pristopi pa se lahko k pripravam za volitve.

Celoten mesec marec bo posvečen pripravam za volitve, za izvedbo evidentiranja in za izdelavo kandidatnih listin.

V aprilu naj bi se izvedle volitve delegacij v TOZD in OZD ter po krajevnih skupnostih. Občinske skupščine bi se konstituirale koncem aprila, republiška in zvezna skupščina pa v mesecu maju. To je kratek »vozni red« predvolilnih in volilnih priprav.

Skupščine bodo delovale na vsebinsko novih osnovah. Predstavniki v skupščini bo delegat odposlanec in ne predstavnik določene sredine. Delegatski sistem bo težak izpit za poglobljanje samoupravnega družbenega življenja. Ob prizadevanju in sodelovanju nas vseh pa bodo tudi te začetne težave uspešno prebrodene.

Jože Tršar

## ZAHVALA

Ob smrti moje drage mame se vsem sodelavcem iskreno zahvaljujem za izraženo sožalje in pomoč ter spremstvo na njeni zadnji poti.

Angelca Gruden

## Kratek stik

Živela sta dedek in babica. Babica je pletla novo jopico iz škofjeloške volne, dedek pa je kadal odlično cigaro Havanko (zaradi tega, tovariši, ker je reklama za tobak prepovedana, ne sklicujte nove seje). Imela sta lepo mačko, ki je imela samo to slabo lastnost, da je zacvilila, če si ji stopil na rep. Zato sta mačko prodala in še naprej srečno živela.

\*

V Ljubljanskem dnevniku je bil pred nedavnim objavljen razpis prostih delovnih mest v Elmi. Za delovno mesto tehničnega risarja je bila poleg ostalih pogojev postavljena tudi zahteva, da mora biti ta oseba moškega spola. S tem so sodelavci dobili enak status, kot ga imajo prečastiti patri v samostanu Pleterje. Tudi ti namreč ne smejo sprejemati žensk, vendar jim zato po pravilniku pripada 3/4 litra najboljšega vina na dan.

\*

Komisija za izobraževanje v Elmi obvešča vse starše zaposlenih, da bo prihodnji teden v križankah predavanje oziroma razlaga vsebine novoletnega baleta Čarobna piščal. Predavanje bo na željo večine staršev, da bi tako lahko doma malčkom odgovarjali na številna vprašanja, ki so jih po baletu zastavljali nemočnim staršem. Za zaključek si boste še ogledali lutkovno igrico Težave Peteršiljkove mame.

\*

Po novi slovnici lahko besede na koncu vrstice delimo brez posebnih pravil. Na primer besedo »gospa« lahko delimo tudi gospa.

Pes Civil

////////////////////  
Glasilo Stik izdaja delovna skupnost ELMA — tovarna elektromateriala Ljubljana-Črnuče. Ureja ga uredniški odbor, izhaja enkrat mesečno.

Odgovorni urednik: Jože Tršar  
telefon 343 271, int. 12  
Rokopisov ne vračamo

Tisk: Tiskarna LJUBLJANA v Ljubljani

# Prispevek Elme k reševanju naftne krize

PREDLAGAMO NAKUP DOPOLNILNEGA PREVOZNEGA  
SREDSTVA, DA BO »ORGANIZACIJA« PREVOZA BOLJŠA.

