



Šmohor v Ziljski dolini z Dobračem in s Karavankami

Dr. Svetozar Ilešič:

Slovenska Ziljska dolina

Mnogo govorimo o slovenskih Alpah in o njihovih dolinah; pozabimo pa po navadi na eno največjih in najizrazitejših dolin v jugovzhodnih Alpah, v dolžini skoraj 40 km še s Slovenci naseljena. To je naša Ziljska dolina na zapadnem Koroškem.

Ziljska dolina kaže že na preglednem zemljevidu svojevrstno posebnost. V vsej svoji dolžini nad 100 km, od izvirov — daleč na tirolskem zapadu — skoraj do sotočja Zilje z Dravo pri Beljaku, poteka domala povsem premočrtno, le malenkostno odmaknjena od smeri zapad-vzhod. Vložena je med dve dolgi, v isti smeri potekajoči gorski vrsti, med Karnijske Alpe na jugu in Ziljske na severu, ki so v svojem zapadnem delu znane tudi z imenom Lienški Dolomiti (po tirolskem mestu Lienz).

Ali vse to dolgo podolje moremo že po značilnih vnanjih znakih ločiti v tri dele. V zgornjem delu ima Zilja še značaj gorskega potoka: vrezala si je tesno deber v nekdanje široko dolinsko dno, ki je ostalo na višinah, kjer so vzrasle tudi vasi in polja. Ta zgornji del Ziljske doline ima svoj posebni geografski naziv Leška dolina (Lessachtal). Pri krajih Kočane in Muta (Kötschach — Mauthen) pa se prične prava Ziljska dolina, kakor jo ljudstvo s tem imenom razume; tu je njeno današnje dno že širše, a staro dolinsko dno nadaljevanje Leške doline, ohranjeno le v ozkih terasah na pobočjih hribovja. Ta del doline, ki bi ga lahko imenovali nemško Ziljsko dolino, sega do Šmohorja, kjer se pokrajinski značaj znova spremeni.

Dolina se še bolj razširi, na severu je vloženo pod Ziljske Alpe nizko gričevje in sredogorje. In kakor je zgoraj na stiku Leške in nemške Ziljske doline pri Kočanah in Muti prirodno prometno križišče, kjer vodijo od Zilje pota čez preval Gailberg (982 m) na zgor-njo Dravo in na jug čez prelaz Plöcken (1360 m) na Kanalsko dolino, prav tako se pri Šmohorju pridruži glavni dolini s severozapada stranska dolina Gitschtal (Višprjanska dolina), kjer je preko sedla Kreuzberg (1017 m) prav tako dovolj lagoden prehod v Dravsko dolino.

Pri Šmohorju pa se prične ne samo v prirodi tretji, najlepši in najbolj odprti del Ziljske doline, temveč se spremeni tudi narodnostna sestava prebivalstva, tako da ta del lahko po pravici imenujemo slovensko Ziljsko dolino. Ta nas tu prav posebno zanima.

Zgradba in relief.

Slovensko Ziljsko dolino omejujejo na severu Ziljske Alpe, ki so v tem delu zgrajene skoraj izključno iz gornjetriadnih apnencev in dolomitov, le tu in tam so jim vloženi ozki pasovi mehkejših plasti (t. zv. kardiške plasti). Temu primerno se gorovje dviga s strmimi, razritimi pobočji nad dolinama Gitschtala in Zilje; tudi glavni vrhovi so večinoma ostri, strmi dolomitni stožci ter grebeni; tako n. pr. Moški vrh 1911 m, Spitzegel 2118 m, Belški vrh 2108 m in Šimanov vrh 2044 m nad Šmohorjem. V vzhodnem delu pa dobiva gorovje že bolj planotast značaj; na Dobraču, ki vrhuje v 2166 m visokem vršiču, se svet stopnjuje proti vzhodu v štirih planotah: najvišja v višinah nad 2000 m, druga 1600—1700 m visoko, prihodnja, zelo izrazita, v višini 1400—1500 m, in četrta v višini 900—1000 m. Te planote so tvorile v zgodnji terciarni dobi svet, ki so ga reke že dokaj znižale in zravnale, a zapadne Ziljske Alpe so že tedaj kazale precej živahen relief. Nastala pa je vrhnja planota na Dobraču v starejšem terciaru, druga v srednjem miocenu, tretja (1400—1500 m) v pontski dobi ali v starem pliocenu (takrat, ko so na Kranjskem vode ustvarile Pokljuko, Jelovico in Notranjske planote), najnižja pa v mladem pliocenu.

Precej drugače so zgrajene in oblikovane Karnijske Alpe na južni strani Ziljske doline. To gorovje se s povsem isto zgradbo nadaljuje v zapadne Karavanke med spodnjo Ziljsko in gornjo Savsko dolino, le s to razliko, da se je ob priliki zadnjega večjega gorovnega gibanja zapadni del gorovja dvignil mnogo više, vzhodni pa zaostajal; zlasti nizek je ostal na onem mestu, kjer se je pozneje prav zato tvorila prečna dolina Ziljice, ta tako važna prirodna vez med Ziljsko dolino in vzporednim podoljem, ki se nadaljuje iz doline Bele čez nizka dolinska razvodja pri Žabnici in Ratečah proti vzhodu v Savsko dolino.

V tem delu Karnijskih Alp se gornjetriadni apnenci in dolomiti umaknejo na južno, zdaj italijansko pobočje. Le jugozapadno od Šmohorja tvorijo še strme, bele stene glavnih vrhov, ki jih slovenski Ziljani imenujejo s skupnim imenom Koritniki. To so vrhovi Trogkofl (2279 m), Rožkofl (2239 m) in značilni Gartnerkofl (2195 m).

Dalje proti vzhodu pa prevladajo starejše plasti, ki jih od omenjenih loči vse tja v Karavanke važna prelomna črta (t. zv. »Hochwipfelbruch«), imenovana po vrhu Hochwipfel 2185 m nad nemško Ziljsko dolino. To so najprej devonski apnenci, ki tvorijo vrhove še vedno strmih, pa vendar dokaj blažjih oblik nad slovensko Ziljo (Poludnik 1999 m, Ojstrnik 2052 m), potem silurski apnenci, prav posebno pa mehki silurski skrilavci in drobniki, ki tvorijo nižje planine blagih oblik dalje proti vzhodu (Gorjanska planina 1693 m, in v Karavan- kah: Peč 1508 m, Petelinjek 1546 m, Kamnati vrh 1656 m). Ko se v Karavankah pojavi zopet triadni apnenec in dolomit, nastopijo znova tudi strmejši vršiči (Trupejevo Poldne 1959 m). Tudi v Karnijskih Alpah in Karavankah so ugotovljene štiri skupine nivojev, ostankov nekdanje terciarne pokrajine, le da imajo zaradi manj odpornih kamenin le redko obliko planot, kakor smo jih videli na Dobraču, tem- več so nam ohranjene le v obliki vrhov in slemen, ki si po večini med seboj odgovarjajo. Prvi nivo, staroterciarni, v višini nad 2000 m, je ohranjen v višinah Koritnikov ter se končuje s Poludnikom in Ojstrnikom; drugi (1700—1900 m) tvori večino slovenskih Ziljskih planin tja do Gorjanske planine; tretji je zastopan zlasti v višinah okrog 1500 m na obeh straneh doline Ziljice in Korenskega sedla; četrti, najmlajši pa predstavlja že najvišjo od teras, ki spremljajo Ziljsko dolino od Kočan navzdol ter tvorijo nadaljevanje visokega dolinskega dna Leške doline. Te terase so na južni strani doline posebno lepo razvite pod Pečjo (1511 m) nad Podkloštrom, kjer na njih stoje slovenske protestantske vasi Zagoriče in Sovče v višinah 630—730 m.

Med strmine Ziljskih in Karnijskih Alp je vložen dolinski pas, ki je sam na sebi nastal ob važni tektonski črti. Lahko rečemo, da sta premočrtna smer in potek vse Ziljske doline utemeljena v njej. To je tektonska črta tako imenovanega tonalitnega pasu, ki spremlja vse Karnijske Alpe in Karavanke na njihovem severnem robu. Ob njej so se na površini pojavile ne samo starejše (paleozojske) sedimentne plasti, temveč tudi stare eruptivne in kristalaste kame- nine (tonaliti, filiti). Tonalitni pas igra važno vlogo v zgradbi celot- nih vzhodnih Alp, pa so ga nekateri smatrali celo za tektonsko mejo med Alpami in tako zvanimi Dinaridi. Kristalasti skrilavci (filiti) se na našem področju pojavijo že zapadno od Šmohorja, kjer se prične brž od strmega apniškega Reiskofla (2731 m) vleči med nemško Ziljsko dolino in Višprjansko dolino do 1682 m visoko hribovje zelo blagih oblik. Filit tvori tudi osnovo gričevju pri Brdu pod Šmohorjem ter onemu med Borljami in Čajno. Razen filita se pojavljajo v vsem tem pasu tudi paleozojske plasti: že omenjeni silurski in devonski skladi v vzhodnih Karnijskih Alpah, na severni strani doline pa širok kompleks karbonskih skrilavcev v sredogorju od Čajne do prevala Vrše (Windische Höhe 1100 m).

Ves ta pas starejših formacij pa na severnem robu Ziljske do- line nikjer ne seže v večje višine; kajti tu ga loči od triadnih apnen- cev in dolomitov znamenita ziljska prelomnica. Ta je povsod tu še danes lepo izražena v strmih apniških stenah, ki se dvigajo nad

Višprjansko dolino, se nad srednjo Ziljsko dolino nekoliko umaknejo proti severu, pa se pri Čajni znova naglo približajo Zilji v znamenitih stenah Dobrača. Dobrač sam je po svoji obliki in zgodovini najzgovornejša priča te prelomne črte. V vsej dolžini padajo njegove vrhnje planote proti jugu kakor odrezano v strmih stenah, ki jih je stvoril velik predzgodovinski udar. Iz zgodovinskih virov nam je iz l. 1348. v tem predelu znan velik potresni sunek, ki je porušil večje število vasi ter povzročil manjši podór v vzhodnem delu Dobračeve stene, pod Rdečo Steno (1495 m). Svojčas se je ves ogromni podorni material, ki tod pokriva dolino, pripisoval temu zgodovinskemu podoru. Ali kasnejša raziskovanja so dognala, da to ni tako: saj stoji na tem gradivu celo cerkev v Ziljici, ki se omenja še pred l. 1348; tudi je večina tega razmetanega skalovja že tako preperela, da se na prvi pogled loči od bolj svežega gradiva na vzhodu, kakor se tudi bolj sveži odlom pod Rdečo Steno izrazito loči od starejših prelomnih strmin Dobrača.

Oblike dolinskega dna samega je v bistvu preobrazila mlajša geološka doba, diluvij in aluvij. Kakor že omenjeno, se je v mlajši pliocenski dobi, torej tik pred diluvialno poledenitvijo Alp, stvorilo široko dolinsko dno, ki odgovarja visokim terasam Leške doline, ohranjenim skoraj v celoti še danes. V slovenski Zilji je to dno do danes ohranjeno v širokih, 600—700 m visokih terasah pri Brdu, še bolj na široko v terasastem gričevju med Borljami in Čajno, v terasah med Bistrico na Zilji in Ziljico ter v osamljeni Dobravi (669 m) med Podkloštrum in Dobračevim podornim ozemljem. Te terase so deloma vrezane v živo skalo, deloma (pri Podkloštru in Straji vasi) sestavljene iz konglomerata, skoraj povsod pa so na debelo pokrite z morenskimi gradivom, to se pravi z nanosom, ki ga je tod odlagal ziljski ledenik na svojem dnu ali ob svojem umiku.

Ledenik je za svojega največjega obsega na debelo prekril vso Ziljsko dolino, v njenem slovenskem delu do višine 1650—1750 m, tako da so le najvišji vrhovi Karnijskih in Ziljskih Alp ostali prosti, v kolikor niso imeli svojih lastnih krajevnih zbirališč ledu. Po dolini pa se je gibal ves led iz Karnijskih Alp in Lienških Dolomitov; pritekalo pa mu je čez prelaze s severa tudi led dravskega ledenika. Dandanes sicer vedno bolj prodira naziranje, da je led v mnogo manjši meri dolbel in oblikoval alpske doline, ter da je le nekoliko preoblikoval starejši relief; vendar ni dvoma, da je ledenik močno poudaril tudi v Ziljski dolini njeno koritasto obliko, ki se v prečnem prerezu tako lepo vidi v obliki črke U. Prav tako je ledena doba pustila po višjih dolinskih terasah množino odkladnin, ki s svojimi nasipi in kopami ne samo poživljajo pokrajinsko sliko, temveč so tudi odločilne za boljšo kakovost in večjo plodnost zemljišča.

Od ledene dobe do danes se je ustvarilo današnje dolinsko dno v ožjem smislu, ki je zanj značilna precejšnja širina in velika zmogljivost. Slednja je zlasti velika v osrednjem delu slovenske Zilje, pri Blačah in Bistrici. Zilja je povsod tod prvotno, do regulacije, tekla počasi in v neštetih zavojih; povzročala je velike poplave.



Vrh Dobrača, s Triglavom v ozadju

To zamočvirjenost so povzročili deloma veliki vršaji, nanosi stranskih grap, ki posegajo daleč v dolino in ovirajo odtok glavne reke; nadalje do neke mere zaježitve po podornem gradivu Dobrača in morda nekdanja jezera, ki jih je zaježil led v diluvialni dobi ali pa nanosi iz stranskih grap v kasnejšem času. Eno takih jezer se je ohranilo do danes, to je Preseško jezero pod Šmohorjem, ki kaže še sveže sledove svojega mnogo znatnejšega obsega. Vedno bolj pa se pripisuje zamočvirjenost Ziljske doline tudi sodobnim tektonskim premikanjem, zaradi katerih se njeno dno polagoma spušča in nagiblje pošev, vsi stranski potoki pa so prisiljeni poiskati si pot iz osrčja Karnijskih Alp do doline v tesnih iztočnih grapah ter brž nato odložiti velike vršaje: take grape in take vršaje je ustvarila Krnica pri Modrinji vasi, Blaški potok (»Graben«) pri Blačah in Bistrica pri enako imenovani ziljanski vasi.

V dnu doline je prišlo večkrat tudi do izpremembe rečnih tokov. Podolje ob Preseškem jezeru je preširoko za današnji skromni potok Belo; je pač nekdanje nadaljevanje Višprjanske doline, odnosno njene vode, Gosrinje, ki se je pozneje pretočila od Šmohorja naravnost proti jugu, proti Modrinji vasi. Med Bistrico in Ziljico spremlja mimo Zahomca in Drašč glavno dolino manjše podolje, tudi deloma zamočvirjeno, brez dvoma dolina nekdanjega rokava Zilje iz ledene, pa morda tudi starejše dobe. Nenavadna je tudi sovodenj Ziljice z Ziljo nad Podkloštrom. Ziljica si tu poišče pot naravnost skozi podrtine Dobrača do svoje velike sestre, dočim se njena stara dolina nadaljuje še več kilometrov dalje proti vzhodu, je deloma zamočvirjena ter ima le v spodnjem delu majhen dotok Kokro. Ta dolina

je celo tako široka, da je verjetno po njej svojčas, v glacialni dobi, tekla Zilja sama, ki teče danes nekam neprimerno, daleč na severu, skozi navaljeno Dobračevo skalovje, v pravem nasprotju s svojim tokom po zgornjem, večjem delu Ziljske doline, kjer je ob njej široka, mokrotna ravnica.

Vzhodno od podornega pasu Dobrača se Ziljska dolina na široko odpre v Celovško kotlino. Reka brž zavije proti severu med vznožjem Dobrača in širokimi diluvialnimi terasami Dobravami ter se pod Beljakom izliva v Dravo. Proti vzhodu pa se smer Ziljske doline nadaljuje v podolju tja do Baškega jezera in od tod proti drugi slovenski koroški pokrajini, Rožu.

Podnebje, vode in rastje.

Podnebje Ziljske doline se v marsičem razlikuje od onega v osrednji Koroški kotlini. Pomaknjenost proti jugozapadu in podrejenost vplivom z morja prihaja tu močno do veljave.

Za toplotne razmere je značilen veliki zimski mraz, ki je poseben močan v dnu doline, dočim so višine toplejše, spričo toplotnega obrata, značilnega tudi za vso Koroško kotlino: mrzli zrak spolzi v najnižje predele. Drópolje v nemški Ziljski dolini, ne daleč nad Šmohorjem, imajo povprečno temperaturo v januarju -7.4°C , dočim ima Celovška kotlina, ki velja za eno najmrzlejših v Alpah, le -5° do -6° (Ljubljana samo -2.5°). V Višprjanski dolini pa znaša januarska temperatura le -3.1° . Poletne temperature pa v Ziljski dolini niso skoraj nič višje ko v Celovški kotlini (julij v Celovcu 18.8° , v Bajdeku v nemški Ziljski dolini 18.7°C), kljub znatno višji legi in znatno slabši izpostavljenosti solncu. Povprečni minimum zimske temperature znaša v Dropoljah -21° , poletni maksimum 28.6° (v Celovcu -17.3 in $+30.4^{\circ}$). Za zimo je značilno, da je poleg zelo mrzlih dni tudi precej zelo toplih (do $+14^{\circ}\text{C}$), kadar zapiha čez Karnijske Alpe jug.

V podnebjju igra važno vlogo število dni, ko pade živo srebro pod ničlo, ko torej nastopa nevarnost slane. Takih dni je v Ziljski dolini povprečno 120 na leto, povsem brez njih so le junij, julij in avgust (v Celovcu tudi maj in september). Druga polovica maja in prva polovica junija pa že nista varni pred njimi. Nad ničlo se za stalno dvigne povprečna dnevna temperatura v dnu Ziljske doline šele okoli 10. marca, v višjih legah že konec februarja. Zelo hitro se nato dviga pomladna temperatura (v Dropoljah potrebuje 24 dni za dvig od 0° do 5°), dočim jeseni sicer v dolini hitro pada (le 18 dni za padec od 5° na 0°), na višinah pa se jesenska toplota več časa drži. V poletnih mesecih traja povprečna temperatura nad 10°C 158 dni (v Celovcu 165).

Nebo je v Ziljski dolini razmeroma jasno. Stanje oblačnosti znaša na leto le 4.5 (v Celovcu 5.7). Največja je spomladi (5.2), nato jeseni, najmanjša pozimi (v Celovcu jeseni). Megle je mnogo manj ko v Celovški kotlini (39 dni na leto proti 99 v Celovcu), največ še v novembru. Glede množine padavin je Ziljska dolina med prvimi na Koroškem, dasi še močno zaostaja za Kanalsko dolino, kjer

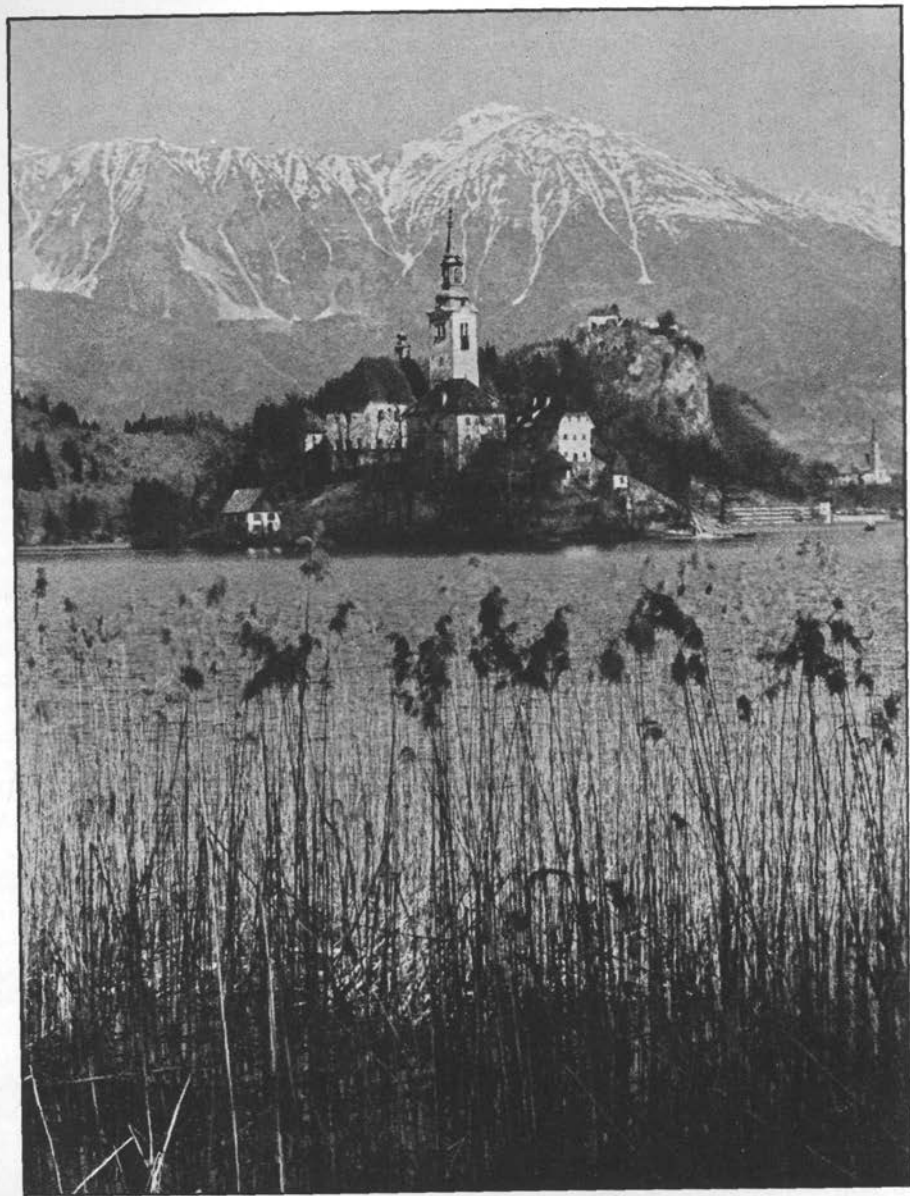


Foto Slavko Smolej

Bled s Karavankami pred pomladjo

se izlije mnogo dežja z juga, ki mu Karnijske Alpe zapro nadaljnjo pot. Zlasti jeseni, ko je Jadransko morje središče atmosferskih depresij in deževja, seže njegov vpliv močno še v Ziljsko dolino. Letne množine padavin so nekako na sredi med zelo visoko številko v Rablju (2342 mm na leto) in med dokaj nižjo v Celovcu (990 mm); značilno pa je, da so kljub temu le nekako iste ko v Ljubljani in znatno manjše od onih v Julijskih Alpah in Škofjeloškem hribovju. Tako pade v Leški dolini 1467 mm na leto, v nemški Ziljski dolini (Bajdek) 1585 mm, v slovenski Ziljski dolini še nekaj manj (Bistrica 1322 mm), razen v Podkloštru, ki je ob Ziljici bolj odprt proti vplivom z juga (1423 mm). Po letnih dobah so padavine razporejene že precej drugače ko v Celovški kotlini: kakor tam, je sicer tudi tu najmanj padavin pozimi (v februarju), ali dočim jih tam največ pade v poletju (posebno v avgustu), jih na Zilji pade največ v oktobru in je poletni višek šele na drugem mestu. To področje tvori torej prehod od bolj celinskega podnebja Celovške kotline v pas sredozemskih vplivov, ne samo glede množine padavin, temveč tudi glede njihove razporeditve. Jeseni pade v Dropoljah 37% vseh letnih padavin (v Celovcu le 30%), poleti pa le 30% (v Celovcu 36%). Število dni s padavinami znaša na leto 113, v glavnem toliko ko v osrčju Koroske, to se pravi, dež tu ne nastopa pogosteje, le izdatnejši je. Največ takih dni je v oktobru, ko sploh padejo v Ziljski dolini pogosto rekordne množice dežja (do 1000 mm v celem mesecu). Sneg pada na leto povprečno 25—30 dni, nekaj več ko v Celovški kotlini. Povsem varna pred snegom sta v dolini sami le julij in avgust, v višinah pa tudi ta dva ne. Snežna odeja je kljub razmeroma neznatnim zimskim padavinam krepka in v primeri z razmerami na Kranjskem dolgo trajna, ker je pozimi Ziljska dolina v glavnem odprta mrzlim vzhodnim vplivom, ki imajo semkaj prosto pot. Neviht je zelo malo, povprečno 14 na leto, ker smo tu v zavetju pred južnimi nevihtami onkraj Karnijskih Alp, kakor tudi pred pogostejšimi poletnimi nevihtami v Celovški kotlini (tam 31 neviht na leto). Tudi nadloga toče Ziljski dolini skoraj povsem prizanaša.

Prevladujoči vetrovi so pozimi vzhodnik, ki pripomore k ostrim zimam Ziljske doline, jeseni prevladajo jugozapadni vetrovi, ki prinašajo od morja jesensko deževje, mnogo bolj ko v Celovški kotlini, poleti pa zapadni in severozapadni, ki sicer tudi prinašajo pogost, a mnogo manj izdaten dež.

Vodovje je osredotočeno k reki Zilji, katere porečje je na obeh straneh zelo ozko; znatnejše pritoke dobiva v slovenskem delu le pri Šmohorju (Gosrinja iz Višprjanske doline), pri Čajni (istimenski potok, ki priteka iz Plajberške doline za Dobračem), ter Ziljico pri Podkloštru, ki je važna, ker dovaja Zilji vodo iz deževnega Rabeljskega in Trbiškega kota. Razen tega ji zlasti iz Karnijskih Alp priteka vrsta hudournikov, ki smo jih že omenili. S severne strani so ti pritoki manjši in pohlevnejši, ker je tam manj padavin in so tla bolj propustna (apnenec in dolomit). Posebno na planotah Dobrača izgine skoraj vsa voda v kraško površino, zato Zilja od Čajne do Beljaških Toplic sploh nima stalnega dotoka z leve.

Kljub ozkemu porečju je Zilja krepka in zelo vodnata reka, saj odvaja vodo iz onega dela Koroške, kjer je največ dežja. Njena vodna množina pri Brnici je komaj za polovico manjša od one, ki jo ima Drava pri Beljaku (18.9 m³ na sek. proti 40.9 m³ v l. 1911.), dasi je njeno porečje znatno manjše. Njen strmec pa je zelo neznaten (med Šmohorjem in Čajno povsod nekaj manj od 1 m na 1 km toka, merjeno po današnjem reguliranem toku); nekaj jačji je le v razvalinah pod Dobračem (nad 2 m na km); znatnejši je celo pred njenim izlivom pri Beljaku (nad 1 m na km). Če vpoštevamo pri tem strmecu veliko vodno množino, obilje proda, ki ji ga donajajo hudourniki, hitre toplotne spremembe, ki nastopajo na tem področju v jeseni pa tudi pozimi ter v naglici raztale mnogo snega, nam je brz razumljiva neuravnovešenost Ziljinega toka, njena močna kolebanja ter velike poplave, ki jim je do neke mere odpomogla šele sistematična regulacija, zlasti pa zgraditev hudournikov v zgornjem, nemškem delu doline.

Sliko o letnih kolebanjih Zilje in Ziljice nam pokažejo opazovanja na Zilji v Blačah in Pod Vetrovom ter na Ziljici pri Podkloštru za l. 1899 do 1918. Skoraj vsi vodostaji nam kažejo v povprečju isto sliko: najnižje vodno stanje je v februarju (v Blačah 25 cm, Pod Vetrovom 26 cm, Podkloštom 15 cm pod povprečkom), se nato stalno dviga, prekorači v aprilu povpreček in doseže svoj višek v maju, ko se povečajo padavine in je na višinah skopnel sneg. (Blače 47, pod Vetrovom 34, Podkloštom 44 cm nad povprečkom). Nato voda zopet pada, v avgustu in septembru celo za 5—10 cm pod povpreček — tedaj namreč deluje proti vplivu znatnih padavin vpliv močnega izhlapevanja — a v oktobru in novembru zopet naraste za nekaj cm nad povprečkom; topot pač le pod vplivom jesenskega deževja v tem pasu. Ta sekundarni jesenski višek pride posebno do izraza pod vplivom Ziljice, ker ta prihaja iz Julijskih Alp, kjer so jesenske padavine še izrazitejše: jeseni je vodno stanje Ziljice in ono Zilje pod Vetrovom, t. j. že pod izlivom Ziljice, razmerna nekaj višje od onega na Zilji v zgornjem delu toka.

Če primerjamo kolebanja Zilje z onimi Drave pri Bistrici ob Dravi in pri Vernberku pod Beljakom, opazimo velike razlike. Drava dovaja vodo iz področij, kjer ni več jesenskega deževja, pa iz višin do 3000 m in preko (Visoke Ture), od koder jo tudi poleti močno hranijo stalna snežišča in ledeniki, celo močnejše ko kopneči sneg v zgodnji pomladi. Zato ima Drava v aprilu vodno stanje še pod povprečkom, viška pa nima v maju, temveč šele v juniju in ostane še vse poletje, celo v septembru, nad povprečkom; pač pa v jeseni vodno stanje brz upade brez sekundarnega viška. Vendar je značilno, da se v vodostaju Vernberka navadno do neke mere pozna vpliv Zilje, ki jo je Drava medtem sprejela vase. Tam je v aprilu in maju voda že nekaj višja ko v Bistrici nad Beljakom, poleti nekaj nižja, jeseni pa zopet precej višja spričo vode, ki jo je iz Karnijskih in Julijskih Alp dovedla Zilja.

Tudi v svoji rastlinski odeji tvori naše področje nekaj prehod iz vzhodno-alpskih razmer v ugodnejše predele na jugo-

zapadu. To trditev naj podčrta navedba treh rastlin, ki so v Ziljski dolini že jako domače, medtem ko jih v osrednji koroški kotlini skoraj ni: to so bukev, domači kostanj in koruza.

Gozda je seveda, kakor v vseh naših Alpah, mnogo. Pokriva v zgornjem delu slovenske Ziljske doline (sodni okraj Šmohor) 51 %, v njenem spodnjem delu (bivši sodni okraj Podklošter) pa 49 % celotne površine. Gozdna meja je precej višja ko v naših kranjskih Alpah; saj smo tod že precej odmaknjeni v notranjost Alp, kjer se meje vseh klimatskih in vegetacijskih pasov zaradi zavetne lege pomikajo kvišku. Poteka v višini nekako 1700 do 1800 m, in sicer v splošnem niže na strmih apniških in dolomitnih pobočjih Ziljskih Alp kakor v zložnejših slemenih Karnijske vrste. Tu seže ponekod celo do višine 1900 m. V sestavi gozda seveda prevladuje iglasto drevje, zlasti smreka ter v nižjih legah jelka, na višinah pa macesen. Ali mnogo močnejše ko na ostalem Koroškem so zastopani obsežnejši bukovi gozdovi, kakor jih poznamo z naše kranjske strani. V dolini sami imamo prave gozdove le na terasah, kjer vidimo poleg ostalih iglavcev mnogo bora; ta je zlasti doma v vzhodju Dobrača in na njegovem podornem ozemlju. Mokrotno dno doline ne pozna pravega gozda; tu imamo le Loge in Struge, močvirne kisle (hidrofilne) travnike, ponekod s precej gosto posejanimi vrbami in jelšami. Druga vrsta travnikov (t. zv. kserofilnih) pokriva suha solčna pobočja. Pravih gorskih pašnikov je povsod nad gozdno mejo dovolj; slednjo je človek marsikje celo močno potisnil navzdol v prid novo izkrčenim pašnikom. Gorski pašniki so seveda prostranejši in višji v bolj zložnih Karnijskih Alpah; skromnejši po obsegu, a mnogo boljši so pa v apniških Ziljskih Alpah. Barsko rastje zavzema nekatere najbolj močvirne dolinske predele, zlasti ob plitvem Preseškem jezeru, ki se urno krči, zasiplje in zarašča.

Prebivalstvo in gospodarstvo.

Ziljska dolina spada v svojem spodnjem delu med predele zelo zgodnje naselitve. Ležeč ob važni prometni črti, ki vodi iz Celovške kotline ob spodnji Zilji in Ziljici ter skozi Kanalsko dolino proti jugu, je zlasti predel okoli Beljaka in Podkloštra bil že v pred-slovenski, t. j. v rimski dobi, velikega pomena. Sled pred-slovenske dobe je ohranjena v imenih Beljak (staro pokrajinsko ime Bilachinium, ki je šele pozneje prešlo na mesto), Maglarje (antična Meclaria) in Zilja. (Pred-slovensko pokrajinsko ime je Zellia, ki se še danes uporablja kot naziv ne samo reke, temveč vse pokrajine; prafarni kraj pri Beljaku se še danes imenuje samo »Na Zilji«, nem. Maria Gail.)

Slovinci so že zgodaj prodrli po Ziljski dolini navzgor. Njen spodnji del, do Ziljice, so naselili celo bolj intenzivno, kakor je naseljen danes. Saj je potres iz leta 1348. v zvezi z Dobračevim usadom porušil večje število vasi s farnim središčem Sv. Janeza, od katerih se pretežna večina poslej ni več obnovila. Med Ziljico in Šmohorjem so slovenski naseljenci nagosto naselili gričevnate terase, zlasti na prisojni strani okrog prafare Sv. Štefana (Štebna), pa pri Gorjah in Brdu; v močvirnem dnu so postavili le nekaj vasi na

velikih vršajih stranskih dotokov ter jim dali naziv po teh dotokih (Bistrica, Čajna) ali po kakovosti sveta (Blače = Blačane, prebivalci ob Blatu). V zgornjo Ziljsko dolino, Višprjansko dolino in Leško dolino je slovenska naselitev posegla manj intenzivno, le v dolinskem dnu; nikjer ni krenila preko prelazov v Karnijo ali v Dravsko dolino. Ali o njej nam pričajo krajevna imena slovenskega izvora, kakor so Lessach (Leše), Kötschach (Kočane), Weissbriach (Višprje) itd. Zlasti mnogo je ohranjenih slovenskih imen v spodnjem delu nemške Ziljske doline tik nad Šmohorjem; tu segajo tudi v planine, le da se ljudje njih pomena več ne zavedajo (n. pr. sedlo Rudnik, Slanica, Dropolje-Tröppolach itd.). Isto velja za danes nemško Višprjansko dolino (Getschtal), kjer imamo med drugim ohranjen za neki potok še sveži slovenski naziv Bistriz, dočim so povsod drugje po Slovenskem iz naših Bistic nastale nemške »Feistriz«.

Pozneje je germanizacija preko prelazov iz Dravske doline segla v Ziljo ter jo povsem ponemčila tja do Šmohorja. Tu pa se je jezikovna meja že zdavnaj ustalila, tako da jo najdemo domala na istem mestu skoraj v vsem zadnjem stoletju, odkar nam je znana sestava prebivalstva. Pomaknila se je komaj za kako kmetijo v škodo Slovencev. Danes poteka tako, da so razen Šmohorja skoraj povsem nemški: Modrinja vas, Škovče, Spodnje in Srednje (Gorenje) Bele ter zaselki tja do Preseškega jezera. Kar je v teh krajih še Slovencev, so večinoma doseljenci ali priženjenci iz slovenskih vasi. Vas Potoče je razdeljena: hiše blizu Zilje proti Modrinji vasi so ponemčene, kmetije v bregu proti Brdu pa so že slovenske, deloma zelo močno zavedne. Z Limarčem, Veliko vasjo in Brdom pa se prične kompaktno slovensko prbivalstvo.

Na severnem robu doline gre narodnostna meja že od nekdanjega grebenu Ziljskih Alp, odnosno nekoliko onstran njega, ker imajo slovenski Ziljani še na oni strani svoje planine. Nemški nazivi »Windische Höhe« za važni prelaz Vrše (1100 m) in »Windische Alm« za planinico pod Kovesnokom (1819 m) označujejo to mejo. Onstran nje so celo sledovi slovenskih krajevnih nazivov velika redkost. Tudi dolina pri Plajberku za Dobračem ni bila nikdar naseljena po Slovincih. Kar je tam slovenskega prebivalstva, je prišlo svojčas od drugod iskat zaslužka v tamošnji svinčeni rudnik.

Če se ni spremenila jezikovna meja, se je pa v zadnjem petdesetletju močno poslabšal položaj Slovencev v samem okviru slovenske Ziljske doline. V sedemdesetih letih je bila zgrajena važna železniška proga od Beljaka čez Podklošter na Trbiž; s tem je pričel delovati germanizatorski klin, ki je do danes že skoraj odrezal slovenski Rož in slovensko okolico Beljaka od slovenske Zilje. Tako že statistika iz leta 1880., ki je pokazala še 95—100% Slovencev v vseh občinah slovenske Ziljske doline, pa tudi v občinah Marija na Zilji in Bekštajn vzhodno od vstopa Zilje v Celovško kotlino, navaja za občino Podklošter le 40% Slovencev. L. 1890. imajo nemško večino že skoraj vse one vasi v Podkloštrski občini, ki stoje ob železnici ali blizu samega Podkloštra: Ziljica, Zagoriče, Rute, Meglarje in Spodnja Vrata. Do leta 1910. se je stanje še znatno poslabšalo: v občini



Bistrica na Zilji, z Dobračem

Marija na Zilji je število Slovencev padlo na 43%, v občini Bekštajn na 54% (prvič z nemško večino v nekaterih vaseh ob progih na Podklošter in na Področčico); ponemčile so se vasi Zabače in Rogije pod Dobračem, ki so imele leta 1890. še slovensko večino; v občini Podklošter so dobile nemško večino vasi Lipa, Peč in Rekarja vas (vse ob železnici ali glavni cesti). V dolini nad Podkloštrom so v občini Smerče leta 1910. uradno našteali le še 49% Slovencev, k čemer sta pripomogli zlasti v turističnem in prometnem pogledu važni vasi Čajna in Čače, ležeči v jugovzhodnem vzhnožju Dobrača; medtem sta namreč dobili večino k Nemcem se prištevajočega prebivalstva. V ostalih občinah je ostala močna slovenska večina, ki je ponekod padla za 5 do 10%.

Po vojni so se razmere še bolj naglo poslabšale. Ziljska dolina je bila a priori brez plebiscita prisojena Avstriji. Med že itak malo zavedno večino Ziljanov je narodna zavest z novimi razmerami in z novo šolsko vzgojo brž skopnela. Sicer ne smemo vzeti resno avstrijskega uradnega štetja, ki je prištevalo ljudi po povsem subjektivnem kriteriju »občevalnega jezika«, in še to zelo svojevoljno, tako da je leta 1934. naštevalo v večini občin komaj 4 do 7% Slovencev, nekaj več le v občini Brdo (44%), Bistrica (20%), Straja vas (29%) in Bekštajn (33%). Saj je slovensko zasebno štetje iz let 1933—1936 naštevalo še v večini občin nad 90% prebivalstva s slovenskim materinim jezikom, v ostalih (Brdo, Smerče, Marija na Zilji) nad 80% in celo v Podkloštrski 74%. Ali tu so všteti tudi vsi nezavedni, pa tudi oni, žal ne maloštevilni, nemško orientirani Slovenci, dočim odstotek z a v e d n i h Slovencev, ki jih je to štetje posebej beležilo, ni

mного različnih od onega, ki nam ga je avstrijsko uradno štetje prisodilo. Odstotek zavednih Slovencev je znaten le v občini Brdo (33%), domači občini pokojnega vodje koroških Slovencev Grafenauerja, v občini Straja vas (26%), kamor spada Zahomec, druga trdnjava slovenskih Ziljanov, in v občini Bekštajn (27%), kamor spadajo še zavedne vasi pod Karavankami, blizu jugoslovanske meje. Drugje je ta odstotek zelo majhen, zlasti na severni strani doline; minimalen n. pr. v občini Goriče, kjer je bil doma — Matija Majar Ziljski. V občini Podklošter je samo 4% zavednih Slovencev; Podklošter sam in kraji ob železnici so, glede na zavest, popolnoma ponemčeni. Tako tvorijo zavedne ziljanske vasi, kakor Brdo, Zahomec, Drašče itd., samo še nekake otoke v prodirajočem morju. Le tu in tam se še blesti ali se je blestel do nedavna slovenski napis na gostilni ali zasebni hiši.

Kar se tiče gostote prebivalstva, je mnogo na boljšem spodnja dolina (bivši sodni okraj Podklošter), kjer pride 51 prebivalcev na km². Zlasti gosta je naseljenost občine Marija na Zilji (78), kamor sega urbanizacijski vpliv Beljaka, in občine Podklošter (63). V dolini nad Podkloštrom je gostota mnogo manjša, v slovenskem delu šmohorskega sodnega okraja znaša 31, v nemškem 29.1 na km². Najbolj intenzivno so tu naseljene prisojne terase (Šteben 43, Smerče 48 na km²). Razmere so se od l. 1880. v tem pogledu precej izpremenile, kolikor se tiče odnošaja med nemškim in slovenskim delom; takrat je bil namreč slovenski del mnogo bolj gost (38) naseljen od nemškega (24), dočim je danes razlika majhna.

Sploh kaže proučitev prirastka prebivalstva v dobi od l. 1880 do 1934 malo razveseljivo sliko ravno v najbolj slovenskem predelu. Prebivalstvo slovenske Ziljske doline od Šmohorja do Podkloštra je v tej dobi padlo za celih 16.7%, kar priča o velikem izseljevanju v druge koroške predele in v inozemstvo. Večji del tega padca se je izvršil že v predvojni dobi; vendar gre razvoj tudi po vojni zdržema v to smer. V spodnjem delu nemške Ziljske doline, kar je spada pod s. o. Šmohor, je prebivalstvo v tej dobi naraslo za celih 28.9% (lesna industrija!), v Višprjanski dolini za 3.2%, v zgornjem delu nemške Zilje (o. Kočane, Muta) za 10% in šele v Leški dolini smo zopet na področju rahle depopulacije (padec za 4.3%). Značilno je, da je v šmohorskem sodnem okraju prebivalstvo slovenskih občin znašalo l. 1880. še 48% celokupnega prebivalstva, l. 1910. že samo 40.3% in l. 1934. le še 39.4%. Pač pa kaže močan porast zopet industrijsko in prometno važna dolina od Podkloštra navzdol, kjer je prebivalstvo (vštevši Marijo na Zilji) v teh 54 letih naraslo za 23.7%. V podrobnem kažejo najjačji padec (nad 25%) vasi in samotne kmetije na obronkih Karavank (Bekštajn, Rute, Strmec) ter zavedne slovenske vasi med Ziljico in Bistrico, pa onstran Zilje vasi med Čajno in Štebnom. Najjačji prirastek (nad 50%) pa opazimo v nemških vaseh tik nad Šmohorjem ter domala v vseh vaseh ob železnici med Podkloštrom in Beljakom. Pojav, ki se presenetljivo porazno sklada s propadanjem slovenske narodne zavesti.

Ziljska dolina kaže nenavadno pestrost tudi v verski pripadnosti prebivalstva. V nemškem delu namreč se prično pri Šmohorju močno protestantske vasi, kar je gotovo tudi pripomoglo k njihovemu popolnemu ponemčenju. V nemškem delu s. o. Šmohor je še 40.9% vsega prebivalstva protestantskega. Res pa je, da je slovenski del povsem katoliški, z izjemo vasi Sovče in Zagoriče nad Podklošтром, kjer je še danes nad 200 protestantskih Slovencev, preostanek iz reformacijske dobe. Za sliko o gibanju prebivalstva ob narodnostni meji je značilno, da protestansko prebivalstvo močnejše narašča, zdi se, zaradi manjšega izseljevanja. V Šmohorskem sodnem okraju so od 1880 do 1934 protestanti narasli za 19%, katoličani pa padli za 4.9%; tudi če vpoštevamo le nemški del okraja, kjer prebivalstvo narašča, znaša prirast katoličanov le 12% proti 18% protestantov.

V gospodarskem udejstvovanju se je pač prebivalstvo Ziljske doline brž prilagodilo narodi in je svoje kmetijstvo oprlo poleg poljedelstva na živinorejo in v novejšem času na izrabo gozda. Za sama polja je prav za prav le malo prostora; saj je dolinsko dno v travnikih, pobočja pa v senožetih, gozdu in pašnikih. Najugodnejše so še prisojne terase med Čajno in Borljami, kjer je tudi naselitev najintenzivnejša. Obdelane zemlje je v primeri z večino ostalih slovenskih predelov zelo malo, v Šmohorskem sodnem okraju 7.7% vse površine, v Podkloštrskem 11%. Občine na prisojnih terasah je imajo največ (Šteben 12%, Smerče 11%), kat. obč. Pod Vetrovom (pod Dobračem) najmanj (4%). Nemška Ziljska dolina in Višprjanska dolina sta še neugodnejši (povsod pod 10%), občine ob prehodu v Celovško kotlino pa so že mnogo bolj poljedelske (Bekštajn 17%, Marija na Zilji 23%). Zaradi strmih pobočij, ki so večinoma neposeljena, segajo njive kljub ugodnim podnebnim pogojem le malo visoko, najviše še na prisojni strani nad Močidlami (do 1000 m), dočim segajo v nemški Ziljski dolini in Leški dolini do 1600 m. Glavni pridelek je koroza, ki ji zelo koristi pogosti južni veter (fen); dočim je drugje na Koroškem le malo razširjena, zavzema v Ziljski dolini 11—20% vseh njiv in je poglobitna hrana prebivalstva. Na drugem mestu je rž (10—15%); precej manj je pšenice in še manj ovsa. Pridelek je razmeroma majhen (ne mnogo nad 10 q na ha), kakor v vseh naših alpskih deželah. Sadno drevje sega še v Leško dolino, je pa seveda bolj skromne kakovosti, vendar še najboljše na prisojni strani slovenske doline.

Živinoreja sloni na dveh kulturnih pasovih: v dolinskem delu so zelo razprostranjeni »Logi«, travniki s kisljo travo (v občini Bistrica 42% površine), zaradi katerih so pričeli Ziljani gojiti konje v taki meri, ko malokje na Slovenskem. Gojil se je predvsem tako imenovani norijski konj. Danes ta panoga nevzdržno propada. Pred vojno je prišlo v severnem delu slov. Ziljske doline še 12—19 konj na 100 ljudi, v južnem delu (na dnu) celo 23—39, dočim je že od Podkloštra dalje ta številka padla na 5—10 in je za vso Koroško znašala 8, za Kranjsko celo le 2.5. Reja goveje živine sloni na izrabi

številnih senožeti v nižjih legah, zlasti na planinski paši; planine so posebno v zložnih Karnijskih Alpah zelo obsežne, prave planinske vasi s planinskimi gostilnami in kapelicami ter z zelo razvitim mlekarstvom in sirarstvom. Pašniki segajo tu ponekod do najvišjih vrhov Ostrnika in Poludnika. Planšarstvo je na Slovenskem, razen v Bohinju, najbolj razvito ravno med Ziljani (prim. moj opis ziljanskih planin v Geografskem vestniku 1931). Goveje živine pride v južnem delu 80—100 glav na 100 prebivalcev, v severnem le 60—75, na vzhodu — v Podkloštrskem sodnem okraju — le 57 (na bivšem Kranjskem le 30—50). Reja ovac je tudi močno nazadovala; pred vojno jih je prišlo v slovenski Zilji še 20—25 na 100 ljudi, v nemški in v Višprjanski dolini celo do 40. V slednjih dveh predelih je pač več višjih apniških, skromno poraslih predelov, primernih za ovčjo pašo. Takih je precej tudi v Ziljskih Alpah, na Dobraču in v zapadnih Karavankah (občina Bekštajn 32 ovac na 100 ljudi). Nasprotno tem panogam pa seveda svinjereja, ki je bolj doma v nižinah, proti vzhodu narašča: samo 15 svinj na 100 ljudi nad Podkloštrom, pač pa 36—38 v občinah Bekštajn in Marija na Zilji.

Razen kmetijstva je danes važno posebno gozdarstvo. Kakor že omenjeno, je v vsej Zilji okrog polovice površine pod gozdom, v nemškem delu celo povsod močno nad polovico, prav tako v delu doline pri Podkloštru (Višprje 65%, Pod Vetrovom 72%). Temu primerno je tudi izraba lesa v nemški Zilji mnogo intenzivnejša; središče ima v Kirchbachu. Večja lesna industrija se je osredotočila v Podkloštru in bližnjih krajih in sega tja v beljaško okolico. K hitremu ponemčenju Podkloštra in bližnjih vasi je poleg železnice in njenega križišča mnogo pripomogel prav ta razvoj industrije; saj vemo, da je slovenski človek na Koroškem, čim se odtrga od grude ter se loti drugega posla, skoraj vedno izgubljen za slovenstvo.

Druge industrije v Ziljski dolini ni; pri Štebnu se v manjši meri pridobiva sadra. Pač pa so seveda poleg gozdnega dela močno razvite različne male obrti po vaseh. Le na ta način je razumljivo, da je odstotek prebivalstva, ki mu je glavni poklic kmetijstvo, razmeroma majhen. Nad 50% takega prebivalstva ima le Višprjanska dolina; v nemški Ziljski dolini imajo nekatere občine, kjer je krepko razvito delo z lesom, le 35% kmetskega prebivalstva (Radna vas). V slovenskem delu imajo razmeroma visok odstotek (nad 60%) ravno one občine, ki so ostale še najbolj slovenske (Brdo, Blače, Bistrica, Straja vas), mnogo manjšega pa one na severu ob glavni cesti Šteben 42%, Smerče le 36% radi obrtno-trgovinske Čajne) ter one od Podkloštra proti Beljaku (Podklošter le 24%, Marija na Zilji 33%). Odstotek prebivalstva, ki živi od obrti in industrije, je povsod zelo visok, vsaj nad 20%, najvišji v Podkloštrski občini (36%), v Šmohorju (34%), v Štebnu (33%), Mariji na Zilji (33%) in Smerčah (30%). Promet in trgovina pa preživljata največ ljudi v občinah Šmohor (19%), Podklošter (12%) in Smerče (9%).

Ti trije kraji, Šmohor, Podklošter in Čajna v obč. Smerče, so namreč v prometnem oziru najvažnejše točke slovenske Ziljske

doline. Vemo že, da gre po spodnjem koncu doline važna mednarodna železniška proga od Beljaka v Italijo, zgrajena v 70. letih; spoznali smo tudi že njen vpliv na razvoj Podkloštra in drugih krajev, ki stoje ob njej. L. 1894. se je zgradila lokalna železnica od Podkloštra do Šmohorja; s tem je postal Podklošter tudi važno železniško križišče, posebno ko je bila med vojno podaljšana proga od Šmohorja do Kočan in Mute v nemškem delu doline. V isti smeri poteka tudi velika, danes modernizirana cesta od Beljaka po dolini navzgor. Od nje se pri Rekarji vasi odcepi korenska cesta na jugoslovansko stran, nad Podkloštrom velika cesta ob Ziljici proti Trbižu, Predilu in v Kanalsko dolino; pri Čajni cesta, ki vodi ob istoimenskem potoku v nekdanji rudarski revir Plajberk za Dobračem; pri Štebnu krajevna, že od predslovenske dobe važna pot čez Vrše (Windische Höhe) na Špatrjon (Paternion) v Dravski dolini; pri Šmohorju pa cesta skozi Višprjansko dolino in čez Kreuzberg na Greifenburg v Dravski dolini.

Povsod, kjer se te stranske prometne žile odcepijo od glavne, so pripomogle mnogo k naglemu razvoju ter delni industrializaciji ali urbanizaciji, s tem pa tudi k germanizaciji naselja (Šmohor, Čajna, Podklošter). Za razporeditev krajevnega prometa je še važno, da glavna cesta poteka v dveh sektorjih precej vstran od železnice, in sicer med Meklarji in Čajno ter med slednjo in Borljami, torej tam, kjer so se vasi po pretežni večini mokrotnemu dnu umaknile na višje terase.

Razen na teh terasah, so si ziljanske vasi poiskale prav rade mesto na velikih vršajih stranskih potokov, kjer so postavljene na dolgo od vznožja gorovja proti središču doline. Takih vasi je posebno mnogo v nemški Ziljski dolini; v slovenski Zilji pa sta zlasti značilni Blače in Bistrica. V spodnji dolini, pod Podkloštrom, leže vasi v suhi prodnati ravnini na jugu vse do znožja Karavank, dočim je večji severozapadni del doline tu ostal skoro neposeljen, odkar je l. 1348. potres, oz. usad, razdejal tamošnje vasi.

Ziljanske vasi so deloma povsem nepravilne oblike, gručaste, kar velja zlasti za one v terasastem gričevju pri Brdu in med Borljami in Čajno, kjer imamo poleg večjih vasi tudi precej malih zaselkov. Ostale vasi, in to ravno največje, pa so razporejene na dolgo ob cesti ali potoku, kjer so velike, slikovite kmetske hiše slovenskega alpskega tipa postavljene po dolgem nedaleč vsaksebi (n. pr. Čače, Zahomec). Cesta se običajno na sredi ali na koncu vasi nekoliko razširi; tam stoji značilna vaška lipa, pod katero se vrši znameniti ziljanski »raj pod lipo« in z njim združeno »štehvanje«, ko ziljanski fantje tekmujejo med seboj na svojih iskrnih ziljanskih konjih, kdo bo v polnem diru z železno palico zbil na kolu nataktnjen čeber. Ta stari slovenski običaj, ki ga moremo še danes opazovati o binkoštih n. pr. v Bistrici, prvo nedeljo po Malem Šmarnu pa v Zahomecu, nam z vsem svojim okoljem pokaže verno in staro sliko tipične ziljanske vasi pod širokim Dobračem. Tu še utripa — čeravno nezavedno in pohlevno — pristno, slovensko ziljansko sree.

Ziljska dolina v turističnem pogledu.

Kot prava alpska dolina nudi Zilja planincem vseh vrst dovolj izbire. Največji deli Karnijskih Alp in Ziljskih (Lienških) Dolomitov so sicer danes že čisto v nemškem jezikovnem območju. V slovenskem delu je zato pravih sten za plezalce prav malo. Vendar je Šmohor izhodišče za vrsto zanimivih izletov in tur. Od tod ni daleč na prelaz Naßfeld v Karnijskih Alpah (1530 m), kjer spominja spominska kapelica na nedavno fronto. Naßfeld nudi za prirodoslovca in planinca nad vse zanimivo pokrajino; nad položno, mokrotno planjavo, ki ji tvorijo osnovo karbonski skrilejci in jo pokriva bujna, a enolično ruševnata vegetacija, se dvigajo nenadno strmi apniški vrhovi, med njimi visoka stena le za izurjenega turista dostopnega vrha Roßkofl (2239 m) in na severovzhodu značilni dvovrhi Gartnerkofl (2195 m), ki je tako značilen za pokrajinsko ozadje Šmohorja in zelo znan po svoji botanični redkosti *Wulfenia Carinthiaca*. Gartnerkofl nudi tudi krasen vpogled v vse zapadne Julijske Alpe; prav lagodno je dostopen od turistovske kočice na Naßfeldu, kakor tudi od Šmohorja ali slovenskega Brda po divji grapi Krnice in čez Škovsko planino.

Dalje proti vzhodu so vsi vrhovi Karnijskih Alp nižji in zložnejši, med njimi tudi stožca Poludnik (1999 m) in Ojstrnik (2052 m). Po njih in po planinah pod njimi je pozimi pravi raj za smučarje, posebno ker je tu navadno ostra zima s stalnim snegom, kar tostran Karavank tako malo poznamo. Zlasti Bistriška planina, z udobnim hotelom in nenavadno številnimi planinskimi stanovi (»fačami«), je za smučanje kar ustvarjena. Pa tudi poleti so velik užitek izleti po teh zelenih in solnčnih slemenih, z odprtim pogledom po vsej Zilji in v Julijske Alpe z Rabeljskim jezerom in Sv. Višarjami. Za Slovence je potovanje tod prav posebno zanimivo; saj ima tudi mnogo prilike, da spozna pravo planšarsko življenje ziljanskih Slovencev. Posebno živahno je poleti na Zahomski planini, v letovišču koroškega slovenskega dijaštva. Trpka seveda je za Slovence zavest, da poteka po teh slemenih medsebojna meja dveh velikih, slovanstvu tujih velesil.

Prav redki so v teh krajih naši turisti in smučarji, dasi je od tod le večji skok preko Ziljice do naše meje na Peči in Petelinku, ki sta med Ljubljancani zadnje čase postala precej znana. Isto velja za široko, daleč v naše Alpe vidno slovensko goro Dobrač (2166 m), ki je tako rekoč pred vrati Kranjske Gore in Planice; pa sem vendar našel v spominski knjigi Ludwig-Walterhütte pod vrhom pred leti vpisanih le neznatno število slovenskih turistov. Dvomim, da bi jih bilo zdaj kaj več. Na vrhu stoji t. zv. nemška in slovenska kapelica; slednja — starejša — je zdaj v žalostnih razvalinah. Beljačani Dobrač kar obsipajo s svojimi obiski, kar ni čuda, ker se lahko z avtobusom zapeljejo do Heiligengeista v severovzhodnem znožju, od koder je 3—4 ure sprehoda do vrha. Bolj strma, a zanimivejša pot na Dobrač je iz Čajne.

Ostali vrhovi Ziljskih Alp nad slovensko Ziljo so strmi in za planinca manj hvaležni. Izvzeti je treba pot iz Borelj mimo slikovite cerkvice Štebna (1003 m) pod Studorjem (1229 m) proti Gostinjski planini. Kjer se pot pri križu (1531 m) prevali čez sleme, se odpira

najlepši in najpoučnejši pogled na vso spodnjo Ziljsko dolino. Bolj na zapadu naj omenim še Reiskofl (2371 m) nad Višprjami; to je strma apniška, za poprečnega turista precej naporna gora, ki pa ima svojevrstno lepoto ter igra važno vlogo v folklornem blagu prebivalstva daleč naokoli. Njen strmo povešeni rog nam zbuja pozornost že od daleč, če se od vzhoda (n. pr. s Karavank) ozremo v Ziljsko dolino.

Tudi dolina sama je za tujca, posebno pa za nas, prav privlačna. Poleti najdemo povsod letoviščarje, največ v Šmohorju in ob Preseškem jezeru. Zlasti je lepo tja pohiteti v pozni pomladi, ko vsa priroda kipi od življenja in si moremo o binkoštih ogledati na Bistrici »štehanje« s slovitim »rajem« pod lipo. To bi moral storiti vsak naš planinec.



Foto
dr. S. v. Ilešič

Bistrica na Zilji: »štehanje«

Književnost.

1. Conrad V., Klimatographie von Kärnten, Wien 1913.
2. Frech Fr., Die Karnischen Alpen, Halle 1894.
3. Geyer G., Beiträge zur Stratigraphie der Gailtaler Alpen in Kärnten, Jahrbuch Geol. R. A., Wien, 47. 1897.
4. Ilešič S., Planine ob dolnji Zilji, Geografski vestnik, Ljubljana, 1931.
5. Kos M., Sloveska naselitev na Koroškem, Geografski vestnik, Ljubljana, 1932.
6. Menninger v. Lerchenthal A. — Zündel A., Der Pressegger See in Kärnten, Mitt. Geogr. Ges., Wien, 1934.
7. Paschinger V., Landeskunde von Kärnten, Celovec, 1938.
8. Putschnigg H., Alt-Hermagor, Geschichtliche Erinnerungen, Šmohor, 1931.
9. Potočnik M., Vojvodina Koroška, Ljubljana, 1909.
10. Srbik R., Glazialgeologie der Nordseite des Karnischen Kammes, Sonderheft VI. der »Carinthia II.«, Celovec 1936.
11. Till A., Das große Naturereignis von 1348 und die Bergstürze des Dobratsch, Mitt. Geogr. Ges. Wien, 1907.

Maltska dolina na Koroškem

Včasih napoti človeka zgolj naključje v tuji svet, kjer bi ne pričakoval ne domačnosti in tudi ne toliko naravnih lepot, kakor jih nudi potovanje po slikoviti Maltski dolini na Koroškem. To je romantična dolina slapov. Z vseh strmin drve vode, ki so si nadelale težavno pot skozi čeri in skale, med katerimi grome s silnim truščem v potok Malta. Vstop v to dolino se prične pri mestu Gmünd, t. j. »das Gemünde« — stok vseh vod te okolice. Še lepše nam to pojasni prvotno slovensko ime tega mesta »Sovodnje«. Ako zemljevid pregledaš podrobneje, najdeš sploh tam povsod slovenska imena, ki so jih v davni daljini pokrajini naši tam naseljeni predniki. V okolici so imena Sap, Trate, Bistrica, Plešnič, Žvajge, Sodor, Melnik, Gorje, Pršič, jezera Treska, potok Radoljna, Kapnik, Černoga, Naplav, Bela i. dr. Tem več pobude bodi torej za obisk teh krajev, ker je tam nekdanj zvenela slovenska beseda.

V Gmünd dospemo z avtom od železniške postaje Spittal-Millstättersee. Gmünd (732 m) je starinsko mesto; leži ob izlivu reke Malte v Liesero in ima mnogo zanimivosti. Slikovite razvaline in nov grad grofov Lodronov, na pokopališču mnogo starih nagrobnih križev in spomenikov, v cerkvi je starodaven križev pot in za glavnim oltarjem privatna kapela z grobnico teh grofov. S pokopališča se nudi lep pogled na grajske razvaline in stare utrdbe, ki obroblyajo vzhodni del pokopališča.

Najstarejši prebivalci mesta in okolice so bili Kelti, ki so jih podjarmili Rimljani. Ob preseljevanju narodov so se tu naselili Slovenci; od njih izvirajo omenjena slovenska krajevna imena. Slovence so izpodrivali Bavarci, tedaj se je pričelo ponemčevanje. V 13. stoletju je pripadalo mesto Gmünd Solnograški.

Zgodovina mesta je dokaj pestra. V listinah se Gmünd prvokrat omenja leta 1252.; 1346. je naselbina postala mesto. Četvero vrat ima. Na glavni cesti Benetke—Solnograd sta se promet in trgovina živahno razvijala. Turki mestu niso bili kos, a Madžari so ga leta 1480. zavzeli in so plenili po Gornjem Koroškem, dokler jih niso leta 1487. prepodili koroški stanovi. Leta 1504. je požar mesto skoraj docela uničil, do leta 1506. pa je zgradil novo mesto škof Leonhard Solnograški, ki je požgani grad zase uredil. Od tedaj se je razvijala železna industrija. Ob reformaciji je mestno in okoliško prebivalstvo prestopilo po večini v protestantsko vero; zato je leta 1600. proti njim nastopila verska komisija iz Solnograda; prebivalci pa so bili uporni. Leta 1639. so dobili gosposčino Gmünd v last grofi Lodronski, ki so svojo posest naglo razširili in ustanovili fidejkomis. Od 1651. do 1654. je dal grof pozidati na Glavnem trgu obširen grad. Močan potres je mesto čutilo l. 1690.; nanj spominja potresna soha na Glavnem trgu. L. 1792. je zopet požar upepelil skoraj vse mesto in je uničil velike zgodovinske vrednote. V francoskih vojskah so od 1797.

do 1801. imeli mesto zasedeno Francozi, 1808. pa je grof Hieronim Lodron ustanovil deželno brambo proti njim, nakar je leta 1813. mesto Gmünd in vsa Gornja Koroška bila zopet priključena Avstriji. Ko je leta 1886. požar uničil leta 1793. na novo zgrajeni grad, ga grofi niso več popravili; še danes ga vidimo v razvalinah. Leta 1932. je bil odpravljen fidejkomis Lodronov.



*Foto Franz Schilcher, Klagenfurt (z dovoljenjem)
Fallbach (Malta, Koroško)*

Mesto Gmünd je imelo leta 1938. 1100 prebivalcev; važno izhodišče je za ture na gorske velikane in ledenike Hochalm, Ankogel, Hafner in Reiseck v Visokih Turah.

Romantično mesto očara obiskovalca. Ob razpadajočih grajskih razvalinah prideš mimo kapelic križevega pota na Kalvarijo. Na njenem vrhu je grobnica grofov Lodronov in stara, razpadajoča cerkvena, od koder se nudi krasen razgled na sprednjo dolino Malta in na Malteiner Sonnblick (3032 m) v ozadju.

Iz Gmünda se peljemo z avtom — po skrajno slabi cesti — skozi vas Fischertratten, kjer vidimo proti jugu Dornbach, lovski grad grofov Lodronov. Dalje vodi cesta skozi Hilpersdorf v Malto (Maltein), ki je največji kraj te doline in hrani znamenite razvaline srednjeveškega gradu. Od tod se peljemo mimo gostilne Zirmhof do lepo ležečega in dobro obiskanega letovišča Pflüglhof (854 m).



*Foto Franz Schilcher, Klagenfurt (z dovoljenjem)
Tretji Gössfall (Malta, Koroško)*

Poseben užitek nudijo v Maltski dolini mnogi krasni in večkrat veličastni slapovi; baje jih je trideset. Že pri posestvu Zirmhofu zagledaš 150 m visoki Fallbachfall, ki pada s skale kakor pajčolan in spominja na naš slap Savinje v Logarski dolini.

Pri Zirmhofu zapustimo cesto in stojimo skoraj pred prvim Gössfallom ali Schwaigtumpfom, v katerega kotel se izliva potok Göss z veličastnim bobnenjem. Zaznamovana steza nas pelje skozi gozd k višjemu drugemu in končno k tretjemu Gössfallu. Niti ogromne gra-

nitne skale niso mogle kljubovati, da si mogočna voda ne bi tekom let izdolbla divje razrvane struge. Z vrha vodi steza nazaj do Pflüglhofa.

Da pridemo v dolini do nadaljnjih slapov, krenemo od letovišča Pflüglhof preko novega, visečega in gugajočega se mostu; starega lesenega je razjarjeni hudournik leta 1932. odnesel. Ob levem bregu potoka zagledamo krasen Schleierfall; res: dva s skale tekoča, srebrna pajčolana!

Cesta se polagoma dviga, kmalu smo pri naselbini Brandstatt. Od tod gremo skoz gozd, dosežemo pastirske bajte ter dospemo po pešpoti do mogočnih Fallertümpfov. V velikanskem kotlu bobni voda glušeče.

Dalje vodi steza nad divje se penečim potokom ob lepih slapovih skozi gozd lahko navkreber nazaj k vozni cesti in k mostiču Hochsteg. To je najlepša točka te doline. Z deskami pokrit most se vzpenja visoko nad sotesko in spaja oba bregova; tu je razvod vozne ceste na desno in pešpoti na levo. — Z višine planine Melnik se kotali v globoko dolino Melnikfall in se združi z divje bobnečo Malto. Ko dospemo do Prižnice (Kanzel), občudujemo globoko v prepadu cel niz slapov; med njimi je najlepši slap sv. Trojice (Dreifaltigkeitsfall). Kmalu dospemo do ovinka, ki je naravna varalica, kakor da bi se tok Malte okrenil in bi tekel nazaj. Dolina nam nudi bujne pokrajinske spremembe. Skalnate plasti prehajajo v gozdnate in zopet v travnate. Oko se nikdar ne utruji, veličastni in visoki bregovi naravnost otesnjujejo človeško srce.

Končno pada steza do divje se penečega potoka, a pod njegovim mostom zopet bobni mogočen slap. Pri tem mostu se združita vozna cesta in pešpot. Dalje vodi cesta preko skalnatih plošč skozi gozd, za katerim se nam odpre pogled na konec doline, ki jo obrobljata gorska orjaka Findelkarköpfe (2800 m) in Gamskar Spitze (2828 m). — V letih 1903. in 1932. so se utrgale mogočne skale, ki so dolino in njeno okolico popolnoma preobličile. Prej bohotno cvetoči travniki so zasuti, potok si je izdolbel popolnoma novo strugo. — Preko lesenega mosta čez Malto pridemo ob desnem robu doline do Gmünderhütte in der Schönau (1200 m). Od Pflüglhofa do sem hodimo picle tri ure. — Koča je dobro oskrbovana.

Od tod vstopimo v divjeromantično dolinsko ozadje Maltagrabna. Skozi gozd grede kmalu zagledamo proti severu krasen slap Vorderer Mahralmfall, onstran gozda pa vidimo v globini divje razorano strugo Malte, ki jo je leta 1932. skalovje zasulo ter otesnilo. Pot nas vodi preko skalnatih plošč polagoma navkreber do razgleda na Hochalmfall, ki pada na skalnati stožec. Od tod se pot strmo dviga in nas vodi v višek romantike te doline. Potok Malta divje bobni s 100 m višine proti veliki skalnati kotlini, v kateri se zrcali razširno gorsko jezero Blauer Tumpf. — Tukaj se steza cepi, v desno vodi na planino, v levo do zanimivega in mogočnega Klammfalla. Tu prekoračimo lesen mostič, s katerega imamo zopet diven pogled na tri slapove:

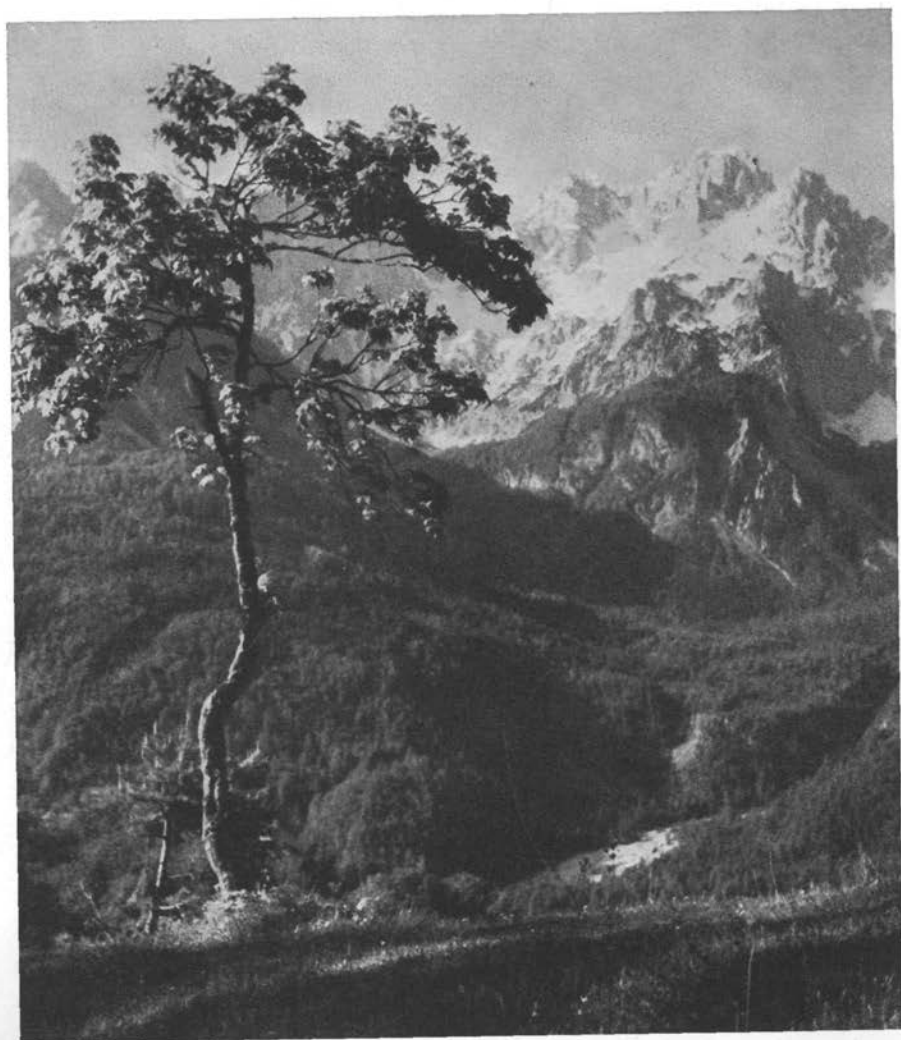


Foto Gliha

Pogled na Široko peč

Hochalmfall, Hinterer Mahralmfall in Oberer Blauer Tumpf. — Najbolj nas očara Klammfall; bobni oglušujoče in voda mu pada v 60 m globoko temno kotlino, da se razblinja takoj v vodni prah.

Ob spominski tabli ponesrečenega vodnika Strasserja se pokaže Hinterer Mahralmfall v vsej svoji mogočnosti. Iz spretno nadelanega Elendsteiga vidimo velikanska opustošenja od jeseni leta 1903.

Čez planine in ob slapovih dospemo v nekako petih ali šestih urah skozi Grosseledental k Osnabrückerhütte (2040 m), ob vznožju impozantnega Grosseledngletscherja (3320 m). Od tu so prehodi čez Ankogel (3262 m) in Grosseledscharte (2680 m) v Mallnitz ali čez Kleinelendscharte (2739 m) v Gastein ali k Hannoverhütte (2446 m) in na Hochalmspitze (3362 m).

To je dolina slapov. Kdor jo obišče in hodi z odprtimi očmi, vidi več, nego je pričakoval. Ima pa dolina malo obiskovalcev, ker je od prometne ceste zelo oddaljena; res vredne pa so obiska njene močne krasote stvarstva.



Velika noč v severni Triglavski steni

Dovje. Velika sobota je; vreme krasno, nalašč za v hribe. Nahrbtnik že čaka pripravljen, z večernim vlakom pričakujem soplaninko Anico iz Ljubljane. Od vlaka kreneva takoj naprej v Vrata. V stari Aljaževi koči sva; Anči kuha čaj, jaz pripravim ležišča. Kmalu se odpraviva spat — zjutraj bo treba zgodaj vstati.

Zbudim se, skozi špranje v oknih silijo v kočo prvi svetlobni žarki, ura je pet. Hitro vstaneva, pospraviva potrebne stvari v nahrbtnike in ob pol 6 že greva proti Pragu. Sneg je precej mehak; morda bo v steni boljši?

Pri vstopu sva, hitro se naveževa na vrvi, ob pol 8 v steno; vstopila sva pod Bavarsko smerjo. Manjša razpoka med steno in snegom je hitro za nama; zdaj greva, mestoma po skalah in snegu, naravnost navzgor do gladke stene. Komaj vstopiva, že naju ona opominja na nevarnosti: oster žvižg preko stene; v trenutku tudi že pade za pest debel kamen tik mene v sneg. Pod steno kreneva v levo kakih 10 m, potem v manjši, navpičen kamin navzgor ter dalje do velikega stebra; nato v levo preko gladke police na rob stebra, po njem do sredine; tu zaradi predebelega in južnega snega umik s stebra v levo in preko ozke, gladke, z ledom pokrite police v Wagnerjevo grapo. Zdaj v gladke ploče in preko njih v levo. (Sam led, klin!)

Ravno sem sredi ploč, ko strašno zagrmí nad nama; zdajci se že tudi usuje ogromna množina ledu in kamenja preko naju: jaz sredi ploč na gladki polici, Anica pa kraj grape varuje mene. Kar pade tik nje debel kamen, takoj za njim pa kos ledu njej na glavo. Zadal ji je precejšnje rano na levo lice; kri ji močno teče, nasloni se na sneg. »Ali ti je slabo?« Nič odgovora — mrzlo me spreleti. Že hočem skočiti kake štiri metre s police v sneg, ko se oglasi, da ni hudega, a hitro naj grem ven iz tega mesta. Kraj je bil res izredno nevaren, tudi težak. Ko pridem do zaklonišča, pokličem tja še njo. Kmalu je pri meni. Pregledam ji lice, imela je tri velike praske, resnih poškodb na srečo ni bilo.

Kratek odmor. Ravno hočem naprej, ko zopet nekaj zašumi nad nama, in že se usuje plaz preko naju. Ko poneha, greva naprej kakih 10 metrov skozi ozek, leden žleb z ogromno naklonino 75—80°; treba je bilo s kladivom sekati oprijeme in stopinje iz njega še v drugi žleb, dolg do 6 m. Iz žleba prideva na večjo polico, od tu v levo v ozek kamin, po njem na malo sedlo. Na sedlu odloživa nahrbtnike, si skuha čaj in se nekoliko založiva z jedjo: bila sva še tešča, ura je pa že tri popoldne. Čas naju pa tudi opominja, naj se požuriva, ako hočeva biti do noči iz stene; saj je imava šele dobro tretjino za seboj. Samo še nekaj posnetkov! Ravno hočeva slikati, ko zagrmí nad nama, oglušujoč grom nama pretrese mozeg, stena se tresne ko v potresu: utrgala se je ogromna plast snega gori nekje nad lednikom, zdaj grmi preko cele stene čisto v dolino Bistrice, besno se zaganja v skale in preko njih, kakor bi hotela zrušiti sleherno stvar,

ki jo ovira. Takoj za njo se utrgajo še trije ogromni plazovi z raznih strani. Mrzlo naju spreletava po životu, grozna godba se veča in veča, a midva sva sama sredi tega strašnega prizora, obdana krog in krog od besnega plesa prirodnih sil.

Tesno nama je pri srcu, nemo strmiva v divje veličastvo — kaj bi bilo z nama, da sva še v žlebu?! Hvala Bogu, besni naval nama ne more do živega, ker naju varuje oster greben s 30 m visoko, navpično steno. Ko se priroda pomiri, se hitro odpraviva naprej. Treba nama je preiti to steno, čeravno je čisto navpična; vstop v njo je kakih 10 m gladka previsna poč, nato preko ploč do vrha.

Pri možicu sva. Tu bo treba še večje previdnosti, ker imava vso Triglavsko grapo pred seboj ter poleg nje še Prevčev žleb. Tu greva v kratkih razdaljah od zaklonišča do zaklonišča, da se varujeva pred vedno novim padanjem plazov preko stranskih polic. Kmalu sva pod Prevčevim žlebom. Čim hitreje se vzpenjava po strmem žlebu navzgor. Ko v sredini ravno preidem meter globoko, od plazu izjedeno grapo, zopet zagrmí nad nama; zopet plaz — poženem se še nekaj metrov ven pod steno, zabijem cepin v sneg, ovijem dvakrat vrv okrog njega, vse z bliskovito naglico. Anica je ravno v grapi; zakličem ji, naj hitro skoči preko. V tem trenutku pa me že udari v obraz padajoči sneg in led: stisnem se k tlom, močno primem vrv in čakam kakega sunka od spodaj: bal sem se namreč, da bo Anico zajelo. Toda nekaj minut je sploh ni bilo videti; šele čez čas jo opazim v snegu ob strani grape. Napravila je točno, kakor sem ji bil prej rekel, če naju dobi kak plaz: naj se stisne čisto k tlom, tako da bo šlo preko. Še dolgo grmi padajoči sneg doli v dolini, midva sva srečno ušla.

Odtlej nama je šlo zelo dobro, ob pol 7 sva že na izstopu, vesela, zadovoljna, ponosna na srečno uspele, res težko in nevarno turo, Posebno Anica; saj je bila pač prva ženska, ki je prišla preko stene v zimskem času in še v tako slabih snežnih razmerah.

Na izstopu sva, nemo strmiva nazaj v steno. Tu in tam pade kak kamen ali zdrsne plazič v steni; počasi utihne tudi to. Solnce je zlezlo že čisto na zaton, le vrhovi so še osvetljeni; dolge sence se plazijo po ledeniku kakor kake pošasti. V dolino se je naselil gost mrak. Razgled je bil krasen na zahod in sever. — Predramiva se iz zamaknjenosti, v polmraku pohitiva na Kredarico.

Vso smer sva plezala 10 ur; bila je izredno težka in nevarna; sneg, čisto južen, se je udiral preko kolen. Stena je bila še vsa odeta v sneg in led.

*

Turo sta izvršila 9. aprila 1939 Brojan Janez, vodnik, in Hrastnik Anica.



Po »Špajk-« in drugih »koglih« Gólice in Svinških Planin

Iz Dravograda prideš v treh urah ob lepih razgledih na našo Peco in njene »stražarje« naokoli, po vozni poti in stezici mimo najvišjih kmetij skozi gozd do naših graničarjev, ki v karavli pridno gospodarijo ter izmenjavajo straže na meji. Od tu še dvajset minut do našega obmejnega kamna in triangulacijskega znamenja vrh zelenega Košenjaka. Premalo je ta znan našim planinarjem. Res, nima kože in reklame. Visok je dovolj: 1522 m. Obmejne steze vodijo k Sv. Urbanu, od tu v Pernice, kjer lahko spoznaš težave in radosti Kozjaka, naš obmejni rod, doslej nekam pozabljen in samotni.

S Košenjaka se mi kaže prav mikavna bližnjica na Gólico (Korico-Koralpe), preko Jankečevega »kogla« k Brandlu (ca. 1400 m) na Malo Golico in dalje k najvišjim »koglom«. Blizu pogorišča nekdanje Rosahütte sameva skromen dom, nad njim v bregu lesena hišica — stražnica. Dva nemška financarja me poučita: »Čez zeleni travnik ne smete v tretji rajh,« ogledujeta potni list od vseh strani, prebrskata vse žepe in nahrbtnik. Stroge predpise imata in nič jima ne zamerim, če se moram vračati v dolino. Pri Viču je »Straßenkontrolle«; skrbno me izprašujejo, koliko denarja nosim s seboj. Pokažem jim vse svoje premoženje v novcih z napisom »Gemeinnutz vor Eigennutz« ter jih potolažim, da se bom že drugi dan zvečer vračal. Turisti-pešaki so tu redki gostje. Po državni cesti jo primaham v poldrugi uri do vasi Labud, v obmejno vas ob izlivu Labudnice v Dravo. Labudski »ekspres« vozi mimo. Jaz pa riskiram še 10 km hoje do Sv. Pavla. Strmo v breg skozi gozd po ovinkih se vije pot. Sredi poti se že odpre dolina, z leve pozdravlja Golica, zoreča polja so ob cesti, selišča, družine, sklonjene nad zemljo, solnce žge na nas vse. Sv. Pavel — znano mestece — se ponša s svojim konviktom »Josefinum«, z benediktinskim samostanom itd. Tu so uradi, hoteli in gostilne, promet, lepa okolica.

Hitim kar naprej, z državne ceste na levo, skozi polja do sela Rojach. Tu počivam in si ogledujem bregove Golice. Vprašujem, kje vodi najboljša pot; po številnih nasvetih krenem dalje. V selu Raglbach povprašam še dva mladca, ki sta prav pridno požirala mošt; pa sta me vabila, naj prisedem. Res ostanem tu do večera; potem se skupaj dvignemo na Jauk (hrbtišče Golice). Stara mamica mi še prinese kozarček močnega, ki ga je prav skrbno žgala jeseni. Grešim in ga zvrnem, kar sicer ni moja navada. Za pokoro sem seveda potem vso pot namakal grlo z vodo.

Steze niso markirane, v višino pa drže vse. Grem za neko srečo ob samotnih naselbinah skozi polja in gozdiče. V višini kakšnih 1200 m me potolaži družina na njivi, da so oni najvišji in da pridem od tu naravnost na mali Speikkogel. Vso pot me že spremlja »Grüß Gott!«, razpoloženje in zvedavi pogledi ožganih obrazov. Strmo v hrib moram. Kmalu se pričinja planina. Košate smreke, skalovje, potoki, zvonklanje živine, vetrič, zrak. Dan ugaša. V višini 1500 m je eden izmed planinskih kotov, kjer se izlije pokrajina v neko čudovito ubranost in tišino. Izročim se ji. Solnce je medtem zašlo, hlad me objema. Moram se še nocoj povzpeti na vrh. Bele skale se blešče med zeleno rušo, redči se gozd; še nekaj smrek-samotark in »golice« so tu. Menda Jauk. Še moram v višino, najprej v levo na Mali Speikkogel, nato desno na Velikega (2141 m). Mrzel veter brije.

Markacije kažejo pot, table s puščico h »Koralpenhütte«. Ovijem si šal preko ušes in grem še do Steinschneidera (2070 m) pogledat, če je tam kaj manj vetra. Sami travniki, posejani s skalovjem, na vrhovih pa nekaj metrov pečin.

Noč in mraz me le naženeta v kočo. Trije turisti tam ogledujejo specialko in obirajo gamse. Ob desetih pa vsi ležemo k počitku. Na »Matratzenlagerju« spiš imenitno. Obisk to leto slab. Prenočevanj: 18.

Drugo jutro vstanem s solncem in se poslovim. Še enkrat grem na vrhove od drevi. O, koliko »koglov«, kamor pogledaš! Na Jauku je križišče potov. Nekaj markacij in napisnih tabel imajo tu v višavi: na Sv. Pavel 4 ure, na Wies 6 ur itd. V višini 2000 m žubore potočki, sneg leži še po kotanjah. Hitim v smeri Male Golice. Tu leže razmetani veliki bolvani skal, kakor bi jih zvezde stresale na planino. Človeka pa ne srečam. Solnce žari med kogle, ogromne sence nastajajo med njimi. Če bi imel časa, bi vse obhodil. Zemlja je mehka; kar dviga te, včasih stopiš v močvaru — nič ne de! Na Mali Golici (1763 m) se pase živina. Tu počivam in obedujem ob triangulacijskem znamenju in merim z očmi vse bližnjice do Košenjaka, skočim preko Labodske doline na Svinško Planino — medtem pa pogumen bivec carini moj nahrbtnik. S palico ga le uženem. Pogledam še v dolino ter si »markiram« pot do Laboda.

Pešačim še kar v višini. Samotno kmetijo vidim pod seboj sredi gozda. Do nje ne pridem, pač pa me pripelje pot do Brandla.

»Won der Auöhöhn pfolzt und der Köhlfuhrmann schnolzt, wöns Roatkröpfl schreit is d' lustigste, schönste Zeit«, pravi napis v gostinski sobi. Napijem se mleka in ogledujem v bradatem tirolskem obrazu domačina. Mož se čudi, da »v teh časih« hodim na planine, vabi me, naj ostanem nekaj dni, bi pomagal pri delu. Ostal bi prav rad, pa moram v službo. Prijazno se posloviva. Za pot ga nisem vprašal. Našel sem nemarkirano bližnjico v višini 1100 m nad vasmi St. Georgen mimo Weisseneggerja po strmih kolovozih na Ettendorf, od tu v Labod ter kar peš (kdo bi čakal 3 ure na vlak) do Dravograda. Seveda sem našel na meji nekega skrbnega stražnika, ki ni verjel, da je slika v mojem potnem listu podobna mojemu obrazu. Ko sem mu pojasnil, da mi zdaj krepkeje poganjajo brki, se je le vdal. — Prihodnji praznik pa me je železnica pripeljala od Dravograda do Sv. Andraža. To pot sem se namenil na Svinško (Svinjo) Planino. Od kolodvora je še 2 km poti do mesta. Tu je še srednjeveško zidovje in vhod v mesto, kjer te opomni napis: »Stadt St. Andrä — 890 erwähnt, 1376 zur Stadt ernannt«. Takoj na desno stoji že nad 1000 let mestna cerkev z nagrobniki lavantinskih škofov. Čitanje napisov je prepčila udarna pesem čete vojakov, ki so korakali mimo. V mestu se je zbirala mladina, slikoviti plakati so govorili svetu. Bil sem zopet edini turist-pešak z nahrbtnikom; šel sem pogledat še Loretto-cerkvico. Pred to na desno se odcepi od državne ceste navzdol markirana pot na Svinško Planino. Skozi Unter Ogsdorf moraš; takoj nato se dvigne pot, tlakovana z lesenimi debli, ob slikovitih naseljih ter razgledih po krasni Labodski dolini vse više do višine 900 m, kjer se že prikaže cerkva in vas Pölling. Bliže si že Svinški Planini. Poskusiš mošt (zopet greh!) ter prisluhneš redkim besedam domačinov, ki te nezaupno gledajo. Čas žetve je. Delavcev ni dovolj. Krenem naprej skozi gozdove do prvih planinskih pašnikov, nad katerimi se že kažejo oblike Svinške Planine.

Nekaj časa sledim markacijam, potem se umaknem volom na paši ter jo maham kar navzgor. Izsledim napisno tablo, ki kaže stezo na Sv. Lenart in Pustrico (v tej smeri se pričinja slovenska pokrajina Golovica, Krčanje, Tolsti

vrh, Vovbrska gora itd.), jaz pa moram navzgor. Na Mali Svinški Planini (1708 m) se pase čreda govedi. Veter neusmiljeno brije. Tudi na tej strani so krstili enega na Speikkogel; seveda ga obiščem. Niže leži vrh (1899 m) kakor njegov soimenjak vis-a-vis, vetroven je pa danes kar preveč. Tu me pouči tabla, da si lahko izbiram med Gasthaus Sauofen ali pa Wolfsbergerhütte. Slednja diši bolj planinsko, zato se namenim k njej. Hoditi mi ni treba, ker me veter nosi. V pol ure že ugledam veliko rdečo zastavo, kako plapola v vetru, ter kamenito stavbo. Vstopim in počivam. Štirje pari se odpravljajo k počitku. Ura je pol devetih. Vsak v svojo sobo. Ker imajo samo 4 spalnice, mi ostane »Matratzenlager«. Obiskovalcev to leto: 246. Spim imenitno. Veter svira na vse te goličave neke simfonije, ponoči odpira in zapira naoknice, pred očmi pa se vrste slike koroške pokrajine.

Drugo jutro veter še ne odneha. Torej naprej in v boj! Prav strupeno reže po celi Svinški Planini, nosi meglice, odgrinja in zagrinja razglede na Peco, Obir, Karavanke, Julijske in še celo vrsto snežnikov. Stezica vodi preko Kaserofena (2038 m), Gertruska (2038 m) nad mičnimi jezerci pod vrhom na skalnati Kienberg (2045 m), vso pot ob žični pregraji. Pogled išče slovenskih naselbin v smeri Kotarč, Bitnja, Brež in Svinca. Nemške turiste(-inje) srečavam, v plašče so se zavili in klobuke potisnili na glavo. Na sedelcu zveni v vetru železni križ (Erzh. Franz Ferdinand 1906). Od tu greš lahko k Jakobpauliju na mošt in ples, ali v Schwaaghütte na čaj. Mene pa je veter nosil na Forstalpe (2026 m), od tu sem še pljunil na Geiserkogel (1912 m) po stari hribovski navadi in zdirjal niže v zavetje gozda ter na solnčno kopel. Spotoma sva se še malo pomenila s pastirjem (enorokim), ki prešteva vsak dan na planini 180 glav govedi, prižiga pipico in študira vreme.

V pol ure sem na markirani poti, ki me vodi skozi košate gozdove ter mimo mrzlih studenčkov v vas Forst, dalje v St. Margarethen ter še pol ure do metro-pole Labodske doline, v Wolfsberg.

Tu si lahko ogledaš celo vrsto zanimivosti: mestno cerkev, grad, mavzolej, nagrobnike ter mestne hiše, tovarne in veseli nedeljski avto-promet. Kam drvi vse to? S pogledom ošinem kažipot Klagenfurt—Köflach in v dveh minutah je Wolfsberg pasiran.

Dve uri sem čakal na vlak ter si ogledoval mesto in ljudi. —

Blizu nam je Labodska dolina, v šestih urah si na Svinški (Svinji) Planini ali na Gólici, zakaj bi ne pogledal tudi sem?

Prihodnjič bi šel rad v pokrajino Brež ter k Sv. Emi na Krki.

O Koroški je težko pisati. Moraš jo doživeti!

