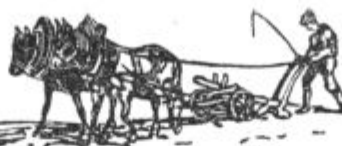


030026848



KMETOVALEC

GLASILO KMETIJSKE DRUŽBE V LJUBLJANI

registrirana zadruga s omejeno zavezo

Štev. 1.

V Ljubljani, 15. januarja 1942-XX

Leto 59.

VSEBINA: Obnovite naročnino za leto 1942! — Revizija plodoreda in gospodarske ureditve? — Uničevanje plevela s pravočasnim brananjem. — Poljska žična krtača. — Preiskovanje zemlje z lopato. — Katere vrste krompirja bomo letos sadili? — Zakaj je bila krompirjeva letina lani slaba? — Kdaj in kako naj kosimo lucerno? — Kako velik naj bo pašnik? — Kaj storiti, če nam sneg polomi sadno drevje? — Visoki komisariat za Ljubljansko pokrajino objavlja. — Kompost v vinogradu. — Racionalno hranjenje slsajočih telet. — Vzreja prascev. — Zdrob iz koruznega zrnja ali iz koruznega storža? — Kako zboljšamo gnoj, če uporabljamo žagovino namesto stelje? — Razpored dogonov živine. — Kako dosežemo dobre uspehe pri valjenju piščancev? — Sodobne naloge kmečke gospodinje. — Fižol na 3 različne načine. — Kako očistimo zaklanega prašiča brez kolofonije? — Vsem podružnicam! — Občni zbori podružnic.

Obnovite naročnino za leto 1942!

Z 12. številko »Kmetovalca« za leto 1941 smo razposlali tudi »Koledar Kmetovalca« kot dar Kmetijske družbe. Storili smo to v nadi, da bo tudi vsak naročnik obnovil naročnino za leto 1942, ker pravico do koledarja ima le tisti, ki to svojo dolžnost stori. Kdor naročnine ne obnovi, naj vrne koledar, ker bi si ga sicer neupravičeno prisvojil.

Na številna vprašanja sporočamo, da smo vsem starim naročnikom že poslali koledar. Če ga niso sprejeli, naj povprašajo na pošti, komu so list izročili, da bodo mogli izslediti, zakaj koledar ni prispel v roke naročnika. Tiskanje koledarja zelo obremenjuje Kmetijsko družbo in ker je bila naklada omejena, ne moremo izgubljenih koledarjev nadoknaditi. Uprava »Kmetovalca«

bomo sedaj določevali, kaj bomo spomladi sejali, kako bomo sejali in kako pripravili zemljo, da ne bomo užalili dobrotljivosti zemlje.

Eno je izven vsakega dvoma: vsak košček zemlje mora biti izrabljen; nobena, še tako majhna površina ne sme ostati neobdelana. Takšnih majhnih površin je povsod in na vsakem posestvu. Tako do sedaj mogoče nismo preorali malo boljše lege na kisljih travnikih, ker bi nas to oviralo pri košnji. Mogoče nam tudi ni bilo treba izkoristiti še te zemlje kot njivo, ker smo v normalnih časih mogli z dokupom nadoknaditi primanjkljaj. Letos bomo tudi na takšnih legah zastavili plug in zemljo posejali s sadeži, ki jim ledina prija (krompir, koruza, oves). Manjši pridelek na travniku, ki smo mu zmanjšali površino, bomo povečali z gnojenjem, s hlevskim gnojem ali kompostom, če ga imamo, ali z umetnimi gnojili (superfosfat + kalijeva sol + amonijev sulfat v razmerju 3:2:1). Gnojili bomo pravočasno in izdatno, ker letos ne bomo delali poskušanj, temveč hočemo z gotovostjo doseči zadovoljiv uspeh, pa rajši žrtvuemo več kakor premalo.

Stari nasadi vinogradov imajo dostikrat mnoge praznine, kjer bujno raste plevel, ki nam je po nepotrebnem dal mnogo truda in dela. Letos se ne bomo ozirali na to, ali je vinograd lep videti, ako je zasažen z medsadeži. Na vrhu vinograda je zemlja navadno precej izprana, bolj kamenita in plitka. Kljub temu bo tam fižol še kolikor toliko obrodil. Pa tudi če bi ne ter bi ga

POLJEDELSTVO



Revizija plodoreda in gospodarske ureditve?

Zgodnji nastop deževnega vremena v jeseni in zima, ki si je letos prej uveljavila ko sicer, sta marsikomu preprečila, da ni mogel posejati toliko ozimine, kakor je nameraval, niti preorati vsa polja, kakor priporočata strokovna znanost in izkustvo. Lanska prisiljena spomladanska setev, ko so bile marsikje posejane njive z drugim sadežem, kakor bi sicer bile, če bi se držali plodoreda in temu prikrojene pripravljavanja in gnojenja zemlje, nas je poučila s slabim donosom, da se narava ne pokori našim željam, če nismo zadostili njenim zahtevam. Toda, če se nam je lani

kljub vsem nepravilnostim le posrečilo, da je mati zemlja prizanesljivo zatisnila eno oko s porednim nasmehom ter se nas usmnila in še kolikor toliko poplačala našo dobro voljo in vložen trud, moramo vedeti, da si takšne šale v bodoče ne smemo in ne moremo brez občutnih posledic dovoljevati. Tudi mati zemlja postane nestrpna, zlasa neposlušnega človeškega črvčka in ga kaznuje začasno ali trajno s tem, da mu odtegne svojo dobrotljivost. Mnogo uslug in žrtev je potem treba, da zažarijo oči matere zemlje zopet dobrotljivo!

Na vse to je treba pomisliti, ko

suša strla, škoda ne bo tolikšna, ker toliko semena, kolikor smo ga vrgli v zemljo, bomo gotovo pridelali — verjetno pa več, **in to je že dobiček.** V spodnjih legah vinograda, kamor so nam hudourniki v teku let nanosili mnogo rodne zemlje iz višjih leg, je zemlja že bolj globoka in pripravna za bolj prevzetne rastline. Tu lahko gojimo koruzo, krompir, peso, zelje itd., posebno če moremo pospešiti rast z malo gnoja. **Na vsakem vinogradnem posestvu brez izjeme bomo našli kako tako majhno ploskev, ki se bo dala kako koristno izrabiti, ali za ljudsko ali za živalsko hrano.** Če ne v samem vinogradu pa na obronkih in ob poteh, kjer zaradi oddaljenosti in težavnega spravila do sedaj ni kazalo zavesti kake bolj intenzivne kulture.

Kaj pa sadonosniki? Mnogi se bodo posmehovali, češ ali naj mi izkušeni poljedelci posnemamo meščane, ki so lani v svoji vnemi za kmetijstvo posejali in posadili vso zemljo v svojih pregosto s sadnim drevjem posajenih vrtovih in so se v jeseni z ogorčenjem in začudenjem hudovali nad nevhvaležnostjo zemlje, ki ni hotela povrniti vloženega truda in izdatke? Ne, tako se mi kmetje ne bomo osramotili! **Pod staro drevje s širokimi krošnjami ne bomo silili poljskih sadežev, ki nujno potrebujejo zraka in sonca.** Vedno si bomo najprej ogledali sadonosnik, ali je zemlja dovolj globoka in sposobna za poljsko kulturo. V starih nasadih si bomo potem ogledali še krošnje dreves. Če krošnja že leta in leta ni bila razredčena in očiščena, bomo sedaj v zimskih mesecih zamujeno temeljito opravili, saj bo to koristilo drevju samemu in tudi sadežu, če se bomo odločili saditi ga pod drevje. Izsekali pa bomo tudi vso staro, rakavo in sicer nekoristno drevje, ki je bilo le v sramoto imenu sadonosnik. Kjer ni sence in zemlja ni preveč prepletena z drevesnimi koreninami, se bodo tudi v starih sadonosnikih našle lege in praznine, ki bi se mogle z intenzivnimi sadeži ali z deteljami koristneje izrabiti.

Vedno so za podsadeže ali med-sadeže pripravni mladi sadonosniki, posebno če so vrste sajene na pravilne razdalje. Celo koristi jim, če je zemlja med vrstami preorana in ima možnost temeljitega prezračevanja in vsrkavanja padavin. Seveda ne smemo orati tik do drevesa, temveč moramo po starosti sadonosnika pustiti 1½ do 3 m razdalje do debla. Če smo preorali del trav-

nika v njivo in moramo primanjkljaj v senu nadoknaditi z večjim pridelkom drugod, bo kazalo posejati v sadonosnikih jaro mešanico (grahorico z ječmenom ali ovsem) ali zeleno koruzo (posebno če bomo preoravali sadonosnik šele spomladi) ali s kakšno deteljo odnosno deteljno-travno mešanico. Tudi ajda bo na pozno preoranih površinah, ki smo jih temeljito pripravili z brananjem, dobro obrodila, če bomo privoščili setvi zadostno superfosfata. Na površinah, kjer smo že pridelali jaro mešanico, bodo kot drugi sadež poplačali trud proso ali strniščna repa.

Gospodinja bo v neposredni bližini dvorišča ali celo na dvorišču samem našla večji ali manjši prostor, ki bi bil pripraven za dodatni vrt. **Gospodar naj njeno željo podpira in ji pomaga, da se bo njena namera uresničila.** Čim več bomo na vrtu pridelali okusne povrtnine, tem manj bomo potrebovali žita za kruh, ki ga navadno ne pridelamo dovoljno. Čim delj bomo v rastni dobi živeli od pridelkov z vrta, več nam bo ostalo poljskih pridelkov za zimo.

Gospodar izdela že v zimi ograjo za ta prisilni vrt in navozi v bližino dovoljno rodovitne zemlje, ki jo najde v gozdu ali kje na kakšnih obronkih. Površino samo je treba globoko prelopatati, saj naj bi se vrt vsako leto prerigolal do 60 cm globoko. Pri tem bomo seveda prelopatanje tako uredili, da se vrhnja rodna zemlja ne meša z mrtvo spodnjo. Na tako prelopatano zemljo bomo potem natrosili dobro preperelega gnoja in na vrh bomo razgrnili od drugod pripeljano rodovito zemljo. Vse to je zimsko delo, ki ga izvrši gospodar, pripravo zemlje pred setvijo pa bo že gospodinja sama opravila.

Kdor je članek do sedaj prečital, se bo vprašal, kaj ima povedano opraviti z naslovom članka? Kljub navideznemu nesoglasju, pa je povedano le v tesni zvezi z revizijo plodoreda.

Ako smo se namreč odločili, da bomo njivske sadeže gojili tudi v prazninah vinograda ali na preoranih travnikih, sadonosnikih itd., bomo pridobili na obdelovalni zemlji. **Ker na teh novo pridobljenih površinah ne smemo gojiti vsakršnega sadeža, temveč le takšnega, ki uspeva na ledinah ali v posebnih legah, nam ravno te novo pridobljene površine narekujejo, da moramo na dosedanjih njivah spremeniti plodored.** Če bi na primer na starih in

novo pridobljenih površinah pridelali več krompirja, kakor ga potrebujemo, nastane vprašanje, kaj bomo sejali na njivi, kjer bi po plodoredu sledil krompir. Splošno veljavnega nasveta brez poznanja presadeža in gnojenja ni mogoče dati. Enemu bo kazalo povečati proizvodnjo jarega ječmena, drugemu koruze ali pa celo krme za živino. Pravilen odgovor bomo našli, če bomo presodili, koliko imamo na razpolago doma pridelanega gnoja, odnosno koliko lahko dokupimo umetnega. Dalje je važno, kakšne kakovosti je zemlja (ilovnata, peščena itd.) in kako smo jo pred zimo pripravili.

Pri reševanju vseh teh vprašanj naj nas vodijo vselej naslednja načela:

- Nobene spremembe plodoreda ne smemo izvesti, če nismo zagotovljeni, da bo proizvodnja novo določenega sadeža na dotični njivi popolnoma uspešna.
- Ker ne smemo nič tvegati, moramo vsakemu sadežu nuditi tiste razvojne možnosti, ki jih neogibno potrebuje. Škrto gnojenje, bodisi s hlevskim ali umetnim gnojem, ne koristi. Ravno tako ne bomo dosegli uspeha, če zemlja ni temeljito obdelana in pripravljena, ali če zanemarjamo ter pravočasno ne izvršimo negovanja posevkov.
- Na lastnih poljih moramo pridelati vse, kar družina in živina potrebuje za svoje potrebe. Omejitev svobodne odprodaje živine bo v mnogih gospodarskih povečala potrebo po živalski hrani. Vsako proizvodnjo povečajmo predvsem z izdatnejšim gnojenjem in negovanjem posevkov in šele v drugem redu s povečanjem površine.

Ali narekujejo nove zahteve in potrebe tudi spremembo gospodarske ureditve? Tudi. Zakaj? Včasih smo na primer zeleno hrano samo sušili in napravili iz nje seno. Pri tem smo zgubili mnogo dragocenih hranljivih sestavin in smo za hranjenje porabili večje količine krme. Danes vemo, da če zeleno hrano kisamo v siloznih jamah, ne zgubi skoraj nič na količini in hranljivosti in nismo pri sušenju odvisni od vremena, a kar je glavno, s siliranjem lahko izkoristimo vse odpadke z njiv, travnikov in vrtov, ki jih sicer zavržemo. Preudariti torej moramo, ali bi kazalo zgraditi stalno ali zasilno silozno jamo. Ravno tako vemo, da nam slamoreznica pomaga

štediti s krmo in steljo. Vprašanje, ali naj si jo nabavimo, je vprašanje razpoložljivih denarnih sredstev. Ali bi ne kazalo stopiti h »Kmetijski družbi« in se z njo dogovoriti, da zamenja stari neuporabni gepelj za slamoreznic? Podobno vprašanje se bo pojavilo pred gospodarjem, ki je spoznal, da bo pri povečani proizvodnji krmilne pese potreboval stroj za rezanje pese. V vsakem gospodarstvu bo treba ne samo zaradi bolj ekonomične uporabe delovnih sil preurediti to in ono, temveč tudi glede na spre-

membo plodoreda. Vse to naj gospodar že sedaj premisli in najde pot in način, da izvrši potrebne preureditve pravočasno in tudi smoterno.

Bolj ko kdaj prej je današnje kmetovanje plod preudarka in vestnega računanja. Kmet, ki se ne boji računanja, uspešno vodi kmetijo, komur pa nepripravljenemu narekujejo dnevne potrebe, kaj mora od slučaja do slučaja nujno storiti, da se obvaruje zgube, komaj zmaguje zapreke, na napredek pa nima časa, niti možnosti misliti.

uničili? Odločitev ni težka. Branati smemo takrat, kadar je setev še tako majhna, da ji brananje ne škodi, ali pa že tako močna, da jo brana ne more izruvat izlahka. Slika ka-



že pravi čas brananja. Če setev šele luka iz zemlje, smemo in naj tudi branamo — seveda če sta vreme in zemlja suha. Takrat uničimo samo mlade rastline plevla. Uporabiti pa moramo dovoljno lahke setvene brane. Kdor te nima, naj si jo nabavi (Kmetijska družba jih bo imela v zalogi), ali pa naj delo rajši odloži.

Čim je setev večja, moramo počakati tako dolgo, dokler žito nima vsaj dva popolnoma izrastla lista. Pred tem mlade rastlinice še niso oblikovale dovolj močnih in globokih korenin. Take rastline bi nam brana izruvala. Čim pa je rastlina prerasla to stanje in je drugi list že popolnoma oblikovan, je rastlina v zemlji že toliko čvrsto zakoreninjena — vsaj na težkih in srednje težkih zemljah —, da ji brana ne more škoditi. Branamo lahko seveda tudi pozneje, dokler žito še ne vlata, toda za to delo bi morali imeti posebno grajene visoke brane.

Najvažnejše pri brananju je, da ga izvršimo ob pravem času; vsako drugo je škodljivo. Pri tem nas ne sme motiti, kakšno je polje ali travnik po brananju. Zaprimo oči in pojdemo na polje zopet po preteku 8 dni. Pravočasno brananje vedno koristi — le to naj nam bo vodilo. Le tako si bomo olajšali zamudno pletje žit, obvarovali se bomo škode, ki jo takrat napravimo s pomandranjem žita in dosegli bomo zadovoljujoče žetvene donose.

Uničevanje plevla s pravočasnim brananjem.

Končno smo se le navadili, da čim zgine sneg in se zemlja na površini osuši, pobranamo travnike. Prepričali smo se namreč, da travna ruša hitreje in bolj gosto požene, če se zemlja na površini razpara in omogoči zraku dostop vanjo. Prezračenje pospeši življenje bakterij, zemlje se tudi hitreje segreje na površini, a zgornji zdrobljeni sloj ščiti vlogo v nižjem sloju zemlje, tako da najdejo rastline dovolj vlage za rast, četudi topli spomladanski vetrovi osušijo površino.

Navadno se zadovoljimo z enkratnim brananjem. Preudarni gospodar pa bo kmalu spoznal, da travniki potrebujejo vsaj še eno brananje. Kdaj? Takrat, ko začne kliti seme plevla, ki ga je nanosil veter z neočiščenih razorov ob njivah ali ki je izpadlo iz dozorelega plevla na travniku samem, ker nismo seneno košnjo opravili dosti zgodaj. Čas za to drugo brananje lahko določimo le z opazovanjem. Zrak in zemlja sta se morala že toliko segreti, da seme izklija. Navadno je to takrat, ko je travna ruša že 15 do 20 cm visoka. Marsikdo bo ugovarjal, češ saj bomo z brananjem polomili in pomandrali vse mlade travne vlata in bomo napravili samo škodo. Tako bo ugovarjal tisti, ki nima izkustva, o odnosno tisti, ki se boji dela. Tem svetujemo, da ob tem času prevlečejo travnik le za eno ali dve brani na široko in potem primerjajo rast in donos na v drugič pobrananem in ne pobrananem pasu. Ugotovili bodo gotovo, da pobranani pas bujneje raste, med travo je manj plevla in donos sena je obilnejši.

Kdor intenzivno oskrbuje svoje travnike, to je, da jih takoj po košnji gnoji (zaliže z gnojnico), kakor je nasvetoval G. Goričan v »Kmetovalcu«, ta mora travnik tudi po

vsaki košnji pobranati. Pobranati ga je treba 8 do 14 dni po košnji, ko je plevelno seme v prvem stanju kaljenja, da se mlade klice takoj uničijo.

Isto velja za deteljišča in lucerišča. Če se ta hitro zaplevijo in zatravijo, ni temu krivo samo neprijetno zemljišče (pomanjkanje apna), temveč tudi slaba prezračenost zemlje in okolnost, da je plevel bolj trdoživ kakor detelje, ki jih končno izpodrine. Travnike in deteljišča branamo vedno v opoldanskih urah, nikoli takoj po izdatnejšem dežju ali rosi.

Večina naprednih gospodarjev brana spomladi tudi ozimine. Če je polje čisto od plevla, zadostuje enkratno brananje. Ako pa je hudo pomladno deževje zbilozemljo, da se je na površini napravila neprodušna skorja, ali če opazimo, da plevel bujno klije, moramo ozimine še enkrat branati.

Največkrat stoji kmet neodločen ob setvi jarega žita. Žito še ni izkalilo ali pa ravnokar začena, plevel pa se je že bohotno pojavil. Pomislimo le na setve ovsa, ki so dostikrat polne gorušice. Kdaj je pravi čas za brananje, da bomo plevel

Preiskovanje zemlje z lopato.

Že mnogokrat smo čitatelje opozarjali na to, da je treba zemljo globoko orati in še globlje prerahljati. Besede same ne prepričajo nikogar, šele očividni primer ali izkustvo pripravi kmeta k upoštevanju navodil. Čeprav za nižje opisano preiskovanje sedaj ni pravi čas, vendar priporočilo že sedaj priobčimo, saj so ugotovitve važne i za spomladno oranje. Razen tega ima sedaj v zimi kmet čas, da članek dobro premisli, medtem ko bi ga

mogoče poleti v velikem delu prezrl, če bi ga šele takrat priobčili.

Strokovnjaki priporočajo, da strnišče po žetvi takoj plitko preorjemo. Strnišče se ne sme osušiti, strditi in zakrkniti pod vročimi žarki poletnega sonca, ker sicer zamrejo vse koristne bakterije v orni plasti zemlje in se ta ne bi mogla presnavljati, saj bi ji primanjkovalo bakterij, ki imajo glavno vlogo pri ugarjenju ornice. Kljub naglici, s katero naj preoravanje strnike izvršimo,

naj bi ne bilo kmeta, ki bi ne našel toliko časa, da stopi z motiko na strnišče, odkoplje zemljo in se prepriča, kako so se korenine požetega žita razvile. **Predvsem nas bo pri tem zanimalo, ali so se korenine razvijale tudi v mrtvici, odnosno ali je zatrdela plast zemlje med ornico in mrtvico preprečila rast korenin v globino.**

Tudi izkušeni kmetje trdijo, da imajo žita plitke korenine, ki ne prodrejo globlje v zemljo, kakor jo s plugom prerahljamo. To mnenje je zmotno, o čemer se lahko vsak sam prepriča, saj bo pri prekopavanju zemlje našel, da je tudi v plasti 60 do 80 cm globoko polno korenin. **Če najdemo, da na naši njivi tega ni, potem smo lahko zagotovljeni, da nekaj ni v redu.** Rastline, katerih korenine, ne segajo v mrt-

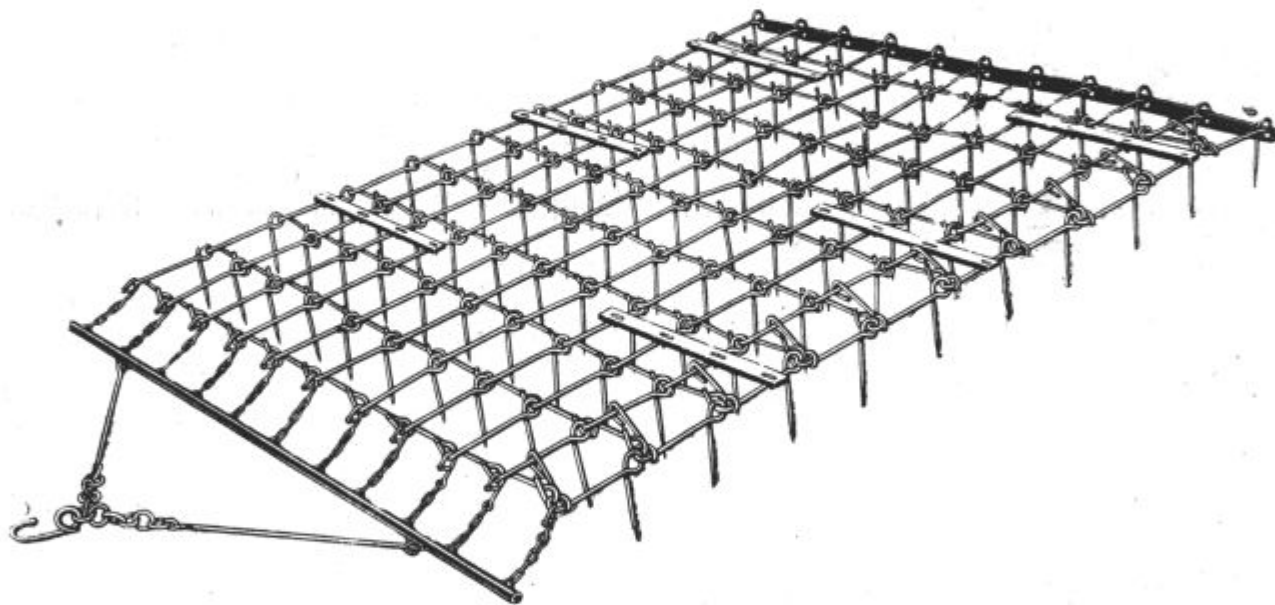
vico ter niso mogle izkoristiti vlago in v to plast izprano hrano, ne morejo donášati tistih žetvenih donosov, ki jih želimo in moremo sicer doseči.

Kaj vidimo, če strnišče z lopato odkopljemo? Ugotovili bomo, čim smo odgrnili zemljo za 1 do 1½ lopate globoko, da postaja zemlja trša in bolj zategla. Če uporabimo lopato z ravnim in ne zaostrenim rezilom, bomo zgornjo zrahljano plast zemlje odgrnili točno nad to trdo plastjo. Ta plast predstavlja globino, do katere obdelujemo (orjemo ali prekopavamo) zemljo. **Čudili se bomo, kako plitka je ta plast obdelovalne zemlje.** Globina tega sloja (ornice) bo za 5 do 10 cm bolj plitka, kakor smo mislili in bili prepričani, da smo globoko orali.

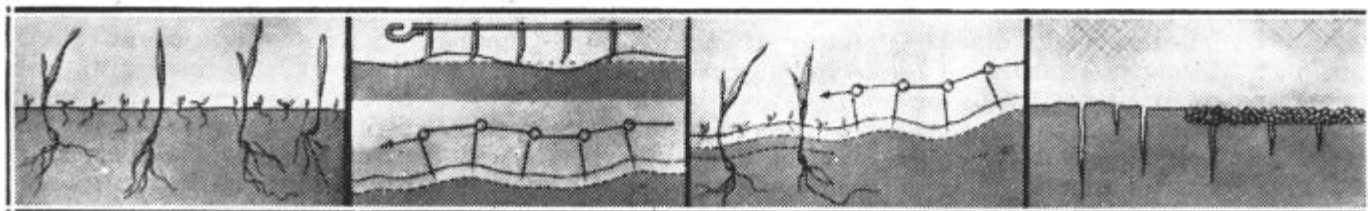
V večini primerov bomo dalje

ugotovili, da je ta meja med ornico in mrtvico popolnoma gladko izdršana. **To nam pove, da je bil lemež na plugu top, nenaostren, odnosno da ga kovač ni znal pravilno kaliti in otrditi, ker se je tako hitro skrhal.** Z našimi kovači je sploh križ. Pravi lemež iz tovarne R. Sack drži, dokler je nov, 1 do 2 leti, da ga ni treba na novo ostriti in kaliti. V tovarni je bil lemež kaljen pri pravilni toploti in zato ostrina dolgo zdrži. Naši kovači ali s svojimi starimi mehovi ne morejo doseči pravilne vročine za kaljenje, ali pa sploh niso večji tega dela. Zato lahko vedno ugotovimo, da se lemež, čim ga je imel kovač enkrat v roki, takoj skrha. **Pameten gospodar ima zaradi tega vedno dva lemeža.** Novega rabi za globoko oranje, starega za preoravanje strnike in plitko

Poljska žična krtača.



Brananje žit z žično krtačo radi uničenja plevela stane le eno petino toliko, kolikor plačamo sicer za ročno plevljenje. Delovanje žične krtače temelji na dejstvu, da drobna plevelna zrna izključajo le nekaj milimetrov pod površino polja, medtem ko leži seme kulturnih rastlin, ki je večje in težje, 3 do 5 cm globoko. Žična krtača, ki je tako gibljiva v svojih členkih, da se kot kakšna tkanina prilagodi neravnostim zemljišča, seže v zemljo le 1 do 2 cm globoko ter uničikljujejoč plevel, ne poškoduje pa posevek. Nasprotno pa sežejo zobci še tako lahke brane s trdnim okvirom na zvišenjih neravnega polja razmeroma zelo globoko, poškodujejo posevke in zagrnejo vdolbine. V prah zdrobljena površina polja ščiti vlago v zemlji, ker sprečava njeno izparevanje. Zaradi prednosti, ki jih ima žična krtača, predvsem zaradi prihranka izdatkov za plevljenje in zaradi naprednejšega uspevanja posevkov, se nabavni stroški za to prepotrebno poljsko orodje v 1 do 2 letih povrnejo.



Primerjava: droban plevel — večja rastlina žita

Brana trga — krtača se prilagodi neravnostim polja

Krtača uniči plevel — žito ostane nepoškodovano

Po kapilarnih razpokah uhaja vlaga — s krtačo zdrobljena površina preprečuje izparevanje

spomladansko oranje. Pri menjavnju lemežev izbrusimo manj lemežev, delo je lažje in boljše, a stroški za nabavo novega lemeža se povrnejo, ker nam ni treba lemeža ostriti po vsakem globokem oranju.

Dostikrat bomo ugotovili, ko bomo obdelovalno zemljo na strnišču gladko odgrnili, da so se korenine na meji med ornico in mrtvico pravokotno zaokrenile in rastejo sporedno s površino namesto v globino. Ko predremo trdi mejni sloj, bomo našli, da tudi zemlja neposredno pod njo ni sipka, temveč malenkostno lukničava in nekoliko manje trda kot mejni sloj. Navadno ta zemlja vsebuje dosti apna in je polna rjavih peg, ker so padavine izprale iz gornjega sloja apno in železo (rjave pege). Nižje pod tem slojem najdemo sipko in drobno grudasto zemljo, katera bi bila radi svoje fizikalne sestave prav pripravna kot ornica. Toda ta zemlja je mrtva, brez življenja bakterij in rastline na njej ne bi mogle uspevati. Pač pa nam ta sipka zemlja koristi kot rezervoar vode, katere lahko vsrka velike količine, ki rastlinam prav pridejo v sušnih obdobjih.

Toda, da bi ta zemlja mogla služiti tem ciljem in da bi rastline s koreninami mogle do vode, moramo mejni sloj predreti, ker edino on je kvarna zapreka.

Predstavljam si moramo, da je bolna vsa zemlja, ki leži pod zatrdelim mejnim slojem, ker zdravo je lahko le to, kar živi. Takih njiv z bolno mrtvico, ki je včasih tudi kisla in zato škodljiva za rastlinstvo, bomo našli v naši pokrajini več kot bi pričakovali. **Zavedati pa se moramo, da temu ni kriv edino kovač, temveč predvsem in vedno mi sami.** Mi smo krivi, če rastline v sušnih letih ne najdejo dovoljno vode, oziroma če se v deževnih letih potopijo v vodi. **Vodni režim v zemlji bomo pravilno uravnali le, če predremo trdi vmesni sloj med ornico in mrtvico.**

Radi tega naj kmet nobeno leto ne zamudi preiskati svojo zemljo z lopato, ko bo požel pšenico. Omočite zemlji, da vam sama pripoveduje, kako ste z njo postopali in kaj naj storite, da se v bodoče v lastno korist izognete očitkom in zgubi!

je n. pr. Ljubljana z bližnjo okolico. Prav zato morajo kmetje iz ljubljanske okolice redno menjati seme, če hočejo imeti kolikor toliko zadovoljive pridelke.

Naši poskusi to v celoti potrjujejo. Vselej so bile uvožene sorte prvo leto boljše od oneidovca; nekatere so bile boljše tudi drugo, tretje leto, posamezne celo še več let. Toda tudi oneidovec sam nam je v treh, štirih letih vselej tako opešal, da ni bil več sposoben za primerjavo.

Pri poskusih leta 1941. so bile posamezne sorte posajene na 20 m dolgih parcelah, katerih vsaka je imela 10 vrst, oddaljenih po 65 cm. Razdalja med grmiči v vrsti je znašala 30 cm. Vse seme je izviralo iz našega nasada iz prejšnjega leta. Rezultati so razvidni iz priložene tabele. K posameznim sortam je potrebno pripomniti naslednje: domači rožnik je bil v celoti napaden od virusnih boleznih — nasad prejšnjega leta je bil še razmeroma prav dober in zelo malo napaden; rožnik, označen v tabeli kot madžarski (seme je prejšnje leto prispelo iz Madžarske ob enem z vsemi onimi sortami, ki so bile v poskusu dve leti), je bil obe leti izredno močno napaden od krompirjeve plesni, in to predvsem na gomoljih; modri domači, 1940 še povsem normalen, je kalil povsem nezadostno, nismo pa mogli ugotoviti za ta pojav vidnega razloga; kraljica, ki je dala prejšnje leto najboljši pridelek, je to leto

Katere vrste krompirja bomo letos sadili?

Ing. J. Zaplotnik

To vprašanje za naprednejše pridelovalce krompirja ni več važno, oni so že na čistem, kaj zmorejo in kaj se jim bolje obnese. Toda poleg teh naprednejših je še zelo mnogo manj naprednih in med njimi tudi nekaj takih, ki bi radi kaj zamje novega preskusili. Potem pa imamo še mnogo novih »kmetov«, to je takih, ki se v rednih razmerah miso bavili z nobenim pridelovamjem, zdaj pa bodo prisiljeni od izrednih razmer obdelati kako njivico in jo seveda posaditi s krompirjem. Morebiti bodo te vrstice zamje še najbolj važne.

Kmetijska poskusna in kontrolna postaja v Ljubljani že več let proučuje vprašanje primernih krompirjevih sort, ki bi omogočile večji in rednejši pridelek. Pri tem je naloga dvojna: 1. katera sorta dá povprečno največji pridelek in 2. katera sorta zdrži najdalj, ne da bi v svoji rodovitnosti znatno opešala. Vse tuje sorte dajo pri nas prvo leto znatno boljši pridelek, kakor pa v poznejših letih. Nekatere popustijo že drugo leto, druge zdržijo dlve ali tri leta, posamezne pa dajo zadovoljiv pridelek še več let. To pojemanje proizvodne moči ni povsod enako. So kraji, kjer na novo

uvedena sorta zdrži več let, ne da bi v donosnosti znatno popustila, so pa tudi kraji, kjer ista sorta v navidezno približno enakih okoliščinah prav hitro opeša. Tak kraj

Sorta	koliko let	Pridelek kg na parcelo			‰ debelega	Pridelek mtc/ha	Oneida = 100
		debelega	drobnega	skupaj			
oneida	štiri	88	31	119	74.0	91.5	100.0
rožnik, domači	štiri	14	30	44	31.8	33.9	37.0
rožnik, madžarski	dve	80	43	123	65.0	94.2	102.9
bintje	tri	51	39	90	56.5	89.0	75.4
Böhmov rani, domači	šest	83	56	139	59.8	106.9	116.8
Böhmov rani, madžarski	dve	188	78	266	70.7	204.6	223.6
modri domači	štiri	38	16	54	70.3	41.5	45.3
kresnik	štiri	71	39	110	64.5	84.6	92.4
jubel	pet	47	30	77	61.0	59.2	64.7
belocvetoči in jubela	pet	76	34	110	69.1	84.6	92.4
kraljica	tri	—	27	27	0.0	20.7	22.6
akersegen	pet	66	32	98	67.0	75.4	82.4
industrija Modrov	šest	44	55	98	44.4	76.1	83.2
borgher	šest	87	43	130	66.9	100.0	109.2
woltman	dve	122	49	171	71.3	131.5	143.7
aranyalma	dve	242	64	306	79.1	235.4	257.2
margit	dve	248	64	312	79.5	240.0	262.3
ela	dve	154	36	190	81.0	146.1	159.6
gonduzö	dve	118	64	172	68.6	140.0	153.0
szeszöntö	dve	156	68	224	69.6	172.3	188.3
gulbaba	dve	89	16	105	85.0	83.0	90.7

zaostala za vsemi, tudi najslabšimi; voltmana pa so nam že sredi julija razredčili prijazni obiskovalci in uničili približno eno petino rastlin — toda to v tabeli ni upoštevano.

Od preskušanih sort je v pokrajini mogoče dobiti: oneidovec, rožnik, bintje, jubel, akerzegen, voltman, mogoče še kje tudi Böhmov rani in domači z modro kožo. Od teh sort je bintje najranejši, bolj kot rani rožnik in po dosedanjih skušnjah vsega upoštevanja vreden. Vedeti pa je treba, da na slabi negojeni njivi ne more dati primerne pridelke. Ker je zelo zgoden, potrebuje za pravilen razvoj več lahko dostopne hrane, kakor pa pozne sorte. Jubel in Böhmov rani dozorevata približno istočasno z oneidovcem. Voltman (z rdečo kožo kakor rožnik, toda z okroglastim gomoljem) in akerzegen sta izraziti

pozni sorti. V zemlji, ki jima prija, dozorevata oktobra. Zato nista primerna ne za zgodnjo porabo, ne za zemljo, ki trpi od suše, ne za kraje, kjer se je bati poljskih tatvin. — Od teh sort imajo bintje, akerzegen in Böhmov rani rumeno meso, vsi ostali pa belo meso.

Za primerjavo naj navedem še pridelke, ki jih z nekaterimi sortami doseže dobro obdelano posestvo v ugodni legi, toda tudi dobro gnojeno. Podatki so iz Severjevega posestva Selo pri Radohovi vasi. Na 2200 m² je bilo porabljen 120 velikih voz hlevskega gnoja, 800 kg kalijeve soli in 400 kg nitrofoskala I. Na tej površini je bilo posajeno 5100 kg semena in pridelano 53.420 kg debelega in 7050 kg drobnega krompirja, skupaj 60.470 kg. To dá na ha 275 mtc. Posamezne sorte so dale:

Sorta	posajeno kg	pridelano kilogramov			kolikokratni pridelok
		debelega	drobnega	skupaj	
Böhmov rani rožnik	300	3000	300	3300	11 kraten
oneidovec	300	1300	300	1600	5·3 kraten
bintje	900	6350	700	7050	7·8 kraten
akerzegen	1400	14000	2000	16000	11·4 kraten
voltman	1900	26000	3600	29600	15·6 kraten
	300	2770	150	2920	9·7 kraten

Ti pridelki pač zadostno dokazujejo, da je pri nas možno pridelati mnogo več krompirja. Seveda pa to ni mogoče s povsem nezadostnimi sredstvi in s staromodnim obdelovanjem. Treba je pač globoko obdelati zemljo, jo obilno pognojiti in posaditi zdravo seme. O obdelovanju in gnojenju je bilo govorno in pisano že mnogokrat in na mnogih

krajih. Tudi zdravo in dobro seme s strokovnih mest vedno priporočajo. Tudi tu priporočam vsem, ki nameravajo letošnjo pomlad saditi krompir, naj na to pazijo. Kdor je imel lani slab nasad, naj seme premenja. Seme iz nezdravih krajev, tudi če je bil nasad lani lep in na videz zdrav, ni čisto zanesljivo. Če moreš, menjaj tudi to!

Zakaj je bila krompirjeva letina lani slaba?

Ne samo pri nas, temveč tako rekoč v vsej Evropi lani krompir ni zadovoljujoče obrodil. V inozemskih strokovnih listih se o vzrokih neuspeha živahno razpravlja in če izražena mnenja zgostimo v kratko poročilo, pridemo do tehle zaključkov, ki so tudi za naše prilike važni.

Splošno mnenje, da zadostuje za krompir le gnojenje s kalijevimi in dušičnatimi gnojili, je samo pogojno pravilno. Krompir potrebuje za harmonično rast in maksimalen donos tudi fosforne hrane. Če menjamo rastline v pravilnem plodoredu in gnojenju, potem bo krompir, ki ne potrebuje preveč fosforne hra-

ne, vedno našel dovoljno te hrane v ostankih, ki so jih pustile predhodne kulture. Z drugimi besedami, če smo detelji ali žitom, ki smo jih gojili pred krompirjem, zadostno gnojili s fosfornimi gnojili, potem nam krompirja z njimi ni treba še posebej gnojiti. V vsakem drugem primeru pa je gnojenje s fosforom neogibno, če želimo doseči harmonično rast krompirja.

Ravno tako važno je razkisanje težke ilovnate zemlje z apnom, posebno če poprej že leta in leta nismo apnili. Res je, da krompir bolje uspeva v malo kislih zemljah. Toda, ker delujejo kalijeve soli, superfos-

fat in amonijev sulfat fiziološko kislo, ako z njimi gnojimo krompirju, se prav lahko zgodi, da se prekorači koristna meja kislosti, kar ovira posebno mlade rastline v harmoničnem razvoju. Zato se tudi vedno priporoča gnojenje s temi gnojili že v zimi ali vsaj 14 dni pred saditvijo krompirja, da more zemlja pred rastjo rastlin razkisliti umetna gnojila.

Vseposod se je lani pokazalo, da so se rastline harmonično razvijale in tudi zadovoljujoče dozorele, če so zemlje vsebovale dovoljno apna in fosforne hrane od predlanskih posevkov, četudi se je poleg običajnega gnojenja s hlevskim gnojem še izdatno dodala kalijeve in dušičnata hrana. Krompir je pravočasno dozorel, vseboval je dovoljno škroba in bil trpežen.

Nasprotno se je splošno opazalo, da je, če se ni gnojilo tudi s fosforjem, ostala krompirjeva zel dolgo zelena, tudi na poljih, kjer se je krompir zgodaj sadil. Izkopavanje krompirja se je zavleklo za nekaj tednov, izkopalo se je malo gomoljev, mnogo nezadostno dozorelih z manj ko 14% škroba, pač pa z mnogo vode. Zaradi deževja v jeseni so že ob izkopavanju gomolji začeli gniti ali imeli značilne črne pege gnilobe.

Kaj nas uči leto 1941? Splošno se je to leto opazilo, da so krompirjeva polja pokazala bujno rast, včasih je krompirjevka prekoračila 1 m višine, kar je bila posledica dovoljnih padavin, ki so rast nospesile. Pri pravilno gnojenih poljih sta razvoj in zorenje gomoljev pravočasno nastopila. Tam pa, kjer je bila zemlja siromašna apna in fosforne hrane, se je zorenje zavleklo in rastline niso mogle proizvesti dovoljno škroba, da bi z njim napolnile gomolje. Praznine v gomoljih, ki jih ni izpolnil škrob, je zavzela voda. Krompirjev pridelek je bil manj odporen proti boleznim, pokazal je slab okus in se ni dobro niti enakomerno kuhal.

V bodoče moramo skrbeti, da gnojimo krompirju razen s hlevskim gnojem ter z nepremajhnimi količinami kalijeve soli in amonijevega sulfata tudi zadostno s superfosfatom. Na poljih, kjer primanjkuje apna, pa se držimo načela: »prvo apniti, šele potem gnojiti! Stalne uspehe pa bomo dosegli le s strokovno sestavljenim plodoredom in načrtnim gnojenjem.

Kdaj in kako naj kosimo lucerno?

Pri košnji lucerne se držimo pravila, da je prav čas zanjo, kadar rastline začnejo cvesti. Praksa je namreč pokazala, da se edino s pravočasno košnjo pospeši rast lucerne; prezgodnja ali prepozna košnja pa škoduje. Toda začetek cvetenja je le zunanji znak za čas košnje, pravi vzrok pospešenja rasti pa moramo iskati drugod. Kdor opazuje, kako lucerna raste, bo ugotovil, da istočasno s prvimi cveti začne korenina poganjati nove izganjke iz korenin. Narava ne oblikuje teh novih izganjkov zaradi tega, da bo kmet mogel čimprej pokositi drugo košnjo, temveč zato,

ker potrebuje obširni sistem korenin neprestano določeno količino zelenih rastlinskih delov za asimilacijo,

da lahko pravilno presnavlja vso hrano, ki jo korenine stalno črpajo iz zemlje.

To življenjsko potrebo opazamo posebno vidno pri vseh rastlinah, ki proizvajajo velike količine pridelkov ali zelene mase. Spomnimo se samo na koruzo, sončnice, krompir ali peso. Tako na primer obnavlja pesa iz sredine srca vse listje, ki se ob krajeh sčasoma izrabi, uvene in odpade. To naravno odpadanje najstarejšega listja ne škodi rasti pese. Pač pa ji škodi, če bi ji nasilno odvzeli za asimilacijo še sposobno zdravo listje.

Lucerna je zelo občutljiva, če se ji odvzamejo zeleni nadzemni deli, ker se s tem prekineta, odnosno motita pravilna asimilacija in presnavljanje. V času, dokler novi nadzemni deli ne zrastejo, sloni vse življenje na hrani, ki je nakopičena v koreninah. Čim bolj čuvamo te zaloge, tem dalje bo rastlina rastla in tem več koristi bomo imeli. Če torej kosimo pred cvetenjem odnosno pred istočasnim poganjanjem novih poganjkov iz korenin, bomo rastlino prisilili na življenje iz zalog, kar bo oslabilo korenine, da se bodo hitreje izrodile.

Kaj se zgodi, če zamudimo košnjo ob začetku cvetenja? Razen poganjkov iz korenin pred cvetenjem se nova stebela oblikujejo tudi iz oči na pokošanih steblih (strniki), končno pa tudi iz poganjkov iz korenin, ki poženejo šele po košnji. Če zamudimo košnjo, bodo prvi poganjki iz korenin že tako veliki, da jim bomo odkosili glave, kar seveda zmanjšuje njihovo rast. Na starih steblih bodo pognale nove po-

ganjke namesto niže ležečih višje ležeče oči, tako da jih bomo tudi pokosili. Po košnji bomo našli na strnišču obglavljene prve poganjke iz korenin, ki bodo slabo napredovali, a ker smo pokosili tudi poganjke iz oči, bo dolgo trajalo, dokler bodo pognali novi poganjki iz korenin ali iz oči na strniki. Če bo v tem času še suša, bo že tako pičel drugi odkos tudi zaradi tega slabši kakor normalno.

Opazovali so, kako se razvijajo razni poganjki. Merili so jih 15 dni po košnji, kako visoko so zrasli. **Poganjki iz korenin, ki so že pognali ob košnji in ki niso bili obglavljeni, so merili 30 do 35 cm ter so kazali bujen razvoj.** Isti ali obglavljeni poganjki so merili le 23 do 27 cm. Iz oči strnike se razvijajoči poganjki so dosegli višino 20 do 25 cm. V razvoju so zaostali za poganjki iz korenin. Razvili pa so se dosti hitro, tako da je mogla rastlina v kratkem zopet asimilirati, saj je na vsakem odsekanem debelcu pognalo 1 do 3 oči. Pri tem opazovanju se je ugotovila še ena zanimivost. Ako so pokošena debelca (strnika) ostala 12 do 20 cm dolga, so poganjki iz oči bili slabi ali pa jih sploh ni bilo. Če pa je bila lucerna pokošena tik ob zemlji, tako da strnika ni bila večja kakor 4 do 6 cm, se iz oči poganjki sploh niso razvili. Takšna strnika je bila v 15 dneh popolnoma osušena in je lucerna zopet ozelenela šele, ko so se razvili novi poganjki iz korenin. V 15 dneh so poganjki iz korenin zrasli 18 do 22 cm visoko in so bili tudi bolj sveži kakor poganjki iz oči strnike.

Tudi opazovanja ob času druge košnje so potrdila gornjo sliko, **ker takrat se je ugotovilo, da so dosegli poganjki iz korenin, ki so se že ob začetku cvetenja razvili, največjo višino, povprečno 60 cm.** Če so bili ob košnji obglavljeni, pa so zrasli le 58 cm visoko. Poganjki iz oči strnike so se razvijali zelo neenakomerno in slabše. Lepo enakomerno so se razvili poznejši poganjki iz korenin, toda dosegli so le višino 45 cm.

Na 20 rastlinah lucerne so prešteli tudi vse poganjke. Povprečno jih je bilo na eni rastlini 24, in od teh 8 izganjkov iz korenin, ki so se razvili že ob košnji, 4 poganjki iz oči strnike in 12 poznejših poganjkov iz korenin. Drugi odkos je torej bil sestavljen iz 33 % prvih po-

ganjkov iz korenin, iz 17 % poganjkov iz oči strnike in iz 50 % naknadnih poganjkov iz korenin. Ker sta bila njihova rast in teža različna, je bil drugi odkos, upoštevajoč gornji redosled, sestavljen v pogledu teže takole: 42 %, 10 % in 48 %, iz katerih ugotovitev je razvidna velika važnost prvih poganjkov iz korenin.

Zelo zanimivo je bilo tudi opazovanje, kakšne rane zapušča na strniki kosa odnosno kosilnica. Rezna ploskev pri košnji s kosilnico je bila zelo razcefrana in zmečkana, medtem ko je kosa napravila gladko rez. Strnika je bila v prvem primeru na vrhu do 1½ cm globoko razklana in se je v prvih 15 dneh osušila 2 cm globoko. Po kosi je bilo osušenje malenkostno, ker je bila rezna rana gladka. S to ugotovitvijo nočemo trditi, da se za košnjo lucerne ne sme uporabljati kosilnica, temveč hočemo le opozoriti, **da je bolje s kosilnico kositi nekoliko višje in puščati daljšo strniko, ki za prehrano tako nima prevelike važnosti, kot pa poškodovati rastlino.**

Kaj sledi iz teh ugotovitev?

1.) Lucerno kosimo, ko so se poganjki iz korenin že pojavili. Ta čas se ujema z dobo, ko je lucerna do ene tretjine v cvetu.

2.) Kositi moramo tako visoko, da poganjkov ne obglavimo. Strnika naj bo 6 do 9 cm visoka, da požene čimveč oči na njej. S kosilnim strojem bomo pustili 1 do 2 cm daljšo strniko.

Neugodno vreme ne bo dopuščalo, da izberemo vselej pravi čas za košnjo. Dostikrat bomo morali kositi tudi poprej, če bomo potrebovali zelene hrane za živino. Zavedati se moramo, če nastopijo taki primeri, da bo trajnost lucerne skrajšana in da jo bomo morali poprej preorati. Trajnost lucerne torej ne zavisi samo od sposobnosti semena in drugih okolnosti, temveč tudi od časa košnje.

Da bi lucerna trajala več let in tudi dajala zadovoljujoče košnje, se moramo gornjih pravil držati vsaj pri prvi in zadnji košnji v letu. Pri prvi, da ne vplivamo neugodno na poznejše košnje v istem letu, pri zadnji, da korenine pred zimo preveč ne izčrpamo, ker bi sicer propadle v zimi ali takoj spomladi v naslednjem letu. Zaradi tega puščamo pri košnji pred zimo daljšo strniko, toda ne čez 9 do 12 cm, in rajši lucerno popasemo, če bi rasla le preveč bujno. Posebno velja to za

lege nad 400 do 500 m, ker je rastna doba krajša kakor v dolinah in na katerih se praviloma zadovoljimo s tremi košnjami na leto.

V zvezi s trajnostjo lucerne je treba pomniti, da bo ta vedno daljša, čim boljše rastne pogoje bomo nudili rastlinam, a ti so:

- 1.) Zemlja mora vsebovati dovoljno apna, ker kislih tal lucerna ne prenese. Apnjenje izvršimo v jeseni na surovo brazdo.
- 2.) Pred setvijo moramo gnojiti lucerni na zalogo, in sic. 10 do 12 mtc fosfatnega gnojila in 4 mtc kalijeve soli na hektar. Fosforne hrane bo dovoljno za vso rastno dobo, a gnojenje s kalijevo soljo ponovimo vsako leto, ker se

kalijeva sol rada izpira v globokejšje sloje.

- 3.) Uničevati moramo plevel z okopavanjem, odnosno še boljše z brananjem. Branati moramo, kakor hitro izgine sneg in se polje osuši, pa tudi za vsako košnjo.
- 4.) S hitrim spravljanjem pokošene lucerne z njive. Pomniti moramo, da je za korenine, poganjke in strniko lucerne skrajno škodljivo, če ležijo odkosi zaradi sušenja na njivi. V deževnem vremenu poganjki in korenine takoj začno gniti. Če nimamo lucerne kje drugje sušiti, si moramo pravočasno napraviti strvi za sušenje, da lucerna v svoji rasti po košnji ne bo niti minuto ovirana.

da se ves gnoj, dokler je živina na paši brižljivo zbira, razredči z vodo v gosto brozgo, s katero se potem opašeni ali pokošeni oddelki zalivajo in gnojijo. Pašniki se bodo zboljšavali od leta do leta in dosegli bomo rekordne donose, posebno če bomo tudi pazili na pravilno gnojenje z apnom in drugimi rudninskimi gnojili. Že po nekaj letih bomo opazili, da so na pašniku zginile vse slabe trave in plevel, ter da vsebuje ruša le koristne trave.

Marsikdo bo prigovarjal, češ, če bi kmet računal, da je potrebno samo za proizvodnjo zelene hrane in sena za zimo na eno odraslo govedo 50 do 67 arov površine, da je to mnogo preveč. Pri sedanjem hlevskem hranjenju proizvodimo na tolikšni površini razen paše, sena za zimo, še tudi razno drugo zimsko hrano, kot deteljo, peso, korenje itd. Ta prigovor je popolnoma umesten, velja pa le takrat, če so travniki in pašniki pravilno oskrbovani in gnojeni. V takih primerih bo za gore opisani način prehrane živine zadostovalo že 45 do 60 arov, kar odgovarja 1.67 do 2.22 odraslih goved ali 8.35 do 11.1 mtc žive teže na ha. Tako ostane 5 do 7 arov na odraslo živino, na katerih proizvodimo korenasto hrano (peso, korenje itd.) za zimsko hranjenje. Seveda bomo za proizvodnjo zimske hrane izkoristili tudi strne posevke (zeleno koruzo), s katerimi bomo napolnili silozne jame, da bo prehrana živine popolnoma osigurana, če tudi bi zima trajala delj časa. Sčasoma pa bo vsak gospodar spoznal, da bo pri dobro oskrbovanih pašnikih (slabo gnojeni bi bili nesmiselni) shajal tudi z manjšo površino na eno odraslo govedo.

Iz teh razmotrivanj sledi, da je priporočljivo spremeniti vso travniško površino v menjajoče se pašnike, t. j. takšne, ki jih deloma tudi kosimo, kakor smo opisali. Na žalost pa to ni vedno mogoče. Dostikrat so travniki preveč oddaljeni od domačije, ali so mokri in zato nesposobni za pašo, ali pa so razkosani med drugo obdelovalno zemljo. Čim nepovoljnije so prilike za pašo, tem več moramo živalske hrane proizvesti na njivah (detelje, ozime in jare mešanice, zeleno koruzo, itd.). S to proizvodnjo na njivah si moramo v takih primerih osigurati ne samo zeleno, temveč tudi zimsko hrano.

Iz teh premišljanj sledi, kolike važnosti je zaokroženost kmetije, oziroma kako potrebna je pri nas komasacija ali zložitev posestev.



Kako velik naj bo pašnik?

Če smo se odločili, da bomo vse poletje živino prehranili na pašniku, se nam kot prvo vprašanje postavlja, kolika naj bo površina, da bo zadostovala od pomladi do zime.

Predvsem moramo upoštevati, da rast trav ni enaka celo leto. Spomladi zraste dosti hrane in če jo popasemo, se takrat paša še dosti hitro obnovi. Poleti trpijo pašniki večinoma zaradi suše, tako da priraste mnogo manje paše. V jeseni pa rast trav že zastane in na obnovo paše na isti površini že ne moremo več računati. Če naj torej najde živina vedno dovoljno hrane, moramo površine ali prilagoditi obdobju najslabše rasti trav, ali pa moramo predvideti za poletje in posebno za jesen še dodatne površine, ki jih bomo mogli opasti. V prvem primeru bomo odvišno hrano spomladi osušili v seno ali okisali v silažnih jamah. Možna pa je še tretja ureditev, t. j. da v času, ko ni več dovoljno paše, pasemo le toliko živine, kolikor je na paši moremo prehraniti, drugo pa hranimo v hlevu s krmo proizvedeno na njivah. V tem primeru bi pasli mlado živino celo leto, odraslo pa le spomladi, ko je dosti paše. Seveda lahko kombiniramo dve ali tri možnosti, kakor nam bo najbolj kazalo.

Za prehrano odraslega goveda (teža 500 kg) rabimo:

- od konca aprila do konca junija: 25 do 33 arov pašnika,
- od konca junija do konca avgusta 33 do 50 arov pašnika,
- od konca avgusta do zime: 50 do 67 arov pašnika.

1 ha pašnika torej zadostuje v prvem obdobju za 3 do 4 odrasla goveda (15 do 20 mtc žive teže), v drugem za 2 do 3 odrasla goveda do 15 mtc) in v tretjem za 1½ do 2 odrasla goveda (7½ do 10 mtc).

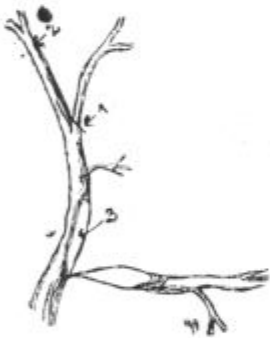
Po teh ugotovitvah bi bilo torej najbolj gospodarsko, če imamo pašnikov dovolj na razpolago, da odmerimo za vsako odraslo govedo 50 do 67 arov površine. Prehrana živine bi bila na ta način od spomladi do jeseni osigurana. Seveda bi pašnik razdelili v oddelke in popasli oddelek za oddelkom. Spomladi, ko je rast trav bujna, živina vso travo ne bi mogla popasti. Tako bi mogli v nekaterih oddelkih travo pokositi in jo potem osušiti v seno ali okisati v siloznih jamah. Tako bi tudi pridelali vso hrano, ki jo rabimo za živino čez zimo. **Takšno menjavanje pašnika s travnikom predstavlja idealen način gospodarstva in živinoreje.** Živina se vedno hrani z mlado in na beljančevinah bogato hrano. Pogoj pa je seveda,



Kaj storiti, če nam sneg polomi sadno drevje?

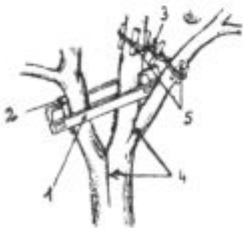
Tudi pri takšni škodi velja staro pravilo »preprečiti je lažje kot lečiti«. Preprečimo pa škodo tako, da pri košatih drevesih pustimo čez zimo opore, s katerimi smo veje podprli v jeseni, da se niso polomile pod težo sadja. Toda tudi s pravočasnimi ukrepi moremo marsikatero že nastalo škodo zmanjšati.

Če so zlomljene samo posamezne veje, bomo štrclje odžagali ob deblu. Navadno pa se odcepijo vodoravno se širče veje od pokončno stoječih. Takrat nastanejo podolgovate rane, na katerih se veja, ki je ostala, rada odlomi. To nevarnost zmanjšamo, če to vejo prikrajsamo tako, da bo veja potem rasla pokončno.



Prerezovanje polomljenih vejic: 1) nalomljena vejica se odreže ob deblu; 2) pokončna vejica se močno prikrajša; 3) dolga rana, ki jo je povzročila odcepljena vejica, se gladko odreže in zamaže s cepilno smolo.

Če se je odcepil kar cel del krošnje, moramo preostalo krono močno privezati. Če se je krona pri mladih drevesih razcepila ter obstoji upanje, da se bo zarasla, bomo najprej krono močno prikrajšali, potem pa razcepljene dele trdno po-



zvezavanje razcepljene krošnje: 1) lesen okvir, ki ga z zagozdo 2) zategujemo; 3) vezavanje z žico s podloženimi lesenimi deščicami. 4) ki jih ovijemo z ilovnatim obkladkom.

vezali skupaj z močno žico. Seveda bomo pod žico podložili les, da ne ranimo drevesa, a zvezanje bomo izvršili tako, da bo rana popolnoma pokrita. Po potrebi bomo veje zvezali tudi više nad rano, da ta ne bo zijala, kadar bo drevo pognalo liste in nove poganjke. Osušenje rane bomo preprečili s tem, da bomo rano tesno povezali z obkladki ilovice. Obkladke napravimo, če dobro premešano ilovico zavijemo med cunjce. Vse odprte rane bomo, posebno na robovih, z ostrim nožem gladko obrezali. Ko smo rane zravnali in izgladili, jih namažemo z drevesnim terom, ki pa ne sme vsebovati kisline. Pomnimo, navadni tér je za sadno drevje strupen, ker vsebuje kisline!

V bližini ran poženejo navadno že prvo leto številni vodni izganki. Od teh pustimo nekatere, ki imajo

ugodno pozicijo, da izraste iz njih nadomestek za odžagane veje. Rana se bo hitreje zacelila, če ne odstranimo vseh poganjkov.

Ako sta sneg in vihar prevrnila celo drevo z zemljo vred, bomo drevo postavili v prvotno lego in ga z močnimi vezmi čvrsto zasidra-



Zasidranje z zemljo prevrnjenega drevesa. Krošnja je močno prirezana.

li. Pred tem moramo veje močno skrajšati, ker spočetka drevo ne bo moglo prehranjevati vso krošnjo. Drevo ostane privezano vsaj eno leto. Odtrgane korenine moramo gladko prirezati. Da ne bi nastale med koreninami praznine potem, ko smo drevo zopet postavili, bomo pred postavljanjem pod rušo natrosili v kup komposta ali prhke zemlje ter bomo skrbeli, da bodo praznine med koreninami izpolnjene z zemljo.



Kompost v vinogradu.

Krulej Ernest

Javna tajnost je, da ni priporočljivo uporabljati za spomladansko gnojenje vinograda svež hlevski gnoj. Sam ga nisem rad uporabljal niti za jesensko niti zimsko gnojenje. Vinogradu prija najbolje dobro preležan gnoj, ki pa ne sme biti niti kisel niti plesniv. Zaradi tega sem si za gnojenje vinograda pripravil dve jami za pripravljanje komposta.

V našem kmetijstvu, posebno pa še v vinograjskih legah, se moramo od minule vojske sem vedno boriti s krizo gnoja in gnojenja. Povsod se prideluje premalo gnoja in se zaradi tega premalo gnoji. V vinorodnih legah, kamor je spravilo gnoja zelo težko, se ga na licu mesta še celo za drag denar težko dobi. Ta in pa zgornji razlog sta mi dala po-

vod za razmišljanje, kako si vstvariti kompost, ki bo dal trti prepotrebno hrano za prirodu in rast, obogatil zemljo s koristnimi bakterijami, in ki bi bil čim cenejši.

Vinograd sem rezal čimprej, vedno takoj po sv. Treh kraljih. S tem sem zadel na splošen ugovor pri vinogradnikih. Ostal sem pa pri svojem mnenju iz naslednjega razloga: Trs živi in se giblje tudi pozimi ob toplih sončnih dneh ter pošilja svoje soke najprej na najoddaljenejša očesca, da se razvijejo za spomladansko rast. Zato seveda uporabi znatno količino gnojila. Če režemo pozno, tedaj odrežemo trsu vse njegovo zimsko delo in že porabljen gnojila. Če pa režemo zgodaj, se razvijejo tem močneje očesca, določena za prirodu, ki dajo bolj-

ši in obilnejši pridelek, poleg tega pa racionalno izrabimo gnojila.

Po rezatvi sem torej spravil vso rezino iz vinograda h kompostnima jamama ter jo na kratko sesekal, v začetku z melerinom (sekiro), pozneje sem si pa dal napraviti stol s slamorezno koso, ki je delo drob-ljenja rezine zelo pospešil. Čim na krajše se rezina zdrobi, tem hitreje se predela v kompost. To rezino sem zmetal v jamo 30 do 40 cm na debelo, jo dobro prehodil in stisnil, jo potresel z neoljenim apnenim dušikom ter zlasti pokril s svežim gnojem ali s starim preostalim kompostom. Tako sem delal s plastjo za plastjo. Vrhno plast pa sem redno pokril ali s svežim hlevskim gnojem ali pa z zemljo, ko sem prej ves kup dobro zalil z gnojnico ali v pomanjkanju te, z vodo. Če je čas dopuščal, sem ta kup povečal še z dovozom gozdne rese, listnatih plastov, napravljenih v minuli predjeseni (katere sem pa na stolu zdrobil) in listja (po možnosti ne bukovega). Tudi vse to sem vložil na kup na zgoraj opisani način. Opozarjam, da je za zalivanje potrebno zelo veliko tekočine.

Ta kup se je po mandanju (spodbiranju) in po kopanju vinograda z odtrganimi mladnicami in plevelom (katerega sem vedno dal odstraniti izpod trt) še bolj povečal. Zlasti se je pa povečal v avgustu. Vse odrezane vrhove trt sem zrezal (potem ko so oveneli) na stolu na kratko in jih na opisani način kompostiral. Tako je kup zrastel do precejšnje višine. Zelo dobro je, če se ta kup v razmaku med polnjenjem jame zakrije z deskami, na katere se naloži kamenje. Opozarjam še enkrat, da se mora tak kompost dobro zalivati z gnojnico ali vodo, zlasti kadar je suša. Vsi odpadki iz hiše, vinograda, potov in kjer koli so bili dosegljivi, so se znašali ali vozili na moj kompost.

Po končani trgatvi sem dal ta kompost presekat in premetati. Dal sem ga shoditi, po potrebi politi in z gnojem ali zemljo pokriti. V prihodnjem februarju sem storil zopet isto in če sem le mogel, sem med plasti natresel prahu živega apna in po potrebi zalil. Ta kompost je bil za spomladnje gnojenje in sajenje že zrel. Imel sem ga vsako leto dovolj.

Tu naj omenim še poskus z rdečo deteljo, ki se mi je obnesel in mi znatno olajšal pripravo komposta.

Ob tretji, ali bolj rečeno, ob zadnji kopi vinograda sem vsejal med vsako drugo vrsto rdečo deteljo

(inkarnatko) ter jo zagrebel z grabljami. Vsejal sem deteljo zaradi tega, ker uničuje rast plevela, istočasno pa veže s pomočjo bakterij na svojih korenincah mnogo dušika iz zraka. V vsako drugo vrsto pa zato, da se je nadaljnje delo v vinogradu v jeseni in spomladi lahko opravljalo po neobsejanih vrstah, torej trgatev, rezatev i. dr. Tako se detelja s hojo ni pokvarila. Spomladi, ko so se cvetovi detelje pričeli rdečiti, sem jo pustil žeti, medtem ko sem neobsejane vrste prej okopal. Kdor je hotel, je dobil listen koš rdeče detelje za navaden koš gnoja. Tako sem zbral pri sosedih vedno dovolj gnoja za kompost, včasih tudi več, kakor sem ga potreboval. Vsako leto mi je razen tega še ostalo po več sto kilogramov lepe, mlade suhe rdeče detelje, ki sem jo porabil prihodnjo zimo doma za svinjsko krmo.

S tem načinom sejanja rdeče detelje v vsako drugo vrsto vinograda

sem pridobil ves potreben hlevski gnoj in še hrano za svinje, vinograd pa je dobil obilo dušika in plevel se je po teh vrstah bolje zatrl kot z najskrbnejšim kopanjem. Edino, na kar je treba paziti, je to, da se seme rdeče detelje ne vseje pod trsje, da detelja spomladi ne preraste mladice trt tam, kjer so trte zelo nizke. To se lahko popravi ob kopanju neobsejanih vrst (spomladi ali jeseni), ko se zemlja krog trt očisti. Kdor se bo skorajžil za ta poskus, naj vseje eno leto lihe vrste, drugo leto sode vrste.

Po zgornjem načinu pripravljeni kompost dozori v enem letu, je pa v to svrhu neogibno potreben neoljeni apneni dušik in pa vlaga v obliki gnojnice (tudi zelo razredčene) ali pa vode. Tako lahko ima vsak vinogradnik leto za letom dovolj gnojila in seveda tudi primeren pridelek. Treba si je samo zapomniti in si vselej predočiti: Brez nič ni nič!



Racionalno hranjenje sisajočih telet.

Dandanes vsak gospodar štedi z mlekom in če le more, ne pusti teleta sisati, temveč jih napaja. Posebno pride to v poštev pri teletih, ki jih ne bomo vzgojili za pleme, temveč jih bomo opitane prodali za zakolj.

Za žensko tele zadostuje 350 do 400 l polnega mleka do dobe, ko tele odvadimo od mleka. Napajati ga moramo 3 krat dnevno. Pri tem pazimo, da dobi novorojeno tele 10 do 14 dni mleko od matere, medtem ko smemo pozneje dajati tudi mleko drugih zdravih krav. Pravilno je, če dobi tele do 10. tedna vsaj nekaj polnega mleka, četudi le 3 l na dan ali 1 l pri vsake mnapajanju.

Važen je zatem prehod na **hranjenje s posnetim mlekom**, ki se naj polagoma zavede. Vsako hitro menjanje hrane ne koristi živalim, posebno ne mladim. Zelo važno je dalje, da posneto mleko **ne sme biti nikoli nakiselno**. Pozimi je to redke primer, ali se lahko dogodi. Tele nasprotno odlično prenese popolnoma kislo mleko, med tem ko dobi od nakislega drisko. Posneto mleko naj ne bo mrzlo, zadostuje

pa toplota hleva, t. j. 12 do 16° C. V času, dokler dajemo istočasno toplo sveže pomolženo polno mleko in posneto, ga pred napajanjem pomešamo in takšnega nudimo teletu.

Tablica napajanja je takale:

	polnega mleka dnevno	posnetega mleka dnevno
1. teden do 6 l	—	—
2. „ 6 l	—	—
3.—5. „ 7½ l	—	—
6.—7. „ 6 l	3 l	—
8.—10. „ 3 l	7½ l	—
11.—12. „ —	12 l	—

Nikakor ni potrebno, da dobi tele najbolj mastno mleko. Lahko ga napajamo z mlekom krav, ki dajejo bolj redko mleko, ali pa pri molži ločimo mleko od prve molže in teletom dajemo ono od zadnje. Ta postopek se bo izplačal takrat, kadar dobavljamo mleko v mlekarno, ki ga nam plačuje po odstotkih tolsče.

Če imamo dosti posnetega mleka na razpolago, bomo z njim teleta napajali še čez 12. teden. Zamenjamo pa lahko posneto mleko tudi s sirotko.

Teleta moramo hitro navaditi na samostojno hranjenje. Že od tretjega tedna dalje naj dobijo nekaj sena in krepke hrane. Dokler pijejo teleta posneto mleko, ki vsebuje dosti beljakovin, dodamo jim zmečkanega ovsa. Šele ko smo jih prenehali hraniti z mlekom, moramo izbrati krepko hrano, ki vsebuje več beljakovin. Če moremo še kje kupiti oljnatih pogač, jih moramo prihraniti za vzrejo telet. Takoj ko smo teleta odvadili od mleka, jim pokladamo mešanico iz $\frac{1}{2}$ oljnatih pogač in $\frac{1}{2}$ zmečkanega ovsa. Dnevni obrok znaša spočetka $\frac{1}{4}$ do

$\frac{1}{2}$ kg. Če pa nimamo oljnatih pogač, napravimo mešanico z zdrobom stročnic (fižol, bob, grahorica, grah itd.), ki pa ne smejo biti pokvarjene ali plesnive!

Teleta za pleme, ženska kakor tudi moška, bomo hranili s polnim mlekom do 12. tedna, pozneje pa s posnetim. Tudi krepko hrano bomo tako izbirali, da bo imela dosti beljakovin. Pozabili tudi ne bomo na primešanje klajnega apna. Taka teleta moramo skozi vse prvo leto ne samo izdatno, temveč tudi pravilno hraniti, ker le takrat bomo dosegli popoln uspeh.

Vzreja prascev.

Doba sisanja. Mleko matere svinje ne moremo z ničemer nadomestiti — to si moramo dobro zapomniti! Mleko svinje vsebuje vse hranive sestavine v takem razmerju, kakor ga prasci rabijo. Masti in beljakovin ima mleko svinje dvakrat toliko kot kravje, pa tudi na rudninskih snoveh je bolj bogato. Kravje mleko, če tudi bi pokladali najboljše, ne more nadomestiti svinjsko. Nespametno in sebi v škodo pa ravna oni, ki kravje mleko

sisanju trpijo največ srce in pljuča, ki pa se radi tega tudi močneje razvijejo če pustimo prasce 8 do 10 tednov sisati.

Kako vpliva doba sisanja na razvoj prascev kaže naslednji pregled:

Tednov sisanja	Teža po 10 tednih
4	15 kg
6	18 »
8	21 »
10	24 »



Svinje z mladiči na deteljni paši

še razredči, kakor se to ponekod dela. Prasci bodo pravilno napredovali, če bodo sisali 8 do 10 tednov!

Odpornost prascev proti boleznim povečava samo materno mleko. Čim delj prasci sesajo, tem manjša je njihova umrljivost. Če odstavimo prasce šele po 8 do 10 tednih, bo nas stal prirast na teži ceneje, kot če jih odstranimo od matere že s šestimi tedni. Tudi ne bodo prasci toliko žalovali za materjo in se bodo lažje navadili na samostojno hranjenje.

Sisanje je za mlade prasce zelo težko delo. Vedno bomo opazili, da prasci s seskom v ustih utrujeni zaspijo poleg matere. Od napora pri

Takšen uspeh dosežemo samo, če mater izdatno hranimo ($\frac{1}{2}$ kg zrnatega zdroba, 10% ribje moke na dan in prasca, druge hrane pa, kolikor svinja more požreti).

Hranjenje prascev. Po 3 tednih ima mati navadno že manje mleka. Prascem moramo začeti dajati krepke hrane. Sprva jim natresemo nezdobljenega ječma, da se navadijo grizti. Če je očitno, da mlečnost svinje peša, dajemo prascem krepke hrane redno že od 4. tedna dalje, pri mnogoštevilnih gnezdih že od 3. tedna.

Če dajemo prascem obrano mleko, začnemo ga nuditi dnevno po

eno osminko litra na prasca. Količino povečujemo takole:

v 6. tednu	$\frac{1}{2}$ l obranega mleka
„ 7. „	1 l „ „
„ 8. „	1 $\frac{1}{2}$ l „ „
„ 9. in nasl. 2	1 l „ „

Obrano mleko (sladko) dajemo kot napoj trikrat dnevno.

Razen tega napoja nudimo prascem trikrat dnevno še ječmeni zdrob, z nekoliko vode pomešan v goste žgance. Od 7. tedna dalje lahko deloma nadomestimo ječmeni zdrob s koruznim zdrobom ali s presejanim ovsenim zdrobom.

S polnim mlekom ne dosežemo boljših uspehov. Če ne razpolagamo z obranim mlekom, nudimo prascem mešanico iz 88 delov ječmenovega zdroba, 10 delov ribje moke in 2 dela klajnega apna. Te mešanice in sploh krepke hrane dajemo prascem toliko, kolikor je morejo pojesti v treh obrokih dnevno.

Če nam primanjkuje krepke hrane, sestavimo mešanico iz 40 delov kuhanega krompirja, 45 delov ječmenovega zdroba, 14 delov ribje moke in 1 dela klajnega apna.

Dodatki. V zimi natresemo v kot hleva ali hodnika zemlje ali ilovice, da imajo prasci priložnost po njej riti. Tudi nekoliko v prah zdrobljenega lesenega oglja jim naj bo vedno na razpolago. Zemlja bo nudila prascem rudninskih snovi, ki jih potrebujejo za pravilno rast, oglje jim bo razkužilo in očistilo črevesa. Pomnimo, da ni nobenega sredstva (redilni prašek itd.), s katerim bi mogli rast pospešiti in je vsak izdatek zanj proč vržen denar!

Prostor za hranjenje. Prasce hranimo ločeno od matere. Če nimamo sosednega obora v hlevu praznega, hranimo prasce v hodniku med obori. Da lahko prasci nemoteno uhajajo iz maternega obora, napravimo v pregraji majhno odprtino. Če to ni mogoče, moramo pač med hranjenjem prascev svinjo odstraniti v izpust.

Izpust. Že od 3. tedna dalje naj bi prasci dnevno nekaj ur prebili na svežem zraku in na solncu. Tudi v slabem vremenu ne bomo odstopili od tega pravila, seveda pa bomo prasce pustili le kratek čas v izpust, toliko, da se prezračijo in razgibljejo. Če se ne bomo bali slabega vremena, se bodo prasci dovoljno utrdili in prehlajenja bodo v svinjskem hlevu redki pojavi.

Zdrob iz koruznega zrnja ali iz koruznega storža?

V naši pokrajini nismo nikoli toliko koruze pridelali, kolikor jo potrebujemo. Zato smo morali koruzo uvažati predvsem zaradi ljudske prehrane, manj za živalsko hrano. Ker sejemo le majhne površine in tudi ne pridelujemo večjih količin, nismo za koruzo potrebovali posebnih strojev. Malo je posestev, ki sejejo koruzo s stroji. Pač pa razpolagajo gospodarstva večinoma s stroji za krunjenje koruze in ponekod tudi z mlini za mletje koruznega zrnja. O tem, da bi se namesto zrnja kar celi storži premleli v zdrob za živalsko hrano, smo samo čitali. Take mline že dolgo uporabljajo v pokrajinah, kjer se koruza v velikih količinah prideluje in uporablja za živalsko hrano. Medtem pa je moderna industrija začela izdelovati tudi manjše in cenejše stroje za mletje štrokov, tako da jih tudi pri nas večja gospodarstva že nabavljajo za lastne potrebe, manjša pa skupno za zadružno uporabo (gl. sliko).

Kakšna je prednost, če štok cel zmeljemo v zdrob? Živalski želodec, posebno goveji, ne more popolnoma prebaviti zdroba iz čistega zrnja, če ni pomešan z rastlinskim vlaknom. To ve vsak živinorejec in nikomur ne pade v glavo, da bi živino hranil samo z zrnjem, temveč daje živini tudi rastlinsko vlakno v obliki sena ali slame.

Narava sama proizvaja nekatera zrnja že obdana s plevami, ki so iz rastlinskega vlakna. Plevica na ovsenem zrnju vaga 25 do 28 % celega zrna. Tudi ječmenovo zrno ni golo, temveč obdano s plevico. Zato ta zrna lahko pokladamo cela ali pa zdobljena živini, ker je škrob v njih pomešan že z rastlinskim vlaknom. Koruzno zrno je golo in noben izkušen živinorejec ga ne bo pokladal govedu nepomešanega z drugo hrano. Če zvagamo neoluščen koruzni štok in potem prevagamo, koliko odstotkov znaša prazen storž, ki je do polovice iz sirovega rastlinskega vlakna, bomo našli, da storž vaga 20 do 25 % od skupne teže stroka. Iz tega sledi, da če zmeljemo v zdrob cel štok, da bo zdrob vseboval ravno toliko, t. j. okoli 25 %, rastlinskega vlakna kakor ovseno ali ječmenovo zrno ali zdrob. Dalje lahko iz tega sklepamo, da bo hranjenje konj in goveda z zdrobom iz koruznega stroka bolj gospodarsko kakor z zdrobom iz koruznega zrnja, saj prihra-

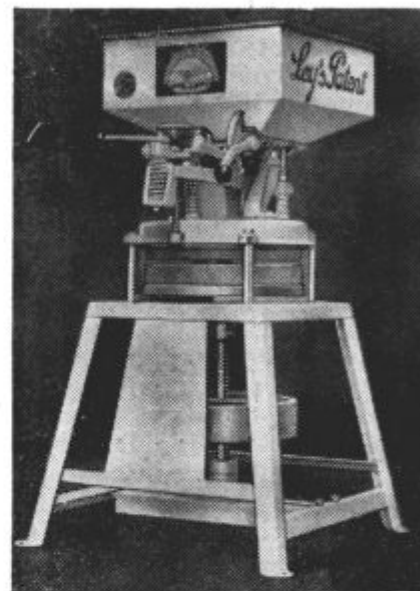
nimo pri pripravi mešane hrane toliko sena ali slame.

Omenili smo, da vsebuje koruzni storž 20 do 25 % rastlinskega vlakna, a od tega je polovica sirovega ali neprebavljivega. Svinja nima štiridelnega želodca prežvekovalcev in zaradi tega ji smemo, posebno pri pitanju, dajati bolj koncentrirano, krepko hrano. Svinja zato tudi skoraj popolnoma izrabljuje zdrob iz čistega koruznega zrnja. Če torej hočemo svinje hraniti z zdrobom iz celih koruznih storžev, moramo upoštevati, da ta zdrob vsebuje okoli 10 % neprebavljivega sirovega vlakna, kar je za svinje, ki niso prežvekovalci, preveč. Krepka hrana za pitanje svinj sme vsebovati največ 5 % neprebavljivega sirovega vlakna. Zato bomo pokladali zdrob iz celih koruznih štrokov le v mešanici do ene tretjine z drugo krepko hrano.

Povedano velja, če svinje pitamo s čisto zrnato hrano, kakor je to v navadi v Vojvodini. Pri nas pitamo svinje večinoma s krompirjem, ki je lahko prebavljiv in vsebuje zelo malo neprebavljivega sirovega vlakna. Zaradi tega pri takem pitanju ne škoduje, če namesto čistega koruznega zdroba primešamo krompirju zdrob iz koruznih štrokov. Pač pa moramo skrbeti, da bomo krompirju in koruznemu zdrobu dodali še dovoljno beljakovinske hrane, ker sta krompir in koruza zelo siromašna na beljakovinah. Mlade svinje, ki še obenem rastejo,

sicer pri pitanju ne bi napredovale tako, kakor želimo.

Hrana za pitovne svinje naj torej sestoji dnevno iz 30 dkg beljakovinske hrane (ovseni zdrob, otrobi, oljne pogače itd), 70 dkg zdroba in koruznih štrokov, medtem ko jim nudimo parjenega krompirja, kolikor ga svinje morejo požreti.



Mlin za izdelavo zdroba za živalsko hrano. Z njim lahko meljemo: ječmen, oves, koruzo v zrnju in v strokih, rž, fižol in razno drugo zrnato hrano. Mlin je izdelan za motorni pogon (4 do 6 konjskih sil) in ima dva kamna za mletje. Na uro zmelje 150 do 250 kg zrnja. V zalogi ima te vrste mline »Kmetijska družba«.

Kako zboljšamo gnoj, če uporabljamo žagovino namesto stelje?

Vsi vemo, da spada gnoj z žagovino kot steljo med najslabše. Žagovina ima sicer to prednost, da med vsemi steljami, razen šote, najbolj upija gnojnico. Glavni nedostatek pa je ta, da žagovina ne vsebuje nobene rastlinske hrane in da se težko in počasi razkrajajo. Kljub temu mpoja gospodarstva nimajo druge stelje na razpolago, posebno v krajih, kjer raste igličasto drevje. V teh krajih nimamo mnogo travnikov in pašnikov, redimo mnogo živine, pridelamo pa malo žita in stelje. Na razpolago pa je mnogo gozdov in žag, ki dobavljajo velike količine žagovine, ki ostane neizkoriščena, če jo ne uporabimo za steljo.

V takih primerih si pomagamo ta-

ko, da ne uporabljamo samo žagovino kot steljo. Pomešamo jo vedno z nekoliko slame, še bolj rezance iz slame. (Gl. članek »Slamareznica« v 11. številki »Kmetovalca« za leto 1941.) Čim več slame moremo primešati, tem boljši bo gnoj. Če le mogoče, naj mešamo pol na pol. Razen tega moramo imeti vedno pred očmi, da mora tak gnoj delj časa zoreti. Vsaj 4 do 5 mesecev mora gnoj ležati na kupu, čeprav kaže, da je že prej zrel, ker je bolj prhek. Čim dalje časa bo gnoj zrel, tem boljši bo.

Vsi gornji nasveti so prav koristni, bo marsikdo prigovarjal, toda kje vzeti slamo, saj je pridelamo tako malo, da je še za hrano živine ni zadosti. Kljub temu se v takih

prümerih moramo držati načela: slama spada pod trebuh živine in ne vanj. Preurediti torej moramo način gospodarjenja. Slame ne bomo rabili za hrano, če povečamo domos travnikov in pašnikov s praviim gnojenjem in negovanjem, odnosno s tem, da pridelamo živalsko hrano tudi na njivah in jo konzerviramo za zimske mesece v silosih. Kmetije v gorskih krajih naj tudi premislijo, ali bi ne kazalo čez poletje v planšarskih hlevih opustiti nastiljanje, da se slama prihrani za zimo, gnoj pa pomeša z gnojnico in vodo in s to mešanico se potem načrtno gnojijo travniki in pašniki, po žetvi pa tudi njive. Ta način gnojenja se v hribovitih krajih tudi iz drugih razlogov priporoča.

Perutninarstvo.

Kako dosežemo dobre uspehe pri valjenju piščancev?

1.) Vzemi jajca za valjenje samo od dobrih plemenskih kokoši, ki pa morajo biti dobre nosilke in tudi dosti težke za klanje.

2.) Za valjenje smeš uporabiti samo oplojena jajca. Pomni, da brez petelina ni oplojenja. Na enega petelina računaj 10 do 25 kokoši. Ozirati se pa moraš tudi na plemo, starost, od katere zavisi sposobnost za oplajanje.

3.) Jajca za valjenje moraš vzeti takoj iz gnezda, kakor hitro ga je kokoš znesla.

4.) Jajca morajo biti čista in brez razpok.

5.) Jajca za valjenje položi vodoravno v plitek zaboj brez pokrova, čigar tla so iz letvic, zbitih v malih presledkih.

6.) Ta zaboj spravi v hladnem, a ne mrzlem prostoru.

7.) Jajca dnevno preobračaj, da se kal v jajcu ne zlepi.

8.) Do 10, 15 dni stara jajca so najprikladnejša za valjenje. Pri presvetljenju jajca pazi na to, da prazen prostor na debelejšem koncu jajca ni večji od novca 20 stotink.

9.) Normalna teža valilnega jajca je 6 dkg. Pretežka, pa tudi prelahka jajca nas pogosto razočarajo.

10.) Za eno gnezdo vzemi jajca enake barve. Rumena se navadno izležejo pozneje ko bela.

11.) Jajca za valjenje ne stresaj. Če jih prevažaš, potem stori to rajši z vlakom kakor pa s kolesom ali avtomobilom. Rizik prevoza nosi vedno kupec.

Razpored dogonov

za klavno živino, katere bo priredil Prehranjevalni zavod Vis. Komisariata v mesecu februarju 1942

za govedo in svinje:

3. februarja v Trebnjem, Metliki in Ribnici; 4. februarja v Ljubljani in Logatcu; 9. februarja v Črnomlju; 10. februarja v Novem mestu in v Velikih Laščah; 11. februarja v Ljubljani in na Rakeku; 16. februarja v Metliki; 17. februarja v Št. Jerneju in v Grahovem; 18. februarja v Ljubljani in Žužemberku; 23. februarja v Črnomlju; 24. februarja v Stični in Mokronogu; 25. februarja na Vrhniku in v Grosuplju.

Morebitne izpremembe in izredni dogoni bodo uradno razglašeni in objavljeni v dnevnem časopisju.

gnezdu, da kvoca in postaja nemirna, če se ji približaš, in ima oguljen trebuh.

15.) Starejše kokoši, pa tudi take, ki sploh niso skrbne valilke, prisiliš k valjenju, če jim prvo podložiš umetno jajce in povezneš čez nje košaro, da morajo sedeti. Tako jih pustiš 1 do 2 dni. Če ostanejo potem na gnezdu, ko odstranimo košaro, jim lahko podložimo prava jajca, ker je skoraj gotovo, da bodo obsedele.

16.) Kokljo nasadi vedno zvečer.

17.) Podloži 12 do 15 jajc, kakor je pač koklja velika.

18.) Koklje krmi z zrnjem (koruzo) — toda ne na gnezdu. Posoda s hrano in vodo naj stoji blizu gnezda.

19.) Ako ima koklja mrčes, potrosi njo in gnezdo s prahom proti mrčesu, ker bi sicer ne sedela mirno.

20.) Priporočljivo je, nasaditi več kokelj hkrati, ker se potem lahko piščance združi, odstavljene koklje pa začnejo zopet kmalu nesti.

21.) 17., 18. in 19. dan postavi skledo s toplo vodo h gnezdu, potopi zaporedoma jajca za tri minute v vodo, nato jih pa mokra podloži zopet koklji. Tako se bodo laže izvalila.

22.) Ko se piščanci 20., 21. ali 22. dan vane, odstrani od časa do časa jajčne lupine iz gnezda, vse drugo prepusti koklji. Samo tedaj, če je v istem prostoru več kokelj, ki pa jih nismo nasadili istočasno, začasno odstranimo izvaljene piščance. Te položimo v škatlo poslano s perjem. Ko so se vsi izlegli, jih vrnemo zopet koklji.

12.) Jajca, ki so imela za sabo dolgo vožnjo, pusti čez dan počivati v zaboju in jih položi šele zvečer pod kokljo.

13.) Gnezdo napravi na golih tleh, v mirnem, temnejšem, vendar ne zatohlem prostoru. Čezenj povezni zaboj, ki si mu prej odbil pokrov in eno steno, tako da ima gnezdo vhod. Gnezdo napravi iz sena, spredaj pa položi zidno opoko, da se seno ne raztresa in ima malo opore. Čez zaboj pogrni staro vrečo, ker sedi koklja rada v temi. Vendar pa mora imeti spredaj toliko prostora, da lahko gre z gnezda.

14.) Da je koklja godna za valjenje spoznaš po tem, da obsedi na



Sodobne naloge kmečke gospodinje.

Nikdar gospodinja ni imela tako velikih skrbi s prehrano, kakor jih ima sedaj v teh težkih časih. Tudi na kmetih ni drugače. Ne le, da je težko kuhati, če ti manjka to in ono, štediti moraš tudi z vsem, kar ti je na razpolago. Tek družine pa ni bil nikdar večji, kakor je sedaj, ko vsega primanjkuje. Ko se mož vrača z dela, otrok iz šole, je vedno

prvo vprašanje: »Mama, kaj bomo danes jedli?« In katera gospodinja bi rada ne ustregla, če le more? Saj mora tudi kmečka gospodinja danes računati z zalogo, ki jo ima, misliti mora na obdobje težkega dela na kmetiji, ko bo morala bolje zabeliti, pa tudi morda še na slabše čase, ko še današnjih pičlih zalog ne bo na razpolago.

Zato njena vloga v teh časih nikakor ni zavidanja vredna. Saj mora pri vsem tem paziti, da bo hrana dovolj tečna in hranljiva, da ji mož in otroci ne oslabe. JEDI mora izbirati tako, da danes ne bo vsega v izobilju, jutri pa bo družina vstajala lačna od mize. Tudi na spremembo mora paziti, da ne bo vsak dan eno in isto na mizi. Z malo pažnje in ljubezni lahko eno in isto jed podamo v različnih oblikah. Ker moramo obenem štediti tudi z maščobami, napravimo jedi bolj okusne, če sežemo po začimbah: česnu, čebuli, kumni, majaronu, papriki, paradižniku itd. Če smo bile skrbne, nam je večinoma vse doma zraslo. In zakaj bi morala biti ravno na kmetih hrana vedno enolična? To so zastareli nazori. Izgovor, ni časa, ne drži. Že enkrat smo poudarili: z malo volje in ljubezni pojde vse, mož in družina bodo boljše volje, če ne bodo otepali vedno le žgancev in krompirja v ob-

licah, a zadovoljnost je predpogoj družinske sreče. Še na nekaj bi opozorili! Miza naj bo vedno čista, jedi prinašaj v čistih skledah, pa tudi s čistimi rokami in čistim predpasnikom.

Da nekoliko pomagamo kmečkim gospodinjam, bomo prinašali vsak mesec nekaj nasvetov, pa tudi nekaj receptov za dobro in okusno kuhinjo. Če se boš hotela, kmečka gospodinja, ravnati po njih, ti bo delo morda le malo olajšano in boš žela tudi pohvalo. In končno: ali ni naloga nas gospodinj danes v teh težkih časih lajšati pezo življenja, napraviti življenje znosno in manj trdo? Ker nimamo drugih sredstev pri roki, poskusimo to na ta način. Saj star pregovor pravi, da gre ljubezen skozi želodec. Mislim, da velja to za sedanje prilike bolj ko kdaj prej. Zato s pogumom v novo leto, z združenimi močmi bomo dosegli mnogo!

sadna drevesa, ki so suha ali na pol suha, starikava, s prekomerno visokimi vrhovi, ki so močno rakava ali napadena po zalubnikih, vrtnih zavrtcah, kaparjih in krvavih ušeh v tem obsegu, da ni mogoč drug način uspešnega zatiranja teh boleznih in škodljivcev.

Prav tako mora odstraniti iz naša vse suhe in na pol suhe ter po zalubnikih, vražjem grmu in beli omeli napadene veje. Vse odstranjeno vejevje mora sežgati.

Sadno drevje mora očistiti mahu, lišajev, stare skorje, drevesnih gob in suhih gnilih plodov ter vse odpadke takoj sežgati.

Porezati mora in tako sežgati goseničja gnezda, ki so pozimi navejaj sadnega drevja, grmovja in živih mej.

Okrajna glavarstva in občine naj pazijo na točno in pravilno izvedbo gornjih del v sadonosnikih in postopajo proti vsem, ki tega ne bi izvršili.

Fižol na tri različne načine.

Italijanski fižol

1 kg fižola, voda, sol, česen, zelen peteršilj, poper, 1 dl olja, kis.

Fižol skuhaj, vmes deni malo sode bicarbonate in pusti, da se malo razkuha, da je fižolovka malo gostljata. To zmešaj s seseklanim česnom, zelenim peteršiljem, poprom, oljem in kisom ter še toplo ponudi. Poleg tega je dobra polenta (žganci). Če ni maš olja, primešaj mast.

Fižolov guljaš

¾ kg fižola, 8 dkg masti, 1 čebula, paprika, česen, zelen peteršilj, 3 dkg moke, ¼ kg krompirja, sol.

Fižol prejšnji dan namoči, naslednji dan skuhaj. Na masti prepraži moko in sesek-

ljano čebulo, prideni sladko papriko, sesekljano česen in zelen peteršilj. V to stresj skoraž kuhan fižol, na kocke zrezan krompir in primerno zalij s fižolovko; kuhaj še tako dolgo, da je vse mehko.

Fižolovi makaroni

¾ kg fižola, 8 dkg masti, 1 čebula, česen, zelen peteršilj, 3 dkg moke, sol.

Iz masti in moke napravi redko prežganje, dodaj sesekljano čebulo in česen in zalij s kuhanim fižolom s fižolovo vodo vred. To naj vre še četrť ure, nato prideni zelenega peteršilja in skuhanih makaronov, kolikor se ti zdi potrebno. Dobro je, če se s fižolom vred kuha tudi par koščkov slanine ali prekajene svinjine.

Društvene vesti.

Vsem podružnicam.

Članstvo:

V zadnjem času se je priglasilo nekaj novih članov iz raznih podružnic. Prišli so v naša skladišča in hoteli kupiti kmetijske stroje in orodje. Ker naša zadruga po novem združnem zakonu ne more poslovati z nečlani, nismo njihovi želji mogli ugoditi, če niso pristopili kot člani. Opozorite člane, da naj pri nakupovanju v naših skladiščih vselej prineso legitimacije s seboj, sicer ne bodo mogli kupiti blaga. Kakor vam je znano, plačajo novi člani Lir 3.80 za delež in Lir 11.40 za pristopnino.

Delovanje podružnic:

Od raznih podružnic smo dobili pritožbe, češ da je društveno življenje popolnoma zastalo. Mnogi člani tudi niso baje obveščeni o vsebini okrožnic, ki jih je centrala poslala podružnicam. Kot primer navajamo, da pri nekaterih podružnicah člani niso vedeli, da lahko dobe oblastvene podpore pri nabavi strojev, čeprav smo v okrožnici prosili, da se člani o tem obveste. Ravno tako čujemo z mnogih strani, da nihče ne pobira naročnine za »Kmetovalca« in da bi število močnega naraslo, če bi se delo v podružnicah pravilno organiziralo. To vidimo tudi pri centrali tako rekoč pri vsaki akciji, ki jo podvzamemo. Spominjamo le na zbiranje predna-

Kako očistimo zaklanega prašiča ščetin, če nimamo kolofonije?

Zaklanega prašiča navadno potrosimo s kolofonijo, da ga lažje očistimo ščetin, potem ko smo ga poprej poparili s kropom. Ker v sedanjih časih primanjkuje kolofonije, si moramo pomagati na drug na-

čin. Polijemo ga s čisto vročo vodo (ne kropom) in ga nato ostrgamo z ostrimi noži in klavniškimi strgali. Voda sme imeti samo 80 do 90 stopinj C, ker se sicer ščetine težje ostrgajo in se tudi koža rada trga.

Uradne objave.

Visoki komisariat za Ljubljansko pokrajino objavlja:

Radi splošne zanemarjenosti sadnih nasadov se lastniki in zakupniki sadnega drevja ponovno opozarjajo na točno izvrševanje naredbe o zatiranju škodljivcev in boleznih

sadnega drevja z dne 7. januarja 1939 (Sl. l. k. 6/42 l. 1939).

Po tej naredbi mora vsak lastnik in zakupnik sadnega drevja v teku zime odstraniti iz sadonosnika vsa

ročil za umetna gnojila in zamenjavo bučnic za olje. Zadnja akcija ni dala sploh nobenega rezultata, gnojila pa je naročilo samo okoli 30 podružnic, torej komaj ena tretjina podružnic. Nasprotno pa se zahteva od Kmetijske družbe, da pri skrbi dovoljno gnojil, ne dajo pa se ji potrebni podatki, da bi z njimi v roki mogla posredovati pri oblasteh zaradi dodelitve zadostnih količin. Naj je bil vzrok za podobne pritožbe do sedaj takšen ali takšen, jasno je, da je treba nekaj ukreniti ter željam in potrebam članov ugoditi. Zato prosimo, da podružnice v teku januarja ali februarja 1942 skličejo občne zборе ter društveno življenje s primernimi sklepi poživijo. Kot takšne primerne sklepe navetujemo:

1. Spopolnitev odbora s pritegnitvijo mlajših agilnih članov.

2. Razdelitev dela:

- a) Ob določeni uri in na določenem kraju, najbolje po jutnji sv. maši, naj bo tedensko enkrat omogočeno, da bo mogel vsak član priti v dotiko ali s predsednikom ali tajnikom. Ob tej priliki se bodo sprejemale prijave za skupna naročila, dajala obvestila itd.
- b) Poseben 2 do 3 članski odsek odbora naj proučava, kaj bi mogla podružnica storiti glede nabave skupnega orodja in drugih skupnih naprav, ter zbira vse podatke, da potem odbor dokončno sklepa o izvršitvi.
- c) Ustanovi se ravno tako 2 do 3 članski propagandni odbor. Naloga mu je skrbeti za nabiranje naročnikov za »Kmetovalca« in širjenje druge strokovne literature, prirejanje predavanj, razstav i. pod. Predvsem mora ta odbor navezati stike s sreskim kmetijskim referentom in biti poučen o vseh oblastvenih akcijah (tudi občinskih) pri pospeševanju kmetijstva, da za svoj okoliš in člane doseže največje ugodnosti. O svojem delu naj poroča Kmetijski družbi zlasti takrat, kadar je potrebno kakšno posredovanje pri pokrajinskih oblasteh. Vsaka podružnica mora sama skrbeti za to, da bo s strani lokalnih oblasti upoštevana in pritegnjena k vsakemu delu v prid kmetijstva in mora vztrajati na tem, da se člani ne zapostavljajo.

Naloga tega odbora je tudi, da uredništvu »Kmetovalca« poroča o vssem, kar je v okolišu opažanja vrrednega, v kmetijstvu ali upravi

posestev. — Za vsakega čitatelja »Kmetovalca« je koristno vedeti in znati, kako je ta ali oni rešil kako strokovno vprašanje, ali si bolj praktično uredil domačijo. Uredništvo bo vse take pobude v prvi vrsti upoštevalo pri izberi gradiva za list, saj naj bo »Kmetovalec« pisan iz kmetov za kmeta.

Propaganda za »Kmetovalca«:

Mi Slovenci se radi ponašamo, kako smo civilizirani in kulturni ter navajamo kot dokaz za to trditev, da v naši sredini izhaja veliko število raznovrstnih časopisov in mesečnikov. Toda, če bi pogledali, koliko se zanima naš narod za svojo gospodarsko politiko, torej za strokovno izobrazbo, pa bi našli, da je ta skrb zelo, zelo skromna. Posebno velja to za kmeta, ki nima priložnosti in možnosti nadaljevati svoje ljudskošolske izobrazbe še na strokovnih šolah. Ta naš mladi kmetijski naraščaj se mora sam izobraževati in roditelji bi morali ravno tej samoizobrazbi posvetiti največjo pažnjo. Če je v hiši strokovni list, ki ga ukaželjna mladina rada čita, se zanimanje za samoizobrazbo igraje vzbuja. V vsaki hiši pa naj bodo tudi bolj izčrpne strokovne knjige, da so mladini pri roki, kadar se želi bolj poglobiti v posamezna strokovna vprašanja.

Starši dajejo vzgled otrokom. Če bodo sami čitali »Kmetovalca« in bo na steni v hiši visel »Kmetovalec« s svojimi mesečnimi pobudami, bo mladina začela kazati več smisla za smotreno kmečko delo in bo staršem v pomoč kot razumen sodelavec in ne samo kot topi in nezainteresirani izvrševalec njihovih ukazov. Delo družine je ravno zato tako površno, ker nismo znali pri družini vzbuditi zanimanja in volje za sodelovanje.

Značilno je, da je imel »Kmetovalec« največ naročnikov na Gorenjskem, Notranjskem in Štajerskem. Statistika kaže, da je bilo v vsaki od teh vasi mnogo zvestih naročnikov, ki so bili tudi napredni kmetovalci, kar se je odražalo vsepovsod na posestvih, na njihovih poljih, sadonosnikih, gozdovih ali domačijah. Najmanj naročnikov je bilo iz krajev sedanje Ljubljanske pokrajine. Statistika kaže, da nima niti vsaka vas vsaj po enega naročnika in da je le nekaj čez 3% vseh kmečkih gospodarjev imelo naročeno »Kmetovalca«. Podobne porazne številke so ugotovila tudi druga uredništva strokovnih listov, tako da smemo trdimo, da se 90 odstotkov naših kmetijskih gospodarjev

sploh ne briga za svojo in svojih otrok strokovno izobrazbo.

Ta brezbriznost ali malomarnost se bridko maščuje. Tudi v tem pogledu nam pove uradna statistika, da je izmed vseh slovenskih kmetov ravno kmet v naši sedanji pokrajini najbolj zaostal in da doseže najmanjše žrtvene donose in sploh gospodarske koristi.

Koliko vasi obsega okoliš vaše podružnice, koliko ima po statistiki kmečkih gospodarjev in koliko je od njih naročenih na »Kmetovalca« vam pove priloženi listek. Vaša podružnica bo v pogledu kmetijske propagande dosegla svoj smoter, kadar bo naročenih vsaj 50 odstotkov vseh gospodarjev na strokovne liste. Mislimo, da vodstvu Kmetijske družbe ne boste zamerili, če vam nalaga za leto 1942 nalogo, da v svojem okolišu pridobite vsaj 20 odstotkov od števila gospodarjev kot naročnike na »Kmetovalca«. Določite za vsako vas enega agilnega člana ali njegovega sina, da bo agitator za »Kmetovalca« in mu poverite zbiranje naročnine. Toda nabiralce je treba takoj razposlati, sicer bo prepozno.

To okrožnico smo razposlali vsem podružnicam. Člani store prav, če se tudi sami pozanimajo, kako se bo delovanje v podružnicah poživilo in naj zahtevajo, da se skliče občni zbor. Uspeh dela, ki ga opravlja odbor, zavisi od delovnosti in zanimanja članov, ter ne bi smelo biti člana, ki bi se sodelovanju odtegnil.

Obenem opozarjamo člane na točke 6, 7 in 8 navodil za poslovanje z zadrugo v članski legitimaciji. Kdor zamudi rok za predložitev prometnega lista, zgubi pravico do ristorna. Prečitajte ponovno ta navodila!

Vabilo

k letnim občnim zborem podružnic »Kmetijske družbe« z. z. o. i. v Ljubljani.

1. Poročilo odbora, predlogi in volitev funkcionarjev v smislu Pravilnika, zlasti §§ 2. 3., 6., 7., 8., 9.

2. Slučajnosti.

3. Predavanja in podobno.

8. februarja 1942:

Podružnica Drenov grič ob 15. uri v šoli.

Podružnica Lož ob 10. uri v gostilni Hlabše v Ložu.

Podružnica Vič pri Ljubljani ob 10. uri v gostilni A. Robežnik.

Podružnica Iška vas ob 13. uri pri Ivani Žagar št. 20.

Inserati se računajo po naslednjih cenah:

$\frac{1}{32}$ strani = Lir 19.- + Lir 1.- ogl. takse	$\frac{1}{8}$ strani = Lir 75.- + Lir 5.70 ogl. takse	1 ceja stran = Lir 608.- + Lir 22.80 oglasne takse (26 × 20 cm = 520 cm).
$\frac{1}{18}$ " = " 38.- + " 2.- " "	$\frac{1}{4}$ " = " 152.- + " 11.40 " "	
$\frac{1}{12}$ " = " 57.- + " 3.- " "	$\frac{1}{3}$ " = " 304.- + " 11.40 " "	

Priloge listu se računajo za vsakih 1000 komadov 38 Lir.

Mala naznanila.

Le proti predplačilu, vsaka beseda 20 cent., najmanj 5 Lir z oglasno takso.

Upravništvo ne prevzame posredovanja. Vsakega 12. v mesecu se zaključí sprejemanje oglasov za prihodnjo številko.

Brinje in fige za žganjekuho

ima na zalogi trdka IVAN JELACIN, Ljubljana, Aškerčeva cesta 1, telefon 26-07.

**OGLASI V »KMETOVALECU«
IMAJO VELIK USPEH****Fige za žganjekuho**

dobite najceneje pri Ant. Krisper-coloniale, Ljubljana, Tyrševa (Dunajska) cesta 31.

**Posetite
kavarno „TABOR“
v Ljubljani****Docent dr. L. Matko:****»Skrivnosti človeškega
teles«**

V vsebini knjige obravnava razne telesne pojave, ki vplivajo na to, da se človek razvije v prilikavca ali velikana, da se zmehčajo kosti, se žensko telo prelevi v moškega in obratno, se določi spol itd. Knjiga obsega 218 strani in 81 slik, ter stane vezana Lir 29, broširana Lir 25.

Dobi se pri: J. Blasnik nasl., univerzitetna tiskarna, litografija in kartonaza, d. d., Ljubljana, Breg 10-12.

SLOVENIA TRANSPORT JOSIP L. ŠILIH

ŠPEDICIJA — MEDNARODNO TRANSPORTNO PODJETJE ZA IZVOZ IN UVOZ BLAGA

LJUBLJANA

MIKLOŠIČEVA C. — TEL. 27-18, 37-18

Obava izvoznega in uvoznega ocarinjenja na carinskih postajah Ljubljana, Jesenice, Rakek, Maribor, Sušak — Železniški in carinski biro — Tarifna obvesila — Vse železniške in carinske informacije brezplačno.

**KREDITNI ZAVOD
ZA TRGOVINO IN INDUSTRIJO**

LJUBLJANA, Prešernova ulica 50

Telefon števil.: 37-81, 37-82, 37-83, 37-84

Brzajavni naslov: KREDIT LJUBLJANA. — Podružnica Beograd, Uzun Mirkova ulica 10. Telefon št.: 29-154. Brzajavni naslov: KREDIT BEOGRAD

Obrestovanje vlog, nakup in prodaja vsakovrstnih vrednostnih papirjev, deviz in valut, borzna naročila, predujmi in krediti vsake vrste, eskompt in inkasomenic, kuponov, nakazila doma in v tujino, safe-deposits itd.

**Laneno olje, firnež, barve, lake, kit,
lan, tropine**

ter vse v to stroko spadajoče blago prvovrstne kakovosti po solidnih cenah in točni postrežbi najugodnejše kupite pri domačem podjetju

MedićZankl**tovarna olja, lakov in barv**

družba z o. z., lastnik FRANJO MEDIĆ

Centrala v Ljubljani, podružnice v Mariboru in Novem Sadu. — Tovarne v Ljubljani, Medvodah in Domžalah

**ZAHTEVAJTE PRI VAŠEM TRGOVCU „NAŠ ČAJ“!
Mešanica domačih čajnih rastlin!**

Najboljši nadomestek za inozemske čaje!

Naprodaj pri:

**KMETIJSKI DRUŽBI r. z. z o. z.
V LJUBLJANI**

Izhaja 15. v mesecu. — Cena listu skupno s koledarjem Lir 24.— letno. — Posamezna številka Lir 2.— Uredništvo in upravništvo v Ljubljani, Novi trg števil. 3. — Za uredništvo odgovarja: Ing. Bogdan Ferlinc. — Izdajatelj za Kmetijsko družbo: Ivan Pucelj. — Tisk Narodne tiskarne d. d. v Ljubljani. — Odgovoren Fran Jeran.