



Štev 10.

V Ljubljani, 15. oktobra 1937.

Leto 54.

Vsebina: Starim in novim naročnikom. — Spravljanje semenskega krompirja. — V letu 1937 priznani žitni posevki. — Gnojimo krmilnim rastlinam v jeseni! — Neznani in nepoznani prijatelji. — Sadni trg in standardizacija sadne proizvodnje. — Mladi sadjarji na delu. — Slovenija potrebuje vinarsko-sadjarjski zavod. — Pospeševanje izvoza vina iz Romunske. — Pogreški pri vzimljenju povrtnine. — Vprašanja in odgovori. — Ali je potrebna žrebčarna in ergela za Dravsko banovino. — Prva vsedrjavna razstava konj v Beogradu. — Tekmovanje kokoši. — Naše podnebje in kriza čebelarstva. — Pregled bolgarskega kmetijstva in kmetijskega združenstva. — Otvoritev prvega združnega doma Dravske doline v Vuzenici. — Društvene vesti. — Razno.

Starim in novim naročnikom.

Koncem tega meseca bomo poslali podružnicam nabiralne pole za zbiranje naročnine za „Kmetovalca“. Pozivamo vse člane in druge naročnike, da olajšajo delo podružničnih funkcionarjem in da pripravijo že sedaj din 25.—, kolikor bo znašala naročnina za prihodnje leto.

Pomen strokovnega lista za praktičnega kmetovalca ni potrebno na novo pojasnjevati. Zadostuje, če naglasimo, da se imamo Slovenci v mnogem zahvaliti „Kmetovalcu“ če smo v kmetijski stroki bolj napredni in gospodarstveni kot mnogi drugi kmetovalci v državi. Zato je tudi današnja generacija, posebno pa mladina, dolžna stalno spopolnjevati svoje znanje, kar ji omogoča „Kmetovalec“.

V novem letu želi uredništvo obveščati kmetovalce o vsem, kar je novega zavedeno v stroki. Ne namerava pa v listu objavljati ona strokovna vprašanja, razen če niso iz kakšnega vzroka posebno važna, ki so že dovoljno pojasnjena v raznih strokovnih knjigah in ki jih nestrokovni listi obravnavajo v svojem kmetijskem delu. Večjo pažnjo pa bomo posvetili stanovskim, socialnim, agrarno-političnim in agrarno-ekonomskim zadevam kmetstva doma in ma tujem. Zavedamo se, da kmetijska proizvodnja ne more napredovati, če se obenem ne uredi tudi pogojji za obstoj kmetstva kot stanu in važnega činitelja v narodnem gospodarstvu. Že letos smo izbirali gradivo za list po teh načelih in spre-

jeli smo razne priznavalne dopise iz katerih sklepamo, da je „Kmetovalec“ postal za čitatelje zanimivejši in tudi bolje ustreza nalogam, ki mu jih nalagajo naše gospodarske razmere.

Tudi prihodnjo spomlad bomo razdelili naročnikom-članom K. D. okoli 2000 kom. brezplačnih sadnih drevesc. Pri razdelitvi bomo upoštevali

le one naročnike, ki so vsaj 2 leti prejeli naš list. **Razen tega nameravamo podariti vsakemu desetemu naročniku posebno nagrado v kmetijskih potrebščinah.** Nekaterih teh nagrad bodo predstavljale visoko vrednost, ker se bodo razdelili tudi večji in dražji stroji. Načrt razdelitve sadnih drevesc in nagrad bomo objavili v prihodnji številki.

Uredništvo.

Poljedelstvo.

Spravljanje semenskega krompirja.

(Objava kmetijskega oddelka kralj. banske uprave za Dravsko banovino.)

Vsi znaki kažejo, da bo prihodnjo spomlad pomanjkanje semenskega krompirja. Kmetovalci se v njih lastno korist opozarjajo, da varujejo krompir gmitja in vsega, kar mu kvari vrednost za seme, to je zlasti premočno odganjanje. Krompir, ki premočno odganja, je za nič za seme. To mora vedeti vsak kmet in mora znati tudi to škodo preprečiti. Kdor ni poskrbel za dobro ukletenje vsega krompirjevega pridelka, naj to napravi vsaj za ono množino, ki jo bo rabil za seme. Ta krompir naj skrbno odbere in ga spravi v zračno, nepretoplo klet. Ako je krompirjeva klet že polna, spravite lahko semenski krompir v kak drug primeren prostor, ki naj bo suh in zračen. Svetel prostor je boljši kakor temen, ker napravi krompir močne zelene kali, ki se ne polomijo in iz katerih poženejo krepke rastline.

Eno ped nad zemljo se napravi pod iz desk, tako da ostanejo vmes špranje, okoli sten pa ravno tak paž. Kadar nastopi mrzlejšje vreme in je nevarnost, da bi krompir začel zmrzovati, ga je treba v taki zasilni shrambi dobro pokriti s slamo ali s čim drugim. Najprimernejša temperatura za krompir je 2—5° C; nad 8° C se pa toplina nikakor ne sme dvigniti. Opazujte toplino na toplomeru, ki ga obesite v klet, oziroma v dotično shrambo in okna ponoči pridno odpirajte, če je to potrebno.

Zelo važno je dalje, da pride krompir v shrambo popolnoma suh in dobro ohlajen. Zato ga pustimo čez noč na prostem, da se čimbolj ohladi in ga spravimo šele drugi dan v klet. Pri prenašanju, nakladanju in spravljanju v klet je treba paziti, da se krompir ne obtolče, ker povzročajo udarci notranje poškodbe in po-

spešujejo s tem gnitje. Slično deluje tudi pritisk na visokem kupu, ki naj zato ne bo višji kakor kakih 80 cm. Visok kup je škodljiv tudi zato, ker se v njem krompir močnejše segreva.

Krompir se lahko dobro spravi tudi v podsipnici, ki pa mora biti pravilno napravljena. V podsipnicah, ki so izkopane v suho zemljo in pravilno napravljene, se krompir mnogo bolje ohrani, kakor v slabih kletih. V mokri zemlji, kjer se vlaga počasi odceja, pa krompir v jami rad gnije.

Podsipnica naj bo izkopana čisto plitvo (15—20 cm), da ni pretopla. Krompir zložimo tako, da ima obliko strehe; kup bodi spodaj širok 1.30 do 1.50 m, visok pa v sredi 80 do 100 cm. Dolžina je lahko poljubna. Jako dobro je, če napravimo po dolgem v sredini kupa kanal iz lat, ki

naj bo visok kakih 20 cm, obe stranici tega trikotja pa naj znašata približno 30 cm. Med latami morajo biti špranje. Ta kanal na dnu kupa omogoča kroženje zraka po zasipnici. V isto svrhu služi lahek tram, ki ga položimo na vrhu kupa in ovijemo s slamo tako da gleda vse skupaj malo ven iz kupa. Ko je kup izgotovljen, ga najprej čisto plitvo pokrijemo s suho zemljo, vrh kupa pa pustimo še nepokrit. Da se krompir preveč ne omaže od zemlje, razprostremo na kup nekaj slame. Ko nastopi hujši mraz šele pokrijemo kup z debelejšo plastjo zemlje, tako da znaša debelina zemlje kakega pol metra. Če je posebno ostra zima naložimo še nekoliko gnoja, ki varuje krompir mraza.

Kakor je razvidno iz te tabele, izvirajo priznani posevki večinoma iz semenogojске postaje Beltinci, nekaj pa je tudi dobrih domačih sort.

Vsi posevki so bili koncem junija in začetkom julija pregledani na njihvi od posebnih dvočlanskih priznavalnih komisij, ki so pri tem ugotovile čistost posevkov, izenačenost rasti, odpornost proti poleganju, pozebi in rastlinskim boleznim, zlasti rji, dolžino biljk ter število zrn v klasu. Seveda mora biti posevek čist z ozirom na sorto, ne pa mešanica raznih tipov. Priznavalne komisije so tudi ugotovile, če ima dotični posestnik potrebne čistilne stroje. Pridelovalci so morali poslati povprečne vzorce tega semena v analizo kmetijskih poskusni in kontrolni postaji v Ljubljani, ki je preiskala težo, čistoto in kaljivost semena. Na osnovi zapisnika, ki ga sestavi krajevna priznavalna komisija pri svojem ogledu na njihvi in pa kmetijska poskusna in kontrolna postaja, izda osrednja komisija za semenogojstvo odlok, da se posevek prizna ali pa zavrne.

S tem postopkom želi banska uprava zbrati vse posevke, ki so zdravi, rodovitni in v vsakem pogledu dobri ter vredni, da se njih pridelki razširijo za seme med našimi kmetovalci. Le na ta način pa je tudi dano zagotovilo, da bo prišlo med ljudi samo prvovrstno semensko blago. Banska uprava je odkupila od zgoraj navedenih pridelovalcev vse seme, ki so ga ji bili ti ponudili, po primeri no višji ceni kakor so cene za običajno semensko blago in ga razdelila med kmetovalce, ki so zaprosili za dodelitev primernega semena.

Kmetovalci, ki bodo prihodnje leto imeli prvovrstne in sortno čiste posevke žit, kakor tudi krompirja, so vabljeni, da te posevke prijavijo banski upravi v priznavanje ter s tem pripomorejo k izboljšanju domačega semena. Prijave sprejemajo pristojni sreski kmetijski referenti do konca maja vsakega leta.

V letu 1937 priznani žitni posevki.

Ing. Simonič.

Osrednja komisija za semenogojstvo pri banski upravi v Ljubljani je priznala na svoji seji dne 5. oktobra za l. 1937 sledeče posevke žit:

Pšenica

Posesnik	Naslov	Rastlina in njena označba
Semenogojška postaja veleposestva	Beltinci	Rod 321/1357 — izvirna , 6. razmnoževanje individualne selekcije
Semenogojška postaja veleposestva	Beltinci	Rod 831/1386 — izvirna , 6. razmnoževanje individualne selekcije
Štiglič Makso	Rečica ob Savinji	Beltinska rod 277 — razmnožitev
Goričar Matija	Mozirje trg	Beltinska rod 277 — razmnožitev
Prelog Franc	Zagojiči p. Sv. Marjeta	Beltinska rod 277 — razmnožitev
Vaupotič Jakob	Križevci pri Ljutomeru	Beltinska rod 277 — razmnožitev
Magdič Marija	Ključarovci p. Križevci pri Ljutomeru	Beltinska rod 277 — razmnožitev
Banov. kmet. šola	Rakičan pri Murski Soboti	Beltinska 277/947 — II. razmnožitev
Vezer Geza	Martjanci	Beltinska C 9 — razmnožitev
Antlej Anton	Bodrišna vas 9, p. Št. Vid pri Grobeljnm	Neoplemenjena domača sorta
Eduard Suppanz	Pristava	Neoplemenjena domača sorta
Rž		
Semenogojška postaja veleposestva	Beltinci	Losdorfska razmnožitev
Banov. km. šola	Rakičan pri Murski Soboti	Losdorfska razmnožitev
Vezer Geza	Martjanci	Losdorfska razmnožitev
Držav. ergela	Ponoviče pri Litiji	Domača sorta, neoplemenjena

Gnojimo krmilnim rastlinam v jeseni!

K. P.

Točne preizkušnje uporabe umetnih gnojil v zadnjih letih so pokazale, da je veliko bolj učinkovito in bolj primerno za razdelitev kmetijskih poslov, ako se travnikom, pašnikom, detelji in lucerni gnoji že jeseni, kot šele spomladi. Edino tam, kjer so mokri travniki, se je spomla-

dansko gnojenje bolje obneslo. Najbolj primeren čas jesenskega gnojenja je november in začetek decembra.

Nekateri naši kmetovalci še vedno mislijo, da krmnim rastlinam ni potrebno gnojiti in posvečajo večjo pozornost njivam. Da se mora njivam gnojiti je jasno, pomisliti pa moramo, da je eden glavnih in najbolj važnih virov našega slovenskega kmeta živinoreja. Če torej hočemo sedaj, ko so nam na podlagi novih trgovskih pogodb odprta svetovna tržišča, izvoziti dobro živino, s tem dvigniti ugled naše živinoreje in pa kar je glavno, dobiti dobro ceno, moramo živini močno krmiti z dobro in tečno hrano.

Mnogi kmetovalci tožijo, da imajo izčrpane travnike, ker jim vedno primanjkuje hlevskega gnoja in da bi radi gnojili tudi z umetnimi gnojili, vendar jim za to primanjkuje potrebnega denarja. Bolje je odložiti razne druge nabavke in prvo urediti proizvodnjo, ker le potom proizvodnje zamore kmet svoje stanje popraviti. Če bomo pridelali več krme, bomo lahko gojili več živine in tako imeli tudi več hlevskega gnoja na razpolago. Zanesljivo to dosežemo le s pravilno uporabo umetnih gnojil. Brez tega ne gre.

Povedali smo, kedaj naj gnojimo, sedaj pa hočemo še govoriti o tem kako naj gnojimo, da je v korist kmetovalcu.

Najprvo naj vsak posestnik ugotovi, če ima dovolj apna v zemlji, ker, če apna primanjkuje, se tudi umetna gnojila ne zamorejo tako udejstvovati kakor bi želeli. Tam, kjer apna primanjkuje in je zemlja kisla, naj se po enem oralu posipa približno 800—1.000 kg apnenega prahu in to vsakih 4—5 let. Na travnikih, ki jih nismo polivali z gnojnico ali gnojili s hlevskim gnojem, ker oboje hočemo prihraniti za njive, naj se sedaj v jeseni po enem oralu zmeša 100 kg apnenega dušika in 100 kg 40%ne kalijeve soli, to naj se enakomerno posipa po travniku in potem s travniško brano prevleče. Če uporabljamo fosfatno žlindro, katera je za travnike zelo priporočljiva, naj se tudi ta jeseni, takoj po gnojenju z apnenim dušikom in kalijewo soljo, posipa po travniku in sicer 200 kg po oralu. Če pa damo fosforno kislino v obliki superfosfata zamoremo brez škode tudi rano spomladati gnojiti in to z isto količino kakor fosfatne žlindre.

Domača ali črna detelja potrebuje mnogo apna, fosforne kisline, predvsem pa kalija. — Pridelek od 60

kvintalov deteljinega sena odvzame zemlji 100 kg dušika (600 kg apnenega dušika), 30 kg fosforne kisline (200 kg superfosfata) in 110 kg kalija (275 kg 40%ne kalijeve soli). Dušik si detelja sama črpa iz zraka, vendar se priporoča, da se v prvem letu po enem oralu posipa 50 kg apnenega dušika. Važno pa je vsakoletno gnojenje s kalijem in fosforno kislino. V to svrhu zmešamo po enem oralu 75—80 kg 40%ne kalijeve soli s 100 kg superfosfata (ali 120 kg fosfatne žlindre) in to enakomerno posipamo po deteljišču.

Najboljša krmna rastlina je **lucerna** (nemška detelja), ki se na isti način apni kakor smo zgoraj omenili. Poleg apna sta glavna hrana lucerne, ravno tako kot pri detelji, kalij in fosforna kislina. Hitro opadanje pridelka pri lucerni, včasih že v drugem letu, se po pravici pripisuje pomanjkanju teh dveh hranil. Takozvana „trudnost zemlje“ za lucerno ni nič drugega kot nezadostna razpoložljivost kalijeve hrane v zemlji.

Sadjarstvo.

Neznani in nepoznani prijatelji.

Franc Pirnat.

(Konec.)

Drugi prav dober lovec miši in — ker je mnogo večji in močnejši od podlasic — tudi odlični lovec podgan je **dihur**, ki ga v zmoti splošno brezobzirno preganjajo. Ravno tako kot mala podlasica, tudi on ne zna plezati in zato so ptice-pevke pred njim skoraj popolnoma varne. Baš radi tega tudi ne more tako lahko v kurnico kot kuna in ne mori kot le-ta iz krvoločnosti, marveč le vsled lastne in svojih mladičev potrebe do hrane.

Da je **jež** izredno koristna žival in izboren lovec miši, je znano vsakomur. Tudi tetka **lisica** je marljiva pokončevalka miši in mnogokrat obstoja njena večerja zgolj iz miši. Na ta način popravi vsaj nekaj svojih velikih grehov. Danes že priznavajo tudi v lovskih krogih, da spada lisica med zdravstvene policiste v naravi. —

Nalahko se spušča pomladanski večer čez polje in v mraku, ki ga spremlja, stopijo povsem druge, nove podobe na pozorišče življenjapolne narave. Nebroj rjavih hroščev se zbudi na listju in mladikah dreves, razprostro oprezno svoja krila in brne okrog, da bi si poiskali najnežnejše poganjke in liste za hrano. Baš taka nevarna zalega pa se giblje na

— Tudi lucerna sprejema potrebno dušično hrano iz zraka, vendar naj se z apnenim dušikom ravno tako postopa, kakor je bilo to navedeno pri detelji. Jeseni, v novembru ali decembru, isto tako kot za travnike in deteljo, naj se po enem oralu zmeša 100 kg 40%ne kalijeve soli s 150 kg superfosfata (ali isto količino fosfatne žlindre) ter mešanica na omenjeni način po enem oralu posipa in potem z brano prevleče. Tako naj se lucerni in detelji vsako leto gnoji. —

Poskusniki, ki so se zadnja leta ravnali po teh navodilih, so dosegli odlične pridelke in prvovrstno krmo. Navedemo kot primer le posestnika Josipa Farkaša iz Vučje vasi pri Ljutomeru, ki je lansko leto v novembru gnojil detelji po teh navodilih in dobil po enem oralu na gnojeni parceli 11.500 kg sena, a na negnojeni samo 6.750 kg pri 4 košnjah. Krma je bila izborna, polna redilnih snovi. Gnojenje mu je dalo izvenredni lep čisti dobiček.

tleh pod drevesi. Izpod mogočnih korenin se prikaže podganja družina, da potuje od tam do bližnjih kmetskih dvorcev, kjer pleni piščance in race. Komaj pa so odšle mimo, švigajo nadalje v žitu cele trume miši sem in tja in uganjajo svoj pogubonosni posel. Nato se primota ob strani vzratnika še belouška ter se poda na svoj razbojniški pohod.

Tej roparski druhalci se nepričakovano približa strahovit uničevalec. Neokretno in nekako štorasto se pojavi **ptič kanja ali mišar**. Komaj pa pride blizu brazde, ob kateri stopicajo podgane, pokaže na mah živahnost, kakršne bi mu ne prisodil nihče. Hiter kakor strela, zgrabi pred seboj največjo podgano. Dočim njeni, kot nož ostrí zobjé zastonj skušajo, da se prerijejo skozi rožene luskinne njegovih nog, jo le-ta naglo ugonobi s kremplji in kljunom, nato pa požre. Ostale podgane so se sicer v strahu pred smrtjo razkropile, našle pa niso tako zanesljivih skrivališč, da ne bi še nekatere med njimi doletela usoda one velike. Komaj je mišar gotov s podganami, loti se takoj številnih miši. Nekaj minut stoji pred luknjo in čaka, da prhne miška venkaj. V tem hipu pa je tudi že v želodcu.

Potem, ko se je vrnil mišar v gozd, kjer ima v gostem vrhu drevesa svoje gnezdo, se tam požrešno vržejo štirje njegovi mladiči čez tekovito južino, ki jim jo je bil prinesel v golši. Za njim prileti tudi samica s polno golšo. — Miši so spoznale daleč naokrog svojega smrtnega sovražnika, pred katerim si več ne upajo na površje. Da sebi in svojemu zarodu polni želodec, preišče mišar lipovo drevo, kjer najde neverjetno mnogo rjavih hroščev.

Med tem je izropal gad škrančevno gnezdo, pogoltnivši mladiče. S polnim želodcem se zvija proti svojemu skrivališču. Pa tudi on ne ubeži kazni. Opazila ga je mišarjeva samica. Hipoma se spusti nanj, razbije

mu kljub silnemu odporu glavo in ga požre.

Tako delujejo mišarji leto za letom in velike množine vsakovrstnih škodljivih živali najdejo svoj grob v njihovih golšah.

In vendar še vedno preganjajo in streljajo mišarje ter se z njihovimi krempļji bahato ponašajo ljudje, kateri bi jim morali biti hvaležni!

Ti pa, ljubi bralec, kadar potuješ v lepi božji naravi in srečaš tukaj omenjene prijatelje, po njihovem obnašanju pa spoznaš te vrstice potrjene, ščiti jih pred grozovitim preganjanjem in podučuj nevedneže. Tisočernato Ti bodo take živali hvaležne za Tvojo zaščito!

Sadni trg in standardizacija sadne proizvodnje.

Ing. B. Ferline

Pričakovanja, da se bo v oktobru moglo izvoziti mnogo jabolok, se niso uresničila. Že v zadnjem poročilu smo opozorili na glavne hibe naše sadne proizvodnje ter smo bili mnenja, da ne smemo letos mnogo pričakovati. V bodočnosti bomo morali našo proizvodnjo prilagoditi zahtevam trga, če naj naše sadjarstvo napreduje.

Komisar za določanje cen v Nemčiji, kamor največ prodamo, je pred kratkim izdal odlok, s katerim se za jabolka določajo 4 vrednostne skupine. Cena, ki jo sme nemški kupec plačati, se določa po teh vrednostnih skupinah in zato ne bo odveč, ako naše sadjarje upoznamo s sortami, katere pripadajo raznim skupinam. Seznam sort je za vsako skupino prav obširen, ker so upoštewane razne nemške lokalne sorte. V naslednjem priobčujemo le sorte, ki se tudi pri nas goje v večji množini.

I. Vrednostna skupina „Cox Orange“ obsega tele vrste: ananas, šampanjka, rumeni Bellefleur, Gravensteinec, Berlepova zlata parmena, Ribston peping.

II. Vrednostna skupina: „Boskopski kosmač“ obsega vrste: Blenheim, Landsberška, kanada, Parkerjev peping, zimska zlata parmena, ontario, danski robač, prinčevno jabolko, Baumanova, kalviner.

III. Vrednostna skupina „Boikovo jabolko“ obsega vrste: pisani kardinal, jesenska reneta, rdeči in zeleni štebinc, Harbetova, zimski tafelček, vsi ramburji, renski bobovec, rdeči Bellefleur, zimski Gravenstein, kri-

vopcelj in skoro gotovo tudi naš mašancelj, ki pa v seznamu ni naveden.

IV. Vrednostna skupina „Jakob Lebel“ obsega sorte: Gloria Mundi, Charlamowsky, Aleksander, rdeči Cousinot, Bismark, razne trdike, poletni rambur, kasselski kosmač in razne lokalne manjpomembne sorte.

Za domači trg in domače blago se dovoljujejo sledeče prodajne cene:

skupina I. se ne sme dražje prodajati kot v letu 1936;

skupina II. po RM 24.— do 30.—; le za odbrano, kabinetno blago se sme zahtevati do RM 36.— za 100 kilogramov;

skupina III. po RM 16—26;

skupina IV. po RM 14—22.

Producent dobi seveda za 20—25% manje, ker se morajo od teh cen odšteti še prevozní in drugi stroški ter zaslužek prodajalca.

Vendar so tudi te cene za proizvajalca še precej ugodne, če jih primerjamo z onimi, ki jih dobi naš sadjar. Logično pa je, da ne bo Nemčija dovolila uvoza po večji ceni kot jo je doma določila. Zato dosežejo naši izvozniki za toliko manj kot nemški producent, kolikor znašajo stroški prevoza do nemške meje, carina in davek. Vse to pa znaša okoli RM 8.50 za 100 kg. Če se prodaja recimo neka sorta po RM 24.— je od tega odšteti 20% za prodajne stroške in zaslužek in od tega še RM 8.50 za carino, davek in prevoz do meje, da pridemo do cene, katero lahko doseže naš izvoznik. V navedenem slučaju bi to bilo

RM 10.70 ali okoli din 140.— za 100 kilogramov. Kakšne cene se potem našemu producentu lahko plačajo si more vsak sam izračunati!

Iz tega pa je tudi jasno, kako dalekosežne posledice ima razdelitev sort na vrednostne skupine v Nemčiji za naš izvoz jabolok. Te posledice so za nas ravno zato tako občutne, ker so Nemci razdelili le one sorte na skupine, ki jih sami gojijo in so določili cene po okusu svojih prebivalcev. **Večina naših domačih sort ni v tem seznamu in jih seveda Nemci ne bodo kupovali, ali pa jih bodo uvrstili v najcenejšo skupino.** Tako danes ne vemo, kam bodo uvrstili štajerski mašancelj, ki ga mi smatramo kot eno najboljših jabolok. Bobovec so uvrstili v predzadnjo skupino ter mu s tem odredili slabo ceno. Če izvzamemo nekaj vrst, kot kanade, zlate parmene in neke zgodnje sorte, sploh nimamo boljših vrst, ki bi njihovemu okusu odgovarjale. Seveda gojimo tudi mi te sorte, ali ne proizvajamo od njih sadja v takšni množini, da bi kot količine prišle v poštev pri izvozu. Kaj nam pomaga, če vseh jabolok od sorte Ribston peping, da navedemo le en primer, v celi banovini komaj 1000 kg zberemo! S to količino se trgovati ne more, kadar se naj izvozi 1000 vagonov.

V naslednjem podajamo prevod pisma, ki ga je napisal znan nemški trgovski strokovnjak v sadni trgovini in ki podaja sliko prodajnih možnosti v Nemčiji.

„V zadnjih dneh so nemške oblasti izdale predhodna dovoljenja za uvoz jugoslovanskih jabolok od oktobra do konca decembra. Četudi se ta predhodna dovoljenja glase na velike količine, vendar dvomim, če se bo uvoz mogel stvarno izvesti, ker sem prepričan, da **toliko za uvoz sposobnega sadja nimate** in ker tudi nemško tržišče letos takšnih količin ne more konzumirati. Znano vam bo, da ima južna Nemčija rekordno sadno letino in da se niti to sadje ne more prodati. Četudi se producentu plačajo slabe cene, vendar se veliki trgovci pritožujejo, da nič ne zaslužijo.

Pri inozemskem sadju je potreba le za najboljšo kakovost od plemenitih sort in seveda le v vagonških količinah. Mešanih vagonov, kakor jih je Jugoslavija do sedaj dobavljala, ne potrebujemo, saj imamo takšnega sadja doma dovolj po RM 14 do 16 za 100 kg. Če se kljub temu kupuje inozemsko blago, je to pripisati le okolnosti, da veletrgovci pri inozemskem blagu več zaslužijo

kot pri domačem. Po uredbi smejo pri domačem zaslužiti le 9—12% od nakupne cene, medtem ko pri tujem, če preprodajo cel vagon, 14%, pri razdelitvi blaga na več kupcev pa 18%. V zadnjih tednih pa se je pokazalo, da zaslužek pri tujem blagu le ni tako velik, posebno ne takrat, kadar se blago ne more takoj preprodati, ko je inozemska pošiljka prispela. Iz teh razlogov je za razprodajo kakovost čim večje važnosti, ker le prvovrstno blago najde takoj odjemalca.

Jugoslovansko blago ne more konkurirati v kakovosti s švicarskim, ki se nudi po zelo ugodnih cenah. Tako se nudi gospodarsko blago od sort Bojkovo jabolko, danski robač, zeleni in rdeči ščetinec, Jakob Lebel itd. frco nemška meja po RM 9.— in verjetno je, da namizno blago ne bo stalo več kot RM 15.—. Tudi Holandiji in Belgiji so se dovolili znatni uvozni kontingenti. Sorta Boskopski kosmač v prima sortaciji iz Holandije stane frco nemška meja RM 17.10, Bellefleur RM 14.— za 100 kg. Italija dobavlja sedaj prvovrstne zlate parmene po RM 12.50. Skoro gotovo se bo dovolil tudi uvoz iz Francije, a Avstrija sme uvažati jabolko za RM 250.000.—. Kakšne cene so določene za domače blago je znano in iz povedanega si zamorete sami napraviti sliko, kaj se lahko za jugoslovansko blago plača.

Zanimanje za jugoslovansko sadje je pri nemških kupcih mogoče doseči le takrat, če **cela pošiljka sestoji iz iste sorte**. Prodati bi se moglo cele vagone Boskopskega kosmača in Kanadke, seveda le v prvovrstni kakovosti, t. j. debelo, popolnoma čisto in zdravo blago. Ker pa še devizna dovoljenja niso izdana, so kupci voljni blago le rezervirati in kupiti šele takrat, ko bodo izdana devizna dovoljenja, kar bo koncem meseca.“

Tako piše Nemeč in priznati se mora, da so, upoštevajoč stvarni položaj na trgu, njegova opažanja popolnoma resnična. V sličnem neugodnem položaju radi določanja nakupnih cen v Nemčiji kot naša država, se nahajajo tudi druge države na Balkanu. Okretna Bolgarija je takoj spoznala nevarnost, ki ji preti od določitve vrednostnih skupin v Nemčiji. Kot čujemo je že dosegla neke izjeme, da njen izvoz ne bo preveč trpel. Kaj pa je naša država ukrenila, še ni znano. Upamo, da bo tudi ona dosegla vsaj iste ugodnosti kot Bolgarska.

Zelo interesantni so tudi ukrepi, ki so jih podvzeli Švicarji potom

svoje združne organizacije. Švicarji se popolnoma zavedajo položaja na trgu in vedo, da zamorejo prodati v Nemčijo le najboljše. Zato so že v sredini septembra izdali sledeča navodila izvoznikom, katerih se drže tudi oblasti pri kontroli izvoza.

I. Razen vzdržljivih zimskih sort ne izvažati nobeno blago, ki že ni v naprej prodano. Sviri se pred izvozom sledečih sort, ker je njihov izvoz v dobrih sadnih letih vedno nerentabilen: Jakob Lebel, Bismark, Kardinal, Bojkovo jabolko, Baumanova, Danski robač, Tafelček in še neke lokalne sorte. Če se ipak te sorte izvažajo, ni treba jih prodati kot namizno sadje, temveč le kot gospodarsko.

II. Še bolj kot sicer se naj polaga važnost na kakovost in določitev primernih cen. Cene se naj določijo za vsako sorto posebej, ne pa za skupino sort. V to svrhu je prirediti tečaj za izvoznike in kontrolne organe, na katerem se bo na praktičnih primerih dajalo nasvete.

III. Največjo pažnjo je posvetiti vskladiščenju sadja, da se razbremenijo jesenski trg. To leto je gore omenjena zadruga pripravila primerne magazine in bo priredila poseben tečaj, kako se naj sadje za vskladiščenje obira, prevažajo, sortira, prevzema in plača.

IV. Vsled omejene možnosti takojšnje odprodaje blaga je misliti na složno sodelovanje vseh gospodarskih organizacij, da letina ne propade. Pri tem naj odločujoče sodelujejo organizacije producentov s predstavniki domačih konzumentov in industrije za predelavo sadja, a njihovo delo naj nadzirajo in usmerjajo javne oblasti.

Iz vsega tega vidimo, da se v drugih sadnih centrih polaga največja pažnja na vnovčevanje in da se produkcijska vprašanja podrejujejo njemu. Pri nas je narobe. Dovoljujemo si luksus amaterstva v produkciji, o katerem smo govorili že v 8. številu Kmetovalca in potem se čudimo, če sadje ne moremo vnovčiti. Kličemo na pomoč oblasti in se jezimo na inozemstvo, da neče naše nekonkurenčno sadje kupovati in drago plačati, da bi pa sami v svojih vrstah napravili red v proizvodnji in trgovini, pa nam ne pade v glavo.

V začetku novembra bo v Mariboru velika sadna razstava s sadnim sejmom in kongresom sadjarjev. Če bode ta razstava organizirana po potrebah vnovčevanja sadja in bo kongres izzvenel v sklepkih načrtih, ki naj produkcijo in trgovino ravno v tem pogledu usmerijo, bo ta prireditve od velikega pomena za naše sadjarstvo. Ako pa bo razstava propagirala le nove sorte, namesto da njihovo število zmanjša na takšno od trgovske važnosti, bomo zopet dokazali, da nismo dorasli današnjemu času.

Mladi sadjarji na delu.

Sv. Bolienk pri Središču. Nedelja 19. septembra je bila za naš kraj sadjarski praznik. V šoli smo imeli **II. sadni ogled** z razstavo sadja,

je bila urejena s srečno roko po zamisli in vodstvu neumornega predsednika tovariša Joška Tomažiča, je nudila obiskovalcem lepo, zanimivo



Sl. 21. Del sadne razstave pri Sv. Bolfenu pri Središču.

grozdja in povrtine, ki ga je priredilo Društvo kmečkih fantov in deklet s sodelovanjem članov Podružnice kmetijske družbe. Vsa razstava, ki

in pestro sliko: jabolka, hruške, orehi, grozdje, vkuhano sadje, vrtni pridelki, lan, konoplja in njega izdelki, cvetlice, strokovna literatura, dalje

umetna gnojila, orodje in zatiralna sredstva proti škodljivcem, vse na pravem mestu, v harmonični razdelitvi barv, prepleteno z zelenjem in reklamo. Obisk in zanimanje je bilo dosti večje, kakor za I. ogled v letu 1935., znak, da je takrat vsejano seme padlo na rodovitna tla. To nam je pobuda za nadaljne delo. Obiskovalci so pazno ogledovali posamezne vzorce, se zanimali za imena, poreklo in lastnosti sort in si o vsem delali beležke. Istočasno sta bili stro-

kovni predavanji: „Racionalizacija sadjarstva“ in „Ravnanje z moštom ob trgatvi“, ki jih je z njemu lastno strokovno prakso podal gosp. Jakob Žnidarič iz Središča.

Dobro uspeli sadni ogled je dal pobudo, da si v prihodnji zimi tudi pri nas poživimo obstoječe strokovne organizacije, da bomo tako združeni mogli tembolj intenzivno delati tudi v sadjarstvu, ki je pri nas poleg gorice zelo važna gospodarska panoga.

I. Š.

Vinarstvo.

Slovenija potrebuje vinarsko-sadjarški zavod.

Ing. Sergij Goriup

V čem bi bil pomen takega zavoda? Stalno napredujoče vinarstvo in sadjarstvo v Sloveniji imata brez dvoma dovolj osnovnih celic, iz katerih se širi praktično spoznavanje in pospeševanje obeh teh panog. To so naše dobro urejene kmetijske šole, ki poleg mnogih tečajev, trsnic in drevesnic skrbijo za praktično usposobljen naraščaj. Vendar je jasno, da je to za popolnejši prospah teh gospodarskih panog premalo.

Dejstvo je, da nima Slovenija, dasi je v vinarstvu in sadjarstvu še vedno najnaprednejša pokrajina v državi, niti ene srednje kmetijske oz. vinarsko-sadjarške šole, še manj seve svoje visoke kmetijske šole, kjer bi se vsaj deloma lahko vršilo poskusno in raziskovalno delo; zato se pojavlja tem nujnejša potreba po ustanovi, ki bi se ne omejevala zgolj na praktično strokovni pouk, marveč bi s poskusnim in znanstvenim delom izpolnila vrzel v našem strokovnem prizadevanju.

Res ima naša banovina poleg kmetijskih šol še dva važna zavoda: Kmetijski poskusni in kontrolni postaji v Ljubljani in Mariboru. Toda medtem ko je postaja v Ljubljani z zakonom določena za poskusni in kontrolni zavod dravske banovine, je postaja v Mariboru danes v bistvu enološki kontrolni zavod, ki mu je poverjena kontrolna služba po zakonu o vinu. **Poskusno** enološko delo pa ni uvedeno, ker zavod nima za tako delo potrebnih specializiranih strokovnih moči, niti primerne poskusnega zemljišča.

Po današnjih izkušnjah zadostuje v Sloveniji za splošno kmetijstvo ena dobro urejena kmetijska poskusna in kontrolna postaja popolnoma. Opremiti jo je treba le z zadostnimi sredstvi in dovoljnim številom specializiranega osebja, s čimer bi se njeno

delovanje še izpopolnilo. Taka postaja sodi v Ljubljano, ki je administrativen center banovine in kjer se ravnokar zida uradno poslopje z državno in banovinsko pomočjo.

Sadjarstvo, vinogradništvo in tudi vrtnarstvo pa so za Slovenijo tako važne in pomembne gospodarske panoge, da nujno zahtevajo svoj poseben eksperimentalen zavod. Srbi in Hrvati imajo že svoje posebne enološke zavode v Topčideru, Bukovu, Vršču, Zagrebu in Splitu, ki se bavijo deloma tudi z eksperimentalnim delom; letos pa bi se imel organizirati tudi poseben sadjarški zavod v Gorazdi v Drinski banovini. **Slovenija ne sme zaostajati za drugimi pokrajinami, v njenem interesu je, da čim prej pristopi k organizaciji primerne enološko-pomološkega instituta, t. j. vinarskega in sadjarškega zavoda**, ki bo prinesel njenemu kmetijstvu bogate koristi in jo dostojno predstavljal doma in v tujini.

Seveda bi se zavod ne smel baviti pretežno s kontrolno službo, marveč naj bi bil praktično eksperimentalen institut, ki lahko organizira in vodi naše sadjarstvo, vinogradništvo in vrtnarstvo k večji donosnosti in načrtnemu gospodarstvu. Imeti bi moral tesne zveze s proizvajalci, da bi njegovo delo odjeknilo v narodu in bi lahko tudi sam zavod črpal iz bogatih dolgoletnih skušenj praktičnih sadjarjev, vrtnarjev in vinogradnikov, ter te skušnje porabil v splošno korist.

Namen članka ni podrobno razpravljati o vseh nalogah takega zavoda. Navedeno naj bo le nekoliko najvažnejših vprašanj, ki bi tvorila njegov delokrog. To so predvsem: organizacija in strokovno vodstvo poskusnih nasadov po vsej deželi; primerjalni poskusi z različnimi gospodarsko važnimi sortami in določitev

njihove prave vrednosti za posamezne okolišje; preizkušnja različnih domačih in novih inozemskih podlag in sort; primerjalni poskusi vzgoje, rezi in različnih načinov nege; selekcija obstoječih sort in poskusi s križanjem; organizacija selekcije v privatnih trsnicah in drevesnicah; poskusi gnojenja in namakanja; poskusi glede uporabnosti različnih tipov zemlje za različne podlage in sorte, organizacija obrambe proti spomladanskim pozebam; poskusi z različnimi sredstvi za zaščito rastlin; organizacija borbe proti rastlinskim škodljivcem in boleznim; poskusi konzerviranja grozdja in preizkušnja različnih načinov sušenja sadja, izdelave brezalkoholnih sokov, marmelad in sadnih konserv; odprema in pakiranje sadja; sadjarška in vinarska statistika, gojitev čistih vinskih kvasnic in ocetnih bakterij, analiza vina, sadja in vinskih sadnih ter vrtnarskih proizvodov, itd.

Ali je ustanovitev tega z gospodarskih, kulturnih in končno tudi prestižnih vidikov tako potrebnega zavoda v danih razmerah mogoča? Ali bo radi naše proračunske mizerije ostal načrt le sen bodočnosti, kot je to slučaj z mnogimi gospodarskimi nujnostmi? Ne, ustanovitev zavoda je izvedljiva brez prevelikih finančnih težkoč z razumevanjem in dobro voljo prizadetih faktorjev.

Vinarsko-sadjarško-vrtnarski zavod naj bi nastal iz sedanje Kmetijske poskusne in kontrolne postaje v Mariboru, ki mora pa dobiti poskusno vinogradno in sadjarško zemljišče v izmeri približno 30 ha in ustrezajoča poslopja s primernim inventarjem. Ker se bo pa sedanje poslopje mariborske kmetijske poskusne in kontrolne postaje moralo umakniti po regulacijskem načrtu predvideni ulici, bo banska uprava v doglednem času itak primorana skrbeti za primeren objekt, ki naj bi bil dom vinarsko-sadjarškega zavoda.

Pospeševanje izvoza vina iz Romunske.

Romunska vlada je odločila, da mora vsak izvoznik žita v državo s slabejšo valuto (kliring) izvoziti na vsakih 1000 vagonov pšenice tudi 200 vagonov vina. Ako to ne stori, ne dobi celo izvozno premijo pri izvozu pšenice, temveč le polovico t. j. 3500 leja. Druga polovica se izplača v poseben fond, ustanovljen za pomaganje vinogradarstva.

Slično določilo bi bilo tudi v naši državi zelo umestno. Žitorodni kraji

države so v zadnjih letih vsled visokih cen žitu že prebrodili gospodarsko stisko. Nasprotno pa vinorodne pokrajine, kot Slovenija in Dalmacija, še vedno ječe pod hudo stisko. Tem pokrajinam so srečnejši žitorodni kraji dolžni pomagati, saj so Dalmacija in Slovenija istočasno

tudi pasivne pokrajine v proizvodnji žita, ki kupujejo njihovo drago žito. Razen tega so ravno nižinski vinogradi v žitorodnih pokrajinah glavni krivci za stisko naših vinogradnikov, ker njihova množinska produkcija slabjših vin kvari ceno kvalitetnem vinom, ki jih mi proizvodimo.

Vrtnarstvo.

Pogreški pri vzimljenju povrtnine.

J. Strekelj

Kolikor imamo poleti preveč povrtnine, toliko je nam primanjkuje pozimi, zlasti ako ne upoštevamo okolnosti pravilnega vzimljenja. Da se povrtnina v prezimovališčih ne drži, so vobče krivi naslednji vzroki:

1. Spravljanje mokre povrtnine. Taka se ne drži. Ako nadleguje ob spravljanju deževno vreme, tedaj prenesemo izkopano povrtnino v prostor pod streho ter jo poveznemo drugo ob drugi s koreninami navzgor in pustimo ležati tako dolgo, dokler ne odteče vsa voda in da nekoliko ovne. Še-le tako vložimo.

2. Preveč dorasla povrtnina. To velja zlasti za endivijo in vse kapuznice. Popolnoma dorasla indivija, ki je bila sejana okoli 15. junija in mesec dni kasneje presajena, ne traja. Za vzimljenje spravljamo mlajšo, še nedoraslo. Zelene sorte z dolgim nazobčanim listjem so trajnejše, kakor širokolistnate.

3. Pregosto in pregloboko vlaganje. Povrtnino vlagamo v kleti, v mrzle grede in v nalašč za to napravljene koje ob južnih stenah na prostem. Ne glede na prostor, jo vlagamo v pesek ali v peščeno-ilovnato zemljo v vrste, da so prisute samo korenine, ne pa listje. Med posamezno pa mora biti toliko prostora, da se medsebojno ne dotika druga druge.

4. Opuščanje odstranjevanja gnilega listja in gnilih rastlin. Že ob vlaganju je treba odstraniti vse nagnito listje. Prav tako moramo zalogo tudi v prezimovališču večkrat pregledati in odstranjevati vse, kar je gnilega, da se okužba ne razširi na drugo, zdravo.

5. Prevelika vlaga in močenje listja. Boljše je, da vložena povrtnina nekoliko vene, kakor da je v preveč mokri zemlji. Če pa je zemlja le preveč suha, tedaj zalijemo primerne tu in tam na škropilnikovo cev pazeč, da ne močimo listja.

6. Nerazkužen prostor in pomanjkljivo zračenje. Vsak prostor, pa naj

bo klet ali kaka druga shramba v hiši, moramo pred vlaganjem razkužiti. To opravimo, ako temeljito očistimo prostor vse nesnage in pobelimo. Ko se belenje posuši, zažgemo v posodi žarečega oglja pest žveplene moke. Da plin ne uhaja, zapremo še prej okna in takoj po zažiganju tudi vrata. Po treh dneh ta prostor prezračimo. Ako se ni bati pezebe, naj bodo okna v prezimovališču odprta. Zapremo jih, ako pada toplota blizu 0°. Tudi v mrzlih gredah in pokritih kojah odpiramo okna, oziroma vrata, kadar ne zmrzuje.

7. Pretopel ali premrzol prostor. V kletih s centralno kurjavo in povsod tam, kjer se kuri, ne traja povrtnina. Taki prostori so pripravni za siljenje radiča, regrata in listnate zelene. Prav tako propade v mrzlih gredah in kojah, ako pade toplota nekaj stopinj pod ničlo. Zaradi tega moramo take prostore ob hudem mrazu zapreti in odeti.

8. Prevelika menjava toplote. Najtrajnejša je povrtnina, ako po možnosti vzdržujemo toplino med +3 in 5° C. Ako v mrzli gredi pezebe povrtnina preko noči ter da podnevi sije sonce skozi zaprte šipe nanjo, propade. V tem slučaju postopamo, da se zmrazil polagoma otaja.

9. Vhajanje deževnice in snežnice v prezimovališče. Ako vlagamo listnato povrtnino v koje na prostem, ali v mrzle grede pod okna, morajo biti ti prostori tako pokriti, da ne uhaia voda noter. Razen dobre strehe iz desk in izolirne lenenke, naredimo ob taki napravi še odtočni jarek. Dotok vode v spodnjo plast povzroča menjavo toplote in preveliko vlagu. To velja tudi za zasipnice korenstva, katero ne skladamo v jamo, temveč pravilno na površje zemlje ter jih obsujemo z okoli ležečo zemljo. Končno še izkopamo jarek za odtok vode. Tako napravljena zasipnica je zavarovana pred dotokom vode, ker stoji vrhu zemlje in ne v zemlji. Ohrovt in zelje, ki ga na prostem brez strehe in zavarovanja

proti moči prisuvajo, po večini zgine. Vzrok je pa tudi, ker ga pregosto in pregloboko vlagajo. Kapuzne glave se dobro ohranijo v zračnih prostorih, kjer ne zmrzuje, pa tudi v zasipnicah s koceni poveznene z glavo navzdol.

Svinjereja.

Vprašanje 13: Dne 27. VIII. t. l. sem dobil od banov. veleposestva v Svečini 4 prašiče v starosti po 9 mesecev, ki so mi v 10 dneh oboleli drug za drugim za sledečimi znaki: postali so najprej zaprti, slabo so jedli, v zadnjem telesnem delu so omahovali in potem so dobili še drisko; razen tega so bili žalostni, rep ni bil zasukan, temveč viseč, težko so sopli, pokašljevali ter so bili vroči; ušesa so jim postala temno rdeča, katera rdečica pod prstnim pritiskom ni izginita. Po Dularju predstavljajo vsi ti znaki svinjsko kugo.

Dne 11. IX. poklicani živinozdravnik je prašiče cepil proti svinjski kugi, toda nekaj dni po cepljenju sem moral tri prašiče poklati, eden mi je pa poginil.

Za čem so bili moji prašiči bolni, kje je iskati vzrok bolezni in kako se v takih primerih postopa?

I. G. iz M.

Odgovor. Vaši prašiči so oboleli na svinjski kugi in so se verjetno okužili pri Vas doma v svinjakih, ki jih imate okužene. Ni pa izključeno, da ste prašiče že okužene prevzeli, ker traja inkubacijska doba pri svinjski kugi 4 do 18 dni. (Inkubacijska doba je čas, ki preteče od okužbe pa do izbruha kužnih znakov in v katerem izgledajo živali povsem zdrave.)

Proti svinjski kugi imamo edino uspešno sredstvo cepljenje, ki je pa uspešno le v početku (v prvih dneh) bolezni. Vi ste živinozdravnika poklicali šele četrty dan, zato je uspeh izostal. Iz vprašanja ni razvidno katerega živinozdravnika ste poklicali: Pravilno bi bilo, da bi bili poklicali sreskega (pri sr. načelstvu Maribor levi breg), ki bi bil — če bi mu bili bolezen pravočasno javili — prašiče cepil, nato pa uvedel poizvedbe po izvoru kuge in ugotovil, kako in odkod so se vaši prašiči okužili. V vsem bi bil uradni živinozdravnik predložil poročilo sreskemu načelstvu, ki bi bilo ukrenilo vse potrebno t. j. zapor dvorca, razkužbo itd.

Vse to storite naknadno, ako ni že gosp. živinozdravnik bolezni prijavil.

Vprašanje 14: Dne 6. VIII. t. l. sem iz Zlatara (Hrvaško!) dobil 6 prašičev, ki so mi zboleli na rdečici in sem jih dal cepiti. Kljub temu mi je eden poginil, enega sem moral zaklati, štirje so mi pa ostali živi. Od teh trije krasno uspevajo, eden je pa hiral, bil je hudo zaprt (grenka sol mu tudi ni pomagala), od 25. VIII. naprej so mu ohromele zadnje noge in sem ga končno zaklal.

Kje je vzrok tej bolezni. Ali morda v hrani ali v hlevu?

Hrana, ki jo prašičem polagam, obstoji iz prekuhanih mesnih odpadkov t. j. govejih pljuč, jeter, črev in krvi z dodatkom razne tudi prekuhane zelenjave kakor kopriv, bučnega perja, vodenike, zeljnega perja in na kratko zrezanega radiča; k vsemu dodam še peščico otrobov.

Svinjak je zidan, posamezni oddelki (koci) so pa pregrajeni z betonskimi stenami, tudi tla so betonirana, beton je pa povsod (tudi na stenah) obit z lesom, korita železna, Toplota v svinjaku ca 20° C.

Svinjake večkrat razkužujem z apnenim beležem, ki mu dodajam karbolinej. Ali bi bilo priporočljivo kako bolj učinkovito sredstvo?

G. I. iz M.

Odgovor: Tudi svinjska rdečica je nalezljiva bolezen, ki se jo prenaša po krvi in izločkih obolelih prašičev. Posebnost te svinjske bolezni je pa ta, da so njene kužne glivice povsod razširjene, torej tudi izven živalskega telesa, na travi, živilih, vodi itd. Te glivice se množe posebno izdatno v vročih poletnih dneh, menjajočih se z deževnimi dnevi s hudimi nalivi. Zato je v takih letih kakor je letos posebno mnogo svinjske rdečice. Potom hrane pridejo te velike množine glivic v prašičje telo; neugodne vremenske prilike pa tudi oslabe živalski organizem (prehlad), ki postane tako bolj sprejemljiv za bolezen kot v normalnih časih.

Odpornost prašiča proti tej, kakor vsaki kužni bolezni, je v nemali meri odvisna tudi od pravilne prehrane. Krma, ki jo Vi polagate prašičem, je za te živali dokaj nenavadna in podavana v nepravilni obliki. Jako je beljakovinska ter maščobna, ne vsebuje pa skoro nobenih ogljikovih hidratov. Glavno pa je, da je revna na mineralnih snoveh, zlasti apnencu in fosforju ter mima skoro nobenih vitaminov, ker je vsa kuhana. Zlasti zelena svinjska hrana ne bi smela biti kuhana, ker se potem kuhanja uničujejo vsi glavni vitamini. Slednjih je mnogo tudi v zrnati piči, ki je bogata povrh tega še na ogljikovih hidratih. Zato bi je v koritu ne smelo primanjkovati in bi morala tvoriti važen del vse krme.

Pa še eno veliko nevarnost vsebuje Vaša svinjska krma: svinjske mesnate odpadke, ki jih podajate sicer prekuhane, toda Vam ne more nihče zanje garantirati, da niso okuženi po lokalnih oz. še navidez zdravih, toda že okuženih prašičih. Možnost okužbe zdravih prašičev s tako krmo je jako velika, ker je taka hrana polna kužnih glivic ene ali druge glavne svinjske bolezni (kuge ali rdečice) ali pa obeh.

Opisani Vaši svinjaki bi še odgovarjali, če so zračni ter dovolj svetli.

Najuspešnejše sredstvo proti svinjski rdečici in kugi, ki sta največji morilki naših prašičev, je seveda cepljenje. Toda ne zdravilno (oz. zasilno), ki ga izvajamo, če pra-

šiči obolē, temveč zaščitno cepljenje t. j. ono, ki ga izvršimo, še predno prašiči obole in s katerim tako onemogočamo nastanek bolezni. Ako je tako cepljenje pravilno in pravočasno izvršeno, z gotovostjo prepreči obe imenovani bolezni. Seveda je odpornost ki jo dobe prašiči potom cepljenja, le omejeno dolga; zato je treba poskrbeti, da se jo s ponovnim cepljenjem podaljša. To Vam vse izvede vsak živinozdravnik. Kdor se le količkaj resno hoče pečati s svinjerejo, bi navedenega cepljenja (proti obeh boleznim) ne smel opustiti. Stroški zanj so zelo zmerni ter se že za enega prašiča bogato izplačajo. Za Vas pa še posebno, ker ste v bližini mesta ter imate živinozdravnika pri roki.

Sedaj, ko imate svinjake že okužene, je seveda potrebna temeljita razkužba. Kako se ta pravilno izvede, bi Vam mogel točno nasvetovati le živinozdravnik po pregledu svinjakov, gnojišča in dvorišča. Apneni be-

lež in karbolinej ne zadostujeta! Potrebno je tudi mehanično čiščenje svinjakov in vseh prostorov potom odstranjenja gnoja na polje, izmetanja smeti, izpiranja z vrelin lugom; šele nato sledi uporaba razkužil. Apneni belež pa mora biti napravljen iz sveže izgašenega apna ter mu moramo zlasti pri kugi primešati tudi **kaporit** v predpisani raztopini; to razkužilo je danes eno najcenejših in najuspešnejših pri kužnih boleznih. Karbolinej je tudi dober, toda primeren le za razkuževanje lesa in lesnih naprav. Obenem je potrebno, da se razkuži vse v okuženem hlevu rabljeno orodje kakor tudi voz, na katerem se prašiči prevažajo itd.

Razkužbo je potrebno izvršiti kar najvestneje, ničesar ne smemo pozabiti ali zanemariti, kajti ako spregledamo le majhno površino, se lahko odtod kuga ponovno razširi ter je bil ves ostali trud razkuževanja zaman.

Dr. Veblé.

Konjereja.

Ali je potrebna žrebčarna in ergela za Dravsko banovino.

A. Dimitrijev.

V letnem poročilu konjerejskega društva za Dravsko banovino za leto 1935—1936 je bila beležka o seji konjerejskega društva Dravske banovine, na kateri se je med drugimi vprašanji razpravljalo tudi o premestitvi ergele iz Ponovič v drugo udobnejše mesto naše banovine. O vprašanju premestitve državne ergele iz Ponovič bi hotel izraziti svoje mnenje. Po mojem mnenju so za Slovenijo z njenim kulturnim prebivalstvom, ki je v vsem doraslo za rejo vsakovrstnih živali, žrebčarne in ergele zgubile svoj smisel in pomen. Državne žrebčarne in ergele so imele pomen tedaj, ko se stremenje za izboljšanjem konjereje pri tedaj še malo kulturnem prebivalstvu, še ni zbudilo. Takrat so morali dobri in napol čistokrvni eksemplarji, dobljeni od državnih žrebcev in lokalnih kobil, poživiti interes prebivalstva za izboljšanje konjereje. Ko pa se je pri prebivalstvu poživil interes do konjereje ter se je konjerejec naučil na zgleden način pravil združitve, vzgoje, strežbe in reje žrebcev, žrebni kobil in žrebet, tedaj so zgubile ergele in žrebčarne popolnoma svoj smisel in pomen. Na njihovo mesto mora stopiti iniciativna delavnost samega prebivalstva.

Državne ergele in žrebčarne so za sedanjí vek zastarele in drage ustanove ter ne odgovarjajo sodobnim zahtevam življenja. Prve ergele in

žrebčarne so bile osnovane pred mnogo stoletji. V tem dolgem roku se je vse življenje spremenilo v vseh državah popolnoma in zanj so postale stare oblike neuporabne. Zato je pri preustroju življenja naravno nastala potreba korenito spremeniti stare oblike na nove. V tem roku so nastale tudi v kmetem gospodarstvu velike spremembe, pojavili so se novi načini izrabe zemlje, novi načini poljedelstva in živinoreje, pri tem pa se je dvignil tudi kulturni nivo (razvoj) prebivalstva, brez česar tudi ni bilo pričakovati uspeha v poljedelstvu in živinoreji. Kultura slovenskega kmeta in njegovo znanje vzreje dobrih konj in drugih kmečkih živali je znana vsakomur, ki živi v Sloveniji.

Kot dokaz tega služijo stotine srebrnih pokalov, kolajn, diplom, spričeval in drugih odlikovanj, ki so jih dobili kmetje na konjskih razstavah. Državne ergele in žrebčarne so za državo zelo drage ustanove. Iz denarja, ki ga država potroši za ergele in žrebčarne gre večji del za njih vzdrževanje in samo majhna vsota denarja ostane za nakup plemenskih žrebcev.

V mnogo držav so ugotovili, da so državne ergele in žrebčarne zelo drage ustanove. Tako so na primer v Franciji opuščene vse ergele. Vsled neuspešnega vodstva državnega podjetja so opustili državne er-

gele v Belgiji in Danski. Tudi ob najboljših pogojih t. j., ko državna ergela pride v roke nadarjenega upravnika, daje ergela takšne konje, ki so povprečno večkrat dražji kakor iste vrste kupljeni pri prebivalstvu. Zato je Francoska država nehala rediti lastne žrebce in jih je začela kupovati pri kmečkih gospodarjih.

Opazovanja, ki so bila na razpolago dokazujejo vrh tega, da so udeležbo samega prebivalstva v zboljšanju konjereje hitro nastale nove smeri in so se iznašli novi tipi konj, česar ni bilo, ko so obstojale državne ergele.

Zgodovina konjereje v Angliji in Belgiji služi temu kot prepričevalen primer. Prav tako so v nemških deželah, kjer je konjerejo vodilo samo prebivalstvo z denarno podporo države, zrasli določeni tipi delovnih konj, ki imajo sedaj najširši vpliv na zboljšanje konjereje v drugih državah. Sloviti poznavalec nemške konjereje g. Ettengen potrjuje, da v renskih deželah, Westfaliji in Oldenburgu, torej povsod, kjer je zrasla samostojna smer konjereje, konjereja hitro napreduje kvalitativno in se tudi povečava številčno. V deželah, kjer je državna konjereja popolnoma **odvisna** od pestrega sestava plemenskih žrebcev, ni opaziti izboljšanja konjereje in število konj se zmanjšuje. Sloviti ruski težaški konji — „bitjugi“ rase Mezinka, Vjatka in **Obvinka** — so bili ustvarjeni od samih kmetov. Vsa Tambovska, Voronežska in Vladimirskaja gubernija je bila pokrita z gosto mrežo plemenilnih postaj. Že leta 1912 je samo v Borisoglebskem okraju delovalo 180 zasebnih žrebcev, ki so jih naročili kmetje iz Anglije, med tem ko je istočasno bilo državnih polkrvnih in čistokrvnih žrebcev 15 do 16 glav. Državi moramo pripustiti le glavno vodstvo konjereje, konjerejo pa mora voditi prebivalstvo samo, brez državnih ergel in žrebčarn. Zboljšanje konjereje bo uspevalo samo z razširitvijo mreže zadružnih in zasebnih plemenilnih postaj. Pospeševajoč zadružno in zasebno delavnost pri izboljšanju konjereje z denarnimi nagradami na razstavah, z brezobrestnimi posojili in s podporami v svrhu nabave žrebcev, njihovega zavarovanja, bo izboljšanje v masah napredovalo mnogo hitreje in bo za države veliko cenejše v primeri z državnimi ergelami in žrebčarnami. Najboljši žrebci in kobile, čistokrvne in ustaljene v zaželjeni smeri, morajo biti nagrajene z visokimi denarnimi nagradami, ki se podvojijo,

če žrebec ostane kot plemenjak v istem srezu celo plemensko dobo. Če bo ugotovljeno, da je žrebec plemenjak zapustil mnogoštevilno dobro potomstvo, dobi dodatno nagrado z ozirom na število produciranih žrebet. Zadružne in zasebne plemenilne postaje, kakor tudi zasebni konjerejci bodo postali na ta način splošna kmečka ergela in žrebčarna, v kateri se bodo nahajali tisoči kobil in nekoliko sto dobrih plemenskih žrebcev. Ko bo imela država tako ogromno ergelo, se bo oprostila velikih izdatkov za vzdrževanje ergel in žrebčarne v Dravski banovini. Smelo in odločno se moramo odreči starih načinov konjereje. Moramo se trdno postaviti na temelj sedanjosti in gledati v prihodnost, graditi programe in načrte brez strahu, če ne pridemo v nasprotje temu, kar smo govorili pred leti.

Opomba uredništva. Priobčimo gornji članek, ker bodo izvajanja pisca zanimala naše konjereje. Po našem mnenju izvajanja pisca drže le za našo mrzlokrvno konjerejo v kateri se izražena načela že izvajajo. V toplokrvnem konjerejstvu pa bodo za vzdrževanje na višini kobilarne in žrebčarne še dolga desetletja potrebne. Naša država se namreč glede vzgoje toplokrvnih konjev ne more vzporediti z Anglijo ali Francijo, saj ne dosežemo niti Čehoslovaške, niti Madžarske, niti Avstrije, ki so žrebčarne ohranile, dasi je njihovo vzdrževanje drago.

Prva vsedržavna razstava konj v Beogradu.

I. J.

V Beogradu se je vršila 12. in 13. septembra t. l. vsedržavna razstava konj, prva te vrste v državi. Na to razstavo je bilo prignanih vsega 381 kom. najboljših plemenskih živali in sicer 200 žrebcev in 181 kobil, ki so pripadala sledečim pasmam: nonius 125 kom., polnokrvni in polkrvni angleški 87 kom., lipicanski 66 kom., arabski 30 kom., polkrvni arabski in domači brdski (bosanski) 45 kom., hladnokrvni 45 kom., in američanski dirkači 2 kom. Državne žrebčarne 100 kom., a 196 kom. je pripadalo privatnim malim rejcem.

Število razstavljenih konj je bilo razmeroma majhno z ozirom na celotno stanje konj v državi, ki znaša 1,22 milj. komadov. Če pa upoštevamo, da se je vršila razstava v času, ko so bila na polju najnujnejša dela, je bila udeležba zadovoljiva. Bilo je pa prijavitelcev mnogo več, a niso mogli razstaviti svojih živali, ker je bil za razstavo pripravljen le omejen prostor in je bil letos le prvi poskus za eventualne kasnejše stalne vsakoletne razstave.

Razstava je imela namen prikazati stanje konjereje pri nas, vzbuditi zanimanje za rejo konj in pokazati uporabljivost ter gospodarsko vrednost posameznih pasem konj, ki se rede v državi.

Dolgotrajna kriza zadnjih let je imela med drugim za posledico, da je ravno reja konj pri nas zelo vpadla, ker se vzreja z ozirom na nizke cene nikakor ni izplačala. Posamezni ljubitelji konj so pa kljub temu vztrajali in niso izgubili zanimanja za to gospodarsko panogo, kar je pokazala ravno ta razstava. Z malimi izjemami so bile vse prignane živali prav dobre kakovosti in so se razdelile številne nagrade in diplome.

Poleg razstave same so se vršile razne prireditve, v katerih se je pokazala uporabljivost posameznih konjskih pasem za kmetijstvo, šport in vojaštvo. Iz vsega je bilo razvidno, da imamo v državi ohranjen prav dober konjski material zlasti če upoštevamo, da so sredstva, ki služijo za pospeševanje te važne gospodarske panoge zelo skromna.

Razstavo so posetili poleg številnih domačih strokovnjakov in zanimancev tudi priznani strokovni delegati iz Nemčije, Avstrije, Bolgarije, Madžarske i. dr., ki so se o kakovosti razstavljenih konj zelo laskavo izrazili, prav posebno so pa pohvalili našega domačega bosanskega konja, ki ga po njihovem mnenju čaka še lepa bodočnost.

Inozemsko strokovno časopisje je posvetilo tej razstavi veliko pozornost in v obširnih člankih podrobno opisuje kakovost posameznih pasem razstavljenih konj in o splošnih prilikah konjereje pri nas.

Prva razstava konj v državi je dosegla popolen uspeh in ni samo vzpodbudila domačih rejcev k večjem zanimanju za to važno gospodarsko panogo ter merodajnim činiteljem pokazala smernice, katerih se bo treba držati pri bodočem pospeševanju konjereje, temveč je opozorila na naše odlično blago merodajne inozemske kroge, kar v bodoče za razvoj konjereje pri nas gotovo ne bo brez ugodnih posledic.

Kokošarstvo.

Tekmovanje kokoši na državni perutninarski postaji pri ergeli „Karadjordjevo“.

L. Bajkov.

Po nalogu kmetijskega ministrstva je priredila perutninarska postaja „Karadjordjevo“ (Bačka Palanka) tekmovanje plemenitih pasmi kokoši z domačimi.

Svrha tekmovanja je bila uporedba gospodarskih prednosti raznih pasem kokoši pri popolnoma enakih odgojnih pogojih. Na ta način zbrani podatki naj bi služili za določevanje onih pasem, katere bi bile najpri-

kladnejše in najrentabilnejše za prilike kmetijskega gospodarstva.

Na tekmi so sodelovale:

od plemenskih pasem: Rhode-Island, Leghorn, Orpington, Sussex, Italijanske jerebičarke in Plymouth Rock;

od domačih pasem: oplemenjena štajerka in krajevne pasme kot bačka, zagorska, bosanska, metohijska in dečanska.

Tekmovanje je trajalo od 1. januarja do 1. septembra. Ocenjene so sledeče lastnosti: oploditev jajc, življenjska sposobnost zametka in embriona, napredovanje piščancev, sposobnost iskanja hrane v naravi in s tem v vezi čim manjša potreba po hranjenju na dvorišču, odpornost proti boleznim in vremenskim nepravilnostim, kvokanje (najbolje so ocenjene vrste, ki ne kvokajo preveč dolgo), število in teža jajc, odpornost proti vplivu vremenskih nepravilnosti na

nesnost, od česa zavisi rentabilnost prodaje jajc.

Rezultat vseh ocen jasno dokazuje, da so domače štajerke in zagorke najboljše. Štajerka je dosegla 33 točk, a zagorka 30. Ti dve pasmi znatno prednjačijo, saj so plemenite Leghorn in Italijanke dosegle le 23 točk, Rhode-Island, bačka in dečanska po 22, bosanska 18, Sussex 14 in Orpington 13 točk. Plymouth-Rock kokoši niso ocenjene, ker se je moralo 50% živali izločiti kot tuberkulozne.

Gornji podatki dokazujejo, da imamo za kmetijsko gospodarstvo odlične domače pasme **štajerko in zagorko** in da nam ni potrebno uvajati plemenite tuje pasme, saj tudi te niso bolje od drugih domačih, kot so bačka in dečanska. S primerno selekcijo pa se tudi te naše domače pasme lahko toliko spopolnijo, da bodo uspešno konkurirale vsem tujim plemenitim pasmam.

Čebelarstvo.

Naše podnebje in kriza čebelarstva.

Dr. M. Podgornik.

I.

Izredno slabi donosi medu v zadnjih 4—5 letih je dovedel čebelarje slovenskih predelov v občutno krizo. Čeprav velja to letos skoro za vso Jugoslavijo, se vendar pri nas pozna povrh še slabi vpliv naših posebnih podnebnih razmer. Saj izkazuje meteorološka statistika za našo banovino nekako povprečnino 1500 mm letnih padavin, medtem ko velja za ostalo Jugoslavijo, izvzemši Črnogoro, povprečna letna vsota padavin le okrog 700 mm. Maksimum v Sloveniji izkazuje okolica Triglava (3000 mm) in Bohinj (2000 mm). Le okrog Dol. Lendave, blizu ogrske nižine, imamo okrog 600 mm. Za toliko mokrote se imamo zahvaliti legi naše banovine med morjem in Planinami. Nešteto krat se našim čebelarjem zgodi, da morajo radi dežja doma v panju lenariti, medtem ko se čebele v drugih predelih veselo podijo po pasiščih.

Izredno mokro letošnje leto pa nam je pustilo ne le medišča prazna, temveč je tudi povzročilo, da je glad decimiral čebele, panji so se popolnoma izpraznili ali pa imajo le še slabiče. — Kako naj se v bodoče zavarujemo proti taki nezgodi? V kolikor gre za rešitev in obstanek naših čebelarstev, je odgovor na dlani: prevažajmo čebele pridno v take predelne naše domovine, ki jim je

podnebje bolj naklonjeno, pri čemer pa bo vendar občutno prizadeto oplodjevanje naših sadovnjakov in njiv po čebelah. Pomoč s cenanim sladkorjem za pitanje žal ne more škodo v zadostni meri odvrniti, čeprav je mnogim čebelarjem dosegljiv le ta izhod.

Drug vzrok žalostnemu položaju čebelarstva je splošna gospodarska

kriza. Saj se med tudi ob boljšem donosu ne da vnovčiti po primerni ceni, niti izvažati, da bi čebelar s tem vsaj za silo kril svoje stroške. V tem pogledu nam ne preostane drugo kot upanje na boljše čase.

Tretji vzrok naše posebne krize pa je prenasičenost nekaterih naših predelov s čebelami. Posledica je, da je povprečni donos na panj prenizek, obenem pa še tudi število ponudnikov na tržišču medu previsoko, kar kvari medu ceno. Take predele je treba razbremeniti ne toliko z oblastvenimi odredbami, ki naj omejijo dovoz tujih čebel v pašo, kot s smotrenim znižanjem števila domačih panjev, z odpravo jalovih, slabo oskrbovanih družin in vseh slabičev. Predvsem pa je v teh predelih svarititi pred ustanavljanjem novih in razširjenjem že obstoječih čebelarstev. Splošnemu dvigu čebelarstva in narodnemu gospodarstvu največ škoduje pri nas toliko razširjeno šušmarstvo v čebeloreji. Slabo oskrbovani čebelni slabiči niso le gnezda kužnih boleznih čebel, obenem pa izhodišča ropanja in klanja med čebelami, temveč povzročajo še posredno splošnosti veliko škodo, so prava šiba za napredne čebelarje. Odkar omejujejo naredbe prevažanje v ajdovo pašo, se žal tudi vsi taki slabiči, pa če imajo še tako malo čebel, štejejo kot panji, kot čebelarske enote, ki zastavljajo pot enakemu številu tudi najmočnejših, dobrih čebelnih družin, ki jih napredni čebelarji nameravajo postaviti na dotično ajdovo pasišče.

(Dalje sledi.)

Zadružništvo.

Pregled bolgarskega kmetijstva in kmetijskega zadružništva.

Ing. J. Teržan, Ruše.

Bolgarija je ravnotako kakor Jugoslavija, agrarna dežela. Od celokupnega števila prebivalcev je 80% kmetov. Veleposestev, razen državnih, v Bolgariji ni. Zemlja je razdeljena samo na srednje in male kmetije. Male kmetije merijo često samo 1 kat. jutro. Radi ugodnih zemljiških in podnebnih razmer pa je pri intenzivnem gospodarstvu, tudi 1 kat. jutro dovolj, da se na njem preživi skromna obitelj, če prideluje južne kulture (vrtinarstvo!). Največ zemlje posejejo v Bolgariji z žitom — 71% celokupne obdelane površine. V donavski ravnini in v oblasti Stare Zagore pridelujejo v glavnem pšenico,

koruzo v planinskih okrajih, rž na sofijski planjavi, ječmen v zapadnem delu Srednje gore, riž v dolinah Marice in Tunče. V srednje dobrih letih pridelajo v Bolgariji okrog 3.200.000 ton žita.

Oljne rastline zavzemajo okrog 5% celokupne obdelane površine. Svetovni glas uživa bolgarsko rožno olje, ki ga pridelujejo v Dolini rož. V maju in juniju je vožnja skozi to rožno dolino užitek svoje vrste, ki se ne more nikjer drugje doživeti, kot samo tu v Bolgariji.

Tobak gojijo v Bolgariji na obronkih Rodopa in v Trakiji; sladkorno peso tam, kjer se goji žito, t. j. v

donavski ravnini; mak, sezam, kiki-riki, sojo, lan, konopljo in bombaž pridelujejo v Trakiji ter v dolini Strume, deloma tudi ob Donavi (konopljo). Bolgarski tobak je prvovrsten; $\frac{1}{5}$ celokupnega pridelka tobaka izvažajo v Nemčijo, Poljsko, Avstrijo, Čehoslovaško, Nizozemsko in drugam.

Da se osvobodijo uvoza tekstilnih sirovin, so v zadnjih letih z velikimi državnimi podporami zelo razširili pridelovanje bombaža.

Tudi vinogradništvo je v Bolgariji lepo razvito. Bolgari izvažajo mnogo grozdja v razne države Evrope. Letno pridelajo okrog 200 milijonov litrov vina. V okolici Plovdiva so specialisti-vrtarji, ki pridelujejo razno južno sadje in zelenjavo za izvoz. Imajo dobro razvito industrijo sadnih konzerv.

Gozdov je v Bolgariji 27% celokupne državne površine. V glavnem raste tam hrast in bukev, imajo pa tudi nekaj jelkovih in borovih gozdov.

Živinoreja je v Bolgariji že lepo razvita. Imajo zelo dobre konje. Veliko važnost polagajo na čebelarstvo in perutnarstvo. Važna panoga je sviloreja. Preko dva miliona kilogramov svilenih kokonov izvozijo letno v Italijo.

Kmetijsko šolstvo je v Bolgariji na zavidanja vredni višini. V Sofiji imajo kmetijsko fakulteto, ki je oddelek univerze. V raznih večjih krajih so kmetijske šole, skupaj jih je 16. Stalno deluje 15 potujočih kmetijskih in gospodinjstkih šol, ki potujejo iz kraja v kraj.

Na lepo urejenih državnih posestvih in kmetijskih postajah se iz domačega dobrega materiala selekcijonira vse, kar je potrebno za napredek poljedelstva in živinoreje. Kmetje lahko kupujejo po dnevnih cenah na državnih posestvih prvovrstno blago in živino. Seveda se morajo obvezati, da bodo to vestno naprej gojili.

Iz tega kratkega pregleda vidimo, da je bolgarsko kmetijstvo vsestransko zelo pestro in zanimivo z ozirom na razne južne kulture. Kakor sem že omenil, je od poljedelstva najvažnejše žito. Zato so vprašanju vnovčevanja in izvoza žita posvetili veliko skrb. Ko je nastopila agrarna kriza, je leta 1930 Narodna skupščina izglasovala zakon o odkupu in izvozu žita. Uredili so avtonomni državni zavod, ki ima nalogo, za to skrbeti, da dobi kmet dobre cene za žito. Istočasno pa skrbi ta zavod tudi za prehrano pasivnih krajev. Od leta 1934 ima ta zavod monopol za

pšenico, rž in ostalo žito, kar je uzakonjeno z zakonom od 7. februarja 1936. Kapital za odkup žita dobi ta zavod od države, oz. od bolgarske kmečke in kooperativne banke. Delo tega zavoda ima blagodejen vpliv na bolgarsko poljedelstvo, on je čuvar kmečkih interesov.

Bolgarski narod je zelo štedljiv in delaven. Kreditno združništvo je dobro razvito. Grupirano je v dve zvezi. Bolgarska centralna kooperativna banka za mestne zadrug in bolgarska kmečka (zemljedelska) banka za vaške zadrug. V Bolgariji so težak položaj, ki je zajel bolgarskega kmeta, rešili že leta 1934 na ta način, da so zmanjšali dolžnikom dolg za 40% in znižali obrestno mero na 7% oz. 5%. Odplačilni rok za stare dolgove so določili na 15 let.

Združni pokret je zelo važen faktor bolgarske vasi in podeželja sploh. Bolgarsko kmetijsko združništvo deluje istočasno na strokovno-kmetijskem, trgovskem, ekonomskem, socialnem in kulturnem polju. V bolgarskih kmetih je zavladal idejno visok združni duh. Združništvo v modernem smislu se je začelo razvijati na Bolgarskem z letom 1890, ko so v Mirkovu osnovali prvo kreditno zadrugo. Leta 1904 so imeli že 340 zadrug. Tega leta so ustanovili Zvezo bolgarskih kmetijskih zadrug.

Danes imajo v Bolgariji:

Kmetijskih in kreditnih zadrug	1.533 z	160.369 člani
zadrug za pridelovanje tobaka	36 „	17.639 „
vinarskih zadrug 19 „	2.941 „	„
gozdnih in lesnih zadrug	74 „	7.590 „
raznih kmetijskih proizvodnih zadrug 37 „	32.044 „	„
vodnih zadrug 15 „	35.974 „	„
nabavljalnih zadrug	71 „	72.054 „

Član zadrug je navadno samo hišni oče. Zato je število združno organiziranih mnogo večje. Če upoštevamo še zadrug, ki imajo poseben delokrog, kot so n. pr. zavarovalnice vseh vrst (za ljudi, živali, proti toči itd.), deluje danes v Bolgariji po vaseh 4.192 zadrug. Od leta 1930 se presnavljajo vaške kreditne zadrug v splošno gospodarske zadrug, ki jih je danes 1400.

Združništvo se v Bolgariji zelo podpira. Ne smatra se samo kot gospodarsko-ekonomska in socialna ustanova, saj širi združništvo v Bolgariji tudi državljansko zavest, ustvarja društveno disciplino in izvršuje vzvišeno nalogo prosvete in kulture vasi. Vsa bolgarska inteligenca je za združništvo, v njem sodeluje in z njim živi. Združništvo je v Bolgariji zgrajeno na trdnem temelju poštene kmečke duše in kot čebele marljivega bolgarskega kmeta.

Otvoritev prvega združnega doma Dravske doline v Vuzenici.

Inž. Teržan.

Združna ideja se je na naši severno-zapadni meji razgibala in prehajala v meso in kri kmečkega življa v slovenski Koroski in na vznožju Pohorja. V Prevalju de-

luje gospodarska zadruga v Vuzenici, ki si je zgradila ob izlivu Vuzeniškega potoka v Dravo lep in prostran združni dom. V Ribnici in Št. Lovrencu na Pohorju se kmet-

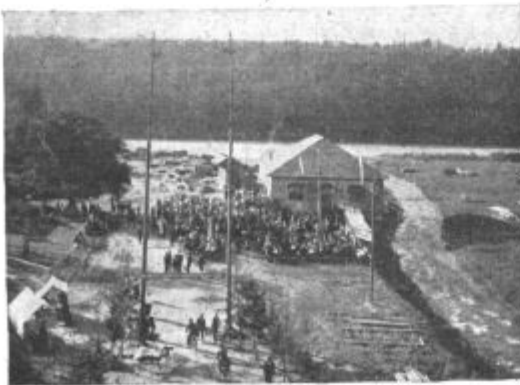


Sl. 22. Blagoslovitev in otvoritev zadr. doma v Vuzenici 8. IX. 1937.

luje z mladeniško voljo gospodarska zadruga, ki ima svojo podružnico v Dravogradu in snuje drugo v Mežici. Za Dravsko dolino, od Dravograda do Marenberga, de-

je zbirajo, da osnujejo gozdno in lesno zadrugo, v Rušah deluje sadijska zadruga, ki si je letos postavila sadno sušilnico, v Limbušu želijo preosnovati kmetijsko po-

družnico v gospodarsko zadrugo, v Razvanju deluje zadruga za štajersko kokoš. V vseh večjih krajih ob Dravi od Koroške do Maribora delujejo kreditne zadruge (posojilnice), tako da se lahko reče, da je pohorsko in kozjaško kmetijsko ljudstvo skupno z Korošci začelo pravilno pojmovati gospodarsko, socialno, kulturno in državljansko važnost in vrednost združništva. Ta krepka in zdrava zadruga zavest je prišla do močnega izraza pri slavnosti, ki jo je priredilo Vuzeniško združništvo v nedeljo 26. septembra t. l. Obe že obstoječi zadrugi v Vuzenici, — živinorejska in gospodarska zadruga — sta si skupno postavili svoj dom, ki sta ga v nedeljo 26. septembra t. l. slovesno otvorili z blagoslovitvijo in z kmetijsko razstavo.



Sl. 25.

Vuzeniška zadruga manifestacija, katere se je udeležila tisočglava množica kmečkega ljudstva, je dokazala, da je mogoče tudi v današnjih, politično zelo razgibanih časih, združiti vse dobro misleče in pravične ljudi, če tudi pripadajo različnim političnim strankam. Zadruga ideja je edina, ki ima ono moč, da druži ljudi v gospodarsko skupnost in s tem v harmonično kulturno sožitje. V Vuzenici so izbrali pravilno in edino rešilno pot. **Ljudje vseh političnih barv so se združili pod barvami zadrugne zastave!**

Lepo prirejena kmetijska razstava, krasno dekorirani paviljoni, ogromno število dobitkov za tombolo, velik kader brezplačnih zadrugnih delavcev, ki so vsi pripomogli k vzornemu in discipliniranemu poteku zadrugne manifestacije, je dokaz, da je zavladal v tem delu naše krvaveče slovenske zemlje v resnici pravi zadrugni duh. Gojiti ga moramo z vso vnemo in iskreno ljubeznijo ter ga čuvati pred strankarsko-politično zagrizenostjo.

Zanimiva je bila kmetijska razstava: splošno poljedelstvo, sadjarstvo, travništvo, vrtnarstvo, gospodinjstvo so bili glavni oddelki razstave. V prvem oddelku je bila med drugim razstavljena selekcionirana domača rž g. Viktor Mravljaka. Ta rž rodi v teh krajih zelo dobro in je odporna. Dobro uspeva tudi originalna ruska rž. Lep je bil tudi ječmen, črni oves, lan, koruza, krompir in fižol. Iz tega lepega pohorskega materjala bi se lahko izselecioniralo

dobro seme za planinske kraje. Vrtnarstvo in zelenjadarstvo je bilo obilno zastopano. Krasni primerki vse vrste zelenjadl, lepa pestra zbirka vrtnic in nageljčkov, kaktusov in agav je precej poživilo celokupen utis. Sadje je bilo pretežno iz višinskih leg, do 600 metrov nad morjem. Bobovec, mašančkar, kanada in zlata parmena so glavne sorte, ki dobro uspevajo. Moštnice-hruške in jabolka so za prešanje sadjevca velikega gospodarskega pomena.

Gospodinjstvi oddelki je bil razmeroma najobsežnejši. Pridne gospodinjice so pripravile in razstavile najrazličnejše soke, želeje in mezge. Lepo vloženo sadje in zelenjad, sadni sok, malinovec, robidov sok, črničev sok, ribezov sok, hruškov žele, jabolčni žele, jagodna mezga, češpljeva mezga, bo-

rovničeva mezga itd., suho sadje, med, vse to je bilo razstavljeno in prikazano, kaj vse lahko pohorska gospodinja zbere, skuha in pripravi prijetne pijače in jedače. V tem oddelku je imel predavanje g. šolski nadzornik Močnik o vkuhavanju sadja in brezalkoholnih pijači. Zastopnik bana g. inž. Simončič je imel predavanje o travništvu in umni živinoreji, inž. Teržan o analizi zemlje in gnojenju ter predvajal razne poučne kmetijske filme. Na razstavi sem pogrešal mlekarški in sirarski oddelki, kar je za tukajšnji kraj brezdvoma tudi važna kmetijska panoga.

Interesantna je bila zbirka vsega pohorskega lesovja. 34 vzorcev lesa, ki raste na Pohorju je bilo urejeno po abecednem redu (ne po gospodarski važnosti!)

Akacija, bukev, bor, brin, bezeg, breza, breskev, cipresa, češplja, črešnja, dren, španski bezeg, gaber, hrast, hruška, jelka, iva-salix, jablan, jam-ulmus, jasmín, javor, jelša, jerebika, jesen, kutina, kostanj-domači in divji, leska, lipa, marelca, mecesen, oreh, smreka in topola. Zbirka je od g. Jos. Mravljaka.

Duša vozeniške zadruge je učitelj Karl Volmajer, ki bo šel sedaj na večmesečno študijsko potovanje ter se bo v prvi vrsti zanimal za možnost sodelovanja s Srbskim zemljoradničkim zadrugnim savezom glede izmenjave lesa za pšenico in koruzo.

O skupni organizaciji slovenskih kmetijskih blagovnih zadrug bo treba čim prej — ne samo razmišljati — temveč tudi spre-

govoriti odločno besedo in jo privedi v delo in stvarnost. Veliko število blagovnih zadrug, ki se snujejo v najnovejšem času, se čuti osamljene, brez vsake moralne, strokovne in gnotne pomoči. Same si morajo iskati, s težkimi žrtvami in z velikim rizikom, blagovne zveze. Ne morejo se nasloniti na nobeno zadrugno blagovno centralo, ker še takšne mi Slovenci nimamo! Novi zadrugni zakon bo gotovo pospešil tudi to pereče zadrugno vprašanje.

Zveza slov. zadrug slavi letos 30 letnico svojega obstoja. Z ozirom na to, da je 18. septembra preteklo 100 let od rojstva **Mihe Vošnjaka**, očeta slov. zadrugništva, združila je Zveza obe proslavi v slavnostno zborovanje dne 10. okt. v Celju, kjer je Vošnjak pri tamkajšnji bivši „Zadrugni zvezi“ dolga leta deloval.

Istočasno je postavila Zveza slov. zadrug dostojen spomenik delu Mihe Vošnjaka v publikaciji „Zadrugni zbornik“, v katerem je v izčrpnih razpravah prikazala pomen in uspeh dela prvega propagatorja in delavca na zadrugnem polju med Slovenci. Zbornik toplo priporočamo našim čitateljem.

Društvene vesti.

Vabilo

k letnim občnim zborom podružnic Kmetijske družbe v Ljubljani, r. z. z o. z.

Dne 23. oktobra 1937:

Podružnice: Ljubljana, ob 6. uri zvečer v prostorih Kmetijske družbe; **Koprivnik v Bohinju**, ob 12. uri v prostorih načelnika I. Korošca.

Dne 24. oktobra 1937:

Podružnice: Boštanj ob Savi, ob 8. uri dopoldne v prostorih A. Drmelja; **Žalca**, ob 8. uri dopoldne v šoli.

Dne 28. oktobra 1937:

Podružnica: Ig, ob 7. uri v prostorih načelnika.

Dne 31. oktobra 1937:

Podružnica: Podčetrtek, ob pol 15. uri v hranilničnem prostoru.

Razno.

Prvi kongres sladkovodnega ribarstva se je vršil dne 3. oktobra t. l. v Novem Sadu na poziv „osrednje zveze sladkovodnih ribarskih zadrug“. Številni delegati ribarskih zadrug so pestro orisali položaj v kakšnem se nahajajo ribiči-zadrugniki, ki jim je ribolov edini vir dohodkov. Aktualne referate so imeli na kongresu priznani ribarski strokovnjaki prof. dr. Stanković, inž. Jelačin, Ristić, prof. Čunko, Taler in Čebular. Kongres je sprejel obširno resolucijo v kateri se je zahtevalo zaščito ribarstva in ribarskih interesov zlasti pa pravic ribarskih zadrugnikov. Kongresa se je udeležil med drugimi odličnjaki tudi kmetijski minister inž. Stanković.

Inserati se računajo po naslednjih cenah:

$\frac{1}{32}$ strani = Din 50 + Din 2 ogl. takse	$\frac{1}{8}$ strani = Din 200 + Din 15 ogl. takse	1 cela stran = Din 1600'— + Din 60'— oglj. takse (26 × 20 cm = 520 cm).
$\frac{1}{16}$ " = " 100 + " 5 " " "	$\frac{1}{4}$ " = " 400 + " 30 " " "	
$\frac{1}{12}$ " = " 150 + " 5 " " "	$\frac{1}{2}$ " = " 800 + " 30 " " "	

Priloge listu se računajo za vsakih 1000 komadov 100 Din.

Mala naznanila.

Le proti predplačilu, vsaka beseda 50 par, najmanj 10 Din in 2 Din ogl. taksa.

Upravištvo ne prevzame posredovanja.

Vsakega 12. v mesecu se zaključí sprejemanje oglasov za prihodnjo številko.

Sadno drevje in cepljene trte

večjo količino ima na razpolago po ugodni ceni drevnica in trsnica Ferle Janko, Svibno p. Radeče pri Zid. mostu. — Pišite po seznam! 57

Novo brinje

oddaja po ugodni ceni: Ivan Jelačin, Ljubljana, Emonška cesta 8. 54

Vabilo

na občni zbor Kmetijske hranilnice in posojilnice r. z. n. z. v Št. Jerneju na Dolenjskem, ki se vrši v nedeljo dne 21. oktobra 1937 v posojilniških prostorih ob 8. uri zjutraj. Dnevni red: 1. Citanje sejnega zapisnika zadnjega občnega zbora. 2. Poročilo načelstva. 3. Poročilo nadzorstva. 4. Slučajnosti. V slučaju, da ob določeni uri ne bi bilo zadostno število navzočih članov, se vrši občni zbor pol ure pozneje ob vsaki udeležbi. — Odbor. 56

Blasnikova „Velika Pratika“ za leto 1938 je izšla in se razpošilja za ceno Din 5'— za vsak komad. Naročila se pošiljajo na tiskarno J. Blasnika nasl., Ljubljana, Breg šte. 10-12. Dobi se tudi v trgovinah. To je najbolj priljubljeni in najbolj razširjeni slovenski ljudski koledar že od nekdaj.

Sadite sadno drevje v jeseni!

Glej cenik v 9. šte. „KMETOVALCA“ z dne 15. septembra 1937

Zahtevajte pri Vašem trgovcu „Naš čaj“! Mešanica domačih čajnih rastlin!



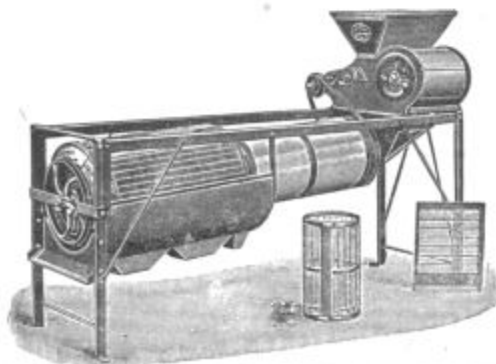
Najboljši nadomestek za inozemske čaje!
Po odobrenju Ministrstva socialne politike in narodnega zdravja
v Beogradu z dne 11. maja 1935 l. S. br. 14.004

Na prodaj pri:

Kmetijski družbi r. z. z o. z.
v Ljubljani



Čistite Vaše žito samo z originalnimi žitočistilniki



„HEID“ ovimi trijerji

Stockerau bei Wien.

Stalno v zalogi pri Kmetijski družbi v Ljubljani
in njenih skladiščih.



J. Blasnik nasl.

Univerzitetna tiskarna

LITOGRAFIJA, OFFSETTISK, KARTONAŽA
ZALOŽNIŠTVO VELIKE PRATIKE
VREČICE ZA SEMENA

Ljubljana, Breg 10-12

USTANOV. LETA 1828 Najstarejši grafični zavod Jugoslavije
izvršuje vse tiskovine solidno in poceni

Laneno olje, firnež, barve, lake, kit, lan, tropine

ter vse v to stroko spadajoče blago prvovrstne
kakovosti po solidnih cenah in točni postrežbi,
najugodnejše kupite pri domačem podjetju

MEDIĆ ZANKL

tovarna olja, lakov in barv
družba z o. z., lastnik FRANJO MEDIĆ

Centrala v Ljubljani, podružnice v Mariboru in Novem
Sadu. — Tovarne v Ljubljani, Medvodah in Domžalah

Najuspešnejše sredstvo za rejo
domače živine je brezdvomno

MASTIN

ki pospešuje rast, odebelitev, in omastitev domače,
posebno klavne živine. — Jasen dokaz neprecenljive
vrednosti „MASTINA“ so brezštevilna zahvalna pisma

Cena: 5 škat. 46 Din, 10 škat. 80 Din

Lekarna TRNKOCZY
LJUBLJANA, Mestni trg 4 (Zraven Rotovža)

KMETSKI HRANILNI IN POSOJILNI DOM

Telefon:
štev. 28-47

v Ljubljani

Brzojavni:
„Kmetiskidom“

reg. zadr. z neomejeno zavezo

Tavčarjeva ulica 1

Račun Poštne hranilnice štev. 14.257
Račun pri Narodni banki.

Nove vloge

vsak čas razpolož-
ljive obrestuje po

4% do 5%

Za vse vloge nudi
popolno varnost.

Otvorja tekoče račune.

Eskontuje menice.

Daje kratkoročna posojila.

Izvršuje ostale denarne posle.

ZAUPAJTE DENAR

DOMAČEMU ZAVODU!

Slamoreznica
za vsako delo

„STAHL-KEMNA“

za rezanje slame, zelene
krme, za polnitev silos-a,
vse z enim strojem

Prospekte pošilja
brezplačno:



JUGO-AGRAR

NOVI SAD, ŽELJEZNIČKA ULICA 96

Zdravo in polno zrnje dobimo, ako seme razkužimo z

„CERETAN“

prašivom ali močivom.

CERETAN varuje žetev: trde sneti na pšenici,
prašne sneti na ovsu, snežne plesni rži in pšenice,
ter progavosti ječmena in drugih bolezni, ki se
prenašajo s semenom.

CERETAN se dobi pri
Kmetijski družbi v Ljubljani
in vseh njenih skladiščih

CERETAN je zelo ekonomičen, ker ga je za poln
uspeh treba prav malo.

Uporaba je enostavna!

Zahtevajte obširna navodila:

„JUGEFA“ k. d.
Oddelek za zaščito rastlin
ZAGREB, Preradovićeveva 16

LANZ



Bulldog - Traktorji Mlatilnice

Generalno zastopstvo
JUGO-AGRAR, Novi Sad
Željeznička ul. 96



Naše izčrpane zemlje moramo gnojiti!

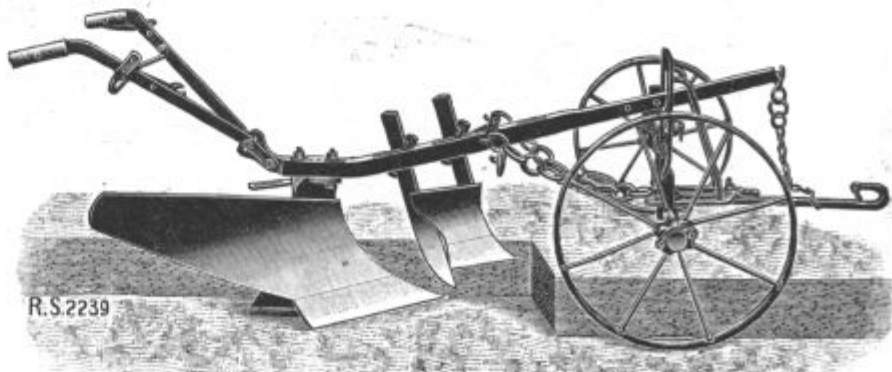
Ozimna žita na lahki zemlji z **NITROFOSKALOM-II.** na težji zemlji z **NITROFOSKALOM-III.** na teški zemlji z **APNENIM DUŠIKOM.** Oves in koruzo z **APNENIM DUŠIKOM** oz z **NITROFOSKALOM.**

Na isti način travnike.
Vinograde in sadno drevje z
NITROFOSKALOM-I.

Naročajte potom **KMETIJSKE DRUŽBE.**
ki Vam preskrbi vsa ta gnojila od

TVORNICE ZA DUŠIK D. D. RUŠE

SACK-ovi plugi so najboljši!



R.S.2239

V zalogi pri Kmetijski družbi in njenih skladiščih.

Oglasi v „Kmetovalcu“ imajo uspeh!

Ha JESEN, DEŽ IN *blato*



45.-

3222—44809

Trajni in močni otroški polčevlji iz čvrstega usnja z gumijastim podplatom. Št. 31—34 Din 49.—, št. 35—38 Din 59.—.



39.-

58057—603

Lakirane gumijaste opanke. Najboljša in najcenejša obutev za poljedelce. Velika trpežnost, čvrstost, udobnost in nizka cena so prednosti teh opank. Za jesen in zimo najboljša obutev. Ženski Din 35.—, otroški Din 25.— in 29.—.



39.-

38325—611

Ženski polčevlji iz lak-gume s pojačanim oprstjem Vam bodo odlično služili za dež in blato.



89.-

1937—68822

Močni moški polčevlji za štrpavec. Narejeni so iz čvrstega boksa s prožnim podplatom.



69.-

3925—68805

Ženski polčevlji na trakce iz čvrstega boksa z gumijastimi podplati, ki ne prepuščajo vode. Za gospodinjke, ki mnogo hodijo, so ti čevlji najprimernejši.



89.-

0767—68801

Čevlji za delavce in poljedelce iz mastne kravine z neugonobljivimi gumijastimi podplati. Široka oblika omogoča lahko in udobno hojo.

Bata