



novoles

September 1979

LESNI KOMBINAT NOVO MESTO – STRAŽA

URESNIČEVANJE PLANA V PRVEM POLLETJU

V TEJ INFORMACIJI PRIKAZUJEMO USPEŠNOST GOSPODARJENJA V PRVEM POLLETJU 1979. PRIKAZUJEMO URESNIČEVANJE NAČRTOVANIH CILJEV, PROBLEMATIKO URESNIČEVANJA CILJEV, USTVARJENA SREDSTVA IN NJIHOVO DELITEV TER IZVAJANJE UKREPOV. NA PODLAGI GOSPODARJENJA V PRVEM POLLETJU OCENJUJEMO MOŽNOSTI URESNIČITVE CILJEV OB KONCU LETA.

I. URESNIČEVANJE CILJEV

V prvem polletju smo načrtovane cilje dosegli in celo presegli. Celotni prihodek smo presegli za 4,3 %, dohodek pa kar za 42,2 %. S tem, ko smo zabeležili tako visok dohodek, smo presegli tudi načrtovano povečanje sredstev za osebne dohodke in sicer za 4,3 % ter načrtovano povečanje sredstev za skupno in splošno porabo in sicer za 34,5 %. Le v akumulacijo smo za 6,8 % razporedili manj sredstev, kot smo načrtovali. Zelo ugodna doseganja ciljev v prvem polletju nam zagotavlja uspešno doseganje ciljev tudi ob koncu leta.

1. DOSEGANJE DOHODKA

V prvem polletju smo načrtovani dohodek presegli za 42,4 %. Tako ugodno uresničevanje tega cilja nam je omogočilo dobro uresničevanje proizvodnega in prodanega plana in ugodna izbira strukture proizvodnega asortimana. Čeprav v drugem polletju pričakujemo počasnejši trend rasti, vendar doseganje načrtovanega cilja ni vprašljivo.

2. DOSEGANJE SREDSTEV ZA OSEBNE DOHODKE

V prvem polletju smo načrtovano maso sredstev za osebne dohodke dosegli in celo presegli za 4,3 %. Ugodno doseganje nam je omogočilo dobro doseganje dohodka. To nam je omogočilo, da smo v prvem polletju dosegli povprečne osebne dohodke 6.070,00 din. V primerjavi s poprečjem v letu 1978 smo že v tem obdobju povečali osebne dohodke za 41,7 %. Ker pričakujemo ugodno doseganje dohodka tudi v drugem polletju, dosežena višina osebnih dohodkov ni vprašljiva, obvezuje pa nas, da izkoristimo vse možnosti, da bi načrtovane cilje uresničili.

3. DOSEGANJE SREDSTEV ZA SKUPNO IN SPLOŠNO POTROŠNJO

Ustvarjanje sredstev za skupno in splošno potrošnjo je bilo večje kot je bilo planirano. Letni plan je predvideval 24,3 % povečanja nasproti letu 1978; ustvarjena sredstva pa so bila še za 34,5 % nad planom. To pomeni, da so ta sredstva ustvarjena za 67,2 % več kot v preteklem letu. Zavedati pa se moramo, da je boljši družbeni standard enako pomemben kot naš osebni standard, zato moramo vedno in povsod skrbeti za njegovo rast. Vzporedno z rastjo načrtovanega dohodka dejansko lahko pričakujemo dobro uresničevanje tega cilja tudi ob koncu leta.

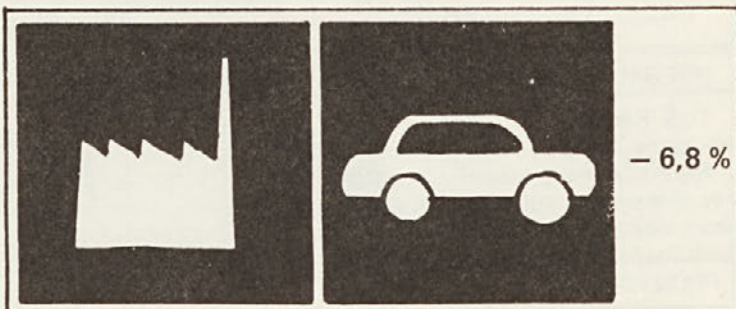
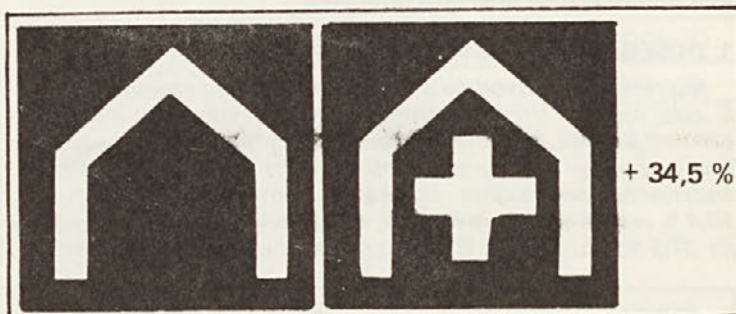
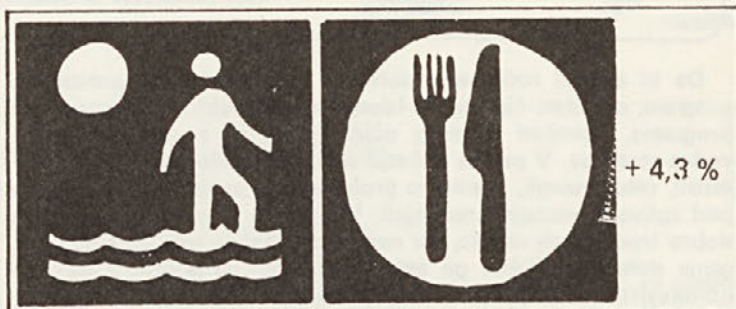
4. AKUMULACIJA

Sredstva za akumulacijo so edini cilj, ki ga v prvem polletju nismo dosegli v načrtovani višini. Načrtovani cilj smo uresničili za 6,8 % manj, kot smo načrtovali. To pa se je zgodilo zato, ker načrtovanega relativnega kritja po metodi razporejanja čistega dohodka nismo dosegli 148,2, ampak samo 141,5. Zato nam samoupravna določila narekujejo manj razporejanja v akumulacijo, kot smo predvidevali. Upamo pa da bomo ta pomemben cilj in pomemben element delitve dohodka do konca leta še popravili in dosegli načrtovani cilj, kar nam bo omogočila pričakovana rast dohodka.

Opomba: številke, procenti in znaki (+ -) na desni strani pomenijo, za koliko odstotkov smo uresničili načrtovane cilje.

TOZD TVP

+42,4%



II. POGOJI GOSPODARJENJA

V prvem polletju so bili pogoji gospodarjenja v glavnem taki, kot smo jih ob postavljanju načrtov za leto 1979 predvidevali. Prostorске zmogljivosti so se zaradi povečanega obsega proizvodnje pokazale premajhne, tržno povpraševanje po naših izdelkih je bilo v glavnem dokaj ugodno, motnje so se pojavile v uresničevanju zastavljene strukture proizvodnega plana in pa na področju cen. V drugem polletju se bomo trudili, da bi omenjene pogoje čim bolj izboljšali, da obdržimo ugodno uresničevanje ciljev v prvem polletju.

1. ZMOGLJIVOSTI

Ob načrtovanju proizvodnje za leto 1979 smo predvidevali dvoizmensko delo v proizvodnji vezanega lesa in v plastificiranju. Že v prvem polletju pa smo morali odstopati od predvidevanj. V vezanem lesu smo morali občasno vključiti na grlih proizvodnje še nočno delo; medtem ko smo v proizvodnji plastificiranih iveric večkrat zmanjšali proizvodnjo na eno izmeno ali pa popolnoma ustavili (pomanjkanje iveric, pomanjkanje naročil itd.). Tudi proizvodnja tuš kabin iz enakih razlogov ni sinhronizirana. V vseh treh proizvodnjah namreč čedalje bolj čutimo pomanjkanje prostorov, saj z razširitvijo proizvodnje nismo pridobili niti m² pokritih površin.

2. TRŽNO POVPRASHEVANJE

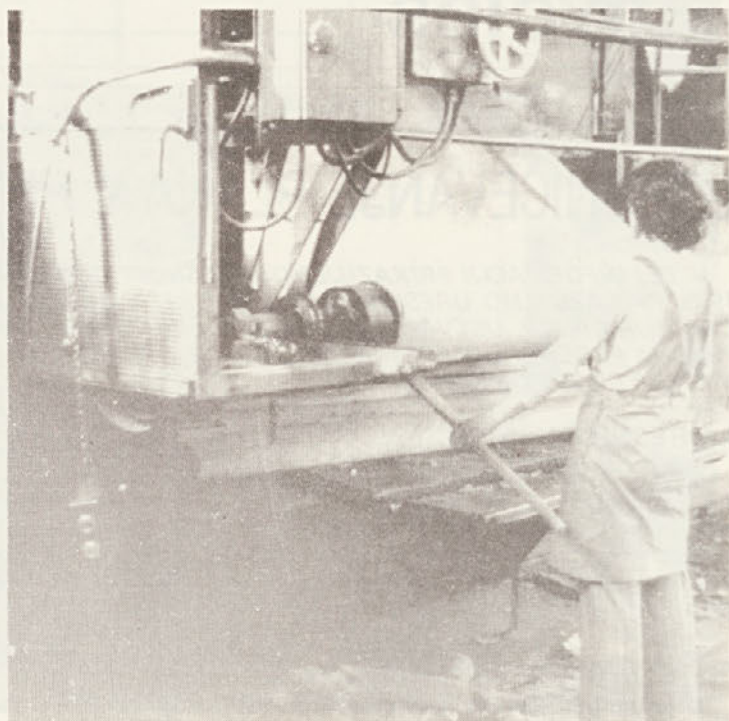
Kot je bilo predvideno, je povpraševanje po izdelkih vezanega lesa izredno veliko; medtem ko po plastificirani iverki slabše od pričakovanja. Za prodajo tuš kabin, pa nam je že od vsega začetka jasno, ker je to zahtevna prodaja, poleg tega pa še mlad – nov proizvod, da bodo problemi, tako za te proizvode še nimamo pokritih naročil do konca leta.

3. STRUKTURA PROIZVODNEGA PROGRAMA

Čeprav smo si začrtali bistveno spremenjen asortiman proizvodnje za leto 1979, ga v celoti ne izpolnjujemo. Potrebe tržišča (posebno izvoza) so nekolikodrugачne od naših želja. Kljub temu pa se počasi le približujemo zastavljenim ciljem.

4. ŠKARJE CEN

Gibanje cen naših vstopnih surovin in materialov se je še kar zadovoljivo pokrivalo z rastjo naših prodajnih cen. Res je, da je v vsoti teh razlik še vedno nekaj negativnosti, je pa boljša struktura proizvodnega programa in sama proizvodnja omogočila to izravnati. Tako se v prvem polletju škarje cen niso odprle v škodo, pač pa so nekje v mejah načrtovanih, kar nam je tudi omogočalo doseganje ciljev.



III. NAČINI DOSEGANJA DOHODKA

Da bi dosegli načrtovani dohodek moramo izvršiti proizvodni program, obdržati čim boljše (donosnejšo) strukturo proizvodnega programa, povečati delovno učinkovitost in zmanjševati proizvodne stroškov. V prvem polletju smo proizvodni plan uresničili v celoti, celo presegli, strukturo proizvodnega programa smo deloma pod vplivom prodaje spreminjali. V glavnem smo na tem področju dobro izpolnjevali načrte, kar nam je omogočilo tudi ugodno doseganje dohodka. Slabše pa smo se obnašali na področju delovne učinkovitosti: odsotnost nam je porasla pa tudi kvaliteta in gospodarjenje s časom sta v neprestanem nihanju. Pri proizvodnih stroških smo pa dosegli dokajšnje prihranke.

1. DOSEGANJE PROIZVODNEGA NAČRTA

Načrtovano proizvodnjo smo v prvem polletju uspešno uresničili, celo presegli. Vrednost proizvodnje na zaposlenega smo uresničili za 0,8 % več, kot smo načrtovali, načrtovani obseg proizvodnje smo pa presegli le pri proizvodnji vezanega lesa in sicer za 19,6 %. Načrtovano proizvodnjo tuš kabin smo uresničili 89,6 %, oz. 10,4 % manj kot smo načrtovali, načrtovano proizvodnjo predalov pa 81,5 %, oz. za 18,5 % manj kot smo načrtovali. Že tu vidimo,

IZPOLNJEVANJE PLANA PROIZ. I. POLL. 1979				
NAZIV	EM	PLAN I. POLLET. 79	IZPOLNITEV I. POLLET. 79	INDEKS
PREDALI	m ²	135.000	109.995	81,5
TUŠ KABINE	kom	3.250	2.912	89,6
VEZAN LES	m ³	3.690	4.412	119,6
PROIZVOD. v 000 din		83.997	84.708	100,8

kako se je struktura proizvodnje pod vplivom prodaje usmerjala predvsem v proizvodnjo vezanega lesa. V celoti gledano nam vrednostno preseganje proizvodnje kaže ugodne rezultate, ki jih bomo skušali obdržati tudi do konca leta.

2. DOSEGANJE OPTIMALIZACIJE

Podatki v spodnjem grafikonu nam kažejo, da je bila v prvem polletju najbolj ekonomsko donosna proizvodnja tuš kabin, saj zna-

VREDNOST PROIZ. NA ZAPOSLENEGA		v 000 din	
78 PREDALI	979,0	79 PREDALI	plan. 1575,0 dejan. 1152,2 % 73,2
78 TUŠ KABINE	1044,0	79 TUŠ KABINE	plan. 1269,0 dejan. 1322,6 % 104,2
78 VEZAN LES	352,5	79 VEZAN LES	plan. 391,0 dejan. 450,0 % 115,1

ša vrednost na zaposlenega 1.322,6 tisoč din in je celo za 4,2 % večja kot smo načrtovali. Sledi ji proizvodnja predalov, katere vrednost znaša 1.152,2 tisoč din na zaposlenega, je pa v primerjavi z načrtovano manjša za 26,8 %. Slabšo ekonomsko donosnost kaže proizvodnja vezanega lesa, vendar je le-ta v primerjavi z načrtovano le porasla za 15,1 %. Če primerjamo uresničevanje proizvodnega plana, vidimo, da smo presegli proizvodnjo vezanega lesa, torej ekonomsko manj donosno proizvodnjo; manj kot smo načrtovali pa smo proizvedli ekonomsko donosnejše proizvodnje tuš kabin in predalov. Iz tega izhaja, da nismo v celoti uresničili vseh možnosti,

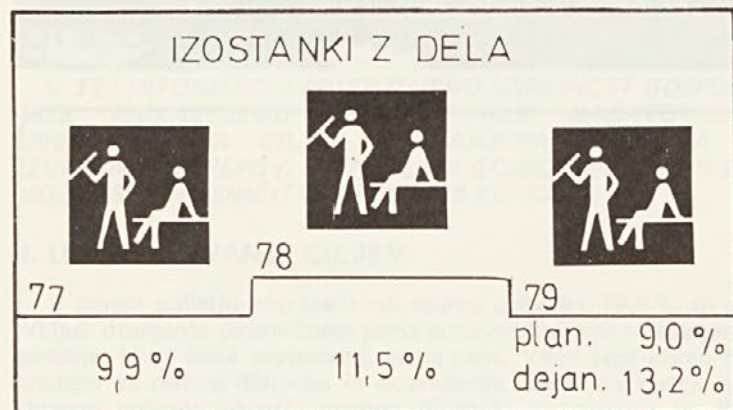
da bi dosegli čimboljšo optimalizacijo proizvodnega programa, kar bi nam prineslo še boljše doseganje načrtovanih ciljev.

3. UČINKOVITOST DELA

V prvem polletju smo uresničili le delno cilje povečevanja učinkovitosti dela. Časovni normativi in kvaliteta sta nekje na nivoju pričakovanja, slabe rezultate smo pa zabeležili na področju zmanjševanja odsotnosti z dela.

Prisotnost

V prvem polletju se nam je prisotnost na delu močno znižala. Načrtovani delež odsotnosti 9 % smo že v tem obdobju presegli za 4,2 % in celo povečano odsotnost v letu 1979 presegli za 1,7 %. Rastoča odsotnost z dela je močno zaskrbljujoča saj kaže na slabšanje našega odnosa do dela, kar povzroča zmanjševanje delovnih uspehov. V drugem polletju načrtujemo skupaj z drugimi TOZD globalno raziskavo tega pojava, na podlagi katere bomo izvedli ukrepe, ki naj zmanjšajo odsotnost z dela v normalne okvirje.



Delovna učinkovitost

V prvem polletju smo dosegli različne uspehe na področju povečevanja delovne učinkovitosti. Do aprila meseca smo zabeležili tako na področju gospodarjenja s časom kot tudi na področju kvalitete porast oz. dobre rezultate. Od tega meseca naprej pa sta tako gospodarjenje s časom kot kvaliteta upadli, dosegali smo slabše rezultate. Ta nihanja bomo odpravljali z merili učinkovitosti in stimulativnim nagrajevanjem, v celoti gledano smo bili le dokaj učinkoviti.

4. ZMANJŠEVANJE PROIZVODNIH STROŠKOV

Zmanjševanje proizvodnih stroškov močno vpliva na doseganje dohodka. V prvem polletju smo na tem področju dosegli lepe rezultate. V primerjavi z načrtovanimi stroški smo dosegli za 4,1 % prihrankov. Največ prihrankov smo dosegli na DIS in sicer za 4,5 %. Znotraj DIS smo zabeležili prekoračitev le pri surovinah in sicer za 1,1 %, vendar so na te tem prekoračitve vplivali zunanji vzroki. Za drugo polletje pa pripravljamo študijo in akcijo da bi tudi te stroške zmanjšali. Na drugi strani smo pa znotraj DIS dosegli kar za 17 % večje prihranke v primerjavi s planiranimi stroški, tako da smo na DIS v celoti dosegli omenjene prihranke. Tudi na FIS smo dosegli za 2,6 % prihrankov. Tako zmanjševanje stroškov upamo, da bomo dosegli tudi ob koncu leta, seveda se moramo vsi za to truditi.



IV. CELOTNI PRIHODEK, DOHODEK IN RAZPOREJANJE ČISTEGA DOHODKA I–VI 1979

Plan celotnega prihodka smo presegli za 4,3 %. Materialni stroški so zaradi spremenjene strukture v primerjavi s planom močno padli in to se odraža tudi v doseganju dohodka, ki smo ga presegli za 42,4 %.

IZRAČUN DOHODKA			
	PLAN I. POLL. 79	IZPOL. I. POLL. 79	INDEKS
CELOTNI PRIHOD.	84.562	88.183	104,3
- MATER. STROŠKI	57.448	50.218	87,4
- AMORTIZACIJA	1.536	1.536	100,0
PORABLJENA SREDSTVA =	58.984	51.754	87,7
= DOHODEK	25.578	36.429	142,4

Čisti dohodek brez sredstev rezerv smo razporedili v skladu s samoupravnim sporazumom o razporejanju čistega dohodka. Razporedili smo ga na osebne dohodke za živo delo, na akumulacijo in na osebne dohodke na podlagi minulega dela.

Kot je razvidno iz tabele smo razporedili relativno več za osebne dohodke in skupno porabo in relativno manj za akumulacijo ter

OBRAČ. OSNOVE IN DEJAN. RAZD. ČISTEGA DOHOD.					
OBRAČUNSKA OSNOVA	v 000 din	% UDELEŽ. V ČD		DEJAN. RAZPOR	ČD
1. NAMEN		plan I. poll. 79	dejan. I. poll. 79	v 000 din	2. ZA NAMEN
MIN. OS. DOH.	15.040	91,70	92,5	20.670	SRED. ZA OSEB. DOH. SKUP. POR.
OSNOVE ZA AKUMULACIJO % vseh sredst.	1.002	6,60	6,2	1.377	ZA AKUMULAC.
ZA OSEBNE DOH. NA PODL. MINUL. DELA % od posl. skl.	213	1,70	1,3	293	ZA OSEBNE DOHODKE NA PODL. MINUL. DELA
SKUPAJ OSNOVE	16.255	100%	100%	22.340	SKUPAJ ČD

osebne dohodke na podlagi minulega dela. Vrednost enote dela smo, glede na akontativno predvideno z letnim planom, presegli za 10,1 %. Po sklepu delavskega sveta naše temeljne organizacije se ta presežek med akontativno in dejansko vrednostjo enote dela v celoti razporedi za osebne dohodke na podlagi opravljenih enot dela v prvem polletju.

IZVAJANJE UKREPOV

Ukrep sprotnega spremljanja izpolnjevanja proizvodnega plana po obsegu in stroških smo izvedli, tako da sproti obveščamo tudi delavski svet, vključub temu pa so se zaradi pomanjkanja naročil za dispol in močnega pritiska na vezan les, pojavljali odkoni, ki so povzročali desinhronizacijo v nočni izmeni.

Ukrepi, da bi pospešeno izpolnjevali proizvodni program v vseh vrstah proizvodnje ob upoštevanju tržnega povpraševanja, se ne uresničujejo zadovoljivo, imenovana je sicer projektna skupina, vendar ni še zadovoljivih rezultatov. V drugem polletju bomo morali bolj delati na tem, da se naloga izpolni.

Za drugo polletje načrtujemo še dodatne ukrepe:

– za uspešno razvijanje proizvodnje bomo vpeljali nov delokrog

– ker prodaja tuš kabin upada, bomo pospešeno delovali na doseganju večje prodaje;

– da bi dosegli optimalizacijo bomo čimprej izdelali detaljno studijo in vzpostavili primerno organizacijo proizvodnje;

– da bi dosegli boljše izkoriščanje surovin bomo opravili temeljito študijo in vpeljali mehanizme za boljše izkoriščanje;

– da bi omejili prekomerno rastoči obseg odsotnosti z dela bomo pristopili skupaj z drugimi TOZD k globalni raziskavi tega pojava in postavljanju mehanizmov ukrepanja.



OPOMBE:

Ureja uredniški odbor: Bojan Bencik, Stanko Hodnik, Ana Košmerl, Jože Novinec, Igor Slak, Emil Trampuš, Martina Volf in Boris Vovk. Predsednik uredniškega odbora: Franc Redek.

Glavni, odgovorni in tehnični urednik Vanja Kastelic. Izdaja delovna organizacija „NOVOLES“, lesni kombinat Novo mesto – Straža. Naklada 2650 izvodov. Stavek, filmi in montaža: ČZP DOLENJSKI LIST. Tisk: KNJIGOTISK Novo mesto. – Glasilo je