

ŠTEV. 11

1-9-3-7

**STEBELNARSKI
ČEBELNARSKI
LETNIK
XL**

GLASILO



SLOVENSKEGA
ČEBELARŠKEGA
DRUŠTVA



V

LJUBLJANI



Vsebina:

Boj za sladkor	161	Vseslovanski čebelarški zvezi	171
O letošnji čebelarški letini	162	Poživiljenje dela »Vseslovanske čebelarške zveze«	171
Velikost čebelnih celic	164	Opazovalne postaje	172
O duševnem življenju čebele	166	Društvene vesti	173
f Karel Završnik	169	Drobir	173
Kotiček za radovedneže	170		

Mali oglasi

Prodajam točilo na 3 sate. — Cena Din 150.—, Dovjak Ivan, Spančeva 171, Zgornja Šiška.

Prodajam skoraj nov, zelo lep in praktičen matičnjak za 12 matic, oziroma družinic na 3 A. Ž. sate. Matičnjak je prirejen za postavitve na plačem. Več pismeno. — A. Bukovec, Ljubljana, Gruberjevo nabr. 14.

Kupim stalen (nezložljiv) čebelnjak za 15 A. Ž. paniev z nekaj panji in čebelarškimi potrebščinami. Ponudbe na upravo »Slovenskega čebelarja«.

Čebelarji!

Dolžnost nas vseh je kupovati čebelarške potrebščine le v

Društveni Čebelarni

v Ljubljani
Tyrševa 21

odnosno pri njenih podružnicah, ki se nahajajo:

v Celju

v poslovnih prostorih tamošnje podružnice Kmetijske družbe v Aškerčevi ulici

v Dolnji Lendavi

v trgovini s papirjem Marica Sever

v Mariboru

v skladišču ondotne Kmetijske družbe, Meljska c. 12

v Ptujju

pri g. Franu Komelu, uradniku sreskega načelstva



Glasiło Slovenskega Čebelarskega društva v Ljubljani
Izhaja mesečno. — Urejuje: Avgust Bukovec, Ljubljana, Gruberjevo nabrežje 14

Številka 11

V Ljubljani, 1. novembra 1937

Letnik XL

Boj za sladkor

Zaradi letošnje slabe ajdove paše in poznega jesenskega časa je razburjenje čebelarjev nad zavlačevanjem dobave sladkorja popolnoma razumljivo. Seveda so čebelarji zopet vso jezo izlili na čebelarsko društvo, odnosno na društveni odbor, čeravno je, kakor vedno, tudi to pot storil svojo dolžnost. Če pa odboru ni uspelo pravočasno dobiti naročeni sladkor, so temu krive višje sile, ne pa odbor. Za pravilno razumevanje vsega, kar se tiče sladkorja, naj služijo sledeča pojasnila:

Da dobivamo jeseni sladkor vedno tako pozno, je v glavnem vzrok med drugim tudi to, da finančna uprava izdaja dovoljenja za vsako leto posebej, za tako imenovano kampanjsko dobo, ki traja od 1. septembra do 31. avgusta prihodnjega leta. Ker se je treba za dovoljenje toliko časa boriti, se zavlačuje tudi dobava sladkorja in preden ga društvo dobi, preteče poldrugi mesec. Takrat je pa za pitanje že skoraj prepozno, saj neredko pade že oktobra sneg. Prošnje za dovoljenje sladkorja ni mogoče vložiti v drugem roku, ker se nova kampanja začne z žetvijo nove sladkorne pese, ki jo začnejo dovažati v tovarno septembra meseca. Ako pa naroči društvo sladkor že prej, ga dene finančna kontrola 1. septembra pod zaporo, kar traja toliko časa, dokler ne pride novo dovoljenje, ker je staro veljavno le do 31. avgusta.

Akcija za novo dovoljenje za sladkor se je razvijala takole:

V prvih dneh meseca avgusta je Zveza v Beogradu vložila prošnjo na finančno ministrstvo za novo dovoljenje trošarine prostega sladkorja.

Dne 2. avgusta je društvo vložilo tozadevno prošnjo na finančno ravnateljstvo v Ljub-

ljani. Edino to sme izdajati v smislu ministrske odredbe dovoljenja za nakup takega sladkorja.

Dne 16. avgusta je interveniral društveni tajnik pri finančnem ravnateljstvu.

Dne 26. avgusta je tajnik osebno interveniral pri finančnem ministrstvu in prosil tudi kmetijsko ministrstvo za pomoč. Vložil je na obe ministrstvi posebno prošnjo. Potoval je v Beograd na lastne stroške.

Dne 31. avgusta je prišel v Ljubljano vagon sladkorja, ki ga je finančna kontrola dala pod zaporo, ker ministrstvo financ še ni izdalo posebnega dovoljenja.

Dne 1. septembra je predsednik Verbič pozval Zvezo v Beogradu, naj še enkrat intervenira pri finančnem ministrstvu.

Dne 22. septembra je društvo prejelo novo dovoljenje. Pod zaporo stavljeni sladkor je bil takoj razdeljen in stavljen podružnicam na razpolago. Ta sladkor so dobili po vrstnem redu oni, ki so ga prvi naročili.

Dne 23. septembra je društvo poslalo denar za prvi vagon sladkorja na račun novega dovoljenja in poslalo primeren dopis tovarni za sladkor.

Dne 30. septembra je društvo zahtevalo takojšnjo dobavo sladkorja.

Dne 7. oktobra je društvo nakazalo denar za drugi vagon.

Dne 8. oktobra je urednik »Slov. Čeb.« telefonično urgiral prvi vagon.

Dne 11. oktobra je bil g. Babnik od društva poslan v Branjin vrh, da osebno intervenira v tovarni.

Dne 16. oktobra smo poslali denar za tretji vagon.

Dne 18. oktobra je prispel šele prvi vagon sladkorja in bil takoj razposlan podružnicam, deloma pa razdeljen v Društveni čebelarni.

Do danes, 20. oktobra, ko to pišemo, žal, na vse intervencije drugega vagona še ni. Kaj je opazil in dognal v tovarni g. podravnatelj Babnik, pojasnjmje sledeče poročilo:

Poročilo g. Babnika. Ker je postajala potreba po sladkorju vsak dan večja, sem se v imenu čebelarkega društva dne 10. oktobra napotil na drž. posestvo Belje, v sladkorno tovarno, ki po določilu ministrstva dobavlja sladkor za čebele.

Na kolodvoru v Ljubljani sva se sešla z zastopnikom železničarske čebelarke zadruge, ki je šel na isto pot. Po celonočni vožnji sva se najprej oglasila pri davčnem uradu v Dardi, kamor društvo nakazuje takso za denaturiranje sladkorja. Tam je bilo menda prejšnje čase že nekoliko zadržka, da nismo pravočasno prejeli sladkorja, ker urad ni takoj po vplačilu odposlal potrdila o plačani taksi finančni kontroli in tovarni v Belem Manastirju, oziroma Branjinem vrhu. Prepričala sva se, da uplačila, nakazana po poštni hranilnici, kakor to dela naše društvo, prav hitro obračunavajo, nasprotno pa lahko leži nakaznica, če je bil denar nakazan po poštni nakaznici, tam tudi več tednov, ker ondotni poštni urad nima denarja za izplačilo. Upravnik davčnega urada, ki je bil zelo uslužen, nama je pokazal poštno nakaznico, glasečo se na njegovo osebo, ki jo je prejel 6. oktobra, pa do 11. oktobra še ni prejel denarja.

Po ugotovitvi, da pri tem uradu sedaj ni zadržka, sva se odpeljala z vozom po »lepi«
cesti v 19 km oddaljeni Beli Manastir. Pri oddelku finančne kontrole sva zvedela, da bo en vagon sladkorja denaturiran v torek, dne 12. oktobra. Bila sva vsaj malo potolažena.

Ko sva popoldne prišla v sladkorno tovarno na Branjinem vrhu, oddaljeno kake pol ure hoda od Belega Manastirja, so naju prav prijazno sprejeli in nama razložili, kaj je vzrok, da nam ne pošljejo denaturiranega sladkorja.

Ministrstvo predpisuje, da morajo primešati sladkorju žaganje iglastega drevja. Ker pa v onih krajih tega drevja ni, je tovarna naročila žaganje pri državnem lesnem podjetju v Drvarju v Bosni. Od tam je po nekaj dneh dobila odgovor, da naj ji pošljejo potrebne vreče, kar se je tudi takoj zgodilo. Med tem časom se je tovarni posrečilo, da je dobila v Osijeku 250 kg žaganja od iglastega drevja. S tem je zmešala en vagon sladkorja za nas, nekaj za železničarsko zadruho v Ljubljani, nekaj pa za čebelarje v Osijeku, Apatinu in Zagrebu. Za nadaljnje denaturiranje pa je tovarna vsak dan pričakovala žaganje iz Drvarja. To je bil eden izmed vzrokov, zakaj se je pošiljka sladkorja zakasnila.

Drugi vzrok je bil pa ta, da je morala tovarna sedaj odpremiti velike množine sladkorja za vinogradnike, ki ga ravno tako nujno potrebujejo, če ne še bolj, ker se povretemu moštu ne more več sladkor primešavati. Tudi vinogradniki niso dobili sladkorja pravočasno, to pa zaradi tega, ker tovarna za časa velikih vojaških manevrov ni dobila dovolj železniških vozov. Kljub temu pa je do 11. oktobra odposlala vinogradnikom okrog 80 vagonov sladkorja.

Zamudno je tudi, da mora tovarna kristalni sladkor, namenjen za čebele, pred denaturiranjem zmleti v prah in ga stroj zmelje le 400 kg na uro.

V svoje opravičilo je omenil zastopnik tovarne, da delajo delavci sedaj od 6 zjutraj pa do 11. zvečer. Več pa se od njih pač ne more zahtevati.

Obljubili so nama, da bo ves naročeni sladkor v najkrajšem času odposlan.

Pripis uredništva. Težave s sladkorjem so se že začele takrat, ko je finančna uprava odredila, da nam sme sladkor dobavljati le državna tvornica sladkorja v Branjinem vrhu. Dokler ga nam je dobavljala tvornica v Osijeku, ni bilo nikakih težav. Prepričani smo, da bo teh neznosnih razmer konec šele takrat, kadar bo fin. ministrstvo uveljavilo vso svojo avtoriteto in napravilo pri sladkorni tvornici red. Teh škandaloznih razmer mora biti konec. Naj za to poskrbi, če drugače ne gre, narodna skupščina, oziroma naši poslanci, na katere se bo treba obrniti. Druge pomoči ni!

O letošnji čebelarški letini

Henrik Peternel — Sp. Hudinja.

Da smo imeli letos eno izmed najslabših čebelarških letin je izven dvoma. To velja za čebelarje Slovenije, ne pa n. pr. za Hercegovino, kjer so imeli prav dobro letino. Vzrok je namreč ta, da v krajih, kjer uničuje pašo suša, čebele jako dobro odrežejo ob mokrih letinah. Ne bo odveč, če se pomudimo malo več časa pri vprašanju, kdaj odpove paša.

Rastlinstvo živi od sokov, ki jih vsrkava s koreninami iz zemlje. Že ime korenine-lasnice pove, da morejo te koreninice srkati le tekočo hrano, vodo, v kateri so tudi raztopljene redilne snovi. Ako manjka vlage, ne morejo srkati redilnih snovi in usahnejo, kar se dogaja ob suši. Ako pa je v zemlji preveč vlage, srkajo rastline prevodeno hrano in hirajo, kakor bi človek hiral ob sami vodeni hrani. Ker so rastline zavoljo prevodene prehrane slabotne rasti, tudi slabše cvetejo, cveti pa so slabo založeni z medecino, ker je oslabele

rastline ne morejo proizvajati. Popolnoma krivo je mnenje večine čebelarjev, da odpove letina v vlažnih letih zaradi omejenega izleta čebel. Čebele izletavajo dovolj, ampak prineso le malo. Resnica pa je, da cvetovi rabijo sonca, da medijo. Ako so talne razmere ugodne (ne presuho in ne premokro) nanesejo čebele v nekaj dneh neverjetne množine medu.

Vzroki minule slabe čebelarške letine so nam znani, namreč preveč vlage in premalo sonca. Sedaj pa nas zanima vprašanje, zakaj je bilo letos toliko dežja in ali ga bo še naprej toliko. S tem smo že pri napovedi vremena za prihodnje leto.

Vsi si želimo pogledati v bodočnost, ki se skriva pred nami. Žal, da še ni mogoče zanesljivo napovedati vreme v prihodnjem letu. Stoletna pratika ugame celo vrsto dni vreme, a zopet zgreši celo vrsto dni. Herschl včasih zadene, včasih pa tudi ne. Staro rimsko pravilo o menjavi meseca se je glasilo: Prvi in drugi dan po mlaju še ne kažeta nič glede bodočega vremena, tretji dan nekoliko, četrti in peti dan pa povesta kakšno vreme bo zadnjega krajca. Iz tega pravila je nastalo znano pravilo, da je vreme vsaj 14 dni tako, kakršno je stoto uro po mlaju. Vse to pa nam malo koristi pri napovedi prihodnje letine.

Edino, kar velja za naše kraje (Dravsko banovino), kjer smo itak že močno oblagodarjeni s padavinami, je, da vemo, da se padavine množijo, kadar se večajo sončne pege. Ta napoved je znanstveno utemeljena, ker je dognano, da sončne pege, ki niso drugega nego izbruh plinov na soncu, vplivajo na povečanje vremenskih motenj, ki se izražajo v povečanju padavin. Znanost je dognala, da se sončne pege v določenem razdobju večajo in manjšajo. Svojo največjo porast dosežejo prilično vsakih 11 let. Letos so bile nenavadno goste in velike, kar je povzročalo posebno velike in pogoste motnje ozračja, kot posledico teh pa hude nalive.

Če ima znanost prav, in o tem dvomijo samo tisti, ki hočejo vse tajiti, kar sami ne razumejo, oziroma kar sami ne doženejo, potem mora biti tudi v čebelarstvu vsakih 11 let leto katastrofalne letine. Da je to resnica, hočem dokazati s sledečimi izvajanj.

Enajst let nazaj, torej leta 1926. je moralo biti podobno kakor letos. Menim, da je vsem čebelarjem to leto v posebno slabem spominu. April je bil lep, majnik že bolj deževen, junij še bolj, julija pa so že padali panji od lakote, ako jim čebelarji niso priskočili na pomoč. Šele 25. julija se je vreme izboljšalo in so si čebelne družine malo opomogle na pravem kostanju in otavi. Začetkom avgusta so prišli zopet hudi nalivi, ki so povzročili

velike povodnji. Nato se je vreme ustalilo in so čebele na ajdi nabrale toliko, da so imele dovolj zase. Tam, kjer je bilo veliko ajde (na Ptujskem polju), so pa nabrale nabito polna medišča.

Dva in dvajset let nazaj, torej l. 1915., je bilo tudi leto sončnih peg. Takrat je pisal mesečna navodila v Slov. Čeb. pokojni šolski nadzornik Černej. Hvalil je letino ob sadnem cvetju in gledal še maja meseca poln upanja v bodočnost (št. 4. in 5. l. 1915.). V prihodnji številki, v navodilih za 6. in 7. mesec pa piše: »Moj up je šel po vodi! Akacijo mi je vzel dež in dež mi je vzel tudi poletno lipo.« Na strani 83. piše: »Čutim, da so moja navodila pomanjkljiva in pa — silno pusta. Ni čuda! Ko sem začel, sem upal, da se bodo vremena zjasnila« (pisec misli na takratno vojsko).

Tri in trideset let nazaj, torej l. 1904., je bilo leto sončnih peg. Kakšno letino so imeli takrat naši čebelarji, nam pripoveduje na str. 178. Sl. Č., l. 1904. pokojni Jurančič: »Pomlad je bila jako ugodna in rojev je bilo veliko. Kmalu po rojenju je nastalo deževno vreme, ki je trajalo več tednov nepretrgoma, tako da so roji zaostali. Brez čebelarjeve pomoči ni noben roj izdelal odločenega prostora. Po deževju je nastala obča suša. Redko je bilo najti čebelarja, ki ne bi bil prisiljen pitati sredi poletja. Ob ajdovem cvetu je kaj kmalu nastopilo hladno, deževno vreme. Tam, kjer je ajda začela zgodaj cvesti, so čebele nabrale nekoliko nad zimsko potrebo. Pisec teh vrstic (Jurančič) je doživel z lanskim letom najboljšo, z letošnjim pa najslabšo čebelarško letino v 20 letih.«

To je dokazov dovolj, da niso leta sončnih peg kaj prida za čebelarje. Začnejo navadno z ugodno zgodnjo pomladjo, a pozna pomlad in zgodnje poletje je vedno obupno. Včasih je jesenska paša prav dobra. Kakor je znanost letos dokazala, so bile letos sončne pege še veliko večje nego pred 11, 22 in 33 leti. Ni čuda potem, da je letos paša popolnoma odpovedala!

Redki so čebelarji, katerim so čebele med letom nanesele kaj čez lastno potrebo in zimsko zalogo. Kaj takega sem letos videl samo v krajih, kjer ima čebelar malo panjev in ni daleč naokrog drugih čebel; koder so pa čebelnjaki bolj na gosto posejani, je povsod obupna praznота v panjih. Sklenem ta spis z zadovoljstvom, ker smo čebelarji za dolgih 11 let prestali leto krize. Seveda nam ne more nihče jamčiti, da bomo doživeli niz dobrih letin, a vsaj upanje lahko imamo, da bo boljše, saj sončne pege pojemajo in bo njih usodni vpliv na vreme nehal do bodoče

pomladi, ko bomo zopet upapolni zasledovali naše ljubljenske pri njih delu po zimskem počitku.

Nespametno ravna bolnik, ko obupuje po že prestani bolezni, nespametno čebelar, ki ne nakrmi pošteno svojih čebel za zimo in pomlad sedaj, ko je že za nami usodno leto sončnih peg.

Velikost čebelnih celic

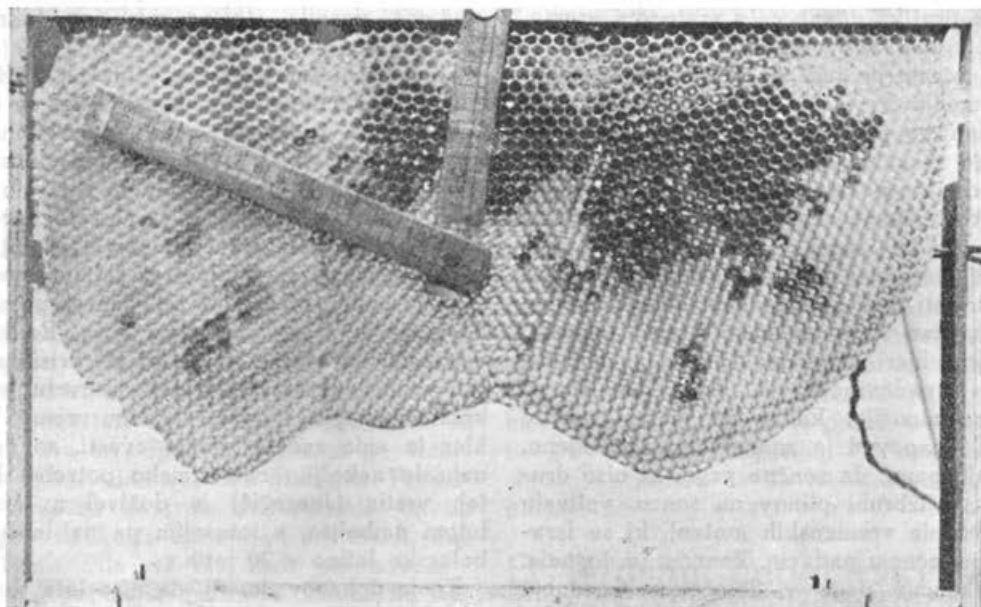
Jos. Verbič — Ljubljana.

Leta 1935. se je vnel med nekaterimi našimi naprednimi čebelarji srdit besedni boj za velikost čebelnih celic.

ene celice. Ako zmerimo na satih, ki so jih različne družine po svoji volji (brez satnic) zgradile, najdemo, da se zvrsti ob enem decimetru okoli 17 in pol do 19 celic. Čim več celic odpade na 1 decimeter, tem manjše so. Pri $17\frac{1}{2}$ celic meri vsaka ($100 \text{ mm} : 17.5 =$) 5.71 mm, pri 19 pa $100 \text{ mm} : 19 =$ 5.26 mm. Razlika med širino obojih celic je sicer majhna, vendar ima veliko vlogo.

V naprednem čebelarstvu se ravna širina dograjenih satnih celic po širini celičnih osnutkov na rabljenih satnicah, ki morejo biti tudi različne. Naše društvo je lepo število let izdelovalo satnice s širšimi celičnimi osnutki (18 celic na 1 decimeter).

Leta 1935. pa je naš odlični čebelar g. B.



Slika 1.

Vsak čebelar na prvi pogled loči čebelne celice od trotjih. Razlikujejo se po svoji velikosti, pri kateri moramo upoštevati širino (premer) in globino. Nasprotstva v mišljenju v omenjenem času pa se niso nanašala na to razmerje in ne na velikost trotjih celic, temveč samo na čebelne celice, in sicer na njih širino. To je razdaljo med središčema dveh nasprotnih stranic (obstranskih ploskev).

Ako jih površno pogledamo, se nam zde te celice vse enake. Merjenje nas o nasprotnem pouči. Izmerjanje širine posamezne celice ni lahko, lažje je izračunanje.

V ta namen položimo merilo, n. pr. 1 decimeter v ravni črti čez celice, ki se stikajo in imajo po eno skupno stranico. (Sl. 1.) Ako preštejemo celice ob enem decimetru in to mero delimo s številom celic, dobimo širino

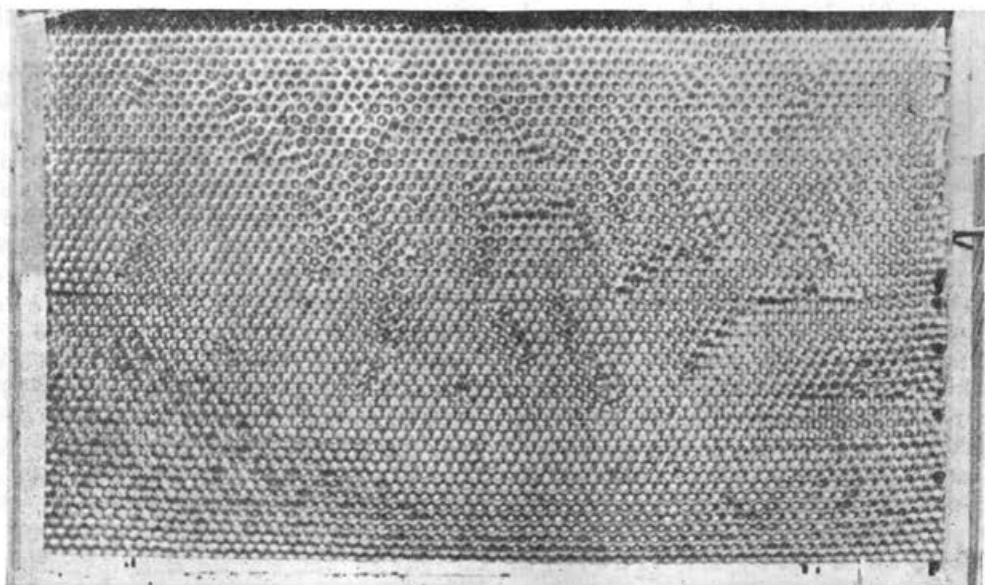
presenetil odbor z izjavo, da naše čebele društvene satnice sicer izdelavajo v satje, a matice to novo satje zelo nerade zalegajo, ob slabih letinah pa se ga splošno izogibajo. V zelo mnogih panjih je opazoval, da se čebelno gnezdo, ki je bilo omejeno od takega satja, ni širilo. Zato tudi število čebel ni naraščalo v taki meri, kakor si je želel in kakor je zahtevalo uspešno izkoriščanje čebelne paše. V ta nevshečni položaj so ga spravili preširoki osnutki čebelnih celic na društvenih satnicah. Odločno je zagovarjal svoj predlog, da društvo izmenja tedanje valje za izdelavo satnic z drugimi, ki dajo čebelam možnost, da izdelujejo ožje celice.

Proti izvajanjem g. B. se je oglasilo več čebelarjev, ki niso bili njegovega mnenja. Opirali so svoje ugovore na dejstvo, da proti

društvenim stanicam do sedaj še ni bilo nikdar nikakih pritožb. Odpor matic proti novemu satju in omejevanje zalege so utemeljevali s slabimi letinami in morda slabše izdelanim satnicam ali pa, da imajo kak neprijeten vonj itd.

Vendar je zmagal g. B. Ker so tudi nekateri drugi čebelarji v zadnjih letih opazili, da se matice pri zaleganju izogibajo nekaterim na novo izdelanim satom in ker so bili društveni valji za satnice že obrabljeni in deloma poškodovani in ker je imela in ima tudi železničarska čebelarska zadruga valje z manjšimi celičnimi osnovami in bi si naši člani lahko začeli nabavljati satnice drugod, je odbor naročil take nove valje, kakršne ima že-

belno satje s celicami, ki se jih je zvrstilo 18 na 1 decimeter, torej širše kot bi bila na satju iz društvenih satnic. Na ostavljenih satnicah pa sem opazil neredno zmes manjših in večjih celic. Največ pravilno dograjenih je bilo manjših celic. Med njimi pa se je vleklo znatno število daljših in krajših, ravnih in lomljenih vrst povečanih — širših celic. (Glej sl. 2!) Zadnje so nastale tako, da so čebele na neizpremenjenih osnovah satnice začele zidati po tri stikajoče se sosedne celice. Med gradnjo pa je srednja celica postajala vedno ožja in je na vrhu ostala le prav majhna odprtina, ali pa so se vse njene stene strnile v eno samo, debelejšo, ki je postala meja ostalih dveh povečanih celic. Slika 3. nam kaže: a) pravil-



Slika 2.

železničarska zadruga. Na tem stroju pride 19 celičnih osnutkov na 1 decimeter. G. B. je bil s satnicami, izdelanimi na novih valjih, zelo zadovoljen.

Izkušnje, ki sem jih jaz letos pridobil, pa so me prepričale, da satnice z ožjimi celicami vendar niso vsaj za vse naše čebelne družine umestne.

Na Kopiščih, na društvenem plemenišču, sem dobil roj. Naselil sem ga v eksportovcu, ki sem ga opremil s tremi starimi satji, dvema društvenima satnicama in še z dvema satnikoma, ki sem jima zaradi pomanjkanja satnic in orodja naredil le slabo voščeno sled.

Kako so čebele spopolnile panjevo opremo? V enem izmed praznih satnikov sem našel trotje satje z zelo širokimi celicami, ki jih je šlo le 14 na 1 decimeter, v drugem pa če-

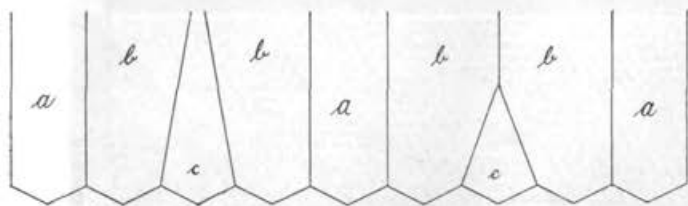
ne, ozke celice, b) povečane in c) zmanjšane celice.

Povečane celice so bile nepravilne, njih širina pa manjša od tistih prej omenjenih, ki so jih čebele prej napravile po svoji volji. Prepričal sem se o istinitosti zadnjega svojstva z drobno deščico, ki sem jo toliko obrezal, da je šla ravno a vendar z lahkoto v prosto zgrajene trotovske celice. V povečane celice na satnicah pa jo nisem mogel vtakniti tako, da ne bi poškodoval njihovih sten.

Zakaj so gradile čebele širše celice, kakor so zasnovane na satnicah? Gotovo niso imele potrebe, da si ustvarijo zibelke za trotjo zalego, ker so imele zato drugod bolj prikladno mesto. Satnice tudi niso bile zvite, raztegnjene, zgrizene ali kakor že koli poškodovane, da bi mogle dati povod, da bi jih čebele drugače izobličile kakor brezhibne.

Brez dvoma je, da so bili čebelam temelji celic na satnicah preozki. En del čebel se je sicer uklonil volji čebelarja, pri drugem delu pa je med rastjo celic premagal naravni nagon, da je gradil svoji zalegi, svojemu telesnemu ustroju in drugim potrebam primernejše zavetišče.

Odnosajev med velikostjo celic in zaleganjem, oziroma kako ugajajo maticam manjše celice, na Kopiščih nisem opazoval, ker sem čebelam na novo dovršene sate odvezl zaradi njih posebnosti. Pač pa sem imel za to priliko pri lastnem čebelnjaku doma. Ob kostanju sem dal vsaki družini po eno satnico letošnjega izdelka, ki so jo čebele večinoma izdelale. Dva tedna pred prevozom v ajdovo pašo sem pregledal svojo žival in našel pri štirih družini-



Slika 3.

nah, da je matica šla preko novega sata, ne da bi pustila na njem kako sled, na sosedni starejši sat in ga zalegla. Nudil se mi je torej pojav, ki je bil sličen onemu, ki je dal neposreden povod za izmeno valjev za satnice. Iz tega sklepam, da se matice ne ravnaajo po razlikah med večjimi in manjšimi čebelnimi celicami, pač pa med mlajšim in starejšim satjem in po izdatnosti donosa.

Čebele so s svojimi izdelki v praznih in s satnicami opremljenih satnikih same dokazale, da zahtevajo večje celice, kakor so one, ki jih nakazujejo sedanje društvene satnice. Društvo bo morda moralo ta čebelni nagon in potrebo upoštevati in morda zopet nabaviti valje z vtisi večjih celic.

S tem, da dajemo čebelam sedanje društvene satnice, jih silimo, da delajo proti naravnemu zakonu. Posledice trajnega omejevanja razvojnega prostora utegne vplivati na velikost čebel in mogoče še na kako drugo degeneracijo, kar bi moglo imeti slabe posledice za čebelarja.

S tem opisom nisem imel namena predstaviti trditve g. B. kot brezpomembne, ker jih smatram, da nam morejo dajati pobudo za nadaljnja raziskovanja. Zahtevi g. B. bo treba še nadalje ustrezati, ako se izkaže, da imamo dvojce čebel, ki se razlikujejo po svoji ve-

likosti, kar je zelo mogoče. Čebelarstvo bo moralo v tem primeru upravljati v promet poleg satnic z večjimi celičnimi tudi satnice z manjšimi začetki.

Pripis uredništva. Še pred naročitvijo novih valjev je urednik razposlal v najrazličnejše kraje Slovenije pismeno prošnjo, naj čebelarji izmerijo, koliko celic na 1 decimeter napravijo ondotne čebele pri satju, ki ga grade same (v kranjičih, koših). Odgovori so bili bolj redki in še te sem dobil večinoma od pristojnih čebelarjev, prav malo pa od tistih, ki sem nanje najbolj zidal, od čebelarških inteligentov. Odgovori so me zelo presenetili. Izkazalo se je, da grade naše čebele kaj različne celice: od 17¼ celice do 19½ celic na 1 decimeter. Največ gradijo 19 celic na 1 decimeter.

Z objavo podatkov sem odlašal, ker jih še ni dovolj za končno sodbo. Da bo mogoče to zelo važno zadevo končno rešiti, se obracam ponovno do vseh za napredek našega čebelarstva vnetih čebelarjev s prošnjo, da izmerijo pri naravnem satju število celic na 1 decimeter, tako kakor kaže slika št. 1, in mi naznanjajo z dopisnico, kaj so našli. Saj to ni težko storiti, samo dobre volje je treba in smisla za stvar. Imena vseh čebelarjev, ki nam bodo pomagali to zadevo rešiti, bomo objavili.

O duševnem življenju čebele

(Prosto po predavanju dr. Frischa — Mayer J.)

Ravnatelj zoološkega zavoda na univerzi v Monakovem, dr. Frisch, se že dolga leta bavi z raziskovanjem duševnega življenja čebele. Z dolgotrajnimi, dobro premišljenimi poskusi je prišel do zelo zanimivih zaključkov, ki jih današnja razprava v delnem izvlečku prinaša.

Čebela je ustvarjena, da v prostorni naravi po cvetovih nabira svoje življenjske potrebščine in je zato nekako popolnoma odvisna od cvetov. Narava sama pa je zopet s svoje strani sijajno poskrbela, da čebela cvetove laže najde, bodisi da so cvetovi veliki in lepo pisani, bodisi da so manjši cvetovi združeni v večje skupine kot n. pr. pri sončnici in bezgu. Poleg tega pa cvetovi mnogih rastlin izločajo poseben vonj v zvezi z izločanjem sladkega soka, ki oba vabita čebele k obilno obloženi mizi.

Za nas radovedne zemljane je nastalo povsem naravno vprašanje, kako čebela vidi in spoznava medeče cvetove, kako opazi in si zapomni njih nahajališče v pokrajini, in slednjič, kako priobči ali pove svoje doživetje drugim čebelam. Ravno ta vprašanja so napolnila predavatelja, da jih je začel podrobneje raziskovati in je prišel do naravnost presenetljivih spoznanj in zaključkov.

Čebelje oko je sestavljeno iz mnogih delov in menda to čebelo usposablja, da vidi na večje daljave. Ali pa sprejema in doznava barve cvetov tako kot naše oko? Temu prvemu vprašanju je bila namenjena cela vrsta poizkusov in preizkusov. Samo ob sebi se razume, da so bili vsi skrbno pripravljene in napravljeni tako, da so izključevali kakršenkoli vpliv na »odločevanje in presojo« čebel. Kadar namreč sedajo čebele dalj časa na isto mesto, puste tam nekak vonj, ki ga mi niti ne občutimo, gotovo pa ga zasledijo izredno fini čebelji organi. Zato so vsak dan sproti izmenjali vse steklene posodice (v obliki običajnih skodelic za kompot), ki se rabijo pri poizkusih kot pitalniki. Enako so poskusne barvne lepenke prekrili z veliko stekleno ploščo, ki je segala daleč čez rob poskusne ploskve. Sploh so skušali izključiti vsak najmanjši ostanek vonja, ki bi utegnil čebele voditi tja, kamor so prihajale prejšnji dan.

Prvi del teh poskusov naj bi dognal, kako vplivajo razne barve na čebelje oko, ali kratko rečeno, kako »vidi« čebela razne barve in ali jih razlikuje.

Čebele so privadili, da so dobile v bližini panja na mizi sladkorne raztopine, ki je bila brez duha. Preden so čebele zjutraj priletele »na pašo«, so prekrili mizo z večjimi kosi lepenke, ki je imel vsak svojo izrazito barvo. Na sredo lepenke so postavili že prej omenjene steklene posodice, ki pa so bile še vse prazne. Preko vseh lepenk so položili veliko stekleno ploščo, ki je onemogočala, da bi se posamezne lepenke navzele vonja po naletujočih čebelah.

Čebele priletijo in obletavajo mizo, kjer zaman iščejo pičo. Ko se je nabralo že precej čebel, je vliil predavatelj ali njegov pomočnik v eno posodico nekoliko sladkorne raztopine in čebele so se neverjetno naglo vsedle k polni posodi in slastno srebale tekočino. Običajno pokladajo na ta način pičo skozi eno dopoldansko uro. Vzemimo primer, da stoji pitalnik danes na modri podlagi. Drugo jutro pa izmenjajo lepenke poljubno med seboj takó, da pride modra lepenka na povsem drugo mesto, kot je bila včeraj. Na vsaki lepenki stoji zopet prazna posodica. Čebele prilete in sedajo z neverjetno gotovostjo le

na posodico z modro podlago, dasi je prazna. Seveda jo kmalu napolnijo in čebele se umirijo. To zamenjavanje prostora v pestrem okolišu ponavljajo vsako jutro pred pričetkom »paše« in vsakokrat obiskavajo čebele le posodico, ki stoji na modri podlagi. Predavatelj je še posebno poudaril, da vsako jutro premenijo vse posodice s temeljito prečiščenimi, ki prav gotovo nimajo nobenega vonja od prejšnjega dne.

Čebele torej dobro razločujejo modro barvo, lahko rečemo, da jo »vidijo«. Na enak način so na drugih mizah privadili čebele tudi na druge barve: rumeno, rdečo, vijoličasto itd.

Sedaj pa je skušal predavatelj dognati, ali čebele te znane barve tudi res ločijo od drugih. Za človeško oko tvori namreč vsaka barva svoj poseben barvni vtisk in zato lahko govorimo o barvnih odtenkih in ločinah.

V gornjem primeru so bile čebele privajene modri barvni podlagi. Nekega jutra priletijo zopet na »pašo« in najdejo na mizi modro lepenko, pomešano med množico pestrih vijoličastih lepenk raznih odtenkov. Zbežano letajo nad mizo in ne spoznajo »svoje« barve. Sedejo sem, sedejo tja, a vedno odlete razočarane. Kjer se vsedeta slučajno dve čebeli skupaj, se naglo vsuje tja vsa tropa v nadi, da je to pravo mesto. Pa tudi te zbežano odlete, posodica je prazna — »njihovega medečega cvetovja ni več«. Kmalu sicer nalijejo posodico, ki stoji na modri podlagi, a vračajoče čebele ne sedajo več z isto gotovostjo nanjo. Poizkus so ponavljali več dni, modra lepenka je vsak dan menjala prostor v vijoličastem okolju. Vedno so opažali isto beganje, ker čebele ne ločijo modre barve od vijoličaste. Iz enakih poskusov z drugimi barvami so dognali:

1. Čebele točno razlikujejo (vidijo) prav za prav le modro, rumeno, rdečo in belo barvo. Ta poslednja odbija namreč ultravijoličaste žarke in tako šele postane čebelnemu očesu »vidna«.

2. Rumena barva je za čebele isto kot oranžna ali zelena.

3. Modro, sivo in vijoličasto barvo ne ločijo drugo od druge.

4. Rdeča barva jim je črna.

Predavatelja je pri teh poizkusih tudi zanimalo, kako redka sme biti sladkorna raztopina, da jo čebele še sprejemajo. Običajne poskuse so delali z 20% sladkorno raztopino. Polagoma so znižali odstotek sladkorja na 10%, pozneje na 5%. Tako oslABLJENA voda je za naš okus še prijetno sladka. Da ste videli čebele! Z vneto so sedale na običajno napajališče in začele srebati 5% raztopino, pa razočarane so jo nehale srkati in so hitele

snaziti jeziček. Le malokatera je mirno dalje pila in odnesla nabrano »medečino« v panj. Torej so tudi čebele »izbirčne« in tudi pri njih opazamo različno razvit okus. Manj kakor 5% sladkorno raztopino pa sploh niso več pile! Iz tega primera bi se dalo sklepati, zakaj včasih čebele ne izletavajo tako živo, dasi je poljana polna cvetja. Medečina je pač tako »vodena«, tako malo sladka, da je ne nabirajo več.

*

Že v uvodu sem omenil, da izločajo cvetlice z medečino tudi poseben vonj, mi pravimo cvetlica diši. Z njim privablja rastlina čebele in druge žuželke, ki nato oprahujejo cvetje. Na zavodu so delali poskuse tudi z vonjem. V ta namen so si izbrali cvetje običajnih plamenic (phlox), ki ga je po mestnih nasadih zelo mnogo. Cvetje te rastline pa ni ustvarjeno za oprahuje po čebelah, ampak po metuljih, ki imajo daljši rilček — jeziček. Med cvetje plamenic so skrili male steklene napajalnice, na katere so že prej navadili čebele. Priletavale in odletavale so in odnašale sladkorno raztopino in kmalu so opazili, da so čebele obletavale vse plamenice v okolici, dasi sicer nikdar ne nabirajo na njih. Prve čebele so si zapomnile vonj od cvetja, kjer je bil skrit napajalnik s sladkorno raztopino, ki pa sama ni imela nobenega vonja. Po prinesenem vonju cvetja plamenic so iskale čebele po vsej okolici in — sedale na plamenice!

Še zanimivejši je bil poizkus s sladkorno raztopino, kateri so primešali umetne dišave, torej take, ki jih nima naše cvetje. V naravi so nato razpostavili in mnogokrat naravnost skrili cvetice iz papirja popolnoma tujih oblik in barv, ter so jih napojili z istimi umetnimi dišavami. Z začudenjem so opazovali, da so čebele res iskale in našle te papirnate cvetice in po njih stikale za medom!

Čebela sprejema torej cvetne vtise po barvi in vonju in si jih zapomni. Oba vtisa jo nato vodita iz panja v cvetno naravo in tam iščejo le one cvetlice, ki odgovarjajo njih dose-danjim vtisom. Na ta način razumemo, da obletavajo vedno le istovrstne rastline, kar je ravno za oplojevanje cvetja tako važno.

Čebela najde v naravi cvetje, ki ji nudi novo obilico sladke medečine. Cvetico samo si zapomni po vonju in barvi, to je dokazano. Ali kako si zapomni kraj, kjer je to cvetje? Prav na kratko lahko odgovorimo: zapomni si lego kraja — se orientira. Tudi s tem problemom so se bavili na zavodu v Monakovem. Ugotoviti so hoteli:

1. Ali je čebela že orientirana v okolici, ko prispe na novo izdatno pašo?

2. Ali se orientira med tem, ko sreba medečino?

3. Ali pa si zapomni kraj ob odletu s cvetja.

Napravili so izredno mnogo zelo posrečenih in dobro uspelih poizkusov. V zavodovem vrtu so postavili pitalnik z močno sladkorno raztopino. Pod pitalnikom je bila barvasta lepenka. Priprava pa je bila tako urejena, da so odstranili vrhno modro lepenko v trenutku, ko je čebela sedla na stekleno posodico. Prikazala se je rdeča lepenka, ki je zopet izginila tisti trenutek, ko je čebela odletela od pitalnika, ki je sedaj stal na rumeni podlagi. Ko je čebela sedela na posodi, so jo hitro pobarvali po oprsju, da so jo pozneje takoj spoznali. Medtem, ko se je čebela mudila v panju, so nastavili tri pitalne posodice, ena je stala na modri, druga na rdeči in tretja na rumeni podlagi. Kmalu se je vrnila pobarvana čebela in se nemudoma vsedla na »rumeno cvetico«, dasi so vse tri posodice pomaknili precej od prejšnjega mesta. Z mnogimi takimi poizkusi so dognali, da se čebela orientira šele takrat, ko zapušča cvetje. Zanimivo je tudi dejstvo, da ne leti slepo tja, kjer je prej dobila hrano. Človek bi mislil, da si dobro zapomni tisto mesto, kjer je pila. Pa temu le ni tako! O tem nas pouči naslednji nadvse poučni poizkus. V čebelnjaku so imeli daljšo vrsto praznih panjev. Pročelja teh panjev so bila pobarvana po izkustvih na zavodu z enostavnimi barvami, ki so bile v sledečem vrstnem redu: modra, rumena, bela, rdeča itd. V tretji panj, z belim pročeljem, so vsadili roj. Levo od njega je bil rumeno pleskani panj, desno pa rdeče pleskani. Ko so čebele že dovolj dolgo letale, so vsem panjem premenili pročelja s tem, da so enostavno obrnili pločevinaste plošče, ki so bile pritrjene na pročeljih. Naseljeni panj je postal sedaj rdeč, prvi levi prazni panj je bil bel, nadaljnji pa rumen. Torej je bil vrstni barvni red isti kot prej (rumeno, belo, rdeče, modro itd.). Čebele so redno izletavale in se vračale — kaj mislite, kam? V stari panj — saj so bile dobro orientirane na žrelo, ki je ostalo vedno na istem mestu v čebelnjaku. Tako boste odgovorili, kot smo mi odgovarjali na tozadevna vprašanja. Film gornjega dogodka nam je pokazal vse kaj drugega! Izletavale so res iz naseljenega panja, vanj pa se ni vrnila niti ena! Vse so sedale naravnost na brado sedaj belega panja in hitele vanj, dasi je bil prazen. Čebele torej niso bile orientirane na žrelo (na kraj), ampak na barvo panja! Ali razumete sedaj nevarnost, ki preti vsemu čebelnjaku, če je v njem le en sam okužen panj?! Čebele se mnogokrat »zaletijo« in gredo v tuj panj, kar

se posebno dogaja ob dobri paši in pa kadar beže pred nenadno nevihto in se v debelem curku vsipljejo proti domu.

Največje preglavice je raziskovalcem zadalo zadnje vprašanje: Kako »pove« čebela drugim čebelam, da je nekje našla novo pašo? Razni dolgotrajni poizkusi so dovedli do presenetljivih dožnanj.

Ko je sedela čebela na pitalniku in v globokih požirkih »nakladala« sladki tovor, so jo barvali po oprsju, nato so jo opazovali v panju. To je bil običajen opazovalni panj z enim samim velikim satom, ki ga obdajata dve šipi, da lahko opazujemo vrvenje čebel na satu. Kmalu se je pojavila zaznamovana čebela in tekala po satu, dokler ni našla celice, kamor je odložila sladko tekočino. Odlezla je nato med čebele, ki običajno mirno sedijo na satovju, začela se med njimi prerivati in begala nekako nervozno sem in tja. Opazili so, da je bilo to tekanje nekako enakomerno, da se je tako rekoč vrtela v krogu. Takoj so okoli stoječe čebele postale pozorne, obrnile so se proti razburjeni »pripovedovalki« in jo otipavale. Postale so same nekako razburjene. Ko je nato pobarvana delavka zapustila panj, so odletele tudi nekatere čebele iz njenega okolja. Pri napajalniku so skrbno pazili in preteklo je precej časa, preden se je prvi čebeli pridružila nova, ki so jo takoj pobarvali. V panju sta sedaj obe čebeli »pripovedovali«; plesali sta tiste posebne enakomerne kroge in tako drugim čebelam skušali dopovedati, da se začenja zunaj nova paša. Ob pitalniku se je zbrala polagoma večja tropa čebel, ki so vse dobile svoj znak.

Z raznimi poizkusi so dognali, da je ta ples tem jačji in živahnejši, čim bolj sladka je tekočina v pitalniku. Iz tega bi se dalo sklepati, da je nabiranje nektarja zelo smotrno urejeno: ob pičli paši izvabijo najditeljice paše le malo novih čebel iz panja. Kadar pa je izdatnejša paša, mora naglo mnogo nabiralk iz panja, da izkoristijo ugodno priliko.

Čebele, ki so bile v panju obveščene o novi paši, jo morajo same poiskati. Domnevajo, da so od »plesalk« sprejele vonj medečega cvetja, zato gredo iskat to cvetje. Pri tem pa zamude mnogo časa: med rastlinjem spravljen pitalnik v bližini opazovalnega panja so našle v dobri četrt ure. Pitalnike, ki so bili razpostavljeni nekako 300 m od panja, so zasledile v pičli uri. Da so pa dobile en kilometer oddaljene pitalnike, so potrebovale skoraj dve uri.

Pri tem opazovanju so zasledili, da proizvajajo nekatere čebele povsem drugačne kretnje (plese): begajo med sedečimi čebelami in naglo potresajo z zadkom. Po dolgem opa-

zovanju so spoznali, da ta čebela opozarja sovrstnice, da je našla obnožino.

Tako so izsledili, da se čebele poslužujejo posebnih kretenj, predavatelj jih je imenoval plese, s katerimi naznanjajo čebelam nabiralkam v panju, naj gredo v naravo iskat med ali obnožino.

Vse predavanje so spremljali izborni filmski posnetki, ki so vse gornje ugotovitve prav nazorno prikazovali in oživljali.

† Karel Završnik

Že zopet je nemila smrt posegla v naše vrste. Ugrabila nam je tovariša šolskega upravitelja v p. Karla Završnika. Skoraj vso službeno dobo je prebil v prijaznih Dupljah pri



Tržiču. Čebelariti je začel kmalu po nastopu službe v Dupljah. Ko je uvidel, da ima čebelnjak izredno ugodno lego in da so v okolišu dobre pašne razmere, je povečal čebelarstvo na 100 panjev. Bil je predvsem kranjčar in izreden praktik. Držal se je starih preizkušenih čebelarskih nauk in načel in je znal presoditi vsebino panja že po zunanosti. Na opazko, da muha ne da kruha, je odgovoril: »Pa vendar so mi dale prvi denar, ki sem ga nesel v hranilnico, ravno muhe.« V poznejših letih je čebelaril tudi v panjovih velike mere. Le nerad se je v zadnjih letih ločil od svojih ljubljank, ker so mu opešale oči in noge, rad pa je posedal pri sosednih uljnjakih in nam je bil s svojimi bogatimi izkušnjami in dobrohotnim nasvetom vedno na uslugo. Ohranimo ga v dobrem spominu.

Kotiček za radovedneže

1. Čebele nimajo zadostne zimske zaloge. Treba jim bo dodati sladkorja. Ker so noči zelo hladne, se bojim, da ga ne bodo jemale. Kaj naj storim, da jih pripravim do jemanja? J. K. v S. n. Sk. L.

Vaše vprašanje utegne letos zanimati marsikaterega čebelarja. Jaz bi postopal takole: Pitati bi začel kakega kolikor toliko sončnega dne že opoldne vse panje hkrati. Vsem bi žrela zožil. Nato bi nalil sladkorne raztopine v prazni sat v neposredni bližini čebelne gruče. Čebele bi sladkor naglo zavohale, se razburile, tako da bi potem jemale sladkorno raztopino tudi iz pitalnika. Na večer bi obesil pred panje kako plahto, ki bi čebele varo vala nočnega hlada.

S tem, da bi pital vse panje hkrati, bi zmanjšal nevarnost ropanja na najmanjšo mero. Ko začnete pitati, oziroma kadar vidite, da čebele začnejo jemati sladkor iz pitalnika, morate pitati kar zdržema, četudi vso noč, kajti dobro voljo čebel je treba izkoristiti.

Uvaževati morate, da bodo čebele pičo v začetku naglo odnašale, potem pa vedno počasneje. Čebele namreč sladkor pri prenašanju obenem predelavajo (invertirajo) v »med«. To je za njih organizem naporno delo, ker morajo sladkorju primešavati kvasice, ki jih izločajo posebne žleze v čebelinem telesu in ki izvrše invertacijo.

Pokladanje sladkorja pozno v jeseni je včasih kaj mučno delo. Nekoč mi čebele niso pa niso hotele sladkorja »prijeti«, dasi sem poskusil vse, kar sem vedel in znal. Šele vroča opeka, ki sem jo dal v prekrita medišča, je čebele toliko segrela, da so se lotile klaje. Potem je šlo gladko.

Nekoč jeseni sem v Primorju začel pitati ob krasnem sončnem vremenu. Komaj sem nastavlil steklenice, je začela vleči močna in mrzla burja. Čebele so se stisnile med satje, da ni bilo videti niti ene. Tri dni sem čakal na konec burje, potem šele so panji počasi začeli sladkor jemati.

V skrajni sili lahko odnesemo panje — če jih ni preveč — v kako temno zakurjeno sobo, po pitanju jih pa zopet prenesemo na staro mesto. V tem primeru moramo žrela zožiti »na eno samo čebelo«, da se notranjost panja prenaško ne shladi.

Sicer pa: Bog pomagaj, kadar moramo pitati ob velikem hladu.

2. Naša podružnica bi si rada nabavila orodje za skupno kuho voska. Kaj vse moramo imeti in koliko bi stalo orodje? Kam

naj se obrnemo za kako podporo? Podružnica v R.

Potrebujete: Pavlinovo stiskalnico za vosek, čistilnik, pozajemalnik, štiri dobre platnene vreče, dve emajlirani posodi za pod prešo, nekoliko emajliranih posod, ki boste vanje nalili očiščeni vosek, in kotel za kuhanje. Za to je dober tudi čist svinjski kotel ali kotel za kuhanje perila (če bo gospodinja uporabo dovolila!). Vse to (brez kotla) bi stalo kakih 2000 din, s posebnim bakrenim, znotraj pocinjenim kotlom vred pa 3200 do 3400 din. Lepa vsota!

Za podporo se obrnite na kmetijski oddelek banske uprave, ki je že več podružnic pri nabavi takih predmetov podprla. Če imate kakega strica v Beogradu, ki bi vašo prošnjo pri kmetijskem ministrstvu osebno podprl, n. pr. kak poslanec, bi ne bilo prav, če bi ne ubrali tudi te poti. Znano nam je, da včasih tudi tam kaj v tak namen naklonijo. Le ojunajte se in potrkajte tu ali tam. Več kot prošnjo odkloniti itak ne morejo.

3. Ali je prodajanje medu od hiše do hiše dovoljeno? Ali je za to treba posebnega dovoljenja? Kje ga dobim? A. R. v O.

Tak način prodajanja (krošnjarenja) z medom ni dovoljen in je kazniv — če vas zalotijo. Toda praksa kaže, da se pri nas za raznovrstne zakotne krošnjarje kaj malo brigajo. V Ljubljani n. pr. prodajajo po hišah najrazličnejše reči: suho robo, trakove za čevlje, krtače, »angleško« blago, slivovko, dalmatinsko vino, jajca in še nešteto drugih reči. Res čudno bi bilo, da bi moral biti ravno med izvzet...

4. Čebelnjak imam na deželi. Satja iz medišč ne morem nikjer spraviti. Ali bi ga lahko pustil v prekritih mediščih, ki bi jih proti koncu marca meseca odprl, da bi čebele varovale satje pred veččami? S. Ž. v V. v.

Ne, to ni dobro! Boste morali drugače narediti. Jeseni, ko pripravljate čebele za zimo, prestavite družino v medišče, prazne sate pa denite v plodišče. Rešetko odstranite. Nekateri čebelarji denejo v panj namesto rešetke tri deščice. Sprednja je za dobra dva prsta ožja in se ne sme dotikati sprednje stene panja, da morejo čebele neovirano laziti iz medišča po satju doli do žrela. Nekateri čebelarji teh deščic ne devljejo v panj, češ da je snaženje panjev spomladi brez njih lažje, ker padajo mrtvice doli med satje in na dno panja.

Ne da se tajiti, da prezimuje družina nad deščicami bolje, brez njih pa najmanj tako dobro kakor v plodišču s prekrito rešetko.

5. Kakšne gobe so dobre za pomirjevalno kadilo za čebele? V. J. v Ž.

Samo bukove! Pa jih ni treba kuhati ali kakorkoli preparirati, marveč so uporabne take, kakršne dobite v naravi. Morajo pa biti zelo dobro suhe, za kar potrebujejo precej časa. Na krušni peči se najlepše posuše.

6. Iz Bosne sem dobil po železnici tri posode medu v skupni surovi teži 164 kg. Doma sem ugotovil, da tehta pošiljka le 159 kg. Na tovornem listu je teža navedena s 164 kg. Kdo je dolžan plačati primanjkljaj? Kam naj se obrnem s svojimi zahtevki? P. K. v K.

Nikamor, ker ne boste nikjer ničesar dosegli! Pogrešili ste, ker niste stehali blaga že ob prevzemu na postaji. Le v tem primeru je železnica dolžna povrniti škodo. Tudi dobavitelja ne morete prijeti, ker je železnici resnično oddal 164 kg skupne teže, kar je iz tovrnega lista razvidno. Ali so bile posode plombirane? Če so bile, zakaj se niste ob prevzemu prepričali, ali so nepoškodovane?

7. Prostor pred čebelnjakom bi rad posul s kako stvarjo, ki bi bila topla, da bi utrujene čebele spomladi na zemlji ne otrpnile. Ali bi se žaganje obneslo? N. V. v Ž. p. R.

Če ne marate drobnega peska, posujte tla z »lešom«, ki ga dobite na vsaki večji železniški postaji. Ker je pa vaš kraj od postaje precej oddaljen, dobite pri kakem strojarju staro čreslo, ki je za posipanje prav dobro. Taka tla pa ni lahko pometati. Le čemu se branite peska? Ne pretiravajte stvari! Če se bojite, da so tla spomladi premrzla, jih obložite z dvema, tremi deskami, ki jih pozneje odstranite.

8. Imam dva A. Ž. panja, v katerih so bržkone matice slabe, ker nista nabrala niti zimsko zalogo. Ali mi priporočate, da si nabavim ameriške matice? Ali se obnesejo, kje jih dobim in kdaj je najbolj primeren čas za njih izmenjavo? N. A. v P.

Iz tega, da čebele letos niso napredovale in nabrale zimsko zalogo, ne morete sklepati, da matici nista dobri, saj so letos čebele povsod slabe in suhe. Takole na daljavo se kakovost matic res ne da presoditi. Potrpite do prihodnjega leta, in če panja tudi ob ugodnih prilikah ne bosta mogla nikamor, potem se obrnite na kakega čebelarskega strica kje v vaši bližini, da vam panja uredi, bodisi, da jima matici izmenja jeseni, ali pa da odstrani stari matici že spomladi, maja ali junija meseca, da si bosta panja samo izpodredila novi matici.

Da bi naročili ameriške (= laške) matice, na to niti misliti ne smete, ker bi ne dobili ničesar boljšega in bi tudi oblast tega ne dovolila. Saj bi s tujo čebeljo pasmo bastardirali domačo pasmo v okolišu vašega čebelnjaka.

Vseslovanski čebelarski zvezi

*Pod streho ulnjaka več panjev stoji
in matica pridna v vsakem živju,
krog nje pa je zbranih nešteto čebel,
ki vestne vršilke družinskih so del.*

*Kdo šteje slovansva čebelarje vse,
ki vzgledno še danes bučele gojé!
Več kakor čebel čebelnjaka je vseh,
vesele skrbi jim leže na raméh.*

*Da lažje bo zmagal vsak razne skrbi,
pod skupno naj vodstvo vesel prihiti,
v društvu strokovnem 'mej matico vsak,
a zveza slovanska vsem bodi ulnjak!*

*S to željo slovanski pozdravljamo zbor
muharji s koroških naselbin in gor,
vsem bratom podajamo v duhu rokó:
»Čebela vsem sloge spodbuda naj bo!«*

Poživljenje dela „Vseslovanske čebelarske zveze“

Josip Verbič — Ljubljana.

Vodstvo te zveze je prehajalo od kongresa do kongresa na državno čebelarsko zvezo onega naroda, ki mu je bila poverjena, da priredi naslednji kongres. Ker sedanje vodstvo po zgledu svojega predhodnika že tri leta ne kaže nikakih znakov življenja, je sklenila zveza češkoslovaških čebelarskih društev v sporazumu z drugimi včlanjenimi osrednjimi čebelarskimi organizacijami, da delovanje vseslovanske čebelarske zveze poživi in predloži v pretres nov poslovni red za delovanje zveze. Zato so Čehoslovaki sklicali na dan 10. oktobra t. l. odborovo sejo, na katero so bili povabljeni delegati vseh slovanskih držav. Jugoslavijo sta zastopala gg. dr. Zvon. Bosek iz Zagreba in prof. Jos. Verbič iz Ljubljane. G. Djordjevič iz Beograda je svojo odsotnost opravičil.

Na seji je bil z malimi spremembami soglasno sprejet novi poslovni red, katerega besedilo bo objavljeno. Zelo važen njegov člen je, da se ustanovi stalno tajništvo s sedežem

v Pragi, ki ga bo vzdrževala češkoslovaška zveza. Za tajnika je bil izvoljen znani čebelni raziskovalec in pisatelj g. dr. Jaroslav Ritiš.

Naslednji dan so se delegati oddolžili spominu blagopokojnega češkoslovaškega prezidenta-osvoboditelja in velikega prijatelja Jugoslavije dr. T. G. Masaryka in položili na

njegov grob v Laneh krasen venec s trakovi in napisi v vseh slovanskih jezikih.

Naj še s posebno zahvalo navedem, da so češkoslovaški čebelarji sprejeli delegate in jim stregli z zgledno gostoljubnostjo in da so iz lastnih sredstev financirali prav vse stroške zborovanja. V.

Opazovalne postaje

Virmaše: Nekaj panjev sem moral podreti, da sem druge založil z medom. Na Dravskem polju so nabrale ravno za zimsko zalogo. Medu pa bomo imeli samo za zdravilo.

Taceni: Čebelarstva letina je za tukajšnji okoliš zelo pasivna! V začetku meseca sem

našel tri družine osirotele, dasi dve od njih nista kazali niti najmanjšega znaka.

Skorno: Nenadni padec topline dne 10. je presenetil mnogo čebel na paši. Otrpnile so in obvisle na ajdi, da se je videlo, kot bi ajda čez noč dozorela. Ker so bili

Mesečni pregled za september 1937

Kraj	Višina nad morjem	Panj je teže								Toplina zraka			Dni je bilo								
		pridobil v			izgubil v			v mese- cu čistih dkg	največ pridobil		naj- višja	naj- nižja	sred- nja me- sečna	izletnih	deževnih	snežnih	oblačnih	pol jasnih	jasnih	vetrovnih	
		1.	2.	3.	1.	2.	3.		dkg	dne											C°
		mesečni tretjini dkg			pri- dobil			po- rablji													
Blejska Dobrava . . .	577	70	—	—	20	35	35	—	20	30	1	+24	+ 8	+14'0	12	11	—	15	4	11	—
Breg-Križe	483	30	—	—	80	30	50	—	130	20	2	+25	+ 7	+16'05	21	13	—	12	10	8	—
Kranj	385	160	—	—	80	285	95	—	300	60	1	+27	+ 8	+16'06	24	15	—	10	6	14	10
Virmaše-Škofja Loka .	361	—	—	—	190	90	60	—	340	—	—	+25	+11	+16'25	20	14	—	11	11	8	27
Taceni-Šmarna gora .	314	45	60	90	125	290	110	—	330	60	17	+23	+11	+15'85	22	7	—	13	5	12	3
Barje	289	35	90	—	25	135	50	—	85	90	18	+25	+ 9	+14'80	24	11	—	7	20	3	3
Dob	305	180	—	—	30	10	30	110	—	60	1	+24	+ 4	+12'86	20	12	—	13	11	6	3
Rova	350	185	—	—	95	130	35	—	75	80	2	+26	+ 8	+15'86	23	16	—	10	8	12	4
Skorno-Novi kloster .	450	290	—	—	15	70	115	90	—	100	3	+26	+ 7	+15'88	28	6	—	6	23	1	3
Sp. Loznica-Zalec . . .	252	110	—	—	80	135	20	—	125	43	2	+20	+ 7	+13'53	25	13	—	5	22	3	20
Leveč-Sl. Bistrica . . .	355	75	—	—	25	—	—	50	—	25	3	+24	+ 1	+14'0	20	18	—	2	18	10	19
Muta	387	20	—	—	170	90	100	—	340	20	1	+23	+ 6	+14'43	21	12	—	11	14	5	17
Sv. Duh-Selnica	536	135	—	—	25	85	50	—	25	35	8	+24	+ 6	+13'20	27	9	—	6	22	2	11
Studenci-Maribor . . .	265	20	—	—	155	245	110	—	490	20	2	+26	+ 3	+14'96	23	11	—	7	6	17	14
Cezanjevci	182	90	—	—	300	240	100	—	550	50	1	+24	+ 8	+15'66	22	13	—	6	9	15	22
Nedeljica-Turnišče . .	170	—	—	—	190	395	75	—	660	—	—	+27	+ 6	—	24	5	—	4	7	19	9
Zetale-Rogatec	322	—	—	—	—	—	—	—	—	—	—	—	—	—	—	—	—	—	—	—	—
Dončka gora-Rogatec .	397	250	—	—	80	90	80	—	50	8	8	+28	+ 6	+15'76	28	8	—	8	7	15	11
Kozje	307	—	—	—	—	—	—	—	—	—	—	—	—	—	—	—	—	—	—	—	—
Zakot-Brežice	156	10	—	—	75	140	—	—	205	10	2	+22	+ 8	+14'82	29	20	—	7	21	2	14
Toplice-Dolenjsko . . .	179	475	—	—	25	295	65	90	—	100	1	+24	+ 8	+15'53	25	12	—	5	14	11	22
Krka	300	90	—	10	25	70	40	—	35	25	1	+26	+10	+15'21	25	12	—	6	18	6	25
Št. Janž Dol	347	1235	90	—	15	290	250	770	—	390	4	—	—	—	21	12	—	11	16	3	—
Št. Vid-Stična	360	—	—	—	—	—	—	—	—	—	—	+24	+ 4	+14'05	22	8	—	7	14	9	1
Cerknica	575	—	—	—	85	90	45	—	220	—	—	+22	+ 4	+13'85	22	14	—	6	11	13	12
Sv. Gregor-Ortnek . . .	736	50	—	—	10	35	40	—	35	10	1	+24	+ 6	+12'63	21	12	—	9	7	14	15
Novo mesto	180	675	—	—	5	250	15	405	—	170	2	+29	+ 6	+16'95	26	14	—	6	9	15	—
Šmarjeta	375	890	20	10	20	400	90	420	—	270	—	+27	+ 9	+16'85	27	14	—	7	9	14	24
Valpča vas	280	—	—	—	—	—	—	—	—	—	—	—	—	—	—	—	—	—	—	—	—
Mekinje	415	150	—	—	210	170	110	—	340	70	1	+25	+ 7	+15'35	30	17	—	10	11	9	23

Vsi panji so A.-Ž. sestava.

nadaljnji dnevi neprijazni in deževni, so vse te čebelnice poginile in so panji močno oslabeledi.

Sp. Ložnica: Zimske zaloge niso nabrale. Močno so pritisnile k sadnim prešam in zelo virale delo.

Muta: Tako slabega medenja na ajdi še ne pomnim. Donosa ni bilo, dasi je bilo vreme ugodno in ajda v najlepšem cvetju!

Brežice okolica: Letos imajo panji okroglo 5 kg manj kakor minulo leto! Poleg

vsega imajo zelo malo živali. Medu ni točil v okolici nihče.

Dol. Toplice: Zimsko zalogo so nabrali samo močni panji.

Št. Vid—Stična: V našo občino so navozili preveč tujih čebel, natrpali so jih brez načrta in sporazuma z domačimi čebelarji, ki so se morali umakniti in peljati drugam. Naš predsednik se je moral umakniti, ker so tuje čebele srdito napadale in ropale.

Društvene vesti

Članarina. Ta beseda naj se užge v spomin vsem, ki se kar ne morejo odločiti za plačilo tistih borih 35 din. To naj bo zadnji klic vsem zamudnikom, ki delajo odboru veliko skrbi in ovirajo društveno delo. Prosim pošljite nemudoma, kar ste na članarini na dolgu.

Podružnicam smo začeli razpošiljati obračun članarine. Kar je še neplačanega, naj nemudoma iztirjajo — leto gre h koncu. Opozarjamo, da morajo podružnice sklicati občni zbor meseca decembra in januarja. Objavite zbor pravočasno v listu.

Seja dne 23. septembra 1937. Odbor je razpravljajal o rejskem okrožju v Selcih, o sadjarski razstavi v Mariboru, o seji širšega odbora, ki bo dne 17. oktobra, o raznih prošnjah za podporo, o sestanku v Praži zaradi izvolitve odbora, ki bo skrbel, da se bodo vseslovanski čebelarški kongresi redno prirejali.

Seja dne 30. septembra 1937. Sklepalo se je o nakupu sladkorja, o intervencijah zaradi dobave sladkorja, o dnevnem redu širše seje, o ureditvi

pasišč in o osnutku nove uredbe za prevoz čebel v ajdovo pašo.

Seja dne 7. oktobra 1937. Odbor je razpravljajal o nabavi oprave za sejni sobi, o sladkorju, ki ga društvo še ni dobilo, o pregledu čebelnih družin v Selcih in o zadevah društvene čebelarne.

Seja dne 14. oktobra 1937. G. podravnatelj Babnik je poročal o potovanju v Branjin vrh in intervenciji v tovarni za sladkor. G. predsednik je poročal o sestanku slovenskih čebelarjev v Praži, g. ravnatelj Arko pa o delovanju čebelarne.

Seja (širšega odbora) dne 17. oktobra 1937. Širši odbor je odobril zapisnik zadnje širše seje, odobril je tudi vse sklepe ožjega odbora od zadnje seje, vzel je na znanje blagajniško poročilo upravnega oddelka in Čebelarne in poročilo o pregledu čebelnjakov v ptujskem in ljutomerskem okraju. Sklenil je, da naj se s pregledovanjem čebelnjakov in z zatiranjem bolezni nadaljuje. Odobril je smernice ožjega odbora za ureditev ajdovih pasišč in dodal nove predloge. Sklenjeno je bilo, da se društvo udeleži sadne razstave v Mariboru. G. prof. Verbič je poročal o delovanju Zveze v Beogradu in o proslavi 40 letnice našega društva, ki bo prihodnje leto.

Drobir

† **Župnik Avgust Sträuli** je umrl v 78 letu starosti. V švicarskem čebelarstvu je deloval nad 40 let in je bil znan daleč preko mej svoje domovine. Ukvarjal se je zlasti z moderno vzrejo matic. Izumil je tudi poseben panj, Sträulijev, ki so ga preizkusili tudi nekateri slovenski čebelarji Izkušnje z njimi je objavil v svoji knjigi »Der pavillonfähige Dadant-Alberti-Bienenkasten«.

Sträulijevo čebelarstvo so si ogledali tudi nekateri slovenski čebelarji. Pokojni je bil živahnega, ustvarjajočega duha, ni pa našel pravega razumevanja med svojimi rojaki. Mnogo njegovih misli je postala last vseh čebelarjev.

Kako je letos s čebelami drugod? Nič boljše kakor pri nas! Povsod velik stok, da tako slabe letine ne pomnijo niti najstarejši ljudje.

V Nemčiji, na Francoskem, v Avstriji, sploh po vsej srednji Evropi polomija prve vrste. Prav redki so kraji, kjer se čebelarji lahko pohvalijo. Letos so v Jugoslaviji menda zadovoljni samo dalmatinski in bosanski čebelarji, ki so natočili precej kaduljinega in žepkovega medu. Tam imajo dobro letino kadar je mnogo dežja. Potem začne »kamen« med cediti, saj rasteta žajbelj in žepek tako rekoč na živi skali.

Kako je bilo s čebelami po drugih krajih Jugoslavije, doslej še ni znano, saj hrvaški in srbski časopisi o tem ne črhnejo niti besede.

Shranjevanje satja. Pred časom mi je star čebelar zaupal, kako obvaruje prazno satje pred veščami. Posuje ga s prav drobno stolčeno soljo in spravi v zaboj. Po njegovem zagotovilu se takega satja večče izogibajo. Sam

tega nisem poskusil in prodam kot sem kupil. Ker ni drago in prav nič tvegano, lahko poskusite in o uspehu poročate v listu. France.

Vsak panj ni za čebele. To resnico mi je rajni oče, ki je čebelaril 60 let, nešteto krat zabičal. Pravega vzroka mi seveda ni navedel, ker zanj tudi sam ni znal. A to vem, da je cenil najbolj panje iz lipovega lesa. »V teh vsak roj obstane,« mi je rekel večkrat. Preden je vsadil roj, je panj navadno nadržnil znotraj z meliso. Nekatere panje je imel prav zaznamovane, češ, da so v tistih čebele vedno rade ostale. France.

Izkoriščevanju obnožnine iz starih satov bi morali posvečati več pozornosti. Mnogi naši čebelarji zmečejo močno obnožnate stare sate enostavno v kotel, namesto da bi vsaj večino obnožnine rešili za pomladanje pitanje. Topla sladkorna raztopina, ki ji dodenemo konzervirano obnožnino, dela pri pitanju aprila meseca naravnost čudeže. Zato stori smrtni greh oni, ki ta dragoceni čebelji kruhek po malomarnem uničuje.

Vzemi oster nož, poreži, če treba, vrhnji prazni del celic in ostrgaj s sata vso obnožnino z voščinami vred. Strgaj tako v živo, da ostane v satniku samo »satnica«. Ostružino vsuj v lonec, zalij s toplo sladkorno raztopino in obdelavaj z rokami toliko časa, da se obnožnina popolnoma razpusti. Na to zmes vlij še nekoliko sladkorja ter jo spravi v kaki dobro zaprti posodi na suhem.

Spomladi, kadar siliš čebele k zaleganju, dodaj klaji konzervirano obnožnino. Mnogo zaleže zlasti takrat, kadar je čebele zunaj ne dobe.

Čebele v duplih. Stari čebelarji so zelo cenili čebele, ki so jih našli v duplih. Rekli so jim tudi »najdenčki«. Pravili so, da so posebno dobre za pleme.

Večkrat se dobi kak tak ubegli roj v drevnem duplu. Težave pa nastanejo, kako ga spraviti ven, posebno če je votlina visoko od tal. Na tuji lastnini razkopavati po drevju tudi ni dovoljeno brez dovoljenja gospodarja.

Predlanskim mi priteče povedat sosedu, da je priletel na njen vrt roj in že leze v votlo jablan. Vedel sem, da ni moj. Grem in vidim v višini treh metrov v jablani za pest široko luknjo, vanjo pa seda ravno roj. Lezel je po deblu navzgor in bil že večidel notri. Pristavim lestvo in pokukam v duplino. Odprtina je bila preozka, da bi mogel s kako zajemalko spraviti čebele ven. Prinesel sem panj in daljših smrekovih vejic. Vejico sem držal nekaj časa v duplo in čakal, da bi se zbrala na njej večja gruča čebel. Nekaj sem jih že privlekel ven, a uhajale so mi sproti nazaj, ker se matica le ni hotela oprijeti vejice.

Čutiti je bilo, da je roj precej močan. Zato se mi ga je zdelo škoda in hotel sem ga na vsak način spraviti ven. S trkanjem ni šlo, s tlečo gobo tudi ne.

Zmeril sem, da je votlina globoka kak poldrugi meter. Z dovoljenjem lastnice naredim na spodnjem koncu votline z debelejšim svedrom luknjo. Skozi to vtaknem tlečo palico preperelega lesa. To sredstvo rabim dostikrat pri preganjanju čebel. O zdaj je pa šlo! To so jo vrele ven, ko se jim je kadilo pod petami! Kmalu je bila zgoraj pri vhodu zbrana cela gruča. Z zajemalko sem jih metal v panj in kmalu našel med njimi tudi matico. Ko je bila ta v panju, je šlo kar samo od sebe. Roj je bil prav lep. A ker ni bila prav ugodna paša na ajdi, ni nanosil dovolj za zimo. Jeseni sem ga preselil v žnideršiča na 4 sate, ostali prostor sem pa pregradil z desko in zadelal z mehko otavo.

Letos spomladi se je ta »najdenček« izredno krepko razvijal. Kmalu sem mu moral povečati plodišče. Postavil sem ga med prvimi in bil je konec glavne paše najbolj meden. Odvzel sem mu iz medišča okrog 10 kg medu.

Upam, da me »najdenček« tudi vnaprej ne bo varal, ker je še vedno med najživahnejšimi. France.

Dunajski čebelarški muzej žrtev požara. Kakor je že naše dnevno časopisje poročalo, je dne 17. septembra t. l. pogorela dunajska »Rotunda«. V eni izmed velikih dvoran te znamenite velikanske stavbe in v sedmih stranskih sobah je bil avstrijski čebelarški muzej, ki ga je ogenj popolnoma uničil. Zgorali so muzejski predmeti velike vrednosti, ki jih ne bo mogoče nadomestiti. Uničeni so n. pr. dragoceni rezljani in poslikani panji iz 17. in 18. stoletja, zgoreli so Ehrenfelsovi in Dzierzonovi izvirni spisi, Hruškovo prvo točilo, čebelarški patent Marije Terezije, pisalno orodje dr. Dzierzona in nešteto drugih dragocenih predmetov. Škoda znaša stotisoče šilingov.

Avstrijska čebelarška zveza je sedaj izdala oklic, naj vse čebelarske organizacije, potovalni učitelji in posamezni čebelarji zastavijo vse moči, da bo mogoče ustanoviti nov muzej. Prepričani smo, da ta poziv ne bo ostal brez uspeha in da se bodo avstrijski čebelarji vse drugače odzvali pozivu, kakor so se naši čebelarji za naš čebelarški muzej.

Kako napravimo kandiran med iz satja? O tem je objavil dunajski »Bienen Vater« obširno razpravo, ki jo podajam čitateljem Sl. Č. v izvlečku.

Napravi si štirioglato pločevinasto posodo v velikosti plodišča A. Ž. panja. Zgoraj počez mora biti locanj na tečaj, ki drži sate v vodi.

V posodo denemo 9—10 odkritih satov. Nato nalijemo vanjo toplo vodo (35° C) prav do gornjega roba in skrbimo, da je vedno enako topla. Sati ostanejo v kopeli ½—3 ure, kakršnen je pač med. Ko je med tekoč, denemo sate v medišče kakega močnega panja, v posodo pa postavimo nove. Voda v posodi je ponavadi po tretji kopeli satov tako medena, da jo lahko natočimo v steklenico in začnemo z njo pitati tisti panj, ki smo mu prvemu dali sate z raztopljenim medom. Lahko pa sate začasno denemo v kako omaro in jih damo v panje šele potem, ko smo vse sate okopali. Z medom nasičeno vodo začasno spravljamo v kako večjo posodo.

Pazimo, da medena voda ne bo preveč redka. Dokler je še v posodi za kopeli, jo z leseno žlico večkrat premešajmo.

Čebele naglo osnažijo mokre sate in jih napolnijo z medeno raztopino, ki jo pokladamo. Seveda izločijo vso odvečno vodo.

Ko so sati polni medu in tudi že precej zadelani, lahko med iztočimo. Dve tretjini ga bo šlo iz satja, ves pa ne. Skrbimo tudi, da ga v medišču ne bo preveč.

Topilnik tudi lahko postavimo na štedilnik ali na peč, toda pazimo, da se voda ne pregreje in med ne pokvari. Zato mora biti v vodi toplomer. Brez nje ga ne gre. Topilnik ne sme stati neposredno na štedilniku in ga moramo podložiti s strešno opeko. Ogenj mora biti ravno tolik, da ima voda v topilniku stalno 35—40° C.

Dober tlak za čebelnjak je lesni beton, ki si ga lahko sami napravimo. Vzemimo 15 kg mavca, 10 kg presejanega žaganja in 2 kg »rdeče zemlje« (barve, ki je v vodi topljiva, dobimo jo v trgovini z barvami). Vse to dobro premešamo in hkrati dodamo še 3 kg vodnega stekla, ali pa tudi še več, dokler ni beton tako mazav kakor malta.

Preden začnemo tlakovati, moramo tla (zemljo) v čebelnjaku dobro zravnati, utrditi in čisto pomesti. Lesnega betona nanesimo na tla 2 cm na debelo, površino pa zgladimo s kelo ravno tako, kakor navadni beton. Sušiti se mora najmanj dva dni. Tak tlak je topel in ne propušča vode. (Rheinische Bztg.)

Dobro zaleženi panji so pogoj za temeljito izkoriščanje ajdove paše. V plemenjakih je pred ajdo precej starih, že od bere na otavi izrabljenih čebel, ki med ajdovo pašo kmalu pomrjejo. Če ni v panju že pokrite zalege, ni za odmrle čebele nadomestila in v panjih je na koncu ajdove paše malo čebel in malo medu. Poznam čebelarja, ki je postavil v ajdo prav močne panje, toda skoraj brez zalege. Po ajdi so bili njegovi panji mnogo slabši in so tudi manj nabrali kakor panji, ki ob za-

četku ajdove paše niso bili kdo ve kaj živalni, toda dobro zaleženi.

Tudi znamenje, da je panj prelehel. Ako najdemo jeseni pri zadnjem pregledovanju čebelne družine še velike plasti pokrite zalege in vemo, da ima dotični panj dve, tri leta staro matico, je obilna zalega zanesljivo znamenje, da je panj matico prelehel. Panji s starimi maticami so takrat večinoma že brez zalege. Le preglejmo satje panja, ki ima še mnogo zalege, pa bomo našli kak prazen maticnik, ki ga pri prestavljanju še ni bilo.

Pri letošnjem zazimovanju sem naletel na tako družino in postal takoj pozoren. Res sem potem našel še obe matici, staro in mlado, ki sta se prerivali med čebelami komaj 3 cm vsaksebi.

Pri jesenski zamenjavi starih matic je treba velike previdnosti, da ne uničimo mlade matice v domnevi, da je stara.

Za kaj vse naj bi bilo naše društvo odgovorno. Nekdo je postavil večje število panjev v ajdovo pašo, ne da bi jih bil prijavil pristojni občini. Ta je čebelarju ukazala, naj čebele takoj odstrani, kar je tudi storil.

Razumljivo je, da je ta odredba čebelarja hudo zadela, kajti njegove čebele nimajo sedaj živeža za zimo, toda nerazumljivo nam je, zakaj se čebelar sedaj jezi na društvo, ki s to zadevo ni imelo nikakega opravka. Če bi bil čebelar čebele pravilno prijavil, bi pravočasno vedel, ali sme čebele peljati na pašo in kam. Če bi mu bila prošnja odklonjena, bi bil še vedno lahko izbral kako drugo pasišče in čebele peljal na pašo. Kdo je torej kriv, če so sedaj panji suhi? Bodimo pravični in ne naprtavajmo koša z lastnimi grehi — društvu.

Kako dolgo živi čebela ob paši? Zoolog K. H. Nickel je tik pred dobro pašo označil 60 čebel, 20 dne 25. V. (skupina A), 40 dne 28. V. (skupina B).

Dne 5. junija je izletavalo od skupine A še 10 čebel (11 dni starih), dne 8. junija pa samo 4 (14 dni starih).

Od skupine B jih je bilo 8. junija še 28 (11 dni starih), dne 5. junija jih je bilo še 38 (8 dni starih).

Kako naj si to izgubo razlagamo? Ni treba, da bi se bile čebele ponesrečile ali zdelale do smrti. Lahko si mislimo, da je bil del čebel zaposlen v panju pri stavbi satja, čeprav ni bilo dosti prilike za to. Mogoče je tudi, da so čebele spadale h kakim skupini nabiralk, ki ni bila alarmirana, ali pa so se od dela »zmazale«.

Dne 5. junija so skoraj vse čebele ves dan do noči izletavale. Ves dan ni izletavalo 13 številčk. Od teh je bilo 10 osemdnevnih čebel.

Dne 8. junija je pridno izletavalo le pet številk, vse samo čebele iz mlajše skupine. Starjše so popolnoma odpadle.

O vremenu so napravili dne 8. junija točne zapiske: soparno, deloma oblačno, po 15. uri močna nevihta. Dne 5. junija je bilo za bero lepo vreme.

Najkrajši izleti so trajali eno minuto. Za najdaljše se ni moglo točno ugotoviti. Delo opazovalca je tako naporno, da kako čebelo lahko prezre. Popolnoma zanesljivo so ugotovili samo izlete čebel, ki se med nevihto dne 8. junija niso vrnile domov. Ostale so zunaj nad dve uri. Dne 5. junija jih je ostalo 15 skoraj 2¼ ure zunaj (če ni opazovalec kak izlet ali vrnitev prezrl).

Dne 8. junija so lahko ugotovili na mnogih primerih vzorno pridnost čebel. Ostale so zunaj 80 minut. Najmarljivejše čebele so ostale v panju po vrnitvi le 10 minut. Večina je napravila do nevihte ob 15. uri štiri izlete. Prava toplina za bero (16° C) je nastala ta dan šele ob 9. uri. Paša je bila dobra. Proti 11. uri so se čebele vračale s paše očitno težke.

Iz teh opazovanj sledi, da napravi čebela dnevno 6—7 izletov. Da napolni medni želodec, mora eno uro delati. Na dan nabere ⅓ ccm medecine.

Weippl trdi, da je čebele lahko konec že po 35 izletih.

(Paberki iz »Archiv f. Bienenkunde«, 4./6., 1937.)

**Janša je še vedno vzor klasičnih čebelar-
skih mojstrov.** Letošnja 4./6. številka znamenite čebelarke revije »Archiv für Bienenkunde«, ki jo urejuje dr. Ludvik Armbruster, je posvečena nauku o ustvarjanju pogojev za uspešni čebelarški obrat. Članek je izpod peresa urednika samega in je izredno zanimiv ter poučen. Priporočamo ga zlasti vsem našim sedanjim in bodočim čebelarškim predavateljem, ki bodo našli v njem mnogo novega in kopico pobud za bodočnost.

Dr. Armbruster je velik častilec Janše. V svojih spisih ga prav pogosto citira in opozarja na njegove nauke ter način čebelarjenja. Tudi v gori omenjenem spisu ga zopet in zopet omenja, obenem pa tudi razne prastare »kranjske« načine n a r e j a n j a rojev.

»Archiv f. Bienenkunde« stane letno s poštnino vred 7 Mk (100 din). Izhaja šestkrat na

leto. Naročnino je poslati na: Verlag d. Archiv f. Bienenkunde, Berlin, Zehlendorf, Schreiberstraße 22.

Preveč slabičev — premalo močnih panjev. Če pregledujemo naše čebelnjake, opazimo, da je v marsikaterem več slabičev kakor dobrih panjev. Ponekod sploh ne najdemo močnih družin in vsiljuje se nam misel, da tam čebelarji sploh ne vedo, kakšen mora biti panj, da je res močan. Ne bom se mnogo zmotil, če rečem, da najmanj 25% naših panjev nima pravice do obstoja. Včasih naletimo na čebelnjak, ki so v njem kar vsi panji izraziti slabiči in bi jih tudi najboljša paša ne postavila na noge. Rekel bi, da se komaj na vsakih pet minut prikaže kaka čebela pri žrelu. Kaj imamo od takih čebelarstev? Stroške in nič drugega.

Zadnja leta smo se mnogo naučili. Spoznali smo, da zazimujemo preradne plemenjake. Prepričali smo se, da čebelam premalo pustimo za zimo. Tudi točno vemo, da v Sloveniji nobenemu čebelarju ne bodo čebele sezidale zlate palače. To in še marsikaj drugega vemo, toda v enem pogledu smo še vedno kakor slepci: čebelarimo s slabiči kar tjavendan in se ne zavedamo, da tiči ravno v tem največ vzroka za slabe uspehe. Ker je skoraj povsod preveč čebel, bi mirnega srca lahko uradno kasirali veliko število panjev, pa bi ne bilo prav nikake škode; nasprotno, našemu čebelarstvu bi bilo to še v korist.

Na popolnoma pravilno stališče se je postavila nemška vlada, ko je sklenila, da zanikrnih čebelarjev s slabimi družinami sploh ne bo več podpirala, ker ni več voljna denar metati skozi okno. Zato bo pa s tem večjo vnemo podpirala vzorne male čebelarje, da bodo lahko imeli vsaj po 20 močnih družin. Zanikrnih čebelarjev in čebelarjev s premajhnim številom panjev ne bo več priznavala in jih bo imela za škodljivce narodnega gospodarstva.

Četudi je ta sklep zelo oster in napoveduje boj igračkanju s čebelami, je v jedru vendarle zdrav, ker zahteva tisto, česar si želimo tudi mi: manj panjev, toda več močnih družin. Tudi pri nas bo moralo prodreti to načelo. Naše pašne razmere so tako skromne, da v naših čebelnjakih ne bi smeli trpeti niti enega slabiča. Takih čebelarjev, ki zanemarjajo svoje čebele in čebelarijo kar naprej s slabiči, nam res ni treba, ker ogrožajo obstoj dobrih in vestnih čebelarjev v svojem okolišu.

Sklep za uredništvo je 20. dne vsakega meseca. Pisma in denar za društvene namene je naslavljati na »Slovensko Čebelarstvo« v Ljubljani. Ček, račun št. 11.066. — Blagovne pošiljke (vosek, med) in naročila za čebelarke potrebščine je pošiljati na »Društveno Čebelarno« v Ljubljani, Tyrševa c. 21. Telefon 35-45. Ček, račun št. 15.645. — Društveno tajništvo je v Ljubljani, Poljanska c. 13/l. Telefon 38-38

Knjige, ki jih ima Čebelarstvo društvo v zalogi:

Napredno, umno in dobičkanosno čebelarstvo zahteva od vsakega čebelarja ogromno strokovnega znanja, ki si ga pa more čebelar pridobiti le z dobrimi knjigami. Zato priporočamo, da si čebelarji nabavijo sledeče knjige, ki jih ima društvo na zalogi:

Donat Jug: Praktični čebelar, obsega 300 strani in 140 slik ter opisuje vso snov, ki jo o čebelarstvu mora vedeti napreden čebelar. Velja v platno vezana Din 50.—, mehko vezana Din 40.—. Za poštino je poslati še Din 5.— za vsako posamič poslano knjigo.

Prof. Josip Verbič: Čebelne bolezni, ki obsega 48 strani in opisuje, kaj povzroča, kako spoznavamo in zatiramo čebelne bolezni. Jako poučna knjižica bo rešila življenje marsikateri čebelni družini, če se bo čebelar ravnal po njej. Velja Din 2.—, za poštino Din 1.—.

Stane Mihelič: Anton Janša, slovenski čebelar, obsega 164 strani in opisuje zgodovino našega čebelarstva in življenje ter delo Janše — očeta slovenskega čebelarstva. Iz spoštovanja, ki smo ga dolžni Janševemu spominu, ne bi smela ta knjiga manjkati v nobeni čebelarški hiši. Velja za člane Din 20.—, za nečlane po Din 25.—.

Prof. Josip Verbič: Vrednost in poraba medu, priročna knjižica obsega 24 strani in opisuje vse, kar je treba vedeti o vrednosti in porabi medu. Velja le po Din 1.50 in je zelo pripravna za reklamo.

Društvo ima na zalogi tudi nekaj nemških knjig, ki jih oddaja po zelo nizkih cenah. To je:

Die Volks- und Mohilzucht der Krainer Biene, spisal Br. Rothschütz. Cena Din 2.—. Obsega 68 strani in je neobhodno potrebna za vse, ki se bavijo s kranjčiči.

Čebelarji!

Kdo Vam najboljše
postreže s čebelarskimi
potrebščinami?

Društvena Čebelarna

v Ljubljani, Tyrševa c. 21

kl je domače podjetje in last
Slov. Čebelarskega društva

Ček, račun 15.645 - Telefon 35-45



Največja zaloga čebelarskih potrebščin v dravski banovini

Kupuje

vosek in med po najvišjih dnevnih cenah

Prodaja

vse čebelarske potrebščine, najboljše kakovosti, po nizkih in solidnih cenah

Svojim članom in podružnicam daje primerno popuste. Zahtevajte cenik

Čebelarji, podpirajte z naročili lastno podjetje