



## Naše sindikalne podružnice ne morejo podpirati idej o razširjanju privatne zdravniške prakse

Sindikalni odbor, sindikalne podružnice, člani sindikata, organizacije strokovnih sindikatov zahtevajo, da se slovenski sindikati opredelijo proti nekaterim zahtevam in predlogom za razširitev privatne zdravniške prakse in proti najnovejšim idejam, naj bi se v okviru zdravstvene službe kot redna oblika zdravstvene pomoči in zdravstvenih storitev odprle ambulante za samoplačnike.

Sindikati so bili v svojem dosedanem prizadevanju za prepreko zdravstvene službe in za njeno sodobnejšo organizacijo ter zlasti za učinkovitejšo zdravstveno varstvo delovnih ljudi zelo odločni in v svojih stališčih in prav tako v svojih ukrepih. Napredek v zdravstvenem varstvu slovenskega prebivalstva je najtesneje povezan z napredkom in sodobnejšo organizacijo zdravstvene službe kot družbene dejavnosti. Sindikati so se pri tem zavzemali in se bodo tudi v bodoče dosledno usmerjali v svojih zahtevah za tako zdravstveno varstvo, ki naj bi bilo zagotovljeno in enako dostopno vsem zavarovancem ne glede na njihov socialni položaj in gnotne razmere. Varstvo zdravja in delovnih sposobnosti prebivalstva ni mogoče in ne sme biti odvisno od možnosti posameznika in od dostopnosti zdravstvene službe. Politiko zdravstvenega varstva delovnih ljudi moramo razvijati in jo lahko razvijamo le v okviru zdravstvenega zavarovanja kot solidarne oblike zagotavljanja enakih možnosti vsem občanom za uporabo zdravstvenih storitev.

To pa bo mogoče le ob sistematičnem razvijanju take zdravstvene službe, ki bo dostopna vsem — od svojih osnovnih oblik do najvišjih specializiranih zavodov. Sindikat tudi ne more dati podpore idejam, ki bi lahko pomenile zapiranje možnosti, da vsak občan lahko uporabi in zahteva pomoč najbolj priznanih in uglednih zdravstvenih strokovnjakov.

Ne samo s stališča naših družbenih odnosov, ki zlasti na področju zdravstvenega varstva zahtevajo odpravljanje socialnih neenakosti, marveč tudi s stališča sodobne medicinske znanosti in vseh dognanj, o organizaciji zdravstvene službe, je nujno treba razvoj naše zdravstvene službe usmerjati v njeno nujno funkcionalno povezanost in sodelovanje. Nikakor pa je ne bi smeli razbijati z raznimi oblikami, ki delujejo proti njeni integraciji.

Odločno nasprotujemo vsaki obliki legaliziranja prakse, ki bi dejansko pomenila privatno prakso ob izkoriščanju družbenih sredstev, ki so vložena v zdravstveno omrežje in njene kadre, pa naj bi taka praksa služila posameznim zdravstvenim delavcem ali pa samo določenim kategorijam državljanov.

O teh vprašanih so tudi slovenski sindikati že zavzeli svoja stališča tako ob uveljavljanju nove zakonodaje o organizaciji zdravstvene službe kot tudi ob razpravah o bodočem razvoju zdravstvenega zavarovanja. Jeseni, ko se bodo nadaljevale razprave o ureditvi zdravstvenega zavarovanja v Sloveniji in o položaju ter perspektivi zdravstvene službe pri nas, bodo republiški sindikalni forumi ponovno obravnavali omenjene zahteve sindikalnih in drugih organizacij. Pri vseh odgovornih činiteljih se bodo odločno zavzeli proti vsaki zamisli, ki bi pomenila družbeno-politično, socialno in etnično nesprejemljive oblike uveljavljanja zdravstvenega varstva.

## KAJ JE TO BREZPOSELNOT?

Pri nas večkrat govorimo o brezposelnosti, o tem, kako je v naši državi vedno več ljudi brez posla. Toda — je to res? Smo res lahko tako zaskrbljeni nad tem pojavom? In kaj je sploh to — brezposelnost?

Ne da bi se spuščali v dolga modrovanja, bi rekli, da je brezposelnost pojav, ko ljudje ne dobijo dela ne tu ne tam, ko ljudje prosjačijo za kakršnokoli delo, pa ga ne dobijo! Ko se marsikdo odloči in poprime za vsako, še tako težko delo, samo da ima kruh.

Je kaj takšnega pri nas? Če poznamo gradbeništvo, potem lahko trdimo, da pri nas sploh ni prave brezposelnosti.

Letos smo po vsej državi dostikrat brezuspešno iskali tesarje, zidarje, železokrivce. Sami smo organizirali vrsto tečajev, skozi katere je šlo nekaj čez 600 ljudi. Vendar tega kadra še vedno primanjkuje. Že več kot dva meseca iščemo železokrivce — toda rezultat minimalen.

Te dni smo v Čakovcu sklepali učne pogodbe. Čakovec je bil dolga leta velik rezervoar, od koder so prihajali mladi ljudje v gradbene vrste.

Ampak — ta rezervoar — je bil! To je preteklost. Zdaj ni več.

Mi bi morali v okolici Čakovca dobiti približno sto mladih ljudi za vajence. Vse je bilo dogovorjeno. Toda rezultat v Čakovcu je bil precej porazen. Namesto 96 smo dobili samo 46 mladih fantov, ki so bili voljni, da se gredo učiti za vajence v gradbeništvo. Iz Slovenije pa smo jih dobili samo 8.

Kje je torej brezposelnost? Kje je kriza za delo? Kje je borba za kruh? Ali gre res vse v Nemčijo in druge tuje dežele? Če je to točno, potem sploh ni tako hudo s to brezposelnostjo, saj je končno vseeno, ali dobiš kruh doma ali v tujini, čeprav se vsak raje drži domovine. In vse kaže, da resnica o brezposelnosti pri nas ni niti pol tako črna in bridka, kot nekateri govorijo; kajti če bi bilo to res, potem tudi gradbeniški kruh ne bi bil tako trd, da ga ne bi mnogi sprejeli. Isto seveda velja tudi za tehnični strokovni kader.

Očitki, da nismo storili vsega, so torej odveč. Res pa je nekaj: z delavci, ki so že zaposleni, tako doma kot v tujini, bo potrebno vzpostaviti več osebnih stikov.

L. C.

Višje osebne dohodke moremo pričakovati predvsem z večjimi napori organizatorjev proizvodnje

V letošnjem polletju so znašali osebni prejemki v našem podjetju 1101 din (110.100 starih dinarjev) na mesec. Lani ob tem času so znašali 1029 din. Povečanje znaša 72 din ali 7%. V istem času so narasli življenjski stroški za 9%. To pomeni, da so realni prejemki letos v prvem polletju za 2% nižji, kot so bili lani v istem obdobju.

To bi bilo zelo zaskrbljujoče, če ne bi pred kratkim dvignili osnove ročnim delavcem. Ta dvig pa se v polletnem obračunu še ne pozna tako občutno, ker smo po novem izplačevali šele v zadnjem mesecu polletja, to je v maju. Zategadelj pričakujemo v triletletju večjo rast osebnih prejemkov; to še tem bolj, ker pričakujemo v sezonskem času boljše poslovne rezultate kot v polletju, ko smo imeli zaradi neugodne zime slabše uspehe kot običajno.

Ce od osebnih prejemkov odštejemo dodatke (terenski dodatek in druge), dobimo osebne dohodke. Ti so znašali 919 din (91.900 starih dinarjev) in so bili v primerjavi z lanskim polletjem, ko so znašali 849 dinarjev za 8% višji.

Delež dodakov se je zmanjšal in znaša 16,5%.

Skladi so v primerjavi z lanskim letom približno enaki. Razmerje med OD in skladi je znašalo lani 84:16, letos smo planirali 88:12, ob polletju pa dosegli 85:15.

Produktivnost, merjena s kazalcem: vrednosti čiste proizvodnje na efektivno uro, se je povečala za 14%. Vendar moramo upoštevati, da so se dvignile cene za 7%. Zatorej se je realno povečala produktivnost za slabih 7%, kar je približno toliko, kot so se povečali osebni prejemki. Iz tega vidimo, da rastejo naši osebni prejemki skladno z rastjo produktivnosti.

Seveda pa so po enotah precejšnje razlike. Najbolj neskladno s produktivnostjo so porasli osebni prejemki na enotah Ljubljana okolica, SPO, OGF in Ravne.

Medtem ko pri visokih prejemkih beležimo povišanje za 10%, so ostali nizki prejemki nespremenjeni. Zato se je povečal tudi razpon med najvišjimi in najnižjimi osebnimi prejemki.

Neugodno je tudi dejstvo, da je letos v polletju skoraj 300 delavcev imelo nižje urne plače kot 3 din na uro. Lani je bilo takih delavcev le 150. Največ delavcev z nizkimi prejemki je pri enotah Maribor, Ravne in Celje. Zato morajo sindikalne organizacije teh enot takoj obravnavati vzroke za takšen položaj in skupaj z vodstvi enot določiti rok za odpravo tako nizkih osebnih prejemkov.

Polletna analiza osebnih prejemkov ni ravno zadovoljiva, vendar — kot že rečeno — upravičeno pričakujemo zaradi novih osnov in polne

sezone precejšnje izboljšanje do triletletja.

Toda že v prihodnjem letu nas na področju osebnih prejemkov čakata dve izredno težavni nalogi.

Zaradi prehoda na 42-urni delovni teden bo treba urne osnove povečati za 6%. To bomo lahko storili, če bomo najmanj za toliko povišali tudi produktivnost.

Hkrati pa bomo morali narediti vse, da se bomo v kar največji meri približali osnovam, ki izhajajo iz sa-

moupravnega dogovora o vrednotenju dela in delitvi dohodka.

To bo za ves kader podjetja tako zahtevna naloga, da je treba že letos — najkasneje pa v zimskem času — pripraviti vse, da bomo z boljšo organizacijo in nagrajevanjem tudi dejansko povečali produktivnost. Prav gotovo pavšalno dajanje akordnih presežkov (odstotkov) celim skupinam in celo sektorjem ne more biti v bodoče več garancija za uspešno nagrajevanje po delu in za visoke osebne dohodke, ki zato največkrat niso odraz dejanskih učinkov.

Za znižanje stroškov in za povečanje ekonomičnosti pa bomo morali hitreje povečevati tudi obseg dela. V zadnjih letih zaostajajo zlasti naše večje enote, kar vpliva neugodno tudi na zaostajanje dinamike vsega podjetja. Nekateri grafikonci to dovolj zgovorno prikazujejo. S. U.

## Dva naša jubilaranta

Dne 14. 10. 1969 se bo v daljni Afriki srečal z Abrahamom naš dolgoletni sodelavec ing. Silvo Erjavca. Skoda, da ga ne bomo mogli skupaj spiti kozarček dobrega.

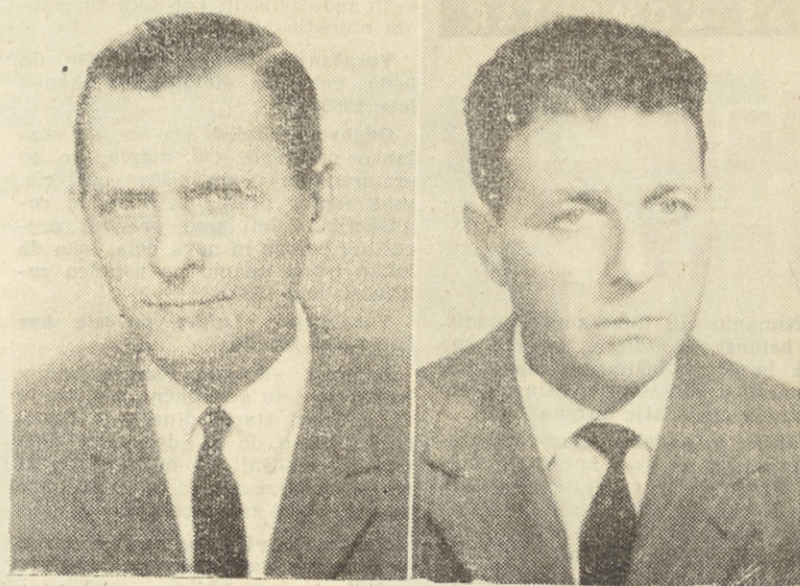
Ing. Silvo Erjavca je prišel k podjetju 8. 7. 1955 na gradbišče termoelektrarne v Šoštanj. Pozneje je bil premeščen v Ljubljano, bil je na avto cesti, skratka tam, kjer je bila potreba. Pred odhodom v Libijo je bil zaposlen na delovnem mestu pomočnika tehničnega direktorja za študij in razvoj. Med zaposlitvijo je bil tudi 4 mesece na specializaciji v Franciji.

Ing. Silvo Erjavca je zelo priljubljen v kolektivu in danes verjetno

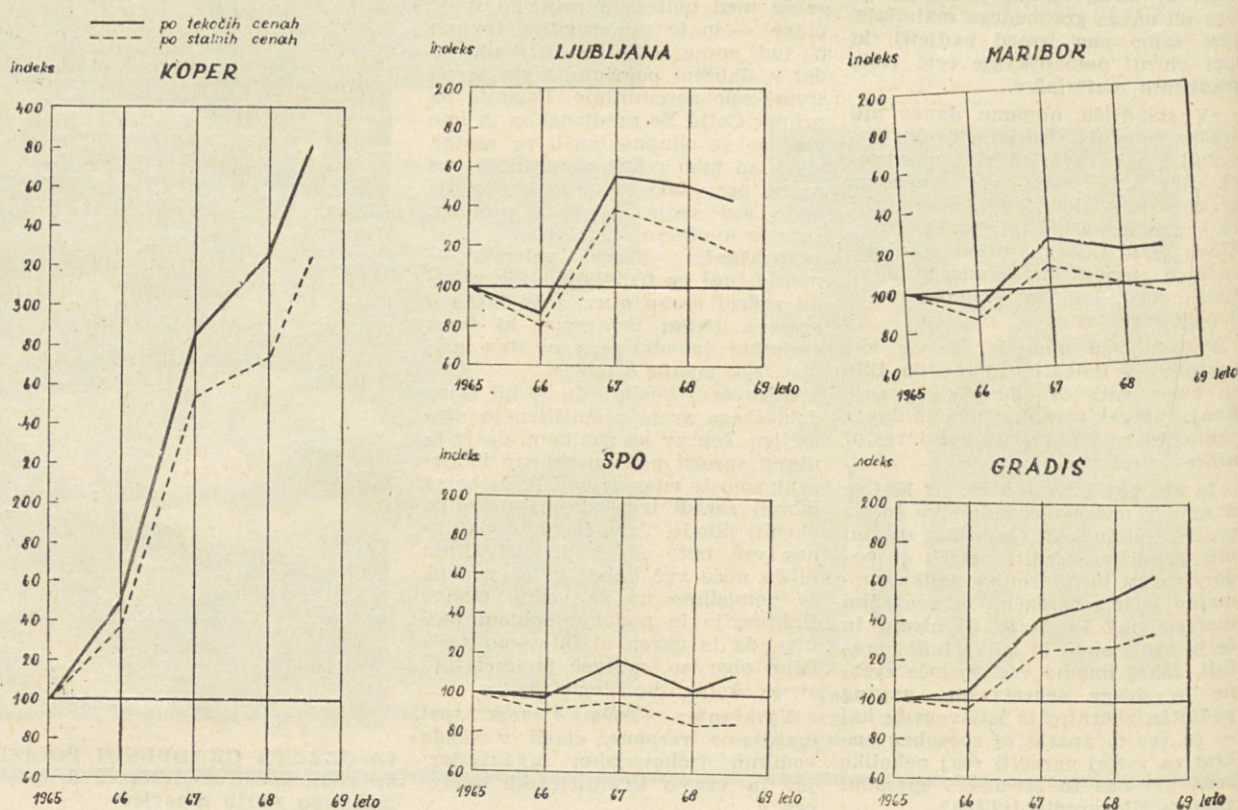
že tudi v daljni Afriki. O njegovem delu bi se lahko napisali mnogo pozitivnega, toda čas in prostor nam to ne dopuščata.

V Kopru pa se bo 6. septembra srečal z Abrahamom betoner Remigio Cechetto. V koprski enoti dela že 14. leto in je pri nas edini delavec italijanske narodnosti. Na gradbišče Koper se je preselil iz Strivissa v Italiji in kot sam pravi, bo v Jugoslaviji kot tudi pri Gradisu ostal do upokojitve.

Obema jubilarntoma kličemo še na mnoga zdrava leta!



NARASČANJE OBSEGA DEL NEKATERIH ENOT IN PODJETJA





## Postopek pri izključitvi delavca iz delovne organizacije

V temeljnem zakonu o delovnih razmerjih je bil s spremembo, objavljeno v Uradnem listu SFRJ, št. 20/69, črtan 91. člen, ki je puredpisoval način in postopek pri izrekanju najhujšega ukrepa zaradi kršitve delovne dolžnosti — izključitev iz delovne skupnosti.

S spremembo je dana delovnim organizacijam možnost, da napravijo ukrep izključitve kot bolj efektivno sredstvo za pojačanje delovne odgovornosti delavca.

Do sedaj in tudi dokler ne bodo sprejete spremembe našega statuta in pravilnika o delovnih razmerjih, sme po določitvi zakona iz našega pravilnika sprejeti sklep o izključitvi delavski svet enote po predhodnem predlogu komisije za ukrepanje zaradi kršitve delovne dolžnosti. Tak način je povzročil številne težave. Delavski svet je praktično primoran, da vodi postopek o ugotavljanju krivde na podlagi dokaznega gradiva, kar ga je zelo obremenjevalo. Poleg tega se člani delavskega sveta ne morejo do kraja poglobiti v vse podrobnosti posameznega primera in ker je predpisano tajno glasovanje, večkrat ni bil upravičeno predlagani ukrep sprejet. To pa povzroča, da se odgovornost članov delovne skupnosti še slabša. Pravilno uporabljen ukrep izključitve vpliva na večanje odgovornosti.

Tajno glasovanje se je v praksi spremenilo v tehniko prikrivanja vpliva »obtoženih« na tiste, ki glasujejo, oziroma v tehniko prikrivanja neodgovornega odnosa tistih, ki glasujejo. Večkrat se je zgodilo, da je ocenjeval delavski svet ves čas razprave dejstvo kot najtežjo kršitev delovne dolžnosti na podlagi dokazov, ki so bili predloženi, končni izid tajnega glasovanja pa je bil — oprostitev obtoženega.

Postopek je v marsičem otežen in dolgotrajen. Sedaj je obvezno, da mora komisija po zaslišanju in ugotovitvi vseh okoliščin o storjeni hujši kršitvi delovne dolžnosti predlagati delavskemu svetu izključitev kot najhujšo kazen.

Delavski svet ponovi ves postopek v prisotnosti »obtoženega«. To duplira ugotavljanje dejstev, namesto da bi zaključila postopek že komisija za izrekanje ukrepov zaradi kršitve delovne dolžnosti.

S črtanjem takega določila in TZDR v zvezi s postopkom pri izključitvi iz delovne skupnosti je možno postopek poenostaviti in ga prilagoditi specifičnim razmeram delovne organizacije, da se najhitreje ugotovi materialna resnica in uporabi ukrep izključitve vedno takrat, ko obstaja hujša kršitev delovne dolžnosti in njene posledice ter da so stopnja delavčeve odgovornosti, pogoji, pod katerimi je bila kršitev storjena in druge okoliščine takšne, da zahtevajo izključitev.

Pripravljamo spremembo naših internih pravilnikov glede na možnost, ki nam jo daje zakon, da sami najučinkoviteje rešimo postopek v zvezi z izrekanjem omenjenega najhujšega ukrepa zaradi kršitve delovne dolžnosti. S tem bi se povečala odgovornost članov delovne skupnosti. Pri tem bo potrebna širša razprava o predlogih za ureditev tega vprašanja.

Pravilno bi bilo, če bi s splošnim aktom predpisali, da zbere komisija za ugotavljanje in izrekanje ukrepov zaradi kršitve delovne dolžnosti, ki je v vsaki enoti, vse potrebne dokaze na podlagi prijave o storjeni kršitvi delovne dolžnosti. Komisija naj bi se sama opredelila za ustrezen ukrep neodvisno od zahteve pooblaščenca osebe za začetek postopka, ker mora kot kolektivni organ delovne skupnosti zastopati njene interese in jih braniti, da ne pride do ekstremnosti.

Organ druge stopnje bi bil delavski svet enote oziroma podjetja v naši obliki organizacije, kar izhaja iz dejstva, da ta organ ne bi odločal dokončno že na prvi stopnji, kot je to do sedaj. Značilno je, da organ druge stopnje ni dolžan obravnavati ugovora delavca proti odločbi o izključitvi v njegovi prisotnosti, pri čemer drugi dokazov. Dolžan je samo, da delavca obvesti o sestanku, na katerem se bo zadeva obravnavala, in mu omogoči, da svoj ugovor ustno obrazloži, ne pa da ves proces ponove. Organ druge stopnje naj bi se spuščal samo v preverjanje kršitve materialnega in procesnega predpisa, kakor tudi v to, ali je dejansko stanje pravilno in popolnoma ugotovljeno. V tem smislu bi delavski svet pregledal vse spisano gradivo v postopku na prvi stopnji in na zahtevo prisotnega delavca preveril njegovo obrazložitev. Nato bi sprejel sklep, kateri bi lahko spremenil odločbo o izključitvi in jo zamenjal z blažjim ukrepom, ali pa potrdil odločbo kot pravilno in zakonito. Lahko bi tudi ves predmet vrnil organu prve stopnje za ponovno obravnavo, če stvar zaradi okoliščin ne bi mogel rešiti sam.

Zelimo, da bi se vključili še drugi v obravnavo o tem vprašanju in mogoče z boljšimi predlogi prispevali k smotnejši in učinkovitejši rešitvi, katera naj bi se sprejela v naših samoupravah aktih.

Z. R.



LEVO: Sektorski vodja inž. Vili Stukelj in delovodja Leopold Pepelnjak sta prepričana, da bo stolpnica gotova v aprilu 1970. Prepričani smo, da bosta besedo držala. DESNO: Ob začetku del pri gradnji 17-etažne stolpnice med Titovo cesto in Kersnikovo ulico v Ljubljani

## Ljudje bi se kar stepli za stanovanja

Med Titovo cesto in Kersnikovo ulico za »kozolcem« gradimo 17-etažno stolpnico, ki bo vseljiva ob koncu leta 1970 — Veliko zanimanje za stanovanja in pisarniške prostore

Nič ni novega, da v Ljubljani še vedno močno primanjkuje stanovanj. To med drugim dokazujejo mali oglasi v časopisih, v katerih marsikdo ponuja za skromno sobico ali majhno enosobno stanovanje pravcato premoženje in najrazličnejše nagrade. Vendar pa je največ povpraševanja za majhnimi, predvsem enosobnimi stanovanji ter garsonjerami, saj je razumljivo, da večina ljudi nima kar v roki 10, 12 ali 15 milijonov starih dinarjev, kolikor danes velja srednje veliko trisobno stanovanje.

Zato je toliko bolj presenetljivo veliko zanimanje, ki ga čutimo za moderna in luksuzna stanovanja v novi stolpnici za »kozolcem«, med Kersnikovo in Titovo cesto v Ljubljani. Čeprav so naši graditelji šele pri temeljih in bo treba počakati še več kot leto dni, da bo stolpnica vseljiva, je že danes toliko resnih interesentov, da bi vseh 50 stanovanj, kolikor jih bo v stolpnici, bržkone zlahka razprodali. Nič manjše pa ni zanimanje za pisarniške prostore, saj se skoraj vsak dan oglašajo reflektanti, ki jih zelo visoke cene ne bi preveč motile in bi bili takoj voljni položiti na mizo težke milijone starih dinarjev, samo da bi dobili potrebne pisarniške prostore. Skratka, ljudje bi se kar stepli za stanovanja. Ta pojav je sicer po eni strani mogoče razložiti z lokacijo, saj je gradbišče v strogem mestnem centru in je takšna lokacija za marsikoga — pa naj gre za podjetje ali posameznika — izredno zanimiva. Po drugi strani pa ta pojav tudi kaže, da je pomanjkanje stanovanj v Ljubljani res še močno pereče, kajti čeprav bodo v stolpnici velika in razmeroma draga stanovanja, je reflektantov presenetljivo mnogo. Seveda končna cena stanovanj oziroma stanovanjskih površin te dni še ni znana, zato naše podjetje s številnimi reflektanti še ne more sklepati nikakršnih pogodb. Vsekakor pa je pojav, ki se kaže v močnem interesu po stanovanjih in pisarnah v novi stolpnici, zelo zanimiv in hkrati opozarja na težko problematiko stanovanj v glavnem mestu Slovenije.

No, zdaj pa nekaj podatkov o novi stolpnici. Objekt bo imel nad zemljo 12 nadstropij, sicer pa ima 17 etaž, če štejemo kot najbolj zgornjo etažo še teraso. Projekte so pripravili v podjetju »Konstrukta« (inž. arh. Milan Mihelič ter inž. Jože Jaklič), gradnjo pa je za trg prevzelo gradbeno vodstvo Ljubljane. V stavbi bo 50 stanovanj, vendar je za zdaj predvideno, da bi 8 stanovanj v spodnjih dveh etažah dobil projektivni biro našega podjetja, medtem ko bi prodali preostalih 42 stanovanj posameznikom oziroma delovnim organizacijam. V stavbi so — kot že omenjeno — samo večja stanovanja, in sicer 2 in pol sobna, trisobna ter dvosobna z dvema kabinetoma. Vsako stanovanje ima svojo logio, seveda je v stolpnici ves komfort, ki ga potrebuje takšen stanovanjski objekt v središču mesta (dve osebni dvigali, plin, elektrika, priključek na ljubljansko toplarno itd.). Vsako stanovanje ima ločeno kopalnico in posebej stranišče, v stolpnici je tudi hišni telefon, vsako stanovanje ima poleg kuhinje še jedilni kotiček. V sobah je na tleh prket, stene bodo poslikane s plastofixom. Skratka — gradimo zelo komforten stanovanjski objekt, kakršen nedvomno sodi v strogo mestno središče.

Graditelji nove stolpnice, ki je »sosed« prav takšnega objekta v jami za »kozolcem« (sosednjo stolpnico

pogovor, ker je moral dvigniti telefonsko slušalko.

Tudi na gradbišču nove stolpnice čutijo pomanjkanje sposobnih tesarjev, prav tako pa vedo, da jih utegne »presenetiti« pri gradbenem materialu betonsko železo in cement. Na gradbišču delajo od 6. do 18. ure, vmes pa je dvakrat po pol ure odmora za malico in kosilo.

Prihodnje leto bo torej velika stolpnica ob Kersnikovi ulici sprejela nove stanovalce in tako bo počasi tudi precej velik prostor za »kozolcem« dobil ustrezno podobo. V dokaj razsežni jami za stavbo »kozolca« bodo pozneje usposobili še podzemne garaže v treh etažah. Kdaj bodo začeli graditi podzemne garaže, sicer še ni znano, vendar jih bo slej ali prej treba usposobiti, kajti v obeh novih stolpnicih ob Kersnikovi cesti bo približno 100 novih družin, to pa pomeni skoraj toliko avtomobilov. In če dodamo še vse tiste, ki stanujejo v drugih bližnjih stavbah, pa imajo garaže raztresene širom Ljubljane in bi jim bolj ustrezalo, da imajo garažo blizu stanovanja, potem bo nedvomno dovolj potreb in želja tudi po garažah za »kozolcem« oziroma ob »Gradisovi« in »Pionirjevi«

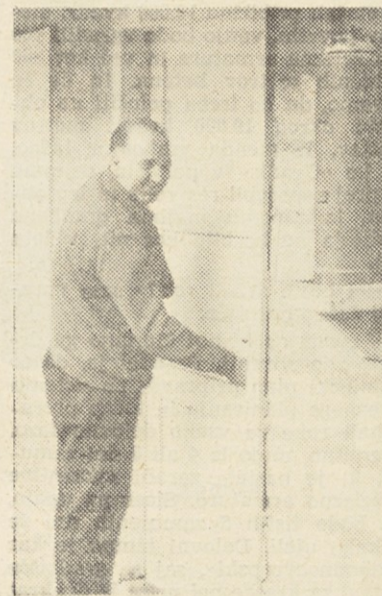
je že pred več meseci začel graditi novomeški Pionir), so nam povedali, da bodo v novo stolpnico vgradili približno 480 ton železne armature in okrog 3000 kubičnih metrov betona, višina novega objekta pa je 37 m. Beton dovažajo na gradbišče z avtomobili iz centralne betonarne, prav tako prihaja na gradbišče že ukrivljena železna armatura, ki jo obdelajo v centralni železokrivnici. Stavba je po konstrukciji armirani betonski skelet, pri gradnji pa uporabljamo sistem litega betona.

»Ko smo začeli kopati gradbeno jama« je pripovedoval odgovorni vodja mladi inženir Vili Stukelj, »samo se morali spoprijeti s precejšnjimi problemi. Zlasti ob Kersnikovi cesti je bilo precej težav, ker je grozila nevarnost, da bi se cesta podula, problemi pa so bili tudi s toplovodnim kanalom. Zato smo morali podbetonirati ves kanal ter injektirati zemeljske plasti ob cesti. Samo tako smo zavarovali cesto, kanalizacijsko omrežje in tudi sosednjo stavbo ob Kersnikovi 8, ki stoji tik ob naši stolpnici.«

Vodja gradbišča, inž. Stukelj, je še povedal, da so se pripravljala dela začela v juniju, pod streho pa računajo biti s stolpnico v aprilu 1970. Te dni, ko smo jih obiskali (21. avgusta), so ravno polagali opaže za ploščo nad drugo kletjo. Tako kot terminski program za veliko garažno hišo ob Ambroževem trgu so tudi plan za novo stolpnico pripravili s pomočjo metode mrežnega planiranja, ki zagotavlja čim bolj racionalno in smotno delo v vseh fazah. Zato računajo, da bodo brez posebnih težav objekt lahko zgradili do tretje faze v aprilu 1970, do konca leta pa bi bila nova stolpnica že popolnoma usposobljena, tako da bi lahko sprejela stanovalce.

»In težave?« smo vprašali mladega inženirja.

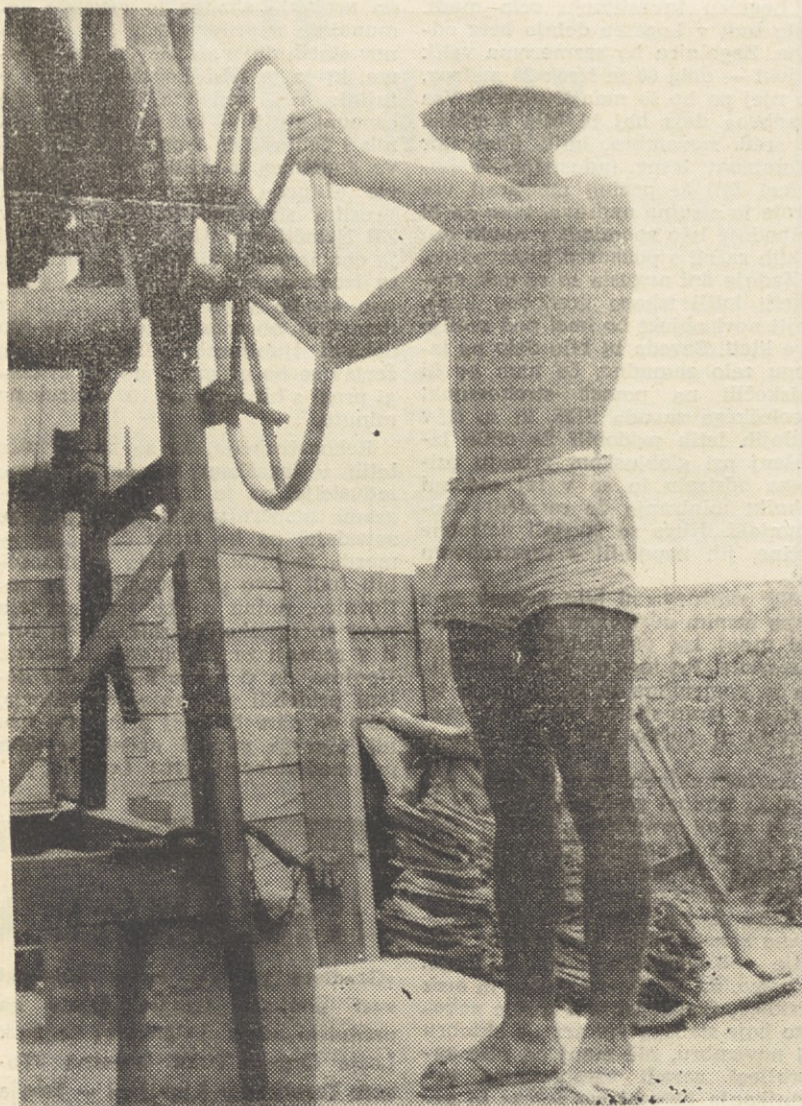
»Podobne kot na drugih gradbiščih,« je odvrnil in za hip prekinil



Tako, za danes je končano, je dejal Rudolf Koršič na objektu stolpnice v Ljubljani



Občutno pomanjkanje železokrivcev je povzročilo zastoj na marsikaterem objektu in seveda tudi na stolpnicih. Na sliki kontrola železokrivskih del pred betoniranjem



Slavko Vusič pri mešalcu

# Učimo se nemško!

LEHRSTÜCK SIEBEN (7)

Wie heißt? (Kako se imenuje?)  
Wie heiße ich? Ich heiße Branko.  
Wie heißt du? Wie heißt er? Wie heißt sie? Wie heißen wir?  
Wie heißt ihr? Wie heißen sie? Wie heißen Sie (vikanje)?  
Ich heiße Karl Richter. Karl ist der Vorname. Richter ist der Familienname.  
Vorname = krstno ime; r Name = ime  
Familienname = priimek  
Herr Richter ist Herrenfrisör. Frau Richter ist Damenfrisör.  
Der Herr — die Herren (gospod, gospodje)  
die Dame — die Damen (dama, dame)  
Ein Jahr hat zwölf Monate. Die Monate heißen: Januar, Februar, März, April, Mai, Juni, Juli, August, September, Oktober, November, Dezember.  
Der Winter ist eine Jahreszeit.  
Die Jahreszeit = letni čas) Vier Jahreszeiten sind ein Jahr, oder das Jahr (let) hat vier Jahreszeiten. Sie heißen: der Frühling, Sommer, Herbst und Winter.  
Der Sonntag ist ein Tag. Sieben Tage sind eine Woche (die Woche = teden), oder die Woche hat sieben Tage. Sie heißen: der Sonntag, Montag, Dienstag, Mittwoch, Donnerstag, Freitag und Samstag oder Sonnabend.  
Das ist eine Hand (die Hand = roka). Die Hand hat fünf Finger. Die Finger heißen: der Daumen, der Zeigefinger, der Mittelfinger, der Ringfinger und der kleine Finger.  
Der Finger = prst  
Wie heißen einige (nekatera) Städte in Deutschland? Einige Städte in Deutschland heißen: Berlin, Hamburg, Köln, München, Leipzig, Dresden, Frankfurt am Main (am Main), Düsseldorf und andere. Alle Städte haben viele Einwohner (der Einwohner = prebivalec)  
Norden — (sever)  
Westen — (zahod)  
Osten — (vzhod)  
Süden — (jug)  
Nordwesten, Südwesten, Nordosten, Südosten — (severozahod, jugovzhod, severovzhod, jugovzhod)  
istlich, westlich.  
lesen und sehen  
brüder (in) (videti)  
Ich lese die Antwort (odgovor)  
du liest die Frage (vprašanje)  
er liest die Namen (imena)  
wir lesen die Flußnamen (imena reč)  
Ihr liest die Städtenamen (imena mest)  
sie lesen die Gebirgsnamen (imena gorovja)  
sie lesen (vi čitate) die Wochentage (dneve tedna)  
Lesen Sie, bitte! (Prosim, čitajte!) — veleknik  
Ich sehe die Häuser (vidim hiše)  
du siehst die Berge (vidiš gore)  
er sieht die Felder (on vidi polja)  
wir sehen die Straßen (vidimo ceste)  
Ihr seht die Brücken (vidite mostove)  
sie sehen die Wiesen (oni vidijo travnike)  
Bitte sehen Sie geradeaus!  
Prosim glejte naravnost!  
sehen Sie nach oben, nach unten, nach rechts, nach links, nach vorn, nach hinten!  
hinter — nazaj  
Wir bilden Sätze (tvorimo stavke)  
Der Tisch: der Tisch ist viereckig (vierečnik)  
Der Stuhl: der Stuhl ist braun (braun)  
Der Ofen, die Bank, das Bett, der Schrank (warm), (niedrig), (lang), (hoch)  
Der Bleistift, der Federhalter, das Buch, das Heft (rot), (gut), (dick), (dünn)  
Der Lineal, die Feder, der Berg, der Baum, die Brücke (lang), (klein), (hoch), (grün), (lang)  
Das Haus, die Kirche, die Schule, die Lampe, das Bild (niedrig), (schön), (groß), (hell), (bunt)  
Das Glas, das Messer, die Nadel, der Nagel, der Hund (dünn), (scharf), (spitz), (klein), (schwarz)  
Die Katze, das Pferd, die Kuh, die Schweine, die Ente (grau), (groß), (braun), (dick), (weiß)

- Obige Wörter (gornje besede) bilden 3 Gruppen.
1. Gruppe: männlich (moški spol)
1. der Baum (drev)
  2. der Stuhl (stol)
  3. der Hund (pes)
  4. der Tisch (miza)
  5. der Bleistift (svinčnik)
  6. der Berg (gora)
  7. der Nagel (žebelj)
  8. der Federhalter (peresnik)
  9. der Schrank (omara)
  10. der Ofen (peč)
2. Gruppe: weiblich (ženski spol)
- die Kirche (cerkev)
  - die Katze (mačka)
  - die Kuh (krava)
  - die Bank (klop)
  - die Feder (pero)
  - die Brücke (most)
  - die Nadel (igla)
  - die Schule (šola)
  - die Lampe (svetilka)
  - die Ente (svačica)
3. Gruppe (skupina): sächlich (srednji spol)
1. das Haus (hiša)
  2. das Bild (slika)
  3. das Schwein (svinja)
  4. das Bett (postelja)
  5. das Heft (zvezek)
  6. das Pferd (konj)
  7. das Messer (nož)
  8. das Lineal (ravnilo)
  9. das Buch (knjiga)
  10. das Glas (kozarec)
  - die Biegung (sklaniatev)
  - Wer oder was (kdo ali kaj)
  - prvi sklon
  - Wen oder was (koga ali kaj)
  - četrti sklon
- moški spol
1. Der Baum ist grün.
  2. Der Stuhl ist braun.
  3. Der Hund ist schwarz.
  4. Der Tisch ist rund.
  5. Der Bleistift ist rot.
  6. Der Berg ist hoch.
  7. Der Nagel ist spitz.
  8. Der Füllhalter ist gut.
  9. Der Schrank ist offen.
  10. Der Ofen ist warm.
- ženski spol
1. Die Kirche ist schön.
  2. Die Katze ist klein.
  3. Die Kuh ist braun.
  4. Die Bank ist niedrig.
  5. Die Feder ist gut.
  6. Die Brücke ist lang.
  7. Die Nadel ist spitz.
  8. Die Schule ist groß.
  9. Die Lampe ist hell.
  10. Die Ente ist weiß.
- srednji spol
1. Das Haus ist niedrig.
  2. Das Bild ist bunt.
  3. Das Schwein ist dick.
  4. Das Bett ist lang.
  5. Das Heft ist dünn.
  6. Das Pferd ist groß.
  7. Das Messer ist scharf.
  8. Das Lineal ist lang.
  9. Das Buch ist dick.
  10. Das Glas ist voll.

# Konjunktura za produktorje gradbenih strojev

Zato nastajajo velikanske težave pri nas, ker se tovarne ne drže rokov, kvaliteta pa je čedalje slabša

Vedno večja konkurenca gradbenih podjetij na tržišču, pomanjkanje kvalificirane delovne sile in hitrost graditve zahtevajo, da so gradbena podjetja čim bolj mehanizirana. S stroji se kvalitetne, hitreje in ceneje dela. Če k temu še dodamo, da prevzemajo gradbena podjetja dela, za katera morda ob sklepanju pogodb še niti niso opremljena s potrebno mehanizacijo, potem je razumljivo, da je pritisk na proizvajalce gradbene mehanizacije še večji.

Vsega tega se pa ne zavedajo samo gradbena podjetja temveč tudi proizvajalci gradbenih strojev. Lahko trdimo, da je za proizvajalce gradbenih strojev nastala konjunktura, ki pa ima za uporabnike mehanizacije kar težke posledice. In kakšne so te?

- dolgoročni roki dobave strojev ob sklepanju pogodb,
  - zamujanje rokov dobave,
  - slabša kvaliteta strojev ob dobavi,
  - dvig cen,
  - slab interes proizvajalcev strojev za servisno pomoč,
  - slabo založena skladišča za rezervne dele.
- Vse to pa ne velja samo za domače proizvajalce gradbene mehanizacije, temveč tudi za vse uvožene gradbene stroje. Posebno tipične so te ugotovitve za tiste inozemske dobavitelje, ki so se pred enim ali dvema letoma še kako trudili, da bi prodrali na naš tržišče. Vse so obljubljali: kreditiranje ob ugodnih pogojih, kratke roke dobave, organizacijo servisne službe, organizacijo konsignacijskih skladišč, torej vse to, kar danes v gavnem ne izpolnjujejo. Celo renomirane firme, kot npr. Cartepillar, Wacker, Bosch, za katere smo pri domačih proizvajalcih vedno trdili »klobuk dol!«, niso več tiste, ki so bile še celo pred enim letom: solidne v rokih dobave, kvalitetne in izdelavi itd.
- Pri uvoženih strojih nastopajo med proizvajalci in uporabniki strojev še predstavniki proizvajalcev in uvozniki, ki v večini primerov še poslabšajo stanje posredovanja pri proizvajalcih, spediterjih in carini.
- Razumljivo je, da gradbena operativa ob takšnih pogojih dobave strojev ne more slediti rokom dovršitve objektov, da povzroča v podjetju nepotrebno nesoglasje med posameznimi službami itd. Ni moj namen opravičevati službe na centrali, ki so odgovorne za pravočasno in kvalitetno dobavo strojev (tehnična, komercialna in finančna služba). Moj namen je samo prikazati trenutno stanje pri dobavi strojev in s tem povedati, da bomo morali, dokler traja konjunktura pri proizvajalcih strojev, tudi na računati, ko bomo sklepali pogodbe za leto 1970. Plan investicijskih nabav strojev za leto 1970 bo potrebno potrditi na seji delavskega sveta že v oktobru letos, ker zahtevajo proizvajalci strojev sklepanje pogodb za leto 1970 že v oktobru 1969.
- Naj navedem samo nekaj primerov opisanega pri dobavi strojev:

»FAGRAM« — Smederevo

Prek Agrotehnike Ljubljana smo imeli sklenjeno pogodbo v mesecu aprilu 1969 za dobavo: — dveh kompresorjev, enosnih kap. 3 m<sup>3</sup> z dob. rokom v juniju, štirih kompresorjev, dvoosnih kap. 6 m<sup>3</sup> z dob. rokom v juniju.

V mesecu avgustu smo prejeli dva kompresorja kap. 3 m<sup>3</sup>, na druge kompresorje še vedno čakamo. Najprej so obljubili, potem ko niso izpolnili roka v juniju, da bodo dobavili do 15. julija, nato podaljšali rok do 1. avgusta. No in sedaj obljublja, da bodo dobavili do 30. avgusta. Izgovor: kooperanti ne izpolnjujejo rokov. V podjetju pa smo praktično brez kompresorjev, ker so bili štirje odpisani v letu 1969.

»14. Oktobar« — Kruševac

Za dobavo strojev iz tovarne »14 oktobar« smo imeli sklenjeno pogodbo prek Agrotehnike Ljubljana, in sicer: — dva buldozerja TG-50 z dobavnim rokom marca, — dva buldozerja TG-90 z dobavnim rokom marca, — en bager UB 1250 z dobavnim rokom oktobra.

Stroji pa so prispeli v naslednjih datumih: — dva TG-50 14. aprila, — en TG-90 24. junija, — en TG-90 18. avgusta.

Tudi pri teh strojih imamo težave pri novih dobavah, saj nam je pri prvih obratovnih urah stroji odpovedujejo.

Na poslovni enoti Ravne nam je že pri prvih obratovnih urah odpovedal hladilnik za olje tako, da so ga morali nadomestiti z novim. Prav tako pa je odpovedala tudi os črpalke za hidravlični sistem. Tovarna ima neurejeno servisno službo, ker ni podaljšala pogodbe z Agrostrojem v Ljubljani in smo sedaj navezani na servisno službo »Agrotransporta« v Ptuj.

»Radoje Dakić« — Titograd

Z omanjenim podjetjem je bila sklenjena pogodba 3. februarja leta 1969, da nam dobavi tri avtobagere A-350 z naslednjimi dobavnimi roki: en stroj meseca maja, en stroj meseca junija in en stroj meseca julija. Do danes nismo prejeli niti enega, pa tudi tovarna ne smatra za potrebno, da bi se nam na kakršen koli način pismeno opravičila zaradi zamude pri dobavi.

V decembru 1968. leta je bila sklenjena pogodba za dobavo opreme, ki pripada avtobagru A-350 za izkope točkastih temeljev. Poslali so nam samo grabežno žlico 400 litrov, brez vseh priključkov, ki so potrebni za uporabo te žlice pri izkopu točkastih temeljev. Ker ta oprema ni bila dobavljena pravočasno za dela pri gradnji skladišč v Zagrebu, se je moralo pristopiti h gradnji ploskovnih temeljev. Mimogrede povedano je tehnična služba poslala v tovarno 6 teleksov, toda opreme še do danes ni.

Prav tako stroji pri dobavi niso kvalitetni. V januarju 1969. leta smo prejeli avtobager A-350 po pogodbi iz leta 1968. Po nekaj urah obratovanja na poslovnji enoti v Mariboru je odpovedal diferencial in je bilo

## Zahvala

V imenu gradbenega podjetja »Bytostav« iz Moravske Ostrave (CSSR) se vam iskreno zahvaljujemo za res prijeten sprejem in bivanje v vašem počitniškem domu v Ankaru. Prepričani smo, da so naša srečanja zelo koristna tako za vaše učence kot za nas, ko imamo priliko obiskati prelepo Jugoslavijo. Prepričani smo, da bodo ta naša srečanja in izmenjava učencev — vajencev trajala tudi v bodoče.

Sprejmite prav priske pozdrave iz Češkoslovaške.

Vajenci gradbenega podjetja »Bytostav« iz Ostrave

Also: männlich 1. Fall »der« — 4. Fall »den«  
weiblich 1. Fall »die« — 4. Fall »die«  
sächlich 1. Fall »das« — 4. Fall »das«  
Mehrzahl: 1. und 4. Fall »die«.

4. Fall: Einen eine ein keinen keine kein  
Ein eine ein kein keine kein

Ich sehe einen Baum, keinen Berg. Du kaufst einen Tisch, keinen Stuhl. Er hört keinen Vogel, sondern einen Hund. Sie bezahlt keinen Schrank, sondern einen Ofen. Der Knabe hat einen Bleistift und einen Füllhalter. Wir tanzen jetzt einen Walzer (r Walzer = valček) und einen Tango (r Tango). Ihr malt einen Wald und einen Fluß. Bitte, schreiben Sie mir einen Brief nach Frankfurt.

Suchen — finden (iskati) (najti)

Der Vater sagt zu (k) Karl: »Unser Mund ist nicht hier. Suche den Hund! Karl geht und sucht. Er kommt zurück (zurückkommen — vrniti se) und sagt: »Ich finde den Hund nicht.« Ein Herr sagt: »Ich suche einen Uhrmacher.« Ein Knabe antwortet: »Gehen Sie die zweite Straße rechts. Dort finden Sie einen Uhrmacher.«

Was sucht ihr? Wir suchen das Feuerzeug. Sie suchen die Zigaretten und das Geld. Ich finde keinen Schuster. Findest du keine Schneiderin? Sie finden hier keinen Herrn, keine Dame und kein Fräulein (s Fräulein — gospodična).

Wörter = besede

r Frühling = pomlad  
r Sommer = poletje  
r Herbst = jesen  
r Winter = zima  
r Sonntag = nedelja  
r Montag = ponedeljek  
r Dienstag = torek  
r Mittwoch = sredo  
r Donnerstag = četrtek  
r Freitag = petek  
r Samstag = sobota  
r Daumen = palec  
r Zeigefinger = kazalec  
r Mittelfinger = sredinec  
r Ringfinger = prstanec  
s Messer = nož  
scharf = oster  
die Nadel = igla

spitz = koničast  
r Nagel = žebelj  
e Kuh = krava  
verkaufen = prodati  
lieben = ljubiti  
malen = slikati  
zeichnen = risati  
voll = poln  
offen = odprt  
s Huhn = kura  
e Hühner = kure  
r letzte = zadnji  
r kleine Finger = mezinec  
zeigen = pokazati  
r Ring = prstan  
r Wald = gozd  
vorn — hinten = spredaj — zadaj

# Delavski svet je razpravljajal

V četrtek 14. avgusta je bila seja delavskega sveta podjetja, na kateri je sprejel periodični obračun za prvo letošnje polletje. Obširno poročilo, ki je bilo predloženo članom delavskega sveta, je prejšnji dan obravnaval upravni odbor in ga dal v potrditev delavskemu svetu. O rezultatih poslovanja v prvi polovici letošnjega leta je v tej številki objavljen poseben sestavek, zato tukaj ne ponavljamo podatkov.

V nadaljevanju se je delavski svet sprejel spremembo statuta v zvezi z zakonom o narodni obrambi in poseben pravilnik o narodni obrambi. Dalje je bila na dnevnem redu obravnava predloga za spremembo našega pravilnika o stanovanjski gradnji, katero je delavski svet potrdil.

Ze na prejšnji seja je delavski svet obravnaval predlog za ustanovitev obratne ambulante za delavce ljubljanskega območja. Predlog je bil poslan v razpravo organom upravljanja v enotah, ki so se s predlogom strinjali in je sedaj delavski svet ustanovitev sprejel.

O načinu in pogojih prevzemanja investicijskih gradbenih del v ZR Nemčiji se sporazumevajo naša gradbena podjetja, da bodo koordinirano nastopala pri izvajanju investicijskih gradbenih del v Nemčiji. Delavski svet je sklenil, da tudi naše podjetje pristopi k temu sporazumu.

Čeprav bodo proti koncu leta na dnevnem redu sej naših organov upravljanja obširnejši predlogi za spremembo samoupravnih aktov glede na nove zakone, ki so izšli, zlasti pa v zvezi z ustavnim amandmajem XV, je bila sedaj sprejeta sprememba statuta in poseben pravilnik o narodni obrambi. Zvezni zakon o narodni obrambi, ki je bil sprejet 19. februarja letos, nalaga delovnim organizacijam, da izvedejo vojne priprave in jih prilagodijo načrtom pristojnih organov družbeno-političnih skupnosti za narodno obrambo. Te zadeve pa morajo urediti v svojih samoupravnih aktih do 16. avgusta tega leta. Sprememba statuta zajema ureditev vprašanj o dolžnosti članov delovne skupnosti in organov upravljanja v zvezi z narodno obrambo. Poseben pravilnik pa podrobneje predpisuje vso organizacijo glede vojnih priprav in civilne zaščite, prilagojeno naši organizaciji poslovanja. Glede obrambnih priprav v gradbeništvu moramo upoštevati specifične činitelje, ki vplivajo na uspešnost

izvedbe priprav za obrambo in našo organizacijo poslovanja. Posamezni obrati in gradbene enote, ki so dislocirani, bodo morali samostojno nastopati in se prilagoditi načrtom področnih organov za narodno obrambo, kjer ima posamezna enota svoj sedež.

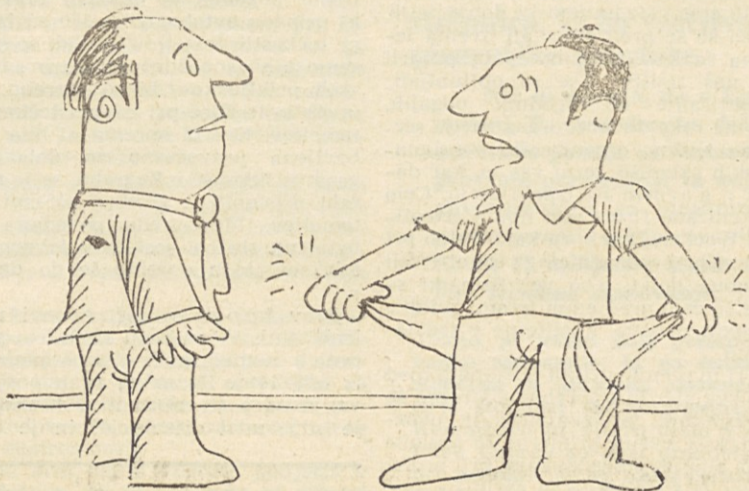
Potreba za spremembo pravilnika o stanovanjski gradnji za člane delovne skupnosti »Gradisa« je nastala spričo določenih problemov v praksi pri izvajanju njegovih določil. 17. člen našega pravilnika namreč določa, da mora vsak prosilec za novo stanovanje vplačati pred vselitvijo 10% vrednosti stanovanja in se mu vplačani znesek potem vrača v obliki polovice mesečne najemnine do končnega obračuna. To je zelo oviralo uspešno reševanje stanovanjskega vprašanja za naše delavce, kadar je bilo potrebno preseliti našega člana kolektiva in njegovo družino iz objekta, katerega moramo odstraniti, in pa tudi v primeru, ko stanuje naš delavec v neprimernih prostorih in je preselitev v novo stanovanje nujna. V večini primerov stanujejo v omenjenih objektih (v glavnem leseni provizoriji) člani kolektiva z nižjimi osebnimi dohodki in številno družino ter jim je nemogoče zbrati denar za 10-odstotni polog, ko se iz utemeljenih razlogov selijo v novo dodeljeno stanovanje. V takšnih primerih naj bi se jim oprostilo vplačilo enkratnega pologa.

Poleg tega so primeri, ko stanuje naš delavec s številno družino v

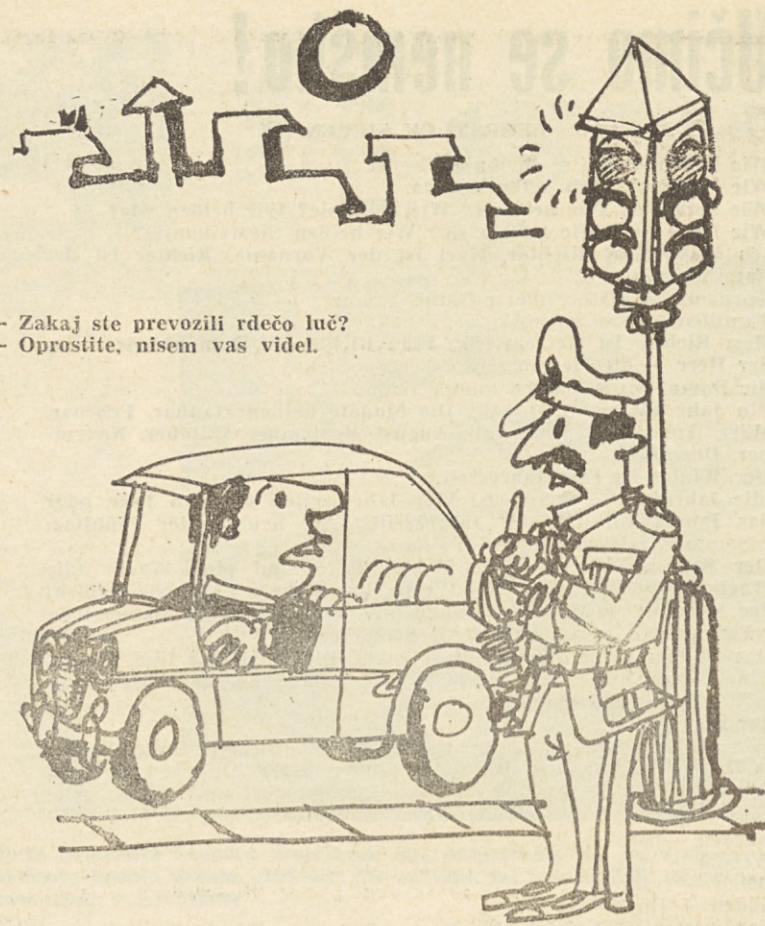
majhnem stanovanju, zanj neprimernem. Za drugega delavca, z manj številno družino, ki nima stanovanja, pa bi bilo stanovanje primerno in bi se s preselitvijo prvega v večje novo stanovanje rešil stanovanjski problem za oba. Ovira je samo obvezni delež, ki ga je treba vplačati pri vselitvi v novo stanovanje. Tudi v takšnem primeru ni prav, da se zahteva od prosilca, ki se seli v novo stanovanje, celotni polog od vrednosti novega stanovanja, saj prepušča, sicer manjše stanovanje, drugemu članu kolektiva. V takšnih primerih je prav, da bi se obračunal obvezni polog samo od razlike vrednosti med manjšim stanovanjem, ki ga izprazni in vrednostjo novega večjega stanovanja.

Končno je praksa pokazala, da je višina pologa, tj. 10% od vrednosti novega stanovanja, zelo visoka. Marsikdo, ki je stanovanja nujno potreben, zaradi slabega gnotnega položaja opušča vsako misel, da bi rešil svoj stanovanjski problem. Naenkrat mora zbrati milijon pa tudi več, če bi mu podjetje hotelo pomagati in je po vseh kriterijih za dodelitev novega stanovanja na prioriteti.

Na podlagi naštetih problemov, ki so se pojavili v praksi pri izvajanju našega pravilnika o stanovanjski graditvi, je delavski svet sklenil spremeniti nekatera določila. Tako je sprejel olajšave in oprostil prosilcu obveznosti za vplačilo pologa, ko nastopijo prej naštetji primeri.



Kam pa ti na letni dopust?



— Zakaj ste prevozili rdečo luč?  
— Oprostite, nisem vas videl.

Nadalje je delavski svet tudi znižal obvezni delež od sedanjih 10% na 5% od vrednosti novega stanovanja.

V ZR Nemčiji izvajamo že več let uspešno investicijska gradbena dela. Delavci, ki so poslani na takšno delo, ostanejo v delovnem razmerju s podjetjem in jim gredo vse samoupravne pravice. S posebnim pravilnikom je urejeno glede osebnih prejemkov za opravljeno delo in glede radomestil. Letos je sprejel delavski svet popravo tega pravilnika in s tem uredil, da so osebni dohodki teh delavcev v celoti odvisni od doseženega donotka pri prevzetih delih v ZR Nemčiji, kakor je urejena delitev tudi v enotah v domovini. Po določenih omenjenega pravilnika je predvideno, da izvolijo delavci, ko se vključijo v delo v ZR Nemčiji, svoj svet, prek katerega izvajajo samoupravne pravice. V centralne organe upravljanja in v organe upravljanja enote, v kateri so delali pred odhodom v Nemčijo, volijo neposredno, so lahko tudi izvoljeni po določilih našega statuta. Kljub temu je upravljanje teh delavcev pomanj-

kljivo in po potrebi z notranjo zakonodajo najprimerneje rešiti t vprašanje, kar bo najprej ob razpisu novih volitev v delavski svet in druge organe upravljanja v podjetju.

Ko je delavski svet obravnaval na seji omenjeno vprašanje, je sklenil, da bi bila začasna rešitev, dokler ne bomo prilagodili samoupravne akt in ne bodo razpisane volitve v delavski svet, da člani kolektiva v ZR Nemčiji sami izberejo enega člana, ki bi se udeleževal sej delavskega sveta podjetja.

Da bi se pospešila gradnja novega delavskega doma za delavce, ki delajo na ljubljanskem območju, je delavski svet imenoval poseben odbor, katerega naloga je, da izvede vs priprave za gradnjo enega ali več delavskih domov in izvede likvidacijo lesenih barak, kjer sedaj stanujejo naši delavci.

Na seji so bile predložene še prošnje raznih organizacij za finančno podporo, katere pa je delavski svet zavrnil, ker v te namene ni razpoložljivih sredstev.

R. Z.

Plan skupne proizvodnje za leto 1969 je v prvih 7 mesecih dosežen s 55,3%, kar pomeni, da je za 8,9% nad planom. Lanj smo v istem obdobju dosegli višji odstotek — 61,1%, vendar je že letošnji plan predvideval manj kot lani, medtem ko je presežek plana letos malo višji (+0,8%). Tudi mesečna kumulativna vrednost skupne proizvodnje je presežena za 19,3%, kar je sicer malo manj kot prejšnji mesec,

vendar smo lani v istem obdobju zabeležili še močnejši padec presežanja plana. Gradbene poslovne enote beležijo višji odstotek presežka plana kot obrati, ker imajo močan presežek pri obrtniških delih, kjer so dosegle 51,8% letnega plana (+11,3%). V skupini skupne proizvodnje so vse PE pozitivne. Razpon med najvišjimi in najnižjim presežkom je velik (102,5 do 144,6%), vendar ne tako kakor lanj (89,3

do 163,1%). Delež letnega plana pri skupni proizvodnji so največ dosegli s 76,0%, v čisti proizvodnji z 68,7% ter pri obrtniških delih s 134,6%. Pri planskih kazalcih proizvodnje skoraj ni negativnega rezultata, ker PE v glavnem dosegajo plan vrednosti proizvodnje. Pri doseganju plana čiste proizvodnje je samo ena PE malo pod planom, medtem ko so pri obrtniških delih tri.

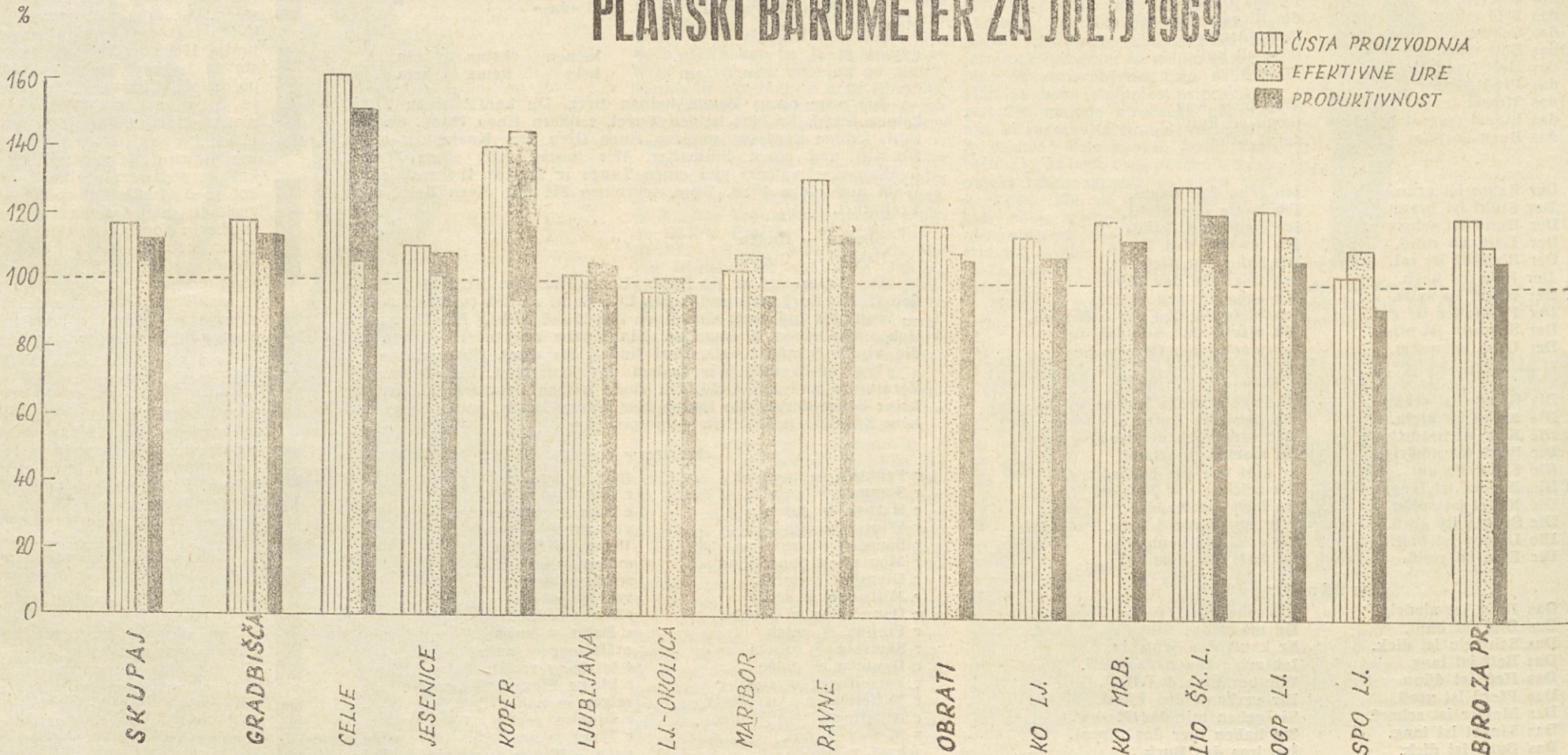
Zaradi povečanega obsega del

pa se kažejo negativni planski kazalci tako pri vseh, kakor tudi pri efektivnih urah.

Pri vseh urah so še samo 3 PE, ki niso presegle plana ur, med em ko sta pri efektivnih urah le še dve PE pod planom ur. Vendar je kazalec produktivnosti (to je razmerje med čisto proizvodnjo in efektivnimi urami) v celoti pozitiven in v primerjavi z istim obdobjem lani še za 0,7% boljši. Razpon med najvišjim presežkom

in najnižjim dosežkom produktivnosti je dosti velik (92,7% do 151,4%). Lani ta razpon ni bil tako velik, število negativnih enot v tem kazalcu pa je enak (tri). V primerjavi s prejšnjim mesecem je produktivnost padla (za 0,3%) predvsem na račun obračunavanja situacij, ker je julij prvi mesec po polletju, ko je obračun temeljitejši (sličen, vendar še močnejši pojav je bil tudi lanj — 2,7%).

## PLANSKI BAROMETER ZA JULIJ 1969



# Polletni uspeh poslovanja

Z doseženimi rezultati smo lahko zadovoljni, saj smo ustvarili več dohodka kot lani

Avgusta je DS podjetja obravnaval in sprejel polletni obračun, ki ga je pripravila gospodarsko-finančna služba. Odkar je bil po letu 1962 v gospodarstvu uveden sistem ugotavljanja celotnega dohodka po plačani realizaciji, je to prvi obračun, ki temelji na klasičnem načinu ugotavljanja celotnega dohodka, tj. po fakturirani realizaciji. Hkrati pa je to tudi prvi obračun po sprejetju oziroma uveljavitvi novega zakona o knjigovodstvu delovnih organizacij in novega zakona o ugotavljanju in delitvi dohodka v delovnih organizacijah.

Kot tak ima ta obračun svoje posebnosti, ki jih moramo poznati in razumeti, če se hočemo količkaj spustiti v analizo njegovih rezultatov.

Vedeti moramo zlasti:

a) da je v celotnem dohodku, ki ga izkazuje ta obračun (in ki ga bodo izkazovali tudi drugi letošnji obračuni z zaključnim računom vred), upoštevana ne le fakturirana realizacija letošnjega leta, marveč tudi prenesena neplačana realizacija iz preteklega leta;

b) da so smiselno temu v izkazanih stroških poslovanja zajeti poleg letošnjih stroškov tudi stroški, ki izvirajo iz prenesene neplačane realizacije;

c) da je kot rezultat dejstev, navedenih pod a) in b) tudi izkazani dohodek v tem obračunu povečan za znesek dohodka, vsebovanega v preneseni neplačani realizaciji.

Tako pripravljen letošnji polletni obračun je sicer povsem pravilen in v skladu z veljavnimi gospodarskimi predpisi, zato pa težje razumljiv za laika.

Menimo, da bomo zato kolektivu bolj ustregli, če mu bomo postregli s takim načinom prikaza rezultatov poslovanja v I. polletju t. l., ki ga je bil doslej vajen, tj. s

prikazom rezultatov, ki izhajajo iz dosežene vrednosti proizvodnje. Prednost tega načina je predvsem v njegovi enostavnosti in pa v tem, da so tako podani rezultati primerljivi s planom.

Pa si oglejmo rezultate letošnjega I. polletja po tem načinu. Naravno jih podaja spodnja tabela.

Kot vidimo, smo z doseženimi rezultati lahko zadovoljni, saj smo letos, kot je to razvidno iz stolpca 7 tabele, v primerjavi z lanskim polletjem povečali vrednost proizvodnje v merilu podjetja za 6,5%, vrednost čiste proizvodnje pa celo za 10,9%.

Tudi dohodka smo ustvarili letos več kot lani. Žal je zaenkrat odstotek povečanja dohodka nižji kot pri vrednosti proizvodnje, saj znaša le 2,3%. Nasprotno pa smo za osebne dohodke delavcev porabili letos za 5,8% več sredstev kot v I. polletju lani. To je posledica spreminjene delitvene linije, ki daje letos iz dohodka relativno več sredstev za osebne dohodke in manj za sklade.

Število ur delavcev je letos nižje kot lani, in sicer pri vseh urah za 2,2%, a pri učinkovitih urah za 2,7%.

Višje absolutne vrednosti, ki smo jih dosegli na splošno v letošnjem I. polletju v primerjavi z lanskim, in hkrati letošnja manjša poraba ur, kaže, da smo letos uspešneje poslovali kot lani. To ugotovitev potrjujejo tudi tile pokazatelji iz stolpca 7 tabele:

povečala se je vrednost proizvodnje na učinkovito uro od lanskih 33,47 din na 36,66 din, tj. za 9,5%;

povečala se je vrednost čiste proizvodnje na učinkovito uro od 26,60 din na 30,32 din ali za 14%;

povečal se je dohodek na uro od lanskih 7,75 din na 8,14 din ali za 5%;

zvišali so se izplačani bruto osebni dohodki delavcev na uro od lanskih 6,25 din na 6,77 din, kar predstavlja 8,3%;

znižal pa se je na račun višjih osebnih dohodkov ostanek dohodka na uro za 3,7%, tj. od lanskih 1,50 din na 1,37 din.

Primerjava teh kazalcev s kazalci uspeha, kot jih predvideva letošnji gospodarski načrt podjetja, nam kaže, kot je to razvidno iz stolpca 6 tabele, da smo npr. že s polletjem presegli planirano vrednost proizvodnje na učinkovito uro za 2,5% (od 35,75 din na 36,66 din) in planirano vrednost čiste proizvodnje za 4% (od 29,14 din na 30,32 din).

Žal pa še nismo uspeli realizirati planiranega dohodka na uro in kot posledica tega seveda tudi ne planiranih osebnih dohodkov.

Vsi ti rezultati se nanašajo na podjetje kot celoto, delavski svet pa je obravnaval tudi rezultate vsake posamezne poslovne enote. Pomanjkanje prostora nam ni dopuščalo, da bi objavili tudi te.

A. B.

Zap. št.	Element	Izvršitev polletja 1968	Plan 1969	Izvršitev polletja 1969	% (5:4)	Indeks (5:3)
<b>I. Absolutne vrednosti (v 000)</b>						
1.	Vrednost proizvodnje	113.558	272.056	120.966	44,5	106,5
2.	Vrednost čiste proizvodnje	90.240	221.714	100.044	45,1	110,9
3.	Dohodek	—	76.466	31.462	41,1	—
4.	Dohodek (brez pog. in zak. obvez.)	29.757	74.086	30.587	41,3	102,8
5.	Izplačani osebni dohodek	24.023	65.397	25.412	38,9	105,8
6.	Ostane dohodka (1-5)	5.734	8.689	5.175	59,1	90,3
7.	Vse ure (8+9)	3.841	8.702	3.756	43,2	97,8
8.	Efektivne ure	3.393	7.609	3.300	43,4	97,3
9.	Ure od nadomestil	448	1.093	456	41,7	101,8
<b>II. Kazalci (v din)</b>						
1.	Vrednost proizvodnje na ef. ure	33,47	35,75	36,66	102,5	109,5
2.	Vrednost čiste proizvodnje na ef. ure	26,60	29,14	30,32	104,0	114,0
3.	Dohodek (brez pogojev in zak. obvez.) na uro	7,75	8,14	8,14	95,7	105,0
4.	Izplačani osebni dohodki na uro	6,25	7,52	6,77	90,0	108,0
5.	Ostane dohodka na uro	1,50	0,99	1,37	138,4	91,3

## Želimo reorganizacijo sindikalne podružnice KO Ljubljana in SPO

Razmisliti bi kazalo o ustanovitvi samostojnih sindikalnih podružnic

Zanimalo nas je delo sindikalne podružnice, kovinskih obratov in strojno prometnega obrata. Zato smo zaprosili predsednika organizacije Jožeta Karuna za kratek razgovor. Kot večkratni predsednik se je zelo pohvalil glede sodelovanja med organi upravljanja teh dveh obratov in pa sindikalno podružnico.

Seja enega ali drugega obrata vedno pokličeta na razgovor predstavnika sindikata, ki so letos sodelovali pri razgovorih glede minimalnih osebnih dohodkov delavcev, glede izločitve sredstev za gradnjo samskega doma v Ljubljani, ustanovitve obratne ambulante za člane kolektivov na ljubljanskem področju in glede tekoče problematike.

Želja članov izvršnega odbora sindikalne organizacije je, da se sedanja sindikalna podružnica čimprej razformira ter na novo organizirata dve samostojni sindikalni podružnici z ozirom na specifičnost in pogoje v organizaciji dela strojno prometnega obrata.

Letos so kolektivni kovinskih obratov, strojno prometnega obrata in obrata gradbenih polizdelkov prvič praznovali »dan obratov« v domu

»Maksa Perca« v Ljubljani. Proslava z lepim kulturnim programom in obdaritvijo borcev s knjižnimi zbirkami je zblížala med seboj tri kolektive naših obratov ljubljanskega bazena. Domenjeno je, da bo v bodoče vsak obrat sam zase priredil »dan obrata«, kjer bo zastopan celoten kolektiv in se bodo razdelila darila delavcem, ki so zaposleni 10, 15 in 20 let pri podjetju.

Zanimivo je bilo tudi srečanje strojnikov GP »Primorje« iz Ajdovščine ter strojnikov ljubljanskih obratov v Ajdovščini. Pokrovitelj tega srečanja je bila sindikalna podružnica GP »Primorje«. Še letos bo tako srečanje v Ljubljani pod pokroviteljstvom sindikalne podružnice naših obratov. Strojniki so se pomerili tudi na športnem polju, in sicer v kegljanju, namiznem tenisu in strelja-

nju. Za zaključek je bil še izlet v Novo Gorico ter bo ta dan ostal našim strojnikom še dolgo v spominu.

Za člane kolektiva pripravlja sindikalna podružnica 13. in 14. septembra izlet na relaciji Ljubljana — Ljubelj — Celovec — Gradec — Pohorje, kjer bo večerja in prenočišče, nato povratek v Ljubljano.

V mesecu septembru oz. oktobru predvideva sindikalna podružnica srečanje vseh upokojencev ter je v programu zajet tudi izlet v bližnjo okolico in pa pogostitev bivših članov kolektiva.

Namesto pokojnega predsednika blagajne vzajemne pomoči tov. Požarja je prevzel funkcijo predsednika tov. Jarkovič. Glede nabave kurjave ne bo nobenega problema. Mogoče se bo omejila nabava prehrambnih artiklov, ker je pokojni Požar žrtvoval precej prostega časa za nabavo le-teh pod najbolj ugodnimi pogoji.

Iz razgovora s predsednikom je razvidno, da je delo in življenje te podružnice precej razgibano, torej le tako naprej.

N. P.

## Ali smo za zmanjšanje števila nesreč pri delu res storili prav vse, kar je možno?

Iz statističnih podatkov varnostne službe podjetja je razvidno, da se je v prvem polletju letošnjega leta pri delu ponesrečilo 146 delavcev. Lani v istem obdobju 184, torej se je število nesreč za 38 primerov zmanjšalo. Seveda nas to ne sme uspavati, ker je 146 primerov še visok davek, ki so ga morali plačati naši delavci.

Nadalje je iz analize razvidno, da je najpogostejši vzrok nesreč nepazljivost in nepredvidnost delavcev, predvsem pa neupoštevanje preventivnih varnostnih ukrepov. Ta vzrok nesreče pri delu je posledica nezadostne varnostne discipline, saj, kot je razvidno iz razpoložljivih podatkov, 65% ponesrečenih pri delu ni uporabljalo zaščitnih sredstev. Zato moramo vsi, predvsem pa tehnično-strokovni kadri v bodoče usmeriti vse naše napore v odstranjevanje teh vzrokov, in to s poučevanjem in

stalnim preverjanjem znanja s področja varstva pri delu ter s stalnim nadzorom nad delom.

Največ nesreč se je zgodilo ob ponedeljskih med 8. in 9. uro. Po starosti se je od 20 do 35 let ponesrečilo 51% delavcev, do 20 let pa ca. 23%. Torej večina mladi delavci. Največ ponesrečenih je iz BiH. Zato bo potrebno tem delavcem že ob sprejemu na delo posvetiti več pozornosti.

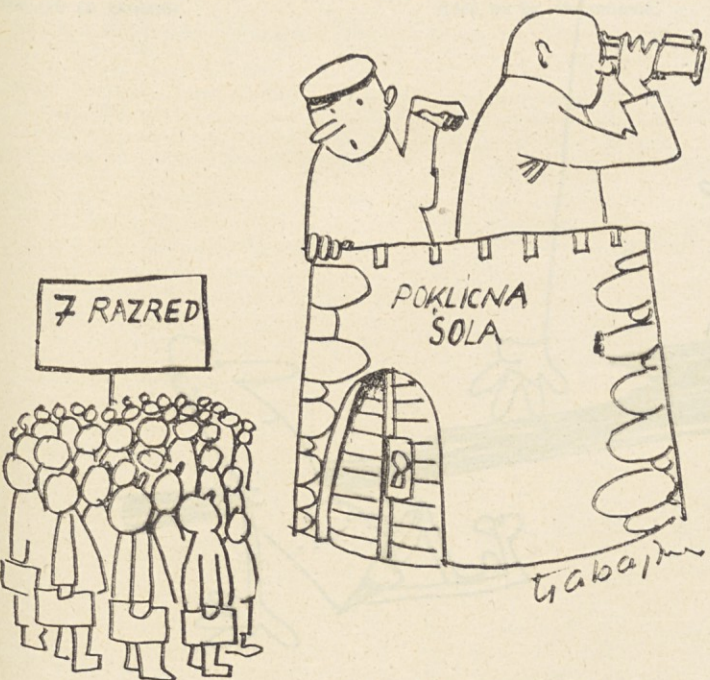
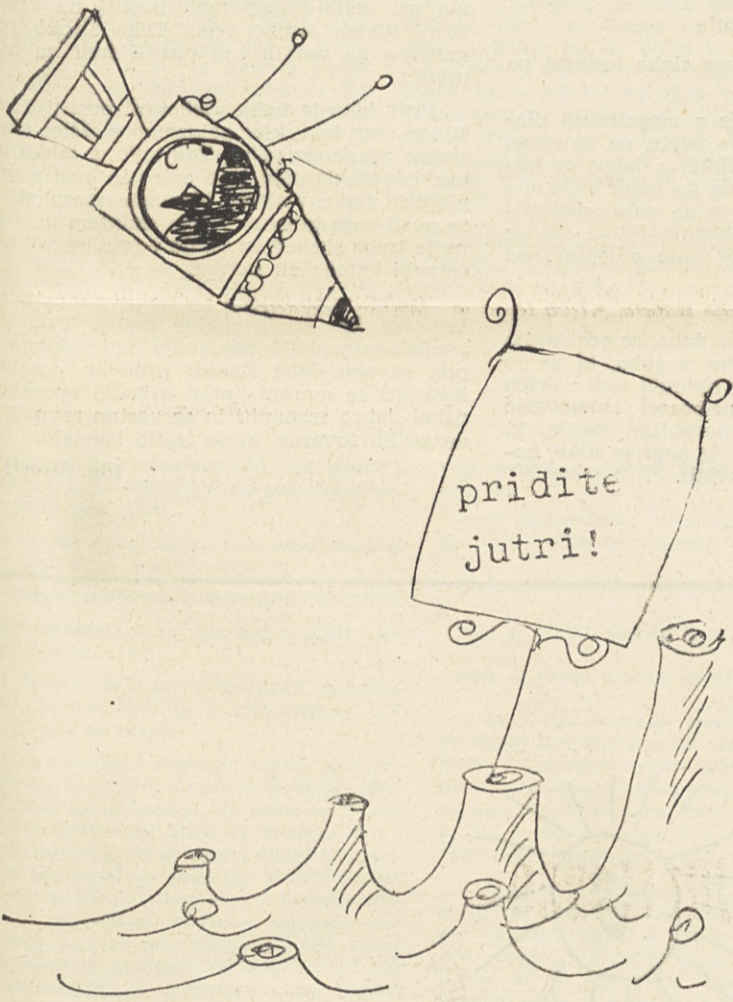
Po poklicih so na prvem mestu ne-kvalificirani delavci, sledijo tesarji,

zidarji, ključavničarji itd. Sorazmerno visok odstotek odpadov tudi na vaje. Največ nesreč je med drugo in tretjo uro dela. V rednem delovnem času se je ponesrečilo 138, pri nadurnem delu pa 5 delavcev. 12 nesreč pa je bilo na poti na delo.

Nič manj pogostni vzroki nesreč izhajajo tudi iz neuskladenosti proizvodnih programov, iz neizpolnjevanja delovnih dolžnosti na posameznih delovnih mestih. Sem spadajo tudi vzroki nesreč zaradi neurejenosti delovnega mesta (vbodi, padci) pri strojih in strojnih napravah itd.

Mnogo nesreč pri delu izvira iz fluktuacije in premeščevanja delavcev. Največ poškodb se namreč pripeti pri uvajanju delavca na delovno mesto ali sploh zaradi nezadostnega poučevanja pred nastopom dela.

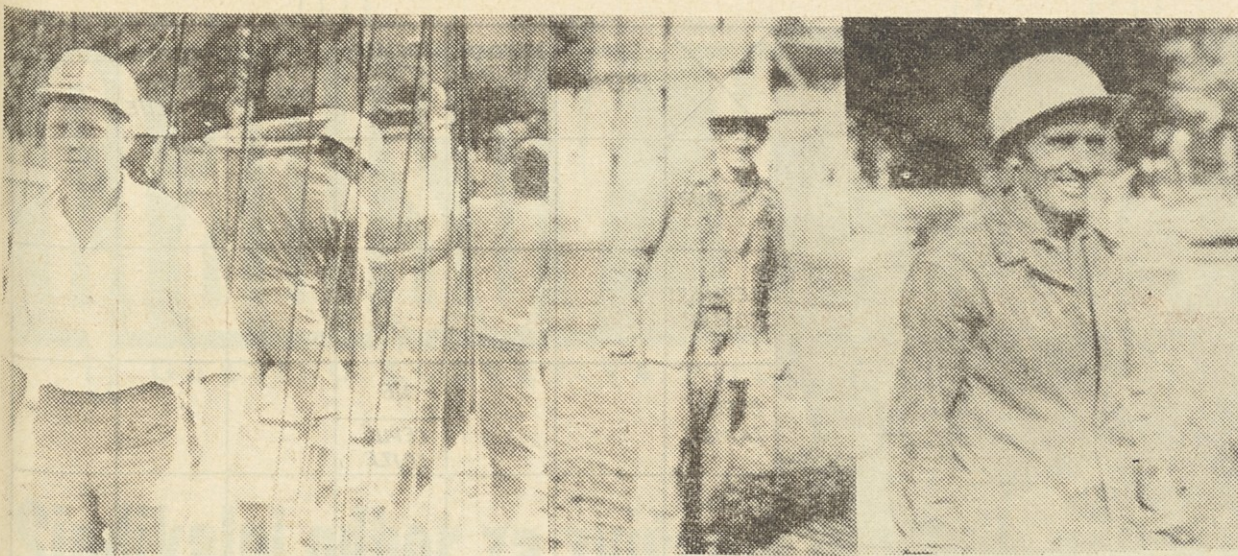
C.



— Kaj pa tile, ki so ostali zunaj?  
— Saj ne vidimo nikogar!







Lojze Nadž, Rudi Kovačič in Tomo Zorman

## In kaj pravijo graditelji?

Rudi Kovačič, ki je v podjetju že 23 let, pravi takole:

»Zlato kolajno« sem v podjetju že zaslužil. Čakam le še, kaj bo za 25-letnico, potem pa bom odšel v pokoj. Manjkajo mi še tri leta. Moram priznati, da sem bil v podjetju ves čas zadovoljen. Delati moraš, pa te imajo vsi radi. Sicer pa brez dela res ni zasluzka.

Rudija Kovačiča so pohvalili tudi delodavci in vsak ga ima rad v svoji skupini. Doma je iz Glineka pri Škofljici. Vsak dan se vozi domov z mopedom, pozimi pa včasih s kolesom. Pohvale je vredno tudi to, da v vseh 23 letih ni zamudil niti minute. Če bi bili vsi delavci takšni, prav gotovo neupravičenih izostankov v podjetju ne bi imeli.

Lojze Nadž se je izučil v podjetju. Leta 1965 je postal kvalificirani zidar.

Ko smo ga vprašali, kako se počuti, je nasmejano dejal: »Dobro, sicer pa se imajo še boljše oni v pisarnah.« Sicer to ni res, vendar Lojze-ta dobro poznamo kot velikega humorista. Zato smo prepričani, da se je le šalil. Sicer pa je eden dobrih zidarjev, ki je vedno pripravljen prijeti za vsako delo. Trenutno dela z vibratorjem in pravi, da se že ves trese in tudi hrbenico ima že krivo.

Kdaj je bilo najlepše v podjetju? Hudomušno je odgovoril: »Najlepše

je prvega, ko dobiš peneze. Osebnop pa sem se lepo imel ob dvajsetletnici podjetja. Takrat smo se prijetno zabavali, pili in peli in to mi bo ostalo v prijetnem spominu.«

Lojze Nadž ve tudi dosti šal. Pravijo, da mu jih nikoli ne zmanjka. No, ko se prihodnjič srečamo, nam bo gotovo kaj lepega povedal.

Tomo Zorman je doma iz Varaždinskih toplic. Ker mu »finančni minister« ne dopušta — gre domov le enkrat na mesec. Tomo Zorman je eden izmed odličnih visokokvalificiranih tesarjev, ki je prav tako v podjetju že polnih 20 let. Tudi on bo odšel v pokoj čez dobra tri leta. Pravi, da je zelo prizadet, ker nadure ne gredo v pokojniško osnovo.

Tov. Tomo je delal skoraj na vseh ljubljanskih deloviščih. Nazadnje je bil v Plominu. Od tam je bil premiščen v Ljubljano, pozneje na cesto Radeče—Sevnica. Danes je v Ljubljani, pozneje pa bo odšel v Portorož. Tako je življenje pravega gradbinca, ki se nikdar ne more umiriti. Doma ima tri otroke, od katerih sta dva k sreči že preskrbljena. Z velikim trudom si je zgradil lastno hišico, kjer, kot sam pravi, bi rad v miru preživel svoja stara leta.

Se veliko dobrih delavcev je na gradbišču 10-etažne garaže, toda o drugih kdaj drugič.

## V zasluženi pokoj

Ob koncu avgusta odhaja v pokoj naša dolgoletna sodelavka Jana Sušteršič, samostojni finančni knjigovodja v kovinskih obratih Ljubljana.

Jana Sušteršič je leta 1947 stopila v vrste našega kolektiva in opravljala razna dela finančno-komercialne stroke.

Tov. Jana Sušteršič je poznana kot vestna in marljiva sodelavka. Ko odhaja v svoj zaluzeni pokoj, ji želijo člani kolektiva, med katerimi je preživela vrsto let, še mnogo zdravja in obilo osebnega zadovoljstva.

Sodelavci



# Van Es Hendrik pripoveduje

Kot vsako leto smo tudi letos sprejeli na počitniško prakso preko sto študentov raznih šol. Prakso so opravljali v vseh naših enotah in deloviščih.

Z več ali manj truda so prakso uspešno opravili ter tako praktično povezovali teorijo s prakso.

Na praksi je bilo tudi nekaj tujih študentov.

Nekatere so vprašali, kako so se imeli med prakso. Odgovorili so takole:

**Van Es Hendrik**, študent gradbene fakultete iz Nizozemske nam je povedal:

Pred prihodom v Jugoslavijo nisem kaj dosti vedel o vaši domovini. Vedel sem le, da je to lepa dežela s hitro rastočim gospodarstvom. Mejo sem prestopil v Sentilju. Kmalu sem razumel, zakaj imate v Jugoslaviji toliko turistov. Vaša dežela je lepa, polna zelenja, prelepih gora in naravnih lepote. Vaši ljudje so zelo prijazni in kjerkoli sem potoval, povsod sem naletel na gostoljubnost — zelo smo si podobni.

Eden naših komikov je nekoč dejal: Največji problem Nizozemca je, kje parkirati avto in kako shujšati. Približno tako je tudi pri vas. Tudi promet na cestah je ogromen in kot tujec podpiram vaše težnje in potrebe po gradnji nove avtomobilske ceste. Sorazmerno visok je tudi standard vaših ljudi.

Zelo sem bil zadovoljen tudi s prakso. Nekaj časa sem bil v obratu gradbenih polizdelkov, pozneje pa v Luki Koper. Povsod so me lepo sprejeli in moram priznati, da sem, predvsem pa v Kopru, veliko novega pridobil. Hvaležen sem vam za to.

Vesel sem, da sem imel priložnost opravljati prakso pri vas, govoriti z vašimi ljudmi in videti vašo lepo domovino. Še se bom vrnil v Jugoslavijo.

**Majda Satler** — Počitniško prakso sem opravljala v projektivnem biroju. V glavnem sem risala projekte, sodelovala pri risbah za katalog itd., skratka, moja praksa je bila zame zelo pozitivna. V projektivnem biroju sem se dobro razumela in vedno so mi bili pripravljeni pomagati. Praksa mi bo zelo koristila pri nadaljnjem študiju.



**Janez Kratner** — bo bodoči štipendist podjetja. Obveza je, da vsak štipendist, preden se mu odobri štipendija, opravi najmanj mesec dni praktičnega dela v podjetju. To je neke vrste selekcija kadrov.

No, tovariš Janez Kratner se je na praksi zelo dobro pokazal. Delo je opravljal v pripravi dela na centrali podjetja in kot sam pravi, je tudi on mnogo pridobil.

**Miran Cotič** — V Kovinskih obratih Ljubljana sem nekaj časa opravljal fizično delo v delavnicah novogradnje. Pomagal sem pri gradnji igličastih dvigal in drugih strojev. To mi je zelo koristilo. Drugo polovico prakse pa sem opravljal v konstrukcijskem biroju obrata. Veliko sem pridobil in praksa mi bo zelo koristila pri nadaljnjem delu.

## Obisk iz Čila

Nedavno je obiskal naše podjetje ing. Edoardo Brahim, znanstveni sodelavec nacionalnega inštituta za strokovno izobraževanje iz Čila. Gospod ing. Brahim se je v našem podjetju predvsem zanimal za organizacijo in način strokovnega izobraževanja v podjetju.

# Sklepi organov samoupravljanja

## DS podjetja

### SKLEPI

XXXI. rednega zasedanja delavskega sveta podjetja, ki je bilo dne 14. avgusta ob 9. uri v sejni dvorani pri centrali podjetja

1. Sklepi prejšnje seje so bili izvršeni.
2. Poročilo overovatelja zapisnika in predsednika UO podjetja se vzame na znanje.

3. Delavski svet sprejme periodični obračun za prvo polletje 1969 z analizo poslovanja poslovnih enot za to obdobje.

4. Sprejme se dopolnitev statuta GIP »Gradis« v poglavju »Temeljna načela«.

5. Sprejme se pravilnik o organizaciji in izvedbi priprav za narodno obrambo.

6. Sprejme se sprememba 17. člena pravilnika o stanovanjski gradnji za člane delovne skupnosti Gradisa v celoti, kakor je bila predložena v obravnavo pod št. 02-4/67 161 z dne 17. julija 1969. Veljavnost spremembe je osmi dan po objavi, to je od 23. avgusta 1969 dalje.

7. Delavski svet pristopi k sporazumu o načinu in pogojih prevzemanja gradbenih investicijskih del v ZR Nemčiji.

8. Delavski svet podjetja ustanovi obratno ambulanto v sklopu zdravstvenega doma v Ljubljani za aktivno in pasivno zdravstveno varstvo zaposlenih delavcev pri enotah na ljubljanskem področju in za vodenje splošne zdravstvene politike za celotno podjetje.

9. Za predstavnika — delegata GIP »Gradis« za volitev predstavnika v skupščino in članov v svet gospodarske zbornice SR Slovenije, namesto tistih, ki jim bo 16. dec. 1969 prenehal mandat, se izvoli ing. Vasle Branka, šefa obrata gradbenih polizdelkov GIP »Gradis«.

10. V gradbeni odbor za gradnjo delavskega doma za delavce enot na ljubljanskem področju imenuje delavski svet naslednje tov.: ing. Stefana Mesariča, Jožeta Zajca, Jožeta Repšeta, Vinka Brgleza, ing. Branka Vasleta, Ika Ravnikarja in Rajka Zupančiča.

Gradbeni odbor naj se takoj sestane in izmed sebe izvoli predsednika. Naloga gradbenega odbora je, da izvede vse priprave za gradnjo enega ali več delavskih domov za delavce na ljubljanskem področju, uredi financiranje gradnje, vodi novo gradnjo in izvede likvidacijo obstoječih lesenih barak na omenjenem področju.

11. Kolektiv v ZR Nemčiji naj izvoli enega člana, ki bo prisostvoval na sejah delavskega sveta podjetja, dokler ne bodo razpisane nove volitve in usklajeni samoupravni akti.

12. Delavski svet sklene pristopiti k sporazumu o načinu preskrbovanja domačega tržišča gospodarskih motornih vozil.

13. Glede na sklep delavskega sveta podjetja z dne 15. aprila 1969 pod točko 4. o predlogu za spremembo delitvenega razmerja za biro za projektiranje vzame delavski svet obrazložitev predsednika komisije za gospodarski načrt na znanje, s tem da naj pojasnilo obravnava komisija za gospodarski načrt in predloži delavskemu svetu dokončno rešitev.

14. Na podlagi 7. čl. pravilnika o delitvi osebnega dohodka delavcev GIP »Gradis« daje delavski svet soglasje na interne predpise o merilih za merjenje delovnega uspeha delavcev v naslednjih enotah: GV Ljubljana, GV Jesenice, KO Maribor, SPO Ljubljana in svet centrale. Veljavnost teh predpisov je od naslednje obračunske dobe dalje po danem soglasju.

15. Zavrnejo se prošnje za finančno pomoč oziroma prispevke, ki so jih predložili krajevna skupnost Leskovec, Zveza prostovoljcev — borcev za severno mejo 1918—19 in Zveza društev telesnih invalidov, ker ni razpoložljivih sredstev v te namene.

Pa je potrebno odstranjevati vse pomanjkljivosti, ki se pojavljajo pri poslovanju posameznih dejavnosti.

— Ostale naloge se v celoti podpirajo ker se čutiljo vrzeli v poslovanju.

— Neplačane dopuste dovoljuje šef obrata.

■ **Gradbeno vodstvo Maribor — XXII. rednega zasedanja DS:**

— Poročilo šefa GV o dosedanji angažiranosti, problematiki in o perspektivah GV, se sprejme na znanje.

— Po dosedanji raziskavi tržišča se predvideva precej del v Mariboru in bližnji okolici, tako da ni bojazni, da enota ne bi dosegla postavljenega plana za letošnje leto.

DS ugotavlja, da so bile s strani GV podzete vse mere in ukrepi za pridobitev novih del in da nas čaka zato v bodoče močnejša angažiranost, ne samo samoupravnih organov, temveč tudi vseh služb GV, kakor tudi centrale podjetja, če bomo hoteli vsa že pridobljena in predvidena dela izvršiti do pogodbenih rokov. Predvsem bo čutili do pomanjkanje materiala, mehanizacije in delovne sile, zato DS že vnaprej opozarja, da naj se podvzamejo že sedaj določeni organizacijski ukrepi, ki bodo aktivirali vse službe GV in centrale.

■ **Gradbeno vodstvo Maribor — I. redna seja UO:**

— V stanovanjsko komisijo za dodelitev stanovanj se izvoli naslednje tovariše:

predsednik — Marjan Duh, VK tesar,

član — Martin Zajšek, uslužbenec,

član — Franc Stuhec, gradbeni delavec.

— Za doseg boljšega finančnega rezultata do konca leta bo treba na vseh novih gradbiščih, ki jih bomo odprli, dati poseben poudarek organizaciji gradbišča, pripravi dela in večji storilnosti dela. Zato sklene UO, da se naj vložijo prav vse sile za to, da se izvede dobra organizacija in priprava dela.

— Kljub stalnim opozorilom UO in DS, da se da več poudarka pravočasnemu in točnemu obračunavanju, se za to še vedno ne skrbi dovolj. UO zahteva, da se proti vsem tistim, ki ne upoštevajo sprejetih navodil, uvedejo sankcije v skladu s sprejetimi sklepi UO oz. DS.

— Prošnje za posojilo raznega materiala našim delavcem se odstopijo v rešitev komercialni službi GV. UO takih prošenj v bodoče ne bo obravnaval.

# Varnost kolesarjev v cestnem prometu

Če bi se vsi kolesarji naenkrat znašli na vseh slovenskih cestah, bi srečali po enega približno vsakih 25 m. Toliko jih je, kar pomeni, da je v Sloveniji kolo prometno sredstvo, ki še veliko pomeni in ki se ga največ uporablja na poti v službo in domov. Torej zavzemajo kolesarji v strukturi cestnega prometa pri nas še vedno vidno mesto.

Toda na žalost, zavzemajo vidno mesto tudi v statistiki prometnih nesreč in posledicah, pri katerih so udeleženi prav kolesarji. Gre torej za vprašanje varnosti kolesarjev v današnjih prometnih razmerah. Zaradi masovnosti kolesarskega prometa, ki ga tvorijo že šolski otroci pa vse do najstarejših in zaradi velikega porasta motornih vozil, je postalo to vprašanje tako aktualno kot še nikoli.

Na to nas opozarjajo zaskrbljujoče številke kot npr. v samih treh letih je izgubilo življenje v prometnih nesrečah v Sloveniji 187 kolesarjev, to je toliko ljudi, kot jih zaposluje že precej močna delovna organizacija. Nadaljnjih 3200 pa jih je bilo huje ali lažje telesno poškodovanih, izmed katerih je mnogo takih, ki ne bodo nikoli več sposobni za delo itd.

Večino prometnih nesreč so povzročili kolesarji sami, največ pa na poti na delo in z dela.

Zakaj? Vzrokov za to žalostno črno kroniko je več. Vendar je nesporno, da je veliki večini po sredi kolesarjeva napaka:

1. zato, ker najbrž cestno prometnih predpisov ne pozna dovolj ali jih sploh ne pozna;

2. zato, ker čeprav jih pozna, jih ne upošteva.

Vsakodnevni primeri prometnih nesreč kažejo na to, da so v večini primerov kršena osnovna pravila prometa, za katera bi težko rekli, da jih kolesarji ne poznajo. Recimo npr.: neupoštevanje znaka »stop« pred križiščem, nenakazovanje spremembe smeri vožnje, izsiljevanje prednosti vožnje itd.

To so poleg vožnje v vinjenem stanju, kar se zelo pogosto dogaja, raztresenosti in nepazljivosti, najbolj pogostni vzroki prometnih nesreč, ki jih pripisujemo prav kolesarjem.

Promet kolesarjev je, kot rečeno, mnogo bolj nevaren kot nekoč. Kolesarskih poti je tako malo da skoraj ni omembe vredno. Zato se na tako ozkem cestnem prostoru prepletajo motorna vozila in kolesarji, kjer pomeni še tako majhna napaka



ZNAMENITA VATIKANSKA KAPELA	ČRTA SEČNICA	ZEUSOVA HČI	NADLEŽN ŽIVAL. INSEKT	NA TEJ STRANI	IVAN MAČEK	OSEBNI ZAIMEK	ŠKOTSKA KRILA	SOCIALISTIČNA REPUBLIKA		NOVEC, DENAR	PRIVRŽENEC ABOLICIJE	SL. MESTO
							Ž. IME	NE	CEPUŠ LOJZE			
SPOLNA PREOBUČLJIVOST								FRANC. POLITIK USTAN. FR. SOC. INJE	SRBSKO M. IME			
									AMPER			
SOVJET. ŠAHOV. VELEMOJSTER					NAŠA REKA				KUBANSKI ZUNANJI MINISTER			
									EL. ENOTA			
OKRASNA RASTLINA												
NIKOLA TESLA		IRIDIJ										
		STRONCIJ										ANTON INGOLIČ
PUCCINIJEVA OPERA												
									VJAK			
ŠKOTSKI OTOK												
									CENTI			



ali neprevidnost kogarkoli lahko hudo prometno nesrečo. In tako se tudi dogaja.

K vsemu pripišimo še jesenske in

zimске zelo neugodne pogoje za vožnjo s kolesom, poleti pa izredno veliko število motornih vozil, potem lahko rečemo, da so kolesarji v te-

žavnem položaju skozi vse leto.

Take prometne razmere so nesporno sprožile »alarmni zvonec«, ki opozarja tako kolesarje kot vse ostale na

maksimalno previdnost kjerkoli in kdajkoli, ko se znajdejo kot člen v verigi cestnega prometa.

**Marjan Metljak**

16. V zvezi z nalogami, ki jih je pripravila komisija za perspektivni program podjetja in je dal predlog v obravnavo delavski svet dne 12. junija 1969, ugotavlja delavski svet, da ni prispelo dovolj odgovorov, da bi lahko zavzel določeno stališče. Kljub temu priporoča komisiji za gospodarski načrt, da v smislu izdelanih tez za perspektivni program podjetja nadaljuje s svojim delom.

Predsednik DSP:

Janez Kuštrin

zanj — namestnik predsednika:

Oto Roškar l. r.

## UO podjetja

### SKLEPI

II. seje upravnega odbora podjetja, ki je bila dne 13. avgusta 1969 ob 9. uri v sejni dvorani centrale podjetja

1. Pregledali so se sklepi prejšnje seje upravnega odbora.

2. Po obravnavi poročila k periodičnemu obračunu in analize poslovanja za prvo polletje 1969 sklene upravni odbor, da periodični obračun predloži v celoti, kakor je bil obravnavan, delavskemu svetu v potrditev.

Strokovne službe naj do seje delavskega sveta pojasnijo vprašanje obračunanega prispevka za kadre v dohodku doseženem za prvo polletje.

3. Odobri se uporaba privatnega osebnega vozila v službene namene naslednjim tov.:

— ing. Ferdu Cviklu so poveča višina kilometrov od 1400 na 2000 mesečno s tem, da letno število prevoženih kilometrov ne bo preseglo 20.000 km (4. čl. pravilnika);

— Janezu Hojkarju do 400 km mesečno;

— Heleni Zigon do 600 km mesečno.

Predsednik UOP:

Božidar Lukač l. r.

## Važnejši sklepi organov upravljanja poslovnih enot

■ KO Ljubljana — III. redna seja delavskega sveta;

— Vzame se k znanju poročilo o poslovanju podjetja in obratov v prvem polletju 1969.

— Ugotavlja se, da je naš izračun poslovnega uspeha ob kvartalnih nerealen, ker manjkajo obremenitve centralne službe v zvezi z več angažiranimi obratnimi sredstvi (obrati). Zato se predlaga centralni službi, da obremenitve posreduje še pred obravnavo periodičnega obračuna.

— Urgira se dobropis v znesku 218.895,95 dinarjev od odpisanih rezervnih delov težke mehanizacije. Za realizacijo tega sklepa se zadoži komercialni pomočnik.

— Tov. Hozjanu se proda dokumentacija in parcela na Brodu za gradnjo vrstne hiše. Posojilo za gradnjo bo prejel v prihodnjem letu v višini 20.000 din.

■ Gradbeno vodstvo Maribor — II. redna seja UO.

— Poročilo o situaciji tržišča se sprejme k znanju.

— Kolikor je krivda organizatorjev proizvodnje, da še ni predložena obračunska situacija za objekt »Mejni prehod« in »Most« Radgona, se sklene, da se zoper krivce ukrepa v skladu s sprejetim sklepom DS našega GV, da se v takih primerih organizatorjem proizvodnje ne izplača nagrada.

— UO priporoča strokovnim službam uprave, da se v bodoče za vsako oddaljeno gradbišče že vnaprej določi višina povečanega terenskega dodatka.

— Program razvoja podjetja naj še enkrat prouči širši kolegij v sodelovanju sindikata, predstavnikov samoupravnih organov ter strokovnih služb PE. Eventualne pripombe in priporočila je poslati v enem tednu centrali podjetja.

— Ponovno je zainteresirati dobre delavce za vpis v delovodsko šolo. Enota naj bi v tem letu vpisala v delovodsko šolo tri kandidate.

■ Gradbišče Koper — 28. redna seja DS:

— DS je potrdil poročilo komercialne službe enote za I. polletje 1969.

— Splošno stanje objektov v gradnji predvideva, da bo nujno potrebno izvrševanje del tudi v nadurnem času. Priporoča se delavcem, da priskočijo k razumevanjem na pomoč, kadar jih bo delovodja pozval k nadurnemu delu.

Glede na obseg dela rpi gradnji V. naveza in še nadaljnjih del, ki so predvidena za gradnjo luške obale Koper se priporoča centrali našega podjetja, da čimprej omogoči nabavo močnejšega stroja »Mencke.

UO enote se izda nalog, da pripravi do naslednje seje DS predračun za dobavo in vgraditev še enega novega drobilca UČD-3 za kamnolom Črni Kal.

■ **Gradbeno vodstvo Ljubljana — II. redna seja upravnega odbora:**

— UO je sprejel k znanju poročilo o izpolnjevanju plana gradbenega vodstva, o polletnem obračunu proizvodnje in o angažiranosti gradbenega vodstva v letu 1969/70.

— V zvezi z gotnjimi poročili je sklenil:

a) šefi sektorjev naj takoj dostavijo centrali podjetja dinamiko železokrivskih del;

b) pridobiti je čimprej več inštruktorjev za tesarska dela;

c) kadrovskemu oddelku naroči naj pridobi nove kvalificirane delavce.

— K »nalogam v zvezi s programom razvoja podjetja«, ki so bile dane v obravnavo od pristojne komisije del. sveta podjetja, ima upravni odbor naslednje pripombe:

UO se načelno strinja z uvedbo pokalkulacij, katerim pa naj služi za osnovo delovodska evidenca v gradbenih dnevnikih in je obrazce gradbenih dnevnikov temu prilagoditi.

Pri sedanji organizaciji podjetja, ki bazira na poslovnih enotah kot osnovnih ekonomskih enotah podjetja, je za UO v »nalogah« predvidena mobilnost kadrov nesprijemljiva.

UO se strinja z gradnjo poslovne zgradbe podjetja s tem, da se predhodno določi, katere poslovne enote bodo imele svoje prostore v tej zgradbi poleg centrale podjetja.

■ **Gradbeno vodstvo Celje — upravni odbor, dne 31. 7. 1969:**

— Upravni odbor je na prvi redni seji sprejel poročilo o polletnem obračunu 1969 in predlagal delavskemu svetu PE, da se v

mesecu avgustu izplača bruto znesek 150.000 N din (po uspehu za I. polletje).

— V celoti se strinja s spremembo in dopolnitvijo pravilnika o stanovanjski izgradnji.

— Odobril je izplačilo nagrad režijskemu osebju za čas od 1. 1.—15. 6. 1969 v smislu pravilnika o nagrajevanju režijskega osebja.

— Ob zaključku je sprejel sklep, da se delavcem v gramoznici Otiški vrh njihovi prošnji glede zvišanja terenskega dodatka ne ugodí.

■ **Kovinski obrati Ljubljana — II. redna seja UO:**

— Določi se delokrog nabavnih referentov, in sicer vrši tov. Hlede nabavo materiala veje 114, tov. Hojkar pa nabavo rezervnih delov.

Komercialni službi se naroča, da posreduje skladiščnikom in nabavnim referentom nadaljnja navodila glede dela nabavne in skladiščne službe.

O navedenem se obvesti tudi mojstre delavnic. Kolikor nabavna služba ne bo uspešno upravljala svojih delovnih nalog, je potrebno izvršiti ustrezne zamenjave.

Potrdi se predlog in obseg dela za delovna mesta skladiščnik, finančni knjigovodja in likvidator.

S 1. 9. 1969 se razreši delovnih nalog tov. Franc Kumer, na njegovo delovno mesto pa se zaposli tov. Franc Rakun, dosedanji vzgojitelj vajencev pri centru za izobraževanje.

— H gradivu »Naloge v zvezi s perspektivnim programom razvoja podjetja: so dane naslednje pripombe:

Skladno z obravnavo predloženih nalog je potrebno obravnavati tudi pripombe, katere so poslale PE na teze o perspektivnem razvoju podjetja v januarju 1969.

Pri razpravi o programu za perspektivni razvoj podjetja naj se določi tudi mesto obratov v sklopu podjetja in najprej v njem določi, ali bo obstajala sedanja oblika organizacije podjetja ali pa se bo prešlo v perspektivi k centralizaciji v celoti ali po bazenih.

Z osnovnim programom je potrebno začrtati najprej bodočo organizacijo kot celoto in jo tudi vnaprej razvijati po posameznih dejavnostih.

— UO smatra, da je sednja oblika organizacije primerna času, nenehno in dosledno