

obzornik

glasilo delovne organizacije

Plan in poslovna politika za leto 1981

Tako kot v preteklih letih so tudi letos naši planski dokumenti sestavljeni iz plana in poslovne politike. V poslovni politiki so oblikovane temeljne smernice letošnjega razvoja in poslovanja, plan pa neposredno (v številkah) izraža te smernice. Novo pri planu pa je, da je grajen na osnovnih načelih, zastavljenih v srednjeročnem planu.

PROIZVODNJA

Vrednostno prikazani obseg proizvodnje se za celotni Brest povečuje za indeks 163. Takšna rast je posledica povečanja proizvodnje, pa tudi uskladitve prodajnih cen z rastjo cen reprovromaterialov. Niži porast v temeljni organizaciji Masiva je posledica spremenjene strukture proizvodnje, saj gre za izdelke, v katere je vgrajenega sorazmerno malo izdelavnega materiala in več živega dela. Visok indeks rasti pri TOZD Mineralka pa je posledica tega, da bodo v proizvodnji celotne kapacitete nasproti polletnemu obratovanju v letu 1980.

V strukturi proizvodnje gre še naprej za zmanjševanje deleža

pohištva od 58,3 odstotka v preteklem letu na 57,1 odstotka.

NABAVA

Nedvomno bodo tudi letos težave pri preskrbi proizvodnje s surovinami in repromateriali. Omejevanje uvoza, ki bo še močnejše kot je bilo v preteklih obdobjih, bo vplivalo na manjšo založenost trga po količinah, pa tudi asortimanu. Naši plani za izvoz in uvoz kažejo, da bomo lahko zadovoljevali proizvodnjo le z najnujnejšimi repromateriali in rezervnimi deli. Premalo pa bomo imeli deviznih sredstev za združevanje v reprodukcijski verigi, v kateri se preskrbujemo s pomembnimi reprodukcijskimi materiali. Varčevanje z devizni-

mi sredstvi oziroma zmanjševanje uvoza s konvertibilnega področja bo torej osnovna dolžnost nabavne politike.

PRODAJA

Prodaja za leto 1981 je načrtovana z indeksom 140. V skladu s srednjeročnimi opredelitvami hitreje narašča izvoz (za 57 odstotkov) od prodaje na domačem trgu (37 odstotkov), saj konjunktura doma ne moremo pričakovati. Omejevanje vseh vrst porabe, znižanje realnega življenjskega standarda ter delno prestrukturiranje potrošnje bo nedvomno vplivalo na prodajo pohištva kot trajne potrošne dobrine.

Na našo prodajo bo nedvomno še naprej najbolj vplivala stanovanjska izgradnja, ki pa bo tudi manjša, saj bo oblikovanje stanovanjskih sredstev odvisno od ustvarjenega čistega dohodka. Prodajo na domačem trgu bi delili na tri področja:

- prodajo pohištva v lastnih trgovinah,
- prodajo pohištva v trgovskih organizacijah,
- prodajo primarnih izdelkov.

Bistveno povečanje lastne trgovske mreže v zadnjih letih je vplivalo, da lahko našemu kupcu prikazemo naš celotni prodajni program. Letos bo delež prodaje pohištva v naših trgovinah nad 25 odstotkov. Naša osnovna usmeritev bo, da bomo še naprej širili nove prodajne prostore v večjih središčih, za katera menimo, da delež prodaje ni zadovoljiv.

Pri prodaji prek trgovskih organizacij si bomo prizadevali, da bi čim širšemu krogu potrošnikov prikazali naš proizvodni program. Pri tem bo potrebno še naprej krepiti prodajo na osnovi skupnega prihodka, hitreje reševati reklamacije in čim ustrezneje uporabiti sredstva za propagando in reklamo.

Pri primarnih izdelkih po moramo doseči prodajo izdelkov s čimvečjo stopnjo obdelave. Posebno pozornost bo potrebno posvetiti prodaji ognjeodpornih plošč.

IZVOZ

Omenili smo že, da izvoz povečujemo hitreje kot prodajo na domačem trgu. Večje povečanje izvoza pa ni mogoče, ker so izvozne cene do 50 odstotkov nižje od cen na domačem trgu in je tako ob povečanju deleža izvoza ogrožen dohodek. Pri oblikovanju izvoza smo zlasti upoštevali, da se povečuje izvoz višjih stopenj predelave lesa.

FINANČNO POSLOVANJE

Ob ugotavljanju dohodka in njegovem razporejanju smo naveli na več neznank. Gotovo največja je naraščanje cen osnovnih surovin in repromaterialov. V letu 1980 smo bili priča izrednemu povečanju cen in kljub temu, da smo načrtovali naraščanje cen v okviru resolucijskih predvidevanj, so se možnosti za pridobivanje večjega dohodka skrčile. Zato so tudi sredstva, namenjena v poslovni sklad, sorazmerno majhna.

Drugo nerešeno vprašanje ostaja pri oblikovanju amortizacije, saj so spremembe revalorizacijskih stopenj napovedane šele sredi leta. Dejstvo je, da je amortizacija podcenjena, saj minimalna amortizacija ne pokriva za Brest kot celoto niti odplačil glavnice kreditov. Zato je načrtovana nekoliko večja amortizacija nad predpisanimi stopnjami, da bi bilo omogočeno vsaj pokrivanje obveznosti.

Tretje vprašanje pa se nanaša na dogovor o razporejanju dohodka v letu 1981, pri katerem smo poznali samo osnutek, ni pa še znan dohodek leta 1980. Zato je bila uskladitev z usmeritvami dogovora opravljena na osnovi ocen in bodo po zaključnem računu verjetno potrebni še popravki.

Novi pogoji v zunanje trgovinskem poslovanju

Novo koledarsko leto nam je prineslo tudi nove tri samoupravne sporazume, ki urejajo zunanje trgovinsko poslovanje v prihodnjem srednjeročnem obdobju.

S samoupravnim sporazumom o temeljnih plana ekonomskih odnosov s tujino za obdobje 1981 do 1985 urejajo članice samoupravne interesne skupnosti za ekonomske odnose s tujino skupne cilje, medsebojne odnose, pravice, še zlasti pa obveznosti in odgovornosti za uresničevanje načrtovanega izvoza in deviznih prilivov ter uvoza in deviznih odlivov. V tem sporazumu so našete dejavnosti, katerim bodo morali člani SISEOT iz svojih ustvarjenih prilivov zagotavljati devize, ker so te dejavnosti širšega družbenega pomena.

Poleg teh dejavnosti so našete tudi prednostne panoge, s katerimi naj bi se združevale devize s samoupravnimi sporazumi o združevanju dela in sredstev. Obek devizno deficitarnih

Za lažji pregled naj omenimo samo poglobitve elemente v delitvi dohodka za delovno organizacijo:

(v 000 din)

— celotni prihodek	3.111.441
— dohodek	811.933
— čisti dohodek	467.877
— poslovni sklad	20.749
— minimalna amortizacija	88.033
— pospešena amortizacija	81.532

Kot smo že omenili, smo rast mase osebnih dohodkov usklajevali z družbenim dogovorom. Na osnovi tega bodo neto dohodki na zaposlenega znašali 9372 dinarjev ali 24 odstotkov več kot v preteklem letu.

NALOŽBE

O naložbam naj povemo le to, da smo upoštevali opredelitve v srednjeročnem načrtu. Tako ostaja temeljnimi organizacijam 20 odstotkov minimalne amortizacije za nujne nadomestitve. Poleg naložb v trgovsko mrežo naj bi se začela naložba v opazne plošče v temeljni organizaciji Zagalnica ter naložba v finalizacijo ognjeodpornih plošč v Jelki. Vendar bodo tudi letos investicijska sredstva omejena, zato bo obseg naložb odvisen od finančnih možnosti.

Naj torej ob koncu zaključimo, da se nam obeta nekoliko manj ugodno leto, zato mora biti skrb za večjo produktivnost in zmanjševanje stroškov na vseh področjih naša temeljna naloga.

P. Oblak



Tudi na Brestu industrijski tir?

NEKATERI POMEMBNI IZVLEČKI IZ PROGRAMA SAMOUPRAVNE INTERESNE SKUPNOSTI ZA ŽELEZNIŠKI IN LUŠKI PROMET

Ker je tudi naša delovna organizacija podpisnik samoupravnega sporazuma o temeljih plana samoupravne interesne skupnosti za železniški in luški promet v obdobju 1981—1985, je prav, da se seznanimo vsaj z nekaterimi važnejšimi elementi iz njenega akcijskega programa, sprejetega na skupščini 28. decembra 1980.

Ta program predvideva poleg zmanjšanja stroškov in povečanja učinkovitosti poslovanja tudi sprejem stabilizacijskih ukrepov delavcev na železnici, pa tudi vseh uporabnikov njihovih storitev, se pravi, slovenskega gospodarstva.

Prizadevanja za večji prevoz blaga in potnikov po železnici so v skladu z dokumenti o prometni politiki, sprejetimi v širši družbeni skupnosti. Zaradi vrste prednosti, ki jih ima železniški prevoz pred ostalimi oblikami prevoza, predvsem gre pri tem za zniževanje transportnih stroškov, za manjšo uporabo energije ter za ugodne devizne učinke, pomeni večji prevoz po železnici tudi pomemben prispevek k uresničevanju splošnih družbenih stabilizacijskih prizadevanj.

Zaradi medsebojne povezanosti in delne odvisnosti od železniškega prevoza je tudi Brest zainteresiran za racionalno in predvsem kvalitetno poslovanje železnice, zlasti na področjih, kjer prometa z blagom še nismo posodobili, kar povzroča veliko tveganje, pa tudi manjše stroške prevoza, kar do sedaj ni prispevalo k racionalnem razvoju transporta. Vsak prihranek na tem področju pa bi prispeval k povečanju konkurenčne sposobnosti našega blaga na tujih tržiščih, istočasno pa tudi uveljavitev železniškega prevoza.

Znano je, da je uporaba palet izredno važna pri prevozu nekaterih vrst blaga, predvsem pa končnih izdelkov, še važnejša posodobitev pa je uvedba kontejnerjev tudi na železnici. Zato je spodbudno dejstvo, da je tudi na tem področju predviden precejšen napredek. V letu 1980 je bilo v prometu na železnici že 1.600.000 palet, za srednjeročno obdobje pa je načrtovanih 3100 tisoč palet, kar je približno dvakrat več kot v letu 1980.

Tudi kontejnerski prevoz se bo močno povečal, saj je bilo v letu 1980 prepeljanih 28.200 kontejnerjev, koncem leta 1985 pa je načrtovanih že 71.000 prepeljanih kontejnerjev. Tega seveda ne bo mogoče uresničiti, če ne bi skladno z naraščanjem takšnih prevozov bila predvidena tudi prva faza kontejnerskega terminala v Ljubljani in Mariboru ter posodobitev prekladalne mehanizacije.

V bližnji prihodnosti se bomo morali tudi na Brestu odločiti za izgradnjo industrijskega tira vsaj do centralnega skladišča,

kar pa je seveda povezano s tesnim sodelovanjem med Brestom in železnico ter drugimi gospodarskimi in družbeno političnimi dejavniki. Zato ne bo odveč, da se seznanimo, kaj je bilo na tem področju že storjenega. V SIS za železniški in luški promet je bil v letu 1978 sprejet program izgradnje industrijskih tirov za obdobje 1979—1985. Predvidena je bila izgradnja 157 kilometrov novih industrijskih tirov in sprejeta je bila finančna konstrukcija, po kateri prispeva investitor — uporabnik železniških storitev — 40 odstotkov, 40

odstotkov jih prispeva Ljubljanska banka, 20 odstotkov pa TOZD ZG — Ljubljana. Ta program je bil v letih 1979—1980 že uspešno izpolnjen. V teh letih je bilo zgrajenih deset novih industrijskih tirov, do leta 1985 pa je predvidena izgradnja še 65 novih tirov. Tako se bo število industrijskih tirov povečalo na 306 v skupni dolžini 462 kilometrov. O programu izgradnje industrijskih tirov smo imeli razgovore tudi v Brestu, vendar smo zaradi tehničnih, pa tudi finančnih ovir uresničitev tega odložili za naslednje petletno obdobje.

Omenil sem le nekatere izvlečke iz obširnega akcijskega programa SIS za železniški in luški promet, ki pa bo uresničen le s skupnimi naporami vseh zainteresiranih. Tudi to so stabilizacijske naloge, ki jih moramo dosledno uresničiti v tem srednjeročnem obdobju. F. Turk



Počitek naših kamionov pred skladiščem

Vprašaj še ostaja

ALI BO LESARSKA ŠOLA V POSTOJNI ŽE LETOS?

23. januarja je bila 4. seja izobraževalne skupnosti lesarstva v Ljubljani. Pravzaprav je bilo to tretje nadaljevanje 4. seje. Prvo zasedanje je bilo namreč prekinjeno zaradi neuskkljenosti stališč, drugo pa zaradi nesklapnosti. Na tej je bila poglavna točka sprejem temeljev plana 1981—1985 in poglavna dilema, ali naj bi izvajali vzgojno izobraževalne programe tudi v Postojni ali ne, kar so zagovarjali delegati lesarskih kolektivov iz Notranjske.

Kljub temu, da je izvršni odbor izobraževalne skupnosti le-

sarstva iskal rešitve oziroma usklajeval stališča, do uskladitve ni prišlo. Nato je v skupščini 23. januarja prišlo do glasovanja. Od 29 prisotnih delegatov uporabnikov je 6 delegatov glasovalo za Postojno, ostali so bili proti novemu centru, pa tudi delegati izvajalci so bili soglasno proti.

V Sloveniji so bili trije sporni primeri, kar zadeva lokacije šol. Druga dva primera sta bila rešena sporazumno, le »postojnski« je prišel na skupščino.

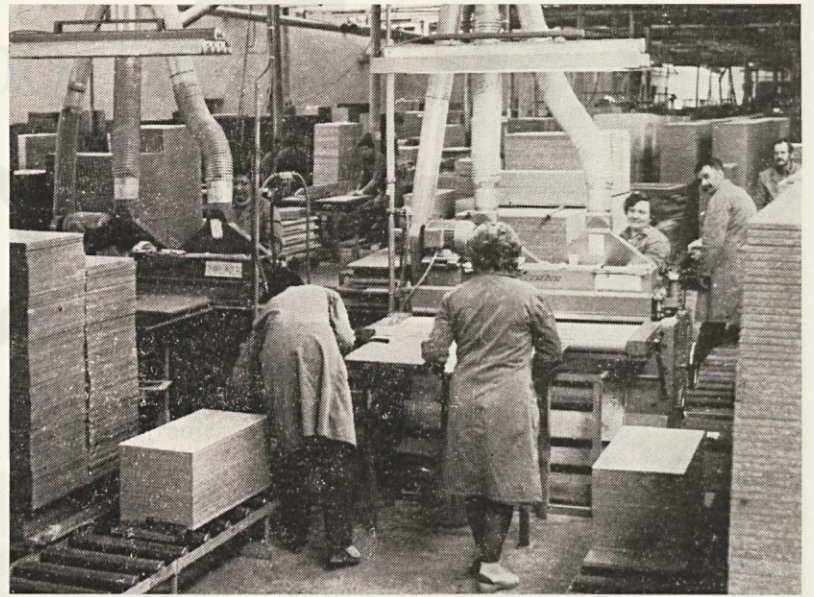
Po tem dogodku se resno sprašujemo, kako da na tem področju, ki ima najbolj zgoščeno razvito lesno industrijo in tudi razvito tehnologijo, v kateri so zastopane vse vrste lesne industrije, ne bo tudi srednje šole. Očitno je, da bi na to področje sodila celo visoka šola za lesarstvo, če bi hoteli, da bo študij povezan s proizvodno dejavnostjo.

In kaj sedaj? Ostajajo še možnosti, da bi odprli dislocirane oddelke, o katerih pa bo odločitev sprejeta v februarju, tik pred razpisom v srednje šole usmerjenega izobraževanja.

Na Brestu bodo delavski sveti v temeljnih organizacijah pretehtali položaj in se odločili, ali podpišemo temelje planov za prihodnje petletno obdobje ali ne.

Vsekakor je naše stališče takšno: če bomo že dajali sredstva v obliki prispevkov, želimo tudi primeren povratni učinek.

F. Turšič



Tokrat posnetek iz temeljne organizacije POHIŠTVO — čistilci prahu

Uporaba opažnih plošč

Opažne plošče uporabljajo v gradbeništvu za izdelavo betonskih opažev. Poznamo več vrst teh plošč glede na material, iz katerega so izdelane in namen uporabe.

Najpreprostejši opažni izdelki so navadne jelove deske. Nekoliko boljši opažni element dobimo, če deske širinsko zlepiamo z vodoodpornimi lepili v določene širine in dolžine. Takšno opažno ploščo navadno tudi na obeh straneh poskobljamo.

Znane so tudi opažne plošče, ki so izdelane iz furnirjev, zlepljenih med seboj. Furnirji so v plošči razporejeni tako, da sta dva sosednja furnirja postavljena vedno pravokotno glede na smer vlaken. To daje ploščam izredno dobre mehanske lastnosti.

Takšne plošče so lahko oplemenitene z različnimi umetnimi materiali, ki imajo pogosto tudi teksturo določene drevesne vrste. Te opažne plošče uporabljajo pri betonskih delih, kjer so izredno velike zahteve glede videza površine vidnih betonskih elementov.

Za opažne plošče lahko služijo tudi nam vsem znane mizarske ali panelne plošče. Tudi te plošče so lahko dodatno oplemenitene. V strokovni literaturi se govori tudi o plastičnih opažnih ploščah, uporabljajo pa tudi že kovinske opažne elemente.

Glede na količine opažnih plošč sedaj v gradbeništvu doma in v svetu najpogosteje uporabljajo masivne troslojne lesne opažne plošče. Surovina za izdelavo teh plošč so navadne jelove deske. Plošče so izdelane iz treh slojev.

Zunanja dva sloja sestavljajo medsebojno širinsko zlepljene deske. Notranji sloj, ki predstavlja okrog tretjino debeline opažne plošče, pa je sestavljen iz ozkih letvic, ki so zložene ena do druge. Te letvice so postavljene v gotovi plošči pravokotno na smer vlaken lesa zunanjih slojev.

Srednji sloj je z zunanjih strani obdan z dvema čelnima in z dvema vzdolžnima letvicama, ki predstavljajo nekakšen okvir sredice. Zunanja dva sloja sta zlepljena na sredni sloj z vodoodpornim lepilom. Z vodoodpornim lepilom pa sta prevlečeni tudi obe zunanji površini gotove opažne plošče, zaradi gladkosti površine in odpornosti lesa na vpijanje vlage. Vse grče v zunanjih slojih so zakrpane. Takšne opažne plošče so lahko po želji čelno obdane tudi z ustreznimi kovinskimi profili.

Širine troslojnih masivnih opažnih plošč so standardne — 50 centimetrov. Debeline so 22, 27 in 33 milimetrov, dolžine pa 1,0 — 1,5 — 2,0 — 2,5 in 3 metre. Način izdelave zagotavlja tem opažnim ploščam dobre mehanske lastnosti, kar omogoča, da jih je mogoče pri izdelavi betonskih opažev nekajkrat uporabiti.

Kljub veliki izbiri najrazličnejših umetnih materialov v svetu do sedaj še ni uspelo izdelati takšnih opažnih plošč, ki bi v sebi združevale toliko dobrih mehansko-fizikalnih lastnosti kot jih plošče iz lesa. Zato ocenjujemo, da bodo potrošniki še vedno radi segali po kvalitetnih lesnih opažnih ploščah.

D. Mazij

Zunanje trgovinsko poslovanje

(Nadaljevanje s 1. strani)

ker je uvoz opreme trenutno urejen z drugimi kratkoročnimi akti in sklepi.

V letu 1981 bomo lahko koristili 65 odstotkov deviznih prilivov za plačevanje uvoza blaga in storitev ter za združevanje. Prosto bomo lahko uvozili reprodukcijski material in rezervne dele za sprotno vzdrževanje. Uvoz opreme in rezervnih delov za investicijsko vzdrževanje pa bo mogoče v okviru 10 odstotkov ustvarjenih deviznih prilivov.

V samoupravnem sporazumu je posebej urejena mednarodna blagovna menjava v maloobsejnem prometu in menjava na podlagi kompenzacijskih poslov. Ugodnosti izvoznikov iz teh dveh oblik menjave so drugačne kot so v redni mednarodni menjavi. Samoupravni sporazum o me-

rilih in postopkih za uresničevanje kreditnih odnosov s tujino v obdobju 1981—1985 ureja pravice zadolževanja v tujini, obseg zadolževanja ter dinamiko in namen črpanja najetih tujih kreditov. Sporazum ureja tudi pogoje in načine dajanja kreditov tujini.

Vsi trije samoupravni sporazumi so za našo delovno organizacijo pomembni, saj smo v mednarodno menjavo vpeti v vseh oblikah.

Z njimi so nam po eni strani določene možnosti za preskrbo iz uvoza, po drugi strani pa o uvoznih možnostih odločamo sami z obsegom izvoza.

Redna in zadostna preskrba s surovinami, repromateriali in rezervnimi deli bo letos torej odvisna tudi ali predvsem od lastnih izvoznih rezultatov.

J. Kovačič



Tudi tokrat smo želeli pisati o ozkih grlih v proizvodnji; imamo pa le posnetek iz TOZD Pohištvo (ročno brušenje)

Iz leta v leto uspešneje

PRODAJA POHIŠTVA NA DOMAČEM TRGU V ZADNJIH PETIH LETIH

Za prodajo pohištva na domačem trgu v obdobju 1976—1980 je značilno veliko zapiranje posameznih tržišč oziroma večjih sistemov (SOZD), zaostrena kreditna politika in precejšnja organizacijska zmešnjava v trgovskih organizacijah. Istočasno pa je bil to čas, ki je zaradi majhnega deleža izvoza končnih izdelkov zahteval ekspanzijo v prodaji pohištva na domačem trgu. Ker je bilo to splošno jugoslovansko gibanje, se je zelo zaostrial konkurenčni boj, v katerem so se uveljavili predvsem tisti proizvajalci, ki so imeli dobre modele in trdno notranjo organizacijo.

Brest je v tem času povečal prodajo svojih izdelkov za 2,4-krat, od tega prek lastnih trgovin za 2,9-krat in prodajo prek različnih trgovskih organizacij za 2,3-krat. Odprli smo štiri nove prodajalne, in sicer v Bitoli, Sarajevu, Banja Luki in Beogradu, tako da znaša delež prodaje v letu 1980 v lastnih trgovinah 23,6 odstotka. Razširili in utrdili smo sodelovanje z vrsto srednjih in manjših trgovskih organizacij, nastavili predstavnika za vzhodno Srbijo in usposobili za obratovanje dve skladišči, in sicer v Novem Sadu in Beogradu.

Povečana prodaja, zlasti v konjunktornem lanskem letu, je ob drugih ukrepih močno spremenila strukturo prodaje po republikah, ki je za skupno prodajo naslednja:

REPUBLIKA	1976	1977	1978	1979	1980
SLOVENIJA	49,7	48,5	47,4	46,8	38,9
HRVATSKA	23,1	24,9	24,5	24,6	24,7
SRBIJA	18,8	17,1	16,9	16,1	21,4
BIH	4,7	5,0	6,3	5,8	6,8
MAKEDONIJA	2,8	3,2	3,7	5,5	7,2
ČRNA GORA	0,9	1,3	1,2	1,2	1,0
	100,0	100,0	100,0	100,0	100,0

Zmanjšanje deleža prodaje v Sloveniji in povečanje deleža v drugih republikah je razveseljiv podatek, saj kaže na to, da smo uspeli vsaj začasno podreti umetne pregrade in omejitve in vse bolj postajamo jugoslovansko podjetje. Takšno gibanje nam še bolj nakazuje strukturo prodaje, v kateri so izločene naše prodajalne:

REPUBLIKA	1976	1977	1978	1979	1980
SLOVENIJA	41,4	39,8	40,2	40,2	34,2
HRVATSKA	24,8	27,1	26,8	27,8	29,1
SRBIJA	23,3	21,3	21,3	21,3	24,0
BIH	5,8	6,2	6,2	4,5	5,6
MAKEDONIJA	3,5	4,0	3,9	4,6	5,9
ČRNA GORA	1,2	1,6	1,6	1,6	1,2
	100,0	100,0	100,0	100,0	100,0

Povečevanje prodaje, predvsem v bolj oddaljenih krajih države, praviloma vpliva na večje prevozne stroške, vendar za leto 1980 lahko ugotovimo, da so le-ti dosegli le 76 odstotkov načrtovanih oziroma 5,3 odstotka vrednosti prepeljanega blaga.

Za zaključek lahko ugotovimo, da nam je prodor na celotno jugoslovansko tržišče kljub oviram uspel, da je usmeritev v več lastnih prodajnih žilah dala ugodne rezultate in da načrtovana večja prodaja izven Slovenije ni bila predraga. Glede na to dejstvo menimo, da bo sedanje petletno obdobje v pogledu prodaje pohištva, lažje od preteklega.

F. Mele

Pariški sejem pohištva

Na letošnjem, enajstem mednarodnem sejmu pohištva je poleg Francije razstavljalo trideset držav, med njimi tudi naša. Celotni sejem je bil predvsem v znamenju že tradicionalnega stila francoskega pohištva, se pravi stilnih, bogato okrašenih jedilnic, delanih pretežno na obrtniški način. Stoli, mize in vratni okviri omar so izdelani iz masivnega lesa eksot kot so ramin in sapeli. Končna obdelava je izredno kvalitetna. Čutiti je izkušeno roko mizarja, kar pa ne pomeni, da ni zanimivo tudi za naše proizvajalce, predvsem tiste, ki izdelujejo opremo po naročilu.

Francoske kuhinje imajo vrata v glavnem iz masivnega lesa v okvirnih konstrukcijah s poudarjenimi konstrukcijskimi spoji. Ob tem velja povedati, da imajo zelo veliko izredno praktičnih dodatnih košaric za odlaganje, dosti različnih zelo funkcionalnih gospodinjskih aparatov. Tudi skorajda ne poznajo naših klasičnih postavitev kuhinj v ravno linijo. Skratka, kuhinje dajejo izreden vtis domačnosti in prepičan sem, da bomo podobne kuhinje kmalu začeli proizvajati tudi pri nas. V italijanskem paviljonu so bili prikazani novi načini za oblikovanje pohištva, in sicer so novi

v izvornih oblikovalskih izpeljavah, bodisi pri stoli in omarah, bodisi pri sedežnem pohištvo.

Tudi Skandinavci so prikazali, lahko bi rekli, njihov že tradicionalni slog v izredni kvaliteti kar zadeva obdelavo ali designe. Njihova barva je naravna barva lesa iglavcev in listavcev.

Jugoslovanski razstavljalci: Exportdrvo, Meblo-Uniles, Jugodrvvo, Slovenijales in Šipad so predstavljali v glavnem svoje sedanje proizvodne programe, nekaj pa je bilo novosti.

Med drugimi je bila razstavljena tudi nagrajena Brestova jedilnica 828 iz Beograda. Obiskovalci so jo dokaj ugodno ocenili, končne ocene pa bodo pokazale, kaj bi bilo potrebno še »izpiliti«, da bi jo uspešno prodajali na vse bolj konkurenčnem trgu.

M. Kusič



Iz proizvodne hale v temeljni organizaciji TAPETNIŠTVO

Niso se uresničile vse želje

PRODAJA OBLAZINJENEGA POHIŠTVA

Prav gotovo lahko rečemo, da je za nami razgibano in za temeljno organizacijo Tapetništvo v mnogočem uspešno leto. Čeprav še niso znani vsi rezultati lanskega gospodarjenja, pa bile pregledali nekatere izmed njih.

Poglavitni nalogi na področju gospodarjenja, ki so si ju delavci te temeljne organizacije skupaj z delavci Prodaje zastavili v planu za leto 1980, sta bili znižati zaloge gotovih izdelkov za skoraj polovico ter razširiti in obogatiti proizvodni program z novimi sedežnimi garniturami. V letu, ki je za nami, naj bi postopoma prešli na naročniški način proizvodnje za znanega kupca. Z večjim številom garnitur zanimivih za tržišče bi izboljšali pogoje za gospodarjenje, izognili pa bi se tudi težavam v prodaji ter kopičenju zalog.

Sedaj že lahko ugotovimo, da smo uspeli zaloge znižati celo bolj kot smo optimistično načrtovali (razprodali smo dva tisoč garnitur), saj so kar za 58 odstotkov nižje od tistih pred letom dni. V drugem polletju je prodaja tako porasla, da kljub velikim prizadevanjem temeljne organizacije nismo uspeli pravočasno oskrbeti nad tisoč kupcev.

Do tako nenavadnega in izjemnega porasta v prodaji oblažjenega pohištva je prišlo predvsem zaradi zmanjšane ponudbe na domačem trgu (nekateri proizvajalci so se preusmerili v izvoz), relativno poceni izdelkov iz Brestovih programov, pričakovane spremembe v politiki potrošniških posojil, večje odziva proizvodnje na zahteve trga ter pričakovanega povišanja cen.

Tako niti občutnejši padec realnih osebnih dohodkov zaposlenih ni zavrl rastočega povpraševanja, kar je bilo sprva pričakovati. Prodaja lani je tako od prodaje v letu 1979 večja za 75 odstotkov, plan pa je izpolnjen z nekaj nad sto odstotki. Na domačem trgu smo kupcem prodali rekordnih deset tisoč garnitur ali 32 tisoč različnih elementov oblažjenega pohištva. Vendar moramo ugotoviti, da je prodaja fizično od načrtovane večja za 12 odstotkov, da pa gre razlika med fizičnim in vrednostnim doseganjem plana v višini desetih odstotkov na račun razlike med planskimi in dejanskimi prodajnimi cenami.

V letu 1980 smo namreč želeli razširiti in obogatiti proizvodni program z nekaj izdelki, ki bi sodili v višji kakovostni in

tudi cenovni razred. Vse to smo si zastavili tudi v letnem planu. Razvojna služba v temeljni organizaciji Tapetništvo je tudi že pripravljala nove modele. Zveznemu zavodu za cene smo že v začetku leta poslali v evidentiranje cene teh novih izdelkov, ki pa jih iz že znanih razlogov ni odobril do meseca oktobra.

Pogoji za gospodarjenje so bili tako iz meseca v mesec slabši. Cenovne analize so kazale vse manjšo razliko med stroški in ceno izdelka. Vse manj novo ustvarjene vrednosti je ostalo za razširitev materialne osnove temeljne organizacije, za osebno in skupno porabo ter za rezervni sklad. Z manj izdelki višjega kakovostnega razreda pa je vsekakor uspeh, da je temeljna organizacija dosegla načrtovano prodajo.

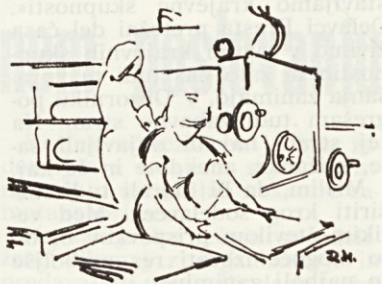
Proizvodni program, katerega razširitev je bil eden prvih lanskih ciljev, pa je tako predvsem zaradi administrativnih vijakov ostal vse leto v glavnem nespremenjen in šele konec leta smo ga pričeli dopolnjevati.

Najbolj iskan oblažjen izdelek iz našega proizvodnega programa je bila garnitura MOJCA L, saj smo kupcem izdelali kar tri tisoč teh garnitur. Žal so morali mnogi čakati nanjo tudi več kot 60 dni, čeprav so jo pričakovali že po tridesetih, kolikor je bil dobavni rok. Prav tega pa bi morali podaljšati, kakor hitro je povpraševanje pričelo presegati proizvodne možnosti. Ugodna je bila tudi prodaja MOJCE P, MIJE in IVE.

Iz različnih razlogov se je v preteklem letu zelo spremenila

struktura prodaje po republikah. Medtem, ko smo še v letu 1979 kar 45 odstotkov izdelkov prodali v Sloveniji, smo v ožji domovini lani prodali le še 36,8 odstotka izdelkov. Predvsem je porasla prodaja v Bosni in Hercegovini, kjer smo prodali 4,6-krat več kot leta 1979 ter v Makedoniji, kjer je prodaja porasla za dvakrat.

Podobno strukturo prodaje po republikah bi želeli ohraniti tudi v prihodnje, saj nam zagotavlja manjše motnje v prodaji.



Delež prodaje v lastni malo-prodajni mreži iz prvega polletja se v drugem ni spremenil. V sedmih salonih po Jugoslaviji smo prodali 27,3 odstotka celotne prodaje tapetniških izdelkov. Tudi s tem deležem smo lahko zelo zadovoljni.

Ob koncu lahko izrazimo upanje, da bo tudi letošnje leto uspešno in da nam bo uspelo rešiti tudi tiste težave, ki jih nismo uspeli rešiti v letu, ki je za nami.

V. Frim



Krojilnica — ozko grlo v proizvodnji Masive

Prgišče predlogov za naše delo

NEKAJ MNENJ O NAŠEM GLASILU IN SODELOVANJU V NJEM

V zadnjem času dosti govorimo in pišemo o obveščanju in o njegovem pomenu v naši socialistični samoupravni družbi in še posebej med delavci v združenem delu.

Zato se je uredništvo odločilo, da ob mnenjih nekaj naših delavcev ugotovi, kako to vlogo in naloge opravlja naše glasilo in kako pritegniti še več novih sodelavcev.

Teh nekaj mnenj (mimogrede: dogovorjenih nalog niso opravili vsi člani uredništva) seveda ne moremo posplošiti: za to bi bila potrebna študijsko opravljena anketa, ki bi zajela dosti več anketirancev iz vseh delovnih okolij in raznoliki sestav naših bralcev.

Zastavili smo dvoje sklopov vprašanj:

— Kaj meniš o našem glasilu? Kaj je dobrega in kaj slabega v njem? Česa pogrešaš? Kako bi ga bilo moč izboljšati in še bolj približati delavcem?

— Če naj glasilo resnično odraža utrip kolektiva, bi ga morali vsebinsko sooblikovati na tak ali drugačen način vsi delavci; tudi s pisanjem svojih prispevkov. Zakaj v njem ne sodeluješ? Ali ker te k temu nihče ne pritegne oziroma ne spodbudi ali ker sodiš, da to ni tvoja stvar ali iz drugih razlogov?

Posebej smo želeli, da bi bila mnenja čimbolj kritična in nam posredovala čimveč predlogov, kako izboljšati vsebino našega glasila. In res nam odgovori dajejo celo vrsto predlogov in pobud za naše prihodnje delo.

Obenem pa upamo, da bodo vsa ta mnenja marsikoga spodbudila, da bo postal naš stalni sodelavec in se tako zavestno vključil v naš sistem obveščanja.

BORIS RUPAR, planer proizvodnje v TOZD JELKA

— Brestov obzornik je kar dober. Mislim, da je med našimi delavci najbolj bran časopis. Zelo dobro nas obvešča o gospodarjenju v temeljni organizaciji in Brestu kot celoti. Težko bi ocenil, kaj je v Obzorniku slabega. Menim pa, da so nekatere informacije preveč splošne.

Želel bi, da bi bilo v njem več informacij iz temeljnih organizacij in tudi več informacij iz krajevnih skupnosti. Škoda, da ni v Obzorniku več rubrike »predstavljamo krajevne skupnosti«. Delavci Bresta pretežno del časa živimo v svojih krajevnih skupnostih in zato nas tudi ta vprašanja zanimajo. V Obzorniku pogrešam tudi zabavno stran. Na tej strani naj bi objavljali šale, križanke, anekdote in še kaj.

Mislim, da bi morali tudi razširiti krog sodelavcev. Med velikim številom prispevkov bi bilo mogoče izbrati res najboljše in najbolj zanimive.

— K sodelovanju me ni nihče pritegnil. Do sedaj nisem niti razmišljal, da bi lahko tudi sam prispeval kakšen članek. Potrebno bi bilo obvestiti vse delavce, do kdaj uredništvo zbira prispevke za posamezno številko. Mislim, da bi tako marsikdo napisal kakšen prispevek. Pripravljen sem sodelovati. J. Opeka

FRANC VIDMAR — vodja tehnične priprave dela v TOZD TAPETNIŠTVO

— Obzornik redno prebiram in sem z njegovo vsebino kar zadovoljen. V njem pogrešam strokovne prispevke iz naše panoge, pa tudi ugankarski kotichek bi lahko bil stalna rubrika. Glede na to, da vsak odnese glasilo domov, menim, da ne bi bilo napačno, če bi bil v glasilu tudi otroški kotichek.

Večkrat bi lahko predstavili naše nove izdelke, ki so največkrat prikazani samo ob času sejmov. Prav tako bi v glasilu lahko večkrat predstavili inovatorje; pa tudi kakšen miniaturni slovarček tujk bi marsikomu prav prišel.

Podobno, kot je sedaj rubrika »Iz drugih lesarskih kolektivov« bi lahko predstavljali tudi ostale kolektive v naši občini.

V športni rubriki me moti to, da so vedno prikazani samo rezultati iz različnih tekmovanj, premalo pa obvestil, ki bi ljudi vnaprej opozorili na tekmovanja.

Imam tudi pripombo glede papirja, na katerem je glasilo tiskano. Mislim, da bi bila kvaliteta le-tega lahko tudi nekoliko slabša, kajti konec koncev, ko je glasilo enkrat prebrano, ga največkrat na ustrezen način uničimo.

Mislim, da so bile te pripombe umestne, kajti h glasilu kolektiva bi morali prispevati vsi delavci, ne pa samo uredniški odbor in nekateri stalni sodelavci. Prav tu tiči napaka nas vseh, ki dobro glasilo kritiziramo, sami pa k njegovemu oblikovanju nič ne prispevamo.

— Tudi jaz sem bil že zadolžen, da napišem članek, pa ga nisem. Prepričan sem, da tako delajo tudi drugi, kar verjetno otežuje delo odbora, ki od vsakega zadolženega delavca prispevek pričakuje.

Kljub temu, da sem nekaj člankov za glasilo že prispeval in jih mislim še prispevati, lahko dodam samo še to, da človek ni vedno razpoložen ali sposoben za pisanje člankov.

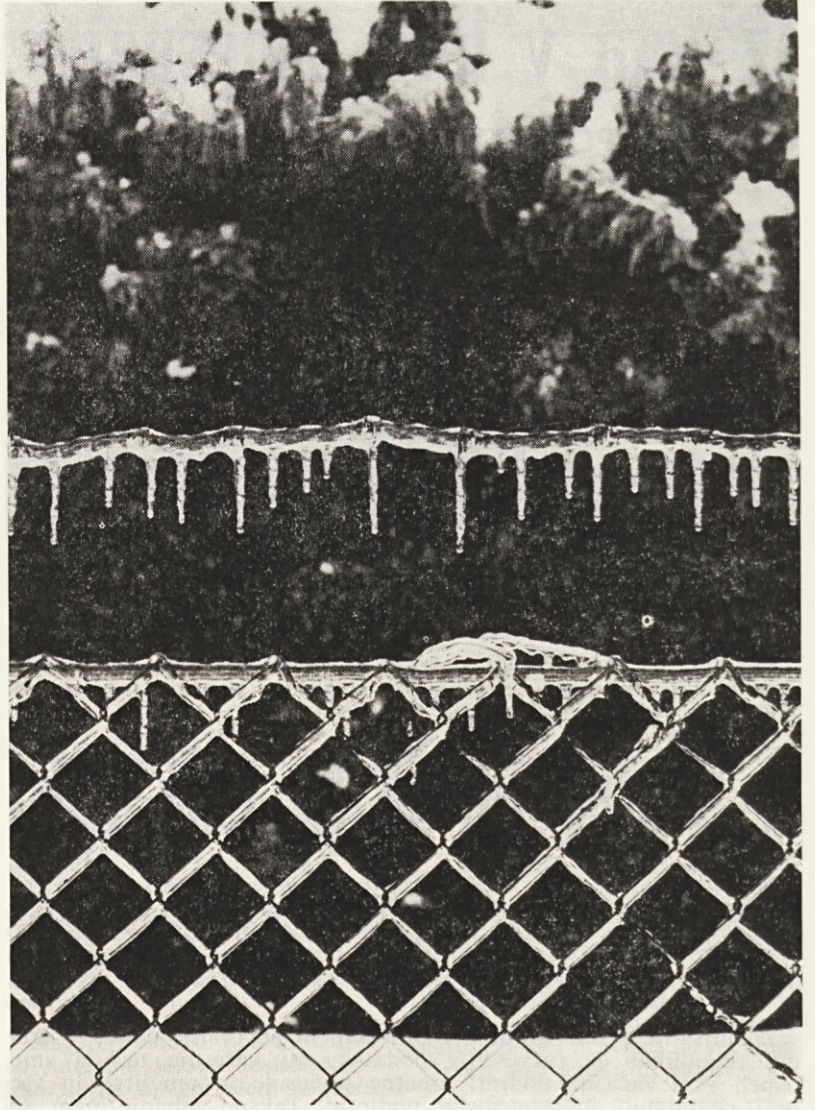
ALOJZ OTONICAR, tehnolog v TOZD POHIŠTVO, dolgoletni družbenopolitični delavec, predvsem v sindikatih

— V najboljšem redu je, ker časopis zelo redno izhaja. Kar pa se tiče vsebine, bi pripomnil, da je glasilo preveč uradno in poslovno, da je preveč preobširnih člankov, ki bralca odvrnejo z raznimi številkami in zelo težko vsebino. Sestavki bi morali biti preprosti in kratki (povzetki daljših gradiv). Manjka kratkih novic iz temeljnih organizacij, ki so sicer na videz nepomembne, zato jih niti ne opazimo in seveda tudi ne objavimo.

Manjka tudi novic o delu političnih organizacij, čeprav se vedno nekaj dogaja. Posebno bi bilo dobro slišati o delu mladinske organizacije, čeprav tudi ostalih ne gre ravno pohvaliti. Ker ima naš časopis še zmerom dokaj občinski značaj in pomen, bi moralo biti več novic iz kraja oziroma iz občine, iz samoupravnih interesnih skupnosti in iz skupščinskih organov. Tako bi odpravili enoličnost in dobili bolj raznoliko vsebino, ki bi pritegnila več bralcev.

Opazam tudi, da je v pisanju preveč hvale, kritike pa neradi pišemo oziroma zamolčimo probleme, kar je do neke mere razumljivo. Menim, da bi morali spodbuditi večji krog dopisnikov, predvsem iz vrst mladih; prav mladina bi morala na tem področju napraviti več.

— Ob vprašanju, zakaj ne sodelujem, nimam kakšnega pravega opravčila. Mislim, da bi moral, je pa posredi tudi velika



Zimska kompozicija

obremenitev, saj delujem v več različnih organih. Toda, če bi bila spodbuda, bi gotovo sodeloval. S tem ne mislim, naj bi me nekdo prosil; človek se pač ne spomni, ker nima časa na pretek. Upam, da bom v prihodnje več sodeloval in pisal vsaj o tistih vprašanjih, ki neposredno zadevajo našo temeljno organizacijo ali naš kraj.

Naj na koncu pripomnim, da bi bila tudi pri nas potrebna akcija Tisoč delavcev — sodelavcev, saj je drugod zelo uspešna. V Brestu je 2400 delavcev in naj bi imeli vsaj sto delavcev — sodelavcev.

IGOR GORNIK, vodja finančne službe v Skupnih dejavnostih

— O Obzorniku, kot eni izmed oblik obveščanja našega kolektiva, menim, da je ustreznega oblika splošnega obveščanja. Obzornik je kvalitetno pripravljen in izčrpno poroča o vseh dogajanjih v naši delovni organizaciji. Prinaša zelo raznolike informacije in mislim, da smo Brestovci dovolj dobro obveščeni o pomembnejših dogajanjih v podjetju.

V glasilu pa pogrešam novic o dogajanjih v širšem družbenem prostoru — v občini, krajevni skupnosti. Lahko bi objavljali delegatska vprašanja in odgovore, informacije o delu družbeno-političnih organizacij, kratke novice iz ostalih delovnih organizacij... Sedaj je na primer aktualno pomanjkanje vode v Cerknici; odgovor Komunale bi gotovo dvignil »naklado« našega glasila. Pred leti je izhajal Notranjski list z novicami o dogajanjih v občini in krajevnih skupnostih. V zadnjem času krpamo nastalo praznino s Cerkniškimi žarometom. Zavedam pa se, da nastajajo težave s sodelavci; saj je najbrž ravno zato organiziran ta današnji razgovor.

Zakaj nisem sodelavec Brestovega obzornika? Do sedaj me ni še nihče pritegnil k sodelovanju in ker ne sodim med najbolj »pišoče«, nisem po lastni volji postal sodelavec Brestovega obzornika. Upam pa, da v prihodnje z mano ne bo več razgovora na to temo.

ROMAN ŠVIGELJ, inštruktor v oddelku embalaže in predmon-taže, sedaj tudi predsednik disciplinske komisije v TOZD MASIVA

— Naš OBZORNIK vsak mesec nestrno pričakujemo prav vsi zaposleni; tako mora ostati tudi v prihodnje. Jaz ga preberem od začetka do konca. V njem so stvari, ki so mi všeč in so zanimive; zame posebno rubrika »Iz drugih lesarskih kolektivov«.

Opazam pa, da je zelo malo prispevkov, ki bi osvetlili naše probleme po temeljnih organizacijah; na primer preskrbo s surovinami in repromateriali, delitev osebnih dohodkov in podobno. Tako bi bili delavci bolj obveščeni in ne bi prihajalo do napačnih razlag. Dobra bi bila primerjava z drugimi podjetji v občini, na primer s Kovinoplastiko; Kovindom, Novolitom in drugimi. Vsekakor bi moral pri pisanju sodelovati širši krog ljudi. Premalo je tudi novic o življenju izven Bresta, iz krajevnih skupnosti in občine. Res imamo Žaromet in Informator, toda ta dva nista vsakomur dosegljiva, kakor na primer Obzornik, ki pride do vsakega delavca.

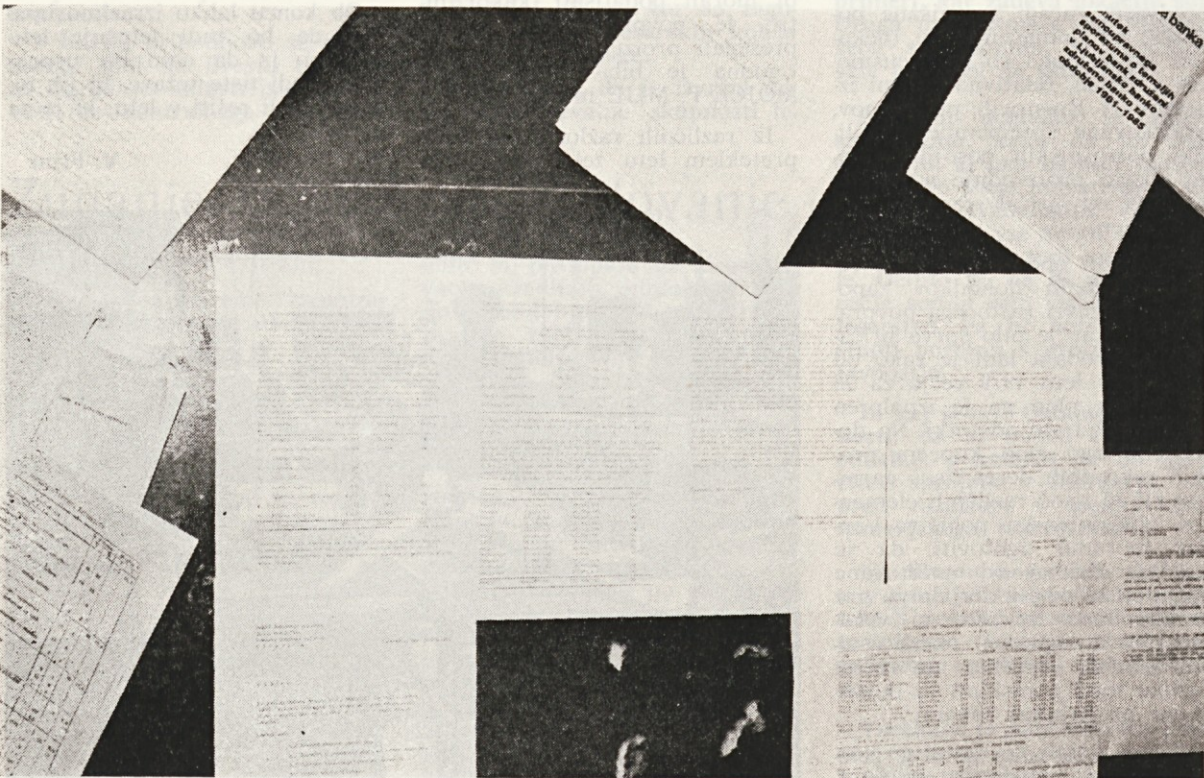
— Zakaj v glasilu ne sodelujem, pravzaprav ne bi mogel povedati. Verjetno delno tudi zato, ker me k temu ni nihče vzbudil. Poleg tega niti ne vem, ali bi bilo moje pisanje sploh objavljeno.

STANE ZIGMUND, inštruktor v kartonažnem oddelku in obenem sekretar osnovne organizacije zveze komunistov v TOZD ZAGALNICA

— Če naj glasilo obvešča delavce o delovanju in življenju v nekem delovnem okolju, torej v naši delovni organizaciji, potem mislim, da se Obzornik preveč ukvarja s splošnimi zadevami.

Premalo je neposrednih novic, pa ne samo o tovarni in o delu v njej, ampak tudi o krajevni skupnosti, v kateri tovarna je. Skratka, več konkretnosti ne bi škodilo. Drugo, kar me moti, je, da dobi človek ob branju tega lista občutek, da je pri nas vse v najlepšem redu. Lahko bi re-

(Konec na 5. strani)



Ena izmed oblik obveščanja — oglasne deske

NAŠI LJUDJE

Marija MILAVČEVA je ena izmed delavk, ki je večino svoje delovne dobe preživela na Brestu.



Letos ji teče enaindvajseto leto dela v naši temeljni organizaciji. Najprej je bila zaposlena v Tovarni pohištva v Cerknici, nadalj pa je delala v lakirnici. Takrat so bili bistveno drugačni pogoji za delo kot danes. Ni bilo prostih sobot, delali so v težkih razmerah, brez organizirane prehrane...

Delo na Brestu je prekinila za sedem let. V tem času je bila zaposlena v gostinstvu. Spet se je zaposlila v Tovarni pohištva v Cerknici leta 1968, nato pa je kmalu odšla v Tovarno pohištva Martinjak in delala v oddelku tapetništva — tapeciranje sedežev za stole. V tapetništvu je ostala do danes.

S svojim delom je zadovoljna, nekoliko manj pa je zadovoljna z osebnimi dohodki. Iz zdravstvenih razlogov ni sposobna za opravljanje težjih del. Tako opravlja zvečine dela, ki niso tako zahtevna, so pa zato slabše ocenjena. Posledica tega so nizki osebni dohodki.

Zdaj dela na delovnem mestu šivanje gumbov, ki pa je za nje no zdravje še vedno prenaporno.

Na vprašanje, zakaj to dela kljub temu vseeno opravlja, je odgovorila, da sama vidi, kako v oddelku lažjega dela ni in raje malo potrpi, čeprav si želi večjega razumevanja do delavcev-invalidov, ki vložijo za opravljanje lažjih del prav tako veliko napora.

Zato želi, da bi v prihodnje fizično delo bolj vrednotili. Na koncu je še povedala, da naše glasilo rada bere in je z njegovo vsebino zadovoljna.

M. Modic



Zima ob Cerknici

Pravnik odgovarja

Tokrat sta prišli dve vprašanja iz temeljne organizacije TAPETNIŠTVO in sicer: kakšen je postopek za oblikovanje in sprejemanje norm? Ali lahko zbor delavcev odloča o vprašanjih, ki so glede na določila samoupravnih splošnih aktov v pristojnosti drugih samoupravnih organov?

ODGOVOR:

Norme se oblikujejo po naslednjem postopku:

Analitik dela in časa postavi normo oziroma ustrezen standard in določi v sodelovanju z odgovornimi strokovnimi službami uvaljalni čas, ki je potreben, da se delavec priuči na novo organizacijo dela in da se poravnajo nerealni elementi norme oziroma standardov. Uvaljalni čas ne sme biti daljši od časa praktičnega dela, ki je določen za posamezno delo oziroma nalogo po razvidu del oziroma nalog.

Analitik dela in časa v uvaljalnem obdobju popravlja norma uro oziroma standard in sicer zaradi ugotovitve napak pri prvotnem normiranju ali zaradi sprememb v okoliščinah, ki vplivajo na oblikovanje norme oziroma standarda.

PRGIŠČE PREDLOGOV

(Nadaljevanje s 4. strani)

kel, kot bi bilo pisanje prikrojeno, da ja ne bi bilo videti, da je pri nas kaj narobe.

Izboljšati bi ga bilo moč z bolj objektivnim in kritičnim prikazovanjem stvari, ne glede na to, da ga berejo tudi drugi. Mislim tudi, da je za delavce preveč strokoven, če že ne kar dolgočasen. Res mora biti delavec seznanjen z vsem, toda o tem bi se dalo krajše in bolj razumljivo, pa tudi privlačneje pisati. Vse je preveč poročevalsko, človek bi rekel, brez duše.

— Zakaj ne sodelujem v glasilu? Vzrok je predvsem v tem, da se težko spravim k pisanju; me pa k temu tudi nihče ni pritegnil. Sestavki so za vsako številko že vnaprej določeni in je potem vprašljivo, ali bo objavljen neki sestavek, ki ni bil načrtovan prej.

O končnem oblikovanju norme oziroma standarda odloča svet za osebne dohodke; pri tem pa je dolžan upoštevati pripombe, ki opozarjajo na kršitev sprejete metode ali drugih določil v zvezi z oblikovanjem norm in cenikov. Sklep o sprejetju norme oziroma standarda in cenika se objavi na oglasni deski ter se posreduje koordinacijski komisiji za osebne dohodke in ustreznim strokovnim službam.

S sklepom določene norme se lahko spremenijo le po postopku za revizijo norme, ki je smiselno enak postopku za oblikovanje norme.



Glede vprašanja, ali zbor delavcev lahko odloča o zadevah, ki so glede na določila samoupravnih splošnih aktov v pristojnosti drugih samoupravnih organov, je treba povedati, da zbor delavcev ne more odločati o tistih vprašanjih, ki niso v njegovi pristojnosti. Delitev samoupravnih organov na »višje« in »nižje« izhaja predvsem iz našega pojmovanja, da se zagotovi odločanje v dveh stopnjah. Torej neki »višji« organ ne more odločati o tistih zadevah, katere so v samoupravnih splošnih aktih določene, da o njih odločajo »nižji« organi. Tako neki »višji« organ odloča praviloma le kot drugostopni organ, če je tako določeno v samoupravnih splošnih aktih oziroma odloča le o zadevah, ki so izključno v njegovi pristojnosti. Nikakor pa ne more tak organ prevzemati pristojnosti »nižjega« organa.

Vsak »nižji« organ je za svoje delo odgovoren organu, ki ga je imenoval oziroma vsem delavcem temeljne organizacije. Tako delavci temeljne organizacije oziroma organ, ki je imenoval neki »nižji« organ, lahko vedno letnega odpokličejo, če menijo, da ne dela pravilno in namesto nje ga izvolijo oziroma imenujejo novega.

A. Perčič

Težave z ogrevanjem v Masivi

Če želimo bolje spoznati problem energije za ogrevanje v temeljni organizaciji Masiva, se moramo malce ozreti v zgodovino njenega razvoja. Z rastjo površine proizvodnih prostorov in z zahtevami po boljšem delovnem okolju je rasel tudi sistem ogrevanja tovarne. Vendar pa že nekaj let ugotovljamo, da je z ogrevanjem iz leta v leto slabše. Pri nizkih temperaturah nam ostajajo strojni oddelki skoraj neogreti, tako kot so bili v povojnih letih.

Takrat je bila v kotlovnici postavljena lokomobila, ki je služila v glavnem za pogon žagalnice in nekaj manjših strojev prek prenosov in jermenov. Ogrevanja ni bilo. Razvijati se je pričelo po letu 1952. Leta 1954, po požaru v tovarni, smo vgradili naprave za ogrevanje celotne tovarne. Takrat so bile sezidane tudi sedanje sušilnice. Ogrevanje je bilo parno, in je takšno ostalo do danes.

Že takrat je bil parni kotel v kotlovnici za izpolnjevanje zastavljenega programa daleč premajhen in neprimeren. Zamenjan je bil leta 1960 s parno lokomobilo. Letnica izdelave te »nove« lokomobile je bila 1938. Ta kotel je v Martinjaku obratoval skupaj s parnim strojem do leta 1969, seveda ne brez težav ob pomanjkanju pare. Tega leta smo lokomobilo spet zamenjali; pripeljali smo jo iz Tovarne pohištva Cerknica. Ta ima letnico izdelave 1941 in obratuje še danes. Proizvaja okrog 50.000 kilovatnih ur električne energije mesečno pri proizvodnji 2000 do 2200 kilogramov pare na uro, kar je bilo za ogrevanje že takrat veliko premalo.

V zadnjem obdobju oziroma ob rekonstrukciji v letih 1969 do 1970 so potrebe po toplotni energiji najbolj narasle. Sušilnice so se povečale s treh na štiri kabine, v površinski obdelavi so bili postavljeni sušilni kanali za lak, tovarniški prostori, v katerih naj bi bil vsak kot ogrevan, pa so se skoraj podvojili. Vsega tega pa s kotlom, starim štiri-deset let, po mnenju inšpektorja zelo dotrajanem, ki da do 2200 kilogramov pare na uro oziroma okoli 1.100.000 kilokalorij, ne moremo ogrevati. Iz strojnih oddelkov gre skozi ventilacijske cevi v eni uri okrog 100 tisoč kubičnih metrov zraka. To pomeni, da se količina zraka v strojnih oddelkih zamenja približno desetkrat v eni uri.

Če računamo temperaturno razliko zunanje in notranje temperature samo 25 stopinj Celzija, porabimo za ogrevanje samo strojnih oddelkov okrog 800 tisoč kilokalorij na uro. Za ogrevanje ostanejo še predmontaža, površinska obdelava, tapetništvo

in embalaža ter sušilnice. Površinska obdelava s sušilnimi kanali za lak in sušilnice za les morajo biti ogrevane vsaj do najmanjše potrebne temperature, ker je sicer vprašljivo obratovanje tovarne. Porabita pa približno toliko toplotne energije kot vsi ostali oddelki skupaj. Primanjkuje nam torej vsaj še toliko toplotne energije kolikor jo sedaj proizvedemo. To je tudi vzrok, da nam strojni oddelki pri nizkih temperaturah ostajajo neogreti in da nam celo med obratovanjem zamrzuje-

jo grelci in kondenčne cevi, ker pride do njih le še kondenčna voda namesto pare.

Slabo ogrevanje je bilo že večkrat vzrok za negodovanje med delavci, še posebej med delavci strojnih oddelkov. Večkrat je bilo že rečeno, da v takih pogojih ni mogoče delati in da je nujno potrebno nekaj storiti. Vprašanje pa je rešljivo samo s povečanjem proizvodnje toplotne energije oziroma z rekonstrukcijo kotlovnice in postavitvijo kotla prave velikosti.

T. Lunka

Tečaj o skladiščnem poslovanju

V zadnjem tednu januarja bo organiziran tečaj o skladiščnem poslovanju za skladiščnike reprovizorov in rezervnih delov. S tem tridnevni tečajem bo vključeno usposabljanje skladiščnikov in drugih delavcev, ki neposredno izpisujejo skladiščne dokumente.

Prvi tečaj je bil organiziran že v juniju lani za skladiščnike s srbsko-hrvatskega jezikovnega področja, v decembru pa sta bila dva tečaja za ostale skladiščnike gotovih izdelkov. Na teh tečajih je bilo kar 54 delavcev.

Tečaji so bili organizirani na pobudo temeljne organizacije PRODAJA zaradi prepogostih napak v materialnem poslovanju, ki so se kazale v razlikah med inventurnimi opisi in evidencami iz avtomatske obdelave podatkov. Tečaj so vodili delavci iz te službe. Program tečajev je bil:

- dokumenti za poslovanje z gotovimi izdelki, praktične vaje v izpisovanju dokumentov na podlagi dane situacije, pregled izhodnih podatkov;
- praktično primerjanje dohodnih in izhodnih list, postopek reševanja napak, oziroma izjemnih primerov, tehnika in tehnologija skladiščenja;
- osnovni pojmi o računalništvu z ogledom računalnika ter izpit.

Večina udeležencev je bila zadovoljna s tečajem, saj so prav na tečaju razvozljali nekatere zamotane primere.

Na zaključku tečaja so udeleženci skupaj z organizatorji in predavatelji ugotovili, da je treba še naprej skrbeti za boljše materialno poslovanje, posebej za skladnost med izpisom blaga v skladišču in s skladiščnim stanjem.

Temeljni organizaciji PRODAJA pa priporočamo, naj:

- uredi sistem skladiščenja oziroma materialnega poslovanja v celoti,
- določi odgovorno osebo za celotno poslovanje,
- uvede sprotno kontrolo in instruktažo o skladiščnem poslovanju,
- izvaja kadrovske prerazporeditve, če bo poslovanje še vedno moteno,
- določi natančno odgovornost vsakega delavca, ki je udeležen v poslovanju z gotovimi izdelki,
- posebno pozornost je treba posvetiti vzniku tovarnjakov, ker doslej ni bila natančno določena odgovornost za prevzeto blago.

Čas pa bo pokazal, ali bodo doseženi pričakovani rezultati. Žal se še bojimo, da ne bomo delali po starem.

F. Turšič

TEDEN JUGOSLOVANSKEGA FILMA

od 2. do 7. februarja 1981

IZBOR NAGRAJENIH FILMOV IZ »PULE 80«

- Stari trg 1.2. in Cerknica 2.2. 1981 ob 19.30 SPLAV MEDUZE.
- Stari trg 2.2. in Cerknica 3.2. 1981 ob 19.30 PETRIJIN VENEC.
- Stari trg 3.2. in Cerknica 4.2. 1981 ob 19.30 POSEBEN POSTOPEK.
- Stari trg 4.2. in Cerknica 5.2. 1981 ob 19.30 KDO NEKI TAM POJE.
- Stari trg 5.2. in Cerknica 6.2. 1981 ob 19.30 DELO ZA DOLOČEN CAS.
- Cerknica 7.2. 1981 ob 19.30 NA SVIDENJE V NASLEDNJI VOJNI.

Iz drugih lesarskih kolektivov

ELAN je za letošnje sezono močno razširil proizvodni program čolnov in jadrnic. Novosti naj bi bile: dvosedežna jadrnica, dolga 3,75 metra, ki naj bi pridobila nacionalni razred in bila primerna za regate, družinska potovalna jadrnica, dolga 7,7 metra, izpodrivalni čoln, dolg 6,9 metra, za križarjenje in dvosedežni čoln, dolg 2,4 metra, za veslanje na jezerih in morju. Ugotavljajo tudi, da je čez letošnje zimo močno narasla prodaja smučij v športnih trgovinah, ki jih je v Sloveniji že nad sto.

V **NOVOLESU** so se odločili za organizirano zasebno stanovanjsko gradnjo v Straži pri Novem mestu. Menijo, da bodo s tem učinkoviteje reševali stanovanjska vprašanja delavcev, boljše izkoristili sredstva za stanovanjsko izgradnjo in kreditiranje ter sprostili precej prej kupljenih stanovanj.

STOL je navezal poslovne stike z zelo uspešno evropsko trgovsko hišo **IKEO**, ki se največ ukvarja s prodajo izdelkov za opremo različnih prostorov. Zanje bodo velikoserijsko izdelovali predalnice, ki imajo zelo raznoliko uporabnost v predsobah, dnevnih sobah, kabinetih in drugod. Predalnice bodo v borovem furnirju, ki ima precej različne lastnosti od običajnih in narekuje tudi zahtevnejšo proizvodnjo.

V **ALPLESU** so si za letošnje leto zastavili naslednje poveljive naloge v gospodarjenju: zagotoviti normalno proizvodnjo; vsaka temeljna organizacija mora enkrat več izvoziti kot uvoziti; obseg proizvodnje bo večji za 29 odstotkov, izvoz pa 28 odstotkov pri enakem uvozu kot lani; zaposlenost bo pod dvema odstotkoma s tem, da se režija

ne povečuje; večjih naložb ne bo, razen v vzdrževanje; posebno pozornost bodo posvetili uvažanju novih programov; vse sile bodo posvetili večji produktivnosti, od česar bo tudi odvisna rast osebnih dohodkov.

GLIN Nazarje je v preteklem letu spremenil tehnološki postopek razžaganja tanjše hlodovine in ga nadomestil s sistemom **ARI**. Prednosti novega sistema so: večja produktivnost, izboljšani delovni pogoji ter namensko žaganje in izločanje žaganega lesa za domače potrebe.

LIP Bled bo skupaj z Gozdničnim gospodarstvom Bled gradil mehansirano skladišče oblovin na območju blejskega bazena. Oblovinna v lubju se bo stekala z Mežaklje, Radovne, zgornje Savske doline, gozdov iz radovljiške okolice in dela Pokljuke. Lupljenje bo opravljeno na lupilniku, krojenje in sortacija pa na liniji izza njega. Skozi naprave bo šlo letno okrog 50.000 kubičnih metrov oblovin. Prva faza gradnje bo zaključena do konca maja 1981. leta.

Iz **JAVOROVEGA** proizvodnega programa velja omeniti nekatere novosti: program kopalniških elementov, ki je izdelan iz krivljenih vodoodpornih plošč, obdelanih z vodoodpornimi laki, nove sedežne garniture in nove jedilniške garniture iz jesenovega lesa.

V **SAVINJI** za prihodnja leta ne predvidevajo večjih naložb. Edina večja naložba je predvidena v letu 1982 in sicer obnove in posodobitev proizvodnih naprav in objektov v temeljni organizaciji **Pohišstvo**. V ostalih temeljnih organizacijah načrtujejo le manjše modernizacije v proizvodnji.

SLOVENIJALES — trgovina načrtuje za leto 1981 kar za 250

milijonov dolarjev izvoza. Da pa bi obdržali prizadevanja po stalnem naraščanju izvoza tudi v prihodnjih letih, bo potrebno prestrukturiranje predvsem v strojegradnjo za potrebe lesne industrije, kemijo, elektroniko in drugo. Samo s proizvodi lesne industrije in gozdarstva v letu 1985 ni moč doseči 500 milijonov dolarjev izvoza, kar je njihov cilj.

INLES kot največji proizvajalec stavbnega pohištva proizvaja letno okoli 500.000 oken in vrat, od tega polovico oken. Stavbno pohištvo predstavlja vedno večjo stroškovno postavko pri gradnji, pri čemer je razmerje med stroški za vrata oziroma okna 1 : 4; večji delež imajo okna. Da bi ohranili svoje mesto na tržišču, kolikor mogoče izboljšali kvaliteto in bili konkurenčni tudi pri cenah, so v proizvodnjo oken vpeljali vrsto novosti.

LESNINA je lani dosegla lepe uspehe pri projektiranju in opremljanju objektov doma in v tujini, pa tudi pri projektiranju in opremljanju športnih objektov, saj je bilo ustvarjenega za eno milijardo dinarjev prometa. Naj omenimo le nekaj objektov, ki jih je opremila Lesnina: hotel Interkontinental Zagreb, turistični kompleksi Kupari, Narodna banka NRH Zagreb, filozofska fakulteta Novi Sad, hotel Hilton Ženeva, hotel Holiday Inn Kairo in tako naprej.

V **TOVARNI MERIL** so razvili nov izdelek — zidarsko letev. Uporabna je predvsem v gradbeništvu za izdelavo betonskih plošč in izravnjav, hišnih fasad in ometov, za postavljanje različnih konstrukcij in podobno. To je novost na našem tržišču,



Na kmetiji (foto Igor Modic)

saj združuje funkciji klasične lesene letve in vodne tehtnice v enem samem orodju.

Tudi v **MEBLU** so za prihodnje srednjeročno obdobje omejili naložbe. Investicijskih želja se je sicer nabralo kar za 10 starih milijard dinarjev, na voljo pa bo le za polovico manj

sredstev (predvsem zaradi odplačil kreditov). Zato bodo investirali le v tiste potrebe, ki zagotavljajo normalno proizvodnjo v naslednjem obdobju; v glavnem so naložbena sredstva namenjena za reševanje vprašanj energetike in za modernizacijo proizvodnje.

Dr. Hinko Dolenc Spomini na Cerknjsko jezero



Verjetno danes malokdo še pozna ime dr. Hinka DOLENCA, ki je pred nekako sto leti napisal dosti pristranskih, slikovitih in doživljajev orisov Cerknjskega jezera in življenja ob njem ter predstavil vrsto originalnih Notranjcev in njihovo neposredno povezanost z naravo, katere neločljivi del so bili.

Hinko Dolenc (1838—1908) je bil iz Razdrtega pri Postojni, je pa deset let kot pravnik služboval na sodišču v Ložu, ob čemer ga je naša slikovita notranjska pokrajina docela prevzela. Od tod tudi cela vrsta njegovih literarno-naravoslovnih zapisov o Notranjski; izmed njih so za nas prav gotovo najbolj zanimivi Spomini o Cerknjskem jezeru (1881).

Objavljamo te njegove zapise, oblikovane v sočnem, čeprav starinskem jeziku (le-ta pa bi bil lahko še danes vzor našim sedanjim izobražencem), da bi prikazali utrip življenja ob Cerknjskem jezeru pred sto leti in ob tem morda razmišljali tudi o njegovi sedanji in prihodnji usodi.

Ne samo lovcu, ampak tudi že opazovalcu in naposled človeku, katerega veselijo priroda in živali, je jezero znamenito mesto zabave in radosti.

V tem oziru so pa zopet najzivahejše dobe: skoro vsako leto med mašami, kadar jezero že bolj na naglo usahuje in zginuje; o hudi zimi, kadar se žival od severa proti jugu pomika, posebno kadar pride dosti labodov, in naposled o spomladnem času, kadar ponočna nevihta proti severu vračajočo se žival na jezeru ustavlja. Imel sem priliko vsako teh dob večkrat opazovati in povedati hočem, kar mi je ostalo v spominu najbolj znamenitega.

Prva zima, katero sem prebil blizu jezera, ni bila ugodna za lov s puško.

Vreme se je mešalo: vrstili so se sneg, mraz, pa zopet južno vreme. Tudi se nisem še znal po vremenu ravnati, kar je vsakemu treba, ako neče zastoj pota delati in ob pravem času na pravem kraju in mestu biti.

Vendar tudi za te poti, ki sem jih prvo zimo napravil, mi ni žal, vselej smo se kaj zmislili v kratek čas. Ako je bilo svetlo in tiho vreme, peljali smo se na čolnu proti Obrhu, kamor jo ribe potegnejo pozimi, ker je voda ondi gorkejša nego nižje po strugi in pod ledom. V čolnu smo imeli osti in gledali smo za ribami. Navadno je eden vozil, drugi z ostmi v roki pa spredaj stal in gledal, kje bode ugledal ribo.

S kraja se mi je kaj čudno zdelo, ko je spredaj stoječi mignil ali zinil, da stoji, potem pa zagnal osti v globočino in največkrat nasajeno ribo iz vode izvlekel. Dostikrat in dostikrat sem se vozil in prepeljal, predno sem se tudi jaz privadil ribe v vodi in pri tleh ugledati, tudi; sem kasneje večkrat poskusil z ostmi jo nasaditi, toda temu se nisem privadil; le malokdaj se mi je posrečilo.

Najtežje je pri tem delu zmeriti globočino in iz prave daljave osti zapoditi. Ribe, o katerih govorim so ščuke, katere jezerci splošno le »ribe« imenujejo, a šlajne in menke s pravim imenom zaznamenujejo. Ščuka ima navado, da prav mirno stoji in šele, ko si jo prepodil ali pa ko za živežem šine, prestavi se in zopet na miru obstoji. Kadar tako stoji, da se vsa vidi, jo je teže nabosti, kajti tudi ona pretečo nevarnost opazi ter se premakne. Laže jo nabodeš, kadar jo med mahom ali pri koreniki ugledaš, ali zato je pa treba imeti vajeno oko. To pa imajo jezerci. Poldrug sežen globoko bo stala in samo repno plavut kazala, pa izgubljena je!

Da sta v tem lovu boter Vrag in Stareč Miha mojstra bila, ni treba omenjati, ali bolj kratkočasil sem se, kadar so šli očetje v gozd in smo se odpravili na ribji lov Mihova starejša dva, Vragov Francek in jaz

z njimi. Starejši Mihov, tudi France po imenu, bil je vodja in poveljnik, jaz sem dobil osti v roke, France se je nastavljal zraven mene, druga dva sta vozila.

»Počasi vozita, pa držita čoln, kar dar bom rekel!« bilo je prvo povelje.

»Stoj! gospod jo vidijo! Ali jo vidite?«

»Kje?«

»Meni osti, meni! Držita čoln!«

Dal sem osti, France je nameril in največkrat ribo res nasadil, a vselej, kadar je zgrešil, morala sta biti kri va vozača. Saj veste, da vsak lovec ima zmerom izgovor pri roki, in kakor je oče Miha Franceta krivega stavil, kadar je on grešil, tako je France zdnaj nad mlajšimi se znašal. Čudil sem se mu, kako je znal mene izgovarjati, ko sem časi kar po desetkrat zapored ribo zgrešil. Tudi pri meni sta bila vselej vozača kriva, zmerom bolj trde besede so padale in poudarjal je France vedno, da tako slabo vozita, da še gospod ne morejo ribe ujeti. Fanta sta molčala, pa svojo mislila; zdi se mi, da včasih sta se tudi eden drugemu namuznila, kadar je France gospodovo spretnost poudarjal.

Ali še drugo pripravo za loviti smo imeli s seboj in kaj mislite, kaj? Žimnate zanke na tankih, precej dolgih palicah. Dokler nisem na jezero zahajal, tudi zaj nisem nikdar slišal, še manj pa videl, da bi se ribe v zanke lovile. To se godi tako: manjšim ribam, ki še niso za osti, in so tudi manj plašne, se kar počasi z zanko približuješ in ko se ti posreči, da ribi glavo zajameš, takrat hitro potegneš in riba visi v zanki. Temu lovu sem se bil tudi jaz privadil in prav dostikrat se z njim kratkočasil.

Toda največ smeha in zabave mi je delalo gledati fantiče, kadar so ribe pod ledom izbijali.

To se godi, kadar je jezero zamrznjeno. Manjše ribice se pred večjimi kolikor mogoče h kraju pomaknejo in tičijo pod ledom v mašu in travulji. Fantiči si napravijo trde bunke iz kake korenike ali grče izrezane in jih nasadijo na precej

dolge voljne palčice. Vsa priprava se imenuje kladvice.

Nastavijo se lovci ali kakor bi jih morebiti bolje imenoval — nastavijo se ribiči v vrsto in dalje grede potrkavajo po ledu. Riba, nad katero ravno potrkaj, šine izpod mahu ali trave, takrat pa kdor more, udari s silo za njo. Ako zadeneš ravno nad njo po ledu, riba takoj belo pokaže, omedlela je ali popolnoma mrtva zvrne se na hrbet. Ribiči pristopijo z bunkami, prebijejo led, položijo ribo nad led poleg prebite luknje, pa hajdi dalje! Ali to se ti ne posreči vselej in celo malokdaj se pripeti, da bi ribo kar na prvi mah zadeli. Tudi ne šine riba ravno naprej, ampak največkrat po strani proti globoki vodi, pa tudi nazaj pod ribiči. Kjer se riba priustavi, kalež naredi, to je vodo nekoliko zmoti.

Za ribo in kaležem obračajo in obrnejo se vsi in vsak maha, a ne vselej po ribi, večkrat tudi po sosedovi nogi. Krik se vname: »Glej jo! Daj jo! O joj, moja noga! Brani ji v breg!« Na polznem ledu tudi nekateri pade, drug nanj in tako se vse giblje, obrača, pada, maha, dokler riba belega ne pokaže ali pa ne uide v globočino. Kadar se to ali ono zgodi, nastavi se zopet vrsta in nadaljuje lov. Samo kakšen ranjenec zaostane in jokaje preti: »Le čakaj, ti bom že vrnil!« Ali kadar zagleda, da je spe riba v sredi, pozabi bolečine in ako tudi nekoliko kinka, kmalu je zopet med ribiči. Pa ni vsak, da bi zlepa pozabil, ako jo po nogi dobi.

»Ti si me! Zakaj si me?«

»Ne jaz, ta te je!«

Bunke se nad glavami pokažejo in hudo bi bilo, ko bi se moža ne bal, in bi piskrčki ne samo kipeli, ampak tudi pokati začeli.

Kadar sta bila voda in led potem, da je bilo mogoče ribe izbijati, vselej sem si privoščil, to veselje. Poskušal sem sam, ali za odraslega to ni, posebno, ako se ni od mladosti tega vadil.

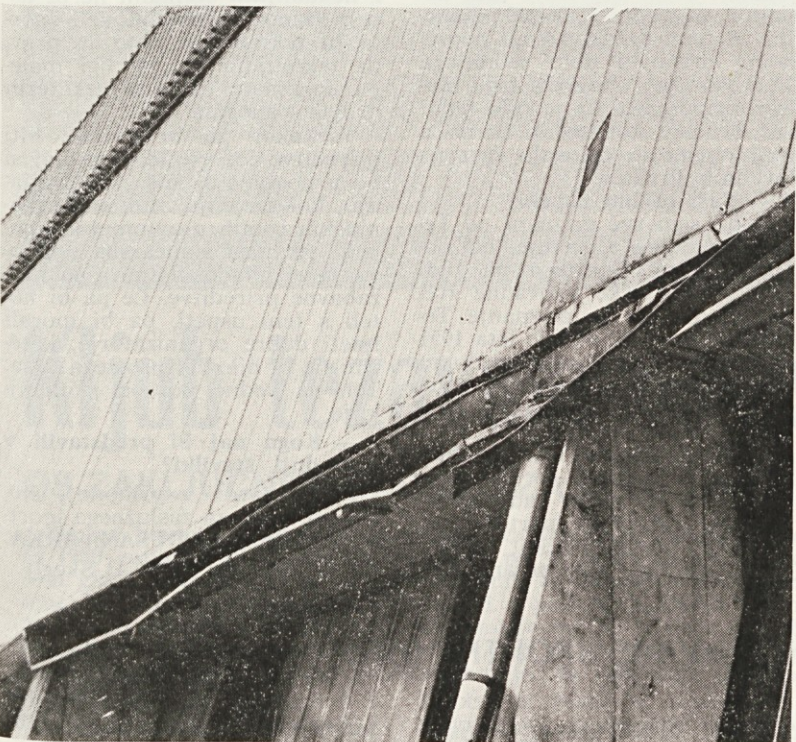
Spremljal sem ribiče in pazil na to, da ne bi bil v sredi, kadar se je kakšna huda bitka začela.

(Se bo nadaljevalo)



NAŠE MALO MESTO

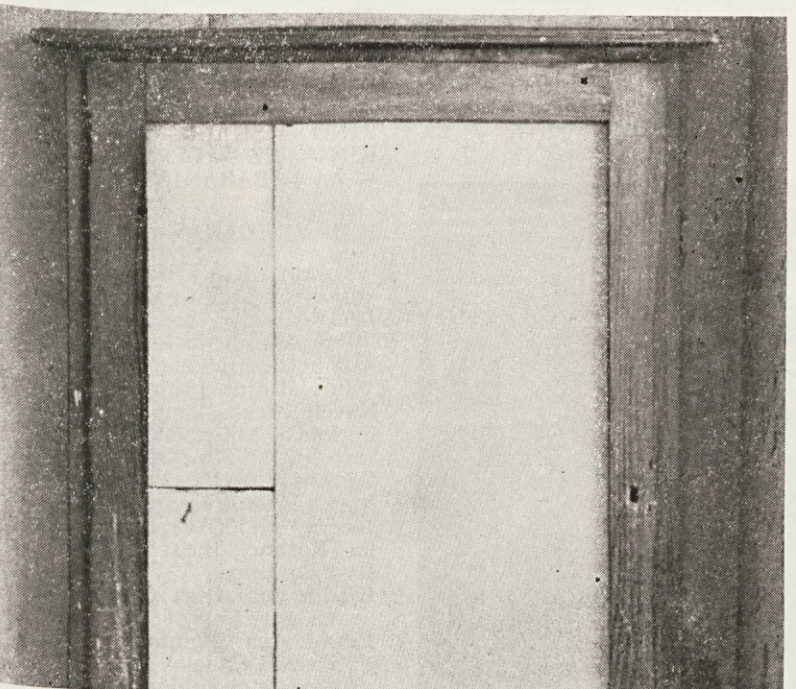
Razvoj turizma v našem malem mestu je naredil še en velik korak naprej. V prisotnosti vseh, ki pri nas kaj pomenijo, je bilo znova ustanovljeno Turistično društvo. Kako bo naprej, bomo pa še videli...



Nova telovadnica v Cerklji — naš ponos! Pa vendar: streha marsikje pušča, žlebovi pa... (oglejte si sliko!)



Slišati je bilo, da bo novi vrtec v Cerklji vseljiv za dedka Mraza 1980. Zdaj smo že na koncu januarja 1981, pa ni še nič...



Neznani zlikovci so neko noč razbili stekleno vitrino, v kateri je sproti predstavljan filmski program v kinu našega malega mesta in v kateri običajno kar mrgolijo »nagice«. Ne ve se, ali so to storili iz protesta proti nagicam na javnem prostoru, ali so jim bile tako všeč, da so si jih na tak način prisvojili

Novo mednarodne merske enote

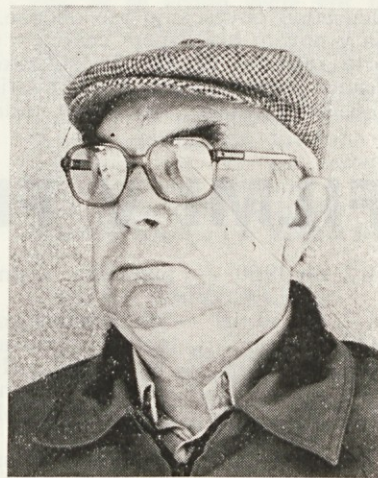
S 1. januarjem 1981 so v veljavi nove merske enote mednarodnega sistema merskih enot in so zato nekatere enote z 31.12. 1980 prepovedane oziroma samo pogojno dopustne. V tej preglednici so nanizane samo nekatere najosnovnejše merske enote.

- Dolžina**
enota: meter (m)
izjemno dopustna enota: morska milja
prepovedane enote: angström, mikron, palec ali cola, čevljar, jard
- Čas**
enota: sekunda (s)
izjemno dopustne enote: minuta, ura, dan, teden, mesec, leto
- Masa**
enota: kilogram (kg)
izjemno dopustna enota: tona
prepovedane merske enote: kvintal, funt, long-tona
- Plak**
enota: pascal
izjemno dopustna enota: bar
prepovedane enote: tehnična atmosfera, fizikalna atmosfera, milimeter živosrebrnega stebrička, milimeter vodnega stolpca
- Moč, energija, termični pretok**
enota: watt (W)
izjemno dopustna enota: voltamper, var
prepovedana merska enota: konjska moč
- Sila**
enota: newton (N)
prepovedane merske enote: dina, kilopond, pond
- Energija, delo, količina toplote**
enota: joule (J)
izjemno dopustne enote: watt-ura, elektronvolt
prepovedane merske enote: erg, kilopondmeter, kalorij
- Prostornina**
enota: kubični meter (m³)
izjemno dopustna enota: liter
prepovedane enote: registrska tona, prostorninski meter
- Ploščina**
enota: kvadratni meter (m²)
izjemno dopustna enota: ar, hektar
prepovedana enota: barn
- Električni tok**
enota: amper (a)
- Frekvenca**
enota: hertz (Hz)

BRESTOVI
upokojeanci o
brestu

Franc PETAN še ni ravno dolgo v pokoju. Ko sem ga vprašal, kako se počuti sedaj, ko si je nekoliko že odpočil, je zelo resno odgovoril, naj se ne norčujem. S tem mi je dal vedeti, da se s sedanjim stanjem, kljub temu, da ga nekoliko tare tudi bolezen, še ni pomiril. Vedeti moramo, da je naš sodelavec Petan eden izmed tistih upokojevc, ki so bili v burnem razvoju Bresta na voljo za kakršno koli delo in dolžnost, pač po potrebi. Zato je tudi razumljiva njegova reakcija na tako postavljeno vprašanje.

Ko sem ga v sproščnem razgovoru povprašal, ali je bil prej na Brestu bolj srečen, je planil: »Bož že še izkusil, kaj se pravi, če kar naenkrat izgubiš stike s prijatelji, če zjutraj nimaš za koga in za kaj vstajati in dobiš občutek, da nisi nikomur več potreben. Zavedam se,« je nadaljeval, »da je to sestavni del življenja, vendar jaz bom poskušal vse, da ne bi prehitro zarjavel. Spet bom delal vse, kar se mi bo namerilo, ker sodim, da moram biti vedno v gibanju.«



Spomnil sem ga na šport; vendar je samo odkimal, da je zdaj prepozno, nekaj pa je bilo za to malo možnosti.

Ko sem odhajal, mi je nekako z vzdihom zatrdil, da je na Brestu preživel četrto stoletje v težkih, pa tudi lepih časih in da želi Brestu še velik napredek in dostojno ime doma in po svetu. Ni mogel drugače kot da je na koncu še pribil: »Če pa bi me še potrebovali, veste, kje sem!« F. Turk

NAŠI UPOKOJENCI

2. novembra lani je odšla iz temeljne organizacije TAPETNIŠTVO invalidsko v pokoj delavka Danica ŠKULJ.

Na Brestu je delala dvajset let kot čistilka proizvodnih prostorov. Delovni kolektiv se ji zahvaljuje za njeno prizadevano delo in ji želi mnogo zdravja in zadovoljstva v njenem prihodnjem življenju.

BRESTOV OBZORNIK — glasilo delovne organizacije Brest Cerklja, n. sol. o.

Glavni in odgovorni urednik Božo LEVEC.

Ureja uredniški odbor: Marta DRAGOLIČ, Vanda HACE, Ana KOGEJ, Božo LEVEC, Marta MODIČ, Leopold OBLAK, Anton OBREZA, Janez OPEKA, Bernarda PETRIČ, Beno ŠKERLI, Franc TURK, Irena ZEM-LJAK in Viktor ŽNIDARŠIČ. Foto: Jože Škrli.

Tiska Železniška tiskarna v Ljubljani. Naklada 2800 izvodov.

Glasilo sodi med proizvode iz 7. točke prvega odstavka 36. člena zakona o obdavčenju proizvodov in storitev v prometu, za katere se ne plačuje temeljni davek od prometa proizvodov (mnenje sekretariata za informiranje izvršnega sveta SR Slovenije, št. 421-1/72 z dne 24. oktobra 1974)

BRESTOV
pred 10 leti
OBZORNIK
GLASILO KOLEKTIVA

(Iz številke 40 — 31. januar 1971)

VSako MNENJE BO DRAGOCENO

(pred javno razpravo o novi analitični oceni delovnih mest v Brestu)

Samoupravni organi so na osnovi sprejete politike prihodnjega razvoja podjetja na osnovi potreb po strokovnih kadrih in zastavljene politike o delitvi osebnih dohodkov določili, naj bo razpon med najvišje in najnižje ocenjeni delovni mestom 1 : 5,5, razpoložljiva sredstva za osebne dohodke pa naj se povečajo največ do 8 odstotkov. Upoštevati je bilo potrebno tudi zahtevo sindikalne organizacije, naj bi bilo čim manj delovnih mest, kjer bi bil zaslužek izpod 800 din.

PRESEDNIK TITO V NAŠEM PAVILJONU NA SEJMU V BEOGRADU

Toliko pohval in priznanj smo prejeli v teh letih, ena najlepših pa je verjetno od našega tovariša Tita. Njegovega obiska nismo pričakovali. Po ogledu sejma knjig je s spremstvom prišel direktno v naš paviljon. Bili smo kar malo presenečeni in nepripravljeni. V imenu razstavljalcev je predsednika Tita pozdravil kolega iz Mebla. Ne vem zakaj, imel sem namreč občutek, da tovariš Tito vrši »smotru vojnika«, tako podrobno si je ogledal proizvode BRESTA. Res, veliko zanimanje je pokazal, pa tudi vprašanj ni manjkalo. Na enega mi je bilo težko odgovoriti; zakaj ne proizvajamo ničesar v Brestu, a toliko reklamiramo BREST.

IZID RAZPISA ZA MESTO GLAVNEGA DIREKTORJA

V določenem času se je prijavil na razpis ing. Jože Strle, direktor podjetja GABER iz Starega trga pri Ložu. Razpisna komisija je pred predložitvijo poročila centralnemu delavskemu svetu podjetja BREST proučila dosedanje delovanje in uspehe prijavljenega kandidata, zlasti razvoj podjetja GABER v času, ko ga je vodil ing. Strle. Na podlagi poročila z mnenjem razpisne komisije je centralni delavski svet podjetja s tajnimi volitvami izrazil soglasje k potrditvi kandidata.

PRED NOVO INTEGRACIJO

V času dosedanjega razvoja se je vse bolj poglobljalo tudi sodelovanje med GABROM in BRESTOM. Okviri so postali preozki in ni prav nič presenetljivega, da je delavski svet podjetja GABER razpisal referendum, na katerem so člani delovne skupnosti 15. januarja 1971 z veliko večino 75% volilcev glasovali za pripojitev k BRESTU. 15% zaposlenih je imelo o pripojitvi pomisleke, 10% delavcev pa se glasovanja iz različnih vzrokov ni moglo udeležiti.

PRIMERJAVA OSEBNIH DOHODKOV PRI NAS

V sedanjih situaciji na Brestu, ob sedanjih pogojih pri obračunu osebnih dohodkov ni mogoče ugotoviti, v kolikšni meri so sedanjí osebni dohodki tudi dejanska funkcija produktivnosti dela. Ti očitki se pri obračunu osebnih dohodkov med poslovnimi enotami sicer ne nanašajo na sistemsko določila, ampak na druge komponente osebne dohodka, kot so normativi časa in analitična ocena delovnega mesta.

SMUČARSKI SKOKI NA RAKEKU

Sredi januarja je priredil smučarski klub Cerklja skupaj z občinsko konferenco Zveze mladine Cerklja odprto občinsko prvenstvo v smučarskih skokih na petindvajsetmetrski skakalnici na Rakeku, ali natančneje, v Dovcah.

Kulturne prireditve v februarju

FILMSKA VZGOJA ZA OSNOVNOŠOLSKO MLADINO

Nižji razredi: GOSJI PASTIR KOSTJA — madžarska barvna risanka — ponedeljek, 9. 2. ob 8. in 10. uri za šole Cerknica, Grahovo, Begunje
ob 13.30 za šolo Nova vas
— torek, 10. 2. ob 8. uri za šolo Stari trg
Visoki razredi: DAVID COPPERFIELD — angleški mladinski film — četrtek, 12. 2. ob 8. uri za šolo Nova vas
ob 12.30 za šolo Stari trg
— petek, 13. 2. ob 8. in 10. uri za šoli Cerknica, Grahovo

GLASBENA VZGOJA ZA OSNOVNOŠOLSKO MLADINO

gostuje Glasbena mladina Slovenije
Višji razredi: ANGLOAMERIŠKA LJUDSKA PESEM — sreda, 4. 2. ob 8. uri šola Rakek, ob 9.45 šola Cerknica, ob 11.30 šola Grahovo
— sreda, 18. 2. ob 9.45 šola Nova vas, ob 11.30 šola Stari trg
Nižji razredi: JACEK SPOZNAVA VIOLONČELO — ponedeljek, 16. 2. ob 8. uri za šolo Rakek, Unec, ob 9.45 za šolo Cerknica, ob 11.30 za šolo Begunje
— ponedeljek, 23. 2. ob 8. uri za šolo Grahovo, ob 9.45 za šolo Nova vas, ob 11.30 za šolo Stari trg in Iga vas

ABONMA (sprememba)

Akademska folklorna skupina »TINE ROŽANC« bo nastopila v športni dvorani Cerknica v **soboto, 28. 2. ob 19. uri** za abonma Cerknica in Stari trg.
Avtobus bo odpeljal izpred blagovnice Stari trg v Cerknico ob 18.15. Karte bodo tudi v prosti prodaji!

PUSTNE PRIREDITVE 81

— petek, 27. 2. ob 20. uri — MOPED SHOW
— sobota, 28. 2. zvečer — ZABAVE V MASKAH
— nedelja, 1. 3. ob 18. uri — PUSTNI KARNEVAL zvečer — ZABAVE V MASKAH
— torek, 3. 3. zvečer — zabave v maskah, vlečenje ploha
— sreda, 4. 3. ob 15. uri — PUSTOV POGREB

OSTALE PRIREDITVE

Neuradno obveščamo vse občane, da bo v februarju odprta kavarna v novem blagovnem centru v Cerknici. Ob tej priložnosti bo odprta razstava akademske slikarke Stane Sluga. V kulturnem programu bodo nastopili Boris Kralj, Silvester Mihelčič in pevski zbor z Rakeka. Vsako soboto bo tudi ples do 24. ure.

FILMI V FEBRUARJU

1. 2. ob 19.30 — ameriška kriminalka CHARLIJEVO MASČEVANJE.
1. 2. ob 16. uri — italijanska komedija PAR NEPAR. OD 2. 2. do 7. 2. teden jugoslovanskega filma.
8. 2. ob 10. uri — ameriška shrljivka PTIČI.
8. 2. ob 16. uri in ob 19.30 — ameriški spektakel BEN HUR.
9. 2. ob 19.30 — japonski pustolovski film KING KONG JE POBEGNIL.
12. 2. ob 16. uri — ameriška risanka PEPELKA.
12. 2. ob 19.30 — ameriški pustolovski film LJUBEZENSKE IN DRUGE DOGODIVSCINE.
14. 2. ob 19.30 in 15. 2. ob 16. uri — ameriški musical ČAROVNIK.
15. 2. ob 19.30 — francoska kriminalka ROP V NICI.
16. 2. ob 19.30 — argentinska komedija DONA FLOR IN NJENA DVA MOŽA.
19. 2. ob 19.30 — ameriški fantastični film PEKEL V VESOLJU.
21. 2. ob 19.30 in 22. 2. ob 16. uri — ameriški western VANDA NEVADA.
22. 2. ob 19.30 — nemški erotični film SKRIVNOSTNA UGRABITEV.
23. 2. ob 19.30 — ameriški akcijski film DIVJA TOLPA.
26. 2. ob 16. uri — ameriška risanka SNEGULJČICA.
26. 2. ob 19.30 — italijanska drama LEPOTEC PASQUALINO.
28. 2. ob 19.30 — hongkonški karate film VELIKI GOSPODAR.

Februarja teki v Grahovem

ODPRTO PRVENSTVO KRAJEVNE SKUPNOSTI GRAHOVO V SMUČARSKIH TEKIH

Prizadevni člani novo ustanovljenega telesno kulturnega društva »SOVICA« v Grahovem organizirajo odprto prvenstvo KS Grahovo v smučarskih tekih. Da bi pospešili razvoj množične telesne kulture v krajevni skupnosti in ožji sosesčini, bomo v nedeljo 15. februarja ob 10. uri priredili smučarsko tekmovanje za vse starostne kategorije obeh spolov.

Kategorije:

Cicibani, rojeni leta 1969 in mlajši pionirji, rojeni leta 1966 in mlajši mlajši mladinci, rojeni leta 1964 in mlajši starejši mladinci, rojeni leta 1962 in mlajši člani — veterani, rojeni leta 1945 in starejši.
Zrebanje startnih števil bo v soboto, 14. februarja ob 17. uri v prostorih KS Grahovo.

Dolžina prog:

Cicibani — cicibanke 3 kilometre, pionirji — pionirke 5 kilometrov, mladinci — mlajši — starejši 8 kilometrov, člani, veterani 12 kilometrov.

Nagrade:

Zmagovalci v posameznih kategorijah dobijo za prva tri mesta medalje. Če bo prijavljenih manj od treh tekmovalcev v kategoriji, medalje ne bodo podeljene, ampak se šteje njihove rezultat v višji kategoriji.

Najstarejši tekmovalac bo dobil praktično nagrado.

Organizator ima pravico, tekmovanje preložiti, če pogoji zanj ne bodo ustrezni.

Vabimo vse ljubitelje smučarskih tekov ter člane šolskih športnih društev in ostalih telesno kulturnih organizacij, da sodelujejo na našem odprtem prvenstvu!

Posebnost tega tekmovanja je, da bo najbolj številna ekipa (množičnost in doseženi rezultati) dobila pokale v trajno last.

F. Kranjc



SLAVKO BERGLEZ, star osemindeset let, iz Starega trga, je v Kovinoplastiki Lož tajnik samoupravnih organov.

— Vaše delovanje v telesni kulturi?

Do telesne kulture sem vedno imel veliko veselje. Ko je bilo maja 1946. leta ustanovljeno telovadno društvo Snežnik v Loški dolini na pobudo Bojana Minattijsa, sem že hodil k pionirski telovadbi, leta 1947 pa sem že postal vodnik oddelka pionirjev. Čez dve leti so me poslali na telovadni tečaj v Renče pri Novi Gorici, nato na Bled in v Mozirje.

Se istega leta sem postal načelnik takratnega telovadnega društva Stari trg, kjer sem vodil tudi oddelke članov in še posebej orodno telovadbo članov. Načelnik društva sem bil do leta 1953, ko sem odšel k vojakom.

Takoj po vrnitvi spomladi leta 1955 pa sem zopet opravljal dolžnost načelnika, vodnika članov in seveda vodnika posebne telovadne vrste članov do leta 1960, ko sem postal sekretar občinskega komiteja Zveze komunistov v Loški dolini. Moram priznati, da sem od leta 1950 do 1958 tudi poučeval telesno vzgojo na nižji gimnaziji in v osnovni šoli Stari trg.

— Tudi sami ste radi telovadili na orodju?

Res je. Do orodne telovadbe sem imel prav posebno veselje. Telovadili smo tudi po deset ur na dan. Dopoldne v šoli, popoldne in zvečer pa pri društvu. V tem času smo prostovoljno zgradili telovadišče in to samo z desetimi samokolnicami, ker druge mehanizacije ni bilo. Društvo je tedaj štelo 300 članov, imeli smo enajst oddelkov in še posebno orodno vrsto članov in članic. Društvo je vsako leto organiziralo telovadni nastop, navadno prvo nedeljo v juniju, in zimsko telovadno akademijo, pa tudi smučarska tekmovanja in tekme v odbojki. Nastope smo vedno organizirali v sodelovanju s šolo in vojniki v Velikih Blok.

Lepo je bilo videti množične nastope mladine. Spominjam se,

Športni portreti

da je za desetletnico društva nastopilo 520 telovadcev. Nastopali pa smo tudi v drugih krajih: v Pivki, na Rakeku, Postojni, Novi vasi in drugod, sodelovali pa smo tudi na okrajnih, republiških in zveznih zletih.

— Največji uspeh telovadnega društva?

Naše društvo je doseglo največji uspeh leta 1951, ko smo bili v tekmovanju za najboljšo podeželsko društvo v Sloveniji drugi. Tedaj smo dobili od Telovadne zveze Slovenije tudi denarno nagrado 1.500.000 dinarjev. S temi sredstvi smo popolnoma prenovili dom sedanjega TVD Partizan v Starem trgu. Moram pripomniti, da je bilo tedaj več društev kot sedaj. Samo v naši občini je delovalo šest telovadnih društev.

— Vaši osebni uspehi?

Dobil sem več priznanj od Telovadne zveze Slovenije, od občinske zveze Cerknica pa tudi od jugoslovanske telovadne zveze. Vendar mi je priznanje Telovadne zveze Slovenije leta 1951 najdražje. Kadar sem v domu TVD Partizan, se spominjam tega priznanja in kako smo preurejali dom.

— Ali še delujete v telesni kulturi?

Občasno še vedno rad sodelujem pri različnih športnih prireditvah, seveda ne kot tekmovalac, temveč kot organizator.

DELAVSKE ŠPORTNE IGRE

Komisija za šport in rekreacijo pri občinskem svetu zveze sindikatov je organizirala občinsko sindikalno prvenstvo v streljanju za moške in ženske. Tekmovanje je bilo v telovadnici v Starem trgu.

V moški konkurenci je nastopilo 12 ekip, v ženski pa samo ekipa Bresta.

Rezultati

Moški ekipno

	Krogov
1. BREST — Pohišstvo 1.	673
2. GOZDARSTVO 1.	617
3. KOVINOPLASTIKA	604
4. BREST — Pohišstvo 2.	598
5. GOZDARSTVO 2.	538

Moški posamezno

	Krogov
1. Zadnik Jadran (GG)	176
2. Kebe Jože, Brest	172
3. Mahne Franc, Brest	171

REŠITEV NAGRADNE KRIŽANKE

POSTOJNA — EKSPONAT — TR — AVE — SREČNO — ZK — NOVO LETO — LAK — REČI — ETOS — ANG — DJILAS — ON — NAPAALNIK — AMI — SOPOTNIK — AGITATORKA — DOK — TRAVOLTA — PA-

Gre zlasti za medklubsko tekmovanje v smučarskih tekih za »Pokal Loža« ali za tekmovanja med delovnimi organizacijami Lama, Titan, Brest, Merkur, Kovinoplastika, kadar je organizator Kovinoplastika, in za vsakoletne Bloške teke. Pred dobrimi štiri leti pa sem še vodil rekreacijsko vadbo članov in trening odbojkarjev.

— Kako je danes s telesno kulturo?

Danes so časi drugačni. Zato z nekdanjimi oblikami ne bi uspeli. Danes si mladina želi športa in tekmovanj. Zato je prav, da tekmujejo v trim ligi malega nogometa in še v nekaterih drugih panogah.

Vsekakor pa bi morale biti prireditve čez vse leto, pa naj si bo v nogometu, košarki, streljanju, kolesarjenju, zanimivih planskih izletih, z avtomobili, mopedi, različna smučarska tekmovanja za mlado in staro, pa tudi zabavne prireditve. Če pa bi hoteli s tem uspeti, pa bi morali imeti dobre organizatorje, katerim ne bi bilo žal prostega časa. Teh pa vedno povsod primanjkuje.

— Koga naj bi predstavili v prihodnji številki?

Za razgovor v prihodnji številki predlagam zaslužnega športnika z Rakeka, **DUŠANA ARKA**.

Rubriko ureja B. Škerlj

4. Čebren Marjan, Brest 166
5. Kraševc S., Brest 164
itd.

Ženske posamezno

	Krogov
Sernel Marinka, Brest	157
Turk Anica, Brest	125
Pajnič Irma, Brest	68

BREST PRVAK NOTRANJSKE

Moška ekipa KK Brest je prepričljivo zmagala na ekipnem prvenstvu Notranjske. Tekmovanja so bila v Cerknici, Postojni, Ilirski Bistrici in Vrhniki. Brestovi kegljači so se tako uvrstili med najboljših 18 klubov v Sloveniji.

Rezultati

1. BREST Cerknica	20482
2. PROTEUS Postojna	19818
3. ILIRSKA BISTRICA	19645
4. LOGATEC	19254

SAT — VAT — RATAR — ATOL — AL — ADAM — LIVADA — ANTON — LEGLO — KILA — ANITA — RJAST — EDO — ARON — TA — OMA — KENT — STOTAK — RANTA — JESSEN — IKO — ŠAL — ROJAK — TP — ČM — UTA — MEJA — IA — SANKANJE — MERINO — SNEG — AVLA — LOKIN — KZ — GLASNIK — ADI — AA — BARANJA — RIK

IZID ŽREBANJA

Tokrat so se križankarji res izkazali, saj so do roka poslali kar 140 rešitev.

Izmed njih je komisija izrebal naslednje nagrajence:

Po 50 din prejmejo **Andrej Kavčič**, Cesta 4. maja 70 a, 61380 Cerknica, **Milica Malnar**, Dol. Jezero 37, 61380 Cerknica, **Vida Winkler**, Partizanska 48, 61381 Rakek, **Sandi Mramor**, Cesta na Jezero 15, 61380 Cerknica in **Ivan Ka Rožanc**, Brest TOZD Pohišstvo Cerknica;
100 din dobi **Olga Čenčur**, Kamna gorica 38, 61380 Cerknica, 150 din **Iva Zigmund**, Brest — izvozni oddelek in 200 din **Peter Žnidaršič**, 61386 Stari trg pri Ložu št. 65.

Nagrajencem čestitamo!

Nagrade lahko dvignejo na blagajni Skupnih dejavnosti, ostalim pa jih bomo poslali po pošti.



Nova cerkniška blagovnica je dobro obiskana. Velike težave pa so s parkirnim prostorom in tudi založenost z blagom ni povsem takšna kot so občani pričakovali