

Otvoritev nove farme bekonov

Lucijan Krivec: slavnostni govor ob otvoritvi nove farme bekonov

»Farma Ihan obstoja od začetka gradnje že 22 let in letos slavi 20 let polne proizvodnje. To obdobje je zelo pomembno ne samo za našo farmo, temveč za vso prašičerejsko prakso. Farma Ihan je prva industrijska farma prašičev z lastno reprodukcijo pujskov, zato pomeni razvoj prašičerejske industrijske proizvodnje na Ihanu istočasno tudi razvoj prašičerejske industrijske proizvodnje v Jugoslaviji in v svetu.

Ta razvoj delimo na sledeča obdobja:

- 1958-1960 začetek izgradnje velikih farm v Jugoslaviji,

- 1961-1962 reorganizacija prašičerejskih farm na osnovi industrijske tehnologije, ki upošteva življenjski cikel živali,

- 1963-1966 druga izgradnja prašičerejskih farm na osnovi tehnologije z rano odstavitvijo pujskov na 28 dan,

- 1966-1972 afirmacija jugoslovanske tehnologije v svetu,

- 1972-1974 rekonstrukcije starih farm na osnovi tehnologije hitrega odstavljanja pujskov in etažne vzreje tekačev in

- 1974-1980 tretja izgradnja farm v Jugoslaviji na osnovi maksimalnega izkoriščanja proizvodnih kapacitet, to je živali, objektov in opreme.

Revolucije: velike farme

V letu 1958 so se začele na iniciativo Zadrudne zveze

DOMŽALE, 6. junija – Velike slavnosti ob otvoritvi nove in povečane farme bekonov v Ihanu s 50 na 80 tisoč repov, ki je sovpadala z dvajsetletnico tozda Prašičereja in Mesne industrije Zalog ter z domžalskim občinskim praznikom, so se med drugimi gosti udeležili VIKTOR AVBELJ, predsednik predsedstva SRS, ROMAN ALBREHT, član CK ZKJ, TONE BOLE, član predsedstva SRS, MARJAN ROŽIČ, predsednik skupščine mesta Ljubljane, JERNEJ LENIČ, domžalski župan, FRANC SVETELJ, predsednik medobčinskega sveta ZKJ in številni drugi gostje, graditelji in člani delovnih kolektivov SOZD Emona.

Slavje v Ihanu je z uvodnim govorom odprl predsednik poslovnega odbora SOZD EMONA Ljubo Filipan, ki je orisal pomen najnovejše pridobitve in sistema Emone nasploh, (njegov govor objavljamo posebej), za njim pa je o razvoju farme izčrpno spregovoril dipl. inž. Lucijan Krivec, direktor tozda Prašičereja. Ob tej priliki so številni delavci tozda Prašičereja dobili priznanja za svoje delo in zvestobo kolektivu, med katerimi je bilo nedvomno najlepše zlato priznanje domžalske občinske skupščine, ki ga je s toplimi besedami kolektivu izročil predsednik domžalske občinske skupščine JERNEJ LENIČ.

Jugoslavije in takratnega predsednika Čira Bukoviča graditi velike živinorejske farme po vsej državi.

Tako smo tudi v Sloveniji z velikim posluhom za razvoj kmetijstva tedanjega sekretarja za kmetijstvo Jožeta Ingoliča in predsednika Združene poslovne zveze Ivana Moreta začeli graditi velike živinorejske farme.

Po projektih tedanjih strokovnjakov z ing. Hrušovarem na čelu smo pričeli graditi farmo v Ihanu z letno proizvodnjo 9.000 prašičev, katero kapaciteto smo že v teku gradnje podvojili. V tem času smo pojem industrijske proizvodnje zelo poenostavili, multiplicirali smo malo proizvodnjo in tako nastale velike aglomera-

cije istovetili z industrijsko proizvodnjo.

Tako nastala velika proizvodnja je slonela izključno na ročnem delu, od transporta krme, krmljenja živali do izvoza gnoja pod nemogočimi delovnimi pogoji, ki je zahteval od delavcev ogromen napor.

Prevezli smo skandinavsko tehnologijo družinskih farm, ki je poznala le dva tipa hlevov, prasilišča za proizvodnjo pujskov in pitališče za pitanje prašičev. Z enostavnim multipliciranjem male proizvodnje smo multiplicirali tudi probleme, tako organizacijske kot proizvodne.

Velika aglomeracija je kmalu pokazala pomanjkljivosti, zlasti v reprodukciji in povečanih izgubah pri pujskih, zaradi mikrobiološke utrujenosti objektov.

Veliki eksperiment

Ker nismo bili kos vsakodnevni problemom, smo morali prekiniti z miselnostjo tedanjih državnih posestev, da upravnik in področni veterinar lahko sama vodita živalsko proizvodnjo. Zato smo morali kadrovati širši krog strokovnjakov, vendar so se starejši strokovnjaki distancirali, eni ker niso imeli tovrstnih izkušenj, drugi ker niso hoteli sprejeti soodgovornosti velikega eksperimenta. Kadrovali smo lahko samo začetnike, tako imamo v Ihanu prvega farm-

(Nadaljevanje na 6. str.)

informatore

glasilo delavcev SOZD emona ljubljana

Leto 11 junij 1980 št. 104

LJUBO FILIPAN, PREDSEDNIK SOZD EMONA:

Slavnostni govor ob otvoritvi nove farme bekonov v Ihanu

Tovarišice in tovariši, dragi sodelavci, spoštovani gostje,
S posebnim zadovoljstvom otvarjam današnjo proslavo ob 20-letnici farme Ihan in pozdravljam naše drage goste:

Današnjo priložnost ob otvoritvi nove farme bekonov v Ihanu, ki formalno pomeni povečanje tega živinorejskega objekta s 50 tisoč na 80 tisoč bekonov na vsakih 7 mesecev, kolikor traja proizvodni proces od osemenitve do prodaje, v resnici pa povsem novo farmo za novih 30 tisoč prašičev, s povsem novo, naravnost revolucionarno tehnologijo vzreje – izkoriščam zato, da bi vam povedal nekaj najbolj ilustrativnih podatkov o SOZD-u Emoni, ki še zdaleč ne predstavlja samo trgovino, kakor zmotno misli večina nepoučenih, temveč in tudi kmetijsko proizvodnjo – to je intenzivno in kar najbolj moderno pridelovanje hrane – inženiring, turistično posredovanje in hotelirstvo.

Ihan – emonski izvozni vizum

Ob 20-letnici najmodernejske industrijske vzreje prašičev na tekočem traku, kar jo pozna svet – v Jugoslaviji smo zgradili 18 podobnih farm, zatem farmo velikanko v NDR, na Poljskem in Madžarskem, pravkar smo tik pred podpisom pogodbe za gradnjo kmetijskega kombinata (farma 3 x 50 tisoč bekonov, klavnica in Tovarna močnih krmil) v Nigeriji v vrednosti 200 milijonov dolarjev, prav ta čas praznujemo tudi 20 let naše Mesne industrije Zalog, ki poleg Tovarne močnih krmil predstavlja zaključeno celoto naše delovne organizacije Agroemone skupaj s poljedelstvom, govedorejo in kooperacijo. Ob tej priložnosti želim spregovoriti nekaj besed o dosežkih SOZD Emona, ki je kot tak nastal na trdnih temeljih stare Emone pred tremi leti, o dosežkih naše proizvodnje in o uspehih drugih naših 17 delovnih, 8 enovitih in 36 temeljnih organizacijah združenega dela, ki v Sloveniji, Jugoslaviji in po svetu zaposlujejo nad 10 tisoč delavcev. Kmetijsko-živilsko in predelovalno dejavnost v okviru SOZD Emona predstavljajo tri enovite delovne organizacije in pet TOZD-ov.

Celotni prihodek SOZD-a je lani znašal 15,7 milijarde dinarjev, kar je za 19% več kot predlanskim, plan celotnega prihodka za letošnje leto pa predvideva 21% povečanje. Samo lanski dohodek smo v primerjavi s predlanskim povečali za 29%, torej za 10 odstotkov več kot celotni prihodek, ki znaša 2,1 milijarde din. Naši dohodki so se lani povečali v primerjavi s 1978 letom za 24% ali za 5% manj kot dohodek, sredstva za skupno porabo pa za 30%. Povprečni mesečni osebni dohodki so se lani gibali v celotnem SOZD-u okoli 7 tisoč dinarjev ali okoli 150 din pod republiškim povprečjem v gospodarstvu.

Za letošnje leto SOZD Emona kot celota načrtuje za 21 odstotkov višje osebne dohodke kot lani, medtem ko je dohodek planiran s 27 odstotnim povečanjem, pri čemer gre za nove naložbe. Lani je celotna SOZD dosegla nad 264 milijonov din akumulacije, kar je 33% več kot leto poprej.

Če se razgledamo še po najpomembnejših številčnih rezultatih naših dejavnosti, ki predstavljajo lanski celotni prihodek, je proizvodnja zabeležila 2,3 milijarde din, trgovina kot celota od zunanje do

(Nadaljevanje na 2. str.)



Med slavnostjo v Ihanu

TAKO SMO GOSPODARILI

Ugodna ocena prvega tromesečja

POVZETEK NAJPOMEMBNEJŠIH ELEMENTOV: Dinamična rast cen, ki je značilna za naše gospodarstvo, se je nadaljevala tudi v prvem četrtletju letošnjega leta. Index cen na drobno je po publikaciji Zavoda za statistiko SRS za obdobje I – III 1980 v primerjavi z enakim obdobjem preteklega leta znašal 125,6, index cen pri proizvajalcih 116,3 in index cen gostinskih storitev 126,6.

Z ozirom na to, da so v SOZD Emona zastopane različne dejavnosti, smo preračunali (ponderirali) z indeksom cen SRS za obdobje I-III 1980/ I-III 1979) poprečen index rasti cen za SOZD Emona, ki znaša 120.

Emona je v prvem četrtletju letošnjega leta zabeležila visoko rast celotnega pri-

hodka (index 132) oz. 4110 milijonov dinarjev, kar predstavlja 22% plana za leto 1980. Visoko rast celotnega prihodka, ki bistveno presega rast cen v SRS beležijo vse dejavnosti zastopane v SOZD Emona.

Dinamična rast celotnega prihodka v Emoni nasploh je delno posledica rasti cen, delno pa vključitve novih kapacitet (E – Kremenca, E – Center Štepanjsko naselje, Hotel Holiday inn in Terme Čatež), delno pa zaradi splošne nakupovalne mrzlice, ki je vladala v prvih mesecih tega leta.

II. Amortizacija

Amortizacija po zakonskih stopnjah je znašala 46.899 tisoč dinarjev oz. 35% več kot v enakem obdobju preteklega

leta, kar predstavlja 23% plana. Velik porast amortizacije v letošnjem letu je predvsem zaradi že navedene vključitve novih in revalorizacije osnovnih sredstev.

TOZD oz. DO so v obdobju I – III upoštevale priporočila Sporazuma o stabilizaciji, saj so v tem obdobju obračunali 19.527 tisoč din amortizacije nad predpisanimi stopnjami oz. 44% več kot v enakem obdobju lani.

Vsa obračunana amortizacija (po predpisanih stopnjah in stopnjah nad predpisanimi) je znašala 66.426 tisoč dinarjev oz. 38% več kot v enakem obdobju lani.

III. Dohodek

Ustvarjeni dohodek je v SOZD Emona znašal 555 milijonov dinarjev in se je po-

večal v primerjavi z enakim obdobjem lani za 34% oz. 2% več kot je bila rast celotnega prihodka (132). Hitrejša rast dohodka v primerjavi z rastjo celotnega prihodka izvira iz počasnejše rasti porabljenih sredstev (index 131).

V primerjavi s planom za leto 1980 predstavlja ustvarjeni dohodek v prvem četrtletju 20% planiranega. Iz podatkov o razdelitvi dohodka je razvidno, da so se obrestni (za obratna in osnovna sredstva) povečale v manjši meri kot dohodek (index 114) in predstavljajo 25% planiranih za leto 1980.

Davki in druge obveznosti niso večji od rasti dohodka (index 132).

(Nadaljevanje na 7. str.)

Ihan – emonski izvozni vizum

(Nadaljevanje s 1. str.)

trgovine na debelo in drobno 11,5 milijarde, hotelirstvo 1,4 milijarde in ostale dejavnosti 383 milijonov din, kar pomeni, da je lanski celotni skupni prihodek SOZD-a znašal 15,7 milijarde din kakor sem že omenil.

Nekoliko podrobnejši pogled v našo kmetijsko proizvodnjo nam pove, da smo v zadnjem 10-letju 70/80 pri enakem številu krav molznic s 4,3 milijona litrov, letno napredovali na 5,3 milijona litrov mleka (pri 950 kravah), kar je vsekakor izredno lep dosežek. Hkrati imamo v kooperacijskem pitanju 9 tisoč glav govedi, pritek mleka v kooperacijski organizaciji pa se je v tem obdobju povečal za trikrat, tako da zdaj znaša 5 milijonov litrov letno.

Vzporedno s povečanjem kmetijske prireje na naših farmah in v kmetijski kooperaciji smo dvakrat povečali farmo prašičev ter hkrati povečevali proizvodnjo v tovarni močnih krmil in obseg predelave v mesni industriji. Eno največjih zavor v napredovanju kmetijstva, če se omejim zgolj na to, ki nas poleg nizke akumulativnosti najbolj bremeni je vprašanje obdelovalne zemlje saj spričo urbanizacije v okolici Ljubljane vsako leto izgubimo najmanj po 20 hektarov zemlje. V zadnjih 10 letih smo z izrednimi naporii vendarle uspeli meliorirati 225 hektarov zemljišč, s čimer smo izkoristili domala vse možnosti, medtem ko bomo v naslednjem srednjeročnem obdobju skušali izrgati oziroma usposobiti za kmetijstvo okoli 90 novih hektarov zemlje. Nadomestila, ki jih dobivamo za urbanizirano zemljo še zdaleka ne zadoščajo za usposabljanje in kupovanje nove.

In še manjši preskok v najbližjo srednjeročno prihodnost 81/85 za katero načrtujemo 35,5 odstotno povečanje celotnega prihodka ali za 9,5 odstotkov letno, ker naj bi se število zaposlenih v tem obdobju povečalo le za okoli 8 odstotkov, produktivnost pa za 25% oziroma 4,2% letno.

Tako Mesna industrija Zalog kot TOZD Poljedelstvo-Govedoreja sta iz skoraj 20 letnih izgub z izrednimi naporii in požrtvovalnostjo prišla na zeleno vejo, kar je nedvomno velika zasluga organizacije in delavcev, ki so se morali odpovedovati višjim osebnim dohodkom ter iskanju notranjih rezerv ter novih organizacijsko-tehnoloških prijemov, ki so v kmetijstvu dvakrat zahtevni.

V zadnjem srednjeročnem obdobju smo v osnovna sredstva za kmetijsko proizvodnjo vložili 466 milijonov din v trgovino 615 milijonov, v turizem 536 milijonov, v ostale dejavnosti 371 milijonov ali skupaj skoraj 2 milijardi dinarjev.

Kar zadeva lastno udeležbo temeljnih in delovnih organizacij za nove naložbe v zadnjih petih letih ugotavljamo, da nevdržno drsi navzdol, tako da je zdaj pristala na okroglih 30 odstotkih, medtem ko so se za združena sredstva (solidarnostno prelivanje znotraj sistema SOZD-a v okviru interne banke) dvignila na 70%. Tako združena sredstva so danes vložena v 24 večjih investicijah, med katerimi so: nova hladilnica Mesna industrija Zalog, rekonstrukcija Supermarket Ljubljana, Emona center Koseze, proizvodni obrat Ljutomer, odkupne postaje v SR Srbiji, plantaža kave v CAR, agromelioracije v okolici Ljubljane, obnova stare farme v Ihanu, tunelski hlevi ali nova farma za 30 tisoč pujskov v Ihanu, Hotel Terme Čatež s 300 posteljami, Emona center Semedela, Blagovnica v Trebnjem, Hotel Holiday Inn v Ljubljani, Emona potrošniški center v ljubljanskem Štepanjskem naselju, Emona center Kremenca v Postojni, ureditev globetouristovih poslovalnic, Renta cara in nakup ladje Burja, Blagovnice v Brežicah, ki je v gradnji, celjskega hotela Evropa v obnovi in povečavi, rekonstrukcije Mesne industrije Zalog in načrtovane gradnje Blagovnice v Novem mestu.

In še pogled na naš izvoz: po letošnjem načrtu bomo izvozili za 1,3 milijarde blaga in storitev na konvertibilna tržišča, pri čemer bomo uvozili za 1,1 milijarde din blaga. Na klirinško območje bomo izvozili 211 milijonov din blaga, uvozili pa za 387 milijonov, medtem ko bo naš skupni letošnji izvoz znašal 1,6 milijarde din, uvoz pa 1,5 milijona dinarjev.

Preden končam ta telegrafski prerez oziroma prikaz dejavnosti SOZD-a Emona, bi na današnji slavnosti rad posebej poudaril, da Ihanci, katerih sodelavci smo, niso ustvarili samo svoje farme bekonov, ki je dosegla nesluten vzpon, razvoj ter obseg, temveč so spričo izdelane tehnologije vzreje bekonov postali tudi ambasadorji najmodernejše živinorejske proizvodnje doma in v svetu. Gre za vzorčno farmo prašičev, ki smo jo in jo bomo plasirali ne samo s tehnologijo in lastnim znanjem, temveč tudi z našo opremo v svet, kar ima najmanj dvojno vrednost. Ihan je emonska in jugoslovanska viza za najvišjo stopnjo izvoza, toda naj prepustim besedo inž. Lucijanu Krivcu direktorju TOZD-a Prašičereja današnjemu slavljenču.

Nigerijska ministrica v Emoni

LJUBLJANA, 11. junija – Delegacija federativne republike Nigerije, ki je bila gost ZIS, je v Sloveniji obiskala tudi SOZD Emona. Ministrica za plan Adenice Eebun Oygbola se je z našimi predstavniki pogovarjala o gradnji kmetijskega kombinata v Nigeriji (klavnica, tovarna močnih krmil in tri prašičje farme), ki jo je po tehnološki zasnovi ihanske farme pripravil naš inženiring. E. I.

SLAVNOST V IHANU

Priznanja 20-letnikom v TOZD Prašičereja Ihan

TOZD Prašičereja Ihan podeljuje priznanje svojim dalavcem – 20 letnikom za izreden prispevek in dolgoletno sodelovanje pri razvoju farme Ihan.

Ti delavci so najzaslužnejši za razvoj farme Ihan in obenem največ doprinesli k ugledu farme bodisi v Sloveniji, Jugoslaviji ali izven naših meja.

Priznanje najzaslužnejšim organizacijam

DO MIZ – za dolgoletno poslovno sodelovanje

TOZD TMK – za dolgoletno poslovno sodelovanje

BF-VTOZD za živinorejo – za dolgoletno sodelovanje in izreden prispevek na področju razvoja prašičereje, predvsem selekcije, genetike in prehrane

BF – VTOZD za veterinarstvo – za dolgoletno sodelovanje in prispevek na področju zdravstvenega varstva prašičev

KIS – oddelek za živinorejo – za dolgoletno sodelovanje in prispevek pri razvoju selekcijskega dela na farmi Ihan

SOB DOMŽALE – za izredno sodelovanje in prispevek pri razvoju farme Ihan

KS IHAN – za izredno sodelovanje in prispevek pri razvoju farme Ihan

GIP »OBNOVA« – za dolgoletno poslovno sodelovanje

KIT-MIG farma Stična – za sodelovanje pri skupnem prizadevanju za razvoj slovenske prašičereje

ZKGP KOČEVJE – farma Klinja vas – za sodelovanje pri skupnem prizadevanju za razvoj slovenske prašičereje

ABC POMURKA A-farma Nemšak – za sodelovanje pri

BRACKO Jakob
DEMŠAR Jelka
GJEREK Štefan
GJEREK Olga
GOSTINČAR Martin
HOZJAN Andrej
HOZJAN Kristina
KAVAŠ Rufina
KRIVEC ing. LUCIJAN
LOŽAR Franc
ROTAR Peter
ROS Janko
ROTAR mg. Iva
ŠKERJANEC mg. Marija

skupnem prizadevanju za razvoj slovenske prašičereje

SLOVIN Ljutomer – farma Cven – za sodelovanje pri skupnem prizadevanju za razvoj slovenske prašičereje

KK PTUJ – TOZD prašičereja – za sodelovanje pri skupnem prizadevanju za razvoj slovenske prašičereje

Ž. V. Z. Murska Sobota – za sodelovanje pri skupnem prizadevanju za razvoj slovenske prašičereje

P. K. »NAPREDAK« farma Stara Pazova – za poslovno sodelovanje

PIK POŽAREVAC OOUR Letnikovac – za poslovno sodelovanje

PIK SOMBOR – farma ALEKSA ŠANTIĆ – za poslovno sodelovanje

IMP »SKIP« – za dolgoletno poslovno sodelovanje Poljoprivredni fakultet Zemun – za poslovno sodelovanje

Schweinzucht – Mastkombinat Eberswalde DDR – za poslovno sodelovanje

Farma Bieganov, Poljska – za poslovno sodelovanje Gazdasag Mezöhalva, Madžarska

Diplome in plakete zaslužnim zunanjim sodelavcem

ZORC ANTON ing. – za prvega voditelja slovenske prašičereje pri ZPS in prizadevnega delavca za razvoj slovenske prašičereje

LOČNIŠKAR FRANC prof. – za dolgoletno sodelovanje in izreden prispevek na področju selekcije in genetike

BÖHM OSKAR prof. – za izreden prispevek na področju zdravstvenega varstva prašičev

SALEHAR ANDREJ prof. – za izreden prispevek in dolgoletno sodelovanje na področju selekcije prašičev

SENEGAČNIK JURIJ prof. – za izreden prispevek in dolgoletno sodelovanje pri razvoju UO-farme Ihan

URBAS JOŽA dr. – za dolgoletno sodelovanje pri razvoju farme predvsem pri selekciji s poudarkom na testiranju živali

MUHIĆ IVAN – za izredno sodelovanje in prispevek razvoju farme Ihan

SVETELJ MITJA – za izredno sodelovanje in prispevek pri razvoju farme Ihan

LINZNER RADO, ing. – za dolgoletno sodelovanje in

prispevek pri razvoju farme Ihan

GEDERER JANEZ – za izreden prispevek in dolgoletno sodelovanje pri razvoju farme Ihan

ŠKVARČ PETER – za dolgoletno poslovno sodelovanje

DOLINAR FRANC – za dolgoletno sodelovanje in izreden prispevek pri razvoju farme Ihan

SALOBIR DRAGO dr. – za izreden prispevek in dolgoletno sodelovanje pri razvoju farme Ihan

JELENC JOŽE ing. – za izredno sodelovanje in prispevek pri razvoju farme Ihan

RIFL IZIDOR ing. – za izredno sodelovanje in prispevek pri razvoju farme Ihan

HRUŠEVAR ZMAGO ing. – za izreden prispevek in dolgoletno sodelovanje pri razvoju farme Ihan

SOZD EMONA – za izredno sodelovanje in prispevek pri razvoju farme Ihan

DO INŽENIRING – za dolgoletno sodelovanje na področju tehnološko-tehničnih rešitev v prašičerejski proizvodnji

Zaslužnim delavcem – TOZD Prašičereja Ihan

TOZD Prašičereja Ihan podeljuje priznanja tudi ostalim zaslužnim delavcem našega TOZD za izreden prispevek k razvoju farme Ihan, tako glede strokovnih dosežkov, tehnološko-tehničnih rešitev in uveljavitvi naše tehnologije proizvodnje prašičev v Sloveniji in Jugoslaviji.

PENTEK ing. Jože
ČANDEK ing. Alojz
LUKMAN Rafko
ŽALJEC Slavko
BAJT mg. Gregor

LIPOVŠEK Franc
DOKL Rudi st.
SUHOREPEC Franc
STARIN Ferdinand
ZALOKAR Franc
KORDEŽ Mara
VEZENŠEK Leopold
JURAS Eva
VEZENŠEK Pepca
KASTELIC ing. Ivan
LENIČ Jože
MERIČ Evgen
PIRC Franc
RIBIČ Ludvik
BANFIČ Ivka
VELEPEC Jože
GNIDOVEC Franc

PISMA BRALCEV

Kaj je dietetika?

Spoštovano uredništvo! Sem delavec enega vaših TOZD. Vsak mesec prebiram aktualne teme v INFORMATORJU, ki je pester. Postal nam je tovariš, prijatelj, ki nas v pestri obliki informira o naši že danes veliki družini.

Informator nas na ta način združuje, je nit, ki nas povezuje v celoto, saj preko njega spoznavamo naše nove sodelavce in vlije, h katerim posamezne delovne organizacije želijo korakati. Kljub temu, da ima INFORMATOR najbrž namen informiranja, se mi zdi, da bi bil sila koristen kotichek, v katerem bi se oglašali naši delovni ljudje – pa naj si bo to s predlogi, željami, raznimi kulturnimi članki ali strokovnimi sestavki. S tem bi bil INFORMATOR zares glas EMONCEV, skratka postal bi list, na katerega bi sleherni delavec težko čedal.

Adi Brod, Brežice

Nauk o pravilni prehrani – odlično. Kaj sprašujete, takoj se oglasite s pisano besedo, vendar kratko in jedrnat!

E-INFORMATOR



Dipl. inž. Lucijan Krivec izroča priznanja delavcem ihanske farme



Revija »preoblačenja« na slavnosti v Ihanu

Zajednički nastup u inozemstvu

Samoupravni sporazum o međusobnoj suradnji i na području međunarodne trgovine potpisale su u Ljubljani »Emona«, »Intertrade«, »Iskra«, »Jugotekstil«, »Ljubljanska banka« - združena banka, »Metalka« i »Slovenijales«. Te organizacije obavljaju vanjskotrgovački promet prehrambenih proizvoda, elektroindustrijskih i elektroničkih, drvnih, tekstilnih, metalurških te proizvoda metalno-prerađivačke industrije.

Potpisnici samoupravnog sporazuma čine značajan vanjskotrgovački potencijal u Sloveniji a i u Jugoslaviji. S ukupno 65.000 zaposlenih spomenute radne organizacije glavni grad Slovenije ostvarile su prošle godine 95 milijardi dinara prihoda, a ukupan vanjskotrgovinski promet iznosio je prošle godine 15 milijardi dinara. Od toga je na području zemalja SEV ostvarena 4,1 milijarda, u zemljama u razvoju 2,6 te u razvijanim zemljama 8,3 milijardi dinara.

Potpisnice sporazuma su u

ukupno ostvarenom vanjskotrgovinskom prometu Slovenije sudjelovale sa 25 posto, izvozu - 26 i uvozu sa 19 posto. Mrežom predstavnštava i 33 poduzeća u inozemstvu vanskotrgovačke organizacije, koje samoupravnim sporazumom udružuju svoje poslovanje pokriva 11 država Zapadne Evrope, Australije, SAD, Kanada, sve države SEV te 15 država u razvoju.

Cilj je sporazuma prije sveg rješavanje devizno-bilancnih pitanja slovenske i jugoslavenske privrede i usklađivanja nastupa na inozemnom tržištu. Partneri zbog toga predviđaju međusobno povezivanje uvoznih i izvoznih tokova, širenje prodaje robe slovenskih i jugoslavenskih proizvođača na svjetskom tržištu, ostvarivanje akcija na dugoročnom podmirivanju potreba domaće privrede sirovinama i energijom te jačanje ekonomskih odnosa sa zemljama u razvoju.

Večernji list
Zagreb, 29. 5. 1980

Svečano otvorenje nove farme u Ihanu

Osetno poboljšanje snabdevenosti svežim svinjskim mesom na širem ljubljanskom području

Domžale, 6. juna - Farma Bekona u Ihanu je emonska i jugoslovenska viza za najviši stepen izvoza, to je uzorna farma bekona, koju smo već a moći ćemo i dalje, zbog vanredne visoke tehnologije, vlastitog znanja i opreme, plasirati u svet, stoga ima barem dvostruku vrednost, je između ostalog istakao predsednik poslovnog odbora SOUR Emona Ljubo Filipan na svečanom otvorenju nove ihanske farme, koju so povećali sa 50 na 80 hiljada svinja na svakih sedam meseci.

Velikoj proslavi radne organizacije Agroemone, koja spada u okvir dvadesetogodišnjice ove farme, Mesne industrije Zalog, domžalskog opštinskog praznika, su između ostalih gostiju prisustvovali predsednik predstava SR Slovenije Viktor Avbelj, Član CK SKJ Roman Albreht, Tone Bole, Marjan Rožič i brojni drugi.

U Jugoslaviji je dosada sagrađeno prema ihanskom obrazcu 18 sličnih farmi za svinje, dok u najveće u inostranstvu spadaju farme u NDR, u Poljskoj i Madžarskoj, a upravo se nalazi pred potpisivanjem ugovor o izgradnji velikog poljoprivrednog kombinata u Nigeriji -

tri farme po 50 hiljada bekona, klaonica i tvornica jakih krmiva - u ukupnoj vrednosti 200 milijona dolara.

U najnovijoj farmi ihan-

skih svinja radi se o 3 po 200 metara dugim stalom, takozvanog tunelskog tipa, koje zauzimaju površinu 1,5 hektara; to je investicija u vrednosti 100 milijona dinara, a prvo leglo svinja će dati na tržište već januara iduće godine, čime će se znatno poboljšati snabdevenost svežim svinjskim mesom na širem ljubljanskom području.

Prema rečima direktora OOUR Emona - Prašičereja Ihan, dipl. ing. Lucijana Kriveca, najnoviji deo farme za 30 hiljada svinja predstavlja upravu revolucionarnu promenu u industrijskom pitanju svinja na tekućem traku, budući da na istom prostoru kao dosada goje još jednom više, a to je po 10 hiljada u svakoj štali umesto po pet.

■ DRUGI O NAMA

Zajednički nastup na sovjetskom tržištu

Predstavnici »Jugoslavije komerca« iz Beograda, »Koteksa« iz Splita, »Emone« iz Ljubljane, »Poljoeksporta« iz Sarajeva, »Slavije« iz Skopja i duvanskih kombinata iz Titograda i Novog Sada potpisali su jučer u Titogradu Samoupravni sporazum o zajedničkom nastupu, načinu i uslovima realizacije robne razmjene sa »Centrosojuzom« iz Moskve. Ovim dokumentom članice grupacije proizvođača i izvoznika Zadrugnog saveza Jugoslavi-

je uredile su na samoupravnim osnovama zajedničko nastupanje, usklađivanje uvoza i izvoza, zajedničko planiranje i izradu programa spoljnotrgovinske razmjene, realizaciju ugovorenih poslova, praćenje realizacije robne razmjene i drugo.

Potpisnici ovog Samoupravnog sporazuma su se dogovorili da se godišnji ugovori o zadržnoj robnoj razmjeni sa SSSR realizuju zajednički. Za period od

1980. do 1985. godine ova grupacija je planirala ukupno trgovinsku razmjenu sa Sovjetskim Savezom u iznosu od 600 miliona dolara.

Potpisivanju samoupravnog sporazuma prisustvovali su i Drago Drobniak, predsjednik Zadrugnog saveza Crne Gore i Žika Marković, sekretar Jugoslavenske zadrugne zajednice za plansku i poslovnu saradnju.

»POBJEDA«
Titograd 27. 5. 1980

■ DRUGI O NAMA

Plasman povrća i voća iz Makedonije u Sloveniju

U okviru postojećih dugogodišnjih samoupravnih sporazuma o udruživanju rada i sredstava između poljoprivredno-proizvodnih i prometnih organizacija Makedonije i Slovenije, ovih dana su perfektuirani dogovori o isporuci povrća i voća ovogodišnjeg roda, kako po količinama tako i po dinamici isporuka.

Na bazi dugogodišnjih tradicionalnih poslovnih veza između agrokombinata »Tikveš« u Kavadarcima i »Emone« - Ljubljana, ovaj

veliki proizvođač grožđa, isporučice tokom ove godine za tržište Ljubljane kao i druge potrošačke centre u Sloveniji nekoliko hiljada tona stonog grožđa.

Oko 20 odsto tržišnih viškova stonog grožđa, isto toliko tržišnih viškova povrća, makedonski proizvođači plasiraju na tržištu SR Slovenije. Najveće količine ovih proizvoda nude se preko prometnih organizacija, na bazi principa samoupravnog dogovaranja, koji predviđa i rizik i raspodelu dohotka.

Međutim, ima i primera klasičnih kupoprodajnih odnosa koji ne garantuju redovno i organizovano snabdevanje potrošačkih centara, a u promet se uključuju i brojni nakupci i prekupci. Oni, zajedno sa stihijnim prisustvom individualnih proizvođača na pojedinim zelenim pijacama, kako u Sloveniji tako i u drugim potrošačkim centrima zemlje, doprinose da se javljaju poremećaji na tržištu voća i povrća.

Privredni pregled
Beograd, 3. 6. 1980

■ DRUGI O NAMA

Cene ispod prošlogodišnjih

Otkup jagoda i višanja u smederevskom kraju je na pragu, a situacija među otkupljivačima i voćarima je krajnje nejasna. Dilema je nastala zbog predložene cene, koje su niže nego prošlogodišnje. Naime, prema društvenom dogovoru Privredne komore u Požarevcu kilogram jagoda (sa i bez peletjke) će se plaćati osem, a

višanja devet dinara. Jedino će posebno pakovane jagode, ekstra klase, biti 13 dinara kilogram. Inače, prošlog proleća su plaćane po kilogramu 12 i 14 dinara, a višnje 10 do 12 dinara.

Zbog neprihvatljiva uslova za otkup morali smo da podnesemo tužbu Vrhovnom sudu Srbije - kaže Slobodan Obradović - predstavnik

ljubljanske Emone u Smederevu. - Mi nismo u stanju da za kratko vreme kupimo prostorije i zaposlimo u stalni radni odnos obrazovane otkupljivače. Cene su također neodržive, jer su daleko ispod realnih. Naša je ocena da se tržište zatvara i da se favorizuju pojedini otkupljivači.

Naš glas,
Smederevo 27. 5. 1980

Sistem programiranja razvoja in razvojnih naložb

■ MITJA SVETELJ

(Nadaljevanje iz prejšnje številke)

3. IZVAJANJE INVESTICIJA

Pogoji in način izvajanja investicij so zadnji del sistematičnega programiranja in izvajanja investicij. Ker ta del ne sovpada neposredno s temo tega zapisa, bi bilo koristno glede tega povedati morda samo to, da je treba prvo in drugo leto celovitega obratovanja zmogljivosti iz nove naložbe opraviti pokalkulacijo.

Ugotovljene podatke je treba primerjati s podatki v predhodnih utemeljitvah investicije. Razloge odstopanj je treba analizirati. V primeru negativnih odstopanj, za katere ni objektivnih razlogov, je treba uveljaviti odgovornost:

Posebej za udeležence v združevanju dela in sredstev za uresničevanje določene ali več skupnih razvojnih naložb pa velja, da bi morali v svojih dogovorih o medsebojnih pravicah in dolžnostih iz takega združevanja vnaprej določiti tudi:

a) **materialno vzpodbudo** nosilcu skupne investicije, če jo

● izvrši v predvidenem času, s predvidenimi sredstvi,

● izvrši predčasno,

● izvrši s sredstvi v višini predračunske vrednosti brez podražitev, za katere so rezervirali sredstva;

taka materialna vzpodbuda je lahko izražena z odstopom dela nadomestila za uporabo združenih sredstev, s posebno premijo, s podaljšanjem roka vračila združenih sredstev za čas od 1 leta in podobno;

b) **materialno odgovornost** vsakega udeleženca nasproti vsem stlim udeležencem, zlasti v primerih, ko:

● udeleženec ne izpolni ali ne izpolni pravočasno svojih obveznosti glede združevanja sredstev,

● nosilec investicije prekorači rok izvršitve investicije ali prekorači predvidena sredstva, vstevši sredstva, ki so jih udeleženci rezervirali za podražitev; vrednotenje take materialne odgovornosti

Izveček iz predavanj, ki jih je imel direktor interne banke SOZD Emona Mitja Svetelj na seminarju za delavce poslovnih in internih bank ter v šoli GZS (Gospodarske zbornice Slovenije) za poslovodne delavce v Škofji Loki lani in letos.

sti bi moralo biti vnaprej določeno na primer: v določenem sorazmerju s sredstvi, ki so bila zagotovljena z zamudno, v določenem sorazmerju z interkalarnimi obrestmi, ki so bile več plačane zaradi zamude pri določanju investicije, z odstopkom od zneska dodatno potrebnih sredstev, in podobno.

4. BILANCA INVESTICIJSKIH SREDSTEV IN OBVEZNOSTI

Doslej namenoma nismo govorili o finančni plati programiranja razvoja in razvojnih naložb. Izgube dohodka in druge težave zaradi nezadostno pripravljenih investicij so namreč v naši vsakodnevni praksi tolikšne, da sredstva za njihovo temeljito pripravo ne bi smela biti problem. Tudi če pripravljene investicije zaradi pomanjkanja investicijskih sredstev

ne moremo uresničiti v željenem času, je bolje, da pripravljena investicijska dokumentacija počaka v predalu za boljše čase, kot pa da bi v trenutku, ko so sredstva na voljo, šele začeli s pripravo dokumentacije. Spomnimo se, da se nam je to že zgodilo v začetku tega srednjeročnega obdobja. Sredstva za pripravo projektov za sprejemljive naložbe in morda tudi za odkup potrebnih zemljišč bi torej bilo treba zagotoviti za vsako ceno. Verjetno je to celo eden od najboljših utemeljenih namenov vzajemnega združevanja sredstev (če nosilec sam nima dovolj sredstev).

Vse druge odločitve o investicijskih naložbah, tako posamičnih kot skupnih, pa bi morale temeljiti na **planski bilanci investicijskih sredstev in obveznosti**, s katero TOZD vsaka zase in skupaj za celotno SOZD ugotovijo, s kolikšnimi investicijskimi sredstvi bodo v posameznih delih srednje-

ročnega obdobja razpolagale glede na:

1. poslovna sredstva, s katerimi že razpolagajo,

2. poslovna sredstva, ki jih bodo ustvarile v posameznih naslednjih letih ali jim bodo v teh letih vrnjena iz plasmajev,

3. že prevzete in predvidene obveznosti za odplačilo glavnice dolgoročnih kreditov, za obveznosti po zakonu in po posebnih sporazumih ter druge obveznosti v breme poslovnih sredstev,

4. obseg poprečnih zalog in drugih potreb financiranja tekočega poslovanja v delu, ki ga bodo po dogovoreni finančni politiki pokrivali z lastnimi poslovnimi sredstvi.

Na podlagi take bilance, ki nam pokaže predvidoma prosta sredstva za investicije ter presežke ali primanjkljaje posameznih OZD:

a. za pokrivanje obveznosti in

b. za financiranje tekočega poslovanja se ob upoštevanju dogovorjene finančne politike in predvidenih medsebojnih razmerij pri financiranju investicijskih naložb lahko orientiramo:

1. glede možnosti za financiranje tekočega poslovanja in ohranjanja likvidnosti ob dogovorjeni udeležbi lastnih sredstev ali dolgoročnih

sredstev v strukturi obratnih sredstev, računajoč pri tem z možnostmi združevanja presežkov za razreševanje primanjkljajev;

2. glede potreb po morebitnem združevanju poslovnih sredstev za primanjkljaje odplačilno nezadostno sposobnih TOZD;

3. glede posamične in skupne sposobnosti, da za predvidene investicije zagotovimo lastno udeležbo v tolikšnem deležu kot je potrebno glede na dogovorjeno stopnjo samofinanciranja osnovnih sredstev in glede na dejanske možnosti za pridobitev zunanjih sredstev iz bančnih kreditov in združevanja z drugimi OZD;

4. glede investicijske sposobnosti TOZD, ki bodo investirale samostojno in glede investicijske sposobnosti TOZD, ki bodo združevale sredstva za dogovorjene skupne naložbe. Pogled te bilance moramo imeti tudi **plansko bilanco deviznih sredstev, pravic in obveznosti**, na podlagi katere se orientiramo glede svojega posamičnega in skupnega položaja oziroma možnosti, da znotraj DO oziroma SOZD z ustvarjenimi deviznimi sredstvi in pravicami pokrivamo predvideni uvoz investicijske opreme, reproductivnega in drugoga blaga,

(Nadaljevanje na 4. str.)

Turist, Terme, Bernardin

LJUBLJANA, BREŽICE, PORTOROŽ – junija – Z nastopom poletne turistične sezone začnemo novo akcijo E-informatorja, in sicer iščemo »naj« emonski oziroma Emona hotel, ki ga bomo skušali najti tako med hotelskimi hišami, ki sodijo v okvir delovne organizacije Emona hoteli kot med ostalimi, ki so v okviru drugih DO v okviru SOZD Emona. Podobno kot v prejšnjih akcijah bomo ocenjevali tri glavne elemente: ponudbo, prijaznost in kakovost, pri čemer se bomo malce spotikali ob pomanjkljivosti. Vse z najboljšim namenom, zato nobene zamere. Se priporočamo!

Za dober začetek smo obiskali hotel Turist v Brežicah, ki sodi v okvir DO Posavje.

Gre za skromnejšo hotelsko hišo, zmeraj polno stalnih gostov iz Krškega (jedrska elektrarna), vendar ima kljub temu zmeraj kakšno prazno posteljo za sprotne goste. Recepcija je malce postarana, še bolj pa kurzna lista nad njo (zdaj po devalvaciji najbrž ne več!). Ponudba solidna, vendar bolj ustna kot pisana. Zal. Hotelček je daleč preskromen, kar zadeva zmogljivosti, delavci prijazni, hrana odlična. Sčasoma bo potrebno zbrati moči za kaj več, mar ne?

Terme Čatež: na novi hotelsko-zdraviliški recepciji so nas zasuli s propagandnim ter informativnim materialom – branja za eno uro – le koliko so polni oziroma prazni nismo mogli takoj zvedeti, kot da gre za poslov-

no skrivnost. Prostor vendarle je – toda pravočasno zahtevajte rezervacijo. V veliki restavraciji diši po kuhinji, kot v vseh novih hotelih. Neprijetno. Preglejte prezračevalne naprave v kuhinji. Postrežba in prijaznost na višini nove B kategorije – malce hladnejša kot v stari.

Morda bi pisano ponudbo le kazalo nekoliko racionalizirati (število in obseg), da bi bila bolj pregledna – in učinkovitejša. Današnji človek nima časa na pretek in tudi na zdravniške tujke se vsi ne spoznamo najbolje.

Hotelsko-turistično naselje Bernardin. Tako na prvi kot na drugi recepciji so bolj vajeni tujih kot domačih stalnih gostov »v paketih«, zato ima človek bolj vtis, da je prišel v kakšno poslovno stavbo kot v hotel. Informativno-reklamna ponudba je bolj skromna, vendar na višini, čeprav sem in tja prerado zmanjka perspektiv v kakšnem tujem jeziku. Postrežba solidna, ljubeznivost zadržana, čistoča zavidljivo visoka.

Sicer pa si še kaj več preberite v kratkih intervjujih z Bernardinovimi gosti, ki nam jih je nad vse ljubeznivo in požrtvovalno omogočil hišni ambasador, referent za rezervacije – popularni Atilio. Se priporočamo!



Hotel Turist v Brežicah

Dosedanji rezultati:

Tudi hotele ocenjujemo tako kot smo samopostrežnice, in sicer z zvezdicami od 1 do 10 ter z znakom + ali -.

1. Hoteli Bernardin ★ ★ ★ ★ ★ ★ + (+7 ★)
2. Hotel Turist, Brežice ★ ★ ★ ★ ★ ★ (-7 ★)
3. Hotel Terme, Čatež ★ ★ ★ ★ ★ ★ - (-7 ★)

■ GLOBTOUR NAPOVEDUJE

Dobri turistični obeti

LJUBLJANA, 17. junija – Kakor kažejo najnovejše rezervacije za preživljanje počitnic v Jugoslaviji, se stanje izredno izboljšuje na zahodnememskem in avstrijskem trgu, medtem ko je v Angliji še zmeraj precej pod lanskim, pravi direktor naše potovalne agencije E-Globtour Davorin Ferligoj, ko dokaj optimistično napoveduje letošnje turistične možnosti.

Globtour ima za letošnje največ ob morju – zakupljenih okoli 35 tisoč postelj ter

pričakuje, da bo letos dosegel planiran prihodek 700 milijonov din, in sicer kakih 83 odstotkov od inozemskega turizma, če ne še kaj več. Marsikaj je seveda odvisno tudi od »tekočih« razmer in finančnega razpoloženja evropskih gostov.

Med vzhodnoevropskimi gosti bo Globtour letos pripeljal v Jugoslavijo okoli 45 tisoč Čehoslovakov, 3 do 5 tisoč Madžarov, nekaj Rumunov, skratka kakih 50 tisoč.

skimi napravami, vrsta pestrejših izletov po morju in celini, ribji pikniki, močnejši zajtrki in polpenzionirani v 20 odstotkov zakupljenih hotelov.

Kar zadeva domači turizem, je veliko zanimanje za izlete v partizanske kraje po Jugoslaviji in najbližjem mejstvu, posebno po Gorškem (domača hrana in vino pri slovenskih vinogradnikih).

Tudi nasploh Globtour ostaja pri spomladanskih ugotovitvah, da je zanimanje za preživljanje počitnic med tujimi gosti znatno večje za Istro in srednjo Dalmacijo kot za južno, pri čemer ni izzet niti Dubrovnik, da ima Španija letos 30 odstotkov manj rezervacij kot lani, Grčija in Italija pa približno enako. V vsej Evropi je bilo doslej za kakih 20 odstotkov manj počitniških rezervacij kot lani, kar je nedvomno odraz zaostrujoče se nafne krize, višjih življenjskih stroškov in apelov na preživljanje počitnic doma. Ker je Jugoslavija politično zelo stabilna in najcenejša turistična dežela, si lahko od letošnje sezone obetamo več kot ob lanske, meni Davorin Ferligoj.

■ MINI TURISTIČNA ANKETA: TUJI GOSTJE V BERNARDINU

Hrana, cene in – ježki

PORTOROŽ, 1. junija – S pomočjo Atilia, referenta za rezervacije, sicer odličnega poliglota, smo se pogovarjali z zahodnimi Nemcema, Švicarjema in francoskima gostoma, kako in zakaj preživljajo počitnice pri nas in kako se počutijo, kaj jim je in kaj jim ni všeč v Bernardinu in Portorožu.

Franz Kortman in Irmgard (Köln), ki sta si po petih letih spet izbrala Portorož za svoj počitniški cilj – grand hotel Emona. Kaj opažata? Če je bilo ob njunem prvem obisku v hotelu ob česti življenje nekoliko prehrupno, sta zdaj nad vse zadovoljna v Bernardinovi oazi miru. Hotel je izredno čist, čeprav ni pretirano poceni. Zanj sta zvedela pri ADAC-u. Da, tudi hrana je zelo dobra in dovolj raznolika, tako da človek lahko izbira po svojem okusu, le kava je premočna v primerjavi z nemško. In pritožba: leti nad ježke in spolek dostop v morje. Izvenpenzijske cene so zelo dostopne.

Bernard Bruscard (Mimizani, Bordeaux) je s skupino francoskih gostov namesto v Tunizijo priletel v Portorož.

Hotel je dober, le hrana je bolj tako. Prevelika je razlika s francosko: juha ni dobra, sladice so preveč prazne, vse ostalo bi šlo, posebno odprta vina, ki so zelo dobra. Cene so nižje kot v Franciji (pogovor pred devalvacijo dinarja), tudi nočno življenje je cenejše.

Jacques Hiver (Lachateine, osrednja Francija), ki je prišel s potovalno agencijo »Voyage conseil« v Bernardin, meni, da ni prav, da je skupina razmeščena v dveh hotelih, skratka ločeno, da ni skupnega prostora za zabavo, ker pač vsi ne hodijo v nočni lokal. Meniji so zelo enolični: krompir in testenine se redno menjajo, pre malo sadja in zelenjave, pre malo ljubeznivosti in neposredne človeške topline.

Na Nemce lepše gledate kot na nas, ker imajo več denarja. Kar zapišite! Cene so zmerne, pre malo ste pozorni do gostov.

Karl Zuger z ženo (Zug, Švica): ki je bil že lani v Jugoslaviji v Bernardinu, se je zaradi dobrega počutja ponovno odločil za isti hotel. Vse je v najlepšem redu, hrana je dobra, čistoča na višini,

celo v pokritem bazenu (Grand hotel Emona) je letos bolje kot lani. V primerjavi s Švico so cene naravnost izredno nizke, tako kar zadeva penzijske kot nepenzijske. Se se bosta vrnila v Bernardin. Le plažo pred ali pod hotelom Emona bi lahko malce bolj uredili: dostop v morje – in pregnali ježke.

Poštenost v MM

LJUBLJANA, 13. junija – Ves zadihan in razburjen kupec je prihitel na oddelek moške kozmetike in vprašujoče povprašal prodajalko: »Ste našli... Mojo torbico, moj denar, moje dokumente...«

Ida Turk je kot običajno ljubeznivo segla pod prodajni pult in mu izročila izgubljeno torbico: »Izvolite tovariš, pri nas v MM se ničesar ne izgubi, takšen je običaj...!« Z obraza razburjenega kupca je izginil teman oblak, zakaj v torbici je imel tudi več novih tisočakov. Prodajalka je odločno zavrnila vsako odškodnino, češ pri nas ni v navadi, da bi za svojo dolžnost prejemale nagrado!

Hvaležni kupec želi ostati nepoznan, vendar vsem toplo priporoča nakupe v naši blagovni hiši Maximarketu.

NLP

Programiranje in naložbe

(Nadaljevanje s 3. str.)

ki ga potrebujemo v zvezi z načrtovanimi vrstami in obsegom poslovanja.

Obe bilanci sestavimo izhajajoč iz obstoječih zmogljivosti in obveznosti. Poleg njih pa sestavimo obe bilanci tudi za vsako od zmogljivosti iz razvojnih naložb, ki jih programiramo za plansko obdobje. S kombinacijo osnovnih in naložbenih bilanc poiščemo optimalno varianto, t. j. varianto, ki nam v kombinaciji možnosti iz obstoječih zmogljivosti in možnosti iz novih zmogljivosti: – omogoča najhitrejšo in najboljše uresničevanje predvidenega razvoja v okviru dogovorjenih kriterijev investicijske sposobnosti (stopnja samofinanciranja tekočega poslovanja, stopnja samofinanciranja osnovnih

sredstev, devizno ravnovesje in podobno),

– ob taki strukturi naložb, ki je najustreznejše za gospodarsko stabilnost SOZD kot celote.

Struktura naložbe v večjem sistemu namreč nikakor ni zadeva, ki bi jo lahko zanemarili. Zato moramo kljub potrebni po skladnem razvoju TOZD v sestavi sistema vendarle upoštevati, kdaj in v kakšnem obsegu bomo vlagali na ložbe:

- ki so sposobne hitreje ali počasneje vračati vložena sredstva,
- ki so bolj ali manj akumulativne,
- iz katerih bo primerna likvidnost velika ali slaba (na primer: maloprodaja nasproti ladjedelstvu, poljedelstvu).

Pod pogojem, da smo se

znali dogovoriti za ustrezno enotno finančno politiko s kriteriji, ki pogujejo razvoj in širjenje poslovanja z ohranjanjem določenih dejavnikov notranje stabilnosti, bomo z opisanim načinom bilasiranja in usklajevanja hotenj s pogoji in kriteriji brez težav spoznali:

- posamično in skupno investicijsko sposobnost,
- potrebe po združevanju sredstev, ki zagotavlja hitrejši in ustreznejši razvoj vseh v skupnosti SOZD,
- kakšno dinamiko uresničevanja posameznih investicijskih namer naj konceptiramo,
- kakšne oblike združevanja sredstev naj predlagamo.

Izdelava opisanih bilanc, njihova analiza in sinteza je vsekakor naloga posebnih fi-

nančnih služb in internih bank, ki bodo tudi strokovni predlagatelji najustreznejših rešitev na podlagi sintez bilanc.

Opisane bilance, dopoljene s predpostavkami o finančnih tokovih in o količini ter kakovosti sredstev, ki se bodo v teh tokovih pretakala tekom planskega obdobja, so podlaga za sestavo finančnih planov TOZD ter DO oziroma SOZD ali interne banke.

Zasnova finančnega plana SOZD oziroma interne banke, do katerega pridemo z usklajevanjem zasnovanih finančnih planov TOZD, je izhodišče za usklajeno planiranje s temeljnimi bankami, v katerih smo združeni, z organizacijami, s katerimi se poslovno ali dohodkovno povežemo ter z nosilci uresničevanja splošnih in skupnih potreb.

Šele, ko s temi uskladimo obseg uresničevanja potreb

in interesov glede na skupaj predvidene možnosti, lahko dokončno definiramo tudi svoje posamične in skupne razvojne programe.

5.7. Dogovorjeni splošni pogoji za uresničevanje razvoja

Glede na zahteve gospodarske stabilnosti in potreb po ohranjanju optimalne likvidnosti razvoja ni mogoče uresničevati neomejeno v okviru razpoložljivih sredstev.

Zato se morajo TOZD v sestavi SOZD oziroma interne banke najpogosteje v sporazumu o temeljnih plana, bolj pa da še pred tem, dogovoriti tudi o svoji:

1. politiki dohodka,
2. finančni politiki.

Politika dohodka je ravnaje pri ustvarjanju dohodka in pri razpolaganju z njim. S politiko dohodka bi se morale TOZD še zlasti dogovoriti o enotnem ravnanju glede:

● pogojev za prisvajanje dohodka za osebno in skupno porabo,

● združevanje dohodka za zadovoljevanje splošnih in skupnih potreb,

● uporabe dohodka za razvoj materialne podlage dela.

Finančna politika je način gospodarjenja s finančnimi sredstvi.

Obe politiki, vsaka s svoje strani, določata pravila uresničevanja razvoja, zlasti pa tudi splošne pogoje, pod katerimi bo določena gospodarska skupnost svoj razvoj uresničevala.

Teoretično obravnavanje te problematike bi nas zapegljala predaleč, zato pogledujemo praktični primer dogovorjenih splošnih pogojev za uresničevanje razvoja v SOZD EMONA.

V SOZD Emona so se TOZD dogovorile za skupni program investicij, ki ga ure-

(Nadaljevanje na 5. str.)

Skupen prodor v svet

Emona, Intertrade, Iskra, Jugotekstil, Metalka in Slovenijales so skupaj z Ljubljansko banko podpisale samoupravni sporazum o medsebojnem sodelovanju v tuji-

ni. Cilj sporazuma je usklajevanje dela, skrb za obdelavo tržišča, načrtovanje in organiziranje nastop v tujini.

Ljubljana, 27. - Minuli petek je šest velikih sestavlj-

nih in drugih delovnih organizacij podpisalo samoupravni sporazum o medsebojnem sodelovanju v zunanjetrgovinski dejavnosti. OZD Emona, Intertrade, Iskra, Jugotekstil, Metalka in Slovenijales (razen njih je podpisnik sporazuma tudi združena Ljubljanska banka) so v tem sporazumu sprejele obveznosti, da bodo v prihodnje usklajevale delo svojih poslovnih enot v tujini, ter tudi skrbele za obdelavo in organiziranje nastop na tujih tržiščih.

Namen tega sporazuma nikakor ni zapiranje tržišča, temveč doseči večji učinek na tujih tržiščih. Vsaka izmed podpisnic je danes delovna organizacija, ki po svojem pomenu presega jugoslovanske okvire (vsaka izmed njih ima deset ali celo več predstavništev v tujini). S svojo mrežo predstavništev pokrivajo 11 dežel zahodne Evrope, vse dežele SEV, ZDA, Kanado, Avstralijo ter 15 dežel v razvoju. Razen predstavništev premorejo tudi 33 podjetij v tujini.

Ta sporazum -nič obstoječe niti ne podira niti ne podvaja«, zatrjujejo njegovi podpisniki. Ne bo zahteval niti odpiranja novih delovnih mest niti sprememb v organizaciji. Uresničevanje sporazuma bo spremljal poseben svet, v katerem bodo direktorji posameznih delovnih organizacij.

Sporazum je odprtega tipa, torej je odprt vsem delovnim organizacijam, ki so pripravljene sprejeti njegova določila.

Dnevnik, Ljubljana, 27. 5. 1980



»Jurček« na plaži portoroške Riviere. Zagotavljajo, da letos kave in sladoleda ne bo zmanjkalo

Emona in Mercator za vzor

Sam naslov napovedi bi vas prej privedel do obravnave oskrbovalne tematike, kot izgradnje industrijskih tirov. Po podatkih ŽG Ljubljana je izgradnja industrijskih tirov bolj zaživila v izvenljubljskih železniških transportnih organizacijah kot v ŽTO Ljubljana. Prva izrazita primera novogradnje sta pri EMONA tovarna močnih krmil in Mer-

cator skladišča ob Slovenčevi cesti. Zakaj so se v teh dveh delovnih organizacijah odločili za izgradnjo industrijskih tirov? Prav gotovo zaradi velike količine prepežanega blaga ter cenenejšega prevoza po železnici. Koliko ljubljanskih OZD bo še sledilo temu primeroma?

Dnevnik, Ljubljana 21. 5. 1980

OOZS EMONA MERKUR PTUJ

Srebrni znak sindikatov

Praznično odeti Formin je 1. maja slavil pomembno delovno zmago, otvoritev novega obrata ptujске Agisa.

Slavnostni govornik na prvomajski proslavi je bil Janko Mlakar, predsednik občinskega sveta ZSS Ptuj, ki je ob tej priložnosti podelil srebrni znak sindikatov petnajstim dolgoletnim, požrtvovalnim, ustvarjalnim in priznanim sindikalnim delavcem in petim osnovnim organizacijam sindikata.

Med dobitniki srebrnega znaka je bila tudi OOZS Emona Merkur Ptuj, ki ga je dobila za svoje dolgoletno aktivno in uspešno delo.

Cestitamo!



Predsednik OS ZSS Ptuj Janko Mlakar izroča priznanje Petru Gaspariju, predsedniku OO ZS Emona Merkur Ptuj (foto: Vilko Pešec)

Bernardinu gre na bolje

Investicija, ki je bila ob otvoritvi turističnega kompleksa Bernardin leta 1976 vredna 720 milijonov dinarjev, bo kot predvidevajo, že leta 1984 prinesla prve uspehe.

Ko so leta 1974 položili prvi temeljni kamen je bilo mnogo pomislekov, ali se bo ta za tiste čase ogromna investicija kdajkoli izplačala. No, kot vse kaže, se je to zgodilo že čez 4 leta, ko naj bi temu kolektivu ostalo že okoli 1,6 milijona sredstev ali preprosteje rečeno, Bernardin naj ne bi več proizvajal izgube.

Delavci temeljne organizacije združenega dela Hoteli Bernardin, ki deluje pod skupno streho delovne organizacije Emona hoteli in v okviru sestavljene organizacije združenega dela Emona Ljubljana so začeli takorekoč iz nič. Deset milijonov dolarjev posojila so dobili od Mednarodne banke za obnovo in razvoj iz Washingtona, ostale kredite so najeli doma. Kolektiv se tako prebija iz leta v leto, zateguje pas in vse bolj se veselijo dneva, ko se bodo tudi oni postavili na lastne noge. Takrat jim posebna družbena pomoč ne bo potrebna. Povedati moramo, da se tudi sedaj ne opirajo več na sklade gospodarskih rezerv občin.

Lanskoletno izgubo, ki je znašala 16 milijonov dinarjev, so jim pokrili delavci iz ostalih TOZD v okviru SOZD Emona, kjer deluje tudi interna banka.

Ze sam podatek, da so morali na primer lani od okrog 176 milijonov celotnega prihodka, ki so ga ustvarili, odšteti kar 89 milijonov dinarjev za letne anuitete, pove, kako strahovito priskajo stroški poslovanja na

kolektiv. Posledica tega so nizki osebni dohodki, slaba izobrazbena struktura, stanovanjski problemi (za stanovanja delavcev ni bilo predvidenega niti dinarja) itd.

Toda Bernardin ima nekaj, česar drugi turistični kompleksi v večini primerov nimajo. To je mir, ki ga gostje vedno bolj iščejo, bližina morja (ni ceste) ter zaokroženo turistično ponudbo, od garaže, lekarne, pošte in trgovine do lepih butikov, restavracij in drugih lokalov. Gost lahko dobi na Bernardinu skoraj vse, kar potrebuje za bivanje. Letošnjo turistično sezono bodo popestrili še s ponudbo večjega številca čolnov, s turističnimi prevozi itd.

Bernardin premore sedaj 1363 postelj. Leta 1978 je bilo okoli 300 tisoč nočitev, leta 1979 pa že 313 tisoč. Prvotne napovedi, da bo Bernardin pretežno izvozno usmerjen, se skoraj v celoti uresničujejo. Leta 1978 je bilo od vseh nočitev kar 73 odstotkov tujih gostov, leta 1979 pa že 74 odstotkov. Le 26 odstotkov je bilo nočitev domačih gostov.

Iz lanskoletnih primerjalnih podatkov, s katerimi razpolagajo na Bernardinu, razberemo, da so imeli v primerjavi z ostalimi tovrstnimi

organizacijami največji celotni prihodek na delavca, najboljšo zasedenost nastanitvenih zmogljivosti (230 dni na leto) ter najboljše deleže tujih nočitev glede na nočitve domačih gostov v primerjavi s hoteli Palace, Metropolitom in Riviero.

Izrazita usmerjenost na zunanje tržišče se nadaljuje. Pravkar gostuje pri njih več skupin gostov in gospodarstvenikov znane japonske firme Suzuki, ki predstavljajo svoj proizvodni program za avstrijske trgovce, so gostitelji 350 udeležencev kongresa angleške firme Trend, 3. maja so že sprejeli prve skupine ameriških gostov, sredi maja bodo nudili gostoljubje znani namški organizaciji ADAC, sicer pa se pri njih že dalj časa vrstijo posebne skupine francoskih gostov. Cene so relativno visoke in v sezoni ne zaostajajo za cenami enakih kategorij drugih hotelov na obali.

V Bernardinu mislijo tudi vnaprej. V celoti imajo že pripravljene oz. izdelane projekte za drugo fazo kompleksa Bernardin, v kateri naj bi pridobili še okoli 1000 novih postelj. Kakajto le na ugodnejše gospodarske razmere.

Primorske novice Koper, 20. 5. 1980

Devize za Bernardin

V TOZD Bernardin bodo konec tega leta razpolagali s 102 milijonoma dinarjev deviznih pravic. Večino jih bodo odstopili SOZD Emona, nekaj deviz pa potrebujejo za odplačilo mednarodnih kreditov in za lastne potrebe.

PRIMORSKE NOVICE Koper, 23. 5. 1980

Programiranje in naložbe

(Nadaljevanje s 4. str.)

snjujejo z združevanjem sredstev in dela za ustvarjanje skupnega dohodka. Skupni program investicij je opredeljen za petletno obdobje (1978-1982) po:

- nosilcih posameznih investicij,
- namenu in lokaciji investicij,
- kapaciteti nove zmogljivosti,
- predračunski vrednosti po cenah in I. tromesečja 1978,
- strukturi naložbe,
- virih financiranja,
- dinamiki realizacije,
- globalno za celotno obdobje združevanja dela in sredstev.

Posamezna investicijska namera iz tega programa postane izvršljiva z združenimi sredstvi potem, ko je uvršče-

na v letni načrt za uresničevanje skupnega programa, ki ga sprejme zbor interne banke s soglasno odločitvijo delegatov udeležencev v združevanju.

Ob uresničevanju skupnega programa investicij mora biti zagotovljeno ohranjanje obstoječe materialne osnove dela najmanj v taki poprečni stopnji sposobnosti kakršna je bila v SOZD ob sklenitvi omenjenega sporazuma. Zato so se udeleženci v združevanju obvezali, da bodo vsako leto predvsem zagotovili sredstva (praviloma neposredno brez združevanja za te namene):

1. da se z ustreznim investicijskim združevanjem vzdržuje normalna sposobnost objektov za proizvodnjo in poslovanje;
2. za redno letno obnovo

delovnih priprav v takem obsegu, da se vstevši tudi tovrstna vlaganja v razvoj in povečanje materialne osnove dela, sedanja poprečna stopnja iztrošenosti delovnih priprav v SOZD ne bo povečala od 69,6%, temveč, da se bo v obdobju 1978-1982 postopno znižala do najmanj 60%;

3. za modernizacijo obstoječih kapacitet in za povečanje zmogljivosti že obstoječih objektov, kjer to dopuščajo lokacija, tehnologija in tržišče.

Uresničevanje razvoja je pogojeno:

1. z ohranjenjem dosežene stopnje samofinanciranja osnovnih sredstev v letih 1978, 1979 in 1980 ter s postopnim povečanjem te stopnje nad poprečno 53,3% v SOZD po letu 1980 za naj-

manj 0,5% letno, dokler ne bo dosežena stopnja vsaj 55%;

2. z angažiranjem vseh prostih lastnih sredstev za pospešeno izvršitev skupnega programa s tem, da se v letih 1978, 1979 in 1980 v ustrezno povečanem obsegu zaloge pokrivajo s krediti za obratna sredstva, z odlaganjem plačila na podlagi menic in z največ 65% prostih sredstev rezerv; po letu 1980 pa lahko teče investicijski razvoj le v obsegu, ki ga dopušča vsakoletno vračanje deleža lastnih virov obratnih sredstev za najmanj 3% od skupne vrednosti virov obratnih sredstev v preteklem letu, doker ne bo dosežena stopnja samofinanciranja obratnih sredstev najmanj 40%;

3. z ustreznim sorazmerjem med nalogami v zmogljivosti, ki v delovanju prinašajo letni dohodek po stopnji nad 60% od poprečno upo-

rabljenih poslovnih sredstev, in naložbami v zmogljivosti, katerih donosnost je pod to stopnjo (določba je konkretizirana z določbami o prioritetah posameznih investicijskih namenov);

4. v ravnovesjem med obveznostmi za odplačilo glavnice za dolgoročne kredite in amortizacijo ter obveznostmi za plačilo obresti za vse kredite tako, da v SOZD kot celoti obveznosti za glavnico ne bodo večje od amortizacije, obveznosti za obresti pa ne bodo presegle 12% dohodka; v tem okviru se ugotovi normalna stopnja zadolženosti za vsakega udeleženca s samoupravnim splošnim aktom interne banke;

5. s potrebo, da se z novimi naložbami trajno vzdržuje tudi ugodna devizna bilanca SOZD.

Iz tega primera je razvidno dogovarjanje splošnih pogojev za uresničevanje skupnega razvoja, za katerega zdru-

žujejo sredstva vse TOZD. Vendar pa bi morali podobno opredeliti splošne pogoje za vlaganje v razvoj tudi tedaj kadar ne bi bilo (ekstremno vzeto) nikakršnega združevanja za razvoj, saj gre v bistvu za pravila določene gospodarskega obnašanja v gospodarski skupnosti.

6. KRITERIJI ZA ZDRUŽEVANJE SREDSTEV

Osnovni kriteriji za združevanje sredstev za razvoj bi morali biti določeni:

- z dogovorjeno poslovno politiko ter z dogovorjenimi poslovnimi in razvojnimi usmeritvami,
- z dogovorjeno politiko dohodka in
- z dogovorjeno finančno politiko.

Ti dogovorjeni elementi bi morali biti sprejeti še pred sporazumevanjem o temeljnih plana DO oziroma SOZD

(Nadaljevanje na 9. str.)

Otvoritev nove farme bekonov

(Nadaljevanje s 6. str.)

cijska služba farme vzredila hibridne linije 12 in 55, ki so danes razširjene po vsej Sloveniji.

Na podlagi vseh teh rešitev je bila izvedena v letih 1973 druga rekonstrukcija farme Ihan in zgrajena nova farma na Poljskem s kapaciteto 45.000 prašičev.

V letu 1974 smo skonstruirali nov boks za prasitev in uvedli mrežasti pod tudi v prasilišče, s katerim smo povečali izkoriščanje hleva za eno tretjino, zato smo v letu 1974 in 1975 izvedli tretjo rekonstrukcijo farme s predelavo prasilišč in istočasno pitališč in s tem povečali celotno kapaciteto farme od 40.000 na 55.000 prašičev.

V hlevih, ki so bili zgrajeni za 18.000 pitancev proizvede-

mo sedaj 55.000 prašičev in upamo, da je s tem rekonstrukcija stare farme zaključena.

Z vsemi navedenimi rekonstrukcijami smo dosegli v posameznih proizvodnih fazah celo 3-krat večje izkoriščanje prostora in enako povečanje storilnosti zaposlenih, nismo pa rešili notranji transport živali in preseljevanje iz hleva v hlev. S preseljevanjem iz ene proizvodne faze v drugo se na stari farmi dnevno premesti v hlevih in po dvorišču povprečno 1.000 živali.

Zato smo začeli proučevati novo ureditev farmskega prostora in rešitev hleva z vsemi proizvodnimi fazami od osemenitve do prodaje zrelih pitancev pod isto streho.

Dva pujska namesto enega

Z racionalizacijo življenjskega prostora plemenskih živali in aplikacijo dvoetažnih boksov se je kvadratura hleva na 1 žival zmanjšala na polovico. S tem so bile dane možnosti za rešitev večjega objekta, kjer se odvijajo vse proizvodne faze po oddelkih, z letno kapaciteto objekta 5.000 ali 10.000 pitancev.

Na osnovi letne kapacitete objekta in 200 dni starosti pisanca je proizvodnja podeljena na proizvodne turnuse. Popolna sinhronizacija proizvodnih turnusov glede na

ma eliminirali najtežje delo na farmi, to je preseljevanje po dvorišču in zmanjšali število zaposlenih.

Nov proizvodni objekt ne predstavlja samo zaključeno proizvodno enoto, temveč tudi osnovno enoto kapacitete farme. Kapaciteta farme postane mnogokratnik objekta z 5.000 ali 10.000 pitancev. To nam omogoča izgradnjo farme po »lego« sistema, zato smo nove objekte standardizirali in tehnološke parametre prilagodili gradbenim standardom.

Farma – samosvoj otok

Nove tehnične rešitve transporta v objekte so omogočile lokacije silosov na robu farme in polnjenje istih preko ograje. Potek proizvodnje od začetka proti koncu hleva pa omogoča nakladanje pitancev skozi ograjo direktno na kamione. S tem smo ves zunanji transport locirali izven ograje in izolirali farmo navzven.

Izolacija farme pred zunanjim svetom z ukinitvijo prihoda izvenfarmskih sredstev na farmo se objektivno zmanjša možnost vnosa kužnih in drugih bolezni. Enotna mikroflora v vseh oddelkih, ki ustvari imuniteto živali pa je izboljšala tudi zdravstvene pogoje na farmi.

Z maksimalnim izkoriščanjem novih objektov in eliminiranjem poti v farmi se zmanjša farmski prostor, kar vpliva na pocenitev infrastrukturnih objektov, ker smo zmanjšali razvode elektrike, kanalizacije in površine cestnišč.

Iz vsega navedenega predstavlja nova tehnološka zasnova objekta in ureditev farmskega prostora pravo revolucijo v dosednji praksi, ki poceni izgradnjo, poenostavlja proizvodni proces, poveča produktivnost neposrednih delavcev, zmanjša vzdrževalno in servisno službo in izboljša vse ostale proizvodne pogoje.

Vse te prednosti so potrdile novozgrajene farme v Somborju in Kočevju, kateri sledi naša farma, ki jo danes odpiramo, farma za 110.000 prašičev v Murski Soboti, farma za 30.000 v Požarevcu in Veliki Plani in farma za 15.000 prašičev v Velikem Knjaževcu in na Madžarskem.

Zgodovinski razvoj

Če povzamemo dvajsetletno delo vidimo, da je farma Ihan:

1. odigrala pionirsko vlogo v industrijski proizvodnji prašičev in to ne za vsako ceno. Nove rešitve se niso iskale samo iz tehnološkega temveč tudi iz ekonomskega aspekta,



Pravilo – ne samo običaj: tudi najvišji gostje morajo na ihanski farmi obuti škornje in obleči belo haljo

2. svoje rešitve in izkušnje je nesebično prenašala na širšo prašičerejsko prakso tako s šolanjem kadrov kot s prispevki v strokovni literaturi na simpozijih in kongresih,

3. za znanstvene institucije je farma stalni poligon za razne poizkuse in raziskave tako aplikativnega kot fundamentalnega značaja. Proizvodni podatki in razne raziskave na farmi so postale predmet doktorskih disertacij. Od leta 1963 je promoviralo sedem doktorjev znanosti.

4. V neposredni praksi je ustvarila močan strokovni kader, ki je razvil kompletno tehnologijo z gradbenimi rešitvami, lastno opremo, z organizacijo proizvodnje, prehrane, reprodukcije, selekcije in zdravstvene zaščite, katero je z sodelovanjem inženiringa plasirala doma in v svetu, in

5. postala je pojem v prašičerejskem svetu, za kar je dobila tudi mednarodno priznanje.

Zato se čutimo dolžni, zahvale vsem tistim, ki so nam pomagali in z nami sodelovali.

Naše ideje smo realizirali z novimi investicijami, za kar je velika zasluga vsestranske podpore vodstva bivšega Agrokombinata in sedanje Emone Ljubljana, prav tako tudi občine Domžale, ki nam je vedno stala ob strani.

Posebno zaslugo v našem

razvoju pa ima Inženiring Emona s katerim smo skupaj prevzemali velike odgovornosti pri plasiranju naše tehnologije. Vodstvo Inženiringa je vedno imelo izreden posluš za ustvarjalno delo in proizvodnjo. Zato je Inženiring edina organizacija, ki ni

ma profesionalnih tehnologov temveč za konkretne projekte povabi strokovnjake tehnologe iz neposredne proizvodnje ter jih tudi primerno nagraduje. Med Inženiringom in farmo Ihan pa obstajajo resnični dohodkovni odnosi.

Ihan: Rezultat samoupravljalne samozavesti

Pri reševanju problemov proizvodnje in razvoja tehnologije so nam bile v stalno pomoč vse znanstvene institucije, Veterinarska fakulteta, Fakulteta za živilinorejo, Veterinarski zavod in Kmetijski inštitut, katerih profesorji in strokovni sodelavci so tesno povezani z našimi strokovnimi delavci. Dolgotrajno sodelovanje je tudi s profesorji iz Beogradske fakultete, ki z nami sodelujejo na naših farmah v Vojvodini

in Srbiji. Priznanje tudi vsem našim in drugim delovnim organizacijam s katerimi smo tesno sodelovali.

Za naše uspešno delo gre zahvala celotnemu kolektivu predvsem delavcem samoupravljalcem, ki so odločitve nenehne investicijske dejavnosti sprejemali in niso v najtežjih delovnih pogojih in najtežjih pogojih gospodarjenja nikoli zgubili zaupanja v prihodnost naše farme.

Zahvala sodelavcem

Ko zapuščam svoje delovno mesto se zahvaljujem vsem sedanjim in bivšim sodelavcem za dobro sodelovanje v treh desetletjih pri »EMONI – Prehrani«. Vsem želim krepkega zdravja, zadovoljstva in uspešno delo v združeni EMONI. Zahvaljujem se tudi vsem našim kupcem za poslovno sodelovanje z željo, da še naprej ostanemo zvesti EMONI!

Najlepše pozdrave

ŠTEFKA ROSTOHAR
Vodja referata TOZD Prehrana

Rezultati dvajsetletnega dela razvoja tehnologije na farmi Ihan so razvidni v naslednjih tabelah:

Tabela 1. Racionalizacija izkoriščanja hlevskega prostora

	Površina hlevov	Letna proiz. pitanca	m ² hleva na 1 pitanca	Indeks glede na novo farmo
Izgradnja 1959	29.900	18.000	1.66	461
Reorganizacija 1961	29.900	27.000	1.10	305
Rekonstrukcija 1966	27.180	40.000	0.68	188
Rekonstr. 1974-1975	27.180	55.000	0.49	136
Nova farma 1980	10.800	30.000	0.36	100

Iz tabele 1 je razvidno, da se je z razvojem tehnologije zmanjšala površina hleva na 1 pitanca od 1.66 m² na 0,36 za 4,61 krat v istem odnosu se zmanjšajo potrebna investicijska sredstva.

Tabela 2. Racionalizacija infrastrukturnih objektov

	Stara farma na 30.000 pit.	Nova farma na 30.000 pit.	Index Nova farma	Index Stara farma
Površina farme m ²	53.312	17.630	100	303
Površina cest m ²	11.749	1.836	100	640
Vodovodni razvodi m	335	80	100	418
Kabelski razvodi m	546	80	100	682
Kanalizacija m	516	257	100	211

V tabeli 2 je prikazano zmanjšanje infrastrukturnih objektov od 2.11 do 6.40 krat.

Tabela 3. Produktivnost vseh zaposlenih in na 1 zaposlenega

	Letna proizv.	Število zaposl.	Število na 1 zap.	Index
Izgradnja 1959	18.000	96	187	100
Reorganizacija 1961	27.000	141	199	106
Rekonstrukcija 1966	40.000	92	434	232
Rekonst. 1973-74	55.000	100	550	294
Nova farma	30.000	32	937	501

V tabeli 3 pa je podano povečanje produktivnosti od 187 pitancev na 937 pitancev vključno s proizvodnjo pujskov na 1 zaposlenega, to je za 5-krat.

posamezne faze življenjskega ciklusa živali in sinhronizacijo kapacitete poedinih oddelkov omogoča kontinuirano proizvodnjo po objektih in kontinuirano prodajo pitancev iz farme. Vse to poenostavlja proizvodni proces in omogoča premeščanje živali iz oddelka v oddelk s tunnelskim sistemom iz boksa v bok kot na tekočem traku v smeri finalizacije od osemenitve na začetku objekta do prodaje pitancev na koncu objekta.

Enoten objekt na gradbišču poenostavlja gradbeno operativno in poceni izgradnjo, ker postane artikel velike serijske proizvodnje, tako v pogledu strešne konstrukcije, spodnjega ustroja, kot gradbenih elementov za zapiranje.

Z novim konceptom tehnološke zasnove proizvodnega objekta, v katerem se odvijajo vse proizvodne faze, se popolnoma menja ureditev farmskega prostora, tako v pogledu zazidave, kot ureditve zunanjih in notranjih komunikacij.

Ugodna ocena prvega tromesečja

(Nadaljevanje s 1. str.)

IV. Osebnih dohodki in zaposleni

V prvem četrtletju leta 1980 so porasli osebni dohodki v primerjavi z enakim obdobjem lani za 26%. Ob 34% povečanju dohodka pomeni to za SOZD kot celoto upoštevanje Dogovora o uredništvu družbene usmeritve razporejanja dohodka za leto 1980. Posamezne (maloštevilne) organizacije v SOZD Emona niso poslovale po načelih navedenega dogovora.

Poprečni netto osebni dohodek izračunan iz ur je v Emoni kot celoti znašal v prvem četrtletju letošnjega leta 7355 in je za 20% višji kot v enakem obdobju preteklega leta. Če poprečni mesečni netto OD na zaposlenega v Emoni primerjamo s poprečjem v gospodarstvu SRS (po publikaciji Zavoda SRS za statistiko) ugotovimo, da je poprečni OD v Emoni še vedno 6% nižji, vendar pa je nekaj TOZD oz. DO izplačevalo višji poprečni mesečni osebni dohodek, kot je bilo poprečje v njihovi panogi. Primerjave za DO Angropromet Čuprija nismo izdelali, ker s podatki za SR Srbijo nismo razpolagali.

Poprečno število zaposlenih izračunanih iz ur se je v letošnjem prvem tromesečju

v primerjavi z enakim obdobjem povečalo za 3% zaradi že navedene vključitve novih kapacitet. V primerjavi s planom za leto 1980 je bilo v SOZD-u kot celoti 5% manj zaposlenih kot je bilo planirano.

V. Del dohodka za sklade

SOZD Emona je v prvem tromesečju letošnjega leta ustvaril 57.779 tisoč dinarjev ostanka dohodka za poslovne sklade, kar predstavlja 15% plana za leto 1980 in je dvakrat večji kot je bil v enakem obdobju leta 1979.

Od skupno 43 enovitih DO in TOZD je v Emoni poslovalo 7 TOZD oz. DO z izgu-

bo. Skupna izguba je znašala 45.293 tisoč dinarjev oz. 4% več kot v enakem obdobju lani. Pri večini TOZD oz. DO izhaja ta izguba iz sezonskega značaja njihovega poslovanja, to velja predvsem za hotelsko turistično dejavnost. Del dohodka, ki so ga posamezne DO oz. TOZD namenile za sklad skupne porabe po obračunu za prvo tromesečje je znašal 30.138 tisoč din in je 30% večji kot v enakem obdobju preteklega leta.

VI. Zaloge

Poprečne zaloge so v prvem četrtletju letošnjega leta znašale v SOZD Emona

1.624 tisoč dinarjev.

Koeficient obračanja zalog merjen s celotnim prihodkom je znašal 10,1 in se je v primerjavi z enakim obdobjem lani povečal za 4%, vendar je še vedno 5% manjši od planiranega. Največji porast zalog je v TOZD Prašičereja, in TOZD tovarna močnih krmil v DO Agroemona, DO Ribarstvo, DO E Commerce, TOZD Supermarket Osijek v DO E Merkur Ljubljana, TOZD Trgovina na malo v DO E Posavje, TOZD Detalj Črnomelj, DO E Jestvina Koper in DO E Hoteli.

Služba za plan in analize

Pregled celotnega prihodka po dejavnostih:

Zap. št.	Dejavnost	I-III 1979	I-III 1980	Index 4:3	Index rastiStrukt. cen 1979	1980
1.	Proizvodnja	362.930	512.513	141	116	12
2.	Zunanja trgovina	542.678	682.584	126	116	17
3.	Trgovina na veliko	877.356	1147.406	131	116	28
4.	Skupaj 1 do 3	1420.034	1829.990	129	116	45
5.	Trgovina na drobno	1181.852	1540.794	130	126	38
6.	Gostinstvo	99.752	125.030	125	127	3
7.	Turizem	24.385	45.041	185	127	1
8.	Skupaj gostinstvo in turizem (6 + 7)	124.137	170.061	137	127	4
9.	Inženiring ERC in del. skup. SOZD	30.707	57.313	187	124	1
10.	SKUPAJ	3119.250	4110.681	132	120	100

* Opomba: Index rasti cen iz kolone 6 je po publikaciji Zavoda za statistiko SRS št. 5/80 (I-III 1980/I-III 1979).

Pravila kluba upokojencev SOZD Emone Ljubljana

I. DEL Temeljni in splošni predpisi

1. člen

Starostni in invalidski upokojenci ter uživalci izredne pokojnine, upokojeni pri SOZD Emone Ljubljana in vsi upokojenci združenih in pripojenih podjetij k SOZD Emone ter družinski upokojenci umrlih članov kluba so prostovoljno združeni na podlagi teh pravil v organizaciji združenega dela in v sestavi SOZD Emone Ljubljana.

2. člen

Klub se imenuje: **KLUB UPOKOJENCEV SOZD EMONE LJUBLJANA.**

Sedež kluba je v Ljubljani.

3. člen

Klub ima svoj pečat, ki je pravokotne oblike z napisom: Klub upokojencev SOZD Emone Ljubljana. Pečat hrani pisarna kluba.

4. člen

Območje, na katerem klub deluje, je sedež SOZD-a vendar pa so njegovi člani vsi, ki so zaposleni v SOZD Emone.

Namen in naloge kluba so zlasti naslednje:

1. zbira in organizira vse v prvem členu navedene osebe;
2. v okviru možnosti pomaga materialno svojim članom;
3. razvija pri svojih članih prosvetno, družabno in zabavno življenje ter tovarišvo;
4. ustanovi blagajno samopomoči članov kluba za primer smrti.

5. člen

Organi kluba so:

1. občni zbor;
2. plenum;
3. upravni odbor;
4. nadzorni odbor.

6. člen

Občni zbor je najvišji organ kluba. Občni zbor sestavljajo vsi člani kluba, ki so našli v 1. členu teh pravil in po 1 delegat iz posameznih OZD v sestavi SOZD Emone Ljubljana.

Občni zbor se opravi na štiri leta, po možnosti v prvi polovici leta. Na občnem zboru izvolijo člani kluba predsednika občnega zbora, ki ima vse pravice in obveznosti do sklica novega občnega zbora.

Občni zbor sklicuje upravni odbor.

Izredni občni zbor pa se sklicuje po potrebi ali na zahtevo ene tretjine članstva.

Občni zbor je sklepčen, če mu prisostvujeta dve tretjine članov. Sklepi občnega zbora so pravnovljavni in obvezni za vse člane. V primeru, da ni prisotnih zadostno število članov, se po eni uri opravi nov občni zbor s prisotnimi člani z vsemi pravicami.

7. člen

Naloge rednega občnega zbora so predvsem:

1. izvolitev plenuma in nadzornega odbora;
2. sprejem pravil oziroma sprememb pravil;
3. potrjevanje višine članarine, ki jo določi plenum;
4. odločanje v zadevah po teh pravilih, po zakonu ali po zakonitih predpisih.

Med naloge rednega občnega zbora spada tudi ustanovitev, vodstvo in delokrog blagajne vzajemne pomoči pri klubu.

8. člen

Plenum sestavljajo voljeni člani, ki jih določi redni občni zbor in sicer po enega odbornika na 50 članov. Plenum je sestavljen tako, da je v njem po en član iz vsake delovne organizacije SOZD. Predsedniki oziroma njihovi namestniki poverjeništev so avtomatsko člani plenuma.

Člani plenuma so tudi delegati, ki jih imenujemo delavski svet OZD v sestavi SOZD Emone Ljubljana in delegati družbenih organizacij.

9. člen

Plenumu predseduje predsednik, ki ga izvolijo člani izmed sebe na prvem zasedanju.

Plenum se sestaja najmanj dvakrat letno.

10. člen

Naloge plenuma so zlasti naslednje:

1. izvoli predsednika kluba in namestnika;
2. izvoli tajnika, ki je vodja pisarne;
3. voli upravni odbor kluba in imenuje ter razrešuje člane upravnega odbora vzajemne pomoči;
4. določi višino letne članarine;
5. pripravlja plane kluba;
6. sprejme letne obračune;
7. potrjuje predračune kluba;
8. pripravlja okvirne predloge za letne izlete;
9. odobrava redne in izredne nagrade ter podpore;
10. voli delegate za družbene organizacije;
11. odloča o pritožbah zoper odklonitev sprejema v članstvo;
12. opravlja tudi druge zadeve, za katere je pristojen po teh pravilih in drugih veljavnih predpisih.

11. člen

Upravni odbor šteje 7 do 11 članov. Izmed sebe izvoli blagajnika. Upravni odbor dela na sejah, ki so praviloma tri na leto oziroma po potrebi. Seje vodi predsednik oziroma podpredsednik v njegovi odsotnosti.

Upravni odbor je dolžan na seje povabiti tudi člane nadzornega odbora.

Upravni odbor je sklepčen, če je na seji prisotnih 3/4 članov. Sklepi in odločitve so opravnovljavne in obvezne za vse člane, če je zanje glasovalo 2/3 prisotnih članov.

Mandatna doba upravnega odbora traja štiri leta.

Administrativno delo upravnega odbora opravlja pisarna kluba.

12. člen

Naloge upravnega odbora so predvsem naslednje:

1. odloča o sprejemu v članstvo kluba;
2. izvršuje sklepe občnega zbora in plenuma;
3. ustanavlja poverjeništa;
4. vodi evidenco članarine;
5. odobrava članom morebitne podpore;
6. sestavlja predloge predračuna in zaključnih računov;
7. obvešča članstvo o svojem delu;
8. obvešča članstvo o organiziranju raznih izletov;
9. opravlja druga dela in naloge, za katere je pristojen po teh pravilih ali drugih predpisih.

Upravni odbor je dolžan vse sklepe, predloge, letne zaključke in ostala poročila objavljati v Informatorju tako, da so vsi upokojenci in člani kolektiva SOZD obveščeni o delu kluba.

13. člen

Pomožni organ upravnega odbora je poverjenišvo, ki se ustanovi na njegov predlog, če je v kraju vsaj pet ali več članov kluba. Naloge in dolžnosti poverjenišva so zlasti:

1. posreduje naloge in sklepe upravnega odbora članom kluba na območju poverjenišva;
2. sprejema naloge in obveze za člane svojega območja, ki so v soglasju s pravili kluba in vednostjo upravnega odbora.

Za delo poverjenišva je odgovoren poverjenik oziroma njegov namestnik. V primeru pomnoženega dela in potreb ter večjega števila članov se v vodstvo poverjenišva lahko izvoli širše vodstvo.

Poverjenišvo je za svoje delo odgovorno upravnemu odboru. Stroški poverjenišva se krijejo iz predračuna kluba.

Poverjenišvo ima svoj pečat, ki ga hrani in uporablja poverjenik oziroma namestnik.

14. člen

Nadzorni odbor šteje tri člane, od katerih je eden predsednik.

Nadzorni odbor nadzira materialno, finančno in blagajniško poslovanje pisarne kluba, pregleduje račune kluba in vzajemne pomoči ter daje poročilo občnemu zboru in plenumu, slednjemu enkrat letno.

Člani nadzornega odbora imajo pravico udeleževati se sej upravnega odbora s posvetovalnim glasom.

II. DEL

Pravice in dolžnosti članov

15. člen

V članstvo kluba je lahko sprejeta vsaka oseba, navedena v 1. členu teh pravil.

16. člen

Vpis v članstvo in druga pisarniška opravila opravlja pisarna kluba.

Pri vpisu vplača član celoletno članarino vnaprej do konca februarja meseca vsakega leta in prejme člansko izkaznico.

Nov prostor za klub upokojencev

Sporočamo vam, da smo se preselili v nove prostore na Kidričevo cesti št. 13/a, telefon št. 24-971. Klicna številka za zunanje je 061. Uradne ure so v torek za zadeve kluba od 10. do 13. ure, v petek za zadeve blagajne vzajemne pomoči od 10. do 12. ure.

Za nove prostore, ki resnično odgovarjajo potrebam in razvoju našega kluba, nam je sestavljena organizacija združenega dela EMONA dejansko izpolnila željo, da lahko klub nemoteno opravlja svoje posle in se razvija. Zato se na tem mestu najtopleje zahvaljujemo članom poslovnega odbora SOZD in vsem DO in TOZD za njihovo popolno razumevanje. V teh prostorih nam bo omogočeno, da svoje delo razširimo na kulturno, rekreativno in družmabo razvijanje.

Zato se še enkrat prisrčno zahvaljujemo vsem zgoraj navedenim dejavnikom.

Tovariši upokojenci, od sedaj dalje nas obiskujte v naših novih prostorih.

17. člen

Vsi člani kluba imajo enake pravice in dolžnosti. Vsak član sme voliti in biti voljen v vse organe kluba.

18. člen

Pravice članov so zlasti naslednje:

1. prejemanje časopisa INFORMATOR in vseh obvestil s področja dela organov kluba;
2. udeležba na izletih, ki jih organizira klub;
3. prejemanje podpor;
4. prejemanje podpor za bolezen;
5. ugodnosti letovanja članov in zakonskih tovarišev v počitniških domovih SOZD Emone.

19. člen

Dolžnosti članov so zlasti naslednje:

1. redno in pravočasno plačevanje članarine;
2. izpolnjevanje določb pravil in sklepov organov upravljanja;

Nova pravila kluba upokojencev

Danes objavljamo v Informatorju nova pravila kluba upokojencev SOZD Emone, želimo da jih skrbno prečitate, se po njih ravnate in jih shranite.

Ta pravila so bila sprejeta na plenumu kluba dne 24. 4. 1980 in so obvezna za vse stare in nove člane kluba.

Posebno poudarjamo, da so vsi člani kluba lahko tudi člani blagajne vzajemne pomoči, katere humani dejavnost se je do danes izkazala za izredno dobro pomoč. Prijava v članstvo blagajne vzajemne pomoči je mogoča le v dobi enega leta po upokojitvi in vpisu v članstvo kluba.

3. udeležba na sklicanih sestankih;
4. obveščanje pisarne kluba o težkem zdravstvenem stanju, o smrti članov in o spremembi stalnega bivališča.

20. člen

Članstvo v klubu preneha:

1. s smrtjo člana;
2. z izjavo o izstopu iz članstva;
3. z izgubo pravice do pokojnine, invalidnine ali izredne pokojnine;
4. z izselitvijo v drugo državo;
5. z izgubo državljskih pravic;
6. če niti po pismenem opominu ne plača zaostale članarine ali če je s plačilom v zaostanku več kot dva meseca, razen če zaostanka zadostno ne opraviči.

III. DEL

Odnosi s SOZD-om in organizacijami združenega dela

21. člen

Klub zastopa in predstavlja predsednik kluba, ki je tudi predsednik upravnega odbora, v njegovi odsotnosti pa namestnik predsednika oziroma tajnik.

22. člen

Povezavo kluba s SOZD-om vzdržuje predsednik kluba oziroma ostali člani upravnega odbora.

Klub je dolžan dajati SOZD-u vse dokumente na vpogled.

Klub je dolžan dajati na zahtevo v pregled SOZD-u letne obračune, plane in predloge upravnega odbora ter plenuma, ki so kakorkoli vezani s finančnimi sredstvi.

23. člen

Klub je dolžan vzdrževati zvezo s posameznimi DO in TOZD-i, ki dajejo klubu letne vrednostne bone kot nagrado za minulo delo.

Če ti dajejo bone tudi za upokojence, ki niso člani kluba, jih mora ta obvestiti, da lahko dvignejo osebno bone med uradnimi urami kluba. Svoje člane pa je dolžan obvestiti in jim bone dostaviti po pošti. Klub je dolžan o razdeljenih bonih voditi posebno evidenco.

Pravico do uživanja bonov imajo samo upokojenci, ki so bili upokojeni v SOZD-u oziroma v pripojenih delovnih organizacijah.

Po smrti upokojenca ugasne pravica do prejemanja bona.

IV. DEL

Viri materialnih sredstev

24. člen

Viri materialnih sredstev kluba so naslednji:

1. članarina;
2. dotacija iz sklada skupne porabe po samoupravnem sporazumu SOZD-a;
3. obresti od vložnega denarja;
4. prostovoljni prispevki in volila;
5. drugi dohodki.

25. člen

Z materialnimi in finančnimi sredstvi razpolaga izključno upravni odbor po sklepe seje.

V. DEL

Prenehanje kluba

26. člen

Klub lahko preneha s svojim delovanjem samo po sklepu občnega zbora. Likvidacijo opravi likvidacijska komisija, ki jo na predlog občnega zbora sestavi in imenuje upravni odbor. Premoženje kluba v takem primeru preide na SOZD, ki ga je dolžna hraniti najmanj pet let, če se v tem času ne ustanovi nov klub z enakimi cilji, kolikor zakon ali drug veljaven predpis ne določa drugače.

VI. DEL

Končne določbe

27. člen

Ta pravila je sprejel in potrdil plenum, dne 24. 4. 1980. Ta pravila morajo biti objavljena v Informatorju.

V Ljubljani, dne 24. 3. 1980.

Hvala tovariši!

Od srca se zahvaljujem klubu upokojencev Emone Ljubljana za čestitke in dobre želje, ki ste mi jih poslali ob moji 70-letnici. Vsem članom kluba želim tudi v bodoče prijetno življenje v okviru naše klubske dejavnosti.

TONČKA SAVENC
Ljubljana, Novakova ul. 1.

Julija nova veleblagovnica

V prvi polovici julija otvoritev nove moderne blagovnice v Brežicah. Imela bo 5.300 kv. metrov koristne površine, od tega 3.600 kv. metrov prodajnih površin. V njej bo zaposlenih 85 trgovskih in 30 gostinskih delavcev.

Brežice, 23. maja - »Z gradnjo smo v zamudi skoraj tri mesece, kakor je pri nas bolj ali manj v navadi. Predvidevali smo, da bo otvoritev blagovnice v maju. Zaradi objektivnih vzrokov in delno subjektivnih, tu mislim na oddajo izvedbenih načrtov in detajlov, kooperantskih del ter pomanjkanja določenih materialov, so se dela malce zavlekla, tako da bo otvoritev v prvi polovici julija«, je povedal **Slavko Grmovšek**, direktor delovne organizacije Emona Posavje. Prvo lopato za gradnjo moderne blagovnice so zasadili 4. junija ob križišču ce-

ste 21. maja in obvoznice Catež-Krško. Blagovnica s štirimi etažami je pod streho. Gradbena in inštalacijska dela so bila gotova v začetku aprila, sedaj je treba blagovnico le še opremiti.

V delovni organizaciji so poskrbeli za trgovske in gostinske delavce, ki bodo zaposleni v novi blagovnici. Na razpis se je prijavilo kar 238 delavcev, čeprav so jih potrebovali le 115. V trgovini bo zaposlenih 85 delavcev, v restavraciji, ki bo v drugi etaži, kuhinji in točilnici, pa bo delalo 30 gostincev.

Glavni dobavitelji opreme so Alpos iz Sentjurja pri Celju, škofjeloška LTH in Kovi-nostroj iz Ljubljane.

V tem mesecu bodo urejevali okolico, zato si žele lepo vreme, da bo do otvoritve vse nared.

V teku je tudi nabava blaga za prodajo. Prvenstveno

ga nabavljajo v okviru Emone in njenih delovnih organizacij, Emoninega Blagovnega centra in Mesne industrije v Zalogu.

Predvidena vrednost naložbe je 110 milijonov din ali 11 starih milijard, vendar bo znašala končna vrednost naložbe 125 milijonov dinarjev. Denar za razliko 14 milijonov imajo že zagotovljen. Lastnih sredstev je delovna organizacija vložila v naložbo 10 odstotkov, ostali denar pa je zbran v okviru Emone ter v obliki kreditov poslovne in temeljne posavske banke iz Krškega.

»Dela v redu napredujejo in pričakujemo, da bo julija vse nared. Med gradnjo in tudi še sedaj prihaja sicer do manjših problemov in težav, med izvajalci del in dobavitelji opreme, ki jih skušamo reševati v obojestransko zadovoljstvo«, je dejal Slavko Grmovšek.

ZVONE GJURIN



Nova veleblagovnica v Brežicah

■ SAMO ZA UPOKOJENCE EMONE

Izlet na Plitvice in Rab

Če si upokojenci kluba Emone zaželimo lepega vremena, moramo iti na izlet, ker je že nekako pravilo, da prireja klub izlete samo v lepem vremenu. Ves maj je bil deževen, ko smo pa upokojenci šli na izlet, nam je slabo vreme nekako prizaneslo in smo imeli dva izredna dneva, če izvzamemo kratek nalič z dežjem in točo med vožnjo skozi Otočec in pa prav na koncu izleta, ko smo prišli že skoraj domov. V ostalem pa smo imeli izredno lepo vreme.

S tremi avtobusi naše agencije Globtour smo se podali dne 21. 5. 1980 na izlet na Plitvice in Rab. Odpeljali smo se skozi Novo mesto, kjer smo imeli kratek postanek in skozi Karlovac do Plitvičkih jezer. Med potjo skozi Slunj nas je naš vodič spomnil na nekdanje mline ob reki in nas je opozoril na razne zanimivosti v krajih skozi katere smo se vozili. V hotelu ob Plitvičkih jezerih smo imeli kosilo, še prej pa smo

si deloma ogledali okolico z ladjicami na enem od jezer in občudovali lepe slapove. Veliko sicer nismo videli, ker so jezera v gozdu in se zlivajo iz enega jezera v drugo. V okolici, ki je vsa zaščitena, vlada mir in tišina, zato je res lep odpočitek za tiste, ki si ne želijo hrupnega dopusta. Po kosilu smo se odpeljali skozi Liko, ki se nam je zdela zelo razvlečena, siromašna in malo obljudena.

Po opisu vožnje na naši krožnici o obvestilu o izletu piše, da se bomo vozili skozi Gospić in Karlobag, vendar smo spremenili vožnjo in se nismo peljali po navedenih krajih, ne vem iz kakega razloga ter smo se ustavili za kratek čas na prelazu Vratnik v višini 698 m od koder smo imeli lep razgled na morje. K morju smo prišli v Senju, ki je majhno mesto z znamenito, lepo ohranjeno trdnjavo.

Mesto je znano predvsem po burji, ki razsaja po Senjskem kanalu ob slabem vremenu. V Senju smo prišli na jadransko magistralo, po kateri smo se vozili do Jablanca in ne do Jablanice, kakor piše v našem obvestilu. V Jablancu smo počakali na trajekt, ki je nas in avtobuse odpeljal in smo po kratki vožnji zopet nadaljevali pot do hotelskega naselja San Marino. V Loparju na otoku Rabu, kjer smo se namestili v prijetnih dvoposteljnih sobah s kopalnicami.

Preden smo prišli v Lopar, smo se peljali po lepi pokrajini na otoku, ki je zelo velik. Povsod so lepe hiše z urejenimi vrtovi in vinogradi. V Loparju je mnogo tujecev, kamor pridejo z avtomobili, zato je že sedaj na trajektu kar dren. Največ je Nemcev, ki se jim gotovo kolca po naših

lepih krajih, ki bi jih bili imeli, če bi bil zmagal Hitler.

Po večerji smo odšli v svoje sobe. Zbudilo nas je prijetno in toplo jutro. Po zajtrku v hotelski restavraciji, v kateri smo imeli tudi večerjo in kosilo in ki sprejme na enkrat okrog 500 gostov ter je bila hrana dobro pripravljena, smo odšli na nekdanje zloglasno taborišče naših internirancev v zadnji svetovni vojni in smo na pokopališču, kjer počiva okrog 1.400 Slovencev, položili venec pred spomenik ter se poklonili žrtvam italijanskega fašizma. Z nami sta bila tudi dva bivša interniranci, člana našega kluba in eden od njiju nam je opisal, kako so »kulturni« fašisti delali z našimi ljudmi. Vkljenjene so peljali z vlakom iz Ljubljane, nato pa peš do taborišča, kjer so jih pustili počasi umirati. Hrana je bila tako nezadostna, da so pomrli od lakote. Prevzelo nas je nepopisno zgražanje nad tako »kulturo«, ki sta nam jo namenila Hitler in Mussolini.

Po počastitvi spomina naših pokojnih internirancev smo si ogledali mesto Rab, ki je zelo lepo z različnimi znamenitostmi. Po vrnitvi v hotel, smo po kosilu odšli zopet na trajekt ter se vrnili po jadranski magistrali skozi Senj, Novi Vinodolski, Crikvenico in Reko proti Ljubljani, kamor smo prispeli ob 21. uri.

To je bil zopet izlet, ki smo ga bili vsi veseli. Videli smo veliko lepih krajev, doživeli mnogo prijetnosti, počastili smo spomin naših internirancev in se po prijetni vožnji vrnili srečno domov. Želimo si še takih izletov, saj je zanimanje zanje zelo odmevno ter smo vodstvu našega kluba zanje zelo hvaležni.

JOŽE BREZAN

■ ZABAVNO GLASBENA PRIREDITEV V ČRNOMLJU

Glas mladih Bele Krajine

Črnomelj, 6. junija - Na prireditvi »Glas mladih, ki je bila že tretjič po vrsti, se je za prvi glas Bele Krajine potegoval 16 mladih pevki in pevcev amaterjev. Tekmovanje je pod pokroviteljstvom uredništva glasila E-Informator SOZD Emona organizirala osnovna organizacija ZSMS Emona Dolenjka iz Črnomlja s sodelovanjem občinske konference in glasbene mladine Bele Krajine.

Prireditev je bila v dvorani kulturnega doma v Črnomlju, v katerem je bilo med osvobodilnim bojem zgodovinsko zasedenje Slovenskega narodno-osvobodilnega sveta. V njem je delovalo tudi slovensko narodno gledališče za osvobodeno ozemlje, ki ga je ustanovil izvršilni odbor osvobodilne fronte - januarja 1944 leta.

V dvorano za 500 obiskovalcev se je nagnetlo več kot 600 navdušenih ljubiteljev popevk in navijačev mladih popevkarjev, veliko pa jih je moralo ostati zunaj ter poslušati pri priprtih vratih.

Mlade pevce sta spremljala dva ansambla - »Samorastniki« iz Črnomlja in vojaški glasbeniki-amaterji »Bela Krajina«, povezovala pa je mladinka Vera Marušič.

Pravo navdušenje v dvorani je sprožil prvi nastopajoči pevec - vojak Ratko Janičević s priljubljeno pesmijo »Jugoslavija«. Nagrajen je bil z viharim aplavzom in gromkim pozdravom - bri-

gadirjev republiške mladinske delovne akcije »Bela Krajina 80.«

Največ uspeha je imela Marija Damjanovič, učenka osmega razreda črnomljske osemletke s pesmijo: »Ljubimec moj.« Strokovna komisija pod predsedstvom Kajetana Zupana, glasbenega urednika RTV Ljubljana ji je prisodila prvo mesto, občinstvo pa drugo mesto.

Drugo mesto in drugo nagrado je strokovna komisija podelila Miri Gizdavec, ki je nastopila s pesmijo: »Ko me osvajaš«, tretje mesto pa je komisija prisodila Marjanu Brezjarju in Dušanu Hodorovac, ki sta v duetu zapela pesem: »Zakuni se ljubavi.«

Največ glasov občinstva je zbral mladi vojak Zarko Knežević iz domače garnizije, s popularno popevko »Can got nothing you love«, tretjo nagrado občinstva pa je osvojila Suzana Gladek s pesmijo - »Kje je kdo?«

Med odmorom, v katerem je komisija preštevala oddane glasovnice in število točk, je kot gostja nastopila Branka Kramer in zapela nekaj popevk iz svojega repertoarja.

Prireditev je v celoti uspešna. Nagrado pokrovitelja - kitaro, dva tranzistorja, pianeto, frulo, ustno harmoniko in

albume plošč je podelil mladim pevcem **Lojze Urbančič**, direktor DO Emona Dolenjka iz Novega mesta, vsi nastopajoči pa se prejeli tudi pismena priznanja.

Posebno slovesen je bil zaključek prireditve, ko so se mladi pevci poslovili od poslušalcev ter družno zapeli pesem »Jugoslavija.«

Prireditelji že snujejo načrte za prihodnje leto. Predvsem se ubadajo z mislijo, kje dobiti večjo dvorano, saj imajo iz leto v leto več obiskovalcev. Če ne bo šlo drugače, pravijo nekateri, bomo imeli prireditev na prostem.

E. I.



Upokojenci Emoninega kluba na izletu v Selah na avstrijskem Koroškem

Programiranje in naložbe

(Nadaljevanje s 5. str.)

ali pa bi jih morali definirati v zasnovi za ta sporazum prej, preden se začne določati o konkretnih naložbah in o načinu njihovega uresničevanja. Posamezni dogovori naj bi si sledili v takem vrstnem redu, kot so zapisani, ker naslednji zožuje prostor, ki ga je opredelil prejšnji. Tako pridemo, od gospodarno zastavljenih hotenih do gospodarno ugotovljenih možnosti, ob tem pa teče ves čas že dejansko usklajevanje interesov.

Najpomembnejši kriterij, po katerem naj bi se TOZD odločale za skupne naložbe, je, ko snujejo sporazum o temeljnih plana, je vsekakor kriterij višine možnega dohodka z vidika DO oziroma SOZD kot celote. To pa pomeni vselej, da je prioriteta tista naložba, ki bo neposredno prinašala največ dohodka, če bo zaradi take naložbe.

a) morala neka TOZD še naprej poslovati z izgubo ali na robu rentabilnosti,

b) zašla ena ali več TOZD v resne težave zaradi pomanjkanja surovin, zastarele opreme ali pomanjkanja kadrov,

c) pomembno prizadeta devizna bilanca DO oziroma SOZD, ker je zmanjkalo sredstev, da bi z naložbami rešili tudi te probleme.

7. POGOJI ZA ZDRUŽEVANJE SREDSTEV

Čeprav bodo v sporazumih o temeljnih planov temeljne organizacije sicer predvidele razvojne cilje in vrste naložb, za katere bodo združevale sredstva, bodo o konkretnih naložbah vendarle odločale šele z letnim planom oziroma s posebnim samoupravnim sporazumom tedaj, ko naj bi bila po dinamiki, predvideni v srednjeročnem planu, tako naložba uresni-

čena. Do tedaj se lahko okoliščine, ki pogojujejo vrsto in obseg naložb v določenem času, glede na tisto, kar smo predvidevali, spremenijo.

Zato je potrebno, da se v sporazumih o temeljnih planov TOZD dogovorijo tudi o pogojih, pod katerimi bodo združevale sredstva za konkretne naložbe.

Ti pogoji so predvsem:

1. ustrezna stopnja prioritete,
2. dohodkovna uspešnost naložbe,
3. izpolnjevanje namena združevanja sredstev.

Za sporazumno izvajanje temeljev plana in srednjeročnega plana SOZD je izjemno pomembno, da se vnaprej dogovorimo o prioritetenem redu posameznih razvojnih naložb (ne le skupnih, temveč tudi tistih, ki naj bi jih TOZD uresničile same), oziroma o načinu, kako bomo ugotavljali prioriteto

teh naložb tekom srednjeročnega planskega obdobja, če razpoložljiva sredstva ali drugače spremenjene okoliščine ne bi dopuščale uresničevanja vseh za tisti čas predvidenih investicij.

Osnovno izhodišče za opredelitev prednosti posamezne investicije po skupnem gospodarskem interesu vseh udeležencev sporazuma o temeljnih plana SOZD bi moral biti njen učinek na:

1. skupno gospodarsko trdnost in poslovno sposobnost TOZD v SOZD,
2. večjo nadaljnjo skupno investicijsko sposobnost v DO oziroma SOZD,
3. boljše notranjo organiziranost in racionalnost proizvodnje oziroma poslovanje.

Med konkretnimi določbami o prioritetah v praksi zasledimo:

- stopnjo reprodukcijske povezanosti oziroma prispevek k skupnemu razvoju,
- zmanjšanje potrebe po uvozu, povečanje možnosti za izvoz,
- stopnjo izkoriščenosti

obstojećih kapacitet,

- višino udeležbe OZD izven SOZD,

- strukturo ustreznosti naložb,

- prednost investicij v teku in normalne obnove osnovnih sredstev,

- in podobno.

Dohodkovna uspešnost naložbe mora biti podana tako z vidika TOZD nosilca investicije kot z vidika udeležencev v združevanju ter DO oziroma SOZD kot celote, v kateri jo primerjamo s celotno dohodkovno uspešnostjo drugih predlaganih naložb.

Dohodkovno uspešnost predvidene investicije moramo analizirati in izpričevati v celotnem postopku programiranja investicije, še posebej pa pred njeno uvrstitvijo v letni načrt, torej pred konkretizacijo. Podatek o dohodkovni uspešnosti je najtesneje povezan z materialno odgovornostjo nosilca investicije do ostalih udeležencev v združevanju.

Dohodkovno uspešnost naložbe opredeljujemo zlasti glede na:

1. absolutni znesek predvidenega dohodka,
2. ekonomičnost,
3. rentabilnost,
4. produktivnost,
5. sposobnost odplačila najetih kreditov,
6. sposobnosti vračila združenih sredstev,
7. višino možnega nadomestila za gospodarjenje z združenimi sredstvi,
8. likvidnost,
9. nadaljnjo investicijsko sposobnost.

Skupna naložba mora zadovoljevati namen, zaradi katerega bodo TOZD zanj zadržale sredstva. Ta namen mora biti jasno opredeljen. Pred uvrstitvijo naložbe v letni načrt oziroma pred sklenitvijo konkretnega sporazuma o združevanju sredstev zanj je treba ponovno preveriti ali bo v danih okoliščinah s skupno naložbo predvideni namen oziroma planirani cilj tudi dejansko uresničen vsebinsko in količinsko tako, kot smo predvidevali oziroma kot v spremenjenih okoliščinah potrebujemo.

30 let samoupravljanja

30-letnica samoupravljanja, 75-letnica obstoja Grand hotela UNIONA je bil povod za svečano sejo delavskega sveta dne 25. 4. 1980.

Poleg direktorja Rika RIŽNARJA, članov delavskega sveta in članov družbenopolitičnih organizacij, so bili prisotni prva predsednica delavskega sveta izpred 30-tih let LADISLAVA POGAČAR, tov MILAN JURICEV, ki je bil v tistem obdobju zadolžen za vodenje podjetja kot direktor, člani prvega delavskega sveta, ki so bili do upokojitve člani Grand hotela UNION in vsi jubilarji.

Predsednik delavskega sveta Janez BRICELJ je v svojem govoru orisal kratko zgodovino Grand hotela UNION od njegovega nastanka pred 75 leti pa vse do danes. Ustavil se je predvsem v obdobju po drugi svetovni vojni, ko je bila v njem nastanjena Hercegovska brigada in kmalu zatem 1. Slovenska vlada na čelu s predsednikom Borišom Kidričem.

Leto 1950, ko se je tudi pri nas pričelo samoupravljanje, leta 1966 ko je bil postavljen temeljni kamen za novi hotel UNION, ki je bil dokončan

leta 1968. V istem času je bila obnovljena, modernizirana celotna stara stavba. Leta 1976 se je začela izgradnja hotela HOLIDAY INN, ki je bil odprt leta 1979.

Po svečanem govoru smo podelili nagrade in priznanja jubilarantom, našim zaslužnim delavcem.

Jubilanti:

Brulec Tončka	30 let
Brglez Kristina	30 let
Faflja Andrej	20 let
Godina Olga	20 let
Jeremič Mičo	10 let
Žertuš Viktor	10 let
Pipan Jože	10 let
Srdarev Ivo	20 let
Škoda Marija	20 let

Upokojenci:
Avsec Ana, Braun Antonija, Bavdaž Alojz, Godina Olga, Kalar Anica, Petrič Franciška, Povhe Milka, Vozelj Julijana.

Ob skromni zakuski so se starejši že upokojeni člani našega kolektiva tov. Milan Juricev tov. Ladislava Pogačar spominjali tistih dni po ustanovitvi prvega delavskega sveta, težav in prijetnih trenutkov, katere bodo vedno pomnili, obenem pa so bili veseli da so z namj v teh jubilejnih dneh.

Danica GRADIŠAR



■ RAZŠIRJENA PONUDBA

Po zdravje v Čateške Terme

Kogarkoli tarejo tegobe modernega, hitrega življenja – išijas, reuma, degenerativne bolezni sklepov (artroza) ve, kako blagodejno vpliva na bolečine toplota. In prav to, toploto termalnih virov s pridom in uspešno izkoriščajo v Termah v Čatežu.

Trdimo lahko, da je ves razvoj zdravstvene službe v Čatežu v najožji povezavi z indikacijskim področjem term, kakor tudi z otvoritvijo Zdraviliškega doma leta 1965 in novega hotela Terme.

Indikacijsko področje, ki pokriva ves spekter reumatskih bolezni in okvar gibalnega aparata, samo dopolnjuje široke možnosti novih zdraviliških objektov in terapevtskih prostorov.

Čateške termalne vode s toploto 43° C do 62° C in svojo radioaktivnostjo do 10,3 Macheovih enot sodi med akrate Terme, za katere je empirično dokazano, da zelo pozitivno in zdravilno delujejo pri kroničnih boleznih, še posebej na boleznih gibalnega aparata.

Med indikacijami, ki jih je treba posebej poudariti so reumatoidni artritis, ankilozantni spondilitis, degenerativne bolezni sklepov in hrbtnice (spondilozne in spondilogeni sindromi), kakor tudi poškodbe lokomotornih organov in perifernih živcev.

Balneoterapija – vodna terapija, zelo ugodno vpliva na neuralgijo, lumbago in lumbosialgijo in mialgijo. Prav tako je z nekaterimi ginekološkimi motnjami. Blaži in zdravi tudi nekatere ginekološke motnje pa naj gre za kronično vnetje jajčnikov ali za motnje menstrualnega ciklusa.

Zelo uspešno se rehabilitirajo v čateških Termah stanja po operacijah na lokomotornem aparatu, po endo pretežah in podobno.

Zdravstveno osebje v Termah ima pri roki najsodobnejše medicinske aparate in prostore s skupno delovno površino več kot 5.000 kv.

metrov. V to so zajeti – dva velika notranja termalna bazena, dve telovadnici, desetine kopalnih kabin in kabin za podvodno masažo, dve sodobno opremljeni elektroterapiji ter številna oprema za mehansko in termo terapijo in aparati za elektrodiagnostiko, EKG aparat, kakor tudi spiroergometrijska enota ter zobozdravstvena ambulanta, ki so dodatek zdravstvene službe toplíc.

Posebej je treba poudariti pomen posvetovalnice za ankilozantni spondilitis s področja reumatologije in kardiološko enoto s področja preventivne bolezni in okvar kardiovaskularnega aparata. Ta zadnja dejavnost

je posebna kvaliteta zdravstvene službe, ki ni neposredno vezana na indikacijsko področje term, temveč izvira iz potreb in dosežene stopnje razvoja zdravstvene službe in zdravilišča v celoti.

Čateške terme vsekakor potrebujejo na doseženi stopnji splošnega razvoja kardiološko enoto kot temeljni kamen za razvoj sodobnih, družbeno potrebnih oblik zdravstvenega turizma. Prav zaradi tega se ta enota organizira in uvajalja kot del tima za zdravstveni oziroma preventivni zdravstveni dopust, ki ima za končni cilj dvig produktivnosti delovnega človeka.

E. I.

■ POD NOVO SKUPNO POSLOVNO STREHO

Emonka je vseljena

LJUBLJANA, 13. junija – Zdaj sta na vrsti še E-inženiring, ki se začne seliti danes in ERC, ki pride na vrsto prihodnji teden, sicer pa je Emonka praktično že vseljena, tako da se število zaposlenih delavcev v njej že suče okoli 750, ob dokončni vselitvi pa bo doseglo število

900, pravi direktor delovne skupnosti poslovne stavbe Miklavž Sever.

V Emonko smo se začeli seliti 21. maja ali skoraj po planu, člani vseh predvidenih tozdov in delovnih organizacij pa bomo v njej po slabem mesecu dni. Seveda selitev še zdaleč ni minila brez

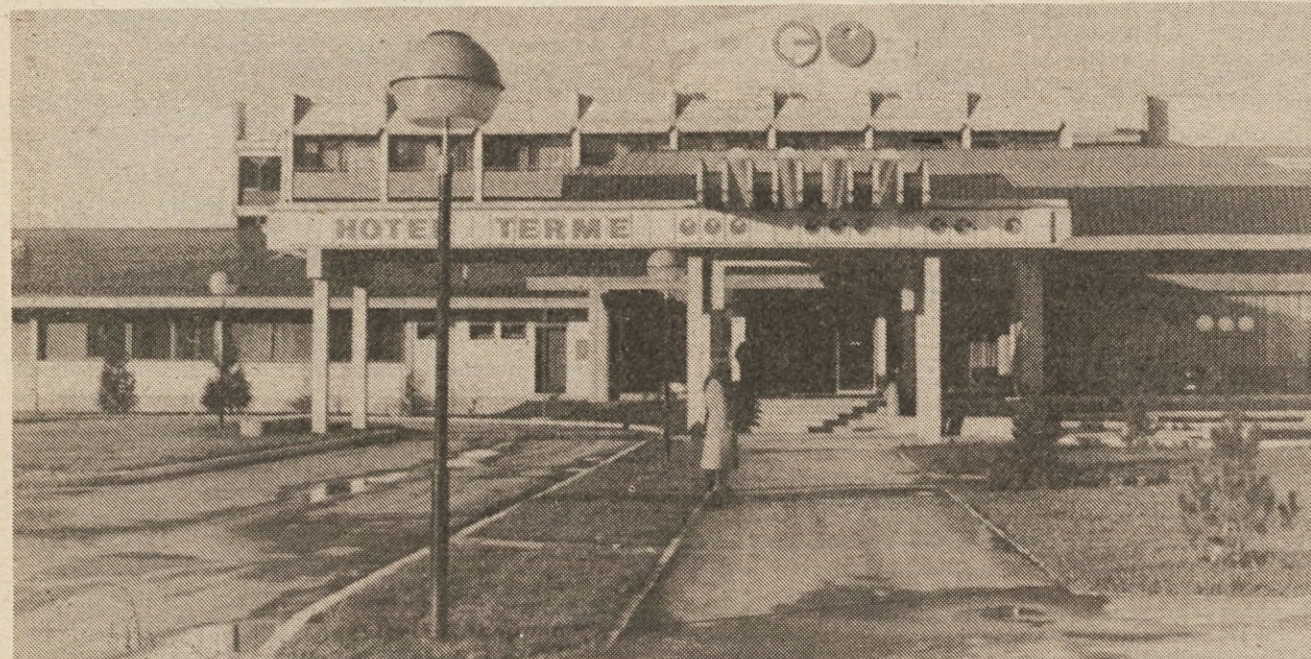
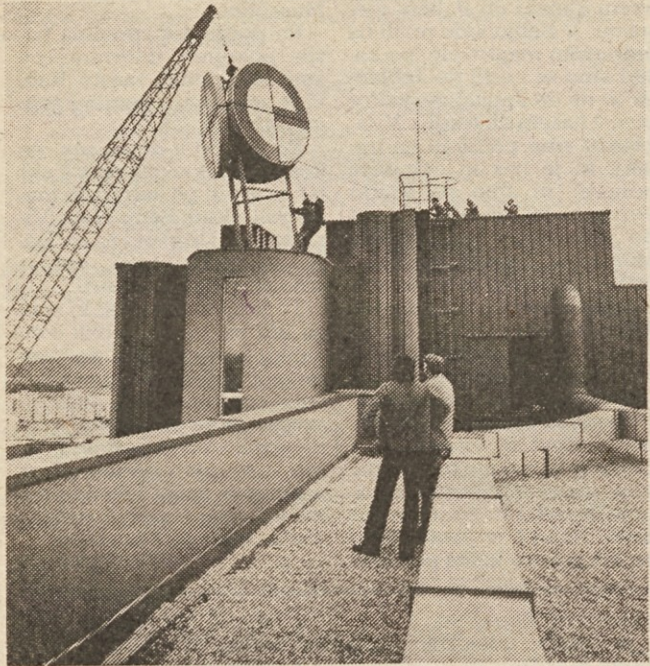
nervozne in manjših nespornostim, ki smo jih in jih skušamo z obojestransko dobro voljo čim prej odpravljati, sredi tekočih opravil, kot so požarna varnost, zaključna dokumentacija za hišo in številna tekoča opravila, pri čemer ne gre brez velike mere potrpežljivosti, kakor pravi:

Avtomati za osvežilne pijače bodo vsak čas nared – nikar ne kuhajte kave po pisarnah! – gostilna ali obrat družbene prehrane se je malce zamudil, vendar se trudimo, da bi ga čim prej odprli – vsak čas bo – Največ preglaVIC imamo s telefoni, kakor smo pričakovali, zato bo treba potrpeti do pozne jeseni, ko bo nared povečana mošćanska telefonska centrala. Pri telefoniranju bodimo kratki in jedrnat, da ne bomo onemogočali najnujnejših zvez in pogovorov.

Tudi nekaj težav okrog prometno-parkirne ureditve bomo premagali, če bomo znali malce potrpeti, predvsem pa disciplinirano parkirati. Semafor na Šmartinski pride kmalu.

In: na vsakem koraku upoštevajte pravila hišnega reda, da se bomo laže in hitreje vživeli v novo delovno okolje.

E. I.



Čateške Terme

■ VEST IZ CELJA

Jože Vrbančič, novi direktor »Evrope«

Delavski svet temeljne organizacije združenega dela hotela Evropa v Celju je po predpisanem postopku imenoval za direktorja svoje tozd Jožeta Vrbančiča.

Jože Vrbančič je bil rojen 1935 leta v Beogradu. Je dolgoletni gostinski in turistični delavec. Absolviral je višjo ekonomsko šolo v Mariboru in bil vrsto let tajnik Goriške turistične zveze, zatem pa 15 let direktor Alpskega turističnega centra v Bovcu v okviru katerega sta tudi hotela Alp in Kanin.

Je član samoupravnih in strokovnih organov splošnega združenja gostinstva in turizma pri Gospodarski zbornici Slovenije.

Kot član Zveze komunistov je aktivno sodeloval v političnem in družbenem življenju kot republiški poslanec in občinski odbornik.

Kot ljubitelj športa in rekreacije sodeluje in je zvezni rokometni sodnik. V kolikor mu čas dopušča se posveča svojem konjičku – ribolovu.

Naloge in opravila individualnega poslovodnega organa tozd je tovariš Vrbančič prevzel 28. aprila 1980. Dosedanji direktor hotela Evropa Miloš Planinšek bo zaradi obnove hotela sodeloval še kot strokovni svetovalec do konca meseca oktobra, ko se bo redno upokojil.

E-Informator

■ VEST IZ ČATEŽA

Lepo vreme polni Čateške Toplice

Čatež, 23. maja – Kakor nam je povedal Andrej Oštrbenk, vodja hotela Terme, se maja zasedenostjo hotela Terme ne morejo preveč pohvaliti. Dosegli so le 60 odstotno zasedenost. Menijo, da bo v juniju za 10 odstotkov večja, medtem ko imajo Zdraviliški dom poln, v glavnem z zavarovanci, ki jih delno usmerjajo tudi v novi hotel Terme tako da njihove čakalne dobe ne podaljšujejo.

Glede na nove povečane zmogljivosti posvečajo v Čatežu posebno skrb ekonomski propagandi. Širšo javnost obveščajo preko televizije in dnevnega časopisja. Povezujejo se s turističnimi agencijami, dosedaj imajo

stike z 80 agencijami, z našo turistično agencijo Globtour pa imajo sklenjeno aranžmajske pogodbe.

Posebno dobre stike so navezali z občinskimi odbori zveze borcev v Sloveniji, prav tako v sosednji Hrvaški, še posebej pa v Beogradu, odkjer imajo na zdraviljenju 80 odstotkov več vojarskih invalidov kot lani.

Skrb posvečajo tudi kongresnemu turizmu, saj imajo skoraj idealne pogoje zanj. V maju so imeli v gosteh delegate kongresa slovenskega zdravniškega društva in letni zbor fizioterapevtov Slovenije, junija pa bo v hotelu Terme skupščina Gospodarske zbornice Slovenije.

E. I.

Video – disko – kabaret

Ljubljana, 22. maja – V obnovljenih prostorih kavarne hotela Slon je bila otvoritev

video – disko – kabareta. Kakor nam je povedal Emil Jankovič, šef prodaje, so se za tovrstni zabavnoplesni lokal odločili z namenom, da popestre nočni utrip Ljubljane. Dva velika ekrana, najso-dobnejši svetlobni učinki in vsak petek oddaje v živo z gosti – pevci bodo dopolnjevali vzdušje in zabavali obiskovalce vsak dan razen ob nedeljah od 20.30 do 2. ure.

Vmes seveda ne bo manjkalo plesnih tekmovanj, nagradnih iger, modnih revij, humorja, satire in še mnogih drugih presenečenj, ki jih pripravljajo v sodelovanju z

ljubljsko glasbeno agencijo Liro.

Prav zaradi tega se videodisko-kabaret razlikuje od klasičnega disko lokala. Da pa bodo tudi starejši gosti prišli na svoj račun, so se v glasbenem programu usmerili tudi na »ever green« – večno zelene melodije.

Kavarna hotela Slon bo zato v klasičnem pomenu kavarne gostom na voljo le dopoldne in do poznih popoldanskih ur, zatem pa se bodo v njej, v modernem, a kljub temu sproščenem okolju, zabavali in zaplesali obiskovalci različnih generacij. E. I.



Septembra športne igre Emone

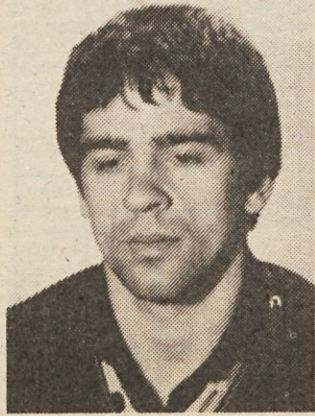
VII. Emonske letne športne igre bodo letos 27. in 28. septembra 1980 v Čateških Toplicah.

Na letošnjih igrah bomo imeli dve novi panogi in sicer za ženske streljanje in vlečenje vrvi.

Športniki po TOZD-ih začnite s pripravami, seveda, če že sedaj ne trenirate pridno.

ŠPORT

Emonec v ekipi državnega prvaka



27-letni **Miha BOJOVIČ**, komercialist za usnjeno in papirno galanterijo, DO Emona Merkur Ljubljana, je kot igralec rokometnega moštva Kolinska Slovan mnogo prispeval, da je njegovo moštvo letos osvojilo prvi naslov državnega prvaka. Poleg tega, da je znan po odlični organizatorski igri, je dal tudi okrog 70 golov. Miha se z rokometom ukvarja 14 let, in to kot član Aero Celje in Slovana. Jugoslavijo je šestkrat zastopal na meddržavnih srečanjih, in sicer proti Romuniji, Češkoslovaški, Švici, Madžarski, Poljski in Sovjetski zvezi. Kot odličen športnik veliko potuje po domovini in tujini. Kljub odličnim športnim dosežkom, za katera mu iskreno čestitamo, je Miha skromen, zelo delaven in tovariški.

PAVEL GROZNIK

Kondicijski diagram ali nekaj dobrih nasvetov za zapostavljanje kondicije:



1. Uporabljal vedno avto



2. ne hodi po stopnicah, uporabljal vedno dvigalo



5. Jej več, kot je potrebno

6. Sprehodi niso zate



8. Če te kdo prosi za sprehod, imej vedno dober izgovor

9. Če se že malo gibljem, bom pazil, da mi ne pride v navado



3. Pogosto hodi v gostilno, kadi in pij

4. Vse odmore presedi



7. Na dopustu temeljito počivaj

Mira Težak

ZGODILO SE JE MAJA

Spominski koledar

Leta 1947

● 10. maja je bil imenovan za drugega direktorja Prehrane tovariš Vital Seunig.

Leta 1952

● 29. maja je bil sprejet prvi pravilnik o plačah, imenovan Tarifni pravilnik.

Leta 1957

● 6. maja je podjetje Prehrana dodelilo štipendije prvim štipendistom in sicer Milanu Rojini, Ignacu Stepiču, Boženi Pahor in Celiku.

Leta 1959

● 5. maja je Prehrana pričela z akcijo za gradnjo treh marketov v Ljubljani.
● 20. maja je direktor Franc Nebec podal ostavko na svoj položaj, službeno je bil premeščen na položaj predsednika okrajne združne zveze Ljubljana.

Leta 1964

● 15. maja je Centralni delavski svet Prehrane sprejel sklep o štipendiranju 20 študentov na visokih šolah in 100 učencev trgovske stroke. To je bil začetek načrtovanja kadrovske politike.
● 27. maja je bila sprejeta nova shema organizacije samoupravnih organov, skladna z novim statutom Prehrane.

Leta 1966

● 30. maja se je Prehrana reorganizirala skladno z novim statutom.

Leta 1967

● 1. maja je bil dokončni prehod na 42-urni delovni teden.
● 12. maja je bilo slavnostno zasedanje delavskega sveta ob 20-letnici ustanovitve podjetja.

Leta 1969

● 15. maja je bila otvoritev elektronsko-računskega centra podjetja Prehrana.

Leta 1971

● 26. maja je bila ustanovljena organizacija združenega dela – hotel Bernardin, Piran.

Leta 1974

● 2. maja je dipl. inženir agronomije Lucijan Krivec prejel za izredne dosežke v pospeševanju kmetijske proizvodnje mednarodno nagrado Kielske univerze.

Leta 1976

● 4. maja je bil začetek razprave o osnutku Zakona o združenem delu v podjetju Emona.

Leta 1979

● 12. maja je DO Emona Merkur Ptuj praznovala 25-letnico obstoja.

ŠPORT IN REKREACIJA

Nogometaši Riviere premagali Tržačane

Piran, 18. maja – Na stadionu nogometnega kluba Piran je bila tradicionalna prijateljska, peta po vrsti, nogometna tekma med moštvo delavskega rekreativnega kluba pri zavodu za socialno varstvo iz Trsta in nogometaši amaterji hotela Riviere iz Portoroža.

Zmagali so nogometaši hotela Riviera z rezultatom 3:1.

Prijateljske nogometne tekme organizirajo dvakrat letno. Eno v Piranu in eno v Trstu ter tako poglobljajo in utrjujejo medsebojne vezi in tovarštvo.

Ob zaključku v hotelu Riviera v Portorožu so se domačini z gosti iz Trsta dogovorili za ponovno srečanje na zelenem polju v Trstu ter jim izročili spominske plakete in zastavico svojega kluba.

JANEZ ŠAJN

Kegljači Emone – prvaki Ljubljane

Na tekmovanju v kegljanju za prvenstvo Ljubljane je ekipa Emone, ki jo je vodil Dušan Eržen, z 2493 kelgji osvojila prvo mesto. Tekmovanja, ki je trajalo polna dva meseca, se je udeležilo več kot 300 ekip. Zaradi številne udeležbe in ostre konkurence, so bili rezultati skoraj izenačeni. Iskrene čestitke!

DISCIPLINSKA KOMISIJA

Javni opomin

Disciplinska komisija tozd Maloprodaja, delovne organizacije Emona Merkur Ljubljana, je po javni ustni obravnavi dne 7. maja 1980 spoznala: ●delavca **Petra Kolenca**, ki opravlja naloge oziroma delo prodaje svežega mesa v PE center Koseze, odgovornega, da je 4. aprila 1980 pri prodaji svežega mesa petim kupcem preveč zaračunal prodano meso, enemu med njimi celo za več kot 100 dinarjev, s čemer je storil hujšo kršitev delovnih obveznosti po čl. 126. tč.1. in 13. pravilnika o delovnih razmerjih.

●delavko **Pavlo Lomovšek**, ki opravlja naloge pri prodaji in zaračunavanju blaga v PE marketu na Vodmatu v Ljubljani za odgovorno, ker je 15. 3. 1980 neupravičeno izostala z dela, s čemer je storila hujšo in lažjo kršitev delovne obveznosti v smislu čl. 125. tč. 2 in čl. 126. tč. 11 pravilnika o delovnih razmerjih.

Zoper oba delavca je disciplinska komisija izrekla disciplinski ukrep – javni opomin.

