

KRALJEVINA JUGOSLAVIJA

UPRAVA ZA ZAŠTITU



INDUSTRIJSKE SVOJINE

Klasa 37 (1)

Izdan 1 Aprila 1932.

PATENTNI SPIS BR. 8746

Windeknecht Carl August, ing., Berlin, Njemačka.

Uređaj za stvaranje slobodnoga prostora kod zgrada.

Prijava od 25 jula 1930.

Važi od 1 maja 1931.

Za športske i izložbene dvorane, bolnice, gospodarstvene prostorije, rastlinike i ine svrhe važno je, da se ograđeni prostori brzo pretvore u slobodne prostore i obratno. To se prema pronalasku zbiva tim, što je zgrada u cijelosti ili u dijelovima rastavljiva i što su cijeli odsjeci ili njihovi dijelovi pomicali pomoću kotrljajućih ili klizavih nosnih sredstava.

Nekoliko primjera izvedbe predmeta pronalaska prikazano je na nacrtu, te prikazuje:

Fig. 1 pogled sprijeda na rastavljivu zgradu;

Fig. 2 prerez prema liniji A—B na Fig. 1;

Fig. 3 perspektivni pogled zgrade, koja se sastoji iz pojedinačnih odsjeka zgrade, koji su uturani jedan u drugi;

Fig. 4 pogled odozgora na zgrade, koje se dadu uturati jedna u drugu, prema Fig. 3, a postavljene su na jedan jedini par šinja i nacrtane u nazupčenom stanju.

Fig. 5 pogled sprijeda prema Fig. 4;

Fig. 6 u povećanom mjerilu prerez prema liniji C—D na Fig. 5.

Fig. 7 pogled od straga na zgrade prema Fig. 6 i

Fig. 8 daljnja forma izgradnje.

Kod forme izradbe prema Fig. 1 i 2 počiva krov na potporanjima 3, a pomičan je pomoću kolutnica ili kliznih tračnica. Uz ove potporanje 3 vođene su postrane stijene 4 na kolutnicama, koje teku na tračni-

cama 5. Postrane se stijene dadu kao i krovni dijelovi pomicali u cijelosti ili kako je crtastom srednjom linijom i strjelicama naznačeno, razdijeljeni. Na nacrtu je prikazana na desno cijela zgrada pomaknuta, a na lijevo polovica zgrade. Stijene 4 mogu biti i pomoću žglavaka zaklopive ili iza pomaknuća krova pomoću stupova i provodnih šinja spustive dolje. Krov 1 providen je sa pomičnim dijelovima 2, koji se dadu u cijelosti ili razdijeljeni pomicali gore, dole ili na strane preko krovnih dijelova. Krovni se dijelovi 1 mogu i, kako je crtotočkicama označeno na Fig. 2, preklopiti gore ili dole, oko tačkaka naleganja na stubu 3, pri čem se kolutnice moraju nadomješlati zglavkama. Sva ova pomicanja mogu se preduzimati pojedinačno ili skupa.

Kod forme izvedbe prema Fig. 3 leže pojedini dijelovi zgrade poput škatulje jedni u drugima. Pri tom su predviđena 3 para zgrada 6, koje treba uturati jedne u druge, a svaka zgrada počiva poput saona ili pomoću kolutnica na tračnicama 7 tako, da će zgrade dadu uturati jedna u drugu ili izvući.

Da za svaki par zgrada, koje se imaju uturati jedne u druge, ne budu potrebne posebne tračnice, na kojima se kotrljaju, moguće je, da sve zgrade teku na jednom jedinom paru tračnica, kako se vidi iz forme izradbe na Fig. 4 do 8.

Jednako mogu i druge, na tračnicama

pomične plohe svih pojedinih dijelova, koji leže jedan u drugom, biti izgrađene tako, da samo vanjski dijelovi počivaju na tračnicama, dočim se unutarnji upiru jedan o drugi i na vanjske dijelove prema Fig. 4—8.

Kod uređaja prema Fig. 4 i 5 razdijeljena je središnja zgrada na jednako velike dijelove a i b , a slijedeći dijelovi zgrade a_1, a_2 odn. b_1, b_2 uvijek se za debljinu jedne stijene suzuju. Obje središnje zgrade a i b dadu se pomicati skupa ili rastavljene. Središnja zgrada a odn. b počiva pomoću kolutnica c na provodnim šinjama d . Unutar dijela zgrade a nalazi se kolutnica e , o koju se dio zgrade a_1 upire pomoću tračnice f , (Fig. 7). Na drugom kraju zgrade a , nalazi se kolutnica c_1 , koja teče na tračnici d . Onda se nalazi unutar dijela zgrade a_1 kolutnica e_1 , o koju se upire zgradin dio a_2 pomoću tračnice f_1 . Zgradin dio a_2 imade na suprotnom kraju kolutnicu c_2 . Tim načinom teče svaka zgrada sa jednom ili sa više vanjskih kolutnica c_1, c_2 odn. c'_1, c'_2 za zgradinu stranu b_1, b_2 na provodnoj tračnici d pa se uvijek upire o prvašnju zgradu pomoću unutarnjih provodnih tračnica i kolutnica. Budući da su nosne kolutnice smještene u unutarnjem dijelu stijena u žljebovima ili sl., mogu se zidovi pomaknuti sasvim blizu jedan do drugoga, pa ovaj uređaj ne mora da proizvodi gubitak na prostoru. Pomoću slikova ili sl. ograničuje se pomicanje pojedinih dijelova u druge.

Kod forme izradbe prema Fig. 6 i 8 počivaju tračnica f, f_1 unutar stijena a, a_1 zgrade, dok su kolutnice c', c'_1 i td. pričvršćene na slijedećim unutra ležećim stijenama zgrade.

Kod uređaja prema formi izradbe po Fig. 4—8 poduzimati će se odvažanje zgrada koje su uturane jedna u drugu sa razdjelne linije obih središnjih dijelova a i b na obje strane u suprotnim smjerovima, što omogućuje brže odvažanje i potpuno oslobađanje prije ugrađenoga i nadkrivenoga prostora.

Patentni zahtjevi:

1. Uređaj za stvaranje slobodnoga prostora kod zgrada, naznačen tim, da je zgrada po sebi u cijelosti ili u dijelovima tako

rastavljiva, da su cijeli odsječci ili njihovi dijelovi pomoću kotrljajućih ili klizajućih nosnih sredstava pomicavi.

2. Uređaj za stvaranje slobodnoga prostora kod zgrada, naznačen tim, da se cijeli krov ili dijelovi ovoga dadu preklopiti, uturati jedna u drugu ili spuštati dole.

3. Forma izradbe prema zahtjevu 1 i 2, naznačena tim, da je krov (1) podrazdijeljen i da se pomični dijelovi (2) krova dadu turati preko čvrstih (1).

4. Forma izradbe prema zahtjevu 1—3, naznačena tim, da su zgrade sastavljene iz dijelova (a, a^1, b, b^1, a^2, b^2), koji se dadu kao kod dalekozora uturati jedan u drugi, a svaki je manji od slijedećega za debljinu stijene odn. krova, i sastoje se samo iz stijena i krova.

5. Forma izradbe prema zahtjevu 1—4, naznačena tim, da se u sredini zgrade sliču dva jednako velika dijela zgrade (a, b).

6. Forma izradbe prema zahtjevu 4 i 5, naznačena tim, da vanjski dijelovi zgrade (a, a^1, a^2) koji se dadu uturati jedan u drugi, sjede na jednom jedinom paru tračnice (d) i da se oni, koji leže unutra (a^1, a^2) upiru jedan o drugi i o vanjske dijelove (a, a^1).

7. Forma izradbe prema zahtjevu 4—6, naznačena tim, da vanjski dijelovi zgrade (a i b) počivaju na provodnim tračnicama (d) i da uškataljene zgrade uvijek sjede pomoću tračnica (f, f_1) na kolutnicama (e, e_1) većih zgradinih dijelova, a osim toga još imadu na slobodnom kraju kolutnice (c, c_2) odn. c'_1, c'_2 , koje kotrljaju na tračnici (d).

8. Forma izradbe prema zahtjevu 4—7, naznačena tim, da su u žljebovima zgradinih dijelova smještene tračnice (f, f_1), na kojima sjede kolutnice (e', e'_1) uškataljenih zgrada.

9. Forma izradbe prema zahtjevu 4—8, naznačena tim, da su krajevi tračnica (f, f_1) odn. (f', f'_1) previnuti, tako da je predaleko izvlačenje dijelova zgrade isključeno.

10. Forma izradbe prema zahtjevu 1—9, naznačena tim, da kod na tračnicama pomičnih ploha, koje se dadu uturati jedna u drugu, samo vanjske počivaju na tračnicama, dočim se unutarnje upiru jedna o drugu i o vanjske pomične plohe.

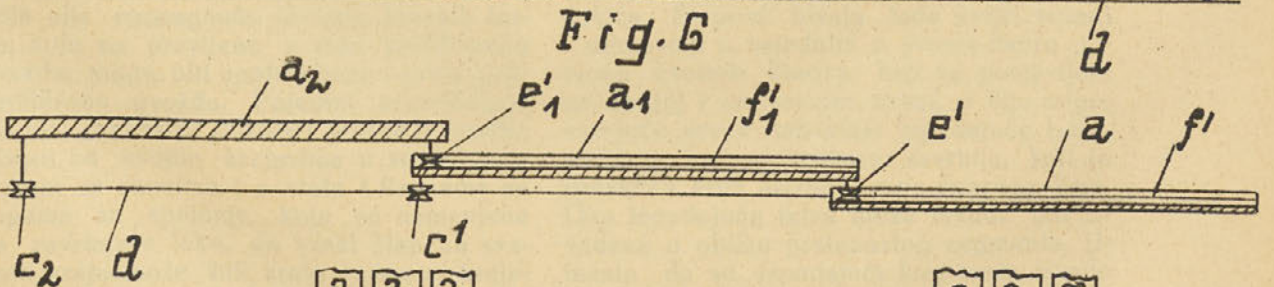
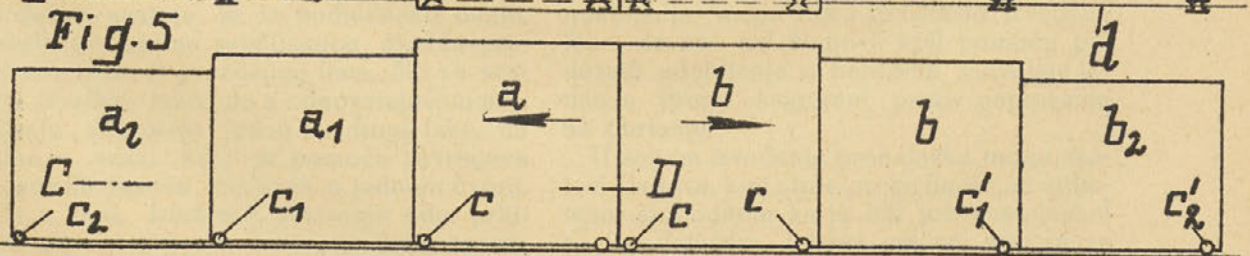
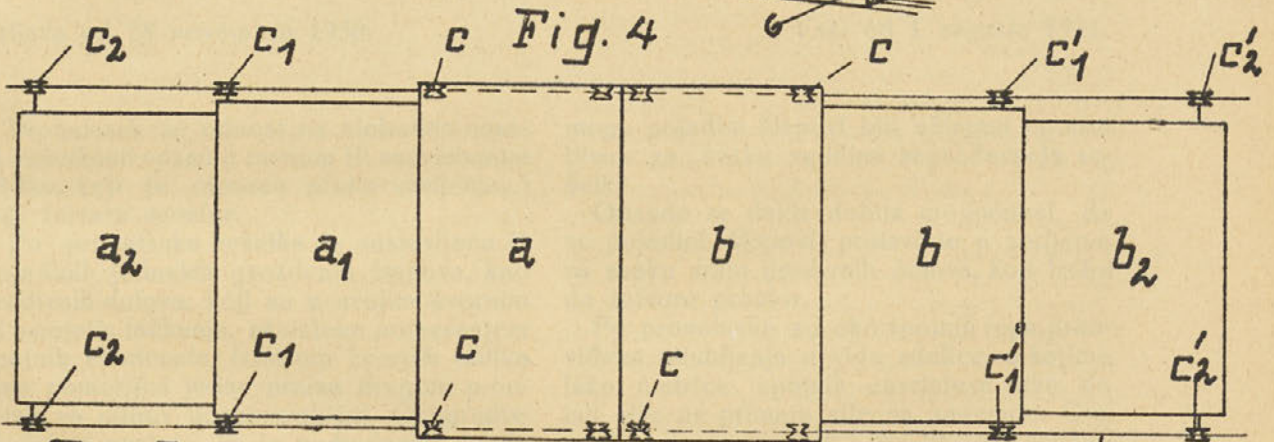
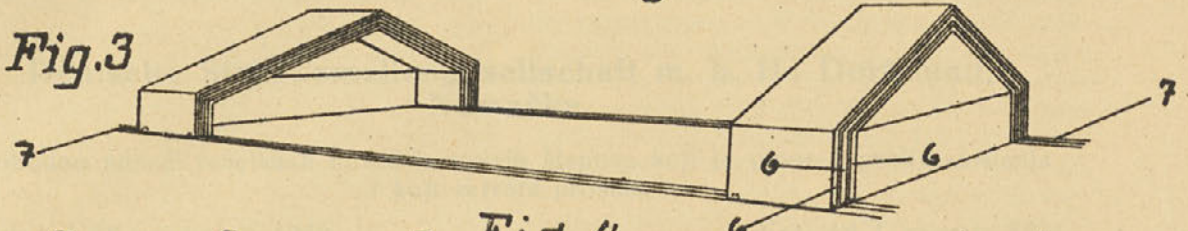
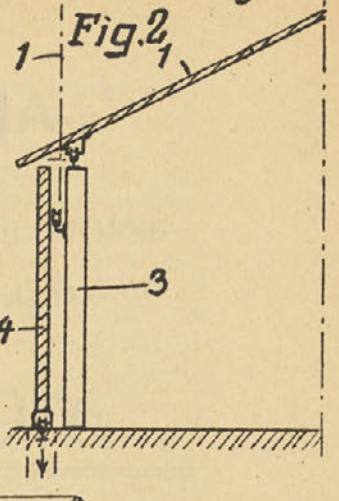
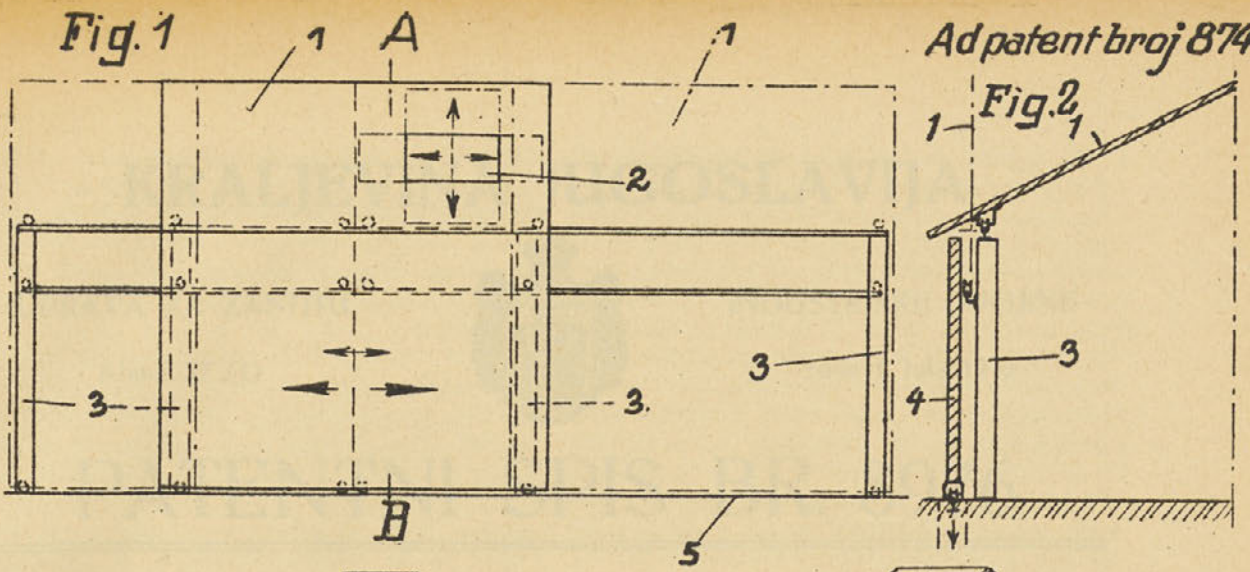


Fig. 7

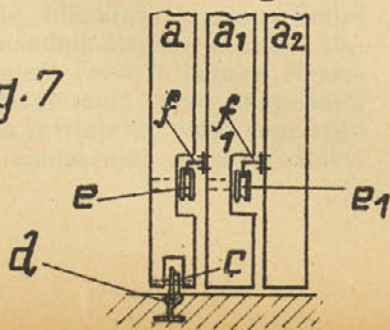


Fig. 8

