



# BILTEN-GLASNIK ŽIVILSKEGA KOMBINATA - ŽITO

IZREDNA ŠTEVILKA — Ljubljana, julij 1975

LETO IX

## USTAVA NAS USMERJA K NOVIM SAMOUPRAVNIM OBLIKAM POVEZOVANJA ZDRUŽENEGA DELA V GOSPODARSTVU

### Pozdravljamo pobudo za SOZD

Družbeno politični aktiv TOZD Pekarne Ljubljana je razpravljal o združevanju v SOZD.

Pozdravljamo iniciativo sedmih organizacij združenega dela: Žito Ljubljana, Ljubljanske Mlekarnice, Eta Kamnik, Dana Mirna, Sadjezelenjava Ljubljana, Agrokombinat Krško in Mercator Ljubljana o osnovanju sestavljene organizacije združenega dela, v katero naj bi se združile na osnovi samoupravnih dogovorov in sporazumov obstoječe in nove branžne OZD s področja kmetijstva, živilske industrije in trgovine.

Samoupravno povezovanje TOZD in OZD v širša združenja sestavljene organizacije združenega dela mora sloneti na novi družbeno-ekonomskih odnosih, ki bodo utrjevali samoupravni položaj delovnih ljudi v združenem delu, njihove neodtujljive pravice odločanja o pogojih in rezultatih svojega dela in istočasno mora omogočiti večjo reprodukcijsko sposobnost in gospodarski napredek vseh zainteresiranih samoupravljalcev združenega dela in družbe v

skladu z ustavo in sklepi kongresov ZKJ in ZKS.

S tem v zvezi smo delovni ljudje TOZD Pekarne Ljubljana dolžni vložiti vse napore v pravilno oblikovanje stališč in mnenj ter prispevati svoj delež h končnemu osnutku predloga samoupravnega sporazuma o združitvi TOZD in OZD v SOZD. Zato nas ne sme motiti, ne iniciatorje in ne nas zainteresiranih delavcev v TOZD, če bo ta proces združevanja zahteval še veliko razprav in dogovorov in zato tudi potreben čas v prid jasnej-

ših izhodišč in trdnjših samoupravnih sporazumov vseh samoupravljalcev.

Predloženo gradivo, ki nam je bilo dostavljeno kot informacija v razpravo, proučitev in dopolnitev, obravnava povezovanje združenega dela v SOZD bolj kompleksno in na nivoju OZD, kjer razvija sistem novih delovnih organizacij po branžnem principu.

Povsem razumemo, da v tej prvi informaciji ni mogoče pričakovati, da bi se iniciatorji snujoče se SOZD spuščali v podrobnosti in probleme vsake TOZD. Zato je nam delavcem v TOZD prepuščeno, da povemo tisto, za kar smo v zvezi s povezovanjem v SOZD oziroma v nove branžne delovne organizacije zainteresirani in zaskrbljeni.

Zavedamo se, da pripadamo dejavnosti pekar-

stva, ki je strogo komunalnega značaja, zaradi česar smo dolžni, da poleg načela branžne povezanosti (racionalna organizacija dela, tehnično tehnološka, delitev dela, razvoj, specializacija, načrtovanje, distribucija) — razvijamo tudi načelo teritorialne, krajevne ali mestne branžne povezanosti (zadovoljevanje skupnih krajevnih oziroma mestnih potreb). Brez povezanega družbenega pekarstva mesta Ljubljane in okolice so ta načela branžne in teritorialne povezanosti neuresničljiva in mrtva.

Prav to vprašanje komunalne povezanosti pekarstva, posebno v Ljubljani, ki je odgovorno za redno in kvalitetno oskrbo mesta in okolice s kruhom in pecivom, zahteva posebno pozornost, postopen razvoj odnosov in vsestransko razumevanje. Zaradi tega smo dolžni podrobneje prikazati sedanje stanje in perspektivni razvoj pekarstva v Ljubljani.

#### Sedanje stanje

Naša TOZD Pekarna Ljubljana, ki je združena v delovno organizacijo Ži-

TO Ljubljana, predstavlja s svojo pekarsko dejavnostjo zaokroženi proizvodni delovni proces, katere osnovna naloga je oskrba mesta Ljubljana in okolice s kruhom in pecivom.

TOZD Pekarne Ljubljana tvorijo dva obrata in to obrat pekarnice na Šmartinski cesti in obrat pekarnice v Samovi ulici. S svojimi razpoložljivimi proizvodnimi zmogljivostmi, ki obratujejo v dveh polnih izmenah uspevamo pokriti približno 65% potreb Ljubljane in okolice. Preostale potrebe pokriva OZD pekarna Center iz Ljubljane in v manjših količinah še OZD Pekarna Grosuplje in OZD Pekarna Škofja Loka in nekaj privatnih pekov.

Oba obrata TOZD Pekarne Ljubljana sta v glavnem tehnično izpopolnjena z vpeljano sodobno tehnologijo, organizacijo dela in z opravljeno tehnično in tehnološko delitvijo dela.

S tem smo znotraj TOZD v glavnem zaključili delo na racionalni in sodobni organizaciji dela ter dosegli lepe rezultate v

Nadaljevanje na 1. strani



Nadaljevanje s 1. strani

## Pozdravljamo pobudo za SOZD

storilnosti dela, ekonomičnosti in rentabilnosti poslovanja.

TOZD Pekarne Ljubljana plasira svoje izdelke v vse trgovske poslovalnice, obrate družbene prehrane in gostinstvo Ljubljane in okolice.

Poslujemo skratka z vso trgovsko mrežo v Ljubljani: Mercatorjem, Emono, ABC, Ljubljanskimi Mlekarnami in drugimi odjemalci. Skoraj v iste poslovalnice in isto trgovsko mrežo, toda v manjšem obsegu plasira svoje izdelke tudi OZD pekarna Center in delno tudi OZD pekarna Grosuplje in OZD pekarna Škofja Loka.

Iz navedenega sledi, da je od naštetih pekarskih kolektivov prav posebno naša TOZD skupaj z OZD pekarna Center odgovorna za nemoteno oskrbo mesta Ljubljane in okolice s kruhom in pecivom, pa čeprav je danes ta oskrba zaradi nesoglasij v preteklosti nenačrtno in več ali manj prepuščena stihiji, kar neštokrat povzroča težave in motnje v proizvodnji in redni oskrbi tržišča v nezadovoljstvo potrošnikov.

Dejstvo pa je, da imamo s pekarno Center veliko skupnega. Oba kolektiva sta s svojo dejavnostjo komunalnega značaja in poslujeta z isto trgovsko mrežo, imata iste prodajne poti in dostavna mesta. Manjka pa nam to, kar je najbolj pomembno: medsebojno poslovno tehnično in tehnološko poslovanje za boljši skupni poslovni uspeh in v zadovoljstvo potrošnikov Ljubljane in okolice.

### Predlog

Delovni ljudje TOZD Pekarne Ljubljana so nadvse zainteresirani, da se v srujočo se SOZD povabi in vključi tudi OZD Pekarno Center in po možnosti tudi OZD Pekarno Grosuplje in Pekarno Škofja Loka. Obliko in način povezovanja družbenega pekarstva v Ljubljani in izven menimo, da prepustimo odločitvi samih zainteresiranih samoupravljalcev. Vsekakor je sprejemljiva tudi postopna transformacija obstoječih TOZD in OZD v branžno povezano delovno organizacijo, vendar na osnovi naprej sporazumno sprejetih ciljev. Skratka, pot vključitve in povezanosti družbenega pekarstva v Ljubljani je družbeno-ekonomsko neizogibna in nujna. Zato je potrebno v ta namen storiti vse, angažirati vse samoupravljalce, delavce vseh pekarskih obratov, posebno pa TOZD Pekarne Ljubljana in delavce OZD pekarne Center, da bi enkrat za vselej pozabili na vsa preživelja nesoglasja in stopili na pot medsebojnega sodelovanja, zaupanja, spoštovanja in enakopravnosti

in v interesu vseh pekarskih proizvajalcev in oskrbovalcev Ljubljane in okolice s kruhom in pecivom.

### Prednosti združitve družbenega pekarstva v Ljubljani

Glede na komunalni značaj pekarskih obratov v Ljubljani, združenih v TOZD Pekarne Ljubljana in OZD pekarno Center in glede na to, da imamo isto oskrbovalno področje, isto trgovsko mrežo, iste prodajne poti in dostavna mesta, kakor tudi enako odgovorno nalogo za redno in kvalitetno oskrbo mesta Ljubljane in okolice s kruhom in pecivom, vidimo delavci TOZD Pekarne Ljubljana v združitvi znatne prednosti in vsestransko korist delavcev — proizvajalcev, potrošnikov in družbe.

### Združitev pekarstva v Ljubljani nam omogoča:

— skupno srednje in dolgoročno razvojno programsko politiko

— racionalne investicijske naložbe

— usklajevanje načrtov proizvodnje, prodaje, prodajnih poti in dostavnih mest

— uvajanje sodobne tehnologije in organizacija dela

— tehnično in tehnološko delitev dela (specializacija)

— usklajevanje pogojev dela

— iskanje rešitve za ukinitve nočnega dela

Ta načela in prednosti veljajo prav tako za OZD Pekarno Grosuplje in Pekarno Škofja Loka.

S tem v zvezi predlagamo, da se iz vrst družbeno-političnih organizacij in samoupravnih organov TOZD Pekarne Ljubljana, OZD Pekarno Center, OZD Pekarno Grosuplje in OZD Pekarne Škofja Loka imenuje skupna komisija samoupravljalcev, ki naj bi z vso odgovornostjo proučila.

1. predloženo gradivo iniciatorjev srujoče se SOZD in

2. te predloge in pripombe TOZD Pekarne Ljubljana ter poiskala ustrezno obliko samoupravnega povezovanja združenega dela v družbeni pekarski dejavnosti v Ljubljani in izven v okviru SOZD.

### Povezovanje s trgovsko mrežo v SOZD

Povezovanje združenega dela v gospodarstvu, ki naj omogoči ustrežnejše vključevanje vseh pridelovalcev, predelovalcev, posredovalcev in potrošnikov v proces reprodukcije, je v skladu z intencijami nove Ustave in sklepi kongresov ZKJ in ZKS.

Naj nam pa bo dovoljeno opozoriti, da smo kljub vsem pozitivnim idejam le zaskrbljeni, ker v tem pro-

cesu reprodukcije ne bo zastopana vsa trgovska mreža v Ljubljani in ne vsi potrošniki, s katerimi delovna organizacija ŽITO, še posebej pa TOZD Pekarne Ljubljana redno in dobro posluje. Vsekakor si zares ne želimo imeti zaradi tega nobenih težav v poslovnih odnosih s celotno trgovsko mrežo v Ljubljani, še manj pa to želimo našim TOZD v ŽITU, ki imajo poslovne zveze z vsem jugoslovanskim tržiščem.

### Formiranje delovnih organizacij po branžnem principu

Delovni ljudje TOZD Pekarne Ljubljana se zaveda-

mo težav in neprilik, ki nas že vrsto let dnevno spremljajo prav zaradi nepovezanosti pekarstva v Ljubljani.

Iz tega sledi, da že vrsto let težimo in iščemo najbolj primerno obliko samoupravne povezanosti pekarske dejavnosti v Ljubljani in izven nje po načelu branžne povezanosti zaradi racionalne organizacije dela, delitve dela, razvoja, specializacije in doseganja višje stopnje reprodukcijske sposobnosti.

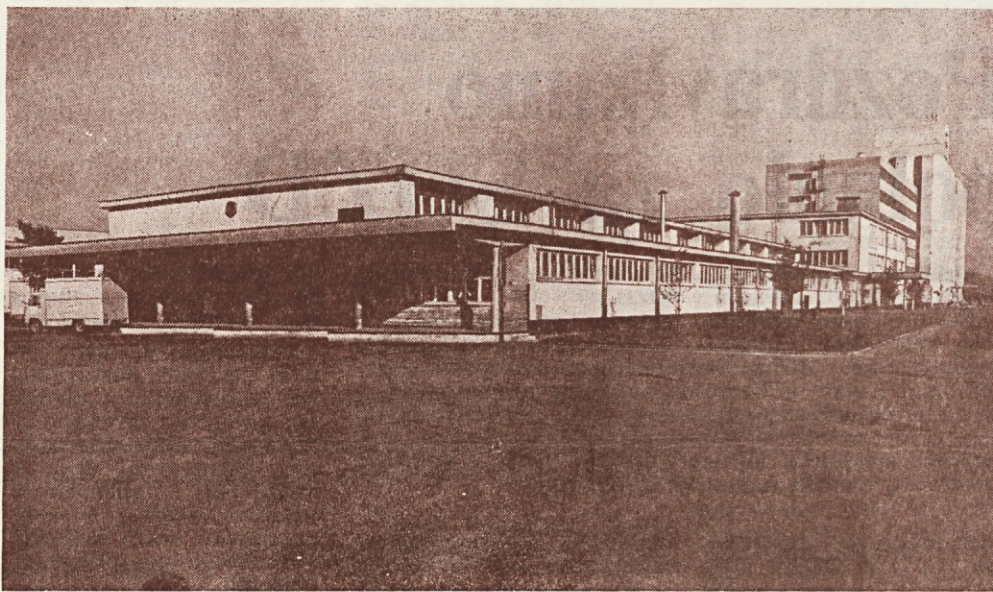
To pomeni, da se s formiranjem delovnih organizacij po branžnem principu strinjamo s pripombo, da predhodno poiščemo rešitev združitve družbenega pekarstva v Ljubljani. Specializirana trgovska mreža

Ob proučevanju predloženega gradiva smo precej pozornosti posvetili tudi

reorganizaciji trgovske mreže, posebno Žitove. Čeprav nismo zato najbolj pristojni, smo pa zainteresirani in zato si dovoljujemo kot združeni delavci Žita predlagati, da bi naša TOZD Maloprodaja Žito kakor tudi ostale trgovske poslovalnice v drugih TOZD Žito ostala še naprej branžno povezana v Žitu in to zaradi namembnosti in ozke specializiranosti in izbora pekarskih, konditorskih in slaščičarskih izdelkov Žita Ljubljana.

### Formiranje skupnih in strokovnih služb

Formiranje skupnih in strokovnih služb na nivoju SOZD, delovnih organizacij, in TOZD je poglavje zase, ki bo zahtevalo trezno presojo in najbolj racionalno odločitev v skladu z interesi delovnih ljudi v združenem delu.



TOZD Pekarna Ljubljana

## Tvorno vključevanje v družbeno-ekonomski proces

Na sestanku, na katerem so bili prisotni direktorji TOZD in DSSS in predstavniki družbenopolitičnih organizacij TOZD, DSSS in kombinata, so razpravljali o nekaterih vprašanih v poteku združevanja v SOZD. Po razpravi so sklenili naslednje:

1. V razpravah, ki so bile na zborih in družbeno-političnih aktivih TOZD glede vključevanja v SOZD kmetijstva, živilske industrije in trgovine, so bili delovni ljudje seznanjeni, da gre za določen družbeno ekonomski proces, v katerega se je treba tvorno vključiti. Kolektivi TOZD morajo torej sodelovati pri snovanju te bodoče organizacije in ne čakati, da bodo drugi pripravljali zanje.

3. Iz diskusije izhaja spoznanje, da soglašamo z branžnim načinom vključevanja v SOZD, pri čemer pa se hkrati postavlja vprašanje, kako ta branžni princip izvesti, kako zagotoviti nemoteno odvijanje poslovnega pro-

cesa ob vključevanju v SOZD po branžnem načelu.

4. Družbeno politične organizacije naj se nenehno zavzemajo za pospešitev procesa, v katerem naj bi se znebili podjetniško lastniškega pristopa pri gledanju na stvari, bodisi v tem primeru, bodisi v celotnem procesu izvajanja ustave. Gre torej za preobrazbo nas vseh, v kateri morajo družbeno politične sile odigrati svojo vlogo.

3. V prihodnje je treba intenzivno delati na izboljšanju organizacije v TOZD v smislu kompletiranja služb, da dosežemo maksimalno operativno sposobnost TOZD. Zagotoviti moramo tak sistem

informiranja v vsaki TOZD, da bo kolektiv v celoti mogel sodelovati oz. odločati o ustvarjanju in delitvi dohodka.

5. Strokovne službe so dolžne v najkrajšem možnem času razčistiti vsa vprašanja bilance premoženja oziroma minulega dela, kar naj izvede skladno z določili v samoupravnem sporazumu.

6. Rok, da se SOZD ustanovi s 1.1. 1976, je treba vzeti kot zadalžitev, da intenziviramo delo ob teh vprašanih in da v zvezi s tem formiramo podkomisijo za konditorstvo, za mlinsko-pekarski kompleks in za trgovino, ki se vključuje v kompleks ostale maloprodaje v okviru SOZD. Prvi dve podkomisiji pa delata na svojem področju in navežeta stike s centralno komisijo.

7. Glede kmetijstva se v celoti zavedamo vloge, ki

jo ima v takem SOZD vprašanje razreševanja razvoja kmetijstva, vendar pa poudarjamo, da stvar razvoja kmetijstva ni le stvar solidarnosti v smislu prelivanja sredstev v kmetijstvo, ampak je vprašanje razvoja kmetijstva problem celotne slovenske družbe.

Po drugi strani pa menimo, da se mora kmetijstvo samo aktivneje vključiti v proces preobrazbe, kajti ne gre le za sredstva, odnosi pa naj bi ostali stari. Poleg programov, h katerim lahko pristopimo skupaj, mora kmetijstvo samo izdelati

programe lastne preobrazbe, oz. dati iniciativo.

8. Pri snovanju SOZD je treba pri oblikovanju dohodkovnega dela elaborata dati ustrezen odgovor na vprašanje vključevanja in povezovanja s surovinsko osnovo v jugoslovanskem prostoru in ne biti vezan samo na območje, na ka-

terem trenutno delujejo pobudniki ustanavljanja SOZD.

9. Pri informiranju težimo za tem, da bi na vsako informacijo dobili potrebne povratne informacije. Gradivo o združevanju v SOZD je bilo poslano v preveritev in sedaj pričakujemo mnenja

o tem, ki naj dopolnjujejo stališča, da bodo sprejemljiva za vse delavce v TOZD. V okviru iniciativnega odbora pa je formirana skupina za pripravo informacijskih materialov, ki naj informacije o združevanju pripravljajo enotna za vsa glasila OZD, ki se vključujejo v SOZD.

# Vidiki avtomatske obdelave podatkov v okviru SOZD

## 1. UVOD

Avtomatska obdelava podatkov je nedvomno ena od osnovnih prvin poslovanja, ki jih je potrebno poenotiti in enotno organizirati na nivoju SOZD. Kajti racionalizacijo samega procesa razvijanja in izvajanja avtomatske obdelave podatkov je mogoče doseči le z enotno organizirano in standardizirano obdelavo poslovnih dogodkov. Le z enotno organizirano obdelavo podatkov pa je možno uveljaviti njene prednosti pred ročnim predelovanjem podatkov (ažurnost).

Enotna obdelava podatkov pa zahteva posameznih dejavnosti in posameznih faz poslovnega procesa. Prilaganje in spreminjanje poslovanj pa je dolgotrajen proces, zato je potrebno gledati na probleme poenotene obdelave podatkov na nivoju SOZD z dveh vidikov:

— problemi pri poenotenju poslovanja (organizacijski vidik),

— tehnični vidik poenotenja obstoječih obdelav pri različnih OZD.

Enotna obdelava podatkov ne pomeni nujnost centralizacije obdelave podatkov v vseh fazah AOP. V nadaljnjem bomo pokazali različne možnosti uvedbe enotne AOP.

## 2. Tehnični problemi poenotenja AOP za že obstoječe aplikacije

Začeli bomo s težjim problemom, katerega reševanje bo tudi prej aktual-

no. Od organizacij združenega dela, ki bodo sestavljale SOZD se z AOP ukvarjajo Mercator, L. mlekarne in Žito. Vsaka od teh OZD vrši obdelave na različnih računalnikih:

— Ljubljanske mlekarne uporabljajo storitve republiškega računskega centra na računalniku CDC 6600 (15–20 ur mesečno);

— Mercator ima v najemu računalnik NCR — kapacitete 32 KB4 centralnih procesov;

— Žito ima v najem računalnik FACON — kapacitete 16 KB7 centralnih procesov.

Problem poenotenja obstoječih obdelav je v tem: da so obdelave različno organizacijsko rešene (saldakonti kupcev so pri vseh treh različno zasnovani, fakturiranje je prav tako različno organizirano); da programi napisani za en računalnik niso di-

rektno izvedljivi na drugem. Edino kar je enotno pri vseh teh podjetjih glede AOP je:

— vsi programi so napisani v glavnem v višjem programskem jeziku (COBOL); to pomeni, da se z več ali manj truda dajo prenesti na druge računalnike;

— vse aplikacije so se začele s prodajnim poslovanjem.

Da se problemi različnosti obstoječih obdelav ne bi še bolj poostriili je potrebno že sedaj enotno razvijati vse nove obdelave, ter jih tehnično prilagoditi enemu od obstoječih računalnikov.

Od obstoječih aplikacij pa prevzeti prednosti posameznih obdelav ter izpolniti tisto, ki je najboljše, tako da bo ustrezala vsem dodatnim zahtevam.

Sedanje stanje izkoriščenosti kapacitet posameznih računalnikov silijo k hitri rešitvi poenotenja obdelav. Kajti Mercator je svoj računalnik že skoraj popolnoma izkoristil (redne dnevne obdelave tečejo v dveh in pol izmenah) in stoji pred dilemo širitve kapacitete ali nakupa večjega sistema. Žito bo obstoječo kapaciteto raču-

nalnika v naslednjem letu prav tako popolnoma izkoristil (sedaj tečejo dnevne obdelave v dveh izmenah) in ima prav tako v načrtu širitev sistema. Ljubljanske mlekarne prehajajo na intenzivnejšo obdelavo podatkov (zajemanje dnevnih naročil), ki zahteva direkten in stalen dostop do računalnika, ker republiški računski center ne zmore (zaradi zasede-

naročanja, fakturiranja obračuna proizvodnje... kolikor bo TOZD in ne toliko kolikor je dejavnosti. Vsak model AOP pa zahteva svoj čas in stroške za razvijanje in vzdrževanje.

Ker uvajajo AOP zahtevno v prvi fazi podrobno analiziranje potrebe poslovanja analize prikazujejo prednosti in slabosti posameznega dosedanjega izvajanja posameznih poslo-



DSSS

nosti računalnika) zato se ogrevajo za nabavo lastnega sistema.

Če vse sedanje kapacitete in bodoče potrebe združimo dobimo zahtevo za računalnikom velikih zmogljivosti. Če pa vse sedanje stroške za najem računalnikov združimo, dobimo znesek, ki zadošča za najem računalnika največjih zmogljivosti. Kajti znano je dejstvo o padajoči ceni za enoto kapacitete računalnika, čim večje zmogljivosti je le-ta. Torej se že tu prikaže racionalizacija enotne obdelave podatkov.

## 3. Organizacijski problemi poenotenja AOP

V poslovnem procesu je ene in iste probleme možno različno uspešno reševati na različne načine. Pri tako pestri organizacijski sestavi, kot bo bodoča SOZD je neobhodno najprej poenotiti načine izvajanja posameznih reprodukcijskih faz za posamezne dejavnosti in šele nato posamezne faze enotno prenesti na AOP. Če ne bomo uspeli uspešno rešiti tega problema potem ni možno govoriti o enotni AOP za nivo SOZD. Kajti v nasprotnem primeru bomo imeli toliko modelov

v njih faz. Zato se istočasno z zahtevo po enotni AOP na nivoju SOZD postavlja eksplicitno zahtevo po službi za organizacijo poslovanja na nivoju SOZD. Kajti le poslovanje, ki je organizacijsko dobro rešeno bo toliko stabilno, da ga bo možno uspešno prenesti na avtomatsko obdelavo.

Poenotenje AOP ne pomeni unificiranosti za vse TOZD in vse dejavnosti. Kajti že objektivne razlike v poslovanju posameznih dejavnosti nalagajo pred AOP drugačne probleme in za probleme nudijo različne rešitve. Tudi znotraj iste branže objektivne razlike med posameznimi TOZD narekujejo različne rešitve posameznih problemov (velikost TOZD, geografsko oddaljenost od centra za obdelavo podatkov, samostojnost izvedbe posameznih poslovnih funkcij...). Vendar je treba dosledno ločevati objektivne razlike, ki so pogojene s tehnologijo, predmetom poslovanja, geografsko razmestitvijo obratov, velikostjo obratov, obsegom poslovnih dogodkov od razlik, ki so nastale v poslovanju zaradi različnih me-

Nadaljevanje na 4. strani



Najstarejši obrat »Notranjskega področja«

Nadaljevanje s 3. strani

# Vidiki avtomatske obdelave podatkov v okviru SOZD

tod, zajemanja in predelovanja podatkov.

Edine razlike, ki jih kreator novega informacijskega sistema mora priznati, so razlike pogojene z različnimi fizičnimi sistemi reprodukcije in ne razlike nastale zaradi različnega zgodovinskega razvoja dosedanjih informacijskih sistemov (načina poslovanja).

## 4. Tehnično organizacijske možnosti enotnega uvajanja in izvajanja AOP

Enotno uvajanje AOP je samo organizacijski problem, ki smo ga nakazali še v prejšnji točki (poeno-

prva skupna obdelava na nivoju SOZD). Za razvoj aplikacije obračuna OD je potrebno minimalno enoletno delo dveh programerjev in organizatorja.

Enotno organizirana priprava novih aplikacij omogoča boljše delitev dela med posamezniki, bolj natančno terminiranje faz izvajanja ter izloča dupliranje dela. Istočasno pa omogoča delo na obsežnejših projektih, ki zahtevajo večletno pripravo, ki se je vsak posameznik zaradi nujnega operativnega dela ne bi mogel lotiti.

Večji problemi se pojavljajo pri enotnem izvajanju

Tudi izkoristek sistema je praviloma manjši (ni toliko možnosti razporeditve obdelav v času). Glavna prednost je v ažurnosti, ki jo omogočajo kratke poti dokumentacije. Dodatno pa se pojavi problem dupliranja podatkov v matičnih datotekah, in problem obdelav, ki se morajo vršiti za nivo SOZD.

Možnost decentralizirane obdelave pod točko c) rešuje probleme dupliranja matičnih podatkov in obdelav na nivoju SOZD. Zadržji pa vse prednosti in slabosti obdelave pod točko b.

nja podatkov, ki bo teritorialno organizirano ne glede na branžno pripadnost. Na ta način se bo lahko racionalizirala priprava AOP in izvajanje tekočih obdelav. Različne lokalne enote za zajemanje in komuniciranje s centralnim računalnikom pa bodo omogočile fleksibilnost celotnega sistema predelave podatkov (glede na lokalne potrebe). Edina slabost

pri taki predelavi podatkov je nevarnost, da se centralna organizacija za AOP oddalji od potreb in interesov uporabnikov ter postane servisna organizacija z lastnimi dohodkovnimi interesi. Zato je potrebno s posebno službo organizirati srednjeročno planiranje obdelav in tekoče nadzirati njegovo izvajanje.

IVAN VUKMAN dipl. oec.

## V slogi je moč

Glede združevanja organizacij združenega dela kmetijstva, živiljske industrije in trgovine v sestavljeno organizacijo združenega dela bi imeli povedati le toliko, da smo informativno vso zadevo obravnavali na zboru delovnih ljudi, na DS TOZD Mlini 11. 6. 1975. Nadalje so bili bolj v detalje seznanjeni člani kolektiva preko našega glasnika, kjer je bilo lepo prikazano za vseh 7 organizacij združenega dela s kakšnimi dejavnostmi se ukvarjajo.

Prav je, da se vprašamo, kakšni so cilji združevanja oziroma kakšna bo prihodnost našega delovnega človeka v SOZD. Na vse to je težko odgovoriti, ker iz podobnih primerov iz drugih SOZD vidimo, če ni vsa stvar skrbno pripravljena ter če niso vse OZD dosledne ter maksimalno angažirane pri izvajanju zadanih nalog, potem pride do krhinja — kaljenja odnosov, kar pa menimo, da mora biti osnovni pogoj za uspešno poslovanje zlasti ko govorimo o povezovanju branžnih delovnih organizacij, le-te pa v SOZD.

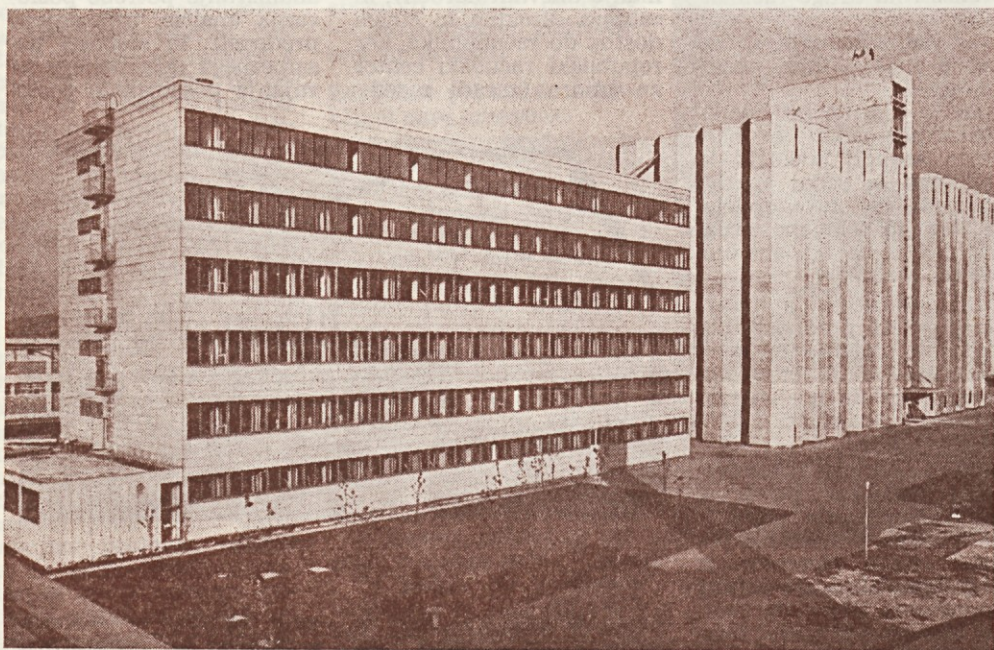
Kot je že rečeno, da je nujnost povezovanja pridelovalcev osnovne surovine, proizvodnje in trgovine je k temu treba pristopiti z temeljitimi analizami in izvršiti vse pri-

prave glede samoupravnih aktov, urediti finančne in premoženjske zadeve znotraj OZD in postaviti realni rok združevanja. Po našem mišljenju je rok 1. 1. 1976 kratek, ker je treba izvršiti veliko tehničnih priprav, da se temeljito vse prej uredi, ker izkušnje vemo, da smo pri formiranju TOZD znotraj kombinata naknadno urejevali finančno premoženjske zadeve, kar pa do danes še ni popolnoma urejeno.

Nadalje menimo, da je potrebno v nadaljnjem procesu združevanja vključiti še naslednje OZD: Pekarna Center, OZD »PEKS« Škofja Loka, OZD pekarna Grosuplje, OZD »ABC«, OZD »EMONA«.

Vsi se dobro zavedamo, da bo prav večja povezava med proizvajalci — pridelovalci in »prodajalci« — trgovino velikega pomena zlasti, ker se nam ne obeta nič kaj lahka pot v prihodnje in ker se zavedamo starega pregovora »V SLOGI JE MOČ«, zaupamo in podpiramo tako združevanje, tovarišem kateri pripravljajo vse potrebno glede združevanja v SOZD pa veliko uspeha pri nadaljnjem delu, zavedajoč se, da bo rok 1. 1. 1976 kmalu pred vrati.

Družbenopolitične organizacije TOZD »Mlini« Ljubljana



TOZD Mlini

teni načini poslovanja). Daje pa brez dvoma velike prihranke v osebju potrebnem za uvedbo posamezne aplikacije. Za primer naj navedemo, da so se razvijali saldo konti kupcev pri Mercatorju, Lj. mlekarnah in Zitu. Če upoštevamo, da je v model saldokontov kupcev potrebno vložiti enoletno delo treh programerjev in enega organizatorja, bi bil že trimilijonski prihranek (stari dinarji) če bi enotno razvijali to aplikacijo. Kajti delo na razvoju se ne bi bistveno povečalo, če bi bil model pripravljen za celotno SOZD.

Prav tako imajo v letnem načrtu razvoja vse tri OZD uvedbo modela obračuna OD na računalnik. Pri vseh treh podjetjih bo moral model vključevati vse možne načine obračuna (po času, po individualnem učinku, po skupnem učinku), tako da ni velikega problema pri posplošitvi modela, ki bo ustrezal vsem trem. Medtem, ko za čas razvijanja ne bo bistveno podaljšal (obračun OD bo verjetno

ju AOP. Pod enotnim izvajanjem AOP mislimo na:

- centralno obdelavo na enem računalniškem sistemu ali
- decentralizirano obdelavo na medsebojno neodvisnih vendar sorodnih računalnikih ali
- decentralizirano obdelavo na medsebojno povezanih računalnikih.

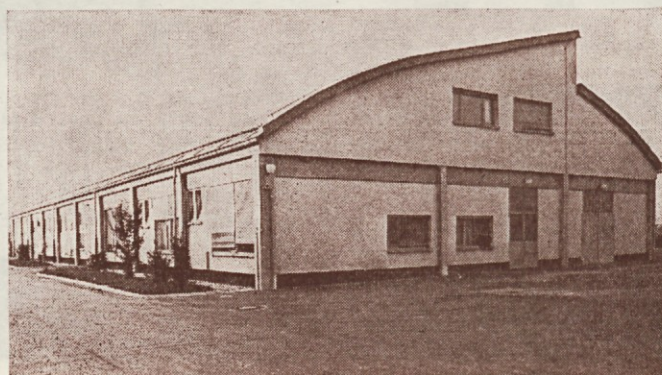
Vsaka od navedenih možnosti ima svoje prednosti in slabosti. Predmet obdelave na centralnem računalniku je v njegovi kapaciteti (ki je lahko večja), cenenosti obdelave zaradi problema pri zajemanju in pošiljanju podatkov za obdelavo in rezultatov obdelave. Slabost je tudi v večjem tveganju zaradi okvar, ker stojijo obdelave za celoten SOZD.

Dobra stran decentralizirane obdelave pod točko b je v fleksibilnosti takega načina, kjer se obdelava (prioriteta) prilagaja direktnemu (lokalnemu) uporabniku. Slabost je v visokih stroških obdelave (vsota najemnine za vse sisteme je večja od najemnine za en velik sistem).

Vidimo, da je edina slabost centralne obdelave v neažurnosti, ki nastane zaradi dolgih transportnih poti dokumentacije. Temu se je možno izogniti z vzpostavitev decentraliziranega zajemanja podatkov, ki mora biti čim bližje izvoru podatkov in terminalne mreže za pošiljanje podatkov za relativno cene in nekatere lahko vršijo že posamezne elementarne obdelave neodvisno od centralnega računalnika (kontrola vnosa podatkov, izpise vmesnih vsot, osnovne računske operacije, hranjenje matičnih podatkov...).

## 5. Zaključek

Glede na različne možne pristope k uvajanju in izvajanju enotne AOP za nivo SOZD, ki smo jih nakazali se nam zdi še najprikladnejša (in verjetno tudi danim pogojem v sedanjosti in bodočnosti najprikladnejša) centralna organizacija za razvoj AOP, ki bo poenoteno poslovanje posameznih branž prenašalo na AOP ter decentralizirana mreža zajema-



Servisne delavnice

# Načrt vsebine samoupravnega sporazuma o združevanju v SOZD

Iniciativni odbor, ki ga sestavljajo predstavniki sedmih OZD — pobudnic združevanja v SOZD, je na svoji zadnji seji obravnaval načrt vsebine samoupravnega sporazuma o združevanju v SOZD.

Načrt vsebine sporazuma je sestavljen ob upoštevanju 130. člena ustave SRS in 52. člena zakona o konstituiranju OZD in njihovem vpisu v sodni register (Ur. l. SFRJ 22/73).

Načrt predvideva naslednje poglavje:

- I. Temeljni cilji združevanja
- II. Statusne določbe
- III. Poslovni promet
- IV. Združevanja dela
- V. Koordiniranje delovnega procesa
- VI. Skupni razvojni program
- VII. Združevanje sredstev
- VIII. Skupni organi
- IX. Poslovni organ SOZD
- X. Delovna skupnost SOZD
- XI. Medsebojna razmerja med TOZD, DO in SOZD
- XII. Pravni promet SOZD
- XIII. Postopek za izločitev iz SOZD
- XIV. Druge zadeve, pomembne za skupno delo in poslovanje v SOZD
- XV. Prehodne odločbe

Razprava je pokazala nekatere dileme in nerešena vprašanja, pa tudi zaključke.

1. Začasni delovni naslov firme bo: Združena podjetja kmetijstva, industrije živil in trgovine »KIT« Ljubljana, o. sub. o. Ustrezne službe v delovnih organizacijah, ki se povezujejo v SOZD, bodo pripravile grafične osnutke skupnega znaka SOZD.

2. OZD morajo ekonomsko tehnični komisiji dostaviti seznam dejavnosti vseh TOZD, kot so registrirane doslej.

3. Razjasniti bo treba vprašanje poslovnega predmeta SOZD in opredeliti dejavnosti, ki bodo kot skupne službe ali kot delovne organizacije v SOZD. Pri tem bomo izkoristili vsakršno možnost za racionalizacijo poslovanja, saj je to eden od najpomembnejših ciljev združevanja.

4. Celotno ekonomsko, finančno in bančno tehnično delo v zvezi z združevanjem sredstev v SOZD bo vodila interna banka na ravni SOZD.

5. Skupni organ upravljanja je po ustavi delavski svet SOZD, ki ga bo sestavljal po en delegat vsake TOZD, enovite delovne organizacije bodo prav tako imele po enega delegata. Vsak delegat ima namestnika.

Določene izvršilne funkcije izvršilnemu organu, cije v SOZD bodo poverjeni, ki ga voli in razrešuje delavski svet SOZD in ki ga

in ukrepi, problematika na tržišču.

7. organizacija, opredelitev in obseg zunanje trgovine, odvisnost posamezne organizacije od uvoza, stanje izvoza.

8. opredelitev problemov delovnih organizacij oziroma TOZD, katere naj bi reševali prioriteto.

Ta material mora biti dovolj temeljit, komisiji ga morata prejeti do 15. avgusta.

Na sestanku iniciativnega odbora so obravnavali tudi nekatere pripombe in dopolnitve zastopnikov

kmetijskih zadrug v zvezi z organiziranjem SOZD.

Kmetijske zadruge so namreč specifične delovne organizacije, ki so jih ustanovili kmetje in so tudi njihovi problemi specifični. Med cilji združevanja zlasti poudarjajo naročeno — programirano proizvodnjo, gotovost v odkupu in nabavi reprodukcijskega materiala in kmetijske mehanizacije za primarno kmetijsko proizvodnjo.

V skladu z zakonom o ustanavljanju in poslovanju hranilno kreditne službe delujejo te službe tudi

v bodoče v sestavu kmetijskih gozdarskih delovnih organizacij in se povezujejo v Zvezo HKS. HKS je ločena od interne banke.

Element tveganja velja sicer za vse udeležence povezovanja v SOZD, vendar je za kmetijsko področje ta element poudarjen glede na specifičnost proizvodnega procesa.

Samoupravni sporazum o združitvi v SOZD mora posebno pozornost posvetiti posebnemu statusu kmetov, njihovih sredstvih, pokojninskem in invalidskem zavarovanju.

## Konditorji v SOZD

O organizaciji konditorjev v okviru SOZD so se 9. 7. 1975 dogovarjali predstavniki TOZD Imperial, Gorenjka in Šumi. Obravnavali so prednosti in težave pri organiziranju samostojnega podjetja konditorjev.

Na posvetovanju so konditorji Zita sklenili:

1. TOZD s področja konditorstva Imperial, Gorenjka in Šumi se organizirajo kot samostojno podjetje konditorske dejavnosti. Ta sklep bo posredovan samoupravnim organom in zborom delovnih ljudi v posameznih TOZD do 31. 7. 1975.

2. Do formiranja novega podjetja bodo morali biti razjasnjeni vsi finančno-materialni odnosi.

3. Na osnovi izdelanega gradiva se morajo obliko-

vati obveznosti posameznih DE oziroma TOZD kombinata do tistih, ki so jim bila sredstva v preteklosti odtujena, sami pa so zaostajali v tehnološkem smislu.

4. Pristojni samoupravni organi po TOZD in v DSSS imenujejo po dva člana v iniciativni odbor, čigar naloge bodo:

a) izdelava osnutka samoupravnega sporazuma v združitvi in statuta novega podjetja do 30. 9. 1975;

b) predloga obbeh spo-

razumov bosta v javni razpravi do 31. 10. 1975;

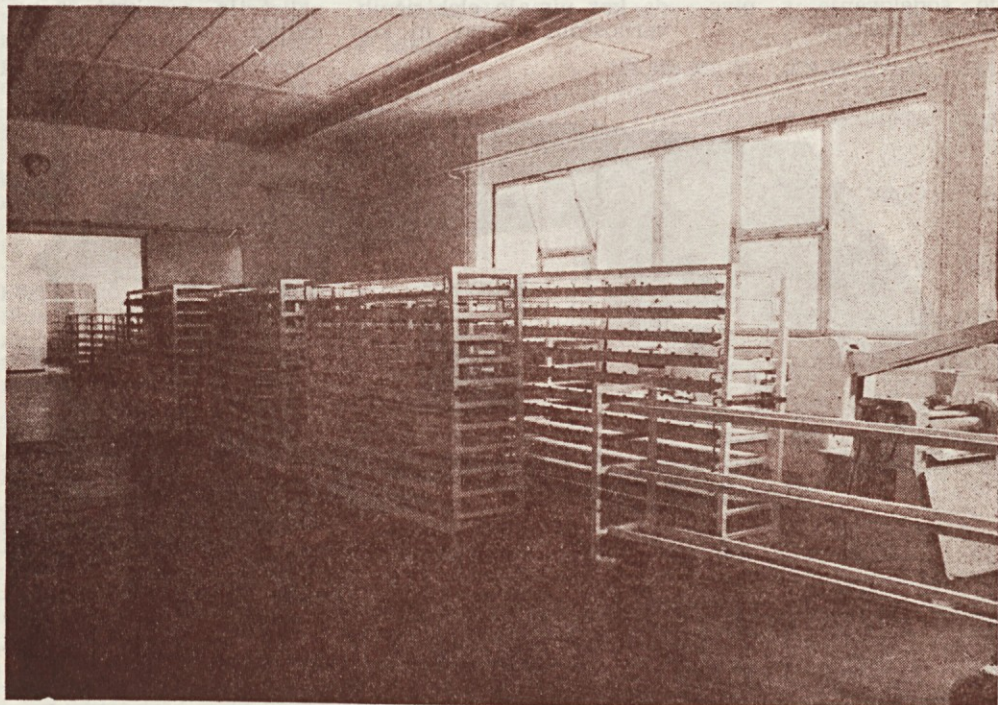
c) postopek in podpis samoupravnega sporazuma o združitvi TOZD konditorjev bo do 10. 11. 1975;

d) do 10. 12. 1975 bodo izvedene volitve v samoupravne organe in individualnega poslovnega organa;

e) na gospodarskem sodišču bo podjetje prijavljeno v register do 31. 12. 1975;

f) nova delovna organizacija bo imela samostojne skupne službe, kadrovske politike bodo reševali kasneje sporazumno;

g) sporazumno bodo reševali tudi vprašanje upravnih prostorov.



Police čakajo na prvo peko

# SOZD — uspešnejše delo

V naši DE Žito Pekar- na in slaščičarna »VESNA« v Kamniku, smo imeli v začetku junija zbor delov- nih ljudi, na katerem smo bili seznanjeni o združe- vanju organizacij dela kmetijstva, živilske indu- strije in trgovine v SOZD. Namen te informacije je v tem podrobno seznaniti nas delavce, kako naj bi izgledala ali poslovala in katere organizacije se bo- do vključile v SOZD.

Taka združitev delovnih organizacij bi pripomogla k boljšemu dogovarja- nju in sodelovanju z vse- mi delovnimi ljudmi, tako s kmeti, nami proizvajal- ci in prodajalci.

Preteklo je 3 leta, odkar smo združeni v Živilski kombinat Žito. Zgradili smo novo pekarno in pre- uredili slaščičarsko delav- nico. Izboljšali so se de- lovni pogoji, nova tehnolo- gija, ki nam prinaša večjo ustvarjalnost in uspeh.

Samoupravna organizi- ranost nam zagotavlja večje obvladovanje proces- sov družbene reprodukcije v skladu z zastavljeni- mi cilji in programi vseh delavcev.

S tem si zagotavljamo in izpolnjujemo ustavna dopolnila in sklepe kong- resov ZKJ in ZKS, ki nas usmerjajo v iskanje novih

samoupravnih oblik k or- ganiziranosti, ko omogoči ustreznejše vključevanje vseh delavcev, potrošni- kov, predelovalcev in pri- delovalcev v proces repro- dukcije.

Z vsemi poročili, ki so nam bila podana o zdru- ževanju združenega dela v SOZD, smo se podrobno seznanili. S tem se raz- vijejo novi odnosi pri združevanju dela in sred- stev v živilski branži in tako moramo nadaljevati. S tako organiziranostjo dela in povezovanja se priključujemo v novo pot, ki nam je zastavljena.

Predsednik OOS:  
Sušnik Alenka

## TOZD Maloprodaja

Na sestanku osnovne organizacije sindikata v TOZD Maloprodaja so čla- nice predlagale, naj se v integracijskih procesih, v katere je vključen kombi- nat Žito, podrobneje raz- pravlja širši politični akti- vni in samoupravni orga- ni. Z dosedanjimi dejstvi in potekom povezovanja so člani kolektiva TOZD Maloprodaja seznanjeni.

## ŽITO — enotna OZD

Na zboru delovnih lju- di v TOZD Pekarna Kranj so razpravljali o združe- nju organizacij združene- ga dela kmetijstva, živil-

ske industrije in trгови- ne v SOZD. Člani kolekti- va so bili s podatki se- znanjeni preko Glasnika, informacijo pa je dopol- nil z nekaterimi obrazlo- žitvami tovariš direktor. Mnenje večine delavcev v TOZD Pekarna Kranj je, da je združevanje v SOZD organizacij združenega de- la. Pa ne samo to, pove- zanost kmetijstva, živilske industrije in trgovine bo v prid celotnemu sloven- skemu gospodarstvu. Za- vzemajo se torej za to, da se proces združevanja nadaljuje.

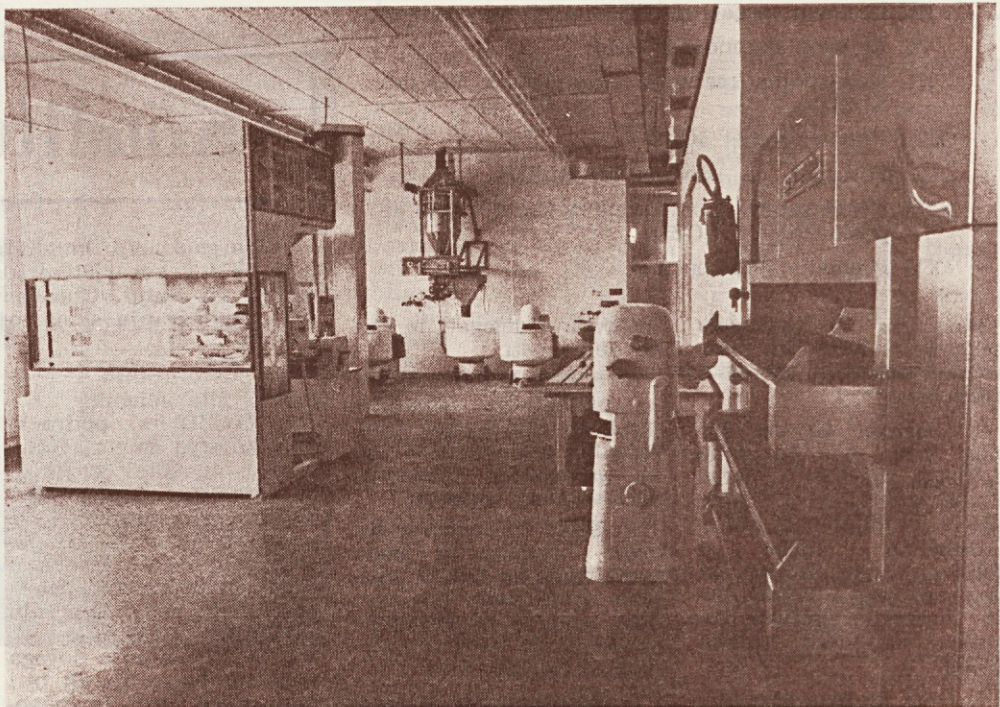
Glede preoblikovanja Ži- ta po branžnem principu pa člani kranjskega kolektiva menijo, da bi bilo bolje še počakati in naj kombinat zaenkrat ostane enotna organizacija zdru- ženega dela.

# DE Notranjsko področje

Delovna enota Notranjsko področje, je po svoji dejavnosti pestra. Obrati, ki sestavljajo to delovno enoto so: mlina Vrhnika in Logatec, Luščilnica Bistra, pekarni Vrhnika in Rakek, slaščičarna Vrhnika in Ra- kek ter štiri trgovine.

Trenutno rekonstruirajo mlin Vrhnika in s tem se bo kvaliteta koruznih izdelkov izboljšala, prav tako pa se bo seveda pove- čala kapaciteta. Večina ko- ruznih izdelkov dobavlja- jo pivovarni Union in pi- vovarni Laško. Nekaj stro-jev bodo pripeljali iz mli- na Logatec, tega pa bodo potem ukinili. Rekonstruk- cija mlina Vrhnika bo zahtevala še modernizaci- jo transporta, avtomatsko polnjenje, skladiščenje v manjših silosih, kar je vsekakor pogoj za nadalj- nje sodelovanje s pivo- varsko industrijo.

Trenutno obratujeta dve pekarni, ena na Vrhniki in druga na Rakeku. Pe- karna Vrhnika speče 110 ton kruha mesečno, pe- karna Rakek pa okoli 40 ton. Potrošnja kruha je večja od zmogljivosti teh dveh pekarn, tako da mo- rajo pekarske izdelke do- važati iz ljubljanske pe- karne. Da bi zadovoljili potrošnjo pekarskih izdel- kov na tem področju, so zgradili novo pekarno na Vrhniki, ki pa žal ne obratuje. Preizkušena je bila že v začetku leta, to- da ker nimajo električnih varnostnih naprav in ko-



Stroji še stojijo

munalne ureditve za ka- nalizacijo, zaenkrat še ne morejo začeti s proizvod-

njo. Problem je vsekakor velik, saj so tudi finančno zaradi tega že veliko izgubili. Ko bo pričela obratovati nova pekarna, bodo proizvodnjo v stari pe- karni preusmerili na iz- delovanje slaščic. Pekarno Rakek bodo vrnili trgov- skemu podjetju Nanos.

Trgovine v delovni enoti Notranjsko področje so majhne in bi z integraci- jo velikih trgovskih de- lovni organizacij vseka- kor veliko pridobili.

Najstarejši obrat je Lu- ščilnica Bistra in edina v Jugoslaviji proizvaja ovse- ne kosmiče. Obrat je za- starel, tako da bo treba tudi ta mlin v bližnji pri- hodnosti rekonstruirati, urediti skladiščne prosto- re in polnilnice. Prodaja ovsenih kosmičev zelo še- pa. Vzrok je verjetno tu- di v slabi embalaži in re- klami. Trenutna kapacite- ta obrata Bistra je 200 ton mesečno, ječmena in ovsa. Obstaja želja, da bi

okolico Bistre preuredili v rekreacijski namen. Ne- kaj je že narejenega v tej smeri, ostalo pa verjetno še bo v prihodnosti.

Nov, najmlajši obrat je plastični oddelek na Vrhniki, ki obratuje že 1 leto. Proizvodnja embalaže za TOZD Šumi in za TOZD Triglav—Lesce. Trenutno proizvajajo samo pet ar- tiklov in kapaciteta ni v celoti izkoriščena, zato pa iščejo tudi zunanje na- ročnike.



Pekarna na Vrhniki še ne obratuje

Izdaja Živilski kombi- nat ŽITO — Odgo- vorni urednik Janez Slovec — Uredni- štvo: Živilski kombi- nat Žito, Ljubljana, Šmartinska 154 — Tisk: Tiskarna Ljub- ljana