

# Državni zakonik

za

## kraljevine in dežele, zastopane v državnem zboru.

Kos XLIII. — Izdan in razposlan dne 3. maja 1903.

Vsebina: Št. 98. Razglas, da se tipi vodomerov III a, XV a, XVII a, XXXV a in XXXVI stalno pripuščajo v poveritev meroskusnega urada.

**98.**

### Razglas trgovskega ministrstva z dne 21. marca 1903. l.,

da se tipi vodomerov III a, XV a, XVII a, XXXV a in XXXVI stalno pripuščajo v poveritev meroskusnega urada.

Na podstavi zakona z dne 23. julija 1871. l. (drž. zak. št. 16 iz l. 1872) in izvršujé z ukazom trgovskega ministrstva z dne 8. julija 1902. l. (drž. zak. št. 146), objavljene predpise o meroskusnega urada preskušnji in poveritvi mernikov o porabi vode, je ravnatelj c. kr. komisije za pravilni meroskus v nastopnem popisane tipe vodomerov III a, XV a, XVII a, XXXV a in XXXVI pripustil v poveritev meroskusnega urada.

Call s. r.

### Popis

(z risbo vred)

vodomerskih tipov III a, XV a, XVII a,  
XXXV a in XXXVI.

#### Vodomerski tip III a.

Vodomeri tega tipa (prim. pod. 1 in 2) se gledé merečih notranjih sestavin, ne gledé na ne-bistvene sestavne drobnosti, nikakor ne razlikujejo od vodomerov tipa III.

(Prim. ukaz trgovskega ministrstva z dne 8. julija 1902. l. [drž. zak. št. 146] oddelek C,

oziroma ukaz trgovskega ministrstva z dne 4. julija 1900. l. [drž. zak. št. 175] dodatek.)

Iz tega razloga se je v podobah 1 in 2 tudi opustila predstava zadevnih sestavin.

Tudi okrov teh vodomerov je, kakor okrov vodomerov tipa III, tridelen in je zveza teh delov povsem slično izvršena kakor pri vodomerih tipa III.

Bistvena razlika teh vodomerov nasproti vodomerom tipa III je v tem, da v pritočnem kanalu  $k_1$  ni nameščen popravni vijak  $f$  (prim. pod. 1 tipa III, drž. zak. št. 175 iz l. 1900.), da se torej popolnoma opušča vplivanje na tokove črte v imenovanem vodnem potu.

Z ozirom na to, da ni poprej omenjenega popravnega vijaka, zadošča, da se zavaruje zveza posameznih delov okrova samo z napravo ene plombe (prim. pod. 1 in 2), pri vodomerih tipa III pa je bilo za ta namen treba napraviti tri plombe. (Prim. pod. 1 tipa III.)

V predstavah tipov III in III a so odgovarjajoče si sestavine označene z enakimi črkami.

#### Vodomerski tip XV a.

Vodomeri tega tipa (prim. pod. 1 in 2) se gledé pravih merečih sestavin nikakor ne razlikujejo od vodomerov tipa XV. (Prim. ukaz trgovskega ministrstva z dne 8. julija 1902. l. [drž. zak. št. 146] oddelek C, oziroma ukaz trgovskega ministrstva z dne 4. julija 1900. l. [drž. zak. št. 175], dodatek.)



Iz tega razloga se je v podobah 1 in 2 opustila podrobna predstava teh sestavin.

S predstavo tipa XV (prim. drž. zak. št. 175 iz l. 1900.) ujemajoče se sestavine so se v pod. 1 in 2 oznamenile z istimi črkami.

Razen neznatne izpremembe štela je razlika teh vodomerov nasproti vodomerom tipa XV v naslednjem:

1. V izpremenjeni zvezi posameznih okrovovih delov.

Dočim sta pri vodomerih tipa XV okrova dela  $G$  in  $K$  (prim. pod. 1 tipa XV) zvezana s štirimi vijaki, se opravi pri vodomerih tipa XV a ta zveza s tem, da se zavije z navojem  $w$ .

Zveza posameznih okrovovih delov med seboj se zavaruje slično kakor pri vodomerih tipa XV z napravo plombe (prim. pod. 1 in 2).

2. V izpremenjeni obliki pritočnega kanala  $k_1$ .

Ta pritočni kanal je pri vodomerih tipa XV gladek, in je takoj spredaj ob pritočnem kanalu nameščeno sito  $S$  (prim. pod. 1 in 2 tipa XV).

Pri vodomerih tipa XV a pa je v pritočnem kanalu nameščena vreča za glen  $Sch$ , v katero je potisnjeno sito  $S$ .

Da se more sito sneti in osnažiti, je vreča za glen zgoraj odprta in to odprtino zapira v obratovanju zamašek  $P$ , ki je opremljen z navojem.

Od vreče za glen gre nad pritočnim kanalom in vzporedno z njim drug ožji kanal  $k$  (prim. pod. 1), ki je vsled tega brez vpliva, da je proti notranjosti vodomera zaprt z vanj potisnjenim medenim zamaškom  $p$ ; na zgoraj ima ta drugi kanal odprtino, ki je prav tako zaprta z zamaškom  $P_1$ , opremljenim z navojem.

### Vodomerski tip XVII a.

Ta vodomerski tip (prim. pod. 1 in 2) je narejen tako, da so se notranje mereče sestavine vodomerov tipa XVII (prim. ukaz trgovinskega ministrstva z dne 8. julija 1902. l. [drž. zak. št. 146, oddelek C], oziroma ukaz trgovinskega ministrstva z dne 4. julija 1900. l. [drž. zak. št. 175] dodatek) primerno vpostavile v samo čisto nebistveno izpremenjeni okrov vodomerov tipa IV (prim. omenjena ukaza).

V naslednjih podobah 1 in 2 je namestitev posameznih sestavin teh vodomerov očitana in

so v teh predstavah s predstavami vodomerov tipa IV in tipa XVII ujemajoče se sestavine oznamenjene z enakimi črkami.

Zveza posameznih okrovovih delov teh vodomerov se zavaruje z napravo dveh plomb.

### Vodomerski tip XXXV a.

Vodomeri tega tipa (prim. pod. 1 in 2) se razlikujejo le nebistveno od vodomerov tipa XXXV. (Prim. razglas trgovinskega ministrstva z dne 26. marca 1902. l. [drž. zak. št. 75]).

Med merečimi sestavinami teh vodomerov in vodomerov tipa XXXV ni nikake razlike, ne glede na sestavne podrobnosti.

Te sestavine so iz tega razloga v naslednjih podobah 1 in 2 samo šematično označene in so tudi sestavine, ujemajoče se s predstavo vodomerskega tipa XXXV, oznamenjene z enakimi črkami.

Razlika teh vodomerov nasproti vodomerom tipa XXXV je v naslednjem:

1. V izpremenjeni namestitvi in zvezi posameznih okrovovih delov.

Pri teh vodomerih je obroč  $R$  (prim. tip XXXV, pod. 1, drž. zak. št. 75 iz l. 1902) narejen takoj za dozni plašč in je trdno zvit z nekoliko podaljšanim valjastim delom okrovovega spodnjega dela  $G$ , ki ima navoj  $w$ .

Ta zveza se zavaruje z napravo plombe.

Pri teh vodomerih torej odpade namestitev posebnega doznega plašča  $D$  (prim. pod. 1 tipa XXXV).

2. Reakcijski valjar  $r$  je privit na spodnji del kape  $K$ , pri vodomerih tipa XXXV pa je bil privarjen na okrovov spodnji del.

3. Gornja zaporna plošča  $P$  notranjega dela teh vodomerov, skozi katero gre zgoščeno vreteno  $W$  (prim. pod. 1 tipa XXXV), je vložena v valjasti del okrovovega spodnjega dela in zgoščena s kavčukovim vložkom  $g_1$ , pri vodomerih tipa XXXV pa je omenjena zaporna plošča gornje dno kape  $K$  (prim. pod. 1 tipa XXXV).

### Vodomerski tip XXXVI.

Okrov tega vodomera s krilatim kolesom (prim. pod. 1 in 2), ki se razlikuje od vodomera tipa XXI (prim. ukaz trgovinskega ministrstva z dne 8. julija 1902. l. [drž. zak. št. 146, oddelek C], oziroma ukaz trgovinskega ministrstva z dne 4. julija 1900. l. [drž. zak. št. 175] dodatek) z izpre-



menjeno namestitvijo okrova, nadalje z izpremenjeno lego pritočnega in odtočnega kanala in končno z izpremenjeno namestitvijo zajeznih kril in v vodi tekočega tečaja, je sestavljen iz treh delov:

1. iz dna vodomera  $B$ ,
2. iz srednjega dela  $G$ , zlitega v enem kosu s pritočnimi in odtočnimi kanali in
3. zaporne kape  $K$ .

S srednjim delom  $G$  je na eni strani trdno zvezana zaporna kapa, ki je z znotraj vstavljenim gledalnim steklom  $g$  zaprta na zgoraj, z vijakovim navojem  $s_1$  in na drugi strani vodomerovo dno z vijaki  $s_2$  (podoba 2).

Zvezna mesta so zgoščena s kavčukovima vložkoma  $d_1$ , oziroma  $d_2$ .

Po izvršenem meroskusu se zveza  $K$  z  $G$  in  $B$  z  $G$  zavaruje z napravo ene plombe za vsako.

Voda pride skozi pritočni kanal  $k_1$  v vodomer, in ko je šla skozi sito  $S$ , skozi po strani vrtane odprtine  $o$  na srednjem delu okrova primerno z vijaki pritrjenega reakcijskega valjarja  $R$  h krilatemu kolesu  $F$ , zavrti to kolo, pride v prostor  $k_2$  in teče potem skozi odtočni kanal  $k_3$  iz vodomera.

Z zajeznimi krili  $f$  se pripravno vpliva na obliko tokovih črt.

Vrtenje krilatega kolesa  $F$  se z vretenom  $W_1$  prenese na tečaj  $L$ , ki teče v vodi, in s tem po zgoščanem vretenu  $W_2$  na štelo  $Z$ , ki teče v zraku.

Na Dunaju, 20. dne februarja 1903.

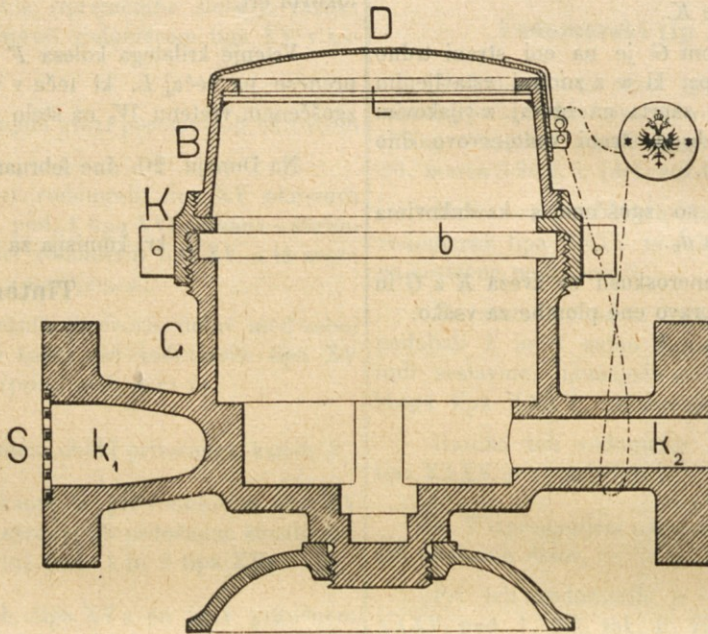
C. kr. komisija za pravilni meroskus:

**Tinter s. r.**

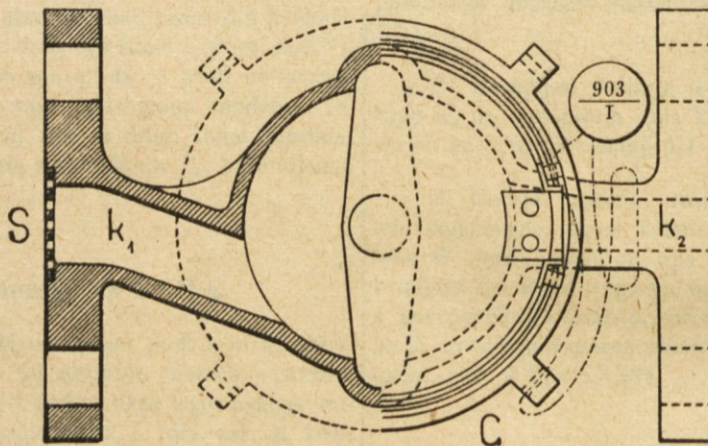


## Vodomerski tip III a.

(Podala v poskušnjo tipa firma A. C. Spanner, Dunaj.)



Pod. 1.

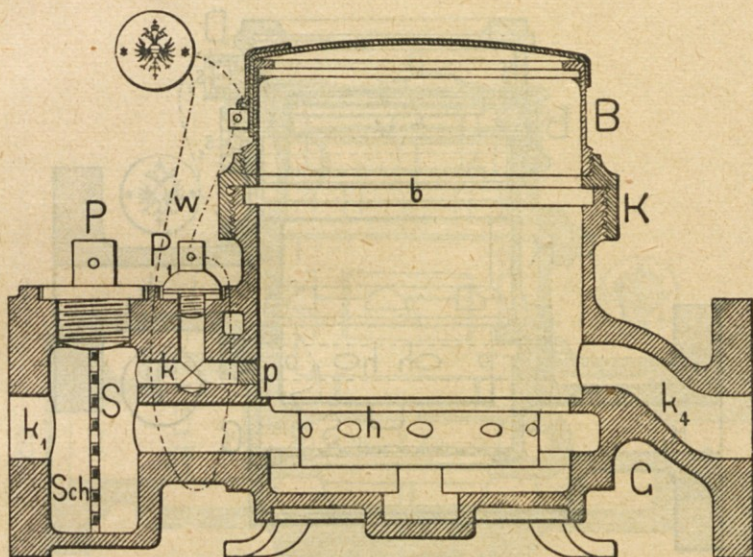


Pod. 2.

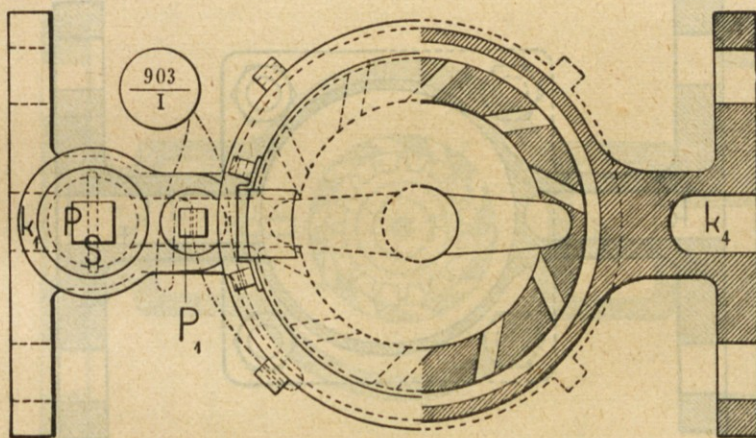


## Vodomerski tip XV a.

(Podala v poskušnjo tipa firma A. C. Spanner, Dunaj.)



Pod. 1.

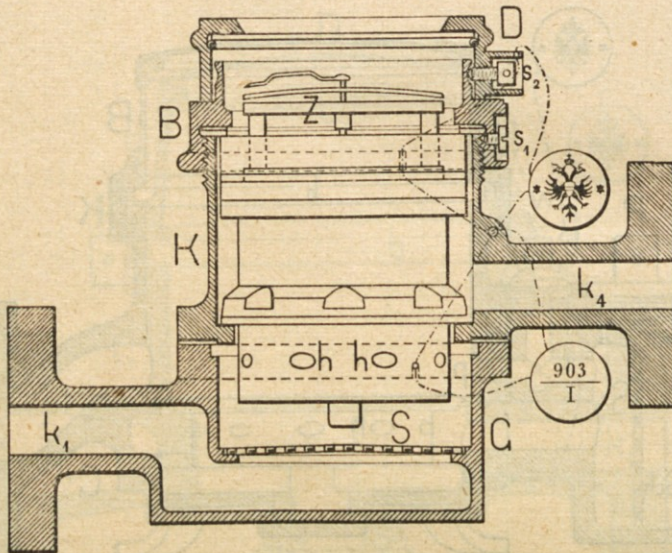


Pod. 2.

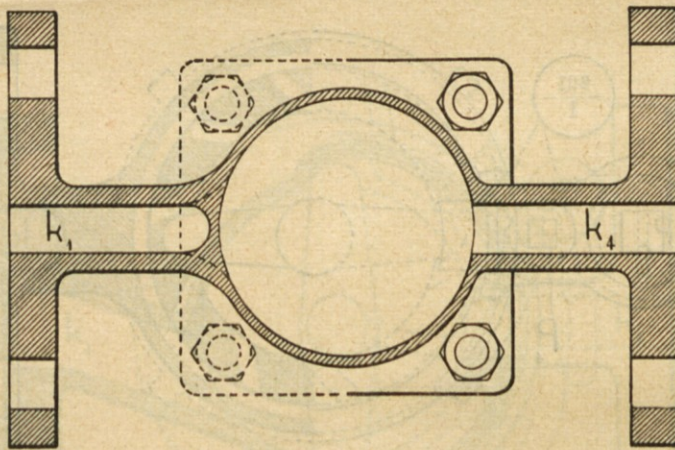


## Vodomerski tip XVII a.

(Podala v poskušnjo tipa firma Eduard Schinzel, Dunaj.)



Pod. 1.

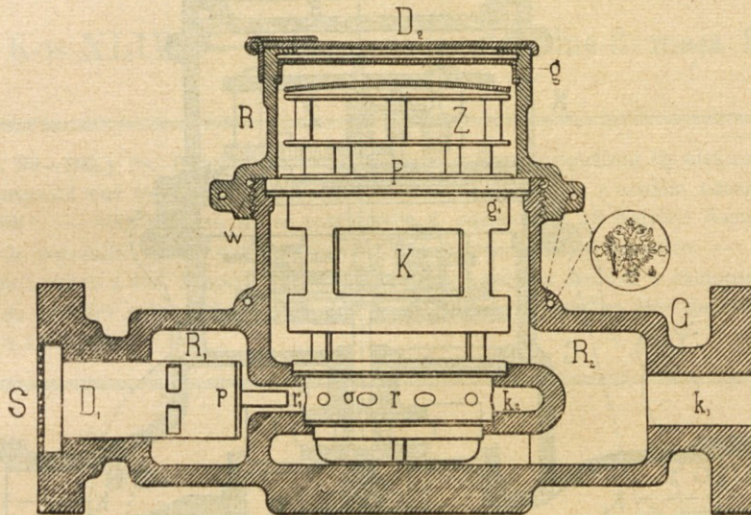


Pod. 2.

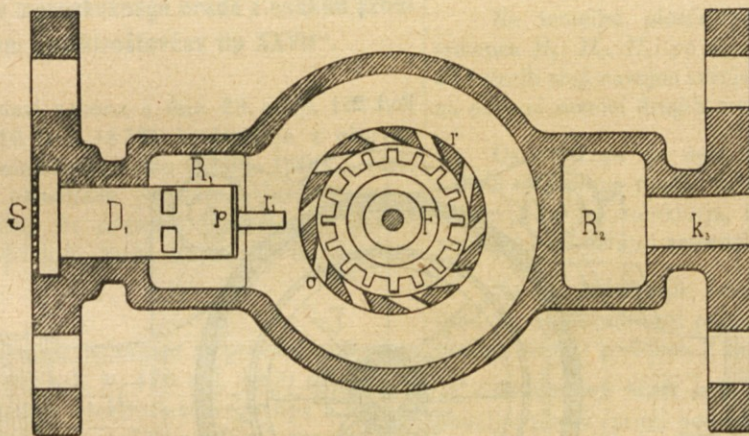


# Vodomerski tip XXXV a.

(Podala v poskušnjo tipa firma Wilhelm Germutz, Dunaj.)



Pod. 1.



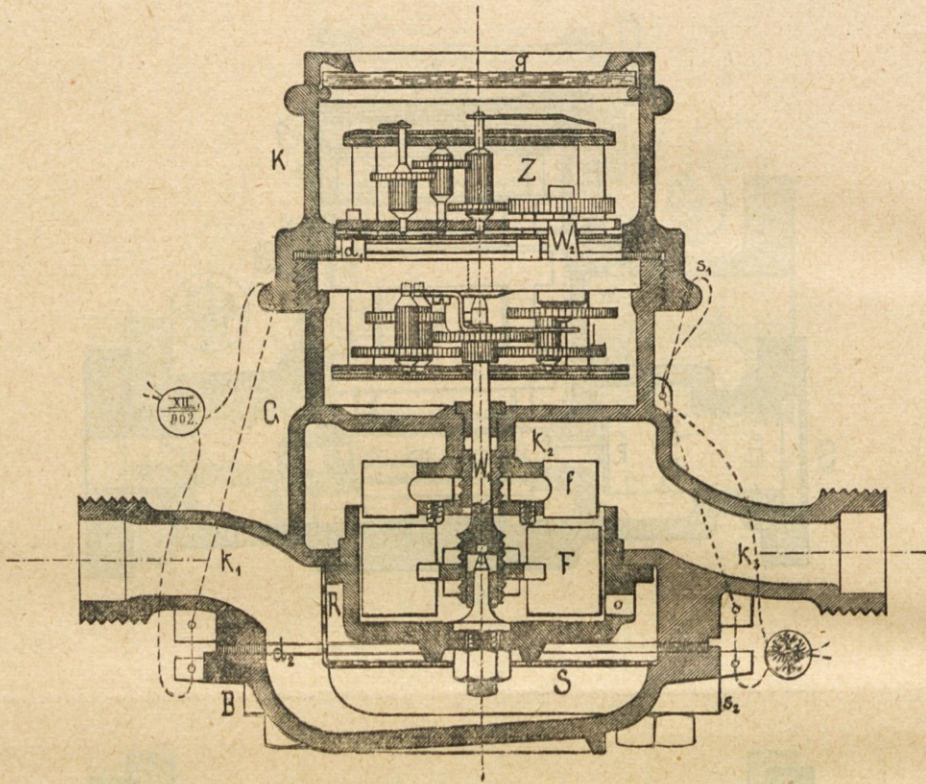
Pod. 2.



# Vodomerski tip XXXVI.

(Podala v poskušnjo tipa firma Siemens & Halske d. d., Dunaj.)

Pod. 1.



Pod. 2.

